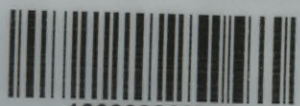




Biblioteka Politechniki Krakowskiej



10000262777

ST. BARABASZ

# SZTUKA LUDOWA NA PODHALU

CZĘŚĆ IV

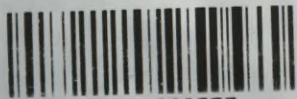
KOŚCIÓŁ W DĘBNIE



---

KSIĄŻNICA-ATLAS — LWÓW-WARSZAWA

Biblioteka Politechniki Krakowskiej



100000262777

ST. BARABASZ

# SZTUKA LUDOWA NA PODHALU

CZĘŚĆ IV

KOŚCIÓŁ W DĘBNIE



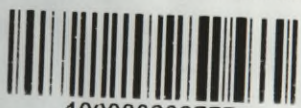
---

KSIĄŻNICA-ATLAS — LWÓW-WARSZAWA

IV-300826 (+40 k.tabl.)

~~III. 13604~~ / +40 tabl.

Biblioteka Politechniki Krakowskiej



100000262777

ST. BARBARA

SZTUKA LUDOWA  
NA PODHALU

cz. IV

# SZTUKA LUDOWA NA PODHALU



K. & J. LITWINIACI  
WARSZAWA  
1935

ST. BARABASZ

# SZTUKA LUDOWA NA PODHALU

CZEŚĆ IV

KOŚCIÓŁ W DĘBNIE



K S I A Ź N I C A - A T L A S

ZJEDNOCZONE ZAKŁADY KARTOGRAFICZNE I WYDAWNICZE

TOW. NAUCZ. SZKÓŁ ŚREDN. I WYŻSZ. — SP. AKC.

LWÓW — WARSZAWA

1932



ST. BARABASZ

# KOŚCIÓŁ W DĘBNIE



K S I A Ź N I C A - A T L A S

ZJEDNOCZONE ZAKŁADY KARTOGRAFICZNE I WYDAWNICZE

TOW. NAUCZ. SZKÓŁ ŚREDN. I WYŻSZ., SP. AKC.

LWÓW — WARSZAWA

1932



IV-300826 (+ 40 u. tabl.)

~~III 13604~~ / + 40 Tablic

2265

ZAKŁADY GRAFICZNE SKI AKC. KSIĄŻNICA-ATLAS WE LWOWIE

3PU-B-571/2016  
Ak. Nr. ~~10-2006/04~~

---

KOŚCIÓŁ W DEBNE

PAMIĘCI

**WŁADYSŁAWA HR. ZAMOYSKIEGO**

*CICHEGO FILANTROPA I WIELKIEGO PATRJOY*

*PRACĘ TĘ POŚWIĘCAM*

---



---

---

## KOŚCIÓŁ W DĘBNIE

**W**ieś Dębno leży w dolinie nowotarskiej przy drodze, wiodącej z Nowego Targu przez Czorsztyn na Spisz. Jest to mała wioska, która, w przeciwieństwie do innych wsi góralskich, jest zwarto zabudowana na podmokłym gruncie, przy ujściu szeroko się rozlewającej Białki do Dunajca.

Na kraju wsi, w otoczeniu starych jesionów, lip i sosen, okolony cmentarzykiem, zamkniętym na zrąb budowanym płotem z belek, krytym daszkiem, stoi drewniany kościółek o charakterystycznej sylwecie, z nadzwyczajnie ciekawą polichromją wewnątrz.

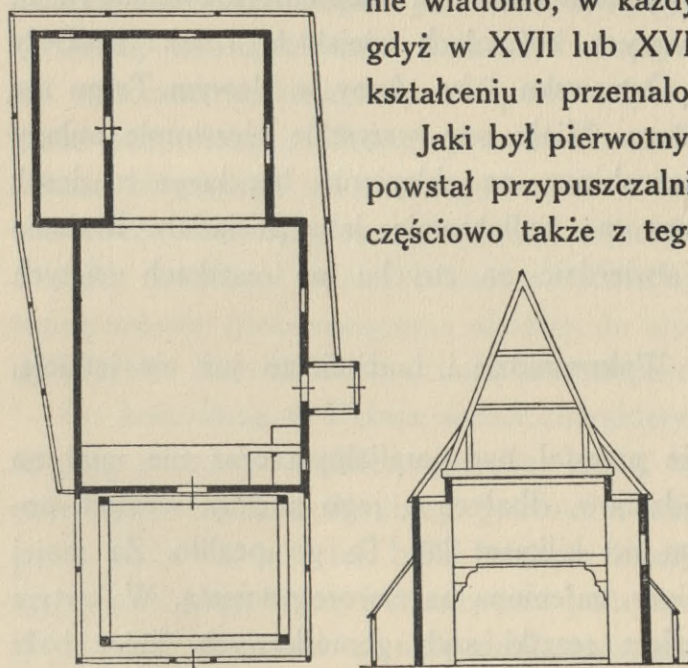
Na cmentarz prowadzą dwie bramki w rodzaju babińców, kryte dachem.

Kościół w Dębnie istniał już w roku 1335 jako parafjalny, pod wezwaniem św. Michała Anioła. (Łuszczkiewicz: Sprawozdania Komisji dla Historji Sztuki z r. 1892). Do parafji należała Harkłowa, która obecnie posiada własny kościół, zaś Dębno należy teraz do parafji w Maniowach. Kiedy kościół ten przestał być parafjalnym,

nie wiadomo, w każdym razie nie później jak w XVI wieku, gdyż w XVII lub XVIII wieku byłby uległ niezawodnie przekształceniu i przemalowaniu, tak jak wiele innych kościołów.

Jaki był pierwotny budynek kościelny, nie wiemy; obecny powstał przypuszczalnie w XVI wieku. Polichromja pochodzi częściowo także z tego czasu. Prawdopodobnie z dawnego kościoła użyto część desek malo-

wanych, a późniejsze restauracje uzupełniły te, które zniszczyła woda, zaciekająca z dachu. Tem można tłumaczyć wielką różnorodność motywów z różnych epok, jak romańskie, gotyckie i renesansowe. Gra tu także rolę i konserwatyzm ludowy. Spotyka się bowiem nieraz w kościołach wiejskich rzeźby i kropielnice



Ryc. 1—2. Rzut poziomy kościoła i przekrój poprzeczny.



Ryc. 3. Drzwi boczne w nawie.

kamienne o formach romańskich, lub gotyckich, które są jednak wytworem ludowym z XIX wieku.

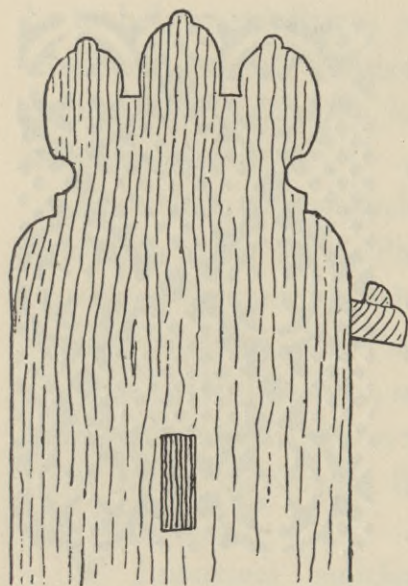
Kościół w Dębnie, jako drewniany, przechodził częste naprawy, które niezawsze wporę były uskuteczniane. Przez dziurawy dach lała się woda po malowanym suficie i ścianach, czego ślady jeszcze dzisiaj widzieć można.

Kościół drewniany może istnieć kilkaset lat, zależnie od położenia i suchości gruntu, na którym stoi, dobroci materiału użytego na budowę, i konserwacji, która ogranicza się do krycia dachu, wymiany zgniłych belek i podwalin. Po najdłuższym trwaniu budynku wiązania belek w węglach niszczej, choćby najlepiej chronione, trzeba więc zabrać się do gruntownej restauracji.

W takich razach budynek kościelny ulega najczęściej zupełnemu przekształceniu. Jako niewystarczający już dla większej ilości parafjan zostaje on powiększony, wieża i sygnaturka otrzymują inną sylwetę, bardziej odpowiadającą panującemu stylowi, pułap zamienia się na sklepienie drewniane i t. p. Przykładów tego mamy mnóstwo w naszych kościołach wiejskich, i tak: kościoły na Podhalu w Łopusznej, Harkłowej, Ostrowsku i św. Anny w Nowym Targu nie zachowały swego pierwotnego charakteru. Miały one wszystkie pierwotnie pułapy skrzynkowe, które później zostały przerobione na sklepienia beczkowe z desek i tem samem utraciły także swoją pierwotną polichromję, jaką posiadały. Istnienie dawnego pułapu można było łatwo stwierdzić na strychu po resztkach uciętych belek, tworzących zaskrzynienie.

Kościół drewniane w Maniowach, Waksmundzie i Ludźmierzu już nie istnieją, zostały zastąpione murowanymi.

Kościół w Dębnie, dzięki temu, że przestał być parafjalnym oraz nie miał na miejscu proboszcza i kolatora, dobrodziejów, dbających o jego piękny wygląd, pozostał w stanie prawie niezmienionym od kilkuset lat. To go ocaliło. Za mojej pamięci została gałka z krzyżem na wieży zmienioną na czworograniastą. W krytym chodniku, otaczającym kościół, znalazłem resztki szyb gomółkowych, które były dawniej w oknach. Te drobne zmiany jednak nie odebrały kościołowi jego pierwot-



Ryc. 4. Bok ławek w nawie.

nego charakteru. I dlatego zajmuje on niepoślednie miejsce w historii naszej sztuki ludowej.

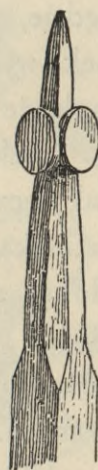
Przedstawia on ten sam typ, jak inne drewniane kościoły na Podhalu, jest jednak smuklejszy, więcej strzelisty, co świadczy, iż jest od nich wcześniejszy. Wieża w przedłużeniu nawy tworzy babiniec jako główne wejście. Drugie, boczne, z przybudówką, umieszczone jest w południowej stronie nawy. Po tej samej stronie jest jedno okno wysoko w nawie, a drugie w prezbiterjum. Na chórze znajduje się małe okienko.

Pomiędzy nawą a prezbiterjum nisko umieszczona belka, wiążąca ściany, służy jako tęczą, a nad nią pod pułapem jest druga taka sama

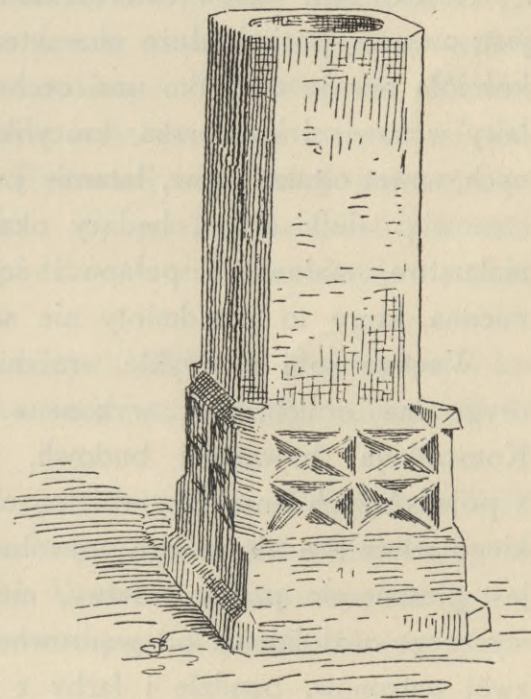
belka, siestrzan czyli sosrąb. W nawie pułap jest zaskrzyniony, t. j. umieszczony powyżej wysokości zrębu tak, że środkowa część pułapu znajduje się już w wiązaniu dachu, na wysokości zaś zrębu po prawej i lewej stronie nawy jest utworzona na szerokość dwóch desek niższa część pułapu, połączona ze środkową częścią pionową ścianką, co tworzy tak zwaną skrzynię. Prezbiterjum jest prostokątnie zamknięte, a przejście ze ścian do pułapu tworzy linię łamaną. Po lewej stronie jest mała zakrystja.

Ściany zewnątrz obite deskami, wewnątrz zaś widoczne są belki zrębu. Spód budynku został ochroniony od deszczu przez zbudowanie daszka, biegnącego od bocznego wejścia w nawie wokół kościoła, przez co utworzył się niski chodnik w rodzaju sobot. Zamiast schodów, na chór prowadzi deska ustawiona ukośnie, do której przybite kawałki drzewa służą jako stopnie.

Co kościołowi w Dębnie nadaje charakterystyczną, można powiedzieć, gotycką cechę, to ozdobienie wnętrza deskami, wyrzynanymi w łuki, grotty, zęby i t. p. I tak belki, wiążące ściany nawy, stanowiące tęczę i sosrąb pod pułapem, pokryte są: pierwsza z nich deską, przybitą wzdłuż niej, wyrzynaną w schodki, łuki i zo-



Ryc. 5. Słupek przy schodach na chór.



Ryc. 6. Kropielnica kamienna.

łędzie, druga zaś szeregiem umieszczonych pionowo desek, wyciętych u dołu w łuki. Szpary pomiędzy deskami pokryte są listwami, zakończonemi grotem.

Zaskrzynienia nawy są w ten sam sposób zdobione, jak tęczą — parapet chóru tak, jak sosrąb. Ława kolatorska, która służy także za spowiednicę, posiada podobne zakończenie baldachimu, jak tęczą. Ambona tych ozdób nie posiada, tak, że zdaje się być późniejszą przeróbką, do której użyto starych desek polichromowanych.

Układ pułapu jest prosty. Na środku nawy umieszczona jest poprzecznie jedna belka, druga znajduje się w miejscu, gdzie nawa łączy się z prezbiterjum. Na tych belkach i na zrębach ścian położone są w trzech partjach deski, biegnące w kierunku osi kościoła. Zamknięcie tych desek na ich końcach tworzą poprzeczne deski, wycięte w łuki gotyckie. Szpary pokryte są listwami.

Czy kościół w Dębnie zaliczyć należy do wytworów sztuki ludowej? Bezspornie tak. Budowę wykonali niewątpliwie cieśle podhalańscy, których nie trzeba było zdaleka sprowadzać, bo byli na miejscu. Lud ten, zamieszkały w lasach górskich, budujący stylowe chaty, umiał używać siekiery i piły z wielką zręcznością.

Kościół ten, wbrew twierdzeniom niektórych historyków sztuki, bezstylowym nie jest; owszem, posiada dużo charakteru i dobre proporcje. Z wewnętrznego urządzenia kościoła prawie wszystko nosi cechę wyrobów ludowych samouków, a więc ambona, ławy w nawie i kolatorska, krucyfiks i figury świętych na tęczy, na ołtarzach bocznych, nawet ołtarze same, latarnie procesyjne i t. p. Wyjątek stanowią: wielki ołtarz, będący okazem dobrego cechowego malarstwa, malowanie pułapu i ścian, oraz kropielnica kamienna, które to przedmioty nie są pochodzenia ludowego.

Wnętrze robi niezwykle wrażenie, które podnosi jeszcze oryginalna polichromja, wykonana sposobem patronowym. Konstrukcja drewnianej budowli, układ pułapu, złożonego z pojedynczych desek przedzielonych listwami, wymagały takiego właśnie a nie innego sposobu zdobienia. A sposób ten jest niezmiernie prosty i łatwy, nie wymagający wcale artystycznego uzdolnienia od wędrownego malarza, który, mając zwój patronów, pendzle i farby z sobą, łatwo dotarł wszędzie, nawet do wiosek górskich. Pracę swoją oddawał tanio,



Ryc. 7. Z kościoła św. Bernarda w Grybowie.



Ryc. 8. Z kościoła św. Marcina w Krośnie.



bo to była rzemieślnicza praca. Na taki sposób zdobienia kościoła pieniądze nawet w ubogich parafjach się znalazły, a księża polecali malarza jeden drugiemu.

Kościółów drewnianych tak malowanych musiało być u nas wiele. Przypuszczać można, że przeważna ich część była początkowo w ten sposób zdobiona. Na Podhalu, na trakcie węgierskim, było ich kilka, a więc w Dębnie, Łopusznej, Ostrowsku, Nowym Targu i Ludźmierzu. Dalej zaś w Grybowie, Binarowej koło Biecz a i w Krośnie.

W Łopusznej polichromowanymi deskami z pułapu kościelnego obito babiniec, w Ostrowsku zrobiono z nich altanę na plebanji.\* W Nowym Targu, według opowiadań starych ludzi, kościółek drewniany św. Anny na cmentarzu miał pułap tak malowany, jak w Ludźmierzu. Zaś Józef Łepkowski notuje w r. 1851 przy kościele św. Bernarda w Grybowie: Sufit malowany w deseń, jak w Ludźmierzu.

W wymienionym kościele w Grybowie są resztki tych desek z pułapu w kruchcie i zaskrzynieniu nawy. W pierwszej widnieje medaljon z figurami, otoczony wstęgą z napisem gotyckim, wokoło ornament patronowany, w zaskrzynieniu zaś pozostały pojedyncze, podobnie patronowane deski. W murowanym kościółku św. Marcina koło Krosna pod okapem dachu jest podsiebitka, ozdobiona patronowaniem laskowaniem gotyckim i drobnym ornamentem. W Binarowej cały pułap jest patronowany, przeważnie we wzory adamaszków z XV i XVI wieku. Naogół ich rysunek jest subtelniejszy, niż w Dębnie. Ściany zaś są podzielone architektonicznie na pola, w których wymalowano sceny z historii świętej.

Wzór taki, jak na tablicy XXXIII 58 i na tablicy XXXIX 68, znajduje się w kościele w Grybowie, a pierwszy także i w Binarowej, wzór zaś na tablicy XX 34 w kościółku św. Marcina pod Krosnem.

Sposób, w jaki ozdobiono kościół w Dębnie, jest następujący: Pojedyncze deski pułapu pokryte są ornamentyką, malowaną farbą klejową przez patron, którego szerokość odpowiada mniej więcej szerokości deski. Rysunek symetryczny, którego oś biegnie zazwyczaj wzdłuż deski, bywa czasem umieszczony wpoprzek, która to zmiana



Ryc. 9. Z polichromji kościoła w Binarowej.

\* Kościół w Ostrowsku spalił się doszczętnie w r. 1915.

daje przy użyciu tego samego patronu zupełnie inny obraz. Listewki są w ten sposób zdobione, ściany zaś, bez względu na poziomy układ belek, malowane są przeważnie dosyć chaotycznie w pionowe pasy. Patronowanie ścian sięgało do nawy, gdzie kończyło się tuż obok ołtarzy bocznych podług linii pionowej.

Dawniejsze wzory są umieszczone na białym podgruntowaniu, późniejsze także i na kolorowym tle, lub wprost na niegruntowanej desce, wszystkie patronowane czarną farbą, niektóre zaś miejsca, charakterystyczne dla rysunku, jak pola poszczególnych palm, liście i kwiaty, pomalowane są farbą czerwoną, seledynową lub brązową, rzadziej niebieską lub żółtą. Zestawienie barw jest surowe. Przy późniejszych restauracjach — zdaje się — przybyły barwy: niebieska, zielona soczysta i ciemno brunatna, któremi wzory czarno patronowane pokryto od ręki dosyć niedbale.

Wzory są prawie wszystkie ornamentalne, od prostych liści i rozet, kombinacji linii, plecionek, gotyckich architektonicznych szczegółów, do stylizowanych roślinnych motywów i renesansowych wzorów, używanych na tkaninach. Wyjątek stanowią postacie zwierzęce i ludzkie, jak papuga, heraldyczny orzeł, jeleń, smok, którego zabija rycerz w zbroi, i myśliwi. Wszystkie, silnie stylizowane, nie wychodzą poza ramy dekoracji płaszczyzny.

Wzorami temi pokryty jest cały pułap wraz z zaskrzynieniem, parapet chóru muzycznego, ława kolatorska i ambona. Na ścianach polichromja została startą i tylko w bliskości pułapu pozostały z niej resztki. Polichromja ta była kilkakrotnie poprawiana, na co wskazuje różnica poszczególnych barw, niejednolitych w tonie, uzupełnienie poszczególnych wzorów, względnie powtórzenie ich zapomocą gorszych patronów, użycie wzorów z późniejszej epoki niż pierwotne i malowanie barw od ręki, zamiast przez patron. Na ścianach widoczne są również, z pod nowszego malowidła przebijające, wzory dawniejsze.

Orzeł wykazuje bardzo starą formę (tabl. XXVIII), rycerz walczący ze smokiem posiada cechę gotycką (tabl. XXIX), jak również i jeleń (tabl. XXX), myśliwi zaś są bardziej naiwnie traktowani, zwłaszcza w patronie, który zdaje się być kopją pierwszego. Tam profile głów myśliwych mają po dwoje oczu, jak gdyby z przodu widziani. Ta scena polowania żywo przypomina rzeźbę gotycką, znajdującą się na ratuszu wrocławskim.

Główną ozdobę kościoła stanowi wielki ołtarz. Jest to bardzo dobrze zachowany tryptyk, umieszczony na zwykłej murowanej mensie i barokowej predelli. Środkowy obraz przedstawia Matkę Boską z dzieciątkiem, mającą z jednej strony św. Katarzynę, z drugiej zaś św. Michała Archaniola z mieczem i wagą. W bocznych skrzydłach widnieją: św. Jan Ewangelista, św. Stanisław, św. Jan Chrzyciel i św. Mikołaj. Na zewnętrznej stronie skrzydeł ołtarza przedstawione są sceny z męki Chrystusa, zaś

nad głównym obrazem, w otoczeniu sterczyn i koronki gotyckiej, namalowany jest Chrystus na krzyżu, z Matką Boską i św. Magdaleną.

Te bardzo piękne malowidła na złoconem tle noszą cechę przełomu gotycyzmu do renesansu. Obrazy zewnątrz skrzydeł są znacznie słabsze.

Ołtarz ten mógł się dostać do Dębna z sąsiedniego Czerwonego Klasztoru na Spiszu w XVII wieku, w czasie jego restauracji, kiedy całe gotyckie wnętrze kościoła przemieniono na barokowe, a ołtarze rozdawano lub sprzedano. Jeden z nich dostał się wtedy do Sromowiec Niżnich.

Dwa boczne ołtarzyki renesansowe nie przedstawiają większego interesu.

Na tęczy jest umieszczony rzeźbiony Chrystus na krzyżu, w otoczeniu Matki Boskiej i św. Jana. Rzeźba to ludowego samouka. U spodu i na ramionach krzyża są namalowane w kołach symbole Ewangelistów z napisami gotyckimi. Postacie M. Boskiej i św. Jana, malowane na wyciętych deskach, są krótkie i z dużymi głowami.

Ława kolatorska z baldachimem posiada po bokach kratki, służyła bowiem jako spowiednica, wykonana ciesielską robotą. Zakończenie baldachimu w zęby (blanki) przypomina tyrolskie sprzęty kościelne. Cała ława pokryta jest patronowanym ornamentem, po części już starym.

Interesującym ze względu na chłopską robotę jest drewniane gotyckie cyborjum, które znajduje się w zakrystji. Jest to szafka, zbudowana na ośmioboku, z gzymsem blankowym i narożnymi słupkami, zakończonymi sterczynami (fialami), na których żabki gotyckie zastąpiono zwykłymi kołkami. Pomalowana biało, ma na drzwiczkach i bokach barwny ornament ludowy (tabl. XVII). Obok kazalnicy stoją dwie latarnie procesyjne z drzewa, polichromowane. Kropielnica, wykuta w kamieniu piaskowym, o bardzo poprawnym rysunku, pochodzi z ręki kamieniarza, który formy gotyckie znał doskonale. Pochodzenia jej może także w Czerwonym Klasztorze szukać należy.

W zakrystji znajduje się typowy kielich gotycki, monstrancja gotycka o grubych formach odlewniczych, prosta puszka na komunikanty na nodze gotyckiej, ornat z dobrym ornamentem adamaszkowym renesansowym, malowanym olejno na grubym płótnie, aniołek, rzeźbiony w drzewie, jako lampa wisząca, oraz dwa obrazki świętych, malowane na szkle.

## SPIS TABLIC

- TABLICA I. 1. Widok kościoła od strony północnej.  
„ II. 2. Widok kościoła od strony południowej. 3. Widok kościoła od cmentarza.  
„ III. 4. Wnętrze kościoła w stronę prezbiterjum.  
„ IV. 5. Wnętrze kościoła z chóru.  
„ V. 6. Wielki ołtarz.  
„ VI. 7. Chór muzyczny.  
„ VII. 8. Ława kolatorska. 9. Monstrancja, krzyż, puszka, kielich.  
„ VIII. 10. Pułap prezbiterjum.  
„ IX. 11. Pułap nawy.  
„ X. 12. Pułap nawy.  
„ XI. 13, 14. Zaskrzynienie pułapu nad chórem.  
„ XII. 15. Kazalnica.  
„ XIII. 16. Szczegół tęczы górnej. 17. Szczegół tęczы dolnej.  
„ XIV. 18. Szczegół parapetu chóru.  
„ XV. 19. Szczegół pułapu w prezbiterjum.  
„ XVI. 20. Szczegół pułapu nawy.  
„ XVII. 21. Cyborjum.  
„ XVIII—XL. 20—71. Wzory poszczególnych patronów.

Zdjęcie fotograficzne do tablicy I wykonał Zwoliński, do tablic II—IV, VI—XI A. Święch,  
do tablicy V autor. Pozatem wszystkie rysunki wykonał autor.

## RYSUNKI W TEKŚCIE

1. 2. Rzut poziomy kościoła i przekrój poprzeczny. Skala  $4\text{ mm} = 1\text{ m}$ .
3. Drzwi boczne w nawie.
4. Ławy w nawie.
5. Słupki przy schodach na chór.
6. Kropielnica kamienna.
7. Wzór polichromji kościoła drewnianego w Grybowie.
8. Wzór polichromji kościółka św. Marcina koło Krosna.
9. Wzór polichromji kościoła drewnianego w Binarowej.

## WYKONANIE

1. W tym celu należy przedstawić następujące dane:

2. Wzrost: 1,75 m

3. Ciężar ciała: 70 kg

4. Ciężar serca: 250 g

5. Ciężar płuc: 1,2 kg

6. Ciężar wątroby: 1,5 kg

7. Ciężar nerek: 150 g

8. Ciężar pęcherzyka żółciowego: 50 g

9. Ciężar trzustki: 70 g

10. Ciężar śledziony: 150 g

11. Ciężar śledziony: 150 g

12. Ciężar śledziony: 150 g

13. Ciężar śledziony: 150 g

14. Ciężar śledziony: 150 g

15. Ciężar śledziony: 150 g

16. Ciężar śledziony: 150 g

17. Ciężar śledziony: 150 g

18. Ciężar śledziony: 150 g

19. Ciężar śledziony: 150 g

20. Ciężar śledziony: 150 g



Biblioteka Politechniki Krakowskiej

**IV-300926**



Biblioteka Politechniki Krakowskiej



1000026277





IV-300826



ST. BARABASZ

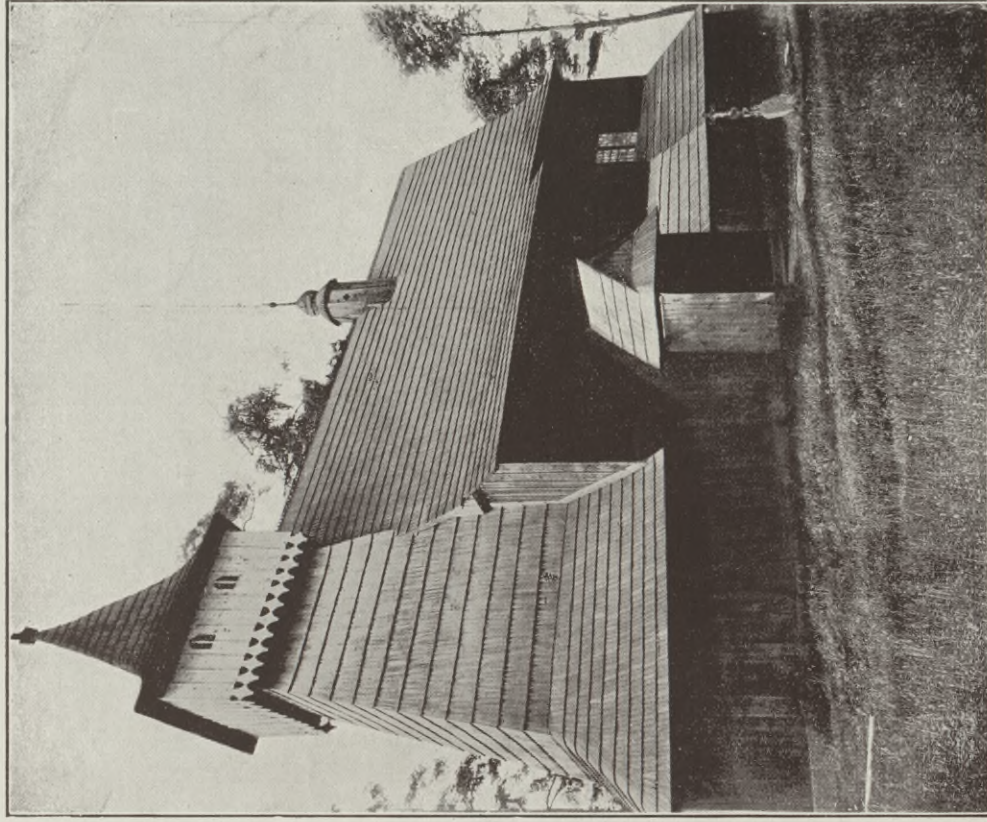
KOŚCIÓŁ W DĘBNIE

TABLICA II



2

L'ART PAYSAN EN POLOGNE



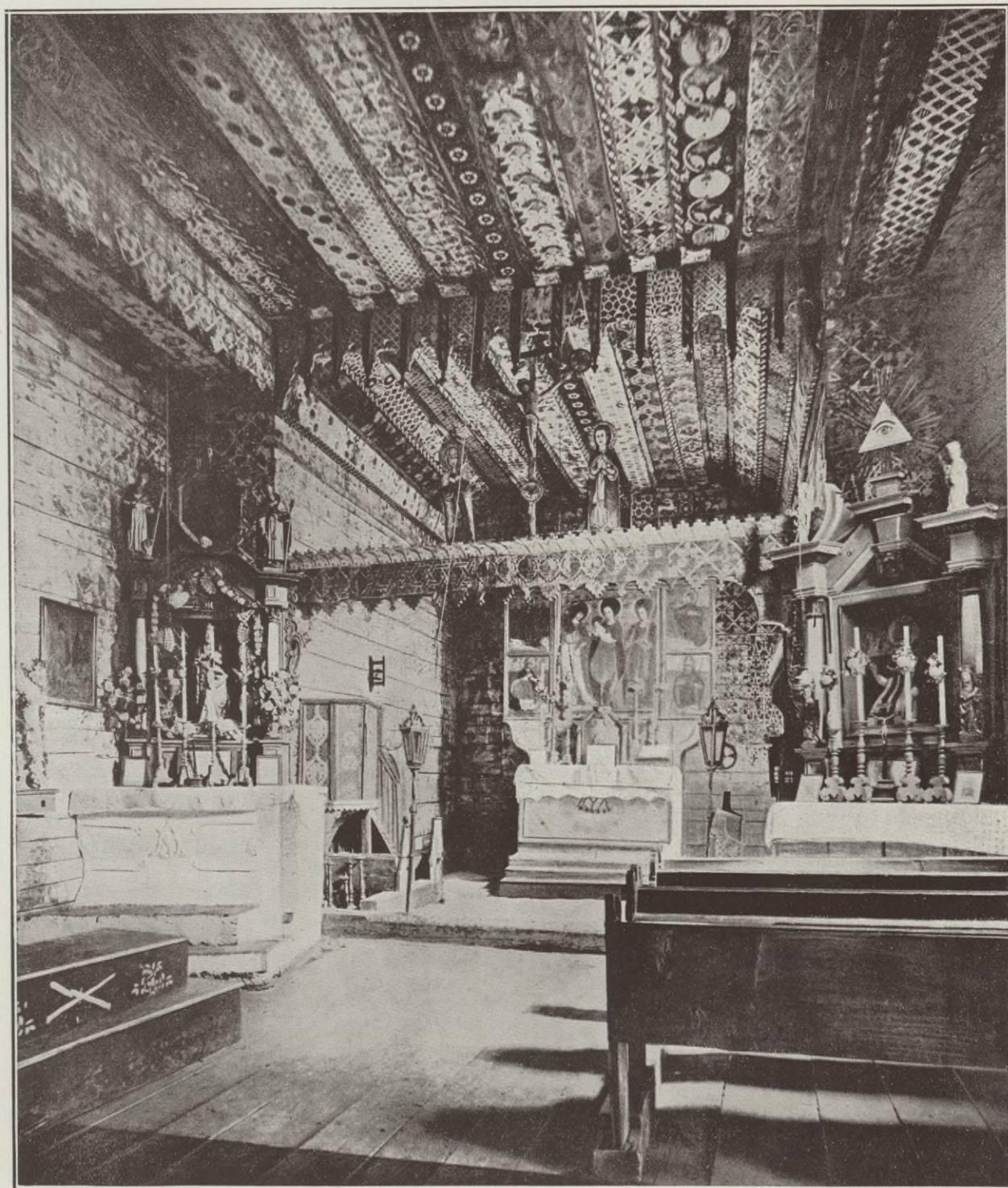
3

SZTUKA LUDOWA NA PODHALU

PEASANT ART IN POLAND

IV-300826

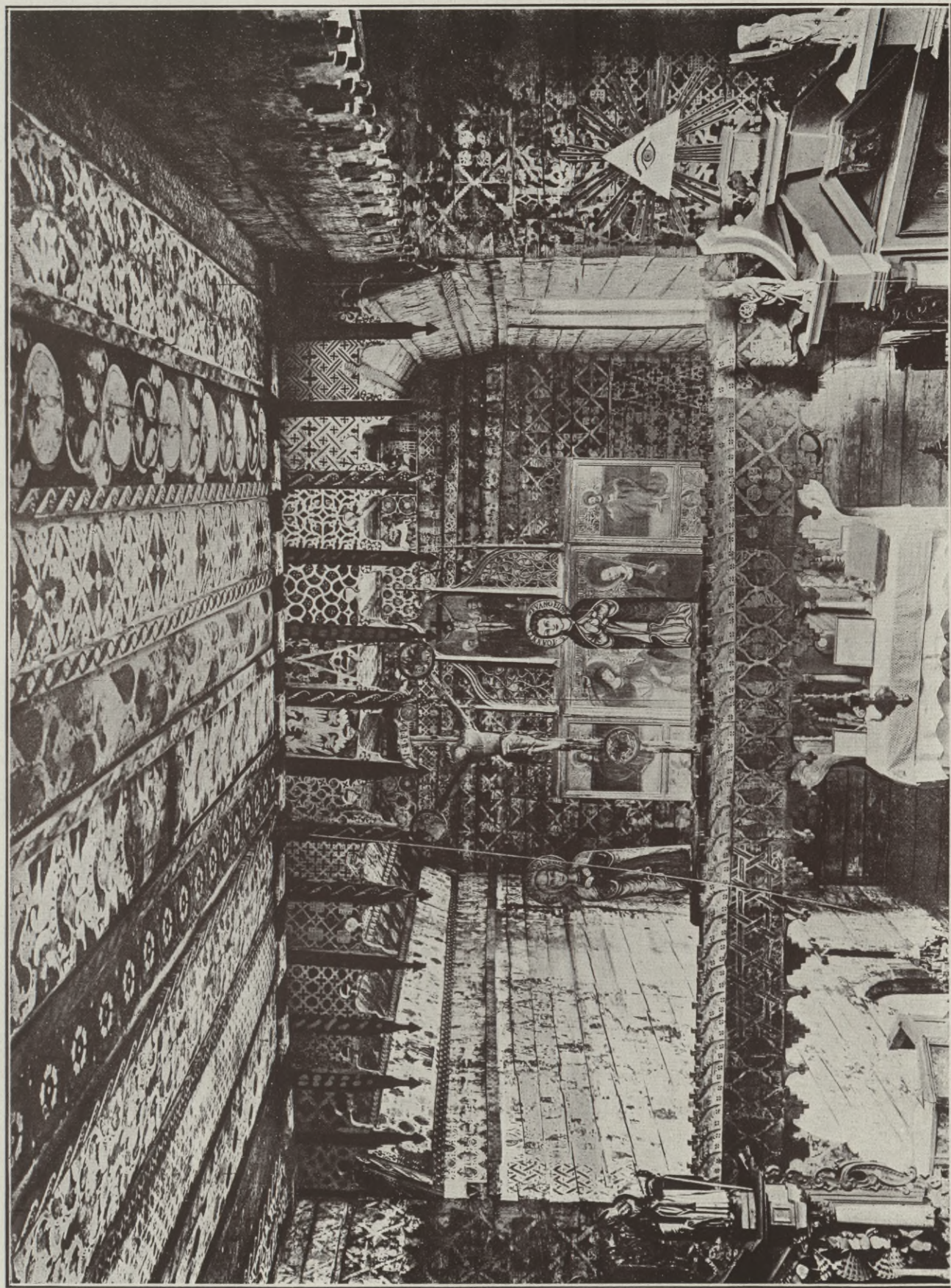




4



IV-300826



IV-300826

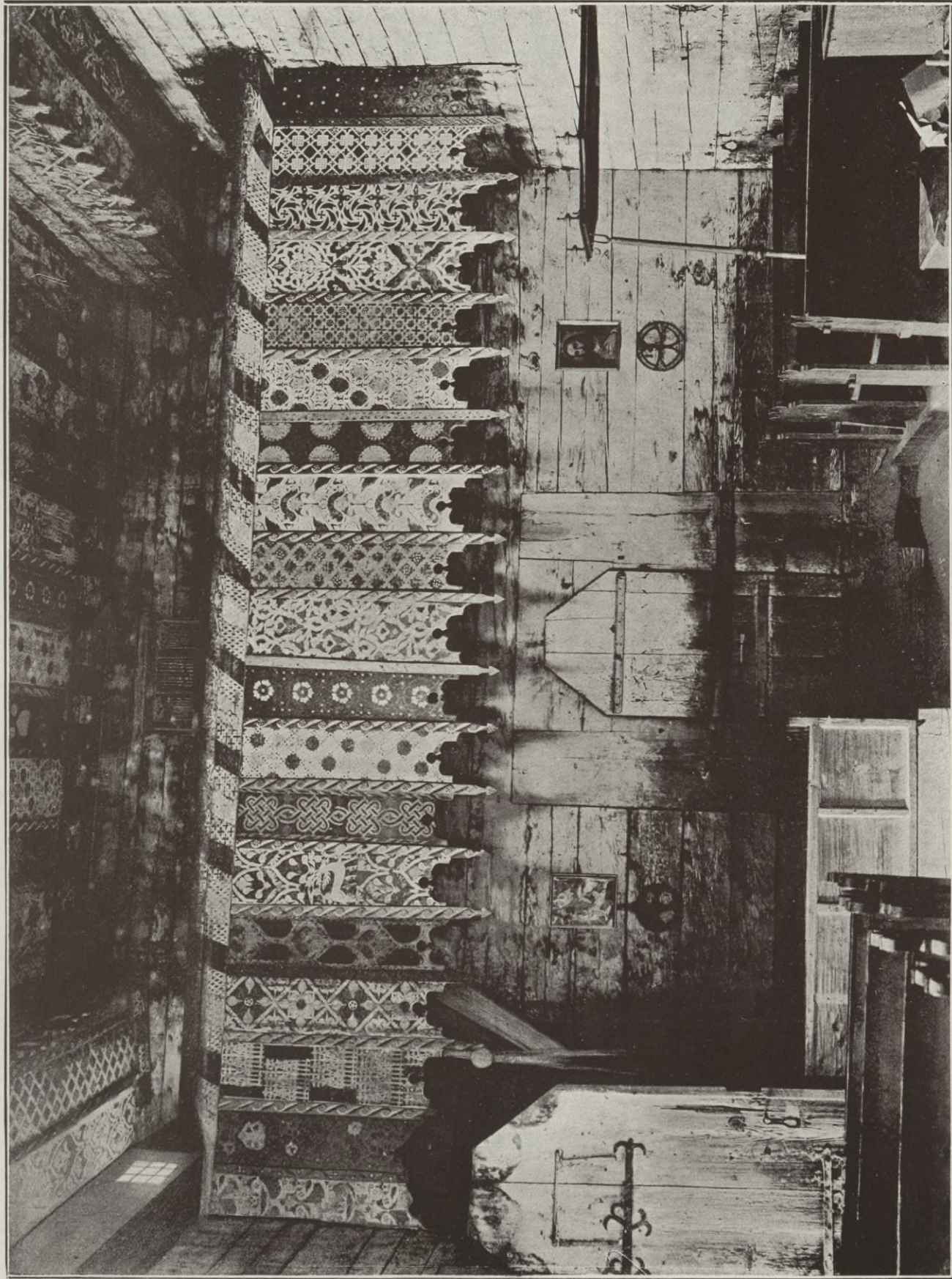








IV-300826

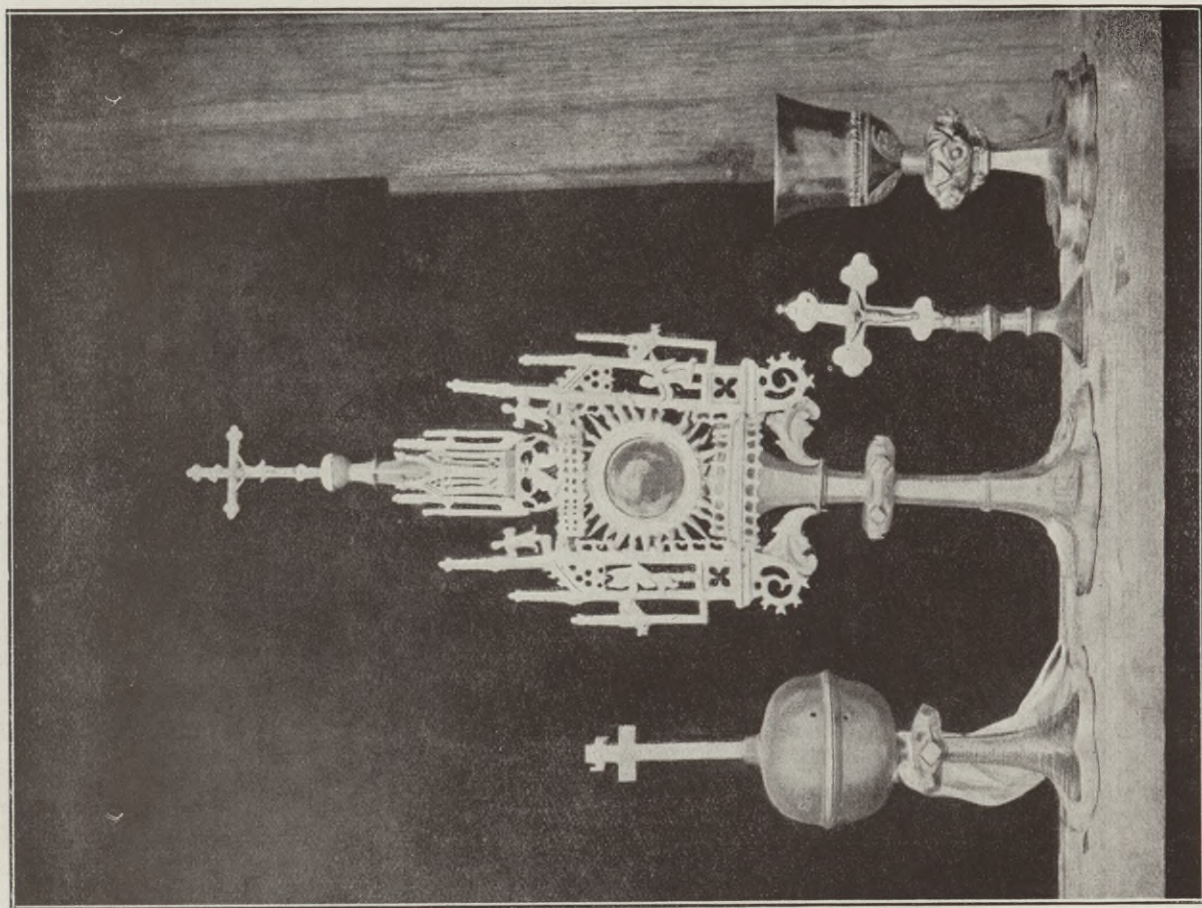




IV-300826



8



9



IV-300926

KOŚCIÓŁ W DEBNIE

ST. BARABASZ

TABLICA VIII



10

L'ART PAYSAN EN POLOGNE

SZTUKA LUDOWA NA PODHALU

PEASANT ART IN POLAND



IV-300826





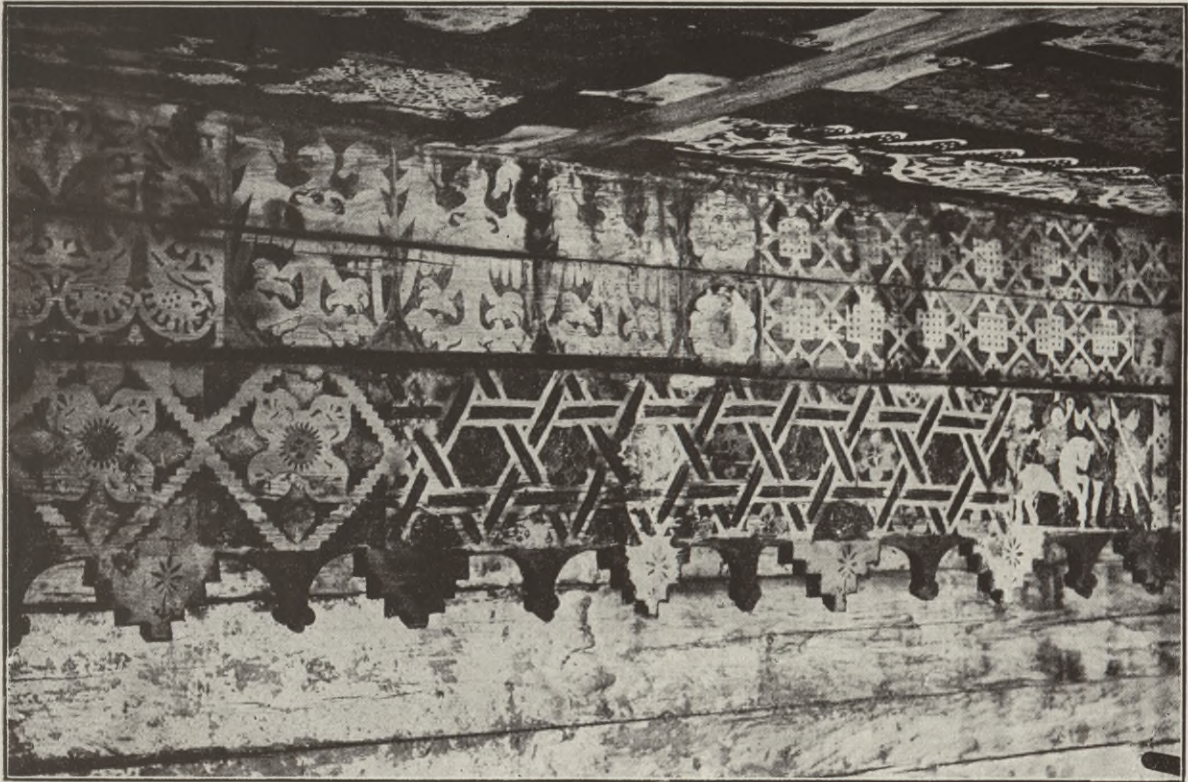


IV-300826





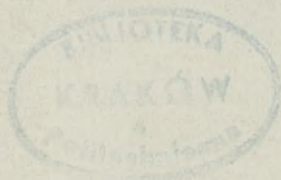
IV-300826



13



14



IV-300826





IV-300826

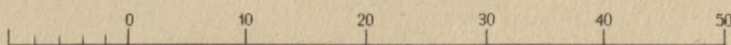




16



17

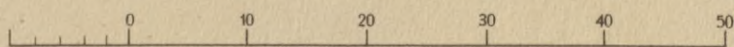




IV-300926



18

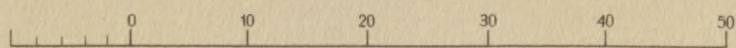




IV-300826



19

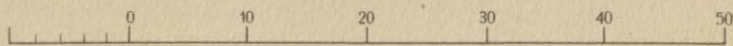




IV-300826



20





IV-300826







IV-300826



22



23



24



25



IV-300826



26



27



28



29



30

10-300826



KOŚCIÓŁ W DEBNIE

TABLICA XX



31



32

ST. BARABASZ



33



34

L'ART PAYSAN EN POLOGNE

SZTUKA LUDOWA NA PODHALU

PEASANT ART IN POLAND



IV-300826



KOŚCIÓŁ W DĘBNIE

ST. BARABASZ



35

L'ART PAYSAN EN POLOGNE

TABLICA XXI



36

PEASANT ART IN POLAND

SZTUKA LUDOWA NA PODHALU



LV-300826

KOŚCIÓŁ W DĘBNIE

TABLICA XXII



37

ST. BARABASZ

L'ART PAYSAN EN POLOGNE



38

SZTUKA LUDOWA NA PODHALU

PEASANT ART IN POLAND



IV-300826

KOŚCIÓŁ W DĘBNIE

TABLICA XXIII



39

ST. BARABASZ

L'ART PAYSAN EN POLOGNE



40

SZTUKA LUDOWA NA PODHALU

PEASANT ART IN POLAND



IV-300826

KOŚCIÓŁ W DEBŃNIE

ST. BARABASZ



41

L'ART PAYSAN EN POLOGNE

TABLICA XXIV



42

SZTUKA LUDOWA NA PODHALU

PEASANT ART IN POLAND



IV-300826



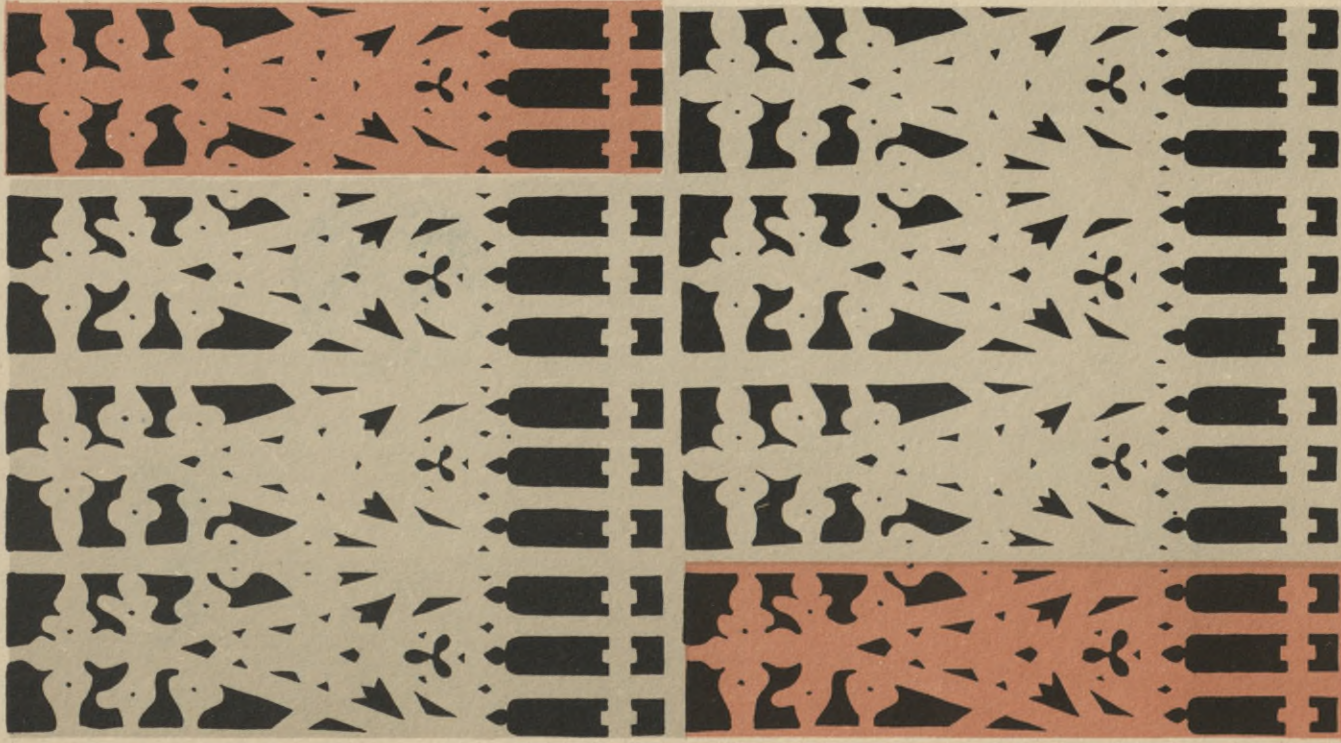




IV-300826

KOŚCIÓŁ W DĘBNIE

ST. BARBASZ



44

L'ART PAYSAN EN POLOGNE

SZTUKA LUDOWA NA PODHALU

TABLICA XXVI



45

PEASANT ART IN POLAND

IV-300826





46



47



IV-300826

TABLICA XXVIII

KOŚCIÓŁ W DĘBNIE

ST. BARABASZ



48

PEASANT ART IN POLAND

SZTUKA LUDOWA NA PODHALU

L'ART PAYSAN EN POLOGNE



IV-300926







IV-300926

KOŚCIÓŁ W DĘBNIE

TABLICA XXX

ST. BARABASZ



51



52

L'ART PAYSAN EN POLOGNE

SZTUKA LUDOWA NA PODHALU

PEASANT ART IN POLAND



1U-300926



53



54



55



W-300826



56



57

IV-300826







59



58



W-300826

KOŚCIÓŁ W DEBNIĘ

ST. BARABASZ



60

L'ART PAYSAN EN POLOGNE

TABLICA XXXIV



61

SZTUKA LUDOWA NA PODHALU

PEASANT ART IN POLAND

W-300826





62



63

IV-300826





64



IV-300826







IV-300826



66



67



IV-300826



68



69

IV-300826





70



71

IV-300826







Biblioteka Politechniki Krakowskiej



IV-300926

Biblioteka Politechniki Krakowskiej



10000262777