



Biblioteka Politechniki Krakowskiej



10000231434

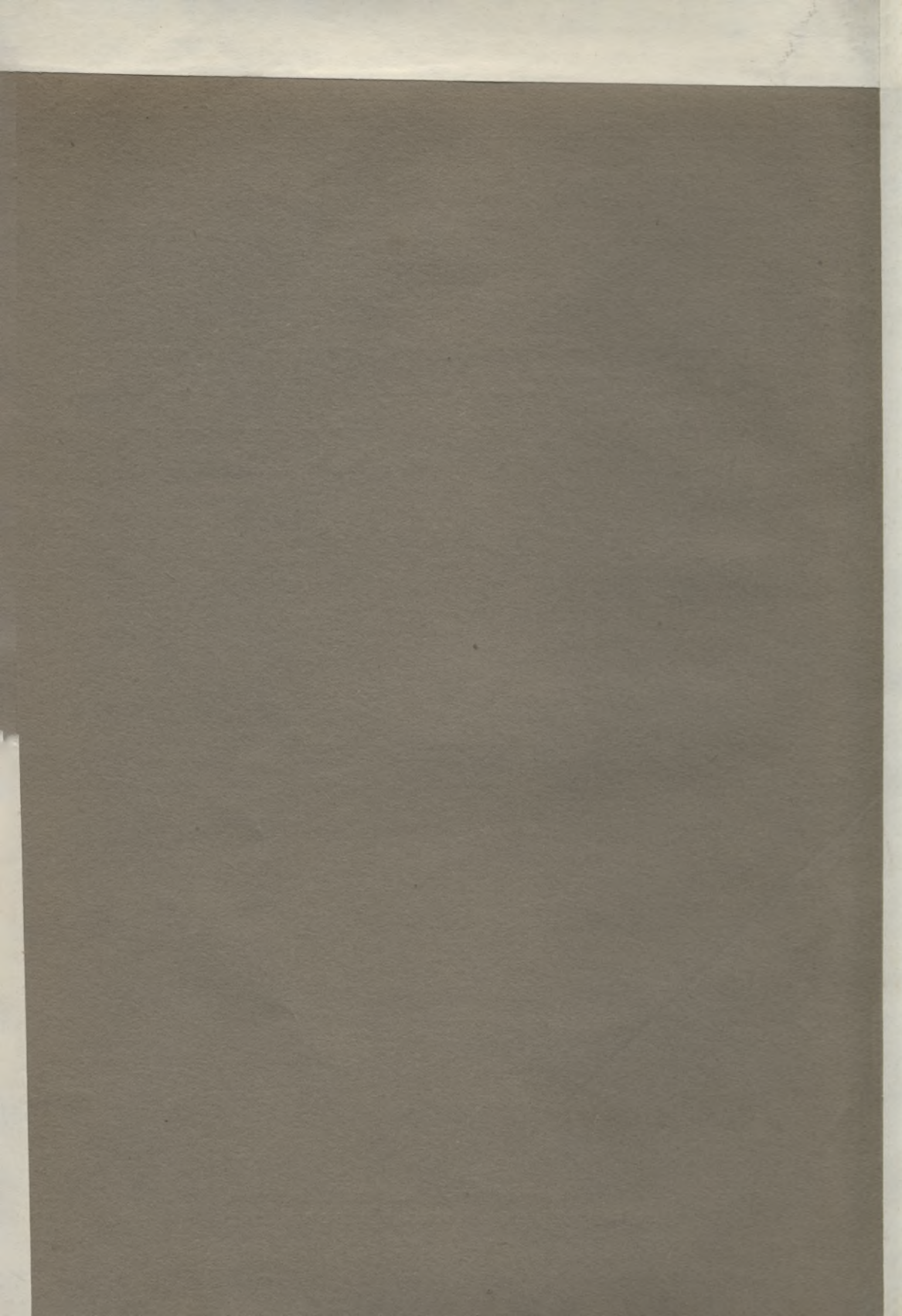
ALEKSANDER CZOŁOWSKI

URZĄDZENIE PAŁACU
WILANOWSKIEGO
ZA JANA III

Z PLANEM I 10 ILUSTRACJAMI

NAKŁADEM TOWARZYSTWA NAUKOWEGO WE LWOWIE
WYDAWNICTWO SEKCJI HISTORJI SZTUKI I KULTURY

LWÓW 1937



ALEKSANDER CZOŁOWSKI

URZĄDZENIE PAŁACU
WILANOWSKIEGO
ZA JANA III

Z PLANEM I 10 ILUSTRACJAMI

NAKŁADEM TOWARZYSTWA NAUKOWEGO WE LWOWIE
WYDAWNICTWO SEKCJI HISTORJI SZTUKI I KULTURY

LWÓW 1937



III 38 934

TRZĘCIE TABELIC

SPIS TREŚCI

I. Jak powstał pałac wilanowski 1

II. Królewska spuścizna 8

III. Mobilia pałacu wilanowskiego 14

IV. Wilanów po zgonie Jana III 22

Przypisy 26

Inwentarz 29

TREŚĆ TABLIC

(Zdjęcia fotograficzne pałacu wilanowskiego wykonał Henryk Poddebski z Warszawy, zdjęcie portretu Marka Matczyńskiego Kazimierz Skórski we Lwowie)

Tablica I.

Marek Matczyński, Koniusz Koronny. Muzeum Narodowe im. Króla Jana III we Lwowie.
Fasada pałacu od strony dziedzińca.

Tablica II.

Widok pałacu z boku od strony dziedzińca.
Fasada pałacu od strony parku.

Tablica III.

Sala stołowa, zwana Sienią pałacową, Salą wielką lub Pokojem warty.
Antykamera Króla, zwana Pokojem zielonym.

Tablica IV.

Antykamera Królowej, zwana Szatnią królewską.
Pokój sypialny królowej, zwany Sypialnią Króla.

Tablica V.

Gabinet holenderski, zwany Salonem od ogrodu lub Salą średnią.
Galerja, strona lewa od wejścia.

Tablica VI.

Plan pałacu wilanowskiego w chwili zgonu Jana III.

I.

JAK POWSTAŁ PAŁAC WILANOWSKI?

Wśród zamków i pałaców, które były prywatną własnością króla Jana III i należały do jego ulubionych siedzib, niepoślednie miejsce zajmował pałac wilanowski pod Warszawą, przez niego zbudowany, często przez niego zamieszkiwany i uwieczniony jego tu zgonem, dnia 17 czerwca 1696 r.

Pałac ten, o bogatej plastycznej architekturze, zalicza się słusznie do najświetniejszych zabytków świeckiego baroku w Polsce. Gdy wszystkie inne zamki i pałace tego króla legły w zupełnej lub częściowej ruinie, on jeden ocalał szczęśliwie z grożących mu wielokrotnie katastrof i utrzymywany troskliwie przez właścicieli, jest dziś chlubą i dumą, nie tylko Warszawy, ale Polski całej. Jego historyczną, artystyczną i kulturalną wartość podnoszą nie małe nagromadzone w nim liczne, bezcenne pamiątki, obrazy i wyroby artystyczne, pochodzące bądź jeszcze z czasów Jana III, bądź też zgromadzone tu przez następnych właścicieli: Sieniawskich, Czartoryskich, Lubomirskich, Potockich, Branickich.

Wydany jeszcze w r. 1877 okazały „Album Wilanowski“, zawierający szczegółowy opis tego pałacu i jego pamiątek, opatrzone licznymi rycinami, rozświetlił pałac wilanowski i jego zbiory nie tylko w Polsce, ale uczynił go głośną narodową pamiątką, miejscem pielgrzymek niezliczonych rzesz.

Wiadomo, że sam pałac nie jest budową jednolitą, ale zbiorową, wykonywaną w różnych czasach, przez różnych mistrzów i za różnych właścicieli. Szczegóły odnoszące się do jego rozbudowywania i wszystkich przekształceń poznamy coraz dokładniej. Przedewszystkiem dzięki dotychczasowym badaniom dra Alfreda Lauterbacha¹, architekta Jarosława Wojciechowskiego², a zwłaszcza dzięki znakomitej pracy dra Juljusza Starzyńskiego³, nie ulega dziś wątpliwości, że z czasów Jana III pochodzi tylko główny, środkowy zrąb pałacu z obu galerjami i wieżami po rogach. Dzisiejszych skrzydeł bocznych jeszcze nie było, stały natomiast

w ich miejscu dwa oddzielne parterowe budynki gospodarcze, mieszczące kuchnie, piekarnie, mieszkania dla służby i t. p.

Jaką drogą przeszła ta miejscowość w posiadanie króla Jana III? Dlaczego tu, wśród piasków i nadwiślańskich moczarów, wznosił on swój pałac królewski? A wreszcie, czy wznosił ten pałac od fundamentów, czy też zastał już jaką gotową budowlę, którą kazał tylko przekształcić na siedzibę królewską?

Na pytanie pierwsze dał odpowiedź Juljusz Starzyński. Dwa następne natomiast zostawił dalej pod znakiem zapytania.

Nieznany dotąd materiał źródłowy pozwala mi rozjaśnić bliżej owe pytania.

Wiadomo, że z chwilą, w której Jan Sobieski wybrany został królem i jako Jan III zasiadł (1674) na tronie, sprawy państwowe związały go ściśle z Warszawą, jako stolicą państwa i zmuszały do częstych w niej pobytów. Siedzibą jego stawał się wtedy stary, warszawski zamek, położony wprawdzie nad Wisłą, ale tuż w sąsiedztwie gwarnego, gęsto zabudowanego i obrońnikami murami otoczonego starego miasta. Z tego względu, w obrębie jego, zarówno król jak i królowa, która w tym zamku, na dworze Marji Ludwiki, przebywała przez szereg lat, nie czuli się swojsko, zwłaszcza w lecie. Tęsknili za siedzibą na tle przyrody, wśród pól, ogrodów i lasów, któraby im przypominała Żółkiew, Jaworów, Złoczów, Pomorzany lub Wysocko, tęsknili za zaciszem, wiejskim ustroniem.

Pragnienie obojga królestwa mogło zaspokoić tylko nabycie jakiejś podmiejskiej posiadłości i wybudowanie w niej własnej, odpowiednio urządzonej siedziby. Tak też postąpił Jan III. Nie zwlekając, zaraz po elekcji, wydał poufne zlecenie wyszukania mu takiej posiadłości. Wybór padł na skromną, z kilkunastu chat złożoną wioskę, leżącą o milę na południe od stolicy, w pobliżu lewego brzegu Wisły. Był nią Milanów, jedna z najstarszych tu osad, gniazdo rodu Milanowskich h. Jastrzębiec⁴. W tym czasie jednak nie oni już byli jej posiadaczami, jak mylnie bywa podawane. Właścicielem jej i dwu przysiółków Błonia i Kępy, był wybitny ziemianin, Stanisław Krzycki, podkomorzy kaliski, który tę majątność kupił niedawno, bo w r. 1676, od swego szwagra, Jana Stefana Komorskiego h. Szreniawa, ten zaś nabył ją od Leszczyńskich, którzy w połowie XVII w. stali się jej posiadaczami po Milanowskich⁵.

Nabywanie jakichkolwiek dóbr ziemskich przez królów było konstytucjami zabronione. I w tym wypadku również Jan III nie mógł bezpośrednio nabyć owej posiadłości. Zrobił to pośrednio.

Uprosił swego serdecznego przyjaciela od lat najmłodszych, Marka Matczyńskiego, koniuszego koronnego, aby tę majątność kupił na swoje nazwisko. Matczyński czyniąc zadość życzeniom króla, rozpoczął układy z Krzyckim. Układy pomyślny uwieńczył rezultat. Krzycki kontraktem z dnia 23 kwietnia 1677 r. zgodził się na sprzedaż swych „dóbr, to jest Milanowa, Błonia i Kępy *cum attinenciis*“ za 43 tysiące złotych „w dobrej monecie“. Kwotę tę podjął Matczyński „z skarbu własnego J. Kr. Mci“, wypłacił ją Krzyckiemu, a nabyte dobra przelał na króla.

Odnosnie do tej transakcji, w roku następnym, dnia 21 września 1678 r., Matczyński dał królowi w Jaworowie z swej strony następującą⁶ „assekuratię“:

„Zeznam tym scriptem moim *in vim securitatis* skarbu JKM Pana mego miłościwego do rąk JM Pana Franciszka Gałęckiego, starosty bydgoskiego danym, iżem wziął z skarbu JKM złotych czterdzieści i trzy tysiące w dobrej monecie na zapłacenie majątności milanowskiej, w województwie mazowieckim, a w powiecie warszawskim leżącej, Wielmożnemu JM Panu Stanisławowi Krzyckiemu, podkomorzemu kaliskiemu. Których dóbr, to jest Milanowa, Błonia i Kępy *cum attinenciis* na osobe moje w aktach *Metrices Regni minoris* w Warszawie, podczas Sejmu, w piątek po Świętach Zmartwychwstania Pańskiego, dnia dwudziestego trzeciego kwietnia w roku tysięcznym sześćsetnym siedemdziesiątym siódmym, stanęła resignatia, więc, że te dobra za pieniądze z skarbu własnego JKM Pana mego miłościwego są kupione i jako inwentarz ukazuje, spustoszone, pałac w murach dopiero zaczęty, który JKM dla wygody swojej chce kończyć, ogród i insze budynki wystawić, poddanych założyć i osadzić, co wszystko wielkich potrzebuje *expens*, tedy tym scriptem moim waruję i assekuruję oraz i sukcesorów moich obliguję, iż jeżeliby kiedy dóbr pomienionych *haereditatem* sobie pretendować chcieli, tedy powinni będą oprócz pomienionej sumy czterdziestu i trzech tysięcy w dobrej monecie, nadto oddać i wyliczyć *in recompensam erogatarum expensarum* na pałac, ogród, budynki, osadę i załogę poddanych dwa kroć sto tysięcy, bez żadnej *taxy*, *regestrów* i *likwidatiej*, pod zakładem sumy dwukroć stutysięcy czterdziestu i trzech tysięcy dobrej monety, o które *forum ad instantiam commissarii* JKM. lub Najaśniejszych sukcesorów *sanguinis* w grodzie warszawskim, sobie i sukcesorom moim naznaczam i na wszystkich dobrach zapisuję się. Co dla większej wagi ręką moją podpisawszy aktami autentycznymi koronnemi roboruję. Dan w Jaworowie dnia dwudziestego pierwszego maja, roku Pańskiego tysięcznego sześćsetnego siedemdziesiątego ósmego“.

Marek Matczyński

koniuszy koronny

(Pieczęć sygnetowa).

Przytoczona dosłownie „assekuratia“ Marka Matczyńskiego ma dla zagadnienia, jak powstał pałac wilanowski, znaczenie rozstrzygające⁷.

Stwierdza przedewszystkiem stanowczo, jak, kiedy, od kogo i za jaką cenę nabył król „majątność milanowską“ a zarazem świadczy, że w majątności tej, bardzo spustoszonej, postanowił król stworzyć dla siebie jak najrychlej, upragnioną podmiejską siedzibę. W tym względzie zadanie miał znacznie ułatwione, bo w Milanowie, jak stwierdza Matczyński w tej „assekuratii“, istniał już „pałac w murach dopiero zaczęty“, niewątpliwie na miejscu dawnego dworu, czy zameczku, Milanowskich. Kto rozpoczął jego budowę — Krzycki, Komorski czy jeszcze Leszczyńscy i kto nią kierował? brak na to jeszcze źródłowej odpowiedzi. Faktem jest jednak, że w chwili kupna Milanowa przez króla, pałac taki stał tu już „w murach zaczęty“ i jest bardzo prawdopodobnem, że właśnie ta okoliczność zachęciła króla i zdecydowała o kupnie Milanowa, bo jak stwierdza w wspomnianej „assekuratii“ Marek Matczyński, król przy kupnie już postanowił, że „ten pałac, w murach dopiero zaczęty, dla wygody swojej chce kończyć, ogród i insze budynki wystawić, poddanych założyć i osadzić“, przyczem zdawał sobie sprawę, że to „wszystko wielkich potrzebuje expens“.

Wobec tych danych, za pewnik można przyjąć, że najstarsza, środkowa część dzisiejszego pałacu wilanowskiego nie jest od fundamentów przez króla rozpoczętą, nową budową. Jest ona ową, która już za Krzyckiego stała tu „w murach zaczęta“. W założeniu swem przedstawiała tradycyjny typ drewnianych, parterowych dworów polskich, typ wyłoniony z budownictwa zameczkowego, w rzucie nieznacznie wydłużonego prostokątu, z czterema kwadratowymi alkierzami po rogach, jako reminiscencjami baszt⁸. Taki dwór, zbudowany z muru, miał już prawo nazywać się pałacem; tak też nazwał Matczyński ów „w murach zaczęty“ dwór milanowski.

Jan III, zostawszy jego właścicielem nie kazał go burzyć, ale kazał go „kończyć“ w myśl swoich życzeń, aby jak najrychlej w nim zamieszkać, zdala od miejskiego gwaru stolicy. Wykonanie tego zadania powierzył swemu nadwornemu inżynierowi, Augustynowi Locciemu, Polakowi włoskiego pochodzenia, który natychmiast zabrał się do dzieła t. j. do „kończenia“.

Jak daleko była posunięta budowa tego dopiero „w murach

zaczętego pałacu“, który miał wykończyć Locci, trudno bliżej określić, wszystko jednak przemawia za tem, że mury pałacu już stały, ale nie były jeszcze otynkowane, a może i dachem pokryte. Tylko przy takim stanie rzeczy było możliwe, że Locci, nie potrzebując budować od fundamentów, mógł swe zadanie mimo trudnych warunków budowlanych wykonać w bardzo krótkim czasie. Do lata bowiem 1679 roku pałac był już nie tylko w swoim pierwotnym wyglądzie ukończony, ale został urządzony i przez królestwo zamieszkały. Nadto z obu stron pałacu stanęły oddzielne, parterowe oficyny, przeznaczone dla celów gospodarczych i dla służby, został również założony ogród i t. d. Tylko istnienie zaczętego budynku, mogło umożliwić jego tak rychłe wykończenie.

Równocześnie z rozpoczęciem tych robót zmienia się także nazwa samej miejscowości. Stary Milanów, jako *villa nova*, zamienia się na Wilanów.

Potwierdzeniem tego wszystkiego jest opis, jaki nam zostawił kawaler de Beaujeu⁹, który bawił tu w listopadzie 1679 r. „Dwór króla — mówi — zbudowany jest z cegły, w stylu dość pospolitym. Ma niewielką wysokość i bardzo małe rozmiary. Składa się z małego korpusu mieszkalnego z dwoma jakby pawilonami po bokach i z dwu skrzydeł oddzielnych, które zamykają czworobok dziedzińca. Ozdobę wnętrza tworzy pewna ilość malowideł freskowych, biustów, płaskorzeźb i wiele obrazów zebranych przez króla od czasu, gdy markiz de Bethune¹⁰ obudził w nim zainteresowanie się malarstwem. Są tu jeszcze inne ozdoby, jak marmurowe kominiki, posadzki stolarskiej roboty, malowane i złożone lamperje, w całości jednak Wilanów nie robi wrażenia siedziby królewskiej, ale raczej mieszkania prywatnego mniejszych wymogów i nie dorównywa wcale tym, jakie nasi mieszczanie zamożniejsi, albo urzędnicy mniej zamożni, wybudowali sobie w okolicach Paryża. Ogród, gazony kwiatowe i sady owocowe, które otaczają pałac, są czemś bardzo zwykłym. Brak im wody i cienia“.

Skromnie więc musiała się przedstawiać nowa królewska siedziba, jeżeli tego rodzaju wrażenie zrobiła na francuskim podróżniku. Nic dziwnego. Był to pierwszy, początkowy jej wygląd. Taką nie pozostała. W latach następnych, zwłaszcza po odsieczy wiedeńskiej, pod okiem i kierownictwem Locciego, stopniowo przybiera ona kształty coraz bardziej wspaniałego, reprezentacyjnego pałacu, o typie rzymskiej, ogrodowej willi. Cechuje ją bogata rzeźbiarska i malarska dekoracja, zarówno fasad, jak i wnętrza. Przybywają jej boczne parterowe galerje, zamknięte po obu rogach czworobocznymi wieżami, przeznaczonemi na skarbcę. Alkierze za-

mieniają się w gabinety. Nadbudowuje się piąterko. Fasada pokrywa się bogatą dekoracją. Dach otrzymuje nowe pokrycie. Ogród rozrasta się i upiększa.

Król osobiście czuwa i wgląda w najdrobniejsze szczegóły rozbudowy i ozdoby, nie szczędzi kosztów i zabiegów, aby swej podwarszawskiej siedzibie nadać jak najokazalszy wygląd.

Szczegółowy opis postępu wszystkich, budowlano-zdobniczych robót, wykonywanych wtedy pod okiem Locciego, daje nam wspomniana praca dra Juljusza Starzyńskiego.

Wykonane wtedy roboty murarskie, sztukatorskie, rzeźbiarskie i malarskie, zmieniły gruntownie pierwotny wygląd pałacu, który coraz dodatniejsze zaczyna sprawiać wrażenie na obcych. Świadczą o tem jego dwa dalsze, krótkie opisy, przekazane nam przez cudzoziemców z lat 1688 i 1690.

„Wilanów — pisze w r. 1688 nieznanym z nazwiska podróżnik francuski, l'abbé F. de S.¹¹, jest wioską należącą do obecnego króla, który kazał tu zbudować pałac, będący jego Wersalem. Mieszka w nim zwykle, gdy nie jest w podróży. Jest to miłe cacko. Pokoje są tam bardzo piękne i wspaniale umeblowane. Jest w nich niezliczona ilość kosztowności, które w darze otrzymał. Zewnątrz jest ozdobiony statuami gipsowymi i płaskorzeźbami. Pałac ten ma tylko małe piąterko. Zamieszkują go król, królowa i ich dzieci. Gdyby był wykończony i miał drugie piętro, byłby okazem najrzadszym w Polsce. Ogrody są średnie, tak co do wielkości, jak i ozdobności, przeważnie tarasowate, z sadzawkami. Nie mają zupełnie cienia. Po obu rogach parteru, na głównej terasie, stoją dwa małe pawilony w kształcie latarń z muru, bardzo piękne. Są one miejscem, gdzie w lecie, co rano, król udaje się celem ubrania się, a zarazem widzi wszystko, co się w ogrodzie dzieje, sam nie będąc widzialnym“.

W r. 1690 dnia 30 lipca odwiedza tu króla nuncjusz apostołski, Andrzej Santa Croce. Sekretarz jego, Jan Faggiuoli¹², w diariuszu swoim opisując przyjęcie na królewskim dworze, podaje:

„Wilanów, prześliczny pałac wiejski, zbudowany w całości przez teraźniejszego króla i ozdobiony znaczną ilością obrazów przedniego pędzla. Między innymi ciekawościami znajduje się tam łóżko, którego baldachim przypomina gobelin utkany ze złota, z pereł i z drogich kamieni. Ofiarował go królowi J. Mci szach perski a wartość jego, powiadają, dochodzi do sześciu tysięcy czerwonych złotych. Pokój, gdzie widać to łóżko, jest ozdobiony w trofea,

w tarcze i szable bogato wysadzane. Po stołach stoją czary i wazy szczerozłote, mnóstwo sreber i filigranowych wyrobów“.

Oto wszystkie wiadomości, jakie posiadamy o wyglądzie i urządzeniu pałacu wilanowskiego za Jana III.

Praca dra J. Starzyńskiego odśloniła nam drobiazgowo przebieg wszystkich robót, wykonanych pod okiem Locciego, w ścisłej łączności z królem. Jak jednak w tym czasie wyglądały poszczególne komnaty tego pałacu? Jakie było przeznaczenie każdej z nich? Jakie było ich wewnętrzne urządzenie? Oto pytania które, poza ogólnikowemi wzmiankami wymienionych trzech podróżników, czekają na wyjaśnienie.

W tym względzie już wydawcy „Albumu Wilanowskiego“ zaznaczyli z ubolewaniem¹³, że „z czasów posiadania przez samego króla Wilanowa bardzo mało, możnaby powiedzieć, że nic prawie, nie posiadamy dokumentów tyjących się Wilanowa“. Podnoszą to również wszystkie inne jego opisy, a miniona 250 rocznica Odsieczy Wiedeńskiej przypominała również wielokrotnie brak źródeł, na podstawie których możnaby odtworzyć obraz, jak był urządzony ten pałac za Jana III i jakie pamiątki i dzieła sztuki zachowały się w nim dotąd z czasów jego rządów. Kwestja ta tworzy poważną lukę w dziejach wilanowskiego pałacu.

Współczesny, źródłowy materiał, spoczywający dotąd w ukryciu, pozwala mi na wypełnienie tej luki nieznanemi szczegółami. Szczegóły te łączą się z faktem, który zakończył okres królewskiego rządów Wilanowem. Był nim tu zgon Jana III, dnia 17 czerwca 1696 r.¹⁴.

II.

KRÓLEWSKA SPUŚCIZNA.

Wiadomo, że zaraz po zgonie, zwłoki królewskie przewieziono w nocy z Wilanowa do zamku warszawskiego, gdzie złożono je na katafalku.

Zgon króla zmienił do kilku dni wewnętrzny wygląd wilanowskiego pałacu.

Troska o całość mnogich artystycznych przedmiotów, zapelniających wszystkie jego kąty, nakazywała spadkobiercom odpowiednio ich zabezpieczenie. Leżało to w interesie zarówno królowej-wdowy, jak i jej synów. Z ich polecenia wszystkie wyroby ze złota, srebra, kości słoniowej, drogie galanterje i drobiazgi artystyczne, bezcenne namioty nad łózkami, kobierce, dywany, zasłony, kilimy i t. d. zostały z pokoi usunięte i złożone na przechowanie w przeznaczonych na to skarbcach.

Z przedmiotów tych królowa wydzieliła osobno wszystko, co za swoją wyłączną uważała własność i do swoich kazała złożyć skarbców. Jakie to były przedmioty, prawdopodobnie nie da się to już dziś stwierdzić, nie ulega jednak wątpliwości, że były w nich rzeczy pierwszorzędnej materialnej i artystycznej wartości, które następnie królowa, wyjeżdżając w r. 1698 na zawsze z Polski, zabrała z sobą do Rzymu.

Wszystkie inne przedmioty spadały do podziału na królewiczów: Jakóba, Aleksandra i Konstantego Sobieskich. Część ich najcenniejsza, mianowicie klejnoty, przechowywały się w chwili śmierci króla w skarbcu zamku warszawskiego, inne w Wilanowie. Stąd jednak królewicz Jakób, jako najstarszy w rodzinie, kazał również wszystkie srebra, kosztowne galanterje, kobierce, dywany, drogie tkaniny i t. p. przewieźć do Warszawy i oddał je pod opiekę i pod klucze burgrabiów: Brochockiego i Cieszkowskiego.

W Wilanowie zostały tylko, obok przedmiotów codziennego użytku, obicia na ścianach, ozdobne meble, większe przedmioty ar-

tystyczne i obrazy. Zostały bądź w pokojach, bądź też w miejscowych schowkach, zwanych skarbcami.

Królewicze pragnąc, aby podział ojcowskiego spadku wypadł sprawiedliwie, ku ich wzajemnemu zadowoleniu, kazali przede wszystkim sporządzić szczegółowy inwentarz wszystkich przeznaczonych do działu przedmiotów, znajdujących się tak w Warszawie, jak w Wilanowie.

Królowa z swej strony, jak podaje A. Ch. Załuski¹⁵, wyznaczyła do tej pracy Bartłomieja Sardiego, dyrektora poczt Rzeczypospolitej, męża „uczciwego i poważnego“ i on też najprawdopodobniej był twórcą inwentarza, jaki wówczas został sporządzony.

Inwentarz ten, dotąd nieznan, odszukałem w Archiwum Ordynacji Nieświeskiej XX Radziwiłłów w Warszawie¹⁶. Pisany jest on starannie, na 120 stronicach, folio i opatrzony tytułem:

*„Inwentarz Generalny Klejnotów, Sreber, Galanterii i Rucho-
mości różnych tudziesz Obrazów, które się tak w Pałacu Wilanow-
skim jako też w Skarbcach Warszawskich Je. K. Mci znajdowały,
podzielonych na Trzech Najaśniejszych Królewiczów Ich Mciów
Jakuba, Alexandra y Konstantego przez Jaśnie Oświeconego Xię-
żęcia Je Mci Kardynała Michała Radziejowskiego, Prymasa Ko-
ronnego iako do tego Działu za Superarbitra uproszonego, Tu-
dzież przez Jaśnie Wielmożnych Ich Mciów Je Mci Xiędza Bisku-
pa Inflanskiego, Je Mci Pana Wojewodę Inflanskiego, Je Mci Pa-
na Marszałka Nadwornego W. X. L. do tego Działu naznaczonych
y zapisanych Plenipotentów. Odprawiwszy d. 10 9bris Anno Do-
mini 1696“.*

Wymieniony inwentarz jest niezwykle cennym przyczynkiem, zarówno dla naszej kultury z czasów Jana III jak i dla historii Wilanowa. W szczególności rzuca on światło na upodobania artystyczne Jana III.

Daje nam wyobrażenie z czego składały się jego legendarne, prywatne skarbcce, przynajmniej odnośnie do tego, co przechowywało się z nich w zamku warszawskim i w pałacu wilanowskim, bo pamiętać należy, że takie skarbcce były jeszcze w Żółkwi, Jaworowie, a nadto także w Złoczowie, Olesku, Pomorzanach i w Wysocku.

Odnośnie do Wilanowa podaje nam ten inwentarz nieznané szczegóły, jak były urządzone pokoje królewskiego pałacu, jakie zapełniały je przedmioty i dzieła sztuki i jakie przeznaczenie miał każdy z tych pokoi.

Stwierdza następnie, że tradycja, odnośnie do przeznaczenia każdego z tych królewskich pokoi, wypaczyła się, w następstwie cze-

go dzisiaj podaje się o nich szczegóły niezgodne z prawdą historyczną. Umożliwia wreszcie, do pewnego stopnia, stwierdzenie, które z dzisiejszych pamiątek wilanowskich pochodzą jeszcze z czasów Jana III.

Inwentarz dzieli się na kilka grup, obejmujących razem 1210 numerów, a nierównie więcej przedmiotów, bo niejeden numer obejmuje ich często kilka, a nawet kilkanaście. Każdy z przedmiotów opisany jest w krótkich słowach, przy większej ich części zaznaczono, który z królewiczów go otrzymał, a nadto przy przedmiotach najcenniejszych podano ich wartość szacunkową.

Jak świadczy przytoczony tytuł inwentarza, do przeprowadzenia podziału każdy z królewiczów wybrał swego „plenipotentą“. Plenipotentem Jakóba był Mikołaj Popławski, biskup inflancki, Aleksandra, Otto Fryderyk Felkersamb, wojewoda inflancki, Konstantego, Aleksander Sapieha, marszałek nadworny W. X. L. Wszyscy znani z swojej wielkiej życzliwości dla zmarłego króla i jego rodziny. Na „superarbitra“ został uproszony kardynał Michał Radziejowski, prymas królestwa.

Pod jego przewodnictwem, dnia 10 września 1696, wymienieni plenipotenci zabrali się w Warszawie i tegoż dnia, w obecności królewiczów, przystąpili do spełnienia swego zadania.

Rozpoczęli je od podziału klejnotów i kosztowności, obejmujących 172 numerów. W skład ich wchodziło: dwadzieścia siedem zegarków złotych, z nich siedem sadzonych diamentami, rubinami i szmaragdami, sześć czerwono lub błękitno emaljowanych, dwa bijące z ekscytarzami, a jeden kształtu kwadratowego. Najdroższy oceniony był na 580 talarów. Następnie było tu dwadzieścia dziewięć pierścieni z diamentami, szmaragdami, rubinami i szafirami, najdroższy oceniony na 5.000 talarów. Był między nimi i sygnet z herbem króla, który otrzymał królewicz Jakób. Mnóstwo guzików złotych albo diamentowych, szmaragdowych, kryształowych i jaspisowych. Jeden komplet ich, złożony z dwudziestu czterech sztuk złotych z diamentami, oceniono na 1,200 talarów. Do klejnotów zaliczono piętnaście andżarów złotych lub złotem nabijanych, szmelcowanych, sadzonych drogiemi kamieniami, niewątpliwie zdobywczymi. Również dwanaście nożów z jaspisowemi, koralowemi lub kryształowemi trzonkami, nabijanych złotem lub w złoto oprawnych i również drogiemi kamieniami sadzonych. Wielką wartość przedstawiało sześć złotych pasów, sadzonych rubinami, szmaragdami i perłami. Z nich jeden, oceniony na 3,500 talarów. Reszty klejnotów dopełniały złote szkatułki, krzyże, krzyżyczki, kaletki, baryłki, tabakierki, balsamniczki, kity, kubki, kubeczki, relikwiarze,

puzderka, szkatułki, zawieszania i t.d. Była też tu i kaletka złota z pod Wiednia. Całość wszystkich klejnotów była oceniona na 31,408 talarów.

Drugą grupę podziałową tworzyły „srebra sprowadzone z Wilanowa“, które obejmowały 122 numerów, przedmiotów jednak daleko więcej. W skład ich wchodziły cztery srebrne wanny roboty paryskiej, augsburskiej i gdańskiej. Następnie serwisy, złożone z mis, półmisków, talerzy, przystawek, czarek, noży, widelców, łyżek, tac, cukierniczek i puharków obozowych. Dalej były tu wazy, dzbany, miednice z nalewkami, konewki, lustra z świecznikami, fajerki, gierydony, piramidy i t. d. Jedne z nich były białe, inne pstro-złociste lub suto-złociste, roboty augsburskiej, paryskiej, gdańskiej lub polskiej, trybowane, filigranowe, z orłami, cyframi i herbami króla, z trybowanymi scenami i figurami mitologicznymi, porami roku i zwierzętami. Ogólna waga tych sreber wynosiła 4,801 grzywien, t. j. około 1,100 kg.

Trzecia grupa przedmiotów, w ilości 132 numerów, obejmowała „galanterje i złota z Wilanowa, które się do działu wprowadziły“. W skład tych galanteryj wchodziły złote, jaspisowe, kryształowe, agatowe albo w złoto lub w srebro oprawne czary, czarki, kubki, puhary, rostruchany, szklanice, kieliszki, nalewki, konwie, dzbanki, dzbanuszki, puszki, kałamarze, klepsydry, filigrany, kadzielniczki, konchy, fajerki, szkatułki, puzderka, umbrele, ekscytarze, szachy i t. d.

Czwarta grupa przedmiotów, sprowadzonych również z Wilanowa, i znajdujących się w skarbcu, pod kluczem p. Cieszkowskiego, składała się z różnego rodzaju tkanin, a w pierwszym rzędzie z kobierców. Inwentarz wymienia dwadzieścia sześć wielkich i małych sztuk. Niewątpliwie większość ich przedstawiała najcenniejsze okazy wschodniego kóbiernictwa, pochodzące z darów, lub ze zdobyczy wojennych. Opisy inwentarza określają je jako perskie lub tureckie, różnokolorowe, złotem i srebrem przerabiane, aksamitne lub jedwabne, z kwiatami na dnie złotem, białem lub czerwonym, to znowu jako samojedwabne z różnokolorowymi floresami, a nieliczne jako włóczkowe lub subicum z środkiem purpurowym, zielonym lub w różnokolorowe kwiaty.

Obok kobierców leżały całe zwoje różnych obić: chińskich na białym atłasie illuminowanych w ptaki, pałace i t. d., perskich różnokolorowych z kwieciami, ptactwem i osobami. Inne określa inwentarz jako obicia potopowe, roboty szpalerowej, brokatelowe ze złotem na dnie czerwonym, z aksamitu czerwonego, na którym

haftowane postacie panieńskie, półjedwabne w płomienie, roboty żółkiewskiej i t. d.

Tu też przechowywały się drogie wezglówki, portjery, poduszki i pokrowce.

Ukończywszy podział owych czterech grup w skarbcach warszawskich, pełnomocnicy razem z królewiczami udali się do Wilanowa. Tutaj dalszym zadaniem było przejść kolejno wszystkie opisane w inwentarzu ruchomości, jakie pozostały w pokojach pałacowych lub złożone tu zostały do skarbców i skrzyń i przeprowadzić również ich podział. Ta też część inwentarza odnośnie do Wilanowa na szczególniejszą zasługuje uwagę.

Wśród tych ruchomości główną artystyczną ozdobę pałacu tworzyły obrazy, które nie tylko pokrywały ściany wszystkich komnat, ale na ich pomieszczenie kazał król po obu stronach głównego wejścia zbudować długie ubikacje, nazwane od swego przeznaczenia „Galerjami“. W nich to mieściły się wszystkie te obrazy, dla których nie było miejsca w pokojach królewskich. Na zakupno ich Jan III nie szczędził grosza. Nabywał je przy każdej sposobności, przeważnie zagranicą, we Włoszech, w Holandji lub w Niemczech, sprowadzał do Polski ku ozdobie swych siedzib, głównie w Żółkwi i Wilanowie.

Inwentarz podziałowy wymienia ich tu 241 numerów, to jednak nie odpowiada ilości sztuk. Tych było o 47 więcej, bo wszystkie obrazy parzyste zostały oznaczone jednym numerem, niektóre zaś numery obejmują ich po kilkanaście sztuk. Z tej liczby jednak trzeba wyliczyć 51 numerów, wciągnięto bowiem pod nie przeważnie drobne wyroby artystyczne, nie mające nic wspólnego z obrazami, jak płaskorzeźby rżnięte, w kości słoniowej lub marmurze, wykonane w mozażce lub z wosku, szyte jedwabiem, sokami iluminowane lub z różnych materji złożone, a nadto szereg miedziorytów i rysunków. Wskutek tego ogólna liczba obrazów ówczesnej galerji wilanowskiej wynosiła 237 sztuk. Z tych 134 niewątpliwie takich, które uważano za najcenniejsze, wisiało w pokojach, reszta zaś mieściła się w wspomnianych galerjach i w bibliotece, skąd w chwili działu były przeniesione i złożone w skarbcu górnym.

Treść każdego obrazu opisana krótko. Przy trzynastu podane są nazwiska ich mistrzów i to kilku pierwszorzędnych. Inwentarz wymienia jeden obraz Rafaela „Chrystus z Faryzeuszami“, pięć obrazów Rembrandta: „Rabin portugalski“, „Żydówka w birecie“, „Trzej królowie“, „Abraham z Agar“ i „Starzec“. Następnie jeden obraz Van Dyka „Chrystus w Ogrojcu modlący się“, malowany na

czarnym marmurze, Bomboccia¹⁷ „Różni podróżni“, Baccicia¹⁸ „Wniebowzięcie Panny Marji“, La Viny¹⁹ „Chrystus w Ogroju“ i trzy obrazy Jerzego Eleutera Siemiginowskiego „Jowisz“ i dwa bez podania treści.

Każdy obraz posiadał ramy, które były różnego typu, przeważnie złociste, rżnięte lub gładkie, czarne, srebrem nabijane, metalowe, żółtawe itd.

Rzecz charakterystyczna, że wśród tych obrazów treści religijnej, mitologicznej, rodzajowej, militarnej, krajobrazowej, marynistycznej, martwej przyrody i t. p. inwentarz wymienia tylko cztery portrety, mianowicie dwa portrety „Króla i Królowej na koniach“ niewątpliwie te, które dotąd się tu przechowują, oba pendzla Eleutera Siemiginowskiego i dwa portrety, jeden królowej francuskiej, drugi królowej angielskiej. Dziś, jak wiadomo, galerja wilanowska liczy blisko czterysta sztuk samych portretów, które są jej główną osobliwością. Dowód zatem, że są one nabytkami dopiero następnych właścicieli.

III.

MOBILIA PAŁACU WILANOWSKIEGO.

Pełnomocnicy królewiczów, przybywszy do Wilanowa, czynność swą rozpoczęli od przeglądu zawartości „Skarbcza murowanego w samym pałacu po prawej ręce“. Znaleźli w nim resztę przedmiotów z trzeciej grupy warszawskiej, które tu pozostały w liczbie 38 sztuk. Były wśród nich: stół hebanowy srebrem nabijany, szkatułka florencka sadzona kamieniami różnego koloru, szkatułka wielka hebanowa i mniejsza bursztynowa, dwa wielkie perskie dywany, cztery zegary, dwa złociste, jeden hebanowy, a jeden z syreną, nadto były tu czary farfururowe, różne farfury holenderskie, kałamarze i inne drobiazgi.

Po dokonaniu ich podziału, pełnomocnicy z inwentarzem w ręku przeszli do pokoi pałacowych, dzieląc osobno spisane ruchomości a osobno obrazy. Poza niemi inwentarz nie wymienia żadnych szczegółów, któreby się łączyły z architekturą pałacu. Nie wspomina zupełnie ani o plafonach i ich dekoracjach, ani o posadzkach lub kominkach, świadczy natomiast, że rozkład wszystkich pokoi do dziś pozostał ten sam, zatraciła się jednak w znacznej części tradycja, jakie przeznaczenie miał każdy z nich.

Pokoje te, choć skromne rozmiarami, czyniły zadość wymogom królestwa, gdy w pałacu tym przebywali czasowo i to przeważnie tylko w porze letniej.

Jak dziś tak i wtedy, z tarasu od dziedzińca, prowadziło do wnętrza troje drzwi. Środkowe służyły za „wejście pryncypalne“, boczne zaś prowadziły na prawo i na lewo do gabinetów położonych symetrycznie w obu galerjach. Z jednej strony były dwa takie gabinety, z drugiej również dwa. Tworzyły one przedpokoje wchodowe do dalszych pokoi króla i królowej.

Centralny ośrodek pałacu tworzył pokój o dwóch oknach, największy ze wszystkich, zwany dziś „Sienią wielką“. Do niego to prowadziło wspomniane „wejście pryncypalne“, przez które wcho-

dziło się i wchodzi się dziś wprost z tarasu od dziedzińca, ale nie była to „Sień pałacowa“, ani „Poczekalnia“ lub „Pokój warty“, jak się dziś objaśnia. Inwentarz określa ją jako „Salę“, a sala ta była niewątpliwie królewską „Salą stołową“.

Symetrycznie po obu stronach tej sali położone są pokoje, z których prawy nazywa się dziś „Zielonym“, a lewy „Szatnią“ albo „Garderobą królewską“. Inwentarz podaje pierwszy jako „Antykamerę króla“, drugi jako „Antykamerę królowej“. Oba więc były przeznaczone na przedpokoje czyli poczekalnie pary królewskiej.

Z antykamery króla wchodziło się do pokoju, który dziś nazywa się dziwacznie „Blamarantowym“, a był on „Pokojem sypialnym króla“, co niezbieżnie stwierdza inwentarz.

Po drugiej stronie symetrycznie położony pokój, zwany dziś „Sypialnią króla“, był „Pokojem sypialnym królowej“.

Między obu sypialniami leżący pokój, zwany dziś „Salonem od ogrodu“ albo „Salą średnią“, nosił nazwę „Gabinetu Holenderskiego J. K. Mci“. Drzwiami leżącymi naprzeciw siebie wchodziło się z niego zarówno do obu sypialni, jak do „Sali stołowej“ i na taras od strony ogrodu.

Tak z „Sypialnią“ króla jak i królowej łączyły się dwa symetrycznie położone gabinety pawilonowe. Pierwszy z nich, po stronie królewskiej, nazywa się dziś „Japońskim“, drugi „Gabinetem króla“, inwentarz zaś określa pierwszy jako „Gabinet Chiński“, drugi jako „Garderobę króla“.

Leżące po stronie „Sypialni królowej“ podobne dwa gabinety, z których pierwszy dzisiaj nazwany jest „Gabinetkiem królowej“ a drugi „Pokoikiem zwierciadlanym“. Inwentarz określa pierwszy jako „Antygabinet królowej“, a drugi jako „Gabinet królowej“, tem samem więc ustala niezbieżnie użytkowe przeznaczenie wszystkich pokoi królewskich.

Przedpokojowe gabinety od strony dziedzińca przytykały do obu Antykamer. Dwa z prawej strony do Antykamery króla. Dwa z lewej do Antykamery królowej i łączyły się z nimi drzwiami.

Pełnomocnicy, przechodząc kolejno wymienione pokoje, zostawili nam w swoim inwentarzu dokładny spis wszystkich, wyłącznie artystycznych lub wartościowych ruchomości, jakie znaleźli w każdym z nich.

Była to wprawdzie już tylko część pierwotnego, przed zgonem króla istniejącego, urządzenia, ale mimo to część zasadnicza, którą łatwo sobie w myśli uzupełnić, mając na względzie te wszystkie przedmioty, jakie stąd zabrała królowa i te, które oddane zo-

stały do skarbców warszawskich, a które inwentarz wymienia szczegółowo.

Przechodząc wymienione pokoje w porządku, w jakim podaje je inwentarz, przypatrzmy się bliżej jak przedstawiało się ówczesne ich urządzenie.

Sala w pałacu na dole. Inwentarz nie wymienia w niej żadnych sprzętów. Widocznie wszystko, co było cenniejszego poza użytkowemi, zostało usunięte. Została tylko na ścianach część obrazów, które dostrajając się do przeznaczenia sali, jako jadalni, przedstawiały: „Kaczki morskie z kaczetami“, „Port z okrętami“, „Grona winne“, „Szklanica i frukta“, „Bazyliszek z wężem“, „Merkury i inni bożkowie biesiadujący u stołu“, „Bankiet króla Ahaswera z Esterą“.

Antykamera królowej. Pokrywało ją obicie z aksamitu wzorzystego w kwiaty karmazynowe na żółtem dnie. Wnętrze zapełniały dwie wielkie szafy orzechowe, obite srebrnemi, trybowanemi sztukami. Obie były zapełnione różną galanterją, farfurami i naczyniami holenderskiemi. Stał zegar kryształowy, złocisty, w ramach rżniętych. Stół kamienny na kamiennym piedestale. Dwa siedzenia materacowe, z wzorzystej jedwabnej plisy, z czterema wezłówkami i umbro chińskie do kominka. Na ścianach wisiały obrazy przedstawiające „Św. Jana każącego“, „Pojmanie Chrystusa“, „Ruderę nad morzem i lądem“ (holenderski), „Ratusz amsterdamski“, „Frukta“, i „Raki morskie“ a nadto dwa kopersztychy z historją króla Aleksandra.

Gabinet albo Pokój sypialny królowej. Ściany jego pokrywało obicie z weneckiego, wzorzystego aksamitu, w różnych kolorach, na złotem dnie. Nad łóżkiem królowej, które chwilowo było gdzieindziej, wznosił się baldachim namiotowy biały, chińskiej roboty, z jedwabną złotą kampanką. Przy łóżku niski, szkarłatny, plisiowy parawanik. Zwisiała nadto perska, czerwona zasłona, w kwiaty żółte i kolumny. Były dwa zwierciadła, jedno stojące, na wysokim piedestale z zegarem, wysadzone różnemi kamieniami i ozdobione srebrnemi festonami, drugie wielkie, kwadratowe, w ramach kryształowych z floresami, wisiało na ścianie. Stała wielka szkatuła jaspisowa z szufladami, florenckiej roboty, wysadzana różnemi kamieniami ze srebrem. Stał stół drewniany z szufladami, w których były złożone: dwie kołdry białe z atłasu chińskiego, także nakrycia na stół, para starych, srebrem przerabianych kobierczyków, kobierczyk perski i robdeszambry zielony z chińskiej materji. Na ścianie wisiała rzeźba ze słoniowej

kości przedstawiająca Mękę Chrystusa, na aksamicie fioletowym, ze złotym galonem wokoło, a nadto trzy obrazy przedstawiające: „Damę w białej sukni grającą z kawalerem na lutni“, „Damę podobną pijącą do kawalera“ i „Damę w szkarłatnej sukni grającą z kawalerem na klawikordzie“.

Antygabinet królowej. Obity był materją w kwiaty, pstro złociste, na dnie karmazynowem. Na środku stał stół o czterech nogach, robiony z masy w różne kwiaty. Koszyk chiński i para chińskich jaszczków z wieczkami. Na ścianach wisiało czternaście obrazów, pięć religijnych, z których dwa najcenniejsze przedstawiały „Zwiastowanie Panny Marji“ i „P. Marję z P. Jezusem i z św. Janem, trzymającym frukta“, Obrazy świeckie przedstawiały: „Frukta i kwiaty“, „Historję Heroda“, „Boginie i Wulkaną“, „Szwajcara z halebardą“ i „Holenderkę“. Nadto były tu dwie rzeźby z kości słoniowej „Złożenie do grobu“ i „Narodzenie“ i szesnaście małych obrazków różnej treści w czarnych ramkach.

Gabinet królowej. Pokrywała go bogata, perska, aksamitna materja w różnokolorowe kwiaty. Wnętrze zapełniały dwa stoły, jeden orzechowy składany, drugi mały hebanowy, srebrem nabijany, na krzyżowych nogach. Szkatuła chińska. Krzyż bursztynowy w puzrze. Dwa siedzenia materacowe, jeden bombrynowy, drugi mużulbasowy, czerwony, z trzema wezglówkami z bogatej materji. Stały trzy małe, niskie krzeselka na złocistych nogach, pokryte chińską materją. Zwieszała się portjera sukienna, karmazynowa, uszyta z różnych materyj. Ściany były obwieszane dziewiętnastu obrazami, z których najważniejsze przedstawiały: „N. P. Marję siedzącą pod drzewem z św. Józefem“, „Zwiastowanie“, „Wniebowzięcie“ malowane przez Bacciccia²⁰, „św. Jakóba“, „św. Cecylję“, „św. Katarzynę“, a nadto dwadzieścia miniaturowych obrazków, przedstawiających świętych, w ramkach filigranowych lub w kropielniczkach ozdobnych kamieniami. Wisiał tu również obraz nieharmonizujący z tamtymi, bo przedstawiający „Pijanego Bachusa“.

Antykamera króla. Obita była karmazynowym, wzorzystym w korony i kwiaty aksamitem na dnie złotem z żółtymi listwami wokoło. Posadzkę pokrywał różnokolorowy, złotem i srebrem przerabiany kobierzec z jedwabnemi frendzlami kreconemi ze złotem. Wnętrze zapełniały: stół czarny na sześciu kolumnach, stół składany na dwóch nogach, sadzony drzewem różnego koloru z mosiężną listewką wokoło, stolik drewniany na trzech toczonych nogach, mający w środku czarny kamień. Szkatuła rzymska z miniaturami

za szkłem na szufladach, przedstawiającymi historję Józefa i Mojżesza. W teźże szkatule mieścił się zegar nocny z lampą, a na wierzchu metalowy złocisty Kurcusz na koniu. Szkatuła wielka, florencka, różnemi kamieniami wyrabiana, srebrem ozdobiona, z zegarem na wierzchu. Krzesło wielkie, pokryte złocistą materją na karmazynowem dnie, z frendzlą jedwabną ze złotem i pozłocistemi srebrnemi gałkami. Na ścianach wisiały: wielki obraz „św. Antoniego Padewskiego“, obraz „Chrystusa z Faryzeuszami“, określony jako dzieło Rafaela, oceniony na 150 talarów, dalej obraz „*Mulieris in adulterio a Iudaeis deprehensae*“, „Kobryńczyków grających na surmach“, obraz holenderski przedstawiający „Kanię, zająca i inne ptactwo“ i cztery obrazki papierowe z historją króla Aleksandra i Darjusza.

Pokój sypialny króla. Ściany jego pokrywało obicie z weneckiego różnokolorowego aksamitu w kwiaty na białem atłasowem dnie. W pokoju tym w pierwszym rzędzie zwracało na siebie uwagę łóżko ś.p. króla „drewniane, rżnięte w konchy, bogato złociste, u głowy dwóch kupidynek na żółwiach stoi, w nogach delfinów dwa złocistych“.

Na tem to łóżku i w tej komnacie dnia 17 czerwca 1696 wydał ostatnie tchnienie nasz bohater narodowy, Jan III. Z tą właśnie komnatą łączą się wszystkie wspomnienia z jego ostatnich chwil życia, jego cierpienie i zmartwień, trosk i zawodów. Ona też powinna być otoczona szczególniejszym narodowym pietyzmem, a nie ta, którą się dziś nazywa jego sypialnią, ani też ta, gdzie urządzono kaplicę, rzekomo na pamiątkę jego tam zgonu.

Nad łóżkiem wspomnianem nie wznosił się już wspaniały namiot baldachimowy, bo został do skarbców oddany. Pozostał tylko u łóżka płótek, czyli zasłona dolna, z perskiej złocistej materji. Brakowało obrazu „Najświętszej Panny z św. Franciszkiem“, który „zawsze wisiał“ nad łóżkiem króla i miał ramy „sadzone różnemi kamieniami, diamentami i perłami“, bo razem z innymi kosztownościami został przewieziony do Warszawy i złożony w zamku w tamtej grupie podziałowej. Wnętrze sypialni, obok łóżka, zapełniały dwa stoły florenckie, różnemi jaspisowemi kamieniami sadzone, jeden z fontanną w pośrodku. Następnie stoliczek francuskiej roboty, rżnięty i złocisty, pokryty wzorzystą, złocistą, perską materją. Para krzesel z poręczami, pokrytych materją taką, jak obicie pokoju. U okien zwisały białe arrasowe firanki, były dwa materacowe siedzenia z wezglówkami z bogatej perskiej materji, a wreszcie para drewnianych złocistych tabletek. Na ścianach wisiało jednaście obrazów, niewątpliwie uważanych za

najcenniejsze i ocenionych razem na 1845 talarów. Wśród nich wisiał „Rabin portugalski“ i „Żydówka w birecie“ Rembrandta, ocenione po 150 talarów. Następne obrazy przedstawiały: „Starą Hiszpankę“, „Judytę“, „Passio Christi“, „św. Jana na puszczy z barankiem u stóp“, „św. Antoniego“, „św. Grzegorza“, „N. P. Marję“ i „Mojżesza uciekającego z ludem z Egiptu“. Najwyżej, bo na 300 talarów oceniono wypukło-rzeźbę złocistą, przedstawiającą „św. Ignacego z towarzyszami“, którą król otrzymał w darze od Ojca Świętego.

Gabinet holenderski J. K. Mci. Obity był adamaszkciem w białe i obłoczyste bryty. Na obłoczystych było szyte jedwabiem i złotem różne ptactwo, zwierzęta i kwiaty. Na środku gabinetu stał stół z czerwonej masy w różnokolorowe kwiaty, a w środku papuga. Stało siedem taboretów francuskich, pokrytych różną bogatą materją. Bursztynowa szkatuła. Krzyż bursztynowy w pudrze. Szopka z Trzema Królami ozdobiona rubinami i diamentami. Skrzyneczka turecka, żółtowa, perłową macicą wysadzana. Mieszek skórzany do komina, złocisty, z herbem króla. Para tabletek z indyjskiego drzewa na słupkach toczonych ze słoniowej kości. Trzy wezglówki z perskiej i tureckiej materji na dnie złocistem. A wreszcie skrzynia z okrągłym wiekiem, w której znaleziono: kobierzec karmazynowy złotem bogato haftowany, portjerę kitajkową, obłoczystą, robdeszambri chiński, atlasowy, ceglasty a drugi biały, dwie poduszki i kilkanaście arrasowych pokrowców. Ściany pokrywało dziewiętnaście obrazów, przeważnie holenderskich. Między nimi były tu dwa dalsze obrazy Rembrandta przedstawiające: „Trzech królów“ i „Abrahama z Agar“, ocenione po 100 talarów. Inne przedstawiały: „Pawie, indyki i kwokę z kurczętami“, „Kanię, gołębia i zającą“, „Kupidyna z łukiem“, „Dafnę, do której Jowisz spuszcza się w złotym deszczu“, „Babkę na książce czytającą“, „Szwaczkę holenderską“, „Pawie i indyki“, „Fiszmark“, „Różne zabite ptactwo“, „Damę odwiedzającą siedzącego za kratą“. Następnie 12 landszafików na blasze i 12 obrazków przedstawiających monarchję chińską a wreszcie płaskorzeźby ze słoniowej kości „Adam i Ewa“, „Porwanie Prozerpiny“ i z wosku „św. Weronika“.

Gabinet chiński króla J. Mci. Tak nazwany od obicia chińskiego z białego atlasu, na którym były wyszywane różnokolorowe ptaki, kwiaty i osoby chińskie. Tutaj stało łóżko „francuskie, rżnięte, złociste, drewniane z cyframi Królowej Jej Mci“. Zostało ono jeszcze od chwili, gdy królowa czuwając dzień i noc przy chorym mężu kazała je tu przenieść, aby być w pobliżu niego. Urządzenie gabinetu tworzyły dwa stoliki chińskie, jeden czarny,

rźnięty we floresy złociste, z tacą sześciograniastą, złocistą, chińską na wierzchu, drugi pstro złocisty, z szufladą, na czterech nogach. Na tym stoliku stała wielka, chińska szkatuła z szufladami, które zapępiały rózne chińskie pudełka, bożkowie, obrazki i kwiaty w mosiądz oprawne. Była jeszcze druga szkatuła chińska, perłową macicą sadzona, oprawna w mosiądz. Była mała statua drewniana, złocista, chińskiego bożka. Kałkanów para chińskich. Owalna taca chińska, para tabletek chińskich i dwa chińskie okrągłe koszyki, a wreszcie siedzenie materacowe, pokryte białym atłasem, iluminowane farbami. Na ścianach wisiało 21 obrazów, a między niemi dwa obrazy przedstawiające „Chrystusa Pana w Ogrojcu modlącego się“. Jeden, na czarnym marmurze, Van Dyka, drugi pędzla Laviny i para obrazów malowanych przez „Paną Jerzego“, nie podanej treści.

Garderoba króla J. Mci. O obiciu jej nie wspomina zupełnie inwentarz. Znalaziono w niej stół z masy w rózne kwiaty. Stół prosty z trzema szufladami. Szkatułę ze słoniowej kości, ozdobioną jaspisowemi sztukami. Parę kobierców perskich, różnokolorowych, na dnie złotem i srebrnem. Tabletkę o pięciu gradusach z balustradką. Parę tabletek „kontowych“ wiszących. Dwie kołdry, jedną chińską, siatkową, zieloną w srebrne pasy i kwiaty, drugą kitajkową, ceglastą. Trzy wezgłówki. Dwa materace szkarłatne. Białą atłasową portjerę, koszyk chiński. Jelenia leżącego z rogami koralowemi. Stolik okrągły z masy, z cyfrą króla J. Mci. Długą skrzynię chińską, z wierzchem okrągławym, sadzonym perłową macicą. Parę koszyków papierowych. Trzy ramy metalowe odlewane i konchę żółwia morskiego, na kształt wielkiej tarczy. Na ścianach wisiało 19 obrazów, treści bądź religijnej, bądź świeckiej, ocenionych od 10 do 70 talarów. Między niemi jeden, nazwany jako „oryginał Bomboccia włoski Szwiec trzewiki łąta“.

Do podziałów między królewiczów poszły również wszystkie obicia komnat. Jakób otrzymał obicia z Sypialni króla, z Gabinetu królowej i obu Antykamer. Aleksander z Sypialni królowej i Gabinetu chińskiego. Konstancy z Antygabinetu królowej i Pokoju holenderskiego.

Ukończywszy przegląd i podział ruchomości znajdujących się w pokojach królewskich, pełnomocnicy kazali otworzyć osobną skrzynię, zapieczętowaną jeszcze przez ks. Załuskiego, sufragana przemyskiego, w której znalaziono szereg obić chińskich, perskich i atłasowych, kołdry, wezgłówki, pięć kobierców, cztery kobierczyki, poduszki, pokrowce, a wśród nich „namiot z bogatej perskiej materji rózných kolorów, aksamity z osobami i rózne kwiec

na złotem dnie. Narożniki, płótek i kraniec u góry robiony z drutowej materji a środek przedstawiający różne damy perskie. Na wierzchu gałki takoważ materją perską pokryte, w których pióra strusie“. Był to niewątpliwie ów słynny baldachimowy namiot zdjęty z nad łóżka króla. Otrzymał go królewicz Aleksander, królewiczównę zaś, Teresie Kunegundzie, elektorowej bawarskiej, dostał się na pamiątkę tylko „płótek u łóżka, ceglasty, z gerskiej materji we trzech sztukach z frązlą jedwabną ze złotem“.

Poza temi przedmiotami, w Biblijotece i w Skarbczyku górnym znaleziono dalszych 103 obrazów objętych inwentarzem, a więc razem z poprzedniami było ich tu 237.

Na tem nie kończyła się zawartość galerji królewskiej. Inwentarz wymienia i opisuje jeszcze 37 obrazów, które były w pałacu marywilskim²¹, a 14 w pałacu kazimierzowskim²². Doliczwszy do nich 12 obrazów przewiezionych z Wilanowa i złożonych w zamku warszawskim, ogólna ich liczba wynosiła 300 sztuk.

Z inwentarza dowiadujemy się, że do „ciała Króla Jego Mości“, do ubrania komnaty i katafalku w zamku warszawskim, wzięto z Wilanowa drogocenne tkaniny i obrazy. I tak żałobną komnatę pokryto „obiciem, które bywało w pokoju królowej Jej Mości“, w ilości 42 brytów, bądź aksamitnych, karmazynowych, bądź z białej, srebrnej materji, w różne kwiaty. Nad ciałem zawieszono „baldachim bogaty“ w dwojakich bretach, bret aksamitny, karmazynowy gładki, bret materjalny na złotem dnie, wzór karmazynowy: między brettami galon złoty, szeroki, frązla w około złota“. Posadzkę pokrył „kobierzec jedwabny, na dnie srebrnem i złotem, w kwiaty jedwabne różnych kolorów, ceglastą kitajką podszyty“. Na ścianach rozwieszono obrazy treści religijnej, wzięte z Gabinetu i Antykamery królowej, a mianowicie „Zwiastowanie Panny Marji“, „Najświętszej Panny z Panem Jezusem i z św. Janem“, „Panny Marji siedzącej pod drzewem z św. Józefem“ i „św. Jana kazącego“. Wszystkie w złocistych ramach.

Oto najważniejsze szczegóły, jakich dostarcza nam omówiony inwentarz do bliższego poznania, jak wyglądało wewnętrzne urządzenie pałacu wilanowskiego za Jana III.

Pod tym względem inwentarz ten, który równocześnie w dodatku ogłasza dosłownie, zachowując jego pisownię, ma pierwszorzędną wartość. Badacze Wilanowa i naszej kultury znajdują w nim poza tem bogatą kopalnię przeróżnych artystycznych i kulturalnych szczegółów do epoki Jana III, których bliższy rozbiór nie jest celem tej pracy.

IV.

WILANÓW PO ZGONIE JANA III.

Po dokonaniem przez królewiczów podziału wilanowskich ruchomości, przystąpiono do podziału dalszych, znajdujących się w innych pałacach i zamkach królewskich, a zwłaszcza w Żółkwi i Jaworowie²³; inwentarze jednak tych działów, które zajęły cały rok 1697, nie są dotąd znane.

Dla przeprowadzenia podziału „majątności“ nieruchomych pozostałych po królu, w marcu 1698 cała jego rodzina zjechała do Lwowa. Przybyła królowa-wdowa, Marja Kazimiera i wszyscy królewicze, Jakób, Aleksander i Konstanty. Tutaj, w rynkowej „Królewskiej kamienicy“ dnia 28 marca, po wzajemnych układach, wszyscy podpisali „wieczysty dział“ królewskich majątności, zastrzegając każdemu z dzielących się prawo reklamacji do św. Jana Chrzciciela 1699 r.

W tym terminie, już po wyjeździe królowej matki do Rzymu, wszyscy królewicze zjechali się ponownie w Lublinie dla ostatecznego „postanowienia“ t. j. zatwierdzenia lwowskiego „wieczystego działu“. Kierując się „braterską miłością“ uczynili to zgodnie i dnia 10 kwietnia 1699 podpisali akt²⁴, w którym zatwierdzając ów dział, dodatkowo określili w nim dokładniej niektóre kwestje majątkowe. Między nimi co do Wilanowa umieścili „postanowienie“, że:

„Pałac wilanowski ze wsiami i dworami, tak jako w sobie są i być powinny, otaxowawszy na sumę sześćkroć sto tysięcy tyńfów, na trzy części między się dzielą, z których Najjaśn. królewicz J. M. Jakób swojej ustępuje Najjaśn. Królewicom Ich M. Aleksandrowi i Konstantynowi na wieczne czasy, za sumę dwukroć sto tysięcy tyńfów, warując one sobie do odebrania jak najprętszego *ex summis repetibilibus*, tak od Rzeczypospolitej, jak i gdziekolwiek znajdujących się“.

W myśl powyższego układu, królewicze Aleksander i Kon-

stanty, zostali współdziedzicami wilanowskiego pałacu. Dzięki temu wewnętrzne jego urządzenie na razie w znacznej części pozostało na miejscu, świetność jego atoli, jako siedziby króla, zniknęła bezpowrotnie.

Okres, w którym władali nim królewicze, upływa w nieustannym gwarze intryg politycznych i zawieruchy wojennej. Z tego powodu obaj przebywają w nim rzadko, a królewicz Jakób, który zamieszkał stale w Olawie pod Wrocławiem, nie widział go więcej. To też dzieje pałacu wilanowskiego z tego okresu nie mogą się chlubić świetnymi wspomnieniami. Trzy tylko fakty upamiętniły się w pierwszych latach.

W r. 1698 dnia 14 stycznia August II mając odbyć triumfalny wjazd do Warszawy, przybył najpierw do Wilanowa, aby złożyć wizytę królowej Marji Kazimierze i obu towarzyszącym jej królewiczom, Aleksandrowi i Konstantemu. W dniu tym obaj wydali tu wspaniałą, ale upokarzającą ucztę, na cześć króla, którego wybór pokrzyżował ich plany dynastyczne²⁵.

W cztery lata później inny, nieproszony gość zawitał do komnat wilanowskiego pałacu. Był nim król szwedzki, Karol XII, zdobywca Polski. Zająwszy Warszawę w 1702 r. w maju, przybył z licznym orszakiem do Wilanowa, od strony Pragi, aby przypatrzeć się pamiątkom po królu Janie III, którego był wielkim wielbicielem. Nikt go tu nie witał, ani żegnał.

Po raz drugi widział go Wilanów dnia 23 marca 1703. Przybył tu w tym dniu, popołudniu, z obozu pod Okuniewem, przybył sam, zachowując największą tajemnicę co do swej osoby. W pałacu, po poprzednim widocznie porozumieniu, oczekiwał go prymas, Michał Radziejowski, z którym król odbył trzygodzinną rozmowę. O czym mówili, pozostało tajemnicą²⁶.

W 1706 królewicz Aleksander, zawiedziony w nadziejach dynastycznych, oburzony na Augusta II za trzyletnie więzienie obu braci, rozgoryczony niszczeniem swych dóbr przez wojska saskie, zostawił wszystko, co posiadał na opiece Konstantego, a sam opuścił Polskę i wyjechał do Wrocławia. Stąd w roku następnym udał się do Rzymu, gdzie czas jakiś mieszkał w pałacu matki, a potem przyjąwszy święcenia zakonne OO. Kapucynów, umarł w ich rzymskim klasztorze dnia 19 listopada 1714 roku²⁷.

Dziedzicami jego majątności w Polsce zostali obaj bracia, Jakób i Konstanty. Do majątności tych należały: Złoczów, Pomorzany, Podhorce, Błudów, połowa Wilanowa, Wejherowo, Rzucewo i Kolebki z przyległościami. Poza tem pałac Kazimierzowski i Marymont w Warszawie, kamienica we Lwowie, a nadto różno-

rodne drogocenne ruchomości (mobilia), znajdujące się w Olawie, Gdańsku, Warszawie (w Marywilu i u OO. Kapucynów), Wilanowie, Lwowie, Żółkwi i Złoczowie.

Wymienionemi majątnościami podzielili się obaj bracia wzajemnym układem²⁸, zawartym dnia 27 września 1715 r. w Olawie. W układzie tym, między innymi, postanowili, że:

„Wilanów *cum omnibus attinentiis et pertinentiis* w dawnej taksie, w sumie 600 tysięcy tynfów położony, według umowy teźniejszej, nieodmiennie między Najaśniejszemi Królewicami Ich Mościami postanowionej, należy i dostaje się na nim Najaśniejszemu Królewicowi Jego Mci Jakóbowi suma 300 tysięcy tynfów, a Najaśniejszemu Królewicowi Jego Mci Konstantynowi drugie 300 tysięcy tynfów, lecz, aby *de pleno et integro* był posesorem Wilanowa, Królewic Jego Mśc Konstantyn, Królewic Jego Mśc Jakób, z braterskiego afektu ustępuje na nim części Królewicowi Jego Mci Konstantynowi a kontentuje się *in vim satisfactionis* sumy sobie 300 tysięcy tynfów z Wilanowa należącej, przekazaniem do pieniędzy ś.p. królewica Jego Mci Aleksandra w Paryżu będących, *usu zaś et fructu* ich *ad vitae tempora* Najaśniejszej Królowej Jej Mci matki i dobrodziejki *vigore* pensiej dożywotniej podległych“.

Co do „mobioliów“ pozostałych po królewiczu Aleksandrze, a znajdujących się w wymienionych miejscach, otrzymał je w całości królewicz Jakób, Konstanty bowiem zrzekł się na jego rzecz swojej ich połowy, przypadającej mu w spadku. Tem samem więc wszystkie ruchomości, które w pałacu wilanowskim były własnością Aleksandra, przeszły w posiadanie Jakóba.

Konstanty zostawszy jedynym właścicielem Wilanowa, mimo najszczerzych chęci, niedługo utrzymał go w swem ręku. Coraz gorsze stosunki majątkowe zmuszały go do stopniowego pozbywania się odziedziczonych dóbr. W ich rzędzie los ten dotknął również Wilanów i jego pałac, który w tym czasie znacznemu uległ zaniedbaniu i troskliwej wymagał restauracji. Stało się to w roku 1720.

Aktem kupna i sprzedaży, zawartym w tym roku, dnia 3 lipca we Wrocławiu²⁹, sprzedał Konstanty Wilanów „z pałacem murywanym i ogrodem włoskim“, wraz z wszystkiemi przyległościami, Elżbiecie Helenie Sieniawskiej, kasztelanowej krakowskiej i hetmanowej w. kor. za 400 tysięcy tynfów. Ze sprzedaży wyłączył dla siebie jedynie trzydzieści drzew pomarańczowych, a nadto zastrzegł, że „*mobilia* w skarbcach pałacu wilanowskiego teraz będące, do działu zobopólnego z Najaśniejszym Królewicem Jego Mcią Jakóbem należące *excluduntur* z nieniejszego kontraktu tak, że mają

securitatem wyprowadzenia onych *ad primam requisitionem* Je. Mci Pana Komisarza Najaśniejszego Królewica Je Mci“.

Zastrzeżenie dotyczyło niewątpliwie ruchomości, które Jakób odziedziczył po Aleksandrze, a które do tego czasu znajdowały się jeszcze w Wilanowie. Że wkrótce po sprzedaży ruchomości te zostały przewiezione do Żółkwi, świadczą o tem inwentarze zamku żółkiewskiego, sporządzone po śmierci Konstantego (1728) i Jakóba (1737). Na własność nowych właścicieli Wilanowa przeszły i pozostały częściowo w nim dotąd tylko te, jakie posiadał król-wicz, Konstanty Sobieski. Dokonana przez niego sprzedaż Wilanowa, zakończyła najstarszy okres jego dziejów, w którym przez lat czterdzieści trzy władał nim królewski ród.

Rozpoczął się dlań okres nowy, w którym pierwotny, królewski pałac, miał się dalej rozbudować i ulepszyć, odpowiednio do potrzeb i upodobań szeregu rodów, jakie kolejno obejmowały go w posiadanie i troskliwą zawsze opieką otaczały to, co pochodziło z czasów Jana III i co dzięki temu zachowało się dotąd.

PRZYPISY

¹ Warszawa z 116 ilustracjami, Warszawa 1925, str. 56—65.

² Pałac Wilanowski i jego obecna restauracja, Warszawa 1928. Odbitka z miesięcznika Architektura i Budownictwo.

³ Wilanów, Dzieje budowy pałacu za Jana III, Warszawa 1933.

⁴ S. Uruski, Rodzina. Herbarz szlachty polskiej, t. XI, str. 66.

⁵ A. Boniecki, Herbarz Polski, t. XI, str. 40, t. XIII, str. 14.

⁶ Oryginał w zbiorze autora, nabyty z innymi aktami do spraw majątkowych Jana III i jego synów, od prawnika ostatniego burgrabiego zamku żółkiewskiego.

⁷ Wpisano ją tegoż roku, dnia 22 czerwca, do ksiąg grodu lwowskiego, t. CLXI, str. 957—960.

⁸ F. Markowski, Polskie dwory zwyczajne i obronne, Lwów 1935, str. 28—29.

⁹ Memoires 1679—1683, Amsterdam 1700, str. 166—169.

¹⁰ Franciszek markiz de Béthune (zmarł 1693 r.), mąż Alojzy Marji d'Arquien, starszej siostry Marji Kazimiery Sobieskiej.

¹¹ Relation d'un voyage de Pologne (1688—1689). Bibliothèque russe et polonaise, Paris 1858, str. 24—5; L. Siemieński, Dwór Jana III w 1688 i 1689 r. Dodatek do Czasu, Kraków 1859, t. XIII, str. 447—448.

¹² Diarjusz podróży do Polski, wyjęty z pamiętników Jana Chrzyciela Faggiuoli przez W. Kulczyckiego. Dodatek do Czasu, Kraków 1858, t. XI, str. 242, 258—259.

¹³ Str. 184.

¹⁴ Witold Zjembicki, Nieznana relacja o śmierci Jana III. Odbitka z Kwartalnika Historycznego, Lwów 1933.

¹⁵ Epistolae historico-familiares, Brunsb. 1710, t. II, str. 163.

¹⁶ Dzięki życzliwości ś. p. ks. ordynata, Alberta Radziwiłła, inwentarz ten został mi wypożyczony do ogłoszenia przez p. A. Iwanowskiego, dyrektora wspomnianego Archiwum, za co gorące składam podziękowanie.

¹⁷ Pieter van Laar lub Laer zwany *Ban boccio*, malarz holenderski, czynny we Włoszech; żyje w latach 1592—1642.

¹⁸ Giovanni Battista Gaulli, zwany *Bacciccio*, malarz włoski 1639—1709.

¹⁹ Lavina di Maestro Simone, właścicielką Lievine Bening, córka malarza Simona Bening, miniaturzystka i malarzka, pracująca od r. 1545 dla dworu angielskiego.

²⁰ Był nim malarz, Giovanni Gaulli, genueńczyk, zmarły r. 1709.

²¹ Pałac, dziś nieistniejący, zbudowany w r. 1695 przez Marję Kazimierę na dzisiejszym placu Teatralnym.

²² Pałac, zbudowany na terenie

dzisiejszego, warszawskiego Uniwersytetu przez Jana Kazimierza.

²³ L. Rogalski, Dzieje Jana III Sobieskiego, Warszawa 1847, str. 414—419.

²⁴ Oryginały obu układów w Archiwum Ordynacji Nieświeskiej w Warszawie.

²⁵ K. Jarochoowski, Opowiadania i Studja historyczne, Poznań 1863, t. II, str. 84.

²⁶ S. Nordberg, Leben Kařl des XII, Stockholm 1745, t. I, str. 336 i 412.

²⁷ M. Loreť, Źycie polskie w Rzymie w XVIII wieku, Rzym 1930, str. 213, 217—218.

²⁸ Oryginał w Archiwum Ordynacji Nieświeskiej w Warszawie.

²⁹ J. Starzyński, Wilanów, Dzieje budowy za Jana III, Warszawa 1933, str. 36.

które sę tak w Pałacu Wilanowskim jako też w Skarbcach
Warszawskich. Je K. Mci zasiedowali

podziłonych

Na trzech Najjaśniejszych Królewiczów Ich Mciów

JAKUBA, ALEXANDRA Y KONSTANTEGO

przez

Jaśnie Oświeconego Xięcia Je Mci Kardynała
Michała Radziejewskiego, Prymasa Koronnego
jako do tego dzieła za superarbitra sproszonego,
tudzież przez Jaśnie Wielmożnych Ich Mciów:

Je Mci Xięcia Biskupa Inflanskiego

Je Mci Pana Wojewodę Inflanskiego

Je Mci Pana Marszałka Nadwornego W. X. L.

do tego dzieła nannaczonych y zapisanych plenipotentów.

Odprawiony d. 10 Novemberis Anno Domini 1696.

INWENTARZ GENERALNY

kleynotów, sreber, galanterij
y ruchomości różnych tudzież
obrazów,

które się tak w Pałacu Willanowskim jako tesz w Skarbcach
Warszawskich Je K. Mci znajdowały

podzielonych

Na trzech Najaśniejszych Królewiczów Ich Mciów

JAKUBA, ALEXANDRA Y KONSTANTEGO

przez

Jaśnie Oświeconego Xiążęcia Je Mci Kardynała
Michała Radziejowskiego, Prymasa Koronego
iako do tego działu za superarbitra uproszonego,
tudziesz przez Jaśnie Wielmożnych Ich Mciów:
Je Mci Xiędza Biskupa Inflanskiego
Je Mci Pana Wojewodę Inflanskiego
Je Mci Pana Marszałka Nadwornego W. X. L.
do tego działu naznaczonych y zapisanych plenipotentów.

Odprowadzony d. 10 Novembris Anno Domini 1696.

I.

DZIAŁ KLEJNOTÓW Y IEYCH TAXA
w talerach bitych.

1. Zegarek szczerozłoty, dyamentami sadzony A.*)	tal. 580
2. Zegarek złoty, szmelcowany, dyamentami y szmaragami sadzony J.	tal. 150
3. Zegarek złoty w konchę, dyamentami y rubinami sadzony J.	tal. 192
4. Zegarek złoty, rubinami y szmaragami sadzony K.	tal. 70
5. Zegarek złoty, dyamentami sadzony J.	tal. 96
6. Zegarek złoty, w kwadrat dyamentami sadzony K.	tal. 116
7. Zegarek złoty, dyamentami sadzony K.	tal. 160
8. Zegarek złoty, z excytarzem białcy J.	tal. 100
9. Zegarek złoty, białcy J.	tal. 90
10. Zegarek złoty, skazuiący K.	tal. 46
11. Zegarek złoty A.	tal. 80
12. Zegarek złoty, kwadratowy A.	tal. 45
13. Zegarek złoty z excytarzem, białcy K.	tal. 90
14. Zegarek złoty A.	tal. 45
15. Zegarek złoty K.	tal. 80
16. Zegarek złoty K.	tal. 60
17. Zegarek w puzderku szmelcowanym J.	tal. 60
18. Zegarek złoty, czerwono szmelcowany K.	tal. 50
19. Zegarek złoty, ze szmelcem K.	tal. 73
20. Zegarek złoty, czerwono szmelcowany K.	tal. 50
21. Zegarek złoty, z szmelcem błękitnym A.	tal. 30
22. Zegarek złoty, czerwono szmelcowany J.	tal. 45
23. Zegarek złoty, w lilią K.	tal. 20
24. Zegarek złoty z trzema indexami J.	tal. 60
25. Zegarek złoty A.	tal. 60
26. Zegarek srebrny J.	tal. 30
27. Zegarek srebrny, złocisty J.	tal. 36

*) Litery A. J. K. przy poszczególnych przedmiotach oznaczają w skróceniu imię tego z królewiczów Sobieskich, który przy podziale otrzymał odnośny przedmiot, a więc A. odnosi się do Aleksandra, J. do Jakóba, K. do Konstantego.

28. Zegarek srebrny, turecki A.	tal.	18
29. Zegarek srebrny K.	tal.	40
30. Apteczka złota, dyamentami sadzona	tal.	500
31. Imię IESUS dyamentami sadzone, z trzema perłami K.	tal.	220
32. Cefra dyamentami sadzona	tal.	200
33. Kita złota, dyamentami y rubinami sadzona K.	tal.	130
34. Trzonek od kity, dyamentami y rubinami sadzony K.	tal.	140
35. Imię IESUS dyamentami sadzone J.	tal.	240
36. Obrazek Najswiętszej Panny, dyamentami sadzony A.	tal.	200
37. Osobka biała, szmaragami y dyamentami sadzona A.	tal.	100
38. Tabakierka złota z dyamencikami J.	tal.	40
39. Sztuciec złoty w cape, rubinami sadzony J.	tal.	25
40. Osoba aspisowa w złoto, dyamentami, szmaragami y rubinami sadzona A.	tal.	150
41. Dwie twarze złote na czarnych aspisach K.	tal.	40
42. Krzyż kawalerski z kilką dyamentów, to iest z pięcią, drugie wybrane K.	tal.	260
43. Balsamniczka złota z perłą wiszącą z szmelcem	tal.	25
44. Tabakierka złota z dyamencikami y rubinek ieden K.	tal.	20
45. Tabakierka złota, na wierzchu szmelcowana K.	tal.	30
46. Tabakierka srebrna, złocista	tal.	2
47. Pierścień wielki, szafirowy, w tablicę dyamentami sadzony K.	tal.	80
48. Pierścień aqua marina, dyamentami sadzony J.	tal.	80
49. Pierścień szmaragowy z dyamentami K.	tal.	60
50. Pierścień, ziarno szafirowe A.	tal.	60
51. Pierścień szafirowy w tablicę J.	tal.	200
52. Pierścień szmaragowy, dyamenty wylupane K.	tal.	80
53. Pierścień szmaragowy mniejszy, dyamenty wylupane K.	tal.	20
54. Pierścień szmaragowy A.	tal.	15
55. Pierścień szafirowy A.	tal.	15
56. Pierścień kocze oko A.	tal.	20
57. Obrączka złota, rubinkami sadzona J.	tal.	4
58. Tablica szafirowa A.	tal.	80
59. Zekir złoty, dyamentami sadzony J.	tal.	320
60. Pierścień z herbem Króla Je Mci J.	tal.	—
61. Zekir aspisowy, rubinami sadzony A.	tal.	12
62. Pierścień dyamentowy w tablicę A.	tal.	800
63. Pierścień dyamentowy w gwiazdę K.	tal.	120
64. Pierścień dyamentowy z osóbką J.	tal.	80
65. Pierścień z fałszywym rubinem A.	tal.	15
66. Pierścień drugi takisz	tal.	15

67. Pierścień turkusowy, dyamentami sadzony	tal.	30
68. Pierścień turkusowy z rączką <i>J.</i>	tal.	30
69. Pierścień turkusowy sam przez się <i>J.</i>	tal.	10
70. Pierścień we dwa serca, dyamentowym y turkusowym, koro- na dyamentowa <i>K.</i>	tal.	30
71. Obrączka rubinowa z dyamentami <i>J.</i>	tal.	36
72. Obrączka z dyamentami i szmaragami <i>J.</i>	tal.	25
73. Obrączka rubinowa z dyamentami <i>A.</i>	tal.	15
74. Osóbka złota z perłą w piersiach <i>J.</i>	tal.	60
75. Dwa pierścienie granatowe <i>K.</i>	tal.	40
76. Pierścień agatowy, dyamentami sadzony <i>J.</i>	tal.	15
77. Tabakierka aspisowa	tal.	40
78. Szafir na nitce <i>K.</i>	tal.	30
79. Szmaragów cztery <i>A.</i>	tal.	60
80. Krzyżyk z rubinami <i>A.</i>	tal.	10
81. Puszczerka aspisowa z rubinami <i>A.</i>	tal.	15
82. Sznur pereł uryańskich <i>K.</i>	tal.	150
83. Andzar złoty z czerwonym szmelcem, dyamentami sadzony <i>A.</i>	tal.	800
84. Andzar złoty z turkusowym szmelcem, dyamentami sadzony <i>A.</i>	tal.	600
85. Andzar czerwono y biało szmelcowany <i>J.</i>	tal.	400
86. Andzar dyamentami sadzony, z szmelcem w kratkę <i>K.</i>	tal.	1000
87. Andzar suty, rubinowy z szmaragami <i>A.</i>	tal.	300
88. Andzar złoty, rubinami sadzony <i>K.</i>	tal.	150
89. Sztuciec dyamentami y rubinami sadzony <i>K.</i>	tal.	90
90. Sztuciec różnymi kamieniami sadzony <i>A.</i>	tal.	280
91. Andzar złoty na kształt sztyletu <i>J.</i>	tal.	80
92. Andzar złoty blachmalowy <i>K.</i>	tal.	80
93. Andzar złoty, szmelcowany, z rękoieścią aspisową <i>J.</i>	tal.	100
94. Andzar czerwony z rybikości <i>A.</i>	tal.	30
95. Nóż goły z aspisowym trzonkiem, złotem nabiiany <i>A.</i>	tal.	25
96. Nóż z aspisowym trzonkiem, dyamentami sadzony z szmelcem <i>A.</i>	tal.	150
97. Nóż z trzonkiem kryształowym, wielki, turkusami suto sa- dzony <i>K.</i>	tal.	100
98. Nóż we trzy pola sadzony turkusami <i>J.</i>	tal.	60
99. Nóż w złoto oprawny, z orłem <i>K.</i>	tal.	25
100. Nożenki z aspisowym nożem <i>J.</i>	tal.	40
101. Andzar w złoto oprawny, z rybiakością <i>J.</i>	tal.	40
102. Andzar w stal oprawny, złotem nabiiany <i>K.</i>	tal.	40
103. Andzar w złoto oprawny z aspisowym trzonkiem <i>A.</i>	tal.	100
104. Andzar blachmalowy z złotymi sztukami <i>K.</i>	tal.	50
105. Andzar wszystkich aspisowy <i>J.</i>	tal.	54

106. Nóż z aspisowym trzonkiem <i>J.</i>	tal.	20
107. Nóż z koralowym trzonkiem <i>J.</i>	tal.	60
108. Pas złoty rubinami sadzony z taśmą <i>A.</i>	tal.	150
109. Blacha złota do pasa, dyamentami y rubinami sadzona <i>J.</i>	tal.	300
110. Blacha srebrna, złocista, szmaragami y rubinami sadzona <i>J.</i>	tal.	80
111. Taśma biała z blachą dyamentami, rubinami y szmaragami sadzona <i>K.</i>	tal.	160
112. Pierścień szafirowy, wielki w tablicę <i>J.</i>	tal.	400
113. Pierścień, brelant dyamentowy <i>K.</i>	tal.	5000
114. Pierścień szmaragowy, w tablicę <i>J.</i>	tal.	600
115. Pierścień rubinowy, w szrodku dyament <i>J.</i>	tal.	200
116. Pierścień granatowy wielki <i>K.</i>	tal.	200
117. Pierścień turkusowy, dyamentami sadzony <i>J.</i>	tal.	60
118. Jednorożec złoty, dyamentami sadzony	tal.	50
119. Guzików złotych po iednym dyamencie nr. 24 <i>J.</i>	tal.	1200
120. Spinka złota, dyamentowa <i>J.</i>	tal.	550
121. Dwie cefy srebrne, dyamentowe do kontusza <i>J.</i>	tal.	160
122. Dwa guziki dyamentowe <i>A.</i>	tal.	160
123. Guziki ieden z szmaragami y dyamentami <i>J.</i>	tal.	30
124. Guzików dyamentowych nr. 23 à tal. 50 <i>A.</i>	tal.	1150
125. Para pętliczek okrągłych, srebrnych, dyamentowych <i>J.</i>	tal.	80
126. Guzików szmaragowych nr. 21 à tal. 40 facit <i>J.</i>	tal.	840
127. Słonie dyamentowe <i>J.</i>	tal.	225
128. Guziki kryształowe, dyamencikami sadzone <i>K.</i>	tal.	30
129. Guzik dyamentowy z parą pętliczek nitkowych <i>J.</i>	tal.	60
130. Guzik dyamentowy, zielono szmelcowany <i>A.</i>	tal.	40
131. Guzik szafirowy <i>K.</i>	tal.	40
132. Sznur z dwiema guzikami szmaragowymi <i>J.</i>	tal.	50
133. Sznur z dwiema guzikami dyamentowymi <i>A.</i>	tal.	60
134. Sztuczek dyamentowych nr. 42 à tal. 4 facit <i>J.</i>	tal.	294
135. Sztuczek dyamentowych nr. 30 à tal. 5 facit <i>J.</i>	tal.	190
136. Nóż złoty z nożenkami, rubinami sadzony <i>K.</i>	tal.	40
137. Nóż w złoto oprawny, rubinami sadzony <i>A.</i>	tal.	30
138. Nóż blachmalowy, dyamencikami sadzony <i>J.</i>	tal.	50
139. Pas wielki z blachą, rubinami y szmaragami sadzony <i>A.</i>	tal.	3500
140. Musacik w złoto oprawny <i>A.</i>	tal.	15
141. Pas na gruncie rubinowym, perłowy <i>J.</i>	tal.	500
142. Pas perłami sadzony, z kutasem perłowym <i>A.</i>	tal.	200
143. Pas aspisowy z perłami y rubinami <i>A.</i>	tal.	80
144. Pas złoty z szmelcem białym <i>K.</i>	tal.	112
145. Pas perłowy macicy, perłami sadzony <i>K.</i>	tal.	200

146. Nóż sloniowej kości z musatem A.	tal.	30
147. Blacha do pasa, stalowa, złotem nabijana J.	tal.	30
148. Blacha druga, stalowa, podlejsza K.	tal.	20
149. Zegarek złoty z łańcuszkiem złotym J.	tal.	90
150. Zegarek złoty z puzderkiem K.	tal.	100
151. Decymka w złoto oprawna z reliquiami	tal.	—
152. Guzików aspisowych zielonych nr. 15 J.	tal.	15
153. Guzików aspisowych nr. 8. A.	tal.	32
154. Fragmenta złote od różnych sztuk K.	tal.	48
155. Figura Trójcy Świętej złota J.	tal.	60
156. Barełka złota K.	tal.	30
157. Guziki koralowe J.	tal.	20
158. Złoto łamane A.	tal.	100
159. Guziczki małe, koralowe J.	tal.	5
160. Guziczki małe, złote K.	tal.	14
161. Osóbka kamienna na czarnym axamicie A.	tal.	30
162. Pętlice złote z Skarbcza Koronnego A.	tal.	14
163. Szkatułeczka mała y kubek złoty K.	tal.	9
164. Kaletka turecka złota z pod Wiednia, aureos 73 A.	tal.	146
165. Krzyż y guziki złote, aureos nr. 24. A.	tal.	48
166. Różne sztuki złote z Skarbu Koronnego, aureos 94 K.	tal.	188
167. Różne sztuki złote z Skarbu Koronnego, aureos 94 J.	tal.	188
168. Metal złoty. Waży aureos nr. 160 J.	tal.	320
169. Metal złoty. Waży aureos nr. 157. A.		
170. Metal złoty. Waży aureos nr. 160 K.	tal.	314
171. Metale srebrne y mosiężne A.	tal.	320
172. Szkatuła hebanowa, srebrem nabiiiana A.		

II.

WAGA SREBRA Y IEGODZIAŁ.

A. Z skarbcu pana Brochockiego.

	Waży	lot.
	grzyw.	
1. Wanienska paryska alias lanef srebrna	113	8
2. Wanna biała, srebrna, auszpurskiey roboty	113	2
3. Wanna pstrozlocista, gdańskiey roboty	54	12
4. Wanienska biała, auszpurskiey roboty, z przykryciem pod fenixem	36	—
5. Czara cum numismatibus z brzegami złocistymi, z uchami dwiema białymi	27	4
6. Koszyk auszpurskiey roboty, ucha i frukta na wierzchu złociste	22	7

7. Serwis pstrozłocisty auszpurskiej roboty, z solniczkami, tacami, octowniczkami, konchami, na wierzchu Hercules	56	12
8. Fontanna o trzech piętrach, z sztukami odlewanyymi zło- cistymi, auszpurskiej roboty	108	4
9. Piramida biała, auszpurskiej roboty z iedenastą koszyków srebrnych	45	10
10. Kałamarz biały, trybowany, auszpurski	17	8
11. Dwanaście tac sześciograniastych, białych, z cefram Kró- la Ie Mci z nożkami, we dwóch puzdrach	19	4
12. Miednica wielka, pstrozłocista, z odlewanyymi sztukami. Nalewka do niej pod orlem	147	8
13. Dzban gładki z brzegami zlocistymi, na wierzchu orzeł o dwóch głowach	47	8
14. Lichtarzy para auszpurskiej roboty z anyolkami laury w ręku trzymające	24	4
15. Para lichtarzy mniejsza takieyże roboty	22	8
16. Para lichtarzy białych o dwóch świecznikach	17	2
17. Konewka wysoka, suto zlocista, trybowana, z wiekiem	21	6
18. Miednica z nalewką pstrozłocista, gdańska po niey bitwa	23	6
19. Miednica okrągła, sutozlocista, z nalewką na której lew pod herbem Topór	44	8
20. Miednica bez nalewki, pstro zlocista, cum iconibus na brzegach, auszpurskiej roboty	28	—
21. Miednica biała, Historya Bellizarii trybowana, auszpurska	23	4
22. Miednica takasz biała, Historya Mardocheus	18	8
23. Taca biała, trybowana, auszpurska, Historya Bachus	14	—
24. Taca okrągła, biała, auszpurska, na niey osoba palcem skazująca	11	12
25. Taca biała, auszpurska, na niey Neptunus	9	12
26. Taca pstro zlocista, na niey dzik	4	10
27. Taca biała, na niey Trzey Królowie	12	8
28. Taca biała z uchami, na niey Convivium Deorum	14	—
29. Koszyk z uchami zlocistymi na nim frukta	10	12
30. Taca biała z uchami zlocistymi na niey pasterka z pieskiem	4	12
31. Koszyk z uchami zlocistymi, Iusticia et Abundantia	11	2
32. Kosz z uchami zlocistymi, na nim Trzy Boginie	14	4
33. Kosz z uchami zlocistymi, na nim Quattuor anni tempora	12	12
34. Tace dwie zlociste, parzyste z sztukami białymi	53	2
35. Dwa lustry parzyste, o iednym świeczniku, auszpurskie, na nich słonie	14	12
36. Dwa lustry z twarzami, o iednym świeczniku	10	—

37. Lustr pstro złocisty ieden, z cefrą Króla Ie Mci, o iednym świeczniku	11	12
38. Lustr wybiiany, biały, o iednym świeczniku, w środku dzbanyszek	10	—
39. Lustr biały, z konchą podley próby	8	—
40. Koszyk graniasty, ucha u niego złociste w węże	6	14
41. Faierka biała z uchami	4	15
42. Taca biała paryska, do podawania, z herbem Króla Ie Mci	4	14
43. Kropielniczka biała, polskiej roboty, głowa na wierzchu	2	8
44. Kadenat suto złocisty, paryskiej roboty, z herbem Króla Ie Mci	11	10
45. Kadenat stary, złocisty	4	14
46. Kuszyk złocisty z rękoiscią długą, cum numismatibus	3	12
47. Lichtarz biały z trzema świecznikami, y flaszkami dwiema szklanymi, a iedną srebrną, na wierzchu osoba, spodem klamry żelazne	46	8
48. Sztuczek srebra różnego kawalków	8	—

B. Srebra z zawiadowania p. Cieszkowskiego.

49. Zegar srebrny wielki, na postumencie srebrnym, na wierzchu osoba stoiąca srebrna, nieważony dla żelaza, sama tylko osoba	40	4
50. Dwa wilki srebrne, białe, ważą na gwicht auszpurski, zosobna garnitura	23	2
51. Wilki dwa auszpurską robotą, białe, z garniturą ważą bez żelaza samo srebro	26	—
52. Tac dwie pstro złocistych, rysowanych, auszpurskich na których frukta y motele	9	4
53. Lustry dwa srebrne o iednym świeczniku, auszpurskie	12	—
54. Faierka srebrna, wielka, z przykrywadłem, na nogach żelaznych	23	5
55. Faierka dwie parzyste, z wierzchami w kratkę, do kadzenia	8	12
56. Faierka srebrna do grzania łoszka, alias scandaletto	9	11
57. Miednica z nalewką pstro złocista, turecką modą	21	2
58. Dzban srebrny, biały, do grzania wody	12	3
59. Miednica biała do golenia	3	8
60. Plwalniczka biała	3	3
61. Lichtarzów złocistych, paryskiej roboty, trzy pary	28	15
62. Umbrela mała, srebrna	2	4
63. Sztuka srebrna, okrągła, do nawijania stoczka	1	2
64. Lichtarzy pstro złocistych, tureckich, para	4	—

65. Lichtarzyków małych, białych, trzy	3	—
66. Szczypce srebrne z pudrkiem srebrnym	2	5
67. Lichtarzyk nocny, biały	2	9

C. Srebro Willanowskie przez p. Dyniewiczza wydane.

68. Waza dwie, pstro złociste, wielkie z herbami Króla Ie Mci, z żelazem zewnętrznym u spodu, ze wszystkim	522	—
69. Waza dwie takieże roboty pomniejszych, pstro złociste z przykryciami ze wszystkim	274	—
70. Wazow dwie białych, trybowanych bez przykrycia, z węzami	60	—
71. Wazow para białych, trybowanych do kwiatów, z żelazem u spodu	109	8
72. Wazow para, pstro złocistych, filigranową robotą	52	—
73. Wazow para otwartych, sztuki na nich złociste, przybiiane z uchami, ale u jednego ucha jednego niemasz	48	8
74. Wazow para trybowanych z przykryciem y uchami, z lewkami małymi kotka w pyskach	41	8
75. Wazow para małych, z karczochami na wierzchu	13	12
76. Wazow para białych z lewkami y z kotkami małymi, na wierzchu galki	29	—
77. Wazow para z lewkami, małymi kotka w pyskach, z wierzchami trybowane	39	12
78. Wazow para na których sztuki złociste z przykryciami y uchami	60	—
79. Wazow para paryskiej roboty, białe, odlewane, z uchami wielkimi y pedestałami na których herby Króla Ie Mci	536	8
80. Girydony dwa srebrne, białe, trybowane z lichtarzami na wierzchu, każdy po sześciu świecznikach	156	—
81. Parawan srebrny, biały, z anjolkami y z koroną na wierzchu nieważony, z auscugu iednak auszpurczyka waży w samym srebrze	242	4
82. Wanna biała Królewicza Ie Mci Konstantego, od Ie Mci Pana Kasztelana Krakowskiego darowana, nieważona y do działu nie należy.		
83. Miednica z nalewką, pstro złocista y dwa kadenaty suto złociste, większy y mniejszy, królewiczów Ich Meiów Aleksandra y Konstantego.		
Fontanna nie ważona ze wszystkim oddana X. Jm. Kar-dynałowi.		

D. Srebro stołowe Je K. Mci. odebrane od Hiacyntego kredencera.

84. Mis wielkich sześć nr. 6 z herbami Króla Je Mci	78	—
85. Mis pomniejszych białych nr. 12 z herbami Króla Je Mci	111	—
86. Pułmisków z brzegami złocistymi, orlikowymi, dwanaście nr. 12	107	—
87. Talerzy takieży roboty z brzegami złocistymi, orlikowymi, dwanaście, nr. 12	41	—
88. Talerzy z brzegami suto złocistymi z herbami Je K. Mci dwanaście, nr. 12	33	12
89. Pułmisków starych, białych, trzy nr. 3.	12	—
90. Talerzy starych cztery, nr. 4.	7	6
91. Przystawek starych, złocistych, dwie, nr. 2.	5	12
92. Talerzy gładkich, suto złocistych, z herbami y literami A. R. sztuk dwadzieścia y dwa, nr. 22.	51	8
93. Czarka pozłocista, z przykrywadłem, z wężykiem na wierzchu	5	—
94. Miednica z nalewką pstro złocista, rysowana w różne frukty y ptaszki	17	—
95. Solniczek srebrnych, białych, dwie, nr. 2.	4	14
96. Prawd małych, białych, cztery, nr. 4.	6	14
97. Cukierniczka biała, iedna, octowniczka iedna, garnuszek do musztardy z łyżeczką.	4	8
98. Faierka z nakryciem y z kubkiem srebrnym	9	4
99. Kubeczek srebrny, złocisty, do ablucij z flaszką y z dur-szlaczkiem	2	8
100. Puarki dwa srebrne, obozowe, wewnątrz złociste	3	—
101. Flasz srebrnych, białych, z łańcuchami y szyjami długimi cztery, nr. 4.	58	12
102. Kadenat suto złocisty z solniczką na wierzchu	13	12
103. Kredens, to iest nóż, widelce, karaś sam srebrny, łopatka z trzonkami srebrnymi, nieważone.		
104. Noży starych z trzonkami srebrnymi cztery, z osobna trzonków samych trzy, widelce do tychże noży francuskich, srebrnych, cztery, nr. 4.		
105. Noży z trzonkami srebrnymi białymi dwa, trzonków z osobna dwa, widelce z trzonkami srebrnymi dziewięć, trzonków z osobna dwa.		
106. Łyszka, nóż, widelce szczerozłote.		
107. Kociołek srebrny, biały	3	8
108. Piramida stołowa srebrna, na której tac na kształt konch cztery, a piąta na wierzchu, z cukierniczkami		

dwie srebrnymi z flaszkami dwiema szklanymi, śrubki u nich srebrne.	23	8
109. Miednica okrągła, wielka, z nalewką białą, z brzegami załomanymi, złocistymi.	21	12
110. Tac dwie srebrnych, z brzegami złocistymi, do podawania napoju.	9	10
111. Mis dwie srebrnych, z brzegami złocistymi, do tychże przystawek dwie z takimysz brzegami	43	8
112. Pułmisków nr. 12 z brzegami złocistymi	126	8
113. Talerzy do tychże pułmisków takieże roboty dwanaście nr. 12	44	6
114. Karas y wierzch od garnyszka srebrny	2	2

E. Extra regestrum z osobna.

115. Półmisków starych nr. 11 J.	58	8
116. Piramida z pięcią tac. A.	25	9
117. Przystawek nr. 8. K.	22	2
118. Półmisków starych nr. 2. K.	7	8
119. Fajerka iedna K.	6	8
120. Taca złocista z puzdra od p. Cieszkowskiego. A.	4	9
121. Taca biała, mała, trybowana. K.	1	—
122. Inter delfinos Arion pstro złocisty. K.	6	12

III.

GALANTERYE Y ZŁOTA Z WILLANOWA, KTÓRE SIE DO DZIAŁU SPROWADZIŁY.

Oddane przez pana Dyniewiczza.

1. Czara złota, w conchę od kurfyrzta Je Mci Brandenburskiego z herbem tegosz Xcia Je Mci. A. Waży czerw. złotych	894
2. Czara złota, mnieysza, na której Hinczykowie i kwiaty wyrabiane. J.	192
3. Czarka złota, w której sztuki jednoroszczowe wprawiane z uchami złotymi. J.	35
4. Rozstruchan złoty, z przykrywadłem, szafirami y różnymi kamieniami sadzony. K.	737
5. Rozstruchan złoty, na denku wysokim, z wiekiem, wszystkich trybowany. J.	516
6. Kubek złoty, gładki, na trzech galkach z herbem kurfyrzta	

*) Dalszy spis patrz dział IV.

- Je Mci Brandenburskiego y mitrą na wierzchu. K. 480
7. Czara aspisowa, wielka, na denku złotym, ucha złote, szmelcowane, wierzch złoty we cztery kryształy, na wierzchu zóraw, szafier trzymający. (*Królowa*) 600
8. Czara albo lódka na denku aspisowa w złoto oprawna, rubinami sadzona, z głową orła. J. 150
9. Puhar aspisowy na wysokim denku, krajem jednym nadpadany, opaska srebrna, rubinami sadzona, wierzch pod lilią dyamentami y szmaragami sadzony. A. 250
10. Czarek para aspisowych, na wysokich denkach. U jednej denko y wierzch w złoto oprawny, druga gładka z denkiem tylko oprawnym. A. 50
11. Para czarek aspisowych, na wysokich denkach, w złoto oprawne naokoło z szmelcem, u jednej denko nadpadane. J. 50
12. Czarka aspisowa, owalna, nic nie oprawna, płaska. K. 15
13. Czara agatowa, biała, denko w złoto oprawne z czarnym szmelcem. K. 70
14. Czara biała, aspisowa, w złoto na krzyż oprawna y brzegiem po bokach maskarony. A. 70
15. Czara aspisowa, na wysokim denku, zielonego aspisu, podługowata, strefiasta, w srebro złocisto oprawna. J. 100
16. Kubek aspisowy, mały, zielony, z przykrywadelkiem złotym pod koroną. K. 40
17. Skrzyneczka złota, agatu czarnego, o czterech kolumnach, w której sztuki kryształowe, szlifowane Misteria Passionis Christi. 500

Nie taxowane:

18. Skrzyneczka chińska, koralowa w której garnyszków cztery glinianych z mydłem, po wierzchu sztuczki dyamentowe y u zameczku. J.
19. Jaszczyk złocisty, koralami sadzony. J.
20. Puzderko stalowe, złotem nabiiane, z flaszkami, zupełne. K.
21. Czara kryształowa rżnięta czyli agatowa, gruba, ciemna, podługowata, z wierzchem na denku złotym, z szmelcem. A.
22. Czara kryształowa, na złotym denku, płaska, ze szmelcem, różnych kolorów, kraiem iednym wyszczerbiona. A.
23. Czareczka mała, kryształowa, w złoto oprawna, ze szmelcem, z wierzchem kończatym. (*J.*)
24. Czara kryształowa, na denku wysokim, granatami sadzona, w srebro złocisto oprawna. J.

25. Czara wielka, kryształowa, na zółwiu, w srebro złocisto oprawna, nadłuczona. *K.*
26. Czara kryształowa rżnięta, na wysokim denku, pod orłem kryształowym. *K.*
27. Czara kryształowa, wielka, płaska, ucho iedne urwane, w srebro złocisto ucha uprawne (to ucho urwane iest w czarce). *J.*
28. Czarka kryształowa, mniejsza, płaska, szlifowana, nieoprawna, o dwu uchach. *A.*
29. Czarka kryształowa, w złocie oprawna, z uchami złotymi, z szmelcem. *K.*
30. Szklenica na gałce kryształowa, w złoto oprawna, z wierzchem na którym osóbka złota stoi. *A.*
31. Szklenica kryształowa, w złoto oprawna, płaskawa, szlifowana, bez wierzchu. *A.*
32. Szklenica wysoka, kryształowa, cieńka, na denku, w srebro złocisto oprawna, z szmelcem, z wierzchem wysokim na kształt kotasiku. *K.*
33. Kieliszek kryształowy, toczony, denko w złoto oprawne, szlifowany. *J.*
34. Nalewka kryształowa, szlifowana, na wysokim denku, z uchem w złoto oprawnym. *J.*
35. Konewka szlifowana, spodem szeroka, w srebro złocisto oprawna, ucho nadłuczone, wierzch srebrny, złocisty. *A.*
36. Konewka kryształowa, gładka, w srebro złocisto oprawna, z wiekiem. *J.*
37. Flaszka kryształu weneckiego, w srebro złocisto oprawna, z łańcuszkiem tureckim, wierzch śrubowany. *K.*
38. Konewka bursztynowa, w srebro złocisto oprawna, z wieczkiem. *J.*
39. Dzbane kryształu weneckiego, z wieczkiem w srebro złocisto oprawnym. *J.*
40. Tac dwie srebrnych, złocistych, turkusami y różnymi kamieniami sadzonych, po których sztuki są białe. Nb. Te się dostały na część Królewiczów Ich Mościów Alexandra y Konstantego, część zaś Królewicza Je Mci Jakuba potrącona za czarkę złotą, jednoroszczami sadzoną.
41. Obrazów srebrnych, białych, trzy, auszpurskiej roboty; na jednym Narodzenie Pana Jezusa, na drugim św. Jan, na trzecim św. Anna. Nb. Te w podział na trzy części poszły, po jednemu. *J.1. A.2.*
42. Kałamarz chyński na kształt pułtyнку z zameczkiem złotym, dyamentami sadzonym. *A.*
43. Puszka słoniowej kości toczona, na wysokim pedestale, w niey obrazków para. *K.*
44. Puszka słoniowa okrągła, na wysokim pedestale, w srebro złocisto oprawna.
45. Koncha szlifowana, po niey różne muchy szlifowane, w srebro złocisto oprawna, krajem jednym nadpadana, na denku złotym z białym i czarnym szmelcem. *K.*
46. Koncha szlifowana, na denku srebrnym, filigranową robotą. *A.*

47. Koncha szlifowana, po niej różne motele, pod Fortuną, na srebrnym złocistym denku. *K.*
48. Koncha sama biała, gładka, opasania srebrne złociste, y denko białe złociste.
49. Koncha na kształt okrętu pod masztem na delfinie. *A.*
50. Wazów filigranowych, kamieniami różnymi sadzonych sześć, nr. 6. Imci Paniey Wdziny Inflanckiej, 2. *A.2 i J.2.*
51. Para wazów srebrnych, na kształt filigranowych, do kwiatów. *K.*
52. Klepsydra jedna, filigranową robotą. *A.*
53. Klepsydra mniejsza, takowąż robotą. *K.*
54. Fajerka biała, filigranowa. *J.*
55. Wazów para szkła białego, filigranem oprawnych. *A.*
56. Wazo jedne, maleńkie, filigranowe, we szrodku kwiatek filigranowy. *J.*
57. Kwiatek sam bez wazu, filigranowy, srebrny. *J.*
58. Puzderko filigranowe z siedmią flaszeczek. *K.*
59. Puszka w różę filigranową, kamieniami sadzona. *K.*
60. Flaszeczka maleńka, szmelcowana, srebrna, granatami sadzona. —
61. Koszyczków maleńkich, złocistych, srebrnych para. *J.*
62. Puharów para kalembuowych, atłasem zielonym podszytych, filigranem oprawnych. *J1. K1.*
63. Dyanna na ieleniu z charty na pedestale, wewnątrz pedestału zegarek. *A.*
64. Inter delfinos Arion srebrny, pstro złocisty.
65. Para dzbanyszków, wpuł porcelanowe, tureckie, złociste. *J.*
66. Para flaszek porcelanowych z srubkami srebrnymi, złocistymi, z wąskimi szyjkami. *K.*
67. Szklenica czerwona z herbem Króla Jemci. *J.*
68. Puszek kokosowych sześć, filigranem oprawnych. *J2. A2. K2.*
69. Wiatrak srebrny, biały, filigranową robotą.
70. Kadzielniczka porcelanowa turecka, w srebro oprawna, rubinkami i kamieniami sadzona. *A.*
71. Kadzielniczka porcelanowa, zielona, turecka, na konkach złocistych, pod nią miseczka porcelanowa, kamieniami sadzona. *J.*
72. Kadzielniczka porcelanowa, pure biała, na trzech nóżkach pozłocistych, miska pod nią srebrna, corpus koralami sadzone. *K.*
73. Farfura biała, szmaragami y rubinami sadzona, między którymi listeczkom ośm niedostaje. *J.*
74. Farfura turecka, wierzchem czerwona, kamieniami sadzona. *A.*
75. Farfurki dwie białe, rubinami y szmaragami sadzone. *A.*
76. Czarka przeźroczysta w kratkę, w niej złota czarka cienka. *A.*
77. Ośm sztuk czarek y misecek porcelanowych, kamieniami sadzonych. *J2, A1, K5.*

Extra Regestrum:

78. Szkatułka srebrna złocista, kamieniami suto sadzona, z orłem na wierzchu.
Nb. *Tę oddano Królewicowej Jey Mci.*
79. Puar kryształowy, bogato w srebro złocisto oprawny, z szmelcem. *A.*
80. Koncha w srebro złocisto oprawna, z trydentem na wierzchu. *J.*
81. Koncha w srebro oprawna, łabędź złocisty. *K.*
82. Puzderko w piramidę, z siedmią flaszek zielonych, filigranowe. *J.*
83. Kałamarz filigranowy. *J.*
84. Krzak koralowy na pedestalale srebrnym, Andromeda srebrna. *A.*
85. Czarka aspisowa, zielona, w złoto oprawna, z wieczkiem Dyanna na wierzchu. *K.*
86. Czarka kryształowa, mała w złoto oprawna, filigranową robotą z szmelcem. *A.*
87. Solniczka szczerozłota, Kleopatra z perłą na wierzchu. *A.*
88. Łódka w serce, kryształowa, w złoto oprawna. *K.*
89. Puarek kryształowy z obrączką, złoty, z szmelcem. *A.*
90. Urna mała, filigranowa, biała, z różnymi kamieniami. *Xiqzê IMC. Kardynał.*
91. Łódeczka kamienna, na Kupidyńku złocistym. *Stłuczona.*
92. Naświętsza Panna koralowa, na pedestaliku srebrnym, złocistym. *K.*
93. Łódka kryształowa, brzegiem wyszczerbiona, w srebro złocisto oprawna. *Sedesz z kryształu. J.*
94. Waza dwie srebrne, małe z uchami w wężyki. *K.*
95. Flaszeczka y dzbanyszek małe, kokosowe, z opaską srebrną. *Xiqzê IMC. Kardynał.*
96. Ołtarzyk filigranowy, mały, z osobkami. *A.*
97. Pałac z ogrodem, filigranowy. *K.*
98. Warcaby nowe, kością sadzone, pieski bursztynowe w puzdrze orzechowym. *J.*
99. Warcaby kalambur, filigranem sadzone, takieży roboty. *J.*
100. Szkatuła matematyczna, w capę czarną oprawna, srebrne sztuki na niey z herbami Króla Je Mci, z osobna dwie sztuki matematyczne w puzderkach.
101. Miniatur w ramach złocistych drewnianych dwie.
102. Farfurka z miseczką drewnianą, blaszką srebrną powlekanie. *Xiqzê IMC. Kardynał.*
103. Trąba sioniowej kości, wielka obrączka srebrna na końcu. *Nb. ta oddana Imci P. Podskarbiemu WXL.*
104. Trąba z konchy ślimaka morskiego, blaszką złocistą oprawna. *Ta oddana Imci P. Kaszt. Łęczyckiemu.*
105. Kałkany dwa, ieden chyński, drugi stalowy. *J.*

106. Flaszki porcelanowe, tureckie, z śrubkami srebrnymi dwie, Nr. 2. *J.*
107. Aquila Solaris *J.*
108. Obraz Kastorowy.
109. Instrumenta dwoje do rysowania. *A.*
110. Szachy drewniane. *Nb. wziął królewicz Im. Jakub.*
111. Pudło z florenskimi sztukami, w nim obrazków kamiennych nr. 64 *A.*
112. Umbrella srebrna ze szkłem zielonym. *J.*
113. Obrazów para floreńskich, ieden z ramą, drugi bez ramy, kamienne, w kwiaty różne. *A.*
114. Miedniczka porcelanowa z nalewką, rubinami y szmaragami sadzona, brzegiem miednica nadpadana. *A.*
115. Urna filigranowa, kamieñmi sadzona. *JMP. Wda Inflant.*
116. Excytarz z krzesiwkiem y z lampą, złocisty. *A.*
117. Kałamarz capowy, filigranowe sztuki z kamieniami na nim sadzone. *J.*
118. Kałamarz mosiądzowy, złotwem i cyną nabijany. *J.*
119. Warcabnic dwie kalembukowych, filigranem oprawnych y pieski filigranem oprawne. *A.1, K.1.*

Rzeczy, które się krom sreber znajdowały w skarbcu p. Brochockiego.

120. Oltarz srebrny, w puzdrze Obraz Nayswiętszej Panny Conceptionis. *A.*
121. Zegar nocny z lampą. *A.*
122. Kałamarz srebrem powlekany, biały na nóżkach złocistych. *A.*
123. Kałamarzyk na capie, filigranowy. *A.*
124. Szkatułka de calambur z sztukami filigranowymi. *K.*
125. Szkatułka zamczysta z szachami do grania, sztuki w niey jedne srebrne białe, drugie złociste, zupełne. *Nb. Te jako swoje własne Królewicz Je M. Jakub odebrał.*
126. Szkatułka klecka z różnymi drobiazgami, z której rzeczy w podział poszły. *JMP. Kasztelanowi Łęczycykiemu.*
127. Andzarów pańskich ośm. *Nb. Te się rozdały paikom.*
128. Worek z sztukami srebrnymi starożytnymi.

Pan Cieszkowski okrom srebra oddał:

129. Lichtarzyk szczerozłoty, który ważył czerwonych złotych dziewięćdziesiąt y trzy. *J.*
130. Oltarz w puzdrze pstro złocisty, obraz Nativitatis Christi. *K.*
131. Oltarz drugi, obraz Resurrectionis Christi *A.*
132. Szkatuła bursztynowa w puzdrze z skarbcu willanowskiego do Warszawy przywieziona.

IV.

SKARBIEC MUROWANY W SAMYM PAŁACU
WILLANOWSKIM,

po prawey ręce wchodząc do pałacu na tej stronie,
gdzie folwark.

123. Stół hebanowy srebrem nabijany, w nim instrument, u dołu esy cztery na bokach wiszące. *J.* *)
124. Szkatuła floreńska, kamieniem różnego koloru sadzona. *J.*
125. Zegar złocisty, index ze słoniem cum perpendiculari. *J.*
126. Zegar drugi złocisty, słupki u niego kręcone z perspektywą. *K.*
127. Zegar trzeci hebanowy we srebro oprawny, index w kratkę złocisty. *A.*
128. Zegar z syreną, pedestał czarny, na sześciu gałkach, wieżyczka na wierzchu z osóbką. *J.*
129. Dywany dwa wielkie, perskie. Nb. Te ad proportionem sześciu sztuk szpalerów przyjął *Je. M. Jakub.*
130. Kałamarz kością żółwiową y perłową macicą nabijany, w srebro oprawny *J.*
131. Kałamarz kamienny, floreński alias apteczka. *K.*
132. Kałamarz orzechowy rżnięty, sztuki na nim filigranowe. *A.*
133. Kałamarz w capę oprawny, sztuki na nim srebrne wybijane. *K.*
134. Kałamarz takowysz w capę oprawny, sztuki na nim srebrne, wybijane.
135. Kałamarzyk orzechowy, sztuki na nim filigranowe. *K.*
136. Kalendarz złocisty srebrny, kamieniami sadzony. Nb. *Z tego kalendarza części swoiey Królewicz Je M. Jakub ustąpił młodszym Królewiczom ich Mościom w nagrodę czarki jednoroscami sadzoney złotey.*
137. Tacka biała filigranowa kamieniami sadzona. We środku miniatura Kupi-dynków dwóch. *K.*
138. Czara farfurowa, ucha w niey złociste. *J.*
139. Czarka farfurowa, nadtluczona, ucha także złociste. *K.*
140. Dzbanyszek farfurowy, kamieniami sadzony, z uchem y z przykrywadelkiem. *J.*
141. Dzbanyszek mniejszy, takowasz robotą, bez ucha, kamieniami sadzony. *K.*
142. Dwie tacki małe, farfurowe, kamieniami sadzone. *J.*
143. Czarka aspisowa, z uchami złotymi, z szmelcem szacowana aureos. Nr. 70, *J.*
144. Puarek aspisowy, dyamentami, rubinami y szmaragami sadzony, szacowany aureos nr. 175. *J.*
145. Piramidka filigranowa, w niey flaszczek małych siedm. *A.*
146. Tacka mała chyńska, brzezi trybowane, czarno złocisto vernizowana, do tegosz lódeczka takieyże roboty, w niey pieczętka złota, szmaragami sa-

*) Dalszy ciąg spisu działu II.

- dzona, do tegosz bożków chyńskich trzech takieży roboty, z główkami chwiejącymi się. *K.*
147. Obraz Najswiętszej Panny z św. Franciszkiem na płótnie, spodem blacha, korniche sadzona różnymi kamieniami, dyamentami y perłami. *Nb.* Ten obraz wisiał zawsze w pokoju sypialnym Króla Je. Mci Willanowskim.
 148. Szkatuła wielka, hebanowa, w sztuki złote oprawna, między nimi sztuki szmelcowane, dyamentami y różnymi kamieniami sadzone, w szufladach zaś zwierciadła.
 149. Wezglowia dwoje z materyi bogatey tureckiey, na białym dnie. *J.*
 150. Robdeszambr chyński atlasu białego, w kwiaty złote, wielkie, szyty. *Nb. Ten dany JMP. Wojewodzie Inflanskiemu.*
 151. Kołdra teletowa z lisztwą lamową, kitayką karmazynową podszyta.
 152. Kapelus z bidną czerowną, piórem białym.
 153. Trzy szkła wielkie do zwierciadeł.
 154. Rama wielka, złocista, do zwierciadła, rżnięta.
 155. Wezglówków axamitnych, małych, w kwiaty różnego koloru dwanaście nr. 12, atlasem perskim podszyte. *J.4. A.4. K.4.*
 156. Zwierciadła kryształowe, ośmiograniaste, mieyscami nadpadane.
 157. Materaców bombzynowych na wielkie łóżka dwa. *A.*
 158. Szafa szklana, z której się naczynia wybrały w podział różne holenderskie.
 159. Stoły dwa gipsowe.
 160. Waza holenderska, farfury, różne statki białe, gliniane, pod ceframi Króla JMci, w podział wszystkie poszły na miejscu w Willanowie. *J.*

V.

RUCHOMOŚCI, KTORE SIE W POKOJACH PAŁACU
WILLANOWSKIEGO ZNAYDOWAŁY Y IEICH PODZIAŁ.

Antykamera Królowej Jeymości.

161. Szafy dwie wielkie orzechowe, srebrnymi sztukami trybowanymi obite, pełne obiedwie różnych galanterij, farfur, naczynia holenderskiego, z których wszystkie rzeczy poszły w podział bez connotacij die 10 nbis anno 1696.
162. Zegar kryształowy w ramach rżniętych, złocistych. *K.*
163. Obicia axamitnego, wzorzystego, kwiaty karmazynowe na dnie złotym, lamowym, bretów nr. 22. *J.*
164. Materaców dwa starych, plisi jedwabney wzorzystych, do nich cztery wezglówka.
165. Umbrela do komina, chyńska.
166. Stół kamienny na pedestale kamiennym.

Gabinet od podwórza.

167. Obicia axamitnego, wzorzystego do dwóch pokojów, w kwiaty błękitne na białym dnie atlasowym, bretów nr. 48. Z osobna bret jeden mały. *J.*
168. Kanape axamitne, wzorzyste z wałem i z materacykiem.
169. Krzesło axamitne, karmazynowe, z srebrnymi złotymi galkami.

Gabinet al fresco malowany.

170. Szkatuła żółtowa, czerwona, wielka na sześciu nogach.

Pokój Sypialny Królowej Jey Mości.

171. Szkatuła wielka, aspisowa z szufladkami, florenską bogatą robotą, kamieniami różnymi sadzona ze srebrem, na spodzie wewnątrz obrazków kamiennych dziewięć, metalów ośmnaście, sztuki od niej odpadłe są w szufladach.
172. Zwierciadło na wysokim pedestale, z zegarem różnymi kamieniami sadzonym, koło którego festony srebrne wiszą.
173. Zwierciadło wielkie, kwadratowe, w ramach kryształowych z floresami, na sznurach jedwabnych, z trzema kutasami.
174. Obicie weneckie, wzór axamitny różnych kolorów na złotym dnie, którego bretów nr. 24. *A.*
175. Zasłona perska czerwona, kwiaty złote y kolumny zielone, kitayką żółtą podszyta. (*Kasztelan łączycycki*).
176. Namiot biały, chyńską robotą, z kampanką złotą, z jedwabiem ze wszystkim. *K.*
177. Parawanik niski, plisiowy, szkarłatni, w koło łószka. *J.*
178. Firanek białych, rasowych długich u okien trzy.
179. Stół drewniany, w którym szuflady.

W tych szufladach:

180. Robdeszambur zielony, lamowy, chyńskiej materji, perłową kitayką podszyty. *J.*
181. Koldra biała atlasu chyńskiego, tokami illuminowana do namiotu chyńską podszyta, frązla zielona y srebrna.
182. Koldra biała atlasu chyńskiego, tokami illuminowana do namiotu chyńskiego należąca, płótnem białym podszyta, z frązlą jedwabną. *K.*
183. Nakrycie na stół takowegosz atlasu, płótnem podszyte, frązla jedwabna ze złotem. *K.*
184. Koberczyków para starych, wzór różnych kolorów axamitny, na białym dnie srebrem przerabiane, z frązlą jedwabną, pólAtlasem żółtym, tureckim, podszyte. (*Szczuka*.)

185. Koberczyk perski, złocisty, z pod szkatuły aspisowej w kwiaty wielkie, białe y żółte, płótnem żółtym podszyty, listewka spodem żółta, odmienna, materyalna. (*Szczuka.*)

Antygabinet Królowej Jey Mości.

186. Stół z masy zpadany w różne kwiecica, na czterech nogach.
187. Koszyk chyński i para jaszczyków chyńskich z wieczkami.
188. Obicia materyjalnego na dnie karmazynowym w kwiaty, pstro złociste, płótnem pomarańczowym podszytego bretów, nr. 14. *K.*

Gabinet Królowej Jey Mości.

189. Stół mały, hebanowy, srebrem nabijany, z nogami krzyżowymi. *A.*
190. Stół orzechowy, składany, spodem pręty żelazne.
191. Szkatuła chyńska, próżna, z szufladami. *J.*
192. Obicia materyji bogatej perskiej, wzór różnego kwiecica, różnych kolorów axamitny, na złotym dnie w dwoistych bretach. Listwa biała, z perskiej białej, srebrney, wzorzystej materyji, żółtym arganiszem podszytego bretów nr. 11. *J.*
193. Krzyż bursztynowy w puzdrze. *A.*
194. Materaców dwa, jeden bombzynowy, drugi musułbasowy, czerwony *J.*
195. Wezglówków materyji bogatej starych, białych dwa. *A.*
196. Wezglówek jeden, w kwiaty karmazynowe na białym dnie. *J.*
197. Zasłona u okna rasowa, biała.
198. Krzesłek małych, niskich, chyńskiej materyji na złocistych nogach trzy.
199. Portyera sukienna, karmazynowa, wzór z różnych materyji szyty, karmazynową kitayką podszyta. *J.*

Antykamera Króla Jego Mości.

200. Stół o sześciu kolumnach czarny.
201. Stół składany na dwóch nogach, drzewem sadzony, wzór różnego koloru, na koło listewka mosiężna, w jednym rogu kawałek listewki ułamany.
202. Stolik drewniany, we szrodku kamień czarny, na czterech nogach toczonych.
203. Szkatuła rzymska, na niey po szufladach miniatury ze szkłem historij Józefa y Moyżesza, miejscami nadpsowana, w teyże szkatule zegar nocny z lampą na wierzchu Curtius metalowy, złocisty na koniu.
204. Szkatuła wielka, florenska, różnymi kamieniami wyrabiana, żółtiowa, srebrem adornowana, na wierzchu zegar, który jest u zegarmistrza w naprawie.
205. Krzesło wielkie, materyją złocistą na karmazynowym dnie pokryte, franzlą jedwabną ze złotem, gałki srebrne, złociste.
206. Obicia axamitnego, wzorzystego, karmazynowego, w korony y kwiaty na

- dnie złotym, białym płótnem podszytego, lisztwy żółte na około bretów dwadzieścia i dwa, nr. 22. K.
207. Koberzec różnych kolorów szyty, ze złotem y srebrem przerabiany, kitayką barszczową podszyty, frązla jedwabna ze złotem kręcona. K.

Pokój Sypialny Króla Jego Mości.

208. Stół florenski, różnymi aspisowymi kamieniami sadzony, na złocistych nogach drewnianych w różne osoby.
209. Stół drugi florenski, różnymi aspisami sadzony, w pośrodku fontanna, ten jest bez nóg.
210. Stoliczek francuskiej roboty drewniany, rżnięty, złocisty, pod herbami Królestwa Ich Mościów, z wierzchu materją bogatą perską pokryty.
211. Zwierciadło i ramy kryształowe, wielkie, złocistymi sztukami adornowane,
212. Girydanów para drewnianych, francuskich, rżniętych, złocistych.
213. Krzesel francuskich para rżniętych, złocistych, materją złocistą, wzorzystą, perską pokrytych.
214. Łóżko drewniane w konchy rżnięte, bogato złociste, u głów Kupidynków dwóch na żółwiach stoi, w nogach delfinów dwa złocistych.
215. Obicia weneckiego, axamitnego, różnych kolorów wzorzystego w kwiaty na białym atlasowym dnie, bretów. J.
216. Płotek u łóżka ceglasty, perskiej złocistej materji, we trzech sztukach, z frązlą jedwabną ze złotem. K.
217. Krzesel z poręczami prostych para, na których pokrycie takowesz jako y obicie.
218. Firanek u okien rasowych, białych, trzy.
219. U dwóch okien okienniczek nr. 12, na kitayce, illuminowane z różnymi lanszaftami.
220. Materaców bombzynowych wielkich dwa.
221. Materacyków z pod okien dwa, na których pokrowce perskiej materij, wzór w kwiaty, ptaki, dno karmazynowe. K.
222. Wezglówków para starych z materij perskiej, bogatej. A.
223. Tabletek drewnianych, złocistych para.

Gabinet holenderski Jego K. Mci.

224. Stół z masy czarney, w kwiaty z różnych kolorów, na nogach orzechowych, we szrodku stołu papuga.
225. Bursztynowa szkatuła jest w Skarbcu Warszawskim.
226. Krzyż bursztynowy wysoki na pedestale wysokim w puzdrze. K.
227. Umbrella szklana, chyńska.
228. Trzy konchy z perłowej macice, rżnięte bassorifero misterną robotą.

229. Trzech Królów w szopie, z drzewa kalamburowego robionych, adornowanych sztukami rubinowymi i dyamentowymi.
230. Skrzynia chyńska podługowata, okrągłe u niej wieko. *J.*

W tej skrzyni.

231. Kobierzec axamitny, karmazynowy, złotem bogato haftowany, franzla złota, kręcona, długa, żółtą kitayką podszyty. *J.*
232. Portyera obłoczysta, kitaykowa, w kwiaty różnego koloru y w ptaki szyta, lisztwa dokoła axamitna zielona, z floresami, musułasem czerwonym podszyta. *K.*
233. Koldra materyalna, ceglata, stara, kwiaty po niej fijałkowe, dno w kratkę złotem przerabiane, na koło franzla jedwabna ze złotem, kitayką ceglata podszyta *K.*
234. Robdeszambur chyński, atlasowy, w kwiaty, sokami illuminowany, ceglata kitayką podszyty. *K.*
235. Robdeszambur na białym atlasie, kwiecie haftowane, orzeł w środku o dwu głowach, szkarłatnym atlasem podszyty. *Nb. Ten. oddano ImPu Woje-dzie Inflanckiemu. Nb. erratum nie ten. A.*
236. Poduszeczki dwie na łóżko perfumowane y przesywane. *A.*
237. Kilimek słomiany, maleński, chyński.
238. Pokrowców różnych, rasowych, czerwonych, kilkanaście

Krom skrzyni.

239. Tabletek para indyjskiego drzewa, na słupkach toczonych, słoniowej kości.
240. Mieszek do komina skórzany, złocisty pod herbem Króla Je Mci.
241. Taboretków francuskich różną materją bogatą pokrytych z pokrowcami siedm, nogi rżnięte, złociste.
242. Obicia adamaszkowego bret biały, bret obłoczysty, po którym różne ptactwa, zwierzęta y kwiecie jedwabiem y złotem szyte, płótnem białym podszytego bretów nr. 16. Z osobna do tegosz obicia w skrzyni u p. Dyniewiczza zapieczętowaney było samych obłoczystych bretów nr. 3. Facit wszystkiego bretów nr. 19. *K.*
243. Wezglózków para perskich, wzór w piramidy axamitny, dno złociste, ceglata atlasem podszyte. *A.*
244. Wezglówek jeden tureckiej materij, kwadrami, w kolumny, dno złote y białe, wzór axamitny różnych kolorów. *J.*
245. Materaców bombzynowych para.
246. Firanek u okien rasowych, białych, para.
247. Skrzyneczka żółtiowa, perłową macicą sadzona, turecka. *J.*

Gabinet chyński Króla Jego Mości.

248. Obicia chyńskiego, białego atlasu, na którym szyte różnych kolorów kwiaty, ptastwa y osoby chyńskie bretów nr. 14. A.
249. Portyera takoweyże roboty na białym atlasie, kitayką błękitną podszyta. A.
250. Łóżko francuskie rżnięte, złociste, drewniane z ceframí Królowej Jey Mości.
251. Materac atlasowy biały, sokami illuminowany takowyz y wał do niego. A.
252. Firanki do okien rasowe, białe, dwie.
253. Tabletków chyńskich, czarnych, para.
254. Stolik chyński czarny, floresy rżnięte, złociste, grunt czerwony, z przykrywadłem trzciniowym w kratkę w ośm grani, na nim taca rżnięta w sześć grani złocista, chyńska.
255. Stolik chyński, pstro złocisty, z szufladą na czterech nogach toczonych, na tym stoliku szkatułka chyńska wielka z szufladami, w których różne chyńskie pudelka, bożkowie, obrazki, kwiaty w mosiądz oprawne Nb. Te drobiazgi wszystkie podzielone. K.
256. Statua drewniana, mała, chyńskiego bożka, złocista.
257. Mieszek do komina złocisty.
258. Szkatuła chyńska, perłową macią sadzona, oprawna w mosiądz. A.
259. Kalkanów para chyńskich.
260. Taca owalna, chyńska, pod przykrywadłem trzciniowym w kratkę.
261. Koszyków chyńskich, okrągłych dwa.

Garderoba Króla Jego Mości.

262. Stół z massy, w różne kwiaty, na nogach orzechowych.
263. Szkatuła sioniowej kości, sztuki w niey aspisowe wprawiane. A.
264. Stół prosty z trzema szufladami.
265. Kobierców para perskich, wzór axamitny, różnych kolorów, dno złote y srebrne, zieloną kitayką podszyte, franzla marcepanowa, kręcona. J.
266. Tabletko o pięciu gradusach z balustradką.
267. Tabletek para kątowych, wiszących, z koszykami w kwiecie malowanymi, brzegiem złociste na gruncie białym.
268. Koldra chyńska, siatkowa, zielona, w pasy y kwiaty srebrne, taftą spelzłą podszyta, franzla w koło srebrna z jedwabiem. A.
269. Koldra druga, kitaykowa, ceglasta w wodę, poblakowana, wzór jedwabiem różnych kolorów szyty, dartego jedwabiu, lisztwa sitowa na gruncie czarnym, jedwabiem dartym szyta, nie podszyta. A.
270. Wezglówków para, wzór axamitny, karmazynowe dno, złote konty, białe, karmazynowym spelzłym atlasem podszyte. J.

271. Wezgiówek kwadratni, dno srebrne y złote, wzór karmazynowy, w kwiaty ośmiograniaste. *J.*
272. Materaców pliszowych dwa szkarłatnych, parzystych. *Dyniewicz.*
273. Portyera biała, atlasowa, na której kwiaty różne malowane, żółtą taftą podszyta. *K.*
274. Koszyk chyński w kwadrat trzcinyowy.
275. Jeleń leżący, rogi koralowe mający.
276. Stolik okrągły z massy pod cefrą Króla Je Mci.
277. Skrzynia chyńska długa, wierzch okrągławy, perłową macicą sadzona, stara. *A.*
278. Koszyków papirowych para, jeden w serce, drugi owalny.
279. Ram trzy metalowych, odlewanych, niepolerowanych.
280. Koncha żółwia morskiego na kształt tarczy wielka.

Nadto z skarbców murowanych oddał pan Dyniewicz:

281. Stół srebrny, gładki, z pedestalem, powlekany, we szrodku warcaby. *K.*
282. Stolik hebanowy, graniasty, niski na ośmiu nogach, srebrem nabijany. *K.*
283. Skrzynia orzechowa, sztukami srebrnymi obita y oprawna, z antabami srebrnymi, z której obrazków kilka przeniesiono do inszych obrazów. *K.*
284. Sepet zapieczętowany z różnymi xięgami pokojowymi.
285. Książ nr. 12. in folio w pokrowcach skurzanych, atlas nazwanych.
286. Szuflada zapieczętowana z xięgami pokojowymi sub litera B.
287. Mappy różne związane.
288. Xięgi cztery, z osobna trzy wielkie, czwarta Descriptio Africana.
289. Szuflada długa zapieczętowana, w niej wipery. Sub litera C.
290. Oltarz filagranowey roboty, kamieniami sadzony — w nim obrazy dwa, na wierzchu Passia, na spodzie Nayświętsza Panna Bolesna.
291. Puszka złocista, wielka, kamieniami różnymi sadzona w puzdrze, na wierzchu Duch Święty, biały, w złocistych promieniach, którą do kościoła żółkiewskiego zrobiono.

VI.

RZECZY, KTÓRE BYŁY W SKRZYNI ZAPIECZĘTO-
WANEY.

przez Ich Mościów Je Mci Xiędza Załuskiego Suffragana Przemyskiego y przez Je Mci Pana Marszałka Nadwornego Wielkiego xięstwa Litewskiego y ieich specyfikacja.

292. Obicia chyńskiego na białym atlasie, sokami illuminowanego, w ptaki, pałace etc. podszytego, oprócz czterech bretów nie podszytych, wszystkiego bretów nr. 20. Nb. Do tegosz obicia kawalków małych nr. 3. *K.*

293. Namiot z bogatej perskiej materji, wzór różnych kolorów axamitny y osoby na złotym dnie, różne kwiecie; narożniki, płotek y kraniec u góry, z drotowej materji, na białym srebrnym dnie wzorzystym, do tegoż kołdra z brzegami z takowej materji, a szrodek różnych dam perskich, na wierzchu gałki takowąż materją perską pokryte, w których piura strusie, cały ze wszystkim sztuk. A. nr. 16.
294. Obicia atlasowego w płomienie, płótnem białym podszytego sztuk A. nr. 7.
295. Obicia perskiego bogatego, wzoru różnych kolorów, kwiecie, ptastwa, osoby pod literami Joannes Rex, bretów nr. 13, płótnem żółtym podszytego. Tb. Tegoż obicia bret jeden zbytni, niepodszyty. K.
296. Kołdra żółta, kamkowa, szrokiem smoki chyńskie, jedwabiem y złotem wyrabiane, lisztwa dokoła czarna, także w smoki, złotem y różnymi jedwabiami wyrabiane, zieloną kitayką podszyta, z franzlą dokoła. K.
297. Jastyk do teyże kołdry należący takieyże materji. K.
298. Kołdra błękitna, kitaykowa, różnymi jedwabiami wyszywana, z koroną dokoła sitową, niczym nie podszyta. J.
299. Kołder para skórzanych, wzór jedwabiem różnym sztepowanych z franzlą dokoła, musuľbasem czerwonym podszytych. J.1. K.1.
300. Wezgiółków takowych ze trzy, musuľbasem czerwonym podszytych. J.2. A.1.
301. Kobierzec perski, wielki, wzór różnych kolorów axamitny, kitayką karmazynową podszyty. J.
302. Kobierzec perski, takieyże roboty, mniejszy, lisztwy ma zielone, żółtym atlasem podszyty, spodem lisztwa pstra, z franzlą jedwabną. K.
303. Kobierczyk jedwabny, szrodek karmazynowy, lisztwa błękitna ze złotem, fraźla różnych kolorów długa, jedwabna. A.
304. Kobierczyk turecki, wzór w karczoch axamitny, dno złote, żółtym płótnem podszyty, lisztwa na podszewce tawtowa żółta. K.
305. Dywan axamitny, wielki, bogaty, na dnie złotym sznurkowany, kitayką karmazynową podszyty. K.
306. Kobierzec turecki, atlasowy, karmazynowy, obwódka biała około karczochów złotych, lisztwa zielona axamitna, z kwiatami różnych kolorów, podszyty atlasem w paski, ceglastym y zielonym, franzla pstra jedwabna. K.
307. Kobierczyk perski, materyalny, szrodek karmazynowy, lisztwy zielone, złotem y srebrem przerabiany, na kształt dywdyka, musuľbasem czerwonym podszyty, franzla jedwabna, zielona. J.
308. Kobierczyk perski materyalny, szrodek karmazynowy, ze złotem, lisztwy zielone w kratkę, tawtą zieloną podszyty, franzla karmazynowa, kręcona. A.
308. a. Kobierczyków para podobnych sobie, tureckich, brzezi karmazynowe,

- y środku złote mające, jeden białym atłasem wzorzystym podszyty, drugi tawtą zieloną, franzla jedwabna kręczona karmazynowa. *J.*
309. Portyera karmazynowa sukienna, taka jako y w gabinecie Królowey Jey Mości, wzór z różnych materji szyty. *J.*

Extra regestrum w teyże skrzyni było:

310. Kobierzec axamitny, karmazynowy, wzór środkiem złoty, na srebrnym dnie, z napisem tureckim, lisztwy w kwiaty złote, sznurkowany złotem y srebrnym sznurkiem, atłasem błękitnym podszyty wszystek, bez franzli. *A.*
311. Reszty obicia z Gabinetu Holenderskiego Króla Je Mci, Bretów trzy nr. 3. Same błękitne, płótnym białym podszyte. *K.*
312. Poduszki małe z perfumami dwie, do namiotu wielkiego, jedna atłasu perłowego, wzór srebrem y złotem drodową robotą szyty, wkoło koronka marcepanowa, druga sokami illuminowana w osóbkę. *A.*
313. Pokrowców cztery sztuki na dwa krzesła, z materji weneckiej, takiej jako y obicie w pokoju Królowey Jey Mci.
314. Dwa kawały materji od obicia, jeden wzór axamitny, karmazynowy, na dnie złotym, drugi wzór axamitny różnych kolorów na dnie także złotym.
315. Kratka do okna w prącki trzcinowe, jedwabiem y złotem różnych kolorów obwijana, we środku dzban z kwiatami. *A.*
316. Kratka druga takowasz, jedwabiem y złotem obwijana, różnych kolorów, we środku cztery kwiaty wielkie. *J.*
317. Kratka trzecia takowasz, jedwabiem różnym okręcana, we środku cztery kwiaty wielkie. *K.*
318. Para takowychże kratek, różnymi kwiaty malowane, bez jedwabiu. *A. i K.*
319. Jastyków tureckich na wezglówka trzy, wzór axamitny różnych kolorów, dno złote, pułatłasem karmazynowym podszyte. *A.2. J.1.*
320. Opona na galer sukienna, falendyszowa, błękitną kitayką podszyta.
321. Stół skurzany turecki, okrągły, ciągnionym złotem y srebrem haftowany.

Koniec rzeczy willanowskich okrom obrazów, które się niżej specyfikują następnie.

VII.

REWIZYA SKARBCU ZA KLUCZEM PANA CIESZKOWSKIEGO, Y CONNOTACIA WSZYSTKICH IN GENERE RUCHOMOŚCI Y GALANTERIJ ORAZ DZIAŁ TEGO WSZYSTKIEGO.

Obicia.

322. Obicia potopowego, szpalerową robotą robionego sztuk czternaście nr. 14.
323. Obicia szpalerowego, które kupiono podczas Seymu Warszawskiego

- skiego po Wiedenskiej, we dwóch gatunkach sztuk. *J.6. K.6.* nr. 12.
324. Obicia burkatelowego, ze złotem na dnie czerwonym bretów czterdzieści y dwa. *A.* nr. 42.
325. Obicia, które bywało w pokoju Królowey Jey Mości, bret axamitu karmazynowego, y bret białey, srebrney materji w różne kwiaty, wszystkich bretów czterdzieści y dwa . . . nr. 42.
Nb. To obicie jest u ciała Króla Je Mci.
326. Obicia axamitnego, wzorzystego, bret zielony, bret karmazynowy na dnie białym, bretów. *K.* nr. 22.
327. Obicia szpalerowego, starego sztuk sześć nr. 6.
328. Obicia szpalerowego, które kupiono do Izby Senatorskiej podczas Seymu w Warszawie in anno 1690, we dwóch gatunkach sztuk dwanaście. *A.* nr. 12.
329. Obicia szpalerowego od pana Butlera sztuk ośm. *J.* nr. 8.
330. Obicia pułjedwabnego w płomienie, co przed łazienką bywało sztuczek siedm. nr. 7.
331. Obicia axamitnego, czerwonego, na którym statuy panieńskie są haftowane, sztuk małych y wielkich dwanaście . . . nr. 12.
332. Obicia axamitnego, zielonego, na którym cesarze, sztuk wielkich y małych nr. 10.
333. Baldekin do tegosz obicia należący, axamitny, karmazynowy, z herbami antecessorów Króla Je Mci.
334. Obicia szpalerowego przedniego, mieyscami ze złotem na którym batalie. Od Kurfyrzta Je Mci Bawarskiego sztuk ośm. *K.* nr. 8.
335. Obicia szpalerowego, prostego sztuk sześć nr. 6.

Kobierce.

336. Kobierczyków parzystych jedwabnych, na dnie złocistym, kwiaty jedwabne różnych kolorów, błękitnym płótnem podszytych para. *A.* nr. 2.
337. Kobierczyków parzystych jedwabnych w środku białych, z frazłą zieloną, płótnem błękitnym podszytych para. *A.* nr. 2.
338. Kobierczyków parzystych jedwabnych, białych z lisztwą wkóło czerwoną, kwiaty po nich złote, podszytych płótnem błękitnym para. *K.* nr. 2.
339. Kobierczyk zielony, sukienny na którym kwiaty sukienne różnych kolorów, tawtą zieloną podszyty, frazła jedwabna, zielona kręcona. *A.* nr. 1.
340. Kobierzec pojedynkowy, wielki, na dnie srebrnym złocistym, kwiaty po nim jedwabne różnych kolorów, frazła jedwabna zielonego y ceglatego koloru kręcona. *K.* nr. 1.

341. Kobieryc jedwabnych, parzystych, wielkich, na dnie srebrnym złocistym, w kwiaty różnego koloru podszytych, tawtą niebieską z frażlą kręconą jedwabną z srebrem y złotem para. *J. A.* nr. 2.
342. Kobieryc pomniejszych, parzystych, jedwabnych, na dnie srebrnym złocistym w kwiaty jedwabne różnych kolorów, podszytych kitayką niebieską, z frażlą zieloną ze złotem. *A.* nr. 2.
343. Kobieryc parzystych, jedwabnych, na dnie srebrnym y złotem w kwiaty jedwabne różnych kolorów cegląstą kitayką podszytych. *J.* nr. 2.
Nb. Z tych jeden jest u ciała *Je K. Mci.*
344. Koberzec na dnie białym w kwiaty różnych kolorów tasiemką na suknie zielonym złotą y srebrną obwodzonych, z frażlą jedwabną zieloną podszytym arganiszem barszczowym. *J.* nr. 1.
345. Koberzec na dnie białym w kwiaty różnego koloru ciemne, frażla u niego zielona ze złotym kręconą, podszyty arganiszem barszczowym. *J.* nr. 1.
346. Koberzec pojedynkowy, niewielki, na dnie czerwonym z blaszką złotą y srebrną, w kwiaty axamitne, wzorzyste, różnych kolorów, lisztwa przyszyta wkoło na dnie białym, z frażlą jedwabną, karmazynową, kręconą, pułatłasem w prążki podszyty. *J.* nr. 1.
347. Koberzec karmazynowy, pułjedwabny, z brzegami pstrymi, we środku na kształt kadzielniczki, z frażlą jedwabną, zieloną. *K.* nr. 1.
348. Koberzec wielki, samo jedwabny, po którym różnego koloru floresy, na końcach strzępki białe miasto frażli. *A.* nr. 1.
349. Koberczyk pojedynkowy, środkiem karmazynowy, we środku kadzielniczka ze złota wyrobiona, z literami tureckimi, z frażlą jedwabną, zieloną, kręconą, pułatłasem cegląstym podszyty. *A.* nr. 1.
350. Zasłona jedna na dnie złotym, floresy jedwabne, karmazynowe, z kwiatami miejscami granatowymi. *K.* nr. 1.
351. Koberzec włóczkowy, środkiem zielony, z kadzielniczką wiszący, w koło różne floresy pstre. *K.* nr. 1.
352. Koberzec włóczkowy, środkiem purpurowy, z kadzielniczką ciągnionego złota wyrabianą, podszyty pułatłasem żółtym tureckim. *J.* nr. 1.
353. Koberczyków nr. 4 jedwabnych, środkiem zielonych, z lisztwami czerwonymi, paski poprzeczne złote y kwiatki srebrne nie podszyte. *K.*
354. Koberczyków nr. 2 białych, z lisztwą cegląstą, prążki po nich złote y kwiatki miejscami złote, nie podszyte. *A.*

355. Kobierczyk jedwabny, biały, z lisztwą ceglastą, paski y kwiatki złote, z frązlą jedwabną, białą kręconą. *A.* . nr. 1.
356. Kobierczyk biały, z lisztwą fijałkową, paski y kwiaty złote, frązla biała, jedwabna, kręcona, niepodszyty. *A.* . nr. 1.
357. Kobierczyków dwa ceglasy z lisztwą zieloną, paski i kwiatki złote. *A. K.* . nr. 2.
358. Kobierczyków nr. 4 jedwabnych karmazynowych, z lisztwą zieloną, paski y kwiatki złote. *J.*
359. Kobierczyk jedwabny, błękitny, z lisztwą ceglastą, paski y kwiatki złote. *A.* . nr. 1.
360. Kobierzec bogaty, na dnie axamitnym karmazynowym y zielonym, złotem y srebrem wyrabiany w kwiaty, frązla jedwabna, zielona, kręcona, podszyty pułatłasem niebieskim. *J.* nr. 1.
361. Kobierczyk na dnie karmazynowym, złotem haftowany, pułatłasem żółtym podszyty, z frązlą karmazynową. *A.* . nr. 1.
362. Kobierzec z różnych kolorów sukna robiony, środkiem purpurowy, w kwiaty złotem y srebrem haftowany, kutasiki na końcach szmuklerską robotę ze złota y srebra. *A.* . nr. 1.
363. Kobiery nr. 2 bogatych na dnie srebrnym y złotym z kwiaty axamitnymi karmazynowymi, z franzlą pstrą ze srebrem kręconą, podszyte atłasem tureckim niebieskim. *K.*
364. Kobierzec jeden wielki, jedwabny, na dnie srebrnym y złotym, floesy różnych kolorów, a po kątach zielone, lisztwa żółta, na końcach strzępki białe, błękitnym płótnem podszytych. *K.* . nr. 1.
365. Kobiery para na dnie srebrnym y złotym, środek w różny wzór, lisztwy zielone, frązla u obudwóch jedwabna, zielona, musułbasem czerwonym podszyte. *K.* . nr. 2.
366. Kobierzec wielki, jeden, sam jedwabny, różnych kolorów, frązla mała, kręcona, jedwabna zielona, płótnem fiałkowym podszyty. *J.* . nr. 1.
367. Dywaników parzystych, włóczkowych, sześć. *J.2. A.2. K.2.* nr. 6.
368. Kobiery prostych cztery. *A.2. K.2.* . nr. 4.
369. Obicia holenderskiego na płótnie drukowanego sztuka jedna. *J.* nr. 1.
370. Dywanów wielkich, włóczkowych, parzystych. *A. K.* . nr. 2.
371. Dywanik wąski, prosty, jeden. *J.* . nr. 1.
372. Dywanów wielkich para parzystych, perskich. *J.* . nr. 2.

Baldechiny.

373. Baldekin z materji bogatej, na dnie złotym kwiaty srebrne wyrabiane, franzla w około marcepanowa, sznury jedwabne *K.* nr. 1.

374. Baldekin karmazynowy, materya ze złotem, w kwiaty y floresy, złotem szyte sznurkową robotą, frazla zielona ze złotem jedwabna. nr. 1.
375. Baldekin axamitny, karmazynowy, frazla ze srebrem, y z jedwabiem karmazynowym, jeden. nr. 1.
376. Baldekin bogaty w dwojakich bretach, bret axamitny gładki, bret materyalny na złotym dnie, wzór karmazynowy, między bretami galon złoty szeroki, frazla w koło złota ze wszystkim. nr. 1.
377. Portyer dwje axamitnych, karmazynowych, na których insignia Króla Je Mości, z różnych materji bogatych wyrabiane, perłowym atlasem podszyte. A.
378. Zasłon tureckich, atlasowych, w prążki różnych kolorów podszytych zieloną kitayką, lisztwy karmazynowe, dwie. nr. 2.
Nb. Jedna z tych u Królewicza Je Mci Jakuba.
379. Zasłona niewielka karmazynowa, kwiaty po niey złote. A. nr. 1.
380. Zasłona turecka, lisztwa wkoło karmazynowa, we środku słupy różnych kolorów. K. nr. 1.
381. Zasłon dwie bogatych, parzystych, środkiem dno atlasowe, niebieskie, złotem bogato przerabiane, wkoło gwiazdy y mieściące, zieloną kitayką podszyte, lisztwy w prążki kitaykowe, na podszewkach J. A.
382. Zasłona wielka, karmazynowa, turecka, tercynelowa w ośm bretów, między którymi pasy przyprawiane zielone, tercynelowe, srebrem przerabiane, na wierzchu tych bretów, na kształt kadzielniczki są złotem wyrabiane, wiszące, niczym nie podszyta. A.
383. Zasłon dwie, na dnie srebrnym złocistym kwiaty axamitne, karmazynowe. Jedna większa starsza, druga mniejsza nowsza. A. K. nr. 2.
384. Zasłona karmazynowa, axamitna, dno srebrem y złotem w mieściące wyrabiane. J. nr. 1.
385. Zasłona karmazynowa, tercynelowa w brety, między którymi pasy zielone, wszywane, na nich kółka y kwiaty srebrne, y złote miejscami. K. nr. 1.
386. Zasłon cztery białych, kitaykowych, do okien, dwie większe, dwie mniejsze. A. K. nr. 4.
387. Zasłona wielka, turecka, karmazynowa, tercynelowa w siedm bretów, między którymi słupy zielone, tercynelowe, złotem przerabiane wszywane, środkiem kadzielniczki z łańcuszkami złotem y srebrem wyrabiane. J.
388. Sztuka materji pozostała od dwóch zasłon, z których jedna zrobiona była w kwiaty złote. A.

389. Koberczyk na kształt dywydyku, błękitny, w pasy srebrne. A.

Wezglówka.

390. Wezglówków axamitnych, karmazynowych, z galonem podwójnym marcepanowym, y kutasami marcepanowymi para J. nr. 2.
391. Axamit karmazynowy z galonem na koło y franzlą marcepanową, y worek na książkę takisz. J.
392. Wezglówków axamitnych, ceglanych, wzorzystych, u jednego wezglówka wzór złotym sznurkiem obwodzony, do tegoż wezglówka pokrowiec na stół takowąż robotą, musuľbasem czerwonym podszyty, sztuk. A. nr. 3.
393. Wezglówków para axamitnych, karmazynowych, podróźnych, z kutasami y galonem pojedynkowym, marcepanowym. K.
394. Axamit karmazynowy z franzlą srebrem y złotem przerabianą, do tychże wezglówków naleźący, y worek stary z książkami. Xiążki Królewicz JM. Jakub. K.
395. Wezglówków para axamitnych, karmazynowych, z galonem i kutasami jedwabnymi. K. nr. 2.
396. Wezglówków axamitnych, karmazynowych, błękitnym kindykiem podszytych dwa nr. 2.
397. Niedźwiednia biała, jedna, do sani.
398. Niedźwiednia czarna, podszyta, żółtą kucbaią.
399. Xiążek pięć do modlenia się a szuste Ewangelie, w wyźej poľoźonym worku. J.
400. Umbrella adamaszkowa, karmazynowa, podszyta kitayką białą, z franzlą y koroną marcepanową.
401. Umbrella druga, podróźna, adamaszkowa, karmazynowa z franzlą y galonem srebrnym. *Nb. Ta oddana OO. Franciszkanom Warszawskim.*
402. Żyła bawola z srebrnym trzonkiem do ćwiczienia młodych ludzi. *Im. Xu. Wyhowskiemu dana.*

Namioty podróźne do łózek.

403. Namiot materyalny, szabellowy, kwiaty po nim karmazynowe. A. nr. 1.
404. Namiot w siatkę różnego koloru jedwabny. *Nb. Ten jest u Królewicza Jmci Jakuba. J.*

Kilimki perskie podróźne.

405. Kilimek perski, puľjedwabny nr. 1.
406. Kilimek perski, puľjedwabny, wielki. nr. 1.

407. Kilimek perski, karmazynowy, prążki po nim złote y srebrne, kitayką niebieską podszyty. *K.*
408. Kilimek karmazynowy, jedwabny, w prążki srebrne y złote, kindyakiem niebieskim podszyty. *A.*
409. Kilimek jedwabny, karmazynowy, kwiaty y prążki złote, lisztwa wkoło niebieska, podszyty kindyakiem niebieskim. *J.*
410. Przykrycie na stół pułjedwabne na kształt szpalerowey roboty, iedne nr. 1
411. Przykrycia dwoje trypowe, arganiszem granatowym podszyte, z franzlą pstrą. (*X. Wyhowski.*)
412. Przykrycie na kształt szpalerowey roboty z Nayświętszą Panną y z P. Jezusem, złotem przerabiane, arganiszem barszczowym podszyte. *A.*

Pokrowce na stolki.

413. Pokrowiec axamitny, karmazynowy, turecki, haftowany złotem ciągnionym, podszyty musuľbasem czerwonym, ieden. *K.* nr. 1
414. Pokrowiec turecki, karmazynowy, sukienny, w kwiaty okrągłe, złotem haftowany, musuľbasem czerwonym podszyty. *K.*
415. Gotowalnia axamitna, zielona, oddana ze wszystkim nazad Królewiczowi JMci Jakubowi, ponieważ od niego była. *J.*

Materje bogate.

416. Materji bogatey na dnie lamowym fijałkowym, kwiaty axamitne różnych kolorów sztuk trzy. *J.1., A.1., K.1.* . . . nr. 3.
417. Jastyków na wezłówka takieyże materji, sztuk czternaście. *J.5., A.5., K.4.* nr. 14.
418. Kołdra jedna atlasowa, biała, w kwiaty, malowana, płótnem białym podszyta, z franzlą pstrą jedwabną. *K.*
419. Krzesel dwoje axamitnych, karmazynowych, wzorzystych, galkami srebrnymi złocistymi, franzlą y galon złoty. . . nr. 2.
420. Krzesło axamitne, karmazynowe, z galkami srebrnymi złocistymi, z franzlą y galonem złotym, iedno. . . nr. 1.
421. Krzesło axamitne, karmazynowe, składane, w srebro złocisto oprawne. nr. 1.
422. Krzesło axamitne, karmazynowe, z galkami srebrnymi złocistymi, franzlą y galonem złotym, iedno nr. 1.
423. Krzesel axamitnych, czerwonych, z galkami srebrnymi złocistymi, z galonem y franzlą złotą, dwa nr. 2.
424. Krzesielek axamitnych, karmazynowych, podróżnych, niewielkich dwa. nr. 2.

Extra regestrum.

425. Pokrowców szpalerową robotą na stolki składane, sześć. . . nr. 6.
426. Wezglówków małych axamitnych, jeden wzorzysty, drugi gładki karmazynowy, para nr. 2.
427. Jastyków dwa bogatych, w kwiaty atlasem niebieskim podszyte. *J.*
428. Koldra gęsto stepowana, po której kwiaty różnych kolorów mieszane, złote, z franzlą zieloną, bialo podszyta.
429. Portyera szpalerową robotą, żółkiewskiej roboty, którą na próbę przysłano, należy do pokojów żółkiewskich. *Nb. Została u p. Cieszkowskiego.*
430. Sukien czerwonych dwoje do tańca.
431. Namiot polowy, myśliwski, z worem włosianym i drągami.
432. Stołeczek niski, szpalerową robotą.
433. Stoliczek mały, okrągły, chyński z pokrowczykiem skórzanym *J.*
434. Perspektywa pokojowa Je K. Mci.
435. Klawicymbał dawny domu Króla Je Mci.
436. Skór do przykrycia stołów nr. 6.
437. Lichtarz wiszący, kryształowy, w pokrowcu czerwonym.

Obrazy pokojowe.

438. Obraz Nayświętszey Panny z P. Jezusem stojącym przy łonie, w czarnych ramach za szkłem. *J.*
439. Obraz Pana Jezusa, Ecce Homo, za szkłem w ramach rżniętych, złocistych *J.*
440. Obrazków para piórem na papierze rysowanych, w ramach owalnych rżniętych, złocistych. (*Królowa*)
441. Obraz Adorationis Trium Regum Pana Jezusa, na blasze, listwy przy ramach czarnych y corniche rżnięte, złociste. *K.*
442. Obrazków para za szkłem, Boginie, w ramach rżniętych złocistych. *Xiążę JMci.*
443. Reliquiarzów para weneckich z ramkami szklanymi. *K.*
444. Obrazów para w ramach rżniętych, złocistych, na których pałace, a przed nimi ludzie w zawojach.
445. Obrazów parzystych dwa, w ramach czarnych z lizstewkami złocistymi, na których architektury. 2
446. Obrazów para z blachy srebrnej wybijanych, w ramach czarnych hebanowych, na jednym Alexander na koniu, na drugim ś. p. Król *J. Mci. A.*
447. Weronika za szkłem Chrystusa Pana w ramach srebrem powleczonych. *A.*
448. Pudełko łubiane z różnymi szmelcami.
449. Orzech chyński wielki jeden. *Bonifratrom Lwowskim.*

450. Fiaszka gliniana czerwona z srubą cynową.
 451. Farfur różnych sztuk. nr. 32.
 452. Szklą sztuk. . . . nr. 5.
 453. Pudełko male z Agnus Dei. X. inflanski.

Tenże pan Cieszkowski oddał:

454. Kałamarz podługowaty, drewniany, pozłocisty, na którym ptastwa malowane, we szrodku sztuka szmelcowana, złocista czyli złota. J.
 455. Szkatułka niewielka, słoniowey kości, w kwadrat po brzegach listewki mosiężne, złociste, po rogach sztuki kryształowe y na wierzchu. K.
 456. Pudełko niewielkie z kołaczkami y trocikami do kadzenia. J.
 457. Magnesu sztuka wielka w pudełku. JMP. Rezydent.
 458. Kałamarz z perłowey macicy, w środku pod wiekiem źwierciadło. A.
 459. Warcaby maleńkie, graniaste, żółwiową kością, cyną, mosiądzem sadzone, z fiaszkami u których śrubki srebrne, złociste, w tymże puzderku kubeczek y lejek srebrny złocisty. K.
 461. Puzderko w capę oprawny, z sześcią fiaszek kryształowych z śrubkami srebrnymi, złocistymi, kubeczek y lejek złocisty, na wierzchu puzderka srebrne sztuczki przybijane pozłociste. A.
 462. Warcabnica z warcabami słomą nasadzone. A.
 463. Puzderko z fiaszkami kryształowymi, z śrubkami srebrnymi złocistymi, z kubeczkim y leykiem złocistym, w mosiądz oprawne, kością y kontryfałem sadzone. A.
 463. Puzderko z fiaszkami kryształowymi, z śrubkami srebrnymi złocistymi, z kubeczkim y leykiem złocistym, w mosiądz oprawne, kością y kontryfałem sadzone. A.
 464. Puzdereczko niewielkie, graniaste, capą pokryte, filigranową robotą srebrną, oprawne, w nim fiaszek sześć z śrubkami srebrnymi, kubeczek y lejek srebrny, maleńki, wewnątrz pod wierzchem źwierciadło. J.
 465. Puzdro czarne, w capę oprawne, w których fiaszek kwartowych nr. 12. z śrubkami srebrnymi, złocistymi. J.
 466. Puzdro płaskie, skórą czerwoną pokryte, w którym fiaszek nr. 12 miejscami slifowane. J.
 467. Puzderko gdańskie, blachą obite, z fiaszkami, z śrubkami cynowymi. A.
 468. Puzderko z dwiema fiaszkami kwartowymi, kryształowymi, z śrubkami kryształowymi. K.
 469. Puzdro skórą czerwoną obite, z dwunastą fiaszek kryształowych. J.
 470. Puzderko czarne, w mosiądz oprawne, w którym fiaszek dwie kryształowych z śrubkami szklanymi. A.
 471. Miednica z nalewką, chyńska, drewniana, perlową macicą sadzona. A.
 472. Kusz moskiewski, drewniany, z rękoiścią srebrną złocistą. J.
 473. Kuszów drewnianych moskiewskich trzy K.

474. Miednica z nalewką miedzianą, z szmelcem różnego koloru, na której napis. A.
475. Pudełek chyńskich czarnych nr. 15. J.10, A.5.
476. Szkatułka maleńka, chyńska o trzech szufladkach. K.
477. Pudełek chyńskich, pozłocistych trzy. A.
478. Pudełek chyńskich, białych cztery. J.4.
479. Kałamarz niewielki, srebrny, wewnątrz złocisty, po wierzchu capą pokryty, na którym cefry różyczkami srebrnymi, złocistymi nabijane. J.
480. Szkatuła z różnymi drobiazgami, która się znalazła w skarbcu. Nb. Te wszystkie drobiazgi podzielone. K.
481. Kałamarz francuski, płaski, capą pokryty, w mosiądz złocisto oprawny. K.
482. Puzderko okrągłe z sześcią flaszek kryształowych, z prążkami czerwonymi z śrubkami szklanymi, które się kluczem otwierają. A.
- 482 a. Kałamarz francuski, płaski, capą pokryty, w srebro filagranową robotą oprawny. J.
483. Puzdro wielkie, białe okowane, z prostymi flaszkami, w którym puzdrze była taca złocista do podawania, ale ta weszła w dział. J.
484. Flaszek cztery czerwonych, kryształowych, które się kluczem otwierają. J.
485. Puzderko żółtawe, mosiądzem y cyną sadzone, z sześcią flaszek z śrubkami srebrnymi. J.
486. Sepet z różnymi tureckimi rzeczami z rejestrem w nim zostającym, z którego wszystkie rzeczy poszły w podział, czego connotacją vide pag: 95. nr. 317. *Tego numeru i jego rejestru niema w inwentarzu.*
487. Zegar stolowy, mosiężny, na kształt wieży, na pedestale czarnym. A.
488. Kałamarzyk w capę, w srebro gładko oprawny. A.
489. Statua equestris Gustawa Adolfa, spiżowa. J.
490. Barometr żółciowy, mosiądzem nabijany. J.
491. Szkatuła czerwona, żółciem sadzona, z pedestalem. J.
492. Pacierze aspisowe zielone, robione z rogu łosiego z reliquiami różnych świętych, z metalem srebrnym y krzyżykiem filagranową robotą, rozdane.
493. Paciorków maleńkich pachniących troje czarnych.
494. Pacierze drewniane w srebro oprawne, z metalem filagranową robotą.
Xiążę Kardynał.
495. Pacierze kamienne, w srebro filagranową robotą oprawne.
496. Pacierze aspisowe, z krzyżem srebrnym filagranową robotą z reliquiami.
Wszystkie.
497. Pacierze niewielkie, białe kościane. X. *Kardynał.*
498. Decymka aspisowa, zielona z graniastymi paciorkami. X. K.
499. Paciorki słoniowej kości czerńców ruskich. X.K. — Te wszystkie Xiążę JMc. Kardynał oddał różnym IchMom.
500. Decymka szara, pachniąca, na wstędze. K.

501. Puszka stalowa, we środku turkusik mały. *X. Kard.*
502. Puszka stalowa różnymi kamieniami sadzona, rżnięta. *M. W. X. L.*
503. Decymka aspisowa, zielona z metalem srebrnym. *X. K.*
504. Obrazek maleńki w ramach filigranową robotą srebrnych św. Jana z barankiem. *A.*
505. Obrazek miniaturowy, za szkłem, Najświętszey Panny z Panem Jezusem i z św. Janem, w ramach filigranowych. *A.*
506. Obrazek okrągły, w ramach filigranowy kamieniami sadzony, Najświętszey Panny z św. Janem, miniatura za szkłem. *K.*
507. Obrazek św. Cecylii na pozytywie grającej w ramach filigranowych za szkłem. *J.*
508. Obrazek za szkłem Pana Jezusa pod krzyżem, z Najświętszą Panną i św. Józefem w ramach filigranowych kamieniami sadzonych. *J.*
509. Obrazków nr. 4. za szkłem w ramach filigranowych, Historye, Owidyszka. *J.*
510. Obrazek za szkłem św. Jana Krzyciela w ramach filigranowych. *J.*
511. Kropielniczka hebanowa, w srebro filigranem oprawna, w środku obrazek za szkłem św. Jana kłęczącego. *J.*
512. Tabletek para o pięciu gradusach chyńsko malowanych. *J.*
513. Tarcza srebrna okrągła niewielka, na blasze wybijana, z dwiema aniołkami i koroną. *J.*
514. Kalendarz srebrny, biały. *J.*
515. Tarcza srebrna złocista, niewielka, na której krucyfiks sztychowany. *J.*

Rzeczy ze skrzyni pana Warembergera.

516. Koldra skórzana z wezłówką, gęsto jedwabiem szeptowane. *K.*
517. Robdeszabr popielaty, fijałkowym atłasem podszyty. *Nb. Ten oddany Je M. Xu Inflanskiemu.*
518. Koldra atłasowa, karmazynowa, złotem y srebrem bogato haftowana. *J.*
519. Wezłówków para, wzór axamitny, karmazynowy, na złotym dnie, atłasem karmazynowym podszyte. *K.*
520. Koldra kitaykowa, karmazynowa, białą kitayką podszyta. *Nb. Ta oddana Je Mci Xiędzu Inflanskiemu.*
521. Koldra cielista, atłasowa, w kwiaty srebrne haftowana. *A.*
522. Koldra złotem haftowana, karmazynowego atłasu. *K.*
523. Koldra turecka na dnie białym, sztepowana. *K.*
524. Koldra zielona, stara, w kwiatki złote, prześcirałem podszyta. (*Zembrzusi*).
525. Koldra w paski y kwiatki turecka, biała, bawelniana. *J.*
526. Pawilon i płotek adamaszkowy, karmazynowy. *Nb. Ten oddany Je M. Xu Wyhowskiemu.*

527. Płotek materji perskiej bogatej, stary dziurawy.
 528. Namiotek do łóżka gazowy, bret biały, bret ceglasty. *Królewicowa*).
 529. Zasłon para perskich białych, z lisztwami czerwonymi w złote kwiaty. (*Królewicowa*).
 Ostatek ruchomości y galanterij, vide folio 95, numero 530*)

VIII.

INWENTARZ OBRAZÓW WSZYTEKICH, które się znajdowały w Pałacu Willanowskim.

Sala w pałacu na dole.

- | | | | |
|--|---------|-----|------|
| 1. Obraz na którym kaczki morskie z kaczęty y dudek w ramach czarnych | talerów | nr. | 20. |
| 2. Obraz na którym port nad morzem, y okręty na morzu w ramach czarnych | | nr. | 50. |
| 3. Obraz na którym wino w gronach, szklenica y inne frukta w ramach czarnych | | nr. | 100. |
| 4. Obraz takieyże wielkości, na którym bazyliszek z wężem y dudek na drzewie, w ramach czarnych. | | | |
| 5. Obraz wielki na którym Mercurius u stołu y inni bożkowie, w ramach rżniętych w capę, złocistych | | | |
| 6. Obraz trochy mniejszy na którym bankiet króla Asferusa z Estor, w ramach rżniętych, złocistych. | | | |

Antykamera Królowey Jey Mci.

- | | | | |
|---|--|-----|------|
| 7. Obraz św. Jana kążącego, w ramach rżniętych, złocistych. Nb. Ten jest u ciała Króla Je. Mci. | | | |
| 8. Obraz holenderski na którym rudera nad morzem y lądem, y różni podróżni, w ramach czarnych | | nr. | 110. |
| 9. Obraz, nocna sztuka, Captivatio Christi, w ramach rżniętych, złocistych | | nr. | 100. |
| 10. Obraz na którym ratusz amsterodamski gorejący, w ramach czarnych | | nr. | 110. |
| 11. Obrazów parzystych dwa, na których różne frukta y raki morskie, bez ram | | nr. | 12. |
| 12. Obrazy dwa, kopersztychy papirowe: Historye Króla Alexandra, w ramach złocistych | | nr. | 20. |

Gabinet albo pokóy sypialny Królowey Jey Mci.

- | | | | |
|--|--|-----|------|
| 13. Obraz damy w białej sukni z kawalerem na lutni grającym, w ramach czarnych | | nr. | 100. |
| 14. Obraz damy w białej sukni, do kawalera pijącey, w ramach czarnych | | nr. | 100. |

*) Vide str. 82.

15. Obraz damy w sukni szkarłatni na klawikordzie graiącey z kawalerem, w ramach czarnych nr. 100.
16. Passio Christi słoniowey kości na axamicie fijałkowym, na koło galon złoty nr. 150.

Antykamera Królowey Jej Mci alias Antygabinet.

17. Obraz Zwiastowania Panny Marji w ramach złocistych. Nb. Ten jest u ciała Je. K. Mci.
18. Obraz za szkłem Zwiastowania Panny Marji w ramach rżniętych, złocistych nr. 69.
19. Obraz św. Franciszka na marmurze białym we troię spadany, ramka srebrem adornowana na kształt ołtarzyka . . . nr. 6.
20. Obraz słoniowey kości Depositionis Christi, w ramach czarnych nr. 70.
21. Obraz Nayświętszey Panny z P. Jezusem y z św. Janem frukta trzymaiącym, w ramach gładkich złocistych. Nb. Ten jest u ciała Je. K. Mci.
22. Obraz Nativitatis Christi słoniowey kości, w ramach czarnych nr. 100.
23. Obraz Nativitatis Christi na marmurze czarnym, w ramach czarnych nr. 15.
24. Obrazów para owalnych za szkłem, w ramach rżniętych złocistych, Salvator y Maria nr. 60.
25. Obraz na którym frukta różne, malowane, w ramkach złocistych nr. 20.
26. Obraz Historya Heroda, w ramach złocistych, rżniętych . . nr. 30.
27. Obrazów para za szkłem, na iednym boginie, na drugim Vulcanus, parzyste, w ramach złocistych, rżniętych nr. 80.
28. Obraz na którym różne kwiecia y frukta w ramach złocistych nr. 20.
29. Obrazów para, na iednym szwaycar z alabardą, na drugim holenderka, w ramach złocistych
30. Obrazków małych nr. 16, w ramkach czarnych, naklejane z różnych materij nr. 16.

Gabinet Królowey Jej Mci.

31. Obraz Panny Marji siedzącey pod drzewem z świętym Józefem, w ramach złocistych. Nb. Ten jest u ciała Króla Je. Mci.
32. Obraz Zwiastowania Panny Marji, za szkłem w ramach rżniętych, złocistych nr. 30.

33. Obrazów para nr. 2, za szkłem Historij Akteonowych, obadwa w ramach żółwiowych, mosiądzem y cyną nabijanych . . . nr. 40.
34. Obraz Assumptionis Panny Marij w ramach złocistych, rżniętych, Baciegieo Malarza . . . nr. 100
35. Obraz Jowisza, malowania Pana Jerzego, w ramach rżniętych, złocistych . . . nr. 60.
36. Obrazów para nr. 2. za szkłem, na iednym św. Jakub, na drugim św. Cycylia, obadwa w ramach żółwiowych, mosiądzem y cyną nabijanych . . . nr. 80.
37. Obraz za szkłem Królowey Jey Mci francuskiej, w ramach złocistych . . . nr. 20.
38. Obrazów para nr. 2. na których frukta różne w ramach złocistych . . . nr. 50.
39. Obraz Abrahama z Agar, w ramach złocistych . . . nr. 130.
40. Obraz św. Katarzyny w ramach złocistych . . . nr. 50.
41. Obrazek Bachusa pijanego w ramkach złocistych . . . nr. 5.
42. Obraz Panny Marij na atlasie białym, sokami illuminowany, w ramach złocistych . . . nr. 13.
43. Obraz na blasze Panny Marij siedzący z Panem Jezusem, w ramkach rżniętych, złocistych . . . nr. 25.
44. Obraz Panny Marji Magdaleny pod drzewem leżący, na blasze, w ramach złocistych . . . nr. 25.
45. Obraz Panny Marji w gurę patrzący z P. Jezusem, w ramach rżniętych, złocistych . . . nr. 50.
46. Obraz Kapucyana na xiędze czytającego w ramach złocistych . . . nr 15
47. Obraz Kapucyana starca nad Passią y trupią głową zadumiałego, w ramach złocistych . . . nr. 20.
48. Obrazek za szkłem Passio Christi, literami pisany, w ramach czarnych . . . nr. 4.
49. Obrazek miniaturowy za szkłem, Ścięcia św. Małgorzaty, w ramkach filigranowych, kamieniami sadzonych. A.
50. Obrazek miniaturowy św. Jana za szłem z barankiem, w ramach filigranowych, szmelcem y kamieniami sadzonych. A.
51. Kropielniczka filigranowa, kamieniami sadzona, w środku obrazek Marji Magdaleny z trupią głową. K.
52. Obrazek św. Jana z barankiem w ramkach filigranową robotą, kamieniami sadzonych. J.
53. Obrazek świętego Jana palcem wskazującego do gury, w ramach filigranowych, kamieniami sadzonych. K.
54. Obraz świętey Cecylji w ramkach kalamburowych, kamieñmi

- sadzonych, na kształt ołtarzyka. *K.*
55. Obrazek świętego Franciszka de Sales, w ramach filigranowych. *A.*
 56. Kropielniczka filigranowa kamieńmi sadzona, w środku obrazek Trzech Królów. *K.*
 57. Obrazek Pana Jezusa z krzyżem, święty Jan przed nim klęczy, w ramach filigranowych kamieńmi sadzonych. *J.*
 58. Obrazek Panny Marji Pana Jezusa przytulającej, święty Jan za nimi, w ramach filigranowych, kamieńmi sadzonych *K.*
 59. Kropielniczka filigranowa, kamieńmi sadzona, w środku obrazek świętego Jana, na puszczy każącego. *J.*
 60. Obrazek Wniebowzięcia Panny Marij w ramach filigranowych, kamieńmi sadzonych. *J.*
 61. Kropielniczka filigranowa, kamieńmi sadzona, w środku obrazek Trzech Królów. *A.*
 62. Obrazek świętego Jana na puszczy, w ramach filigranowych. *J.*
 63. Obrazek Pana Jezusa z świętym Janem u nóg leżącym, w ramach filigranowych. *J.*
 64. Obrazek świętego Jana na puszczy, baranka głoszącego, w ramach filigranowych, kamieńmi sadzonych. *J.*
 65. Kropielniczka filigranowa, kamieńmi sadzona, w środku obrazek Panny Marji z Panem Jezusem y z świętym Janem. *A.*
 66. Obrazek Panny Marji z Panem Jezusem w ramach filigranowych, kamieńmi i szmelcem sadzonych. *J.*
 67. Obrazek Panny Marji z Panem Jezusem y z świętym Józefem, w ramach filigranowych. *A.*
- Nb. Te wszystkie filigranowe obrazki y kropielniczki, do innych filigranowych galanterij zniesione, y z nimi wraz podzielone.

Antykamera Króla Je Mci.

68. Obraz świętego Antoniego Padewskiego wielki, w ramach wielkich, rżniętych, złocistych.
69. Obraz Chrystusa Pana z faryzeuszami w ramach złocistych Rafaela nr. 150.
70. Obraz mulieris in adulterio a Judaeis deprehensae w ramach złocistych, rżniętych nr. 60.
71. Obraz Kobryńczyków na surmach grających w ramach gładkich, złocistych nr. 90.
72. Obrazów papirowych cztery nr. 4, Historye Króla Alexandra

- y Daryusza w ramach gładkich złocistych nr. 60.
73. Obraz holenderski na którym kania, zając y inne ptastwa,
w ramach czarnych nr. 90.

Pokój sypialny Króla Jego Mci.

74. Obraz rabina portugalskiego, malowania Rynbranta malarza, w ramach czarnych nr. 150.
75. Obraz takieyże wielkości żydówki w birlecie, Rynbranta malarza, w ramach czarnych nr. 190.
76. Obraz Hiszpanki starey, w ramach rżniętych złocistych nr. 30.
77. Obraz Judyty w ramach rżniętych złocistych nr. 200.
78. Obraz od Oyca świętego Ottoboniego, bassorileo, bogato złocisty, świętego Ignacego cum sociis suis, w ramkach metalowych, złocistych, gładkich, dno kamienia lapis lazuri, y ametystu, na sznurze jedwabnym z kutasami ze srebrem, aur. nr. 300.
79. Obraz Passio Christi na blasze, w ramie florenskiej, drutem dokoła obwianey, kamienney nr. 60.
80. Obraz świętego Jana na puszczy, baranka pod nogami mający, w ramach rżniętych złocistych nr. 100.
81. Obraz na blasze świętego Antoniego, wskrzeszającego w ramach rżniętych, sztuki miedziane, złociste trophea nr. 230.
82. Obraz marmurowy, naturalny, Amazonek Batalia w ramach złocistych mosiężnych, na których numismata marmurowe, aniolkowie srebrni nr. 45.
83. Obraz Moyżesza wybierającego się z Egiptu z ludem swoim od Faraona, w ramach rogowych czarnych, drukowanych nr. 300.
84. Obraz świętego Grzegorza, Processya w Rzymie, w ramkach złocistych, wierzchem okrągłe nr. 130.
85. Obraz Panny Marji Porciunculae na blasze w ramach rżniętych, złocistych nr. 50.
86. Obraz florenskiej roboty kamienny, Zwiastowania Panny Marji, główka od anioła odtrącona, w ramkach metalowych, złocistych nr. 50.
87. Obraz kamienny na którym robione frukta Bassorileo y kwiaty, w wazo lapis lazuri w ramach czarnych nr. 50.

Gabinet Holenderski Króla Jego Mci.

88. Obrazów para nr. 2, podobnych sobie, holenderskich, na iednym pawie, indyki y kwoka z kurczęty, na drugim kania gołębia zajada, kury, kwoka z kurczęty, obadwa w ramach złocistych nr. 200.
89. Obraz na którym kwiaty malowane w szklanej bani, w ram-

- kach rżniętych, złocistych, z cefrą. Króla Je Mci nr. 80.
90. Obraz na którym takoweż kwiaty malowane w bani szklanej w ramach czarnych nr. 700.
91. Obraz Nativitatis Christi, w ramach czarnych, srebrem nabijanych nr. 120.
92. Obraz Trzech Królów, Rynbranta malarza, w ramach czarnych nr. 100.
93. Obraz Abrahama z Agar, Rynbranta malarza w ramach czarnych nr. 100.
94. Obraz Kupidyna łuk strzującego, w ramach gładkich złocistych nr. 15.
95. Obraz Dafny, do której się Jupiter w złotym deszczu spuszcza, w ramach czarnych nr. 60.
96. Obraz główny, Paradisus, w ramach czarnych, listewka cienka, złocista nr. 100.
97. Obraz babki na xiędze czytającej, w ramkach ośmioqramiastych, czarnych nr. 50.
98. Obraz szwaczki holenderski, w ramach rżniętych, złocistych nr. 16.
99. Obraz miniaturą robiony, pawie, indyki y kury w ramach czarnych nr. 10.
100. Obraz na którym Fiszmark, w ramach czarnych na blasze nr. 40.
101. Obrazów dwa nr. 2, parzystych, na których różne ptaactwa pobite, w ramach czarnych, listewka złocista nr. 60.
102. Obrazków lanszawców nr. 12, na blasze w ramkach czarnych, na których po rogach lilijki filigranowe, u czterech wstęgi filigranowe nr. 120.
103. Obrazków monarchij chyńskich, sztuk dwanaście nr. 12, w ramach czarnych, okrągłych nr. 12.
104. Obrazek za kratą siedzącego, a dama go odwiedza, w szacie białej, w ramach czarnych nr. 10.
105. Obrazek Weronika Christusa Pana woskowa Bassoryleia, w ramach owalnych, rżniętych, złocistych.
106. Obraz słoniowej kości za szkłem Adama y Ewy, w ramach czarnych, labry dokoła rżnięte, złociste nr. 100.
107. Obrazek słoniowej kości rżnięty, Raptus Proserpinae, w ramach czarnych nr. 200.
108. Obrazów para chyńskich na białym atlasie, boszkowie na bocianach siedzą, spodem ramka prosta, drewniana nr. 8.

Gabinet chyński Króla Jego Mci.

109. Obraz Nativitatis Christi z różnych materij klecony, w ramach rżniętych, złocistych nr. 10.

110. Obraz drugi Nativitatis Christi, na atlasie białym, sokami illuminywany, w ramach rżniętych, złocistych nr. 10.
111. Obraz Angeli Custodis, w ramach rżniętych, złocistych nr. 10.
112. Obraz świętej Teresy z Bolo, w ramach rżniętych, złocistych nr. 15.
113. Obraz Chrystusa Pana w Ogroycu się modlącego, la Vinij malowania, w ramach rżniętych, złocistych nr. 30.
114. Obraz Extasis świętej Marji Magdaleny, miniaturowy, w ramach złocistych nr. 30.
115. Obrazów para malowania Pana Jerzego, w ramach mosiądzowych trybowanych, złocistych nr. 170.
116. Obraz Chrystusa Pana z Samarytanką na blasze, w ramach czarnych, lizstewka złocista nr. 60.
117. Obraz Panny Marji z świętą Katarzyną, w ramach czarnych, lizstewka złocista, na wierzchu sztuczka filigranowa nr. 40.
118. Obraz króla Alexandra na koniu w ramach złocistych, gładkich nr. 50.
119. Obraz Panny Marji, mosaica, w ramach buxpanowych, rżniętych, niezłoczonych nr. 30.
120. Obraz Sybilli modlącej się przed Apollinem, w ramach złocistych nr. 60.
121. Obraz świętego Hieronima w ramach złocistych nr. 40.
122. Obraz Heleny królowej angielskiej w ramkach złocistych nr. 40.
123. Obraz na blasze, na którym Neptunus y insi bożkowie siedzący, w ramkach złocistych nr. 18.
124. Obrazek na blasze, na którym Żuława, reprezentowana w ramkach złocistych nr. 25.
125. Obrazków para miniaturowych, w ramkach metalowych trybowanych, maleńkich, złocistych. nr. 50.
126. Obrazów para chyńskich na białym atlasie, na jednym chart, na drugim tygrys nr. 4.
127. Obraz na którym aniołowie krzyż na powietrzu trzymają, w ramach złocistych nr. 20.
128. Obraz na marmurze czarnym Chrystusa Pana w Ogroycu się modlącego, Wandyka malarza, w ramach złocistych nr. 45.
129. Obrazów monarchji chyńskich, miniaturowych, w ramkach czarnych, toczonych, sztuk nr. 24. nr. 24.

Garderoba Króla Jego Mci.

130. Obraz Annuntiationis BVMariae na blasze, w ramach rżniętych złocistych. — Nb. Ten jest u OO. Kapucynów.
131. Obraz Panny Marji z Panem Jezusem y z świętym Janem u nóg leżącym y z świętym Józefem w ramach rżniętych;

złocistych	nr.	23.
132. Obraz Panny Marji Pana Jezusa do siebie przytulającej, w ramach rżniętych, drewnianych, metalem złożonych	nr.	25.
133. Obraz świętego Antoniego w ramach rżniętych, złocistych. —		
134. Obraz główny ćwiczenia koni, w ramach rżniętych, złocistych	nr.	70.
135. Obraz holenderski, reprezentujący białogłową chorą, doktor uryny patrzy, a dziecię z pieskiem igra, w ramach posrebrzanych w capę, z lisztewką złocistą	nr.	70.
136. Obraz główny damy na klawikordzie grającej, a służebna trzecim pokoju zamiata, rama w capę posrebrzana, z lisztewką złocistą.	nr.	30.
137. Obraz kawalera z damą w karty grającego, w ramach w capę, złocistych	nr.	30.
138. Obraz oryginal Bombotia, włoski, swiec trzewiki lata, w ramach gładkich, złocistych	nr.	20.
139. Obraz damy na wioli grającej, a służebna na lutni, w ramach czarnych.	nr.	10.
140. Obraz na którym damy kawę piją, w ramach w capę, złocistych	nr.	50.
141. Obraz na którym dzban marmurowy, y frukta różne, w ramach w capę, złocistych	nr.	10.
142. Obraz na którym różne kwiecica, y motele malowane, w ramach w capę, złocistych	nr.	15.
143. Obraz świętego Antoniego w ramach złocistych z lisztewką czarną, po których sztuki metalowe złociste, aspis do koła ramy falso	nr.	15.
144. Obraz świętego Jakuba w takichże ramach	nr.	15.
145. Obraz marmurowy białey bogini przemijającej się w drzewo, w ramach czarnych, ośmiograniastych	nr.	30.
146. Obraz deszczkę sosnową reprezentujący, na którym obrazek pod zasłonką kastorową	nr.	25.
147. Obrazków cztery nr. 4, miniaturowych, małych, za szkłem, ramki drewniane, rżnięte, złociste	nr.	12.

Biblioteka.

148. Obrazów cztery nr. 4. Quatuor partes Mundi reprezentujące, każdej w osobnej ramie, która z osobna continet w sobie obrazków siedemnaście nr. 17, małych, na blasze malowanych, w jednym zaś obrazie w szrodku Europy nie masz.
- Nb. Te się w Skarbcu Willanowskim zostają.

Skarbczyk gurny, w którym były obrazy z Galerji dolney y z Biblioteki.

149. Obraz Vulcanus z Wenerą y z Marsem bez ramy	nr.	50.
150. Obraz holenderski, lanszaft, na którym batalia, a jeden z gołą szpadą dobytą uchodzi, w ramach czarnych	nr.	40.
151. Obraz holenderski, lanszaft, pod drzewem ludzie spoczywają, w ramach czarnych	nr.	40.
152. Obraz wchodzącego kawalera czyli lokaja do pokoju, przeciwko damie w białey szacie, w ramach czarnych	nr.	10.
153. Obraz Praedicatio Sancti Joannis na ambonie, w ramach czarnych	nr.	40.
154. Obraz na którym pasterz w kapeluszu nad bydłem, a dziewczka się wiszcze, w ramach czarnych	nr.	50.
155. Obrazów para Królestwa Ich Mościów na koniach, w ramach złocistych	nr.	40.
156. Obraz damy grającey na lutni, w złotey szacie, a dziewczyna list jey oddaje, w ramach czarnych	nr.	35.
157. Obraz damy w białey szacie, kawaler na nią nogę założył, w ramie prostey, białey	nr.	35.
158. Obraz miniaturowy, pierścień na palcu mającego, w ramach rżniętych, złocistych	nr.	60.
159. Obraz podobny temusz w kapeluszu, w ramach rżniętych, złocistych	nr.	40.
160. Obraz na którym rozstruchan złocisty, na talerzu śledzie, chleb, ostrygi, w ramach czarnych	nr.	50.
161. Obraz kawalera maltańskiego z woyny powracającego się, a drugi w taniec z damą idzie, w ramach czarnych	nr.	15.
162. Obraz na którym kuropatwa wisi, wacek z trąbką myśliwską, w ramie czarney	nr.	20.
163. Obrazów para na których śledzie, czosnek, cebula, chleb biały, szklenica z winem, w ramach prostych, białych	nr.	80.
164. Obraz niewielki Adama z Ewą pod drzewem, w ramach czarnych.	nr.	50.
165. Obraz Panny Marji z Panem Jezusem na poduszkach, y z św. Janem, w ramach czarnych.	nr.	25.
166. Obraz okrągły Panny Marji z Panem Jezusem w ramach okrągłych, złocistych, gładkich.	nr.	20.
167. Obraz trzech ludzi nad morskim brzegiem stojących, a dwóch siedzących, jeden starzec palcem na morze skazuje, w ramach czarnych	nr.	30.

168. Obraz Panny Marji z Symeonem, miniaturowy, w ramach czarnych nr. 15.
169. Obraz starców na desce malowanych, jeden z nich rybę trzyma y pieniądze, bez ramy nr. 191
170. Obraz Panny Marji z boco, w ramach złocistych nr. 9
171. Obraz perspektywa ze słomy bez ram.
172. Obrazów para na jednym starzec, na drugim baba, w ramach rżniętych, złocistych. nr. 40.
173. Obrazków para, na jednym wiewiórka, na drugim koty, w ramach gładkich, złocistych. nr. 30.
174. Obraz holenderski na którym damy krowy doją, w ramach złocistych. nr. 8.
175. Obrazek na którym pasterz z bydłem, w ramie czarney, lisztewka złocista. nr. 35.
176. Obrazów para na marmurze okrągłych, na jednym Akteon, na drugim syreny, na delfinach, w ramach ośmiograniastych, szarych. nr. 30.
177. Obraz Aqua Acetosa na blasze w ramach czarnych nr. 15.
178. Obrazów para, na których różne frukta, na jednym szklenica z winem, na drugim dzbanek holenderski, obadwa w ramach prostych. nr. 22.
179. Obraz na którym Adama z Ewą anioł z rajy wygania, na blasze, w ramach złocistych, gładkich. nr. 10.
180. Obrazek na którym domostwo holenderskie, a kucharka mleko zlewa, w ramach miedzią złożonych. nr. 20.
181. Obrazek na którym brytany z niedźwiedziem, w ramach złocistych. nr. 12.
182. Obrazów para, na których różne kwiecia w dzbankach malowane, w ramach złocistych. Nb. Erratum, bez ramek nr. 4.
183. Obrazek na deszce, tulipany y inne kwiecia, morele, bez ramy. Nb. Ten jest u Apellesa malarza nr. 495
184. Obrazek na którym Holendrowie na łyżach biegają, w ramach czarnych. nr. 20.
185. Obraz Wjazd Chrystusa Pana do Jerusalem na oślicy, na blasze, w ramach czarnych z lisztewką złocistą nr. 36.
186. Obraz na którym bankiet Polaków z Niemcami, na blasze, w ramach złocistych. nr. 20.
187. Obraz słoniowej kości rżnięty, Charitas, na czarnym axamicie, w ramach owalnych, rżniętych, złocistych. nr. 40.
188. Obrazów para, na jednym dziewczka wyglądająca oknem, ze świecą, na drugim babka dzbankiem wody ziele w dunicy pod-

- lewa, obadwa w ramach rżniętych, złocistych. nr. 54.
189. Obrazów para na których pałace, architektury, za szkłem, w ramach czarnych. nr. 20.
190. Obraz Marji Magdaleny jedwabiem szytey, w ramach złocistych. nr. 21.
191. Obrazków para na aspisie z wosku wyrabiane, na jednym Andromeda, na drugim Faeton, w ramach srebrnych.
192. Obrazek za szkłem, na którym perspektywa, z wosku białego, a dwie osóbkki siedzące z wosku czarnego, w ramkach czarnych. nr. 20.
193. Obrazków para za szkłem, na jednym batalia z wosku czarnego, czyli w ołowiu, na drugim z wosku białego, obadwa w ramkach czarnych. nr. 26.
194. Obrazek lanszawcik na marmurze z wosku wyrabiany, koło niego lisztewka biała, w ramkach czarnych nr. 12.
195. Obraz batalia piórem rysowana, na pergaminie, w ramkach czarnych. nr. 10.
196. Obraz, na którym w puł damy wyrażoney — czyl Kleopatry, na deszczce, bez ramki. nr. 8.
197. Obrazek na blasze, bankiet króla Asferusa, drobno malowany, w ramkach czarnych. nr. 45.
198. Obrazek na blasze, żołnierz królową zabijający, a miasto gore, w ramach czarnych. nr. 19.
199. Obrazek na którym Sodoma gorejąca, nad którą aniołów dwóch ogień spuszczają, w ramach gładkich, złocistych. nr. 20.
200. Obraz holenderski, na którym doktor siedzący urynę ogląda, a dama przed nim lamentuje, w ramach rżniętych, złocistych. nr. 35.
201. Obraz Bernardyna spowiedzi słuchającego, w ramach złocistych. nr. 13.
202. Obrazów para, na jednym holender wszy bije, na drugim się drugi za pazuchą skrobie, obadwa w ramach czarnych, obszernych. nr. 20.
- 203
204. Obraz na desce, głowa świętego Jana, ramy czarne, sztuki złociste, srebrne po nich, turkusami sadzone, y listewka srebrna, złocista. nr. 15.
205. Obrazów para, na jednym swiec buty łąta pod fontanną, na drugim gra pod szopą, a dwoje ludzi podróżnych siedzi, obadwa w ramach czarnych. nr. 50.
206. Obrazek Najświętszey Panny za szkłem, po rogach kwiatki vernizowe, w ramce czarney, lisztewki złociste. *JMXP. Zembrzuski.*

207. Obrazek na blasze, na którym różni ludzie podróżni pod skałą, a białogłowa z dziećciem przy piersiach, w ramie czarney.
208. Obraz floreński kamienny, na którym papuga na drzewie wiśniowym siedzi, w ramach czarnych nr. 10.
209. Obraz wielki Adama z Ewą, w ramach prostych, czarnych nr. 15.
210. Obraz Rynbranta malarza, na którym starzec wymalowany, wielki, w ramach złocistych, u wierzchu okrągły nr. 80.
211. Obraz holenderski na desce białej, piórem rysowany, okręty na morzu, w ramach czarnych nr. 50.
212. Obraz holenderski, okręty na morzu y barki malowane, przy porcie, a ludzkie się z sobą żegnają, w ramach czarnych nr. 50.
213. Obraz na którym ekspedycja poczty, z instrumentami do listów należącymi, w ramach czarnych nr. 65.
214. Obraz na którym szafka za szkłem, różne papiiry malowane y przywileje, w ramkach sosnowych, białych nr. 15.
215. Obraz na desce Wenera z Kupidynem za nogę się trzymająca, pod drzewem, bez ramy nr. 6.
216. Obraz holenderski Dawida tryumfującego nad olbrzymem, żółtawy, w ramach czarnych nr. 16.
217. Obraz Herodyady z głową świętego Jana na desce, w ramach czarnych nr. 40.
218. Obraz Europy na wole, w ramach czarnych, lizstewka we dwoje złocista nr. 15.
219. Obraz świętej Teresy przy inney świętej, w ramach rżniętych, metalem złożonych nr. 34.
220. Obrazów para, na jednym co się w drzewo obróciła dziecie rodząca, na drugim Wenus na wozie, obadwa w ramach czarnych, z lizstewką złocistą nr. 60.
221. Obraz Marji Magdaleny z aniołem y z trupią głową, w ramach złocistych nr. 60.
222. Obraz pikture reprezentujący, w ramach czarnych nr. 30.
223. Obraz Cycerona w ramach czarnych nr. 4.
224. Obrazów para, na jednym Petrarcha, na drugim Laura, żona jego, w ramach czarnych nr. 18.
225. Obrazów para nowych, na jednym Lot wsparłszy się przy dzbanku, na drugim bankier czerwone złote licz, obadwa bez ram nr. 16.
226. Obraz deska malowana, na nim kopersztych Holendra z Holenderką przy dzbanku bez ramy nr. 5.
227. Obraz bankiet króla Asverusa, a Aman przed królową Ester kłęczy, ręce załamujący, w ramach rżniętych, złocistych nr. 30.

228. Obraz pikturę reprezentujący, w ramach złocistych, rżniętych nr. 26.
229. Obraz Nativitatis Christi na marmurze czarnym, w ramach rżniętych, złocistych nr. 15.
230. Obraz rżnięty słoniowej kości, lwów szczwanie reprezentujący, na aksamicie czarnym, w ramach czarnych nr. 45.
231. Obraz holenderski na którym bydło, a pasterz na koniu, drugi zaś kozę za rogi trzyma, w ramach czarnych nr. 50.
232. Obraz lanszaft zieleniawy, na nim barki y rybacy ryby łowią, przebity, w ramach czarych z lisztewką złocistą nr. 50.
233. Obraz nocna sztuka, Captivatio Christi, bez ramy nr. 80.
234. Obraz ludzi różnych podróżnych, jedni w karty grają, drudzy piją, świec buty lata, Bombocia malarza, w ramach czarnych nr. 200.
235. Obraz deszczka malowana, na którym grzebieniarz i kopersztychy, bez ramy nr. 10.
236. Obrazów lanszawtów para na desce malowanych, batalie pod drzewami, w ramach wąskich, płaskich, złocistych nr. 16.
237. Obraz na którym frukta wiszące, y wazo stoi, w ramach czarnych nr. 4.
238. Obraz na którym frukta w białej porcelanie, na stoliku czerwono przykrytym, w ramce czarnej nr. 4.
239. Obraz deszczka malowana, na środku numerus wyrażony, ten 12 bez ramy.
240. Obrazek na blasze, Hiszpanki w kapeluszu, w ramce czarnej.
241. Obraz na którym sielanka siedzi na ośle siwym, a myśliwy przed nią z ptakiem y ze psy na koniu, y kapucynów dwóch podróżnych, w ramach czarnych. nr. 90.

Connotacya obrazów, w Margamwil zostających, które z różnych miejsc comportowane były.

242. Obraz św. Jakuba śpiącego, nad nim anioł. nr. 60.
243. Obraz na którym Pallas. nr. 40.
244. Obraz na którym Sybilla. nr. 40.
245. Obrazów lanszawtów para zimowych. nr. 20.
246. Obraz na którym Laura. nr. 4.
247. Obraz na którym dama siedzi. nr. 20.
248. Obrazów dam i kawalerów francuskich nr. 13. nr. 100.
- Nb. Tylko 8 sztuk nr. 10.
249. Obraz wielki na którym Wieczera Pańska w ramach złocistych. nr. 60.
250. Obraz na którym Niemczyk u stołu siedzi, a przed nim pies. nr. 50.
251. Obraz na którym Gryfon.

252. Obraz lanszaft wielki, na którym ruiny, y osoby jadące na mułach, w ramach metalem złożonych. nr. 20.
253. Obraz wielki na którym lutnia y różne instrumenta matematyczne, zegarek y dwoje waza srebrne, w ramach metalem złożonych. nr. 10.
254. Obraz lanszaft, na którym woda z gór spada, w ramach czarnych, z lisztewką złocistą. nr. 50.
255. Obraz, na którym głowa starca na płótnie malowana, do deszczki przyklejana, w ramie czarnej nr. 6.
256. Obraz, na którym osoba jakaś, w czarnej sukni y w czarnym kołpaku siedząca w krześle, w perspektywie zbór wyrażony, w ramie czarnej. nr. 25.
257. Obrazów para marney wielkości, na których frukta różne, w ramach metalem złożonych, rżniętych. nr. 10.
258. Konterfekt jakiejś osoby, po doktorsku, w czarnej sukni y w yamulce na głowie, w kołnierzu białym, na płótnie, spodem prosta ramka. nr. 25.
259. Obraz na którym batalia Turków z Węgrami, między którymi kawaler z krzyżem na piersiach wiszącym, z mieczem, na koniu wilczatym swoich animuje, w ramach metalem złożonych nr. 12.
260. Obraz teyże wielkości batalia Turków pod zamkiem, przy szturmie, i Arwaci na odsiecz biegną, na płótnie, w ramach metalem złożonych. nr. 12.
261. Obraz podługowaty, na którym kowal konia białego kuje przy kuźni, a żołnierze się do obozu ciągnie, w ramach rżniętych, metalem złożonych. nr. 10.
262. Obraz podługowaty, na którym kowal także konia kuje przy kuźni, y więcey koni stojących, także białogłowa z dzieckiem na ziemi siedzi, w ramach czarnych. nr. 40.
263. Obraz, na którym Akteon ze psy malowany, w ramach czarnych, lisztewka złocista. nr. 6.
264. Obraz, na którym batalia Niemców z Węgrami, w ramach rżniętych, metalem złożonych. nr. 6.
265. Obraz, na którym budynki y drzewa y kawalerowie na koniach, podługowaty, w ramach rżniętych, metalem złożonych nr. 10.
266. Obraz teyże wielkości, na którym kawalerowie na koniach przy budynkach między drzewami, ramy także nr. 10.
267. Obraz podługowaty na płótnie, na którym różne frukta w ramach rżniętych, metalem złożonych nr. 10.
268. Obraz teyże wielkości, na którym grzyby y inne kuchenne rzeczy, w ramach rżniętych, metalem złożonych nr. 10.

269. Obraz teyże wielkości, na którym różne frukta y zegar na stole, w ramach rżniętych, metalem złożonych nr. 10.
270. Obraz, na którym tonące okręty na morzu wyrażone, podługowaty, w ramach rżniętych, metalem złożonych. nr. 5.
271. Obraz podługowaty, na którym różne jabka y wina w gronach wyrażone, w ramach rżniętych, metalem złożonych nr. 6.
272. Obraz, na którym bydło pędzą, osoby na mułach siedzą, w ramach rżniętych, metalem złożonych nr. 5.
273. Obraz teyże wielkości, na którym bydło przy budynkach gospodarskich, w ramach rżniętych, metalem złożonych nr. 5.
274. Obraz na którym cyganie przy ogniu y żołnierze w karty grający, pod drzewem, w ramach czarnych z lizstewką złocistą nr. 5.
275. Obraz teyże wielkości, na którym białogłowy na koniach y żołnierze także na koniach do obozu ciągnących, w ramach czarnych z lizstewką, złocistych nr. 2.
276. Obraz na którym cygani podróżni, pieszo y na wózkach, koło nich cyganki z dziećmi z kociołkami y różnymi kuchennymi naczyniami, w ramach czarnych. nr. 2.
277. Obraz szaro malowany, na którym Harona osoba y żołnierze siedzący, w ramach czarnych nr. 3.
278. Obrazków para staroświeckich, na jednym król, na drugim królowa malowana, w ramach czarnych nr. 4.
279. Lanszaft na desce dębowey drzewa malowane, bez ram. nr. 2.
280. Obraz na desce dębowey, kucharka z bażantem, w ramach czarnych. nr. 8.
281. Obraz spory, na którym Salvator Mundi, bez ram. Nb. z ramami. nr. 20.
282. Obraz na desce lipowey Annuntiationis BVMariae. staroświecko po grecku malowany, ramka prosta nr. 20.
283. Obraz na którym kwiaty na wstędze wiszący błękitney, na desce, w ramach czarney polerowaney nr. 10.
284. Obrazów para, na których kwiaty różne wiszące, drobnym malowaniem w ramach czarnych, lizstewki złociste nr. 20.
285. Obrazów para, na których komplement kawalerów z damami, w ramach czarnych nr. 60.
286. Konterfekt jakiegós pana w sukni czerwoney sobolami podszytey, w żółtym żupanie, w ramie czarney nr. 20.
287. Konterfekt królowey Eleonory w białej szacie, spodem ramka prosta nr. 20.
288. Konterfekt królowey szwedzkiej w staroświeckim stroju z kryzami, w ramach czarnych nr. 45.

290. Obrazy dwa niewielkie na nich architektury zrujnowane y osóbkki małe przypatrujące się, ramki czarne z lizetewką . nr. 20.
291. Obraz na którym malarz w kopersztychach przepatruje, a przy nim palitra y pendzle, w ramach czarnych . nr. 8.
292. Obraz na którym dama przy stole siedzi y przy niej lutnia, w ramce podługowatey czarney. nr. 5.
293. Obrazek Magdaleny z złożonymi rękami przed krzyżem kłę- czącej, po pas naga, w ramie czarnej nr. 10.
294. Obraz na blasze miedzianej, na którym Trzej Królowie, w ramie czarnej nr. 80.
295. Obrazek okrągły, lanszafcik na płótnie, w ramach czarnych, do deski przyklejany nr. 3.
296. Obraz na desce, konterfekt reginae Scottorum, w ramach czarnych nr. 2.
297. Obraz konterfekt osoby cudzoziemskiej w zbroi malowanej na desce, w ramach czarnych nr. 20.
298. Ptak na płótnie malowany, spodem ramka prosta nr
299. Lanszaft na którym bydło holenderskie y pastuch, wsparłszy się na wole, w ramach czarnych, lizstewki dwoiste, złociste. nr. 3.
300. Obraz na którym papuga z kotem morskim przy tym na drze- wie Chamamilla gadzina w ramach czarnych, lizstewki dwo- iste, złociste nr. 20.
301. Obrazów para lanszaftów, na których drzewa y osoby drobno malowane, w ramach metalowych, złocistych nr. 4.
302. Obraz, na którym Niemcy kalendarze rozdają, pod drzewem, w ramach metalem złożonych nr. 4.
303. Obrazów para lanszaftów na których drzewa y osoby drob- no malowane, w ramach rżniętych, złocistych nr. 160.

Obrazy miejscowe w Marywill.

304. Obraz, na którym Holendrzy pijani, w ramach rżniętych, zło- cistych nr, 35.
305. Obrazów para, na jednym dziewczka kozę doi, na drugim pies na barana naszczekiwa, przytym Niemczyk y dziewczka, w ra- mach rżniętych, złocistych.
306. Obrazów para, na jednym myśliwco z myśliwcem, na drugim dziewczka w polu śpi, a chłop się jej sprzeciwia, pies mleko łą- pie, w ramach złocistych, rżniętych, na wierzchu ram osóbkki nr.

Obrazy z Pałacu Kazimirzowskiego.

307. Obrazów różnych z tegosz pałacu wielkich sztuk czternaście nr. 14, w którym spodem ramy proste. Wszystkich taxa . nr. 310.

Obrazy, które się zostały w skarbczyku gurnym willanowskim

308. Obrazków Pollicinella y niektórych lanszafcików papirowych, na płótnie i drewnie malowanych sztuk trzydzieści nr. 30, w ramach czarnych.
309. Obrazów Sybil. nr. 12, w ramach czarnych.
310. Obraz stary, dziurawy, kaczek dzikich.
311. Obrazków papirowych nr. 5, w ramach czarnych.
312. Obrazek na desce bez ramy, ptaki y dziecioly.

W tymże skarbczyku zostaje się.

- 312a. Stół z massy, czarny, owalny, na marmurze z pedestałem.
313. Stolik owalny, z massy, pod cefrą Królowey Jey Mości.
314. Girydonów para drewnianych, zielono złocistych.
315. Corpus orzechowe od zegara z dzwonekami, które są na wieży.
316. Grotka w perspektywę, o pulpięta kolumnach lapis lazuri, stara, popsowana.

IX.

RUCHOMOŚCI Y GALANTERYE,

które się znajdowały w sepecie folio 60. nr. 486. mianowanym y położonym, od pana Cieszkowskiego oddanym y podział tego na Królewiczów Ich Mościów.

530. Kołdra biała atlasowa, po której idą wiązania złote z kwiatami we szrodku ich, bawełną przesywana, podszyta białym prześcieradłem. A.*)
531. Kołdra biała, gęsto sztepowana jedwabiem białym, z franzlą ciemnozieloną jedwabną, po niej kwiaty wielkie różnego koloru, zielonego, ceglatego y pomarańczowego, mieyscami złote kwiatki, podszyta płótnem tureckim. K.
532. Kołderka z materji białey delikackiey, po niej kwiaty złotem szyte, atlasem białym podszyta. J.
533. Kołderka takieyże materji biała, kwiatki po niej drukowane, czerwone ze złotem, podszyta kitayką białą. J.
534. Przykrycie na stół atlasu karmazynowego, po nim kwiaty srebrem ciągnionym hawtowane, podszyte płótnem tureckim. K.
535. Przykrycie okrągłe na stół, tureckiego białego płótna, po nim kwiatki hawtowane zielonym y czerwonym jedwabiem, ze złotem szyte. A.
536. Jastyk karmazynowy, axamitny, na dnie złotym. J.
537. Chustka jedna bawełniana z szerokim brzegiem srebrnym, koloru wiśniowego. J.
538. Chustka bawełniana, ceglasta, z brzegami srebrnymi w kostkę hawtowana. K.

*) Ciąg dalszy pozycyij ze str. 66

539. Chustka zielona, bawełniana, brzegami kwiatki srebrne z jedwabiem czerwonym. *A.*
540. Chustka bawełniana, błękitna, z kwiatami w koło srebrnymi. *K.*
541. Tuwalnia fijałkowa, bawełniana alias zawój, z kwiatami jedwabnymi. *K.*
542. Fota atlasowa, cytrynowa, z brzegami fijałkowymi. *A.*
543. Koldra biała, gęsto sztepowana, podługowata, po niey kwiaty jedwabne różnego koloru ze złotem bez franzli. (*Ks. Kardynał*).
544. Delija sukna francuskiego zielona. *A.*
545. Delija imamusowa, żółta. *A.*
546. Delija imamusowa, popielata. *J.*
547. Delija biała, cienka. *J.*
548. Kawtanik na bawełnie karmazynowy, materji delikackiey. *J.*
549. Kawtanik na bawełnie atlasowy, cielistego koloru. *J.*
560. Rękawków przypinanych atlasowych par cztery. *J.*
561. Rękawków atlasowych przypinanych par cztery. *A.*
562. Rękawków przypinanych atlasowych par trzy. *K.*
563. Pudelko w którym chustek białych prostych trzy, nr. 3. *J.*
564. Pudelko czerwone w którym szachy, jedne ciemnozielonego kamienia, a drugie z rybi kości, sadzone rubinkami, sztuk wszystkich nr. 32. (*Królowa*).
565. Fota turecka, biała, do golenia, na płótnie tureckim, kwiatki po niey duże ze złotem y jedwabiami różowym, błękitnym y ciemno zielonym, hawtowana. *A.*
566. Poduszka turecka płaska, na płótnie kwiatki szyte jedwabiami, białym ceglasytym, czarnym y zielonym. *J.*

Regestr rzeczy opisanych, zostających w skrzyni w skarbcu warszawskim.

567. Soboli płótnem podszytych sztuk ośm, z ogonkami y z łapkami. Te sobole zrobione do sani Króla Je Mci. *J. A. K.*
568. Bobrów całych dziewięć nr. 9. *J.*
569. Tygrys z atlasem żółtogorącym podszyty, bobrem opuszony. *A.*
570. Tygrys arganiszem błękitnym podszyty, bobrem opuszony. Lisztwa na koło w pasy axamitne, różnego koloru kutasy u jednego konia. *J.*
571. Tygrys niewielki, podszyty kindyakiem ceglasytym. *K.*
572. Tygrys wielki, niczym nie podszyty. *K.*
573. Tygrys niewielki, niczym nie podszyty. *J.*
574. Lampart na różnych pasach axamitnych przszyty, pomiędzy szwami, sznurki srebrne y złote przszywane po rogach korony ze złota y srebra przszyte, kutasy u jednego konia, arganiszem żółtym podszyty. *A.*
575. Lampart niewielki burtą czerwoną podszyty, łapy i ogon axamitem izabellowym podszyte. *K.*

576. Lampart na różnych pasach axamitnych przyszyty, sznurek po pasach w karpiową łuskę przyszywany, złoty y srebrny, korony złotem hawtowane, po rogach przyszywane, na jednym koniu, kutasiki arganiszem błękitnym, złotym podszyty. A.
- 576a. Skóra kosmata błękitno farbowana barana wołoskiego. K.

Futra różne stare:

577. Wilka czarnego skóra jedna.
Nb. Oddana JMci Panu Wojewodzie Inflanckiemu.
578. Delija atlasowa, żółto gorąca.
Nb. dana Im Panu Szczuce.
579. Koldra holenderska, gęsto sztepowana, żółta, w kwiaty, z franzlą w koło żółtą, po rogach kutasy żółte, podszyta tawtą żółtą.
Nb. Oddana Im Panu Wyhowskiemu konjuszemu Królowej JMci.
580. Rękaw z piur czarnych strusich.
Nb. Ten oddany Im Xiędzu Wyhowskiemu, opatowi Śo Krzyskiemu.

Skrzynia z suknamy, które się zostały z pierwszego podziału od pana Brochockiego, którego było w różnych kolorach łokci nr. 135

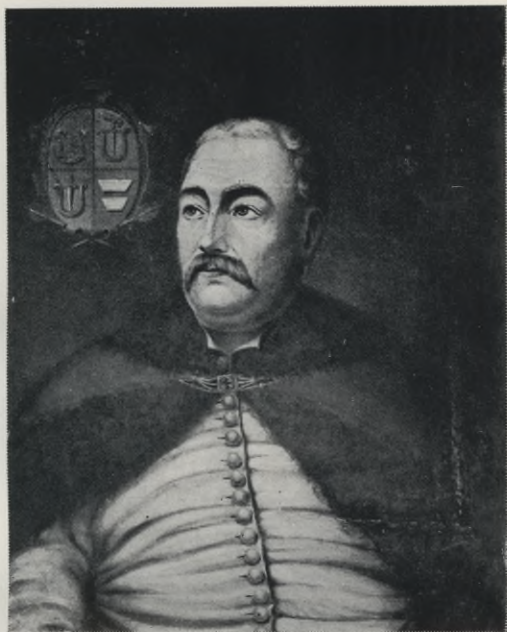
581. Na część Królewicza IMci Jakuba dostało się łokci J. . nr. 45.
582. Na część Królewicza JMci Alexandra dostało się łokci. A. nr. 45.
583. Na część Królewicza JMci Konstantego dostało się łokci. K. . nr. 45.

Nadto pan Cieszkowski oddał.

- 583.a. Szkaplerzy dwa szarych. K.
584. Obrazik z różnych materij naklejany. A.
585. Metal srebrny filigranową robotą, na którym z jednej strony Ś. Franciszek Xawery, z drugiej Święty Ignacy. K.
586. Puzderko, czerwoną skórą pokryte z 4 flaszek z śrubkami srebrnymi z flusu rubinowego. A.
587. Szklenic dwie na gąłkach czerwonych. A. K.
588. Puzderko, cyną, mosiądzem y żółtą kością nabijane z 8 flaszek z śrubkami srebrnymi, z puarkiem, z leykiem, z puszką, z nożyczkami, z puzderkiem, srebrnymi złocistymi. K.



CZOŁOWSKI, URZĄDZENIE WILANOWA I



Marek Matczyński, koniuszy koronny
Muzeum Narodowe im. Króla Jana III we Lwowie



Fasada pałacu od strony dziedzińca

7



CZOŁOWSKI, URZĄDZENIE WILANOWA II



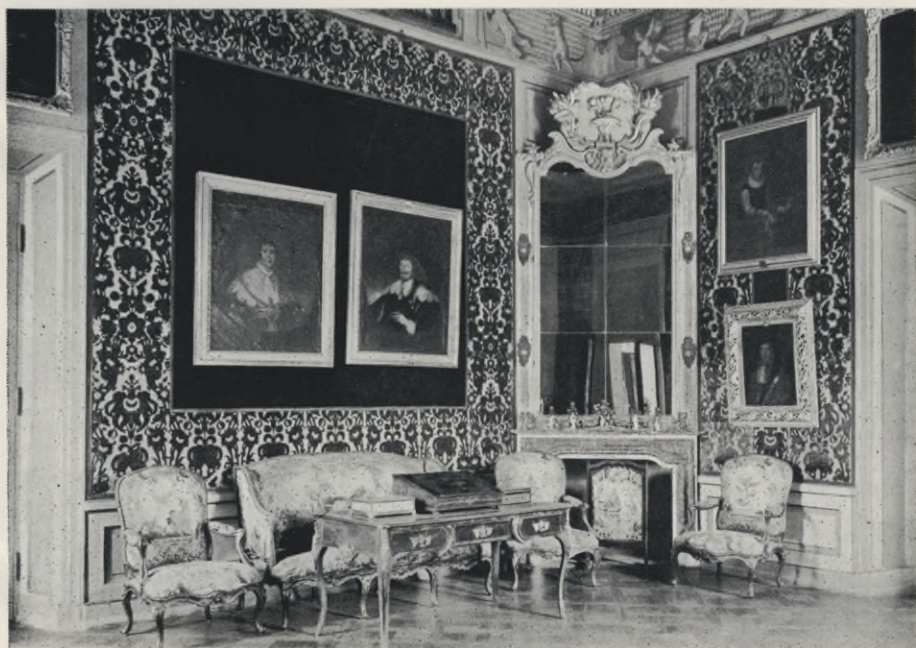
Widok pałacu z boku od strony dziedzińca



Fasada pałacu od strony parku



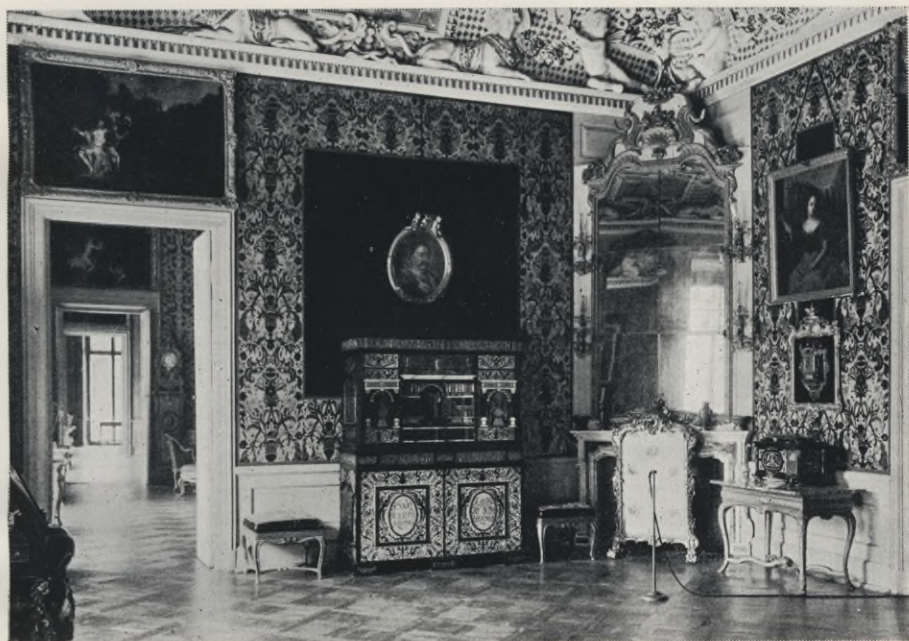
Sala stołowa, zwana Sienią pałacową, Salą wielką lub Pokojem warty



Antykamera króla, zwana Pokojem zielonym



Antykamera królowej, zwana Szatnią królewską



Pokój sypialny królowej, zwany Sypialnią króla



Gabinet holenderski, zwany Salonem od ogrodu lub Salą średnią



Galerja, strona lewa od wejścia

KSIĘGARNIA

ANTYKWARIAT



D № 245507

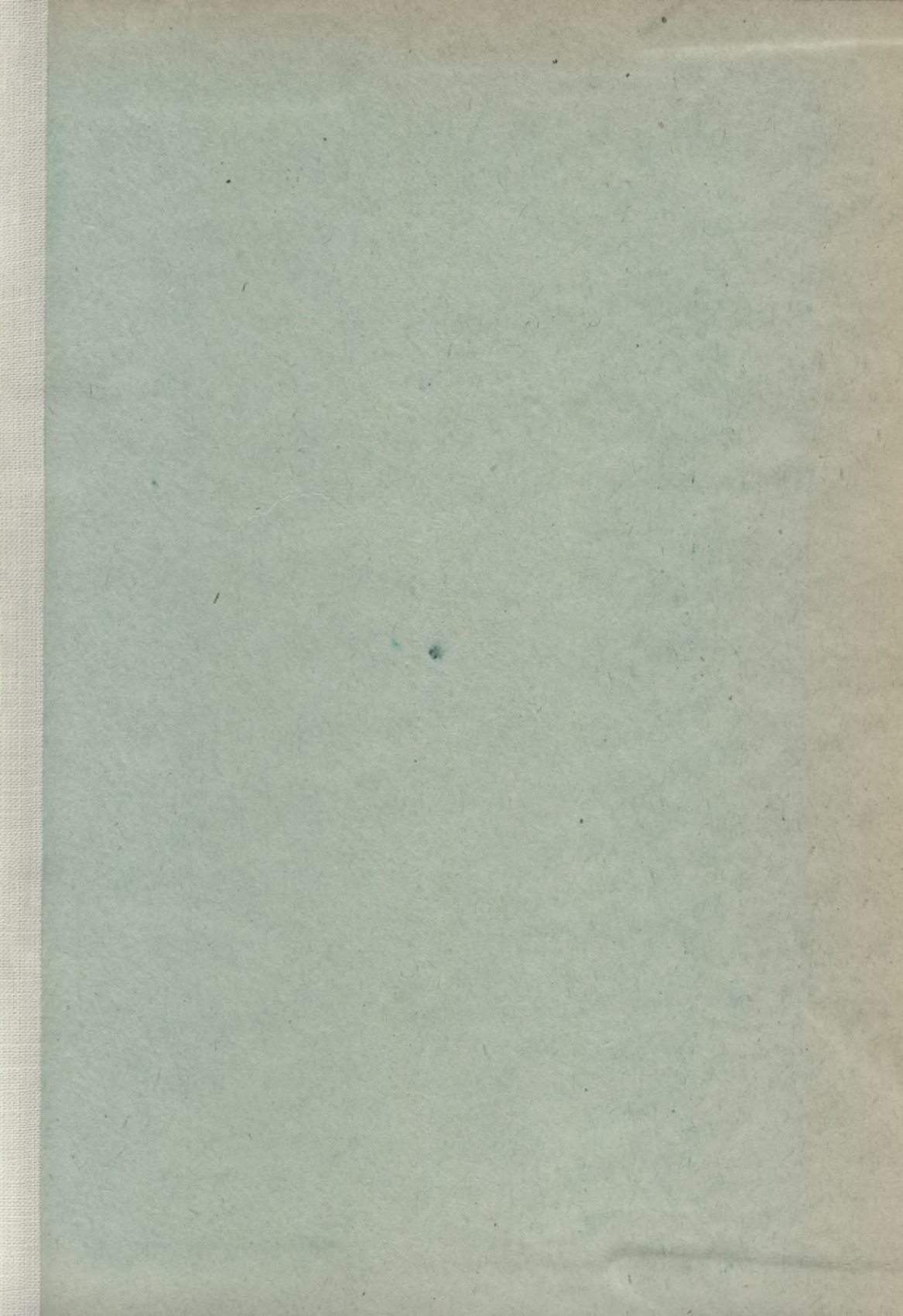
POLITECHNIKA KRAKOWSKA
BIBLIOTEKA GŁÓWNA

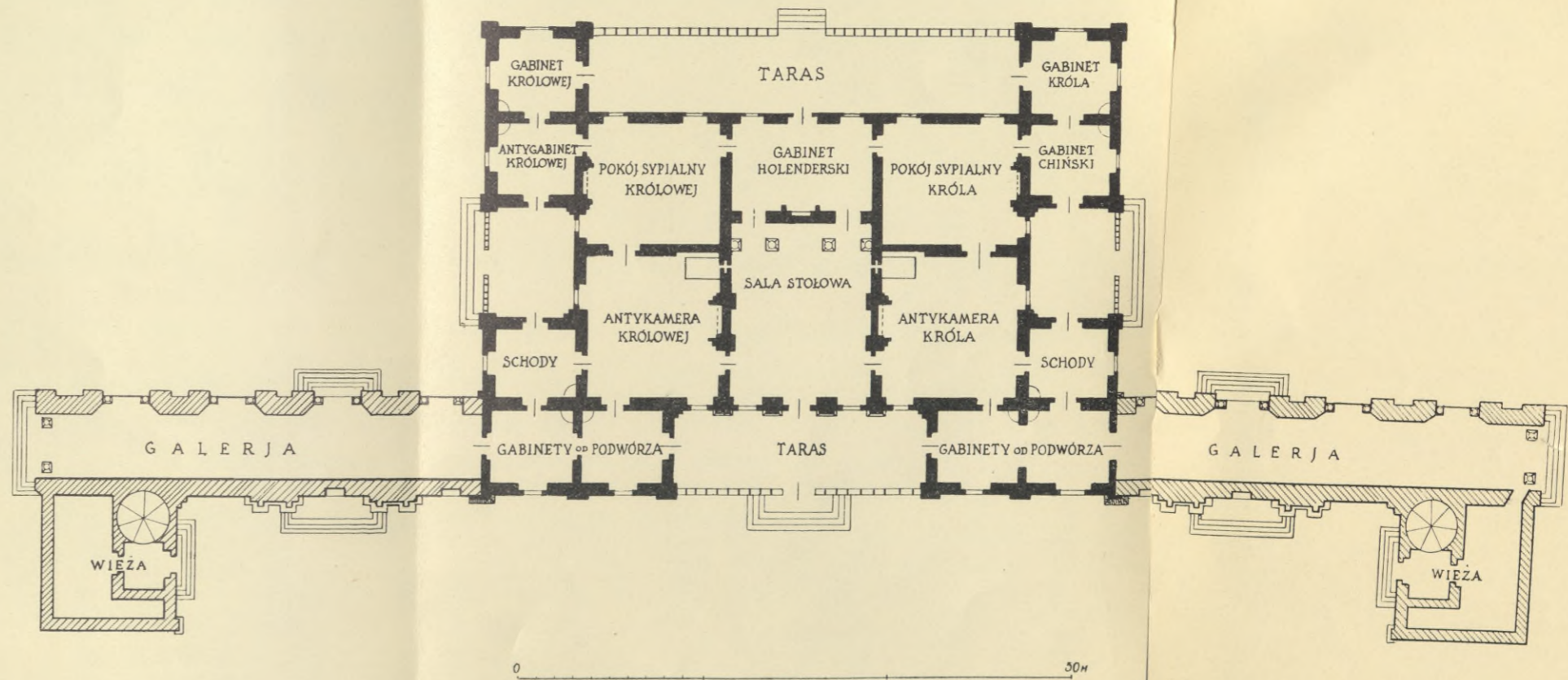


L. inw.

38934

Kdn 452/57





Plan pałacu wilanowskiego w chwili zgonu Jana III



Faint, illegible text or markings, possibly bleed-through from the reverse side of the page.





BIBLIOTEKA GŁÓWNA

III 38 934

PK 349/83 - 100 000 egz.

Biblioteka Politechniki Krakowskiej



10000231434