

Wydawca	Politechnika Krakowska im. Tadeusza Kościuszki
Data wydania	2014
Język	polski
Zakres stron	16-20
ISBN	978-83-7242-775-5
Nazwa konferencji	Uczelniana Sesja Studenckich Kół Naukowych 2014

Wojciech Ciepłucha – 2 rok II stopień
Koło Naukowe PODOLE
dr inż. arch. Jacek Czubiński – opiekun naukowy

THE SPA HOUSE MASCOTTE - ECO HOUSE-MUSEUM

PENSJONAT MASCOTTE - ECO DOM-MUZEUM

Keywords: architecture, self-sufficient, sustainable, health resorts, Hutzul region, Vorokhta, museum

Słowa kluczowe: architektura, samowystarczalny, ekologiczny, uzdrowiska, Huculszczyzna, Worochta, muzeum

Streszczenie

Na Huculszczyźnie znajduje się wiele pensjonatów uzdrowiskowych. Na jeden z nich zwrócono szczególną uwagę, to Pensjonat Mascotte. Budynek został zinwentaryzowany i odnowiony. W pensjonacie przywrócono funkcję mieszkalną a dzięki szkieletowej konstrukcji rozwinięto go o potrzebne funkcje do życia. Przyjęte rozwiązania przestrzenne powiększają kubaturę użytkową bryły budynku. Projekt zakłada stworzenie zespołu niezależnego od zewnętrznych źródeł, samowystarczalnego.

Abstrakt

There are many spa houses in the Hutsul region. One of them was highlighted, the Mascotte Spa House. Students made an inventory of this building. Architectural project restores the function of living in the spa house. The light-frame construction helps to develop necessary functions required for living. Solutions increased the usable floor space. The building will be self-sufficient and sustainable.

1. Inwentaryzacja



Rys. 1 Pensjonat Mascotte
Fig. 1 The spa house Mascotte

Projekt został wykonany w ramach działalności Koła Naukowego Podole na Wydziale Architektury Politechniki Krakowskiej pod opieką dr inż. arch. Jacka Czubińskiego.

Inwentaryzacja, która posłużyła do celów projektowych została wykonana na letnim obozie naukowym SKN „Podole” w Tatarowie na Huculszczyźnie, Ukraina, 9.07–18.07.2012 zorganizowanym wspólnie z Instytutem Architektury Państwowego Uniwersytetu Nafty i Gazu w Iwano-Frankiwsku (Stanisławów), Ukraina, w ramach programu badawczego „Badania nad historyczną architekturą uzdrowiskową w miejscowościach położonych w dolinie górnego Prutu”.

2. Kontekst kulturowy

Worochta położona jest nad górnym Prutem na wysokości około 750 m n.p.m.. Region ten jest żywym ośrodkiem turystycznym, znaczenie jego wzrosło wraz z budową kolei transkarpackiej. Atrakcyjny krajobraz górski i specyficzny mikroklimat sprzyja leczeniu wielu chorób. Silna tradycja ludowej kultury, sztuki, obyczajów oraz języka regionu identyfikują ten region jako unikalny i odrębny.¹ Omawiany pensjonat Mascotte znajduje się przy ul. D. Halickiego. Jest to parterowy budynek z wykorzystanym poddaszem na cele mieszkalne, o rzucie zbliżonym do kwadratu. Poddasze jest dostępne z wewnętrznej klatki schodowej. Do prostopadłościennej bryły budynku przylegają z czterech stron symetryczne, osiowo usytuowane ryzality z werandami w parterze i na poddaszu. Do bryły dobudowywano ganki, podcienia, które ją urozmaiciły.²

¹ Przewodnik po zdrojowiskach i miejscowościach klimatycznych Galicyi, Lwów 1912, s. 224

² Czubiński Jacek, *Historyczna architektura uzdrowiskowa jako element krajobrazu kulturowego miejscowości Worochta na Huculszczyźnie* [w:] *Miasto w kulturze*, Wrocław 2012, s. 143-162



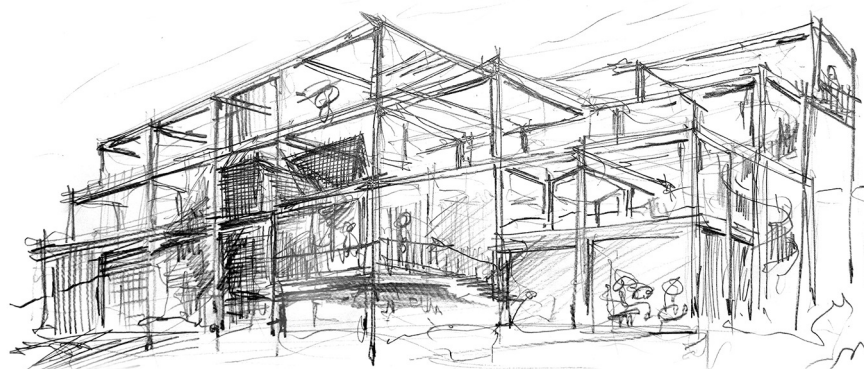
Rys. 2 Widok na okolice

Fig. 2 View of the area

Architektura na Ukrainie ulega gwałtownemu procesowi niszczenia, brak jakiegokolwiek ochrony konserwatorskiej historycznej architektury. Istniejące budynki zastępowane są nowymi o wątpliwych wartościach architektonicznych nie nawiązujących do tradycji regionu. Drewniana architektura jest bardzo trudna do adaptacji i wymaga olbrzymich kosztów. Proponuję jedną z najlepszych możliwości ich ratunku.

3. Idea projektu

Projekt zakłada przywrócenie funkcji mieszkalnej i rozbudowę pensjonatu uzdrowiskowego w Worochcie, w dolinie rzeki Prutu na Huculszczyźnie na Ukrainie. Zabytkową architekturę powiązałem z architekturą współczesną o cechach ekologicznych. W pensjonacie przywróciłem funkcję mieszkalną, dodałem sale wystawowe oraz powiększyłem zastaną strukturę.



Rys. 3 Szkic ideowy projektu

Fig. 3 Sketch of the project idea

Parter przystosowałem do wystaw, niewielkie izby sprzyjają obcowaniu ze sztuką. Tam znajdują się eksponaty (makiety - inwentaryzacje z innych budynków z Huculszczyzny) i miejsca do siedzenia, można miło spędzić czas, wypić kawę, porozmawiać, zrelaksować się.

Na poddaszu mieszka właściciel muzeum oraz znajdują się tam pokoje gościnne. Właściciel jest osobą odpowiedzialną za wystawy, oprowadza gości, opiekuje się nimi. Zastany obiekt postanowiłem rozwinąć o dodatkowe funkcje.



Rys. 4 Widok na dziedziniec z salą konferencyjną

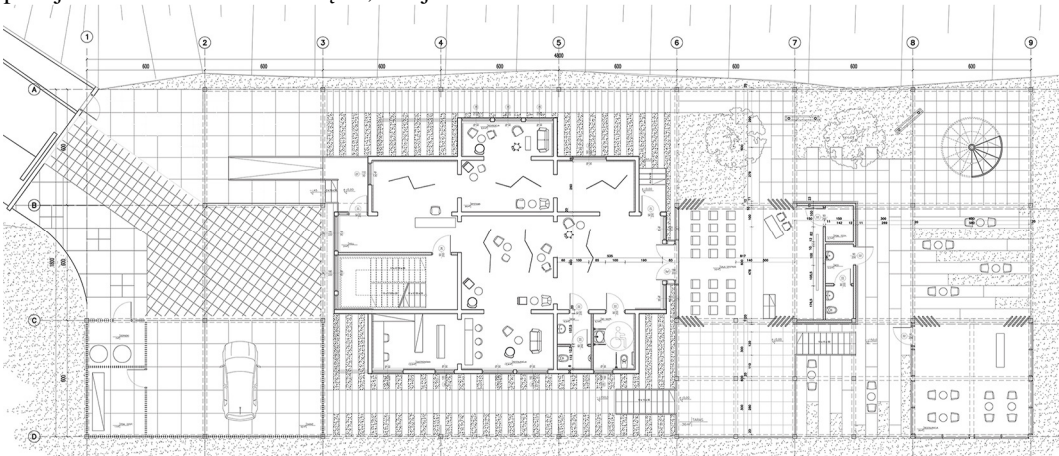
Fig. 4 View of the courtyard and the conference room

Dzięki przyjętemu rozwiązaniu – szkieletowej konstrukcji – mogą swobodnie podejmować decyzje i kształtować przestrzeń.



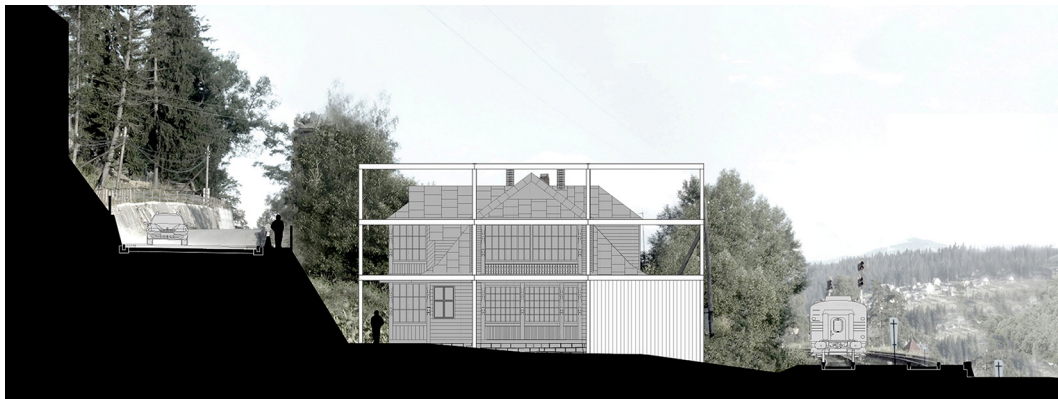
Rys. 5 Widok na dziedziniec z salą konferencyjną
Fig. 5 View of the courtyard and the conference room

Zaprojektowałem sale spotkań połączoną z południowym skrzydłem budynku, niewielką restaurację, taras widokowy, do którego prowadzi spiralna klatka schodowa, miejsce dla dzieci do zabawy, toalety dostępne z dziedzińca, ażurowy zadaszony garaż oraz miejsce na sprzęt ogrodniczy. Wszystko to w półprywatnej, zadaszony lub nie, przestrzeni pensjonatu. Już nie na zewnątrz, ale jeszcze nie w środku.



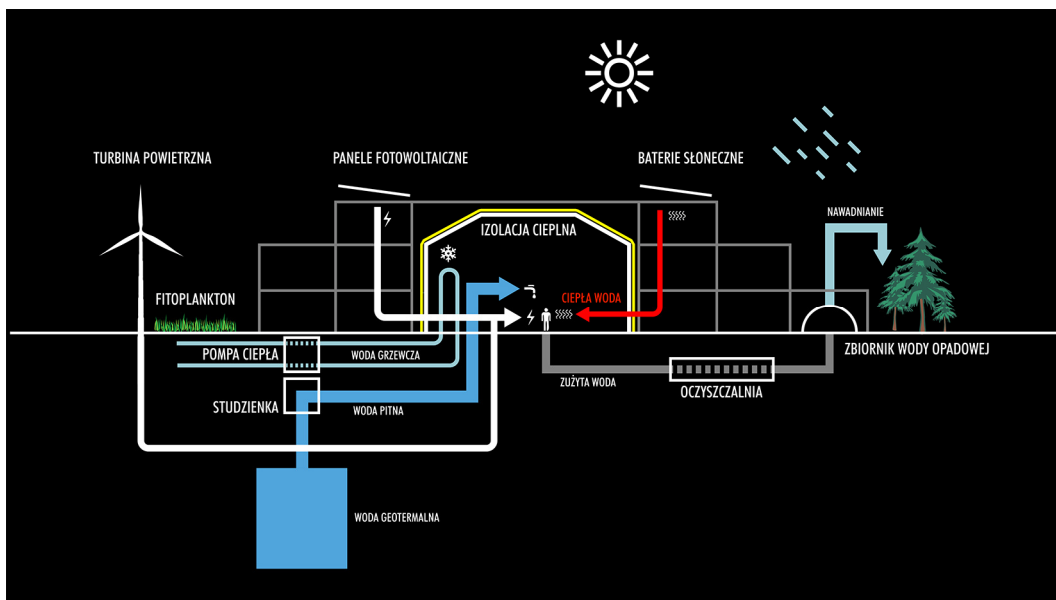
Rys. 6 Rzut parteru
Fig. 6 Ground floor

Stworzyłem dużo różnych miejsc, na różnych poziomach, o różnym stopniu intymności, w których goście mogą czuć się swobodnie. Budynek posiada bardzo trudną lokalizację. Znajduje się pomiędzy ruchliwą drogą na południe do Żabie, dzisiaj Wierchowina, a torami kolejowymi linii transkarpackiej do Rumunii.



Rys. 7 Przekrój
Fig. 7 Section

Od zgiełku otoczenia odgradzają różne typy parawanów. Panele ochraniają przed nadmiernym hałasem oraz mechanicznymi zniszczeniami. Na konstrukcji umieszczono instalacje. Będą zasilać EKO Pensjonat oraz pobliskie urządzenia (lampy uliczne itd.). Worochta to miejscowość na Ukrainie, która ma najwięcej słonecznych dni w roku. Projekt zakłada stworzenie zespołu niezależnego od zewnętrznych źródeł, samowystarczalnego. Pensjonat będzie produkował energię elektryczną, przetwarzał wodę na cele użytkowe oraz zapewni zaopatrzenie w energię cieplną.



Rys. 8 Schemat samowystarczalności
Fig. 8 Scheme of self-sufficiency

Budynek będzie ogrzewany i chłodzony pompami ciepła. Panele słoneczne będą dostarczać ciepłą wodę, a ogniwa fotowoltaiczne energię elektryczną. Zużyta woda oraz woda opadowa będą oczyszczone w oczyszczalni ścieków i wykorzystane do nawadniania. Odpadki z oczyszczalni ścieków używane będą do użyznienia gleby. Silne wiatry stwarzają korzystne warunki do wykorzystania zielonej energii wiatru. Wiatr jest czystym źródłem energii dla Pensjonatu bez produkcji dwutlenku węgla. Wszystko to w oparciu o wykorzystanie najnowszej technologii przy zachowaniu szacunku do kultury i tradycji Ukrainy.

Bibliografia

- [1] Przewodnik po zdrojowiskach i miejscowościach klimatycznych Galicyi, Lwów 1912, s. 224
- [2] Czubiński Jacek, Historyczna architektura uzdrowiskowa jako element krajobrazu kulturowego miejscowości Worochta na Huculszczyźnie [w:] Miasto w kulturze, Wrocław 2012, s. 143-162