

KRAJOBRAZ METROPOLII NA PRZYKŁADZIE WSPÓŁCZESNEGO PEKINU – POSZUKIWANIE TOŻSAMOŚCI

Streszczenie: Artykuł stanowi próbę poszukiwań elementów świadczących o lokalnej tożsamości Pekinu – ponad dwudziestomilionowego miasta, stolicy jednego z najszybciej rozwijających się państw. Rozwój ten wiąże się z ogromnymi przekształceniami przestrzeni miasta, co nie pozostaje bez znaczenia dla krajobrazu. Podstawowe pytanie, wokół którego zbudowana jest praca brzmi: czy pośród procesów urbanizacji pochłaniających tereny otwarte i zmieniających je w miasto; pośród procesów metropolizacji zamieniających miasto w metropolię, oraz wobec globalizacji upodabniającej Pekin do innych miast lub metropolii da się scharakteryzować elementy wyróżniające stolicę Państwa Środka, określające jej wyjątkowy i unikalny charakter? Puenta pracy skłania ku refleksji, że wobec unifikacji form, trudno o zachowanie tożsamości krajobrazu wielkiego miasta *sensu largo*. Tym niemniej możliwe jest odszukanie pojedynczych komponentów lub fragmentów miasta charakteryzujących się określoną tożsamością.

Słowa kluczowe: globalizacja, krajobraz, metropolia, tożsamość lokalna,

Wstęp

Czynnikiem motywującym powstanie niniejszej pracy było naukowe seminarium wyjazdowe do Chin i badania *in situ* pod zbiorczym tytułem „Geneza sztuki ogrodowej i współczesnego krajobrazu Chin”, zrealizowane w 2014 roku przez Instytut Architektury Krajobrazu Politechniki Krakowskiej. W ramach powyższego przedsięwzięcia autor podjął temat związany z przygotowaniem w Pekinie terenów olimpijskich¹, a ich szczegółowa analiza natchnęła do głębszych przemyśleń nad krajobrazem chińskiej stolicy.

W pierwszej części pracy przedstawiono podstawowe pojęcia, które odczytywane wspólnie stanowią klucz do zagadnienia problemowego. Ów słowa kluczowe to: krajobraz, metropolia, globalizacja, tożsamość lokalna i wyróżniki tożsamości. Rozdział ten służy także jako wybór literatury przedmiotu.

W dalszej części pracy, na bazie wypracowanej wcześniej podbudowy teoretycznej przedstawiono studium przypadku – opis współczesnego krajobrazu Pekinu – który dzięki bogatej i długiej tradycji oraz szybkiemu rozwojowi charakteryzującemu się daleko posuniętymi procesami urbanizacji i metropolizacji, daje pretekst do pytań o zachowanie, ochronę lub tworzenie tożsamości lokalnej.

Pekin będący swoistym laboratorium architektonicznym, w którym najwybitniejsi współcześni twórcy realizują śmiało projekty skłania do zadania pytań: jak sami architekci dążą do poszukiwania kulturowych powiązań swojej architektury z miejscem w którym tworzą, czyli jak odczytują tożsamość lokalną Pekinu i jak względem niej postępują? Drugim pytaniem z tego zakresu jest w jaki sposób Pekinińczycy odczytują i identyfikują nowe obiekty w krajobrazie?

Końcowa część artykułu stanowi próbę zdefiniowania odpowiedzi na nurtujące pytania i określenia uogólnień mogących zostać przeniesionymi na inne przykłady.

1. Kluczowe pojęcia w pytaniu o tożsamość miast

1.1. Krajobraz

We współczesnych badaniach dotyczących problematyki miejskiej istnieje zauważalna wielość podejść naukowych, odpowiadająca wielu dyscyplinom, które podejmują się naukowej analizy problemu miasta, i szerzej, wszelkich form jego ewolucji i przekształceń. Dziedzina architektura i urbanistyka, a w szczególności architektura krajobrazu ma na tym polu znakomite osiągnięcia proponując badanie

¹ M. Zieliński, *Krajobraz post olimpijski – rola centrum olimpijskiego w procesie przekształceń urbanistycznych i krajobrazowych na przykładzie Pekinu* w: *Czasopismo Techniczne Wydawnictwo Politechniki Krakowskiej*, w druku.

miasta z perspektywy jego krajobrazu, wprowadzając takie pojęcia jak *image of the city*², *townscape / cityscape*³. Pierwsze pojęcie – obraz miasta – zdefiniowane przez Kevina Lyncha tłumaczy zasadę interpretowania przestrzeni miejskiej przez obserwatora i budowana całościowego jej obrazu na podstawie syntezy podstawowych elementów: *landmarków*, węzłów, ścieżek, krawędzi i dzielnic. Drugie pojęcie – „miastobraz” (krajobraz miasta) – zaproponowane przez Gordona Cullena tłumaczy tę samą sytuację ale skupiając się na zdolności widzenia, w szczególności swojej gry widoku istniejącego i widoku pojawiającego się. Brytyjski badacz określa także kilkadziesiąt elementów i zjawisk z pogranicza architektury, urbanistki i architektury krajobrazu, które składają się na ów „miastobraz”. Pośród polskich badaczy warto przypomnieć Janusza Bogdanowskiego, który do wiedzy z tego zakresu dodał pojęcie wnętrza architektoniczno-krajobrazowego⁴ będącego podstawowym terminem z zakresu analizy krajobrazu a także spostrzeżenia na temat postrzegania wnętrza i ich sekwencji w procesie budowania mapy mentalnej danej przestrzeni⁵.

Powyższy wycinek literatury przedmiotu pozwala na ujęcie definicji krajobrazu, zwłaszcza w odniesieniu do miasta, jako pojęcia rozumianego w dwóch skalach tj.: po pierwsze, w postaci konkretnego widoku, wizualizującego się w oczach obserwatora, a więc w skali postrzegania ludzkiego, jako byt rzeczywisty będący odwzorowaniem danego środowiska; po drugie w skali ponad percepcyjnej jako niematerialny byt odnoszący się do wartości przestrzeni jako wypadkowej wielu dostrzeżonych widoków, czyli swoiste scharakteryzowanie przestrzeni, zbudowane w świadomości obserwatora na podstawie poznanych konkretnych widoków, ich sekwencji oraz doświadczenia przestrzeni. Pojęcie krajobrazu zarówno w ujęciu konkretnym (odwołanie do widoku) jak i metaforycznym (obraz przestrzeni będący syntezą konkretnych widoków i doświadczenia przestrzeni) w odniesieniu do miasta jest istotne z uwagi na jego wagę w procesie budowania opinii o miastach – ma więc wymiar użyteczny (marketingowy). Po wtóre ma niebagatelne znaczenie dla odczytywania, budowania, ochrony lub niszczenia tożsamości lokalnej. W naukowej analizie pozwala na redukcję przestrzeni danego środowiska do prostszych elementów, umożliwiając ich ocenę i inne badania.

² Por. K. Lynch, *Obraz miasta*, wyd. Archiwolta, Kraków 2011.

³ Por. G. Cullen, *Obraz Miasta wydanie skrócone*, wyd. Ośrodek „Brama Grodzka – teatr NN”, Lublin 2011.

⁴ J. Bogdanowski, *Kompozycja i planowanie w architekturze krajobrazu*, Zakład Narodowy im. Ossolińskich, Wydawnictwo Polskiej Akademii Nauk, Wrocław, Warszawa, Kraków, Gdańsk 1976, *Passim*.

⁵ Ibidem, *Droga od percepcji do ochrony i kształtowania krajobrazu w: O percepcji środowiska*, red. ibidem, Oficyna Wydawnicza Instytutu Ekologii PAN, Dziekanów Leśny 1994, s. 172.

1.2. Metropolia

Z pojęciem metropolii związany jest podstawowy problem: nie ustalono jednoznacznie czym ona jest. I mimo wielu opinii, w profesjonalnym dyskursie aktualne jest pytanie: czy metropolia jest miastem, czy odrębnym tworem? Na pytanie to starano się odpowiedzieć w publikacji pod redakcją Bohdana Jałowieckiego⁶, gdzie szczególnie interesująca wydaje się opinia Sławomira Gzella, który charakteryzując architekturę specyficzną dla metropolii dowodzi, że mimo niewielkich różnic jest ona taka sama jak w miastach. Inną przesłanką świadczącą o miejskości metropolii jest, zdaniem badacza, taki sam sposób życia mieszkańców miast i metropolii⁷. Określenie istoty metropolii jest ważne z perspektywy narzędzi badawczych, a składając się ku założeniu, że metropolia przy pewnych cechach dodatkowych (funkcje metropolitarne, skala, itp.) jest jednak miastem, możemy wyróżniać te same elementy składające się na krajobraz metropolii oraz stosować te same kryteria oceny jej krajobrazu.

1.3. Globalizacja

Pojęciem często i nie bez przyczyny związanym z metropolią jest globalizacja. Istotną cechą wyróżniającą procesy globalizacji jest funkcjonowanie ponadnarodowych korporacji⁸. Podobną opinię prezentuje Wojciech Kosiński pisząc: *Globalizacja – to w pewnym sensie dalszy ciąg niegdysiejszej kolonizacji politycznej, kiedy mocarstwa podporządkowywały sobie słabsze fizycznie społeczności i ich krainy, niszcząc ich cenną kulturę. Globalizacja to współczesna kolonizacja, przede wszystkim technologiczna-cywilizacyjna*⁹. Uczony przedstawia silne i słabe strony oraz szanse i zagrożenia dla tożsamości miast w dobie globalizacji. Pośród najistotniejszych zagrożeń wymienia nowe patologiczne mody projektowe oraz obojętność obywateli na estetykę miast. W ślad za badaczem należy w globalizacji należy upatrywać także szans takich jak np. rozwój pro-miejskich tendencji twórczych, oraz edukacja dotycząca krajobrazu miasta¹⁰.

⁶ *Czy metropolia jest miastem?*, red. Jałowiecki B., Wydawnictwo Naukowe SCHOLAR, Warszawa 2009, s. 191.

⁷ S. Gzell, *Architektura metropolii? w: Czy metropolia jest miastem?*, op. cit., s. 82-117.

⁸ B. Jałowiecki, M. Szczepański, *Miasto i przestrzeń w perspektywie socjologicznej*, Wydawnictwo Naukowe Scholar, Warszawa 2010.

⁹ W. Kosiński, *Globalizacja i ponowoczesność a tożsamość miasta w: Globalne problemy tożsamości miast*, Zeszyty naukowe Politechniki Poznańskiej, Poznań 2007, s. 32.

¹⁰ *Ibidem*, s. 41.

1.4. Tożsamość lokalna

Definicja tożsamości jest niezwykle pojemna. Dla porządku naukowego warto przywołać pracę Manuela Castelisa, który z perspektywy socjologicznej przeanalizował pojęcie tożsamości. Przekonuje on, że życie ludzkie jest determinowane przez wzajemną rywalizację nurtów globalizacji i tożsamości¹¹. W odniesieniu do krajobrazu i architektury pojęcie tożsamości należy rozpatrywać w dwóch warstwach. Po pierwsze jako ujednoczenie danej przestrzeni w jej granicach oraz jej odrębność względem innych przestrzeni¹². Po drugie przez tożsamość lokalną należy rozumieć identyfikację społeczności z przestrzenią. Bohdan Jałowiecki wyróżnia dwa rodzaje tożsamości: pierwszy wiąże się z miejscem naszego urodzenia i poznania świata, a drugi jest kwestią wyboru przynależności¹³. Wobec postępujących procesów globalizacji coraz więcej jest możliwości wyboru, a miejsca, które dawniej były statyczne teraz bardzo szybko podlegają przekształceniom.

Zbigniew Zuziak zauważa, że w miastach-metropoliach istotne jest znaczenie wartości kulturowej przestrzeni (*genius loci*) przy jednoczesnym zagrożeniu dla obszarów cennych przyrodniczo oraz sygnały kryzysu tożsamości kulturowej przestrzeni¹⁴.

2. Krajobraz współczesnego Pekinu

Obecna stolica Państwa Środka jest miastem fascynującym z uwagi na różne czynniki.

Jednym z nich jest fenomen współczesnych przekształceń i tempo ich następowania. W największym uogólnieniu transformacje krajobrazu Pekinu można podzielić na trzy etapy:

- trwający setki lat historyczny model miasta odzwierciedlającego feudalny charakter państwa i tradycje filozofii (przede wszystkim konfucjańskiej),
- zapoczątkowaną w połowie XX wieku modernizację, opartą na odcięciu od feudalnej tradycji, wzorując się na radzieckich ideach rozwoju stolicy, kiedy tradycyjna gęsta tkanka miejska była zastępowana monumentalnymi budowlami nawiązującymi do socrealizmu radzieckiego,

¹¹ M. Castelis, *Siła Tożsamości*, Wydawnictwo Naukowe PWN, Warszawa 2008, s. 17.

¹² K. Pawłowska, *Idea swojskości miasta*, Wydawnictwo Politechniki Krakowskiej, Kraków 2001, s. 19.

¹³ B. Jałowiecki, *Globalny świat metropolii*, Wydawnictwo Naukowe Scholar, Warszawa 2007, s. 34.

¹⁴ Z. Zuziak, *Tożsamość urbanistyki*, Wydawnictwo Politechniki Krakowskiej, Kraków, s. 135.

- „wielkie otwarcie” to trwający od końca lat siedemdziesiątych XX wieku proces współczesnej modernizacji, oparty na wzorach państw zachodnich¹⁵. Oczywiście jest, że krajobraz dzisiejszego Pekinu jest czymś na kształt mozaiki, której elementy są miejscami oryginalnym cennym zabytkiem przeszłości, czasem pałimpsestem gdzie w miejscu dawnej tradycyjnej zabudowy wprowadzono nową, a gdzie indziej jest nowoczesną globalną metropolią, z szerokimi alejami obudowanymi wysokimi szklanymi wieżowcami z dzielnicami biznesowymi.

Przez setki lat krajobraz stolicy Państwa Środka odzwierciedlał formę hierarchii społecznej i feudalnego ustroju, gdzie w centrum horyzontalnej gęstej struktury historycznej zabudowy hutongów i *Siheyuan* (zabudowy dziedzińcowej) znajdowało się Zakazane Miasto – niedostępna dla postronnych siedziba cesarska (il.1). Stan taki utrzymywał się do połowy XX wieku, kiedy wraz z rządami Mao Zedonga nastąpiła, mająca swoje konsekwencje nie tylko w architekturze i krajobrazie Chin ale przede wszystkim w społeczeństwie, Rewolucja Kulturalna. W krajobrazie miast, w tym przede wszystkim stolicy, objawiła się planową anihilacją tradycyjnej zabudowy, ale także wielu zabytków historii i kultury¹⁶. Zburzono wówczas m. in. ocalałe z wielu zamieci historii mury Miasta Wewnętrznego¹⁷. W mieście zaczęto wprowadzać monumentalne założenia takie jak np. poszerzona do 90 m aleja Changa (wschód-zachód) przebiegająca u stóp Bramy Niebiańskiego Spokoju, przysposobiona do wojskowych parad z ciężkim sprzętem. W zamierzeniu była ona wyraznym odcięciem tego co stare, imperialne, feudalne od modernizującego się socjalistycznego społeczeństwa¹⁸. Wyrazem tego drugiego jest obudowa Palcu Niebiańskiego Spokoju z przeskalowanymi budowlami i jeszcze bardziej przeskalowanymi przestrzeniami między nimi. Warto nadmienić, że socrealizm w chińskim wydaniu jest dość oszczędny w ornament i dekorację. Miano w ten sposób uniknąć podobieństw i skojarzeń z budownictwem burżuazyjnym¹⁹.

Jednak prawdziwą rewolucją dla krajobrazu Pekinu (podobnie jak innych chińskich miast) stał się „wielki skok w przód” podyktowany rządami Deng Xiaopinga, który stworzył coś na kształt zaskakującej hybrydy państwa socjalistyczno-

¹⁵ Por. E. Trocka-Leszczyńska, A. Tomaszewicz, *Urban transformaton of Beijing*, w: *Architectus* nr 1-2 (25-25), 2009, s. 67-78.

¹⁶ Por. X. Ren, *Urban China*, Polity Press, Cambridge, 2013, s. 22-24, 95-98, także: L.M. Li., J. Dray-Novey, H. Kong, *Beijing From Imperial Capital to Olympic City*, Palgrave McMillan, New York, Houndmills 2008, s. 173-183.

¹⁷ Ibidem, s. 95, także: J. Wang, *Beijing record, A Physical and Political History of Planning Modern Beijing*, World Scientific, New Jersey, London, Singapore, Beijing, Shanghai, Hong kong, Taipei, Chennai 2011, *Passim*.

¹⁸ *Beijing From Imperial Capital...*, op. cit., s. 176-178.

¹⁹ Ibidem, s. 177.

kapitalistycznego. Otwarcie rynku dla swobodnego przepływu kapitału oraz za-
szczepienie zachodnich wzorców kształtowania przestrzeni miejskiej, zwłaszcza
w odniesieniu do przestrzeni korporacyjno-biznesowych skutkowało niezwykle
szybkimi przekształceniami w krajobrazie miasta. Powstały kolejne obwodnice, sze-
rokie arterie obudowane wysoką zabudową – szklano-stalowymi wieżowcami.
Przyśpieszyło także przekształcanie tradycyjnej zabudowy.



Il. 1. Przekształcenia krajobrazu w Pekinie dobrze ilustruje polityka kształtowania zabudowy mieszkaniowej
(fot. M. Zieliński)

Hutongi (a,b) będące horyzontalnym układem wąskich uliczek z dostępem do dziedzińcowych domostw są burzone i zastępowane wysoką zabudową o międzynarodowym wyrazie architektonicznym (b,c). Wybrane kwartały hutongów poddawane są odnowie oraz upiększeniu i są traktowane jako atrakcja turystyczna

Od tamtego czasu do dnia dzisiejszego hutongi są zastępowane nowymi dzielnicami biznesowymi lub kondominiami mieszkalnymi – w charakterze znanych także z Europy bloków mieszkalnych z tą różnicą, że pnącymi się kilkanaście, kilkadziesiąt kondygnacji w górę. Znikanie hutongów opisuje tendencja: w 1949 roku ich liczbę szacowano na 6000, a w 2005 już tylko 1500²⁰.

Pekin rozrasta się także terytorialnie. Tereny dotychczas rolnicze zamieniane są na kondominia mieszkaniowe, ale nierzadko bez podstawowego zaplecza ani nawet publicznego transportu²¹. W połowie lat siedemdziesiątych (przyszły) laureat nagrody *Pritzker* Ieoh Ming Pei, wraz z grupą amerykańskich architektów przyczynił się do ochrony krajobrazu starego miasta odradzając budowę wysokościowców w granicach dawnych murów miasta wewnętrznego²². Jednocześnie od tamtego czasu Chińczycy coraz chętniej korzystają z usług zagranicznych architektów, oczekując od nich spektakularnych realizacji. Zwrócono także uwagę na potrzebę ochrony dziedzictwa kulturowego i zabytków historii, które będąc nośnikiem tradycji i kultury, są równocześnie istotnym elementem przemysłu turystycznego²³. Niestety zdarza się, że ochrona ta przybiera patologiczne formy, przekształcając zabytkową tkankę w zrekonstruowane i skomercjalizowane obiekty²⁴.

Jednak otwarcie na świat to nie tylko przyjęcie wzorców przestrzennych i ich implementacja do chińskich miast kosztem tradycyjnej zabudowy. Ze staraniami otwarcia się Chin na świat, związane było również dążenie do włączenia Państwa Środka do kręgu państw cywilizowanych. Szansę taką dawała organizacja Igrzysk Olimpijskich – największego na świecie przedsięwzięcia społeczno-kulturowego o charakterze globalnym. Wydarzenie to dawało Chinom znakomitą okazję do pokazania całemu globowi swojej potęgi oraz przedstawieniu się jako ważnego gracza na arenie międzynarodowej i poważnego partnera do rozmów, w tym również biznesowych. Po przegranej o przysłowiowy „włos” rywalizacji z Sydney o organizację Igrzysk w 2000 roku, Chińczycy dopięli swego i od 2001 roku przygotowywali się do organizowanej w Pekinie XXIX Letniej Olimpiady w 2008 roku. Data ta wyznaczyła cezurę, do której stolica Państwa Środka miała przekształcić się w światową metropolię, nowoczesne miasto przyjazne turystom.

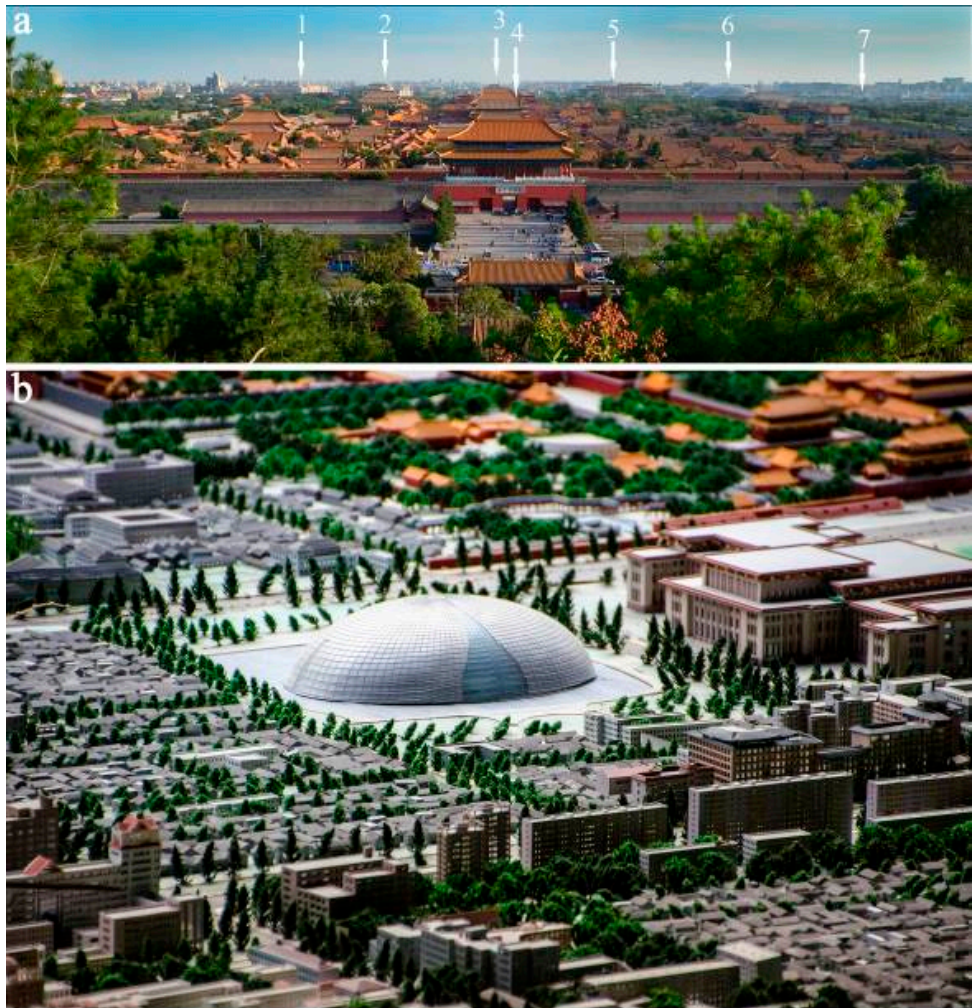
²⁰ *Urban China...*, op. cit., s. 96.

²¹ *Beijing From Imperial Capital...*, op. cit., s. 238-240.

²² J. Rykwert, *Pokusa miejsca, Przeszłość i przyszłość miast*, Międzynarodowe Centrum Kultury, Kraków 2013, s. 203.

²³ *Urban China*, op. cit. ss. 96, także: Krajewska J., *The hutongs of Beijing – between past and present*, w: *Architectus* nr 1-2 (25-25), 2009, s. 59-65.

²⁴ *Urban China*, op. cit., s. 96-98.



Il. 2. (fot. M. Zieliński)

A. Jeden z najbardziej charakterystycznych widoków Pekinu – perspektywa ze Wzgórza Węglowego w kierunku południowym. Pierwszy plan zajmuje sylweta Zakazanego Miasta (Pałacu Cesarskiego). Interesujące jest również tło: 1. Monumentalny gmach władzy municypalnej w Pekinie, 2. Socrealistyczny gmach Muzeum Narodowego zlokalizowany we wschodniej pierzei Placu Tiananmen, 3. Plac Tiananmen, 4. Zakazane Miasto, 5. Socrealistyczna, monumentalna bryła Wielkiej Hali Ludowej, 6. Tytanowo-szklana eliptyczna forma nowej Opery Narodowej (Tatr Wielki), 7. Niemal niewidoczna, ukryta poniżej koron drzew tradycyjna zabudowa Pekinu – hutongi.

B. Makieta Pekinu w Muzeum Planowania Miasta. Ilustracja przekształceń krajobrazu miasta w zakresie skali, formy, materiałów i funkcji. W tle widoczny południowo-zachodni narożnik Zakazanego Miasta. Poniżej socrealistyczna Wielka Hala Ludowa sąsiadująca z futurystyczną bryłą Opery Narodowej. Na lewo od niej gęsta struktura zabudowy hutongów.

Dlatego poza ogromnymi realizacjami związanymi z samą infrastrukturą sportową konieczną do przeprowadzenia igrzysk, pracowano nad ukończeniem wszystkich ważnych inwestycji od infrastrukturalnych, poprzez ikoniczne obiekty architektoniczne, zakrojone na gigantyczną skalę programy zazieleniania miasta i jego okolic, aż po modernizację z zakresu środowiska naturalnego. Zmiana wizerunku stolicy Pekinu w kierunku nowoczesnej metropolii wiązała się z budową szczególnych obiektów architektonicznych o funkcjach kulturalnych, usługowych i transportowych. Większość z nich realizowana była przez zachodnich architektów takich jak Terry Farrel, który wznosił Stację Szybkich Kolei (Dworzec Południowy), Sir. Norman Foster, który zbudował w owym czasie największy na świecie Międzynarodowy Port Lotniczy, Paul Andreu, który jest autorem Opery Narodowej, oraz Rem Koolhaas autor siedzib państwowej telewizji CCTV.

Te efektowne realizacje z jednej strony nasycają Pekin świeżością architektoniczną, z drugiej zasadniczo upodobniają jego obraz do innych metropolii, co potwierdzają, nie bez żalu, chińscy specjaliści. Kongjian Yu, pierwszy dziekan Szkoły Architektury Krajobrazu na Uniwersytecie w Pekinie oraz twórca i właściciel firmy projektowej Turenscape twierdzi, że aktualnie miasta stają się takie same. Jego zdaniem, wrażenie jakby miasto amerykańskie zostało przeniesione do Chin wynika z odrzucania lub zaniedbania dziedzictwa kulturowego i środowiska naturalnego, które w opinii uczonego kształtują tożsamość i różnorodność miast²⁵. W podobnym tonie wypowiada się Pei. Uważa on, że współczesna architektura chińska jest w ślepym zaułku – odcięta od historii i tradycji, po próbach (nieudanych) implementacji wzorów radzieckich, aktualnie wprowadza wzory zachodnie. W opinii Peiego w większości przypadków okażą się one równie nieudane²⁶. Amerykański architekt, chińskiego pochodzenia równocześnie nie wini zachodnich architektów o realizację śmiałych, kosztownych budowli. Pracują przecież na zlecenie inwestora, który wymaga spektakularnych realizacji. Dlatego też Chiny, w tym Pekin jako stolica, uchodzą od kilkunastu lat za raj dla architektów, którzy niemal bez skrępowania mogą realizować koncepcje, których z uwagi na skalę, innowację i stopień skomplikowania konstrukcyjnego w innych lokalizacjach nie dałoby się podjąć²⁷.

Osobnym, choć wpisanym w ideę „wielkiego otwarcia”, studium przypadku jest projekt terenu centrum olimpijskiego znanego pod nazwą Olympic Green. Znako-

²⁵ Y. Kongjian, 2006, *Fighting the Emperor's Playground* w: <http://landarchives.asla.org/landsearch/archive/2006/1017/ku.html> (dostęp: grudzień 2014).

²⁶ X. Li, *The Celebration of Superciality: Chinese Architecture since 1979*, *Journal of Architecture* 4, 2000, s. 391-409,

²⁷ C. Marvin, „All Under Heaven” – *Megaspace in Beijing*, w: *Owning the Olympics, Narratives of the New China*, Price M.E., Dayan D., (red.), The University of Michigan Press, 2011, s. 244-245.

micie widać w nim potrzebę kontynuowania tradycji urbanistycznej. *Propozycja projektowa powinna odzwierciedlać i wzmocnić znaczenie osi centralnej w układzie Pekinu. Z jednej strony należy zachować i chronić historię, a z drugiej, odzwierciedlić ducha współczesności, wielkich osiągnięć i nowych wydarzeń w Pekinie. Należy stworzyć nowy obraz dla miasta i odcisnąć unikalne kulturowe dziedzictwo pekińskiej olimpiady*²⁸. Przytoczony cytat z warunków konkursowych ilustruje oczekiwania organizatorów względem centrum olimpijskiego: tradycja i nowoczesność.

Centrum Olimpijskie zlokalizowano w północnej części miasta, pomiędzy czwartą i piątą obwodnicą²⁹, konsekwentnie wiążąc nową inwestycję ze „starą” częścią, lokując Centrum Olimpijskie na głównej osi Pekinu.

Konkurs na teren głównej areny IO rozstrzygnięto wyłaniając i realizując projekt pracowni *Sasaki Associates Inc.* z USA (Il. 3). Zaproponowana koncepcja została zrealizowana zgodnie z założeniami przedstawionymi w pracy konkursowej. Pominięto kilka detali. Najistotniejszym z nich był zamiar podzielenia głównej osi o długości 5 km na jednokilometrowe odcinki i akcentowania ich placami i innymi formami przestrzennymi, które miały symbolizować i upamiętniać najważniejsze wydarzenia i legendy z trwającej pięć tysięcy lat kultury chińskiej. Jak zauważa Carolyn Marvin, zaniechanie tego założenia, może nie być przypadkowe, gdyż akcentowanie feudalnej przeszłości mogło nie być na rękę dzisiejszej władzy³⁰. Północna część założenia Olympic Green jest ogromnym (680 ha) parkiem. Istotne jest, że zgodnie z wizją autorów koncepcji forma parku widziana w rzucie, przywodzi na myśl skojarzenia ze smoczą głową. Kształt ten tworzą akweny, które swobodnie wiją się w kierunku południowym, układając się w korpus smoka³¹. Z poziomu człowieka forma ta nie jest możliwa do odczytania, tym niemniej poza kontynuacją tradycyjnej osi centralnej i zaniechanego pomysłu na podkreślenie w przestrzenny sposób historii cywilizacji chińskiej, jest to najważniejsze z odwołań do rodzimej tradycji.

²⁸ 2008 *Beijing Olympic Games*, Beijing Municipal City Planning Commission, Crystal Digital Media, Beijing 2002, s. 11.

²⁹ Igrzyska zdeterminowały przyśpieszenie ich budowy.

³⁰ *All Under Heaven...*, op. cit., s. 251.

³¹ Formą smoka jako nawiązania do kultury chińskiej posłużył się także Sir. Norman Foster projektując Międzynarodowy Port Lotniczy. Budowla w rzucie przypomina sylwetkę wydłużonego smoka. Miejscami zewnętrzną powłoka portu lotniczego pokryta jest czerwonym materiałem z trójkątnymi otworami kojarzącymi się ze smoczymi łuskami. *Discovering China: Contemporary Architecture in China*, 2011, Shanghai Press and Publishing Development Company, Shanghai, s. 98-101.

Kluczowym elementem w krajobrazie terenu przygotowanego na Igrzyska Olimpijskie jest Stadion Narodowy projektu pracowni Herzog & de Meuron przy współpracy China Architecture Design and Reserch Group, a szczególnie chińskiego artysty Ai Weiwei. Autorzy stadionu przyznają, że inspiracji dla jego formy szukali w strukturze spękanej chińskiej porcelany oraz we wzorze krat w oknach tradycyjnej architektury okresu dynastii Ming³². Ku zaskoczeniu i zadowoleniu autorów lokalna społeczność inaczej odczytała formę obiektu nazywając go Ptasim Gniazdem³³.

Szukanie skojarzeń ze światem przyrody lub legend jest zresztą bardzo charakterystyczne dla kultury chińskiej. Stadion został zaakceptowany przez lokalną społeczność i przyjęty jako swój, być może z jeszcze jednego powodu. Autorzy budowli skorzystali z tradycyjnego schematu kolorystycznego w zwyczajowym budownictwie chińskim, gdzie zewnętrzna powłoka utrzymana jest w naturalnych odcieniach szarości, a wewnątrz nasączone czerwienią³⁴ – barwą symbolizującą szczęście w kulturze Państwa Środka. Stadion dzięki swojej niezwyklej i nowatorskiej formie stał się nie tylko symbolem chińskiej Olimpiady ale także ikoną Pekinu i jest uważany za wybitne dzieło architektury w wymiarze międzynarodowym³⁵. Przykład ten jest bardzo ważnym przypadkiem, kiedy architektura o znaczeniu międzynarodowym o ile nie wyrasta wprost z lokalnej tradycji to bardzo mocno podkreśla tożsamość lokalną. Stadion Narodowy / Ptasie Gniazdo wysoce jednoznacznie identyfikuje przestrzeń, wyróżniając ją na tle innych podobnych założeń na całym świecie.

Vis a vis stadionu, po drugiej stronie centralnej osi mieści się drugi, bardzo zindywidualizowany obiekt – pływalnia olimpijska tzw. Kostka Wodna. Budowla ta mimo, iż równie nowoczesna w formie to jednak całkowicie inna w wyrazie niż stadion. Prostopadłościenna błękitna bryła pływalni okryta jest niemal bimorficzną strukturą przypominającą pęcherze powietrza zamknięte w wodnej kostce. Projekt pracowni PTW Architects bazuje na założeniach chińskiej filozofii projektowania przestrzeni, zgodnie z którą postać kostki jest podstawową formą architektoniczną³⁶. Inną postacią łączenia nowoczesnej technologii z tradycyjnym znaczeniem symboliki jest oddana na fasadzie budynku struktura kryształów i cząsteczek, będąca zwróceniem się do archetypu wody jako starożytnego symbolu szczęścia i spokoju³⁷.

³² Ibidem, s. 243.

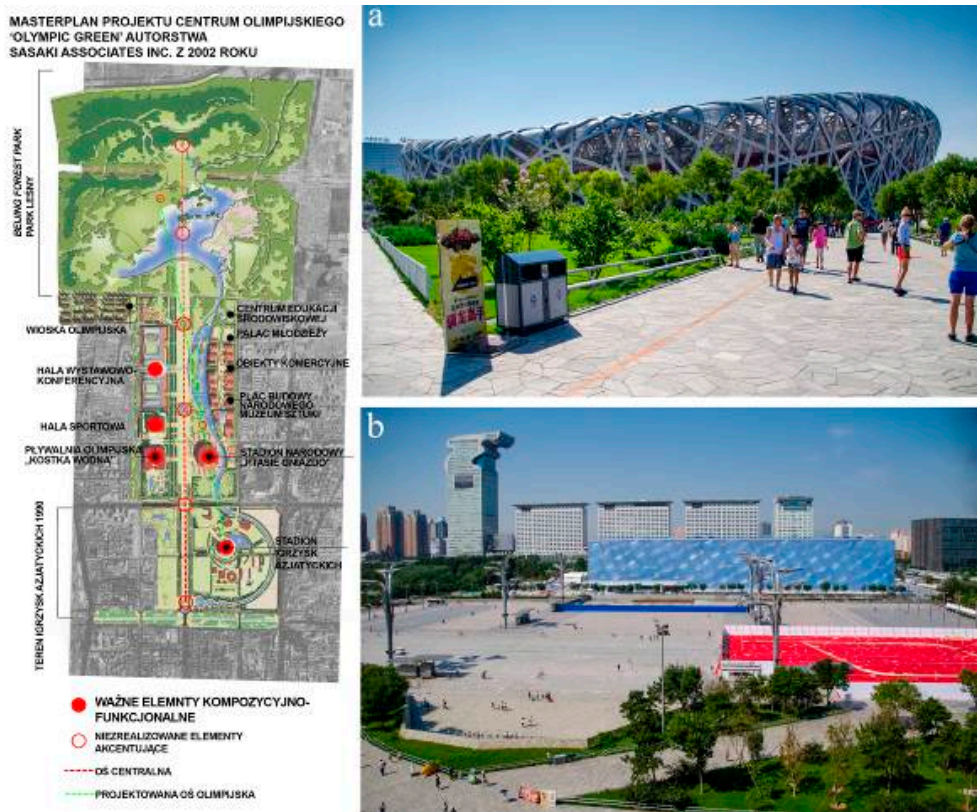
³³ www.herzogdemeuron.com (dostęp: maj 2015).

³⁴ *All Under Heaven...*, op. cit., s. 242.

³⁵ *Discovering China...*, op. cit., s. 102-105.

³⁶ Ibidem, s. 108.

³⁷ *All Under Heaven...* op. cit., s. 243.



Il. 3. Plan całości Olympic Green (fot. M. Zieliński)

W rzucie widoczna jest postać smoka mająca wiązać teren z tradycją i kulturą lokalną. Stadion Narodowy znany pod nazwą Ptasie Gniazdo stanowi najważniejszy element centrum olimpijskiego (a) i został zaakceptowany przez lokalną społeczność. Zestawienie kontrowersyjnego budynku Pangu Plaza ze statyczną i elegancką bryłą olimpijskiej pływalni ilustruje współczesny stan architektury w Pekinie (b).

Odwołania te są bardzo subtelne, być może nieczytelne dla wielu odbiorców, zwłaszcza w zestawieniu z sąsiednim stadionem. Niemniej jednak obiekt ten dzięki swojej eleganckiej i powściągliwej, a przy tym bezdyskusyjnie nowoczesnej i nowatorskiej formie zasługuje na miano doskonałej architektury.

Zgoła odmienny charakter prezentuje powstały równoległe do obiektów olimpijskich zespół budynków Pangu Plaza projektu Li Zuyuan chińskiego architekta prowadzącego biuro C.Y. Lee & Partners, na Tajwanie. Jego charakterystyczna forma nie zmusza do wytężonej pracy wyobraźni i łatwo przywołuje skojarzenia z postacią smoka przynajmniej w kontekście Pekinu (il. 3b). Choć jak podaje portal weburbanist.com gdyby umieścić cały obiekt w innym kontekście to mógłby przy-

pominać np. lokomotywę ciągnącą wagony³⁸, to jednak budowla wyróżnia się w linii nieba i nie pozostawia odbiorców obojętnymi. Pytanie na ile jest to współczesna architektura chińska i ile w niej tradycji pozostaje otwarte.

Przywołana przy scharakteryzowaniu okolic Palcu Tiananmen Opera Narodowa projektu Paula Andreu zarówno skalą, formą jak i zastosowanymi materiałami wyróżnia się z pozostałej zabudowy i trudno doszukiwać się w niej prób wyrastania z lokalności. Potwierdza to sam autor, który twierdzi, że celowo chce odciąć się od istniejącej zabudowy Placu Tiananmen by dodać nowy rozdział do historii Pekinu³⁹. Tymczasem w projekcie tym można odnaleźć interesującą próbę interpretacji lokalnej tradycji. Zawarta ona została w samym rozplanowaniu budowli, która owalna (zblizona do okręgu) w rzucie znajduje się w środku prostokątnego w narysie sztucznego jeziora. Jest to nawiązanie do tradycyjnego rozplanowania Świątyni Nieba, w której współśrodkowe okręgi i kwadraty symbolizują odpowiednio niebo i ziemię. Nie przełożyło się to jednak na tak dużą sympatię mieszkańców Pekinu jaką obdarzyli Ptasie Gniazdo. Co więcej budowla krytykowana jest nie tylko z uwagi na koszty budowy i utrzymania ale przede wszystkim na rażąca manifestację odmienności względem otoczenia. Istnieją opinie, że forma budowli kojarzy się mieszkańcom z tradycyjnym grobem w formie kopca⁴⁰.

3. Podsumowanie i konkluzje

Wyrwa w ciągłości historycznej, która powstała w Chinach w XX wieku spowodowała współcześnie dotkliwy brak rodzimej architektury. Dodatkowo w czasach przepływu informacji i kapitału o zasięgu globalnym na Chiny spadło kolejne zagrożenie – unifikacji przestrzeni poprzez stosowanie wzorów importowanych z krajów zachodnich lub wręcz zapraszaniu zachodnich architektów i wymagania od nich projektowania tak jak na zachodzie. Skutkuje to powtarzaniem form uniwersalnych, pozbawionych lokalnego charakteru, a w krajobrazie całej metropolii sprzyja zatracaniu wyróżników identyfikujących rodzimość.

Nauka płynąca z analizy przytoczonych przykładów pokazuje, że twórcy starając się nawiązać do lokalnych tradycji często posługują się językiem zbyt oczywistym jak w przypadku Pangu Plaza. Innym razem stosowane w projektach nawiązania i analogie są nieczytelne z uwagi na skalę założenia (Masterplan Olympic Green, Międzynarodowy Port Lotniczy). Czasem poszukiwane przez autorów na-

³⁸ <http://weburbanist.com/2011/10/30/enter-the-dragon-building-beijing-chinas-pangu-plaza> (dostęp: maj 2015).

³⁹ *Beijing From Imperial Capital...*, op. cit., s. 258.

⁴⁰ *Ibidem*, s. 258.

wiązania tożsamościowe nie muszą być odczytane zgodnie z założeniem, ale być może uruchamiają pewien rozumiały dla rodzimej społeczności język, za pomocą którego może ona nazwać i przyswoić projekt, tak jak to miało miejsce w przypadku Ptasio Gniazda. Zasiała tu synergia zaowocowała również nadaniem przestrzeni silnej identyfikacji, poprzez ikoniczną rolę architektury. Przykład Opery Narodowej uzmysławia, że mimo rozmachu budowli i atrakcyjności architektonicznej, dla tożsamości lokalnej krajobrazu miasta ważniejsze są zagadnienia skali, materiału i formy, a w przełamaniu wyobcowania z kontekstu nie pomaga nawiązanie do tradycyjnej symboliki zapisanej w planie budynku.

Wobec unifikacji form, trudno o zachowanie tożsamości krajobrazu wielkiego miasta *sensu largo*. Tym niemniej możliwe jest odszukanie pojedynczych komponentów lub fragmentów miasta charakteryzujących się określoną tożsamością – skłania to do konkluzji, że ochrona tych niewielkich fragmentów powinna zyskiwać na znaczeniu.

We wzmacnianiu tożsamości lokalnej pomocne wydaje się użycie tego samego języka jakim komunikuje się lokalna przestrzeń i identyfikujący się z nią mieszkańcy, czyli zrozumienie kulturowego kodu i zapisanie nim dodawanych elementów. W teorii wydaje się to proste, ale jak pokazuje praktyka wcale takim nie jest.

Wnioski te mają charakter uniwersalny, można je przenieść także na grunt rodzimy, gdzie również, choć nie na tak dużą skalę mamy do czynienia z procesem globalizacji i postępującą za nią unifikacją przestrzeni.

Literatura

- 2008 *Beijing Olympic Games*, Beijing Municipal City Planning Commission, Crystal Digital Media, Beijing 2002.
- Bogdanowski J., *Kompozycja i planowanie w architekturze krajobrazu*, Zakład Narodowy im. Ossolińskich, Wydawnictwo Polskiej Akademii Nauk, Wrocław, Warszawa, Kraków, Gdańsk 1976.
- Bogdanowski J., *Droga od percepcji do ochrony i kształtowania krajobrazu w: O percepcji środowiska*, red. *idem*, Oficyna Wydawnicza Instytutu Ekologii PAN, Dziekanów Leśny 1994.
- Castelis M., *Siła Tożsamości*, Wydawnictwo Naukowe PWN, Warszawa 2008, s.17,
- Cullen G., *Obraz Miasta wydanie skrócone*, wyd. Ośrodek „Brama Grodzka – teatr NN”, Lublin 2011.
- Jałowiecki B., (red) *Czy metropolia jest miastem?*, Wydawnictwo Naukowe SCHOLAR, Warszawa 2009.
- Gzell S., *Architektura metropolii? w: Czy metropolia jest miastem?*, Wydawnictwo Naukowe SCHOLAR, Warszawa 2009.
- Jałowiecki B., *Globalny świat metropolii*, Wydawnictwo Naukowe Scholar, Warszawa 2007.

- Jałowiecki B., Szczepański M., *Miasto i przestrzeń w perspektywie socjologicznej*, Wydawnictwo Naukowe Scholar, Warszawa 2010.
- Kosiński W., *Globalizacja i ponowoczesność a tożsamość miasta w: Globalne problemy tożsamości miast*, Zeszyty naukowe Politechniki Poznańskiej, Poznań 2007.
- Kongjian Y., 2006, *Fighting the Emperor's Playground* w: www.landarchives.asla.org/landsearch/archive/2006/1017/yu.html (dostęp: grudzień 2014).
- Kong H., *Beijing From Imperial Capital to Olympic City*, Palgrave MacMillan, New York, Houndmills 2008.
- Krajewska J., *The hutongs of Beijing – between past and present*, w: *Architectus* nr 1-2 (25-25), 2009.
- Li L.M., Dray-Novey J., Wang J., *Beijing record, A Physical and Political History of Planning Modern Beijing*, World Scientific, New Jersey, London, Singapore, Beijing, Shanghai, Hong kong, Taipei, Chennai 2011.
- Li X., *The Celebration of Superciality: Chinese Architecture since 1979*. *Journal of Architecture* 4, 2000.
- Lynch K., *Obraz miasta*, wyd. Archiwolta, Kraków 2011.
- Marvin C., „All Under Heaven” – *Megaspace in Beijing*¹ w: *Owning the Olympics, Narratives of the New China*, Price M. E., Dayan D., (red.), The University of Michigan Press, 2011.
- Discovering China: Contemporary Architecture in China*, Shanghai Press and Publishing Development Company, Shanghai 2011.
- Pawłowska K., *Idea swojskości miasta*, Wydawnictwo Politechniki Krakowskiej, Kraków 2001.
- Ren X., *Urban China*, Polity Press, Cambridge 2013.
- Rykwert J., *Pokusa miejsca, Przeszłość i przyszłość miast*, Międzynarodowe Centrum Kultury, Kraków 2013.
- Trocka-Leszczyńska E., Tomaszewicz A., *Urban transformation of Beijing*, w: *Architectus* nr 1-2 (25-25), 2009.
- Zieliński M., *Krajobraz post olimpijski – rola centrum olimpijskiego w procesie przekształceń urbanistycznych i krajobrazowych na przykładzie Pekinu*, w: *Czasopismo Techniczne* Wydawnictwo Politechniki Krakowskiej (w druku).
- Zuziak Z., *O tożsamości urbanistyki*, Wydawnictwo Politechniki Krakowskiej, Kraków 2008.

Źródła interentowe:

www.herzogdemeuron.com (dostęp: maj 2015).

www.weburbanist.com/2011/10/30/enter-the-dragon-building-beijing-chinas-pangu-plaza/