

Małgorzata Wijas (wijasm@tu.kielce.pl)

Katedra Technologii Mechanicznej i Metrologii, Wydział Mechatroniki i Budowy Maszyn,
Politechnika Świętokrzyska w Kielcach

Sylwia Mochocka (smochocka@tu.kielce.pl)

Katedra Architektury i Urbanistyki, Wydział Budownictwa i Architektury,
Politechnika Świętokrzyska w Kielcach

Patrycja Haupt (phaupt@pk.edu.pl)

Katedra Kształtowania Środowiska Mieszkaniowego, Instytut Projektowania
Urbanistycznego, Wydział Architektury, Politechnika Krakowska

Nowy pierwiastek w modelu współpracy fundacja – samorząd – człowiek – biznes

New element in university – foundation – self-government – human – business model

Streszczenie

W artykule przedstawiono model współpracy uczelni z organizacją pozarządową – fundacją. Określono cel, charakter oraz zasady powyższego współdziałania. Na podstawie przeprowadzonych remontów mieszkań pokazano efekt pracy studentów Politechniki Świętokrzyskiej oraz pracowników naukowo-dydaktycznych z Fabryką Remontów. Artykuł obrazuje wzajemne korzyści wynikające ze współdziałania oraz pokazuje końcowe efekty istnienia modelu współpracy uczelnia – fundacja – samorząd – człowiek – biznes.

Słowa kluczowe: fundacja, uczelnia, wnętrze, przestrzeń prywatna, społeczeństwo, architektura mieszkaniowa, zrównoważone projektowanie architektoniczno-urbanistyczne

Abstract

The article presents a model of cooperation between the university and the non-government organization, shows the aim, character and rules of this kind of interaction. The article presents effects of students' work led by their teachers. This work is an attempt to show the mutual benefits of synergies and final effects of the university – foundation – self-government – human – business model.

Keywords: foundation, university, interior, private space, society, residential architecture, sustainable architectural and urban design

1. WPROWADZENIE

Nauka na uczelni wyższej jest ostatnim etapem edukacji młodego człowieka. Poprzedza ona jego wejście na rynek pracy, dlatego powinna w jak najlepszy sposób przygotować go do przyszłego zawodu zarówno od strony teoretycznej jak i (lub przede wszystkim) praktycznej. W ostatnich latach można zaobserwować spadek jakości kształcenia, do którego w znacznym stopniu przyczynił się między innymi wzrost liczby studentów. Dodatkowo niedostateczna liczba godzin praktyki zawodowej sprawia, że studenci nie są wystarczająco przygotowani do zawodu. To z kolei ma przełożenie na brak zadowolenia przedsiębiorców z absolwentów uczelni wyższych (młodych pracowników).

Współpraca z otoczeniem społecznym i gospodarczym oraz relacje z sektorem przedsiębiorstw czy sektorem pozarządowym powinny stać się podstawą funkcjonowania uczelni wyższych. Realizacja tego typu współpracy niesie za sobą wiele korzyści między innymi dbałość o jakość kształcenia, możliwość wykorzystania teoretycznej wiedzy zdobytej przez Studentów w praktyce, a także realizację wspólnych przedsięwzięć dydaktycznych i naukowo-badawczych.

Odpowiednia współpraca uczelni wyższych z partnerami gospodarczymi prowadzi do pojawienia się na rynku pracy absolwentów, posiadających wiedzę teoretyczną wzbogaconą o jej praktyczne zastosowanie. Zgodnie z ustawą o szkolnictwie wyższym jednym z zadań uczelni jest kształcenie nowych umiejętności niezbędnych na rynku pracy oraz działanie na rzecz społeczności lokalnych i regionalnych¹.

Uczelnie, wychodząc temu naprzeciw, szukają nowych sposobów przekazania studentom praktycznej wiedzy. Odbywa się to między innymi poprzez zwiększanie godzin obowiązkowej praktyki w biurze o konkretnej specjalizacji oraz szukaniu nowych możliwości kontaktów ze środowiskiem biznesowym.

W 2016 roku Politechnika Świętokrzyska podpisała porozumienie o współpracy z Fundacją Fabryki Marzeń i tym sposobem studenci architektury i urbanistyki stali się nowym pierwiastkiem w modelu współpracy fundacja – samorząd – człowiek – biznes. Fundacja prowadzi działania na terenie całej Polski, a główną siedzibę ma w Kielcach. Praca fundacji (organizacji) opiera się na pomocy stypendialnej, pomocy w rozwoju osobistym oraz remontach. Mają one na celu „budowanie nowej, lepszej przyszłości, stawianie solidnych fundamentów dla rozwoju najmłodszych”. Służą poprawie warunków bytowych ludzi w trudnej sytuacji materialnej, opierając się na zaspokajaniu podstawowych potrzeb, w tym prawa do higieny i intymności. Wpływają na przywrócenie im marzeń i wiary w możliwość godnego życia². Podjęta przez fabrykę współpraca z uczelnią dotyczy Fabryki Remontów, której celem jest poprawa komfortu życia ludzi poprzez remont mieszkań, w których nie ma warunków do prawidłowego funkcjonowania oraz rozwoju i nauki dla dzieci, bo to właśnie w trosce o przyszłość najmłodszych są czynione kroki fundacji.

Wiek XXI niesie potrzebę życia w dobrych warunkach bytowych, tworzących odpowiednią przestrzeń do prawidłowego funkcjonowania, sprzyjających nauce i pracy,

poczucia fizycznego i psychicznego bezpieczeństwa, umożliwiającym budowanie lepszego jutra. Współczesny świat stwarza konkretne wymogi, a współczesny człowiek musi im sprostać. Mimo znacznej poprawie jakości życia w społeczeństwie nadal jest wiele rodzin, które z różnych przyczyn, często zdrowotnych, nie są w stanie stworzyć samym sobie i najbliższym odpowiednich warunków do życia. Zła sytuacja materialna sprawia, że brakuje im podstawowych środków do prawidłowego funkcjonowania, prawa do higieny i intymności, pozbawia godności i wiary w możliwość poprawy tej sytuacji.

Naprzeciw tym wymaganiom codzienności wychodzi Fundacja Fabryki Marzeń, niosąc pomoc potrzebującym. Fundacja „Fabryki Marzeń” jest organizacją, której działalność jest zwieńczeniem wieloletniej pracy na rzecz rozwoju tych, którzy z różnych przyczyn znajdują się w trudnej sytuacji. Jej działalność opiera się na modelu współpracy z wieloma partnerami (firmami, spółkami, stowarzyszeniami, organizacjami i instytucjami) – za każdą z nich stoją ludzie.

W świetle porozumienia między uczelnią a fundacją studenci architektury i urbanistyki, jako grupa doskonale wpisująca się w ten profil działalności, została jako pierwsza zaproszona do współpracy. Pierwszymi wolontariuszami zostali studenci ostatniego roku studiów. Posiadają oni największą wiedzę ogólną z zakresu architektury i budownictwa i mają za sobą zajęcia z przedmiotu Projektowanie architektury wnętrz. Będąc na ostatnim etapie studiów, mają okazję sprawdzenia zdobytej wiedzy w praktyce i przełożenia teoretycznego przygotowania na praktyczne zastosowanie.

Chętni studenci w charakterze wolontariuszy pod nadzorem architektów – pracowników naukowo-dydaktycznych stali się nowym pierwiastkiem w modelu współpracy fundacja – samorząd – człowiek – biznes. W marcu razem z Fabryką Remontów podjęli pracę nad generalnym remontem pierwszego mieszkania.

2. REMONT MIESZKANIA PRZY UL. URZĘDNICZEJ W KIELCACH³

Pierwszy przeprowadzony w ramach współpracy remont odbył się w Kielcach przy ulicy Urzędniczej. Mieszkanie należy do matki samotnie wychowującej dwie córki w wieku gimnazjalnym.

Prace rozpoczęto wizją lokalną oraz inwentaryzacją stanu istniejącego (il. 1). Przeprowadzono wywiad z rodziną w celu zapoznania się z ich oczekiwaniami wobec zamierzonego remontu. Kolejnym etapem były konsultacje z przedstawicielami Fundacji dotyczące budżetu przewidzianego na remont, czasu trwania oraz zakresu prac remontowo-budowlanych. Wolontariuszy podzielono na grupy, z których każda wykonała osobną koncepcję. Wspólnie wyłoniono projekt, który wychodził naprzeciw oczekiwaniom mieszkańców oraz uwzględniał wcześniejsze założenia i ustalenia (il. 2). Wybrana koncepcja zakładała zmiany w układzie funkcjonalnym mieszkania. Nadrzędnym celem było wydzielenie dla każdego

Tabela 1

Charakterystyka mieszkańców, opis stanu istniejącego

Lokalizacja	Kielce, ul. Urzędnicza 1.
Typ lokalu	Mieszkanie w bloku wielorodzinnym
Powierzchnia	43 m ²
Opis funkcjonalny	2 pokoje, kuchnia, łazienka, przedpokój
Użytkownicy	3 osoby: matka i dwie córki – 14-letnia Julia i 16-letnia Michalina
Charakterystyka mieszkańców	Matka samotnie wychowująca dwie córki. Młodsza z córek dzieli z matką większy pokój. Starsza córka zajmuje osobny pokój
Opis stanu istniejącego	Dziurawe podłogi, brak umywalki, ciekące krany, urządzenia do wymiany. Kuchnia do remontu; brak okapu i niesprawną lodówkę. Podłoga w całym mieszkaniu do wymiany (w kuchni i przedpokoju wykładzina PVC, w pokojach stary parkiet)
Okres prac remontowych	kwiecień–maj 2017

z użytkowników prywatnej przestrzeni. Dokonano tego poprzez wyburzenie ściany działowej dzielącej kuchnię z dużym pokojem oraz wybudowanie jej w miejscu wydzielającym odrębny pokój dla młodszej córki oraz aneks kuchenny z salonem dla matki. Drugi pokój oraz łazienka z korytarzem pozostawały bez zmian (il. 3). W całym mieszkaniu wymieniono posadzkę, poprawiono instalację elektryczną, wyrównano i ponownie pomalowano ściany, skuto starą glazurę i położono nowe płytki (il. 5). Dodatkowo powiększono kuchnię, zapewniając funkcjonalne rozmieszczenie urządzeń oraz odpowiednią ilość blatu roboczego (il. 6). Przewidziano również brakujący okap i lodówkę. W łazience uwzględniono umywalkę, której wcześniej brakowało, oraz prysznic zamiast wanny (il. 7). Wszystkie pomieszczenia wyposażono w nowe meble, sprzęty i oświetlenie.

Studenci, oprócz prac projektowych, wykonali pewne prace wykonawcze, jak np. malowanie grafiki na ścianach w przedpokoju (il. 8) oraz wykorzystując swoje umiejętności plastyczne, wykonali szkice odręczne, które zawisły w pokojach dziewczynek (il. 9). Wyremontowane mieszkanie przekazano rodzinie 15 maja 2017 roku (il. 10, 11).

ZAKRES PRAC STUDENTÓW (ZADANIE STUDENTÓW)	
1.	Wizja lokalna. Inwentaryzacja stanu istniejącego.
2.	Wywiad z rodziną. Zapoznanie się z oczekiwaniami.

3.	Rysunki inwentaryzacyjne.
4.	Ustalenia z fundacją – omówienie zakresu prac oraz budżetu przewidzianego na remont.
5.	Wstępne koncepcje. Podział wolontariuszy na grupy. Każda z grup przygotowała osobną koncepcję. Wyłonienie jednej.
6.	Przedstawienie wybranej koncepcji fundacji, a następnie rodzinie.
7.	Uszczegółowienie koncepcji. Wizualizacje każdego pomieszczenia.
8.	Rysunki techniczne: rzut mieszkania, rys. wyburzeń, dyspozycje budowlane, rysunki mebli kuchennych na wymiar oraz szaf w zabudowie, rys. elektryki i wod.-kan. Zestawienie materiałów, powierzchni, urządzeń, mebli i oświetlenia.
9.	Projekt grafiki na ścianie w przedpokoju.
10.	Wykonanie grafiki.
11.	Koordinowanie wykonywanych prac.
12.	Wykonanie obrazów do zaprojektowanych wnętrz.

3. REMONT MIESZKANIA W BILCZY

W maju bieżącego roku rozpoczęto remont kolejnego mieszkania zlokalizowanego w miejscowości Bilcza koło Kielc. Mieszkanie należy do sześciuosobowej rodziny: rodzice, dwaj pełnoletni synowie oraz dwie córki uczęszczające do szkoły podstawowej. Głowa rodziny ze względu na zły stan zdrowia nie jest w stanie podjąć żadnej pracy. Matka wykonuje prace dorywcze (il. 4, 12, 13, 14).

Zadaniem projektowym jest wykonanie koncepcji dla części mieszkania przeznaczonej dla dziewczynek oraz wszystkich części wspólnych, tj. łazienki i kuchni. Nadrzędnym celem jest stworzenie prywatnych przestrzeni dla rodziców i córek. Koncepcja zakłada salon z aneksem kuchennym dla rodziców oraz wspólny pokój dla dziewczynek.

Praca wolontariuszy przebiega w taki sam sposób, jak podczas remontu poprzedniego mieszkania. Do prac projektowych dołączyli studenci młodszych lat kierunku architektury i wzornictwa przemysłowego. Odbyto wizję lokalną oraz inwentaryzację stanu istniejącego. Przeprowadzono wywiad z rodziną oraz konsultacje z przedstawicielami Fundacji dotyczące budżetu przewidzianego na remont, czasu trwania oraz zakresu prac remontowo-budowlanych. Zespół wolontariuszy przygotował jedną wspólną koncepcję, która przeszła wstępną akceptację w Fundacji. Projekt jest na etapie koordynacji międzybranżowych.

Lokalizacja	Bilcza
Typ lokalu	Mieszkanie w bloku wielorodzinnym
Powierzchnia	60 m ²
Opis funkcjonalny	3 pokoje, kuchnia, łazienka, przedpokój
Użytkownicy	6 osób: rodzice, dwaj pełnoletni synowie oraz dwie córki w wieku 10 i 12 lat
Charakterystyka mieszkańców	Schorowany ojciec, matka podejmująca prace dorywcze, dwie córki w wieku 10 i 12 lat, dwaj pełnoletni synowie. Dwa pokoje zajmowane są przez dorosłych synów, a trzeci przez rodziców z córkami.
Opis stanu istniejącego	Wykładzina leżąca na betonowej posadzce, zawilgocone ściany i sufity, pleśń w łazience, wadliwa instalacja elektryczna (brak oświetlenia w łazience), niesprawny piec i brak ciepłej wody, ciekące krany i niesprawne sprzęty kuchenne, budynek nieocieplony od zewnątrz
Data rozpoczęcia prac	Maj 2017

4. PODSUMOWANIE

Uczestniczenie w wolontariacie, którego działania są zbieżne z wykonywaniem przyszłego zawodu, niesie ze sobą szereg korzyści. Program kształcenia (w przypadku przedmiotu Projektowanie architektury wnętrza i nie tylko) daje teoretyczne przygotowanie. Student zapoznaje się z wiedzą teoretyczną (część wykładu) oraz ma konkretne zadanie projektowe, w którym określono cel, zamierzenie oraz często, ale nie zawsze, użytkownika. Wykonuje projekt koncepcyjny oraz opracowuje określony zakres oddania projektu bez szczegółowych rysunków technicznych. Współpraca z fundacją daje możliwość uczestniczenia w całym procesie projektowo-wykonawczym. Studenci, zanim przejdą do koncepcji, muszą odbyć wizję lokalną, inwentaryzację oraz wywiad z konkretnymi użytkownikami, którzy mają swoje oczekiwania związane z remontem. Istnieje też szereg wytycznych projektowych, jak np. budżet, szereg uwarunkowań i ograniczeń, z którymi trzeba się zmierzyć na etapie przygotowywania koncepcji, jak również często na etapie wykonawczym. Studenci współpracują z poszczególnymi wykonawcami, wykonują dla nich kompletne rysunki techniczne oraz prowadzą ustalenia, odbywają spotkania i rozmowy. Podejmują decyzje na bieżąco w trakcie trwania remontu. Napotykają na trudności w wykonaniu projektu koncepcyjnego. Śledzą cały proces i widzą różnice między projektem a wykonaniem. Nowo zdobyta wiedza oraz doświadczenie są przydatne podczas

każdego kolejnego projektu. Skraca czas pracy nad koncepcją, zmniejsza ryzyko popełnienia błędów projektowych.

Taki rodzaj współpracy przyczynia się do wzbogacenia predyspozycji i doświadczenia studentów.

Powiązanie oferty kształcenia szkół wyższych z przedsiębiorstwami oraz innymi organizacjami mogącymi pomóc przyszłemu absolwentowi w wejściu na rynek pracy powinno stać się nowym spojrzeniem na sposób zarządzania uczelnią.

Współpraca uczelni z biznesem może znacząco wpłynąć na poziom atrakcyjności absolwentów na rynku pracy. Natomiast rozpoznawalność uczelni wśród pracodawców jest istotnym kryterium jej oceny w rankingach, co z kolei wpływa na jej wybór przez przyszłych kandydatów.

Rodzaj współpracy opisany w artykule niesie za sobą przede wszystkim sieć kontaktów, rozpoznawalność uczelni, jak i organizacji, z którą współpracuje. Cały proces projektowy oraz wykonawczy jest nagrywany przez telewizję Politechniki Świętokrzyskiej oraz TVP Kielce. Na podstawie systematycznych nagrań powstaje materiał filmowy emitowany w telewizji lokalnej oraz krajowej.

Opisany w artykule model współpracy daje także wymierne korzyści dla Fabryki Remontów. Przed rozpoczęciem remontu fundacja ma do dyspozycji projekt koncepcyjny oraz komplet dokumentacji technicznej, na podstawie których mogą oszacować koszt inwestycji. Rysunki oraz zestawienia powierzchni, materiałów, urządzeń oraz sprzętów służą do porozumiewania się z poszczególnymi wykonawcami oraz są podstawą do przeprowadzenia całego remontu. Studenci sprawują nadzór nad całością prac remontowych, co sprzyja prawidłowej koordynacji międzybranżowej, eliminuje ewentualne błędy oraz skraca czas przepływu informacji oraz czas pracy.

Korzyści ze współpracy dla studentów:

- zastosowanie zdobytej wiedzy w praktyce;
- wyćwiczenie umiejętności prawidłowej aranżacji funkcjonalnej wnętrza;
- wskazanie związków teorii z praktyką projektową poprzez stosowanie produktów dostępnych na rynku;
- doświadczenie w konkretnej specjalizacji, jaką jest projektowanie wnętrza;
- poszerzenie wiedzy, nowe umiejętności;
- współpraca z branżystami i innymi uczestnikami procesu;
- realizacja projektu koncepcyjnego;
- zapoznanie się z trudnościami wynikającymi z realizacji zamierzonej koncepcji;
- uczestnictwo i poznanie procesu od koncepcji po realizację;
- odniesienie się do różnic między projektem a wykonaniem (efektem końcowym);
- atrakcyjniejsze portfolio-satysfakcja osobista;
- kreowanie wizerunku w mediach;
- większe prawdopodobieństwo zatrudnienia po studiach;

- lepsze wejście na rynek pracy;
- budowa sieci kontaktów w środowisku biznesowym.

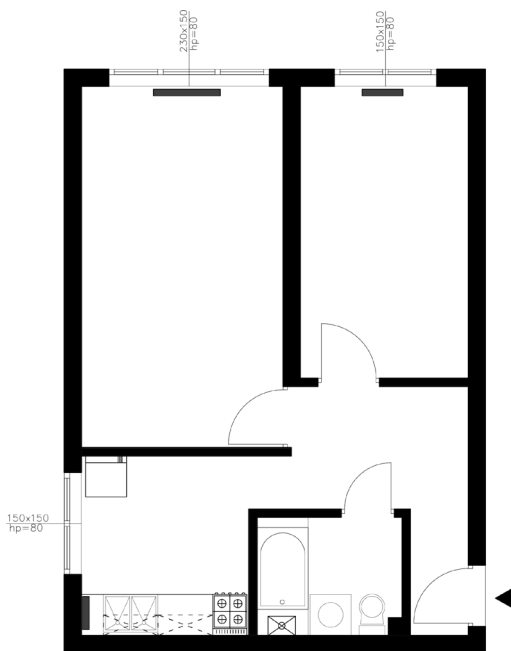
Korzyści ze współpracy dla uczelni:

- lepsze wejście absolwenta na rynek pracy;
- promocja uczelni, kreowanie wizerunku w mediach;
- wzrost rozpoznawalności uczelni wśród pracodawców oraz samych kandydatów;
- promocja uczelni, kreowanie wizerunku w mediach;
- wzrost zainteresowania przedsiębiorców absolwentami uczelni;
- możliwość rozwoju badań.

Korzyści ze współpracy dla fundacji:

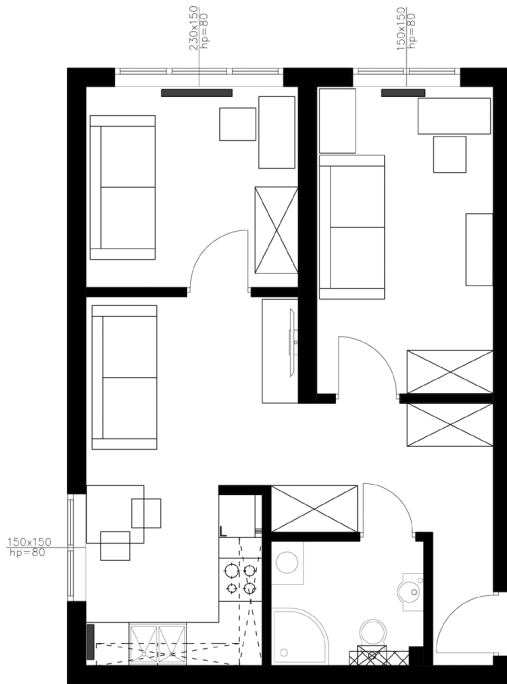
- kompleksowy projekt całego założenia projektowego;
- pomoc studentów i ich opiekunów w rozwiązywaniu problemów oraz koordynacja pracy na każdym etapie remontu;
- promocja fundacji, kreowanie wizerunku w mediach;
- wykorzystanie uczelni jako źródła idei;
- zmniejszenie kosztów, szczególnie ważne przy charytatywnym profilu działalności;
- stworzenie sieci kontaktów ze środowiskiem akademickim.

- II. 1. Inwentaryzacja mieszkania, ul. Urzędnicza,
Kielce (opr. Wolontariat PŚk)
- III. 1. Inventory, Urzednicza Street, Kielce

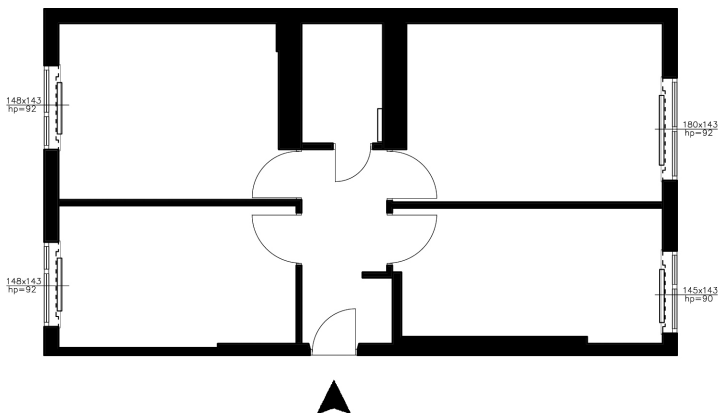


- II. 2. Koncepcja mieszkania, ul. Urzędnicza,
Kielce (opr. Wolontariat PŚk)
- III. 2. Conception, Urzednicza Street, Kielce





II. 3. Rzut – układ funkcjonalny mieszkania,
ul. Urzędnicza, Kielce (opr. Wolontariat PŚk)
III. 3. Site plan, Urzędnicza Street, Kielce



II. 4. Inwentaryzacja mieszkania, Bilcza (opr. Wolontariat PŚk)
III. 4. Inventory, Bilcza



II. 5. Prace remontowe (fot. M. Wijas)

III. 5. Renovations



II. 6. Kuchnia – ujęcie przed i po remoncie (fot. M. Wijas)

III. 6. Kitchen – before and now



II. 7. Łazienka – ujęcie przed i po remoncie (fot. M. Wijas)

III. 7. Bathroom – before renovation and now



II. 8. Grafika na ścianie w przedpokoju wykonana przez Studentów PŚk (fot. M. Wijas)

III. 8. Wall painting in the hall made by the students of The University of Technology Kielce



II. 9. Obrazy na ścianach wykonane przez Studentów (fot. M. Wijas)
III. 9. Sketches made by the students of The Univeristy of Technology
Kielce



II. 10. Nowy pokój młodszej dziewczynki
(fot. M. Wijas)
III. 10. The new room of the younger girl



II. 11. Pokój starszej dziewczynki (fot. M. Wijas)

III. 11. The new room of the older girl



II. 12. łazienka – przed remontem. Bilcza
(fot. L. Jańczy)

III. 12. Bathroom – before renovation. Bilcza



II. 13. Kuchnia – przed remontem. Bilcza (fot. L. Jańczy)

III. 13. Kitchen – before renovation. Bilcza



II. 14. Pokój dzienny – wspólna przestrzeń dla rodziców i córek. Bilcza (fot. L. Jańczy)

III. 14. Living room – common space for parents and both of daughters. Bilcza

PRZYPISY

- ¹ http://www.pwe.com.pl/files/1276809751/file/mir_3_2013_bryla_jurczyk_domanski.pdf (dostęp: 27.05.2017).
- ² <http://www.fabrykimarzen.org/nasze-fabryki> (dostęp: 27.05.2017).
- ³ <http://www.fabrykimarzen.org/aktualnosci/druga-przemiana-w-kielcach> (dostęp: 27.05.2017).

BIBLIOGRAFIA

- Bariery współpracy przedsiębiorców i ośrodków naukowych*, Raport MNiSW, Warszawa, listopad 2006.
- Bryła P., Jurczyk T., Domański T., *Korzyści współpracy uczelni wyższych z otoczeniem gospodarczym – próba typologii*, „Marketing i Rynek”, 4/2013, s. 14–19.
- Gronostajska B., *Zieleń w mieszkaniu-użyteczna, piękna i trwała*, Wydawnictwo PK, Kraków 2012.
- Model współpracy uczelni z otoczeniem biznesowym*, Uniwersytet Ekonomiczny w Katowicach, Katowice, grudzień 2010.
- Najlepsze praktyki w zakresie współpracy ośrodków naukowych i biznesu przy wykorzystaniu środków z UE*, Fundacja Aurea Mediocritas, Warszawa, grudzień 2008.
- Neufert E., *Neufert. Podręcznik projektowania architektoniczno-budowlanego*, Wydawnictwo Arkady, Warszawa 2012.
- Przedsiębiorcza uczelnia i jej relacje z otoczeniem*, M. Pluta-Olearnik (red.), Wydawnictwo Difin, Warszawa 2009.
- Rozporządzenie Ministra Nauki i Szkolnictwa Wyższego z dnia 29 września 2011 r. w sprawie warunków oceny programowej i instytucjonalnej, Dz. U. z 2011, nr.207, poz. 1232.
- Schneider-Skalska G., *Kształtowanie zdrowego środowiska mieszkaniowego*, Monografia 307, Wydawnictwo PK, Kraków 2004.
- Strategia Rozwoju Szkolnictwa Wyższego w Polsce do 2020 roku – drugi wariant*, Ernst & Young Business Advisory, Instytut Badań nad Gospodarką Rynkową, marzec 2010.
- Zimny A., *Współpraca uczelni z przedsiębiorcami jako wyraz nowego podejścia do zarządzania szkołą wyższą*, Prace naukowe Akademii im. Jana Długosza w Częstochowie, z. VII, 2013.
http://dlibra.bg.ajd.czest.pl:8080/Content/1260/Pragmata_7_13.pdf (dostęp: 27.05.2017).
- <http://www.echodnia.eu/swietokrzyskie/wiadomosci/kielce/a/fundacja-fabryki-marzen-wyremontowala-mieszkanie-kolejnej-ubogiej-rodziny-z-kielce,12081424/> (dostęp: 27.05.2017).
- <http://www.fabrykimarzen.org/nasze-fabryki> (dostęp: 27.05.2017).
- <http://www.fabrykimarzen.org/aktualnosci/druga-przemiana-w-kielcach> (dostęp: 27.05.2017).
- http://www.pwe.com.pl/files/1276809751/file/mir_3_2013_bryla_jurczyk_domanski.pdf (dostęp: 27.05.2017).
- <http://teleexpress.tvp.pl/30879605/wyremontowali-dom> (dostęp: 27.05.2017).
- http://www.ue.katowice.pl/fileadmin/_migrated/content_uploads/09_15.pdf (dostęp: 27.05.2017)