

# Geneza i formy terenów rekreacyjnych w kompozycji urbanistycznej modernistycznych zespołów mieszkaniowych.

## Część 2 – modernizm po II wojnie światowej i nurty go kontestujące

Genesis and form of recreation areas in urban composition of modernist housing estates.  
Part 2 – modernism after World War II and trends contesting it

### Streszczenie

Artykuł jest drugą częścią opracowania dotyczącego genezy i form rozwoju terenów rekreacyjnych w kompozycji modernistycznych zespołów mieszkaniowych. W części 1 omówiono rozwój środowiska mieszkaniowego idei do II wojny światowej, wyróżniając pięć typów kompozycji terenów rekreacyjnych. W części 2 omówiono rozwój modernizmu i ruchów go kontestujących po II wojnie światowej, wyróżniając dalszych osiem typów kompozycji (sześć typów kompozycji modernistycznych i dwa typy kompozycji kontestujących modernizm, ale pozostających z nim w bezpośrednim związku).

Jako typ 6 wyróżniono modernistyczne zespoły powstające w śródmieściach miast europejskich, na terenach zniszczonych podczas II wojny światowej. Kompozycje te znajdowały się najczęściej w kontrapunkcie wobec istniejącej wcześniej zabudowy zwartej, promując otwarte tereny rekreacyjne. Jako typ 7 zdefiniowano kompozycje socrealistyczne, które powstają w krajach Europy Środkowej i Wschodniej, stanowiły chwilowe odejście od idei modernistycznych, choć część z nich w kolejnych latach rozwijana była zgodnie z modernistycznymi schematami. Typ 8 stanowią najliczniejsze i najbardziej charakterystyczne dla powojennego modernizmu osiedla satelickie powstające od lat 50. do lat 80. XX w. Typ 9 to osiedla wywodzące się z koncepcji kompozycji liniowych i strukturalnych. Typ 10 stanowią zespoły późnego modernizmu, które w formie manifestów postulowały często radykalne połączenia architektury i terenów naturalnych. Typ 11 to urbanistyka postmodernizmu, który kontestował modernizm, ale w części schematów także nawiązywał do niego. Typ 12 to urbanistyka neomodernizmu powstająca na przełomie XX i XXI w., poszukująca inspiracji w szeroko rozumianym dorobku XX-wiecznego modernizmu.

W podsumowaniu opisano główne trendy rozwojowe analizowanego zjawiska.

### Abstract

The article is the second part of a study on the origins and forms of development of recreational areas in the composition of modernist housing estates. The first part discusses the development of residential environment before the World War II, distinguishing five types of composition of recreational areas. The second part discusses the development of modernism and movements contesting it after World War II, distinguishing additional eight types of composition (six types of modernist composition and two types of composition contesting modernism but remaining in a direct relationship with them).

As type 6 are distinguished modernist units formed in the centers of European cities, in the areas destroyed during World War II. These compositions were mostly in counterpoint to the pre-existing compact developments, promoting open recreational areas. A type 7 is social realist composition, which created in the countries of Central and Eastern Europe, constituted temporary deviation from modernist ideas, although in subsequent years some of them has been developed in accordance with the modernist schemes. Type 8 are the most numerous and most typical for post-war modernism satellite settlements arisen from the 50s to the 80s of the twentieth century. Type 9 are settlements derived from the concept of linear and structural compositions. Type 10 are the units of late modernism, which frequently in the form of manifests argued for a radical combination of architecture and natural areas. Type 11 is a postmodernist urbanism that had modernism context, but in some schemes also alluded to it. Type 12 is a neomodern urbanism formed at the turn of the twentieth and twenty-first century, seeking inspiration in the broadly understood achievements of twentieth-century modernism.

In the summary are described the main development trends of the analyzed phenomenon.

**Słowa kluczowe:** Architektura mieszkaniowa, tereny rekreacyjne, kompozycja urbanistyczna, modernizm.

**Key words:** Residential architecture, recreational areas, urban composition, Modernism

## **Idee przedwojennego modernizmu jako punkt wyjścia dla rozwoju terenów rekreacyjnych po II wojnie światowej**

II wojna światowa stanowiła jedno z najważniejszych współczesnych wydarzeń historycznych. Jej wynikiem stała się zmiana sytuacji politycznej i społecznej, co stworzyło nowy kontekst funkcjonowania urbanistyki i architektury. W strukturze przestrzennej miast europejskich doszło do znaczących zniszczeń, których konsekwencją stała się potrzeba odbudowy i podjęcia nowych inwestycji. Być może jednak jeszcze ważniejszym elementem były przewartościowania ideowe, a wręcz potrzeba stworzenia nowego świata. W tym kontekście postrzegać należy także rozwój modernistycznej urbanistyki, która stanowiła naturalną alternatywę wobec wcześniejszych, jak się wydawało – skompromitowanych rozwiązań. Rozpoczęło to trwający przez kilka dziesięcioleci triumfalny pochód modernizmu, którego nie zatrzymał w krajach wschodniej Europy stosunkowo krótki epizod socrealistyczny, a spowolnił dopiero kryzys idei postępu i pojawienie się postmodernizmu.

Punktem wyjścia dla tworzenia nowych zespołów mieszkaniowych stały się doświadczenia zdobyte przed wybuchem II wojny światowej. Elementem centralnym była tu koncepcja miasta funkcjonalnego, w tym szczególnie zapisów IV kongresu CIAM, który odbył się w Atenach w 1933 r. Szczególną rolę, pełniącą wręcz rolę modernistycznego fantazmatu, stały się corbusierowskie koncepcje wysokiej zabudowy punktowej ustawionej w otwartych terenach zielonych. Ważnym doświadczeniem praktycznym była także analiza realizacji zespołów mieszkaniowych, które w latach 30. XX w. powstały w większości krajów europejskich, w tym wzorcowe wystawy Deutscher Werkbund (Weißenhof, Wrocław, Praga), czy też realizacje osiedli berlińskich (np. Carl Legien, Weiße Stadt, inne)<sup>1</sup>.

Zarówno w projektach ideowych, manifestach, jak i realizacjach, w kompozycji urbanistycznej na plan pierwszy wysuwał się problem zapewnienia właściwego udziału terenów rekreacyjnych. Projektowane modele operowały różnymi schematami kompozycyjnymi (kwartały, układy liniowe, zabudowa punktowa i inne), ale w każdym z nich tereny rekreacyjne stanowiły naczelną rolę założeń urbanistycznych. W konsekwencji (dla potrzeb niniejszego opracowania) wyróżniono sześć typów kompozycji modernistycznych i dwa typy kompozycji kontestujących modernizm, ale pozostających z nimi w ścisłym związku, które ilustrują zmiany w podejściu do roli terenów rekreacyjnych w zespołach mieszkaniowych powstających po II wojnie światowej.

### **Typ 6 – przebudowa śródmieść**

#### *Idee i przykłady realizacji*

Część miast europejskich, w których prowadzone były działania zbrojne II wojny światowej, odczuła to w postaci zniszczeń substancji urbanistycznej. Stan tych zniszczeń był zróżnicowany, ale w przypadku niektórych z ośrodków ich stopień przekraczał nawet 80% budynków. Najbardziej odczuwalne były bezpowrotne zniszczenia dzielnic śródmiejskich, które decydowały często o *genius loci* tych miast. Stworzyło to jednak szansę na odbudowę, a w praktyce budowę nowych

## **The ideas of pre-war modernism as a starting point for the development of recreational areas after World War II**

World War II was one of the most important contemporary historical events. Its result was a change of political and social situation, which created a new context for the functioning of urban planning and architecture. The spatial structure of European cities was significantly damaged, and the consequence was the need to rebuild and to make new investments. But perhaps more important element was the ideological reevaluation, and even a need to create a new world. In this context, also could be seen the development of modernist urbanism, which was a natural alternative to earlier, as it seemed – compromised solutions. It started lasting for several decades triumphant march of modernism, which in the countries of Eastern Europe was not stopped by relatively short episode of socialist realism, and it was slowed by the crisis of the idea of progress and the emergence of postmodernism. The starting point for the creation of new housing complexes became the experience gained before the outbreak of World War II. The central element was the concept of a functional city, and particularly the records of the fourth CIAM congress, which was held in Athens in 1933. The special role was played by Corbusier's concepts of high pointed buildings, set in open green areas. An important practical experience was also the analysis of the implementation of housing complexes, which in the '30s of the twentieth century were created in the majority of European countries, including model exhibition Deutscher Werkbund (Weißenhof, Wrocław, Prague), or projects of the settlements in Berlin (eg. Carl Legien, Weisse Stadt, and other).<sup>1</sup> Both in ideological projects, manifestos and implementations, main concern of urban composition was to ensure proper participation of recreational areas. Designed models operated various compositional schemes (quarters, linear systems, pointed building development and other), but in each of these recreation areas were the chief point of urban planning. As a consequence (for the purposes of this report) there are outlined six types of modernist composition and two types of composition contesting modernism but remaining with them in close connection, what illustrate the changes in the approach to the role of recreational areas in residential complexes formed after World War II.

### **Type 6 – reconstruction of city centers**

#### *Ideas and examples of implementation*

A part of European cities, in which were carried out military operations of World War II, were suffered in the form of urban substance damage. The state of the damage was varied, but in some of them its degree even exceeded 80% of the buildings. The most noticeable were the irreversible destruction of inner-city districts, which were often *genius loci* of these cities. However, this has created an opportunity for reconstruction, and in the practice for building new central districts, based on modernist assumptions. This process took place in its most intense since the late 40s to the mid-'60s of the twentieth century and it became the participation of cities on both the west and the east of Europe.



Il. 1. Widok na berlińskie osiedle Hansaviertel (na pierwszym planie tereny zielone i budynek mieszkalny autorstwa Oscara Niemeyera) i jego styl z zabudową w typie kwartałowym (stan 2015 r.). Źródło: materiały własne autora / View of the Berlin's Hansaviertel estate (in the foreground green areas and residential building by Oscar Niemeyer), and its style with quarter buildings (as of 2015). Source: author's own materials

Il. 2. Fragment Starego Miasta w Szczecinie. Analiza usytuowania zabudowy powstałej na przełomie lat 50. i 60. XX w. wobec historycznego układu kwartałowego i działek budowlanych. Źródło: materiały własne autora / Fragment of the Old Town in Szczecin. Analysis of the location of buildings created at the turn of '50s and '60s of the twentieth century against the historical quarter layout and building plots. Source: author's own materials

dzielnicy centralnych, opartych o modernistyczne założenia. Proces ten przebiegał w swej największej intensywności od końca lat 40. XX w. do połowy lat 60. XX w. i stał się udziałem miast zarówno na zachodzie, jak i na wschodzie Europy. Za symboliczne dla tych procesów wymienić można m.in. przebudowy Le Havre, Rotterdamu i Warszawy, a spośród miast niemieckich Drezna, Hamburga i Berlina.

Jedną z głównych przesłanek tych przebudów stało się często radykalne zmniejszenie gęstości zabudowy i wprowadzenie w zespołach śródmiejskich terenów rekreacyjnych. Realizacją która ze względu na swoje oddziaływanie na europejskie środowisko architektoniczne wymaga podkreślenia było zachodniobrzeźne osiedle *Hansaviertel* (il. 1). Do powstania osiedla przyczynili się m.in. Le Corbusier, Walter Gropius, Alvar Aalto, Oscar Niemeyer, Arne Jacobsen, Hans Scharoun. Zrealizowano je w 1957 r. w ramach międzynarodowej wystawy architektonicznej (IBA'57). Jej główna część zbudowana została na fragmentach zburzonej zabudowy czynszowej Charlottenburga<sup>2</sup>, w bezpośrednim sąsiedztwie Tiergarten.

Stworzony plan zakładał powstanie zespołu mieszkaniowego stworzonego z budynków o zróżnicowanych wysokościach i uzupełnionego funkcjami ogólnomiejskimi (ośrodek handlowy, przedszkole, miejska biblioteka, kościół). Zabudowa mieszkaniowa prowadzona była w różnych wariantach, ale naczelną zasadą pozostało jej komponowanie w otwartych terenach zielonych. Programowo odcięto się od zachowanego częściowo kontekstu zabudowy kwartałowej z przełomu XIX i XX w., nie próbowano także odtworzyć stanu historycznego. W warunkach polskich taki model kompozycji urbanistycznej posiada także wiele przykładów. Jednym z najbardziej wyrazistych może być realizacja osiedla *Za Żelazną Bramą* (autorzy: Jerzy Czyż, Jan Furman, Andrzej Skopiński), która powstała w pierwszej połowie lat 60. XX w. Osiedle zreali-

As a symbol of these processes may be mentioned, among others, reconstruction of Le Havre, Rotterdam and Warsaw, and among the German cities: Dresden, Hamburg and Berlin.

One of the main indications of these reconstructions often became radical reduction of the density of development and implementation of recreational areas in inner-city complexes. The realization which due to its impact on Europe's architectural environment requires to be emphasized is housing estate *Hansaviertel* in west Berlin (Fig. 1). To the creation of the settlement have contributed, among others, Le Corbusier, Walter Gropius, Alvar Aalto, Oscar Niemeyer, Arne Jacobsen, Hans Scharoun. It was realized in 1957 as the framework of the international exhibition of architecture (IBA'57). Its main part was built on fragments of the demolished tenement building complex of Charlottenburg<sup>2</sup>, in the immediate neighborhood of Tiergarten.

Designed plan called for the creation of a residential complex filled with buildings with different heights and supplemented with public functions (commercial center, nursery school, town library, church). Residential development were carried out with different variants, but the guiding principle remained its composition in open green areas. Programmatically it was cut off from partially preserved quarter buildings of the late nineteenth and early twentieth century, they also have not tried to recreate the historical state.

In Poland, such model of urban composition has also many examples. One of the most distinctive may be the implementation of the settlement *Za Żelazną Bramą* (authors: Jerzy Czyż, Jan Furman, Andrzej Skopiński), which was established in the first half of the '60s. The estate was carried out in the destroyed area of ghetto and it consists of a high, long buildings, between which were placed



zowane na terenie zniszczonego getta składa się z wysokich, długich budynków, pomiędzy którymi zakomponowano ogólnodostępne tereny zielone. Równie radykalnym przykładem nowej kompozycji stała się koncepcja zespołu staromiejskiego w Szczecinie. Ze względu na skalę zniszczeń, ale także w odniesieniu do kontekstu politycznego i chęci odcięcia się od spuścizny historycznej, zaproponowano na terenie Starego Miasta stworzenia osiedla mieszkaniowego (autorzy: Wacław Furmańczyk, Leonard Kotowski, Władysław Michałowski, Witold Jarzynka).

Składało się ono z wolno stojących budynków mieszkalnych w układzie klatkowym oraz punktowym, ustawionych jedynie w swobodnym nawiązaniu do historycznego układu drogowego (il. 2). Jedną z podstawowych przesłanek projektu była próba oparcia nowoczesnego wówczas zespołu mieszkaniowego na ogólnodostępnych terenach rekreacyjnych.

#### *Rola i cechy kompozycji terenów rekreacyjnych*

Podsumowując znaczącą część przebudów śródmieść europejskich miast, które zniszczone zostały w wyniku działań II wojny światowej i odbudowane na podstawie idei modernistyczne w latach 40., 50. i 60. XX w., tworzono w oparciu o powstanie otwartych i ogólnodostępnych terenów rekreacyjnych. Tendencja ta obecna była w różnych krajach europejskich i wyrażała chęć zmiany oblicza śródmieść miast. Widoczne stało się zatarcie tradycyjnych pojęć urbanistycznych, takich jak ulica, podwórze i wynikająca z tego gradacja przestrzeni na publiczną i prywatną oraz zastąpienie ich otwartą przestrzenią zieloną. Warte podkreślenia są trwające współcześnie konsekwencje przyjętych idei, które choćby ze względu na własnościowych są trudne do skorygowania

#### **Typ 7 – socrealistyczny powrót do idei kwartałowych.**

Sztuka socrealizmu powstała w ZSRR w pierwszej połowie lat 30. XX w. Po II wojnie światowej dla krajów Europy Wschodniej znajdujących się pod wpływami ZSRR stała się przez kilka lat narzuconą doktryną artystyczną. W swych głównych założeniach socrealizm odcinał się od idei modernistycznych, co było wyjątkowo czytelne w urbanistyce i architekturze. Zestawienie modernistycznych idei, w tym w szczególności zasad komponowania terenów rekreacyjnych w zespołach mieszkaniowych z ich socrealistycznymi odpowiednikami pozwala na uwypuklenie zasad modernizmu. Związki te są tym bardziej ciekawe, że realizacja części założeń socrealistycznych była kontynuowana po drugiej połowie lat 50. XX w. już w formie modernistycznej. W odniesieniu do zespołów mieszkaniowych wyróżnić można dwa podstawowe typy realizacji: uzupełnienia i przebudowy zespołów śródmiejskich, oraz nowe osiedla mieszkaniowe, powstające poza centrami miast. Jako polskie przykłady socrealistycznych przebudowy śródmieść wymienić należy najbardziej znaną warszawską Marszałkowską Dzielnicę Mieszkaniową (Józef Sigalin, Stanisław Jankowski) oraz wrocławską Kościuszkowską Dzielnicę Mieszkaniową, czy też rozpoczętą w okresie socrealizmu szczecińską Śródmiejską Dzielnicę Mieszkaniową (Henryk Nardy, Emanuel Maciejewski) i inne. Wszystkie one operowały podobnymi rozwiązaniami urbanistycznymi i architektonicznymi, różniąc je w zależ-

publicznych terenach zielonych. Równie radykalnym przykładem nowego składu jest koncepcja starego zespołu mieszkaniowego w Szczecinie. Ze względu na skalę zniszczeń, ale także w odniesieniu do kontekstu politycznego i chęci odcięcia się od spuścizny historycznej, zaproponowano na terenie Starego Miasta stworzenia osiedla mieszkaniowego (autorzy: Wacław Furmańczyk, Leonard Kotowski, Władysław Michałowski, Witold Jarzynka).

Składało się ono z wolno stojących budynków mieszkalnych w układzie klatkowym oraz punktowym, ustawionych jedynie w swobodnym nawiązaniu do historycznego układu drogowego (il. 2). Jedną z podstawowych przesłanek projektu była próba oparcia nowoczesnego wówczas zespołu mieszkaniowego na ogólnodostępnych terenach rekreacyjnych.

#### *The role and characteristics of the composition of recreational areas*

Summing up a significant part of the rebuilding of European city centers, that were destroyed as a result of World War II and rebuilt based on the ideas of modernism in the '40s, '50s and '60s of the twentieth century, were created based on the creation of open and public recreation areas. This tendency was present in different European countries and it was willing to change the faces of city centers. One could see blurring of the traditional concepts of urban planning, such as the street, the courtyard and the resulting gradation of space to public and private, and replacing them by open green spaces. Worth mentioning are lasting today consequences of accepted ideas, that if only due to ownership issues are difficult to correct.

#### **Typ 7 – a return to the idea of quarter buildings during social realism**

Art of Socialist Realism was established in the Soviet Union in the early '30s. After World War II for the countries of Eastern Europe that were under the influence of the Soviet Union for several years it became imposed doctrine of art. In its main assumptions social realism distanced from the modernist ideas, which one could see clearly in urban planning and architecture. Summary of modernist ideas, in particular the principles of composing recreational areas in residential complexes with their social realist counterparts can easily highlight the principles of modernism. These compounds are all the more interesting that the implementation of part of the assumptions of social realism was continued after the second half of the '50s, already in the modernistic form.

Regarding to housing complexes we can distinguish two basic types of implementation: supplementing and rebuilding inner-city units, and new housing developments arising outside city centers. As examples of Polish social realist reconstruction of city centers should be mentioned the most famous Marszałkowska housing estate in Warsaw (Józef Sigalin, Stanisław Jankowski), Kosciuszko residential area in Wrocław, or started during the period of social realism inner city residential area in Szczecin (Henryk Nardy, Emanuel Maciejewski) and other. They all operated similar urban and architectural solutions, differentiating them depending on the rank of the resort. In this context, an interesting example is emerging from 1949 complex of the Karl-Marx-Allee I<sup>3</sup> in Berlin. The basis of the establishment was to lay a rigorous compositional axis around which was created wide avenue (Fig. 3),



Il. 3. Fragment berlińskiego modernistycznego założenia Karl-Marx-Allee II (który został zamieniony częściowo na parking), z widokiem na socrealistyczną zabudowę Karl-Marx-Allee I (stan 2016 r.). Źródło: materiały własne autora / A fragment of modernist establishment Karl-Marx-Allee II in Berlin (which was turned partly into parking space), with a view of social realist buildings Karl-Marx-Allee I (as of 2016.). Source: author's own materials

Il. 4. Fragment przestrzeni międzyblokowej na osiedlu A. Kaliny w Szczecinie. Pierwotnie przestrzeń zagospodarowana była bez powierzchni utwardzonych, z niewielkim placem do zabaw dla dzieci i ekranem do obsługi kina plenerowego (zdemontowanego w latach 90. XX w.). Wtórnie wprowadzono utwardzone ścieżki piesze, wydzielono plac zabaw, oraz parking dla samochodów osobowych (stan 2016 r.). Źródło: materiały własne autora / Fragment of spaces between the buildings of the A. Kalina estate in Szczecin. Originally, the space was utilized without paved surface, with a small yard for children to play and the screen to operate the open-air cinema (dismantled in the '90s). Secondary there were implemented paved walking paths, separated playground and parking space for cars (as of 2016). Source: author's own materials

ności od rangi ośrodka. W tym kontekście interesujący jest przykład powstającego od 1949 r. berlińskiego założenia Karl-Marx-Allee I<sup>3</sup>. Podstawą założenia stało się tu wytyczenie rygorystycznej osi kompozycyjnej, wokół której stworzono szeroką aleję (il. 3), co wiązało się z koniecznością dokonania korekty zachowanej zabudowy czynszowej<sup>4</sup>. Stworzono kulminacje przestrzenne w formie geometrycznych placów, które przybrały klasycyzujące formy. Specyfika kompozycji socrealistycznych widoczna jest także w znaczącej korekcie wnętrza kwartałowych. Porównując je z zachowaną zabudową czynszową widoczny jest rozmach założenia, przejawiający się w projektowaniu stosunkowo dużych prywatnych terenów rekreacyjnych, które kontrastowały z niewielkimi historycznymi podwórzami. Po odrzuceniu socrealizmu od 1959 r. kontynuowano realizację zespołu w typowych formach modernistycznych, tworząc Karl-Marx-Allee II<sup>5</sup>. Utrzymano osiowe założenie głównej alei, wprowadzając jednak wokół niej zabudowę wolno stojącą, w postaci wysokich budynków mieszkalnych i pawilonów o funkcjach publicznych (m. in. kino, restauracje, parterowe pawilony handlowe). Podobne zasady towarzyszyły także powstawaniu założeń na terenach poza centrami miast. Pośród kilku socrealistycznych przykładów za jeden z najwybitniejszych uznać należy projekt Nowej Huty (S. Juchnowicz, T. Ptaszycki, B. Skrzybalski, T. Rembiesa), który reprezentował także typowe (i zmienne w czasie) formy komponowania terenów rekreacyjnych.

#### *Rola i cechy kompozycji terenów rekreacyjnych*

W socrealistycznych kompozycjach terenów rekreacyjnych widoczne jest ich rozdzielanie na dwa podstawowe rodzaje. Konsekwencją powrotu do zwartego kwartału mieszkaniowego (lub wariacji na temat kwartału) stało się bowiem (1)

which was associated with the need to correct the existing tenement buildings<sup>4</sup>. There were created space culminations in the form of geometric squares, which took classicist forms. The specificity of social realist composition is also visible in a significant adjustment of quarter interiors. Comparing them with preserved tenement buildings one can see momentum of establishment, manifesting in the design of a relatively large private recreational areas, which contrasted with the small historical courtyards. After rejecting the social realism, from 1959 was continued implementation of housing estate in the typical modernist forms, creating Karl-Marx-Allee II<sup>5</sup>. It maintained axial assumption of main avenue, but the design included also a free-standing buildings around it, in the form of high residential buildings and pavilions with public functions (eg. a cinema, restaurants, ground-floor commercial pavilions). Similar principles also accompanied the formation of assumptions on areas outside city centers. Among several examples of social realist designs, as one of the greatest should be considered the design of Nowa Huta (S. Juchnowicz, T. Ptaszycki, B. Skrzybalski, T. Rembiesa), which represented also typical (and time-varying) forms of composing recreational areas.

#### *The role and characteristics of the composition of recreational areas*

In the case of social realist compositions of recreational areas visible is their separation into two basic types. The consequence of returning to compact residential quarter (or variations on quarter) became for (1) the separation of representative spaces between the quarters, and (2) private spaces inside the quarters. Representative spaces most frequently took on form of the avenue, axial assumptions, with the culminations

wydzielenia reprezentacyjnych przestrzeni pomiędzy tymi kwartałami i (2) prywatnych przestrzeni we wnętrzach kwartałowych. Reprezentacyjne przestrzenie przybierały najczęściej formę alei, osiowych założeń, z kulminacjami w formie placów. Przestrzenie wewnątrz kwartałów rozwiązywano w postaci zielonych skwerów i placów zabaw. Kompozycje takie unieważniały modernistyczną zasadę otwartości i równowagi przestrzeni rekreacyjnych, wprowadzając ich wyrazistą gradację.

### **Typ 8 – Osiedla satelickie**

#### *Idee i przykłady realizacji*

Idea samodzielnego osiedla satelickiego stanowiła istotę modernistycznej doktryny mieszkaniowej. Jej podstawy stworzono i określono już w latach 20. XX w. m.in. przez Le Corbusiera i IV ateński kongres CIAM. Podobnie jednak jak miało to miejsce w przypadku przebudowy śródmieść – dopiero zmiana sytuacji społecznej i politycznej, oraz wciąż rosnące zapotrzebowanie na tworzenie nowych mieszkań, spowodowały powstanie wręcz tysięcy takich zespołów zarówno na Wschodzie jak i Zachodzie Europy. W największym nasileniu zaczęły one przebiegać od przełomu lat 50. i 60.<sup>6</sup> i trwały aż do lat 80. XX w. W ciągu tych blisko trzydziestu lat zmieniały się szczegółowe schematy kompozycyjne. O ile na przykład na przełomie lat 50. i 60. XX w. stosowano najczęściej geometryczne, wręcz ortogonalne kompozycje, to w kolejnych latach obserwować można było przejście do swobodniejszych układów. Elementem występującym w znacznej części realizacji dużych osiedli stała się zasada jednostki sąsiedzkiej (Neighbourhood Unit Concept). Ideę tę sformułował już w latach 20. XX w. Clarence Artur Perry ale prawdziwy rozkwit przeżyła ona po II wojnie światowej. W myśl jej zaleceń tworzone niezależne osiedla oparte na sześciu postulatach: ograniczenia wielkości osiedla w zależności od możliwości stworzenia szkoły podstawowej, podziału przestrzeni przez główne ulice kołowe, stworzenie lokalnego centrum z usługami kulturalno- oświatowymi, lokowania sklepów wzdłuż ciągów kołowych, tworzenia wewnętrznego układu mniejszych dróg w sposób ograniczający ruch kołowy, oraz co ważne – stworzenia w obrębie jednostki zwartej systemu terenów zielonych.

Ze względu na swoją reprezentacyjność oraz autorstwo jednego z najbardziej znanych i wpływowych twórców modernistycznych, zasady tworzenia kompozycji terenów rekreacyjnych opisać można na przykładzie berlińskiego Gropiusstadt<sup>7</sup>. Założenie to powstało w latach 1962–1975, i zostało zaprojektowane przez Waltera Gropiusa i współtworzone przez jego uczniów i biuro architektoniczne The Architects Collaborative (TAC). Ostateczny układ urbanistyczny jest wynikiem wielu kompromisowych koncepcji, które zachowały jednak główne założenia kompozycyjne. Jego osią stał się układ komunikacyjny wokół którego stworzono swobodnie kształtowane tereny zielone (w pierwszych koncepcjach wzbogacone o niewielkie zbiorniki wodne). Tereny te łączyły się z oddzielnie komponowanymi fragmentami osiedla, które posiadały także lokalne fragmenty zielone. Część z nich komponowano w układzie prostokątnych

in the form of squares. The spaces inside the quarters were solved in the form of green squares and playgrounds. Such compositions have vitiated the modernist principle of openness and equivalence of leisure space, using their distinct gradations.

### **Type 8 – satellite estates**

#### *Ideas and examples of implementation*

The idea of an independent satellite settlement was the essence of the modernistic doctrine of housing. Its foundations were already established in the '20s, among others, by Le Corbusier and IV Athenian congress CIAM. However, just like in the case of reconstruction of city centers, only change of social and political situation, and the increasing demand for the creation of new housing, led to the creation of thousands of such units both in the East and West Europe. In the largest extent, they lasted from the turn of the '50s and '60s<sup>6</sup> until the '80s in. During these nearly thirty years have evolved detailed diagrams of composition. If, for example, at the turn of '50s and '60s., most frequently have been used geometric, almost orthogonal compositions, in subsequent years, one could observe the transition to a freer system. The element occurring in a large part of the implementations of large settlements became the principle of neighborhood units (Neighborhood Unit Concept). The idea has been already formulated in the '20s of the twentieth century by Clarence Arthur Perry, but the real development it experienced after World War II. In accordance with its recommendations formed have been independent settlements based on six demands: reduce of the size of the estate, depending on the possibility of creating a primary school, division of spaces through the main streets, creating a local center with cultural and educational services, locating shops along the roads, the creation of the internal system of smaller roads in a way that minimizes vehicular traffic, and what is important – the creation within the compact unit of system of green areas.

Due to its representativeness, and the authorship of one of the most famous and influential modernist artists, the principles of creating composition of recreational areas can be described on the example of the Berlin's Gropiusstadt<sup>7</sup>. This assumption was established in the years 1962–1975, and was designed by Walter Gropius and co-created by his students architectural office The Architects Collaborative (TAC). The final urban layout is the result of many compromise concept, which preserved but the main assumptions of composition. Its axis has become the communication system around which were created freely shaped green areas (in the first concepts enriched with small water reservoirs). These areas were connected to separately composed parts of the estate, which also had local fragments of the greenery. Some of them were formulated in a rectangular interiors between blocks, and in subsequent years were created sculptural compositions of high buildings oriented around central squares. It is worth emphasizing the height of the buildings, which were created using prefabricated technology, as well as freedom and plurality of compositional themes, which aim was to formally distinct the different parts of the estate. These elements (large scale and the lack of geometric rigor)



wnętrz międzyblokowych, a w kolejnych latach tworzono rzeźbiarskie kompozycje wysokich budynków orientowane wokół centralnych placów. Na podkreślenie zasługuje wysokość budynków, które stworzono przy użyciu prefabrykowanej technologii, oraz swoboda i wielość motywów kompozycyjnych, których celem było formalne wyróżnienie różnych części osiedla. Elementy te (duża skala i brak geometrycznego rygorysty) stają się jeszcze bardziej czytelne przy zestawieniu kompozycji Gropiusstadt ze znajdującym się w tej samej dzielnicy Neukölln międzywojennym zespołem Hufeisensiedlung autorstwa Bruno Tauta<sup>8</sup>.

Szeroką i reprezentatywną grupę realizacji posiada także polska urbanistyka. Osiedla satelickie powstające w różnych okresach stylistycznych, odzwierciedlają zmieniającą się tendencje ogólnoeuropejskie. Z najbardziej znanych wymienić można m. in. osiedle Sady Żoliborskie (1958-1963, H. Skibniewska i A. Scholtz), projekt północnej i południowej dzielnicy miasta Tychy (1965 r., H. Adamczewska-Wejchert i K. Wejchert), osiedle Zatarasie (1966-68, J. Nowicki, T. Fiećko, W. Materski, J. Osuchowski, W. Staniewicz), osiedle Tysiąclecia w Katowicach (1960-1975, Henryk Buszko, Marian Dziewoński, Aleksander Franta), osiedle Popowice we Wrocławiu (1970 r., W. J. Molicki), osiedle Ursynów Północny (1972-1975, M. Budzyński, O. Jagiełło, K. Kasperski, L. Krause, A. Szkop, H. Zalewska, Z. Zawistowski), osiedle Przyjaźń we Wrocławiu (1976, W.J. Molicki) i inne<sup>9</sup>. Jako typowy przykład satelickiego osiedla, powstałego w latach 70. XX w. w oparciu o sekcyjne budynki zaprojektowane w ZSRR uznać można także szczecińskie osiedle A. Kaliny w Szczecinie (il. 4).

#### *Rola i cechy kompozycji terenów rekreacyjnych*

Ze względu na dużą liczbę realizacji podkreślić należy wielość stosowanych rozwiązań szczegółowych oraz indywidualne wykorzystywanie zastanego kontekstu sytuacyjnego. Podkreślić należy przede wszystkim systemowe podejście do terenów rekreacyjnych. Tereny rekreacyjne stanowiły element łączący różne funkcje wynikające z koncepcji jednostki sąsiedzkiej. W praktyce idee te realizowano poprzez wydzielenie centralnej przestrzeni rekreacyjnej (często nawiązującego do zastanej sytuacji przestrzennej np. w formie zbiornika wodnego, lub charakterystycznego ukształtowania terenu), wokół której orientowano zabudowę mieszkaniową i płynnie odchodzące otwarte tereny zielone otaczające zabudowę<sup>10</sup>. Tereny zielone pełniły ponadto funkcje wynikające z innych elementów jednostki sąsiedzkiej, takich jak izolacja układów drogowych, czy też łączenie z lokalnymi centrami usługowo-handlowymi, z którym tworzyły często rdzeń założenia<sup>11</sup>.

#### **Typ 9 – kompozycje liniowe i strukturalizm**

##### *Idee i przykłady realizacji*

W 1959 r. doszło w Otterlo do rozwiązania CIAM, co traktować należy zarówno w wymiarze symbolicznym jak i praktycznym, kończącym pewien etap rozwoju architektury nowoczesnej. Centralnym punktem zainteresowań CIAM była dyskusja nad ideami i promocją współczesnej architektury, w tym szczególnie architektury mieszkaniowej. Poza ustaleniami Karty Ateńskiej, także dwa ostatnie zjazdy CIAM, które odbyły się

become even clearer when we compare composition of the Gropiusstadt to located in the same district of Neukölln, created in the interwar period Hufeisensiedlung by Bruno Taut<sup>8</sup>.

A broad and representative group of implementation has also Polish urbanism. Satellite estates, formed in different periods of stylistic, reflect changing trends in Europe. Among the most famous may be mentioned for example settlement Sady Żoliborskie (1958-63, H. Skibniewska i A. Scholtz), the design of northern and southern area of the city of Tychy (1965 r., H. Adamczewska-Wejchert i K. Wejchert), Zatarasie settlement (1966-68, J. Nowicki, T. Fiećko, W. Materski, J. Osuchowski, W. Staniewicz), settlement of the Millennium in Katowice (1960-75, Henryk Buszko, Marian Dziewoński, Aleksander Franta), Popowice settlement in Wrocław (1970 r., W. J. Molicki), Ursynów Północny settlement (1972-1975, M. Budzyński, O. Jagiełło, K. Kasperski, L. Krause, A. Szkop, H. Zalewska, Z. Zawistowski), Przyjaźń settlement in Wrocław (1976, W.J. Molicki) i inne<sup>9</sup>. As a typical example of the satellite settlements, formed in the '70s of the twentieth century on the basis of sectional buildings designed in the Soviet Union, can also be regarded the A. Kalina housing estate in Szczecin (Fig. 4).

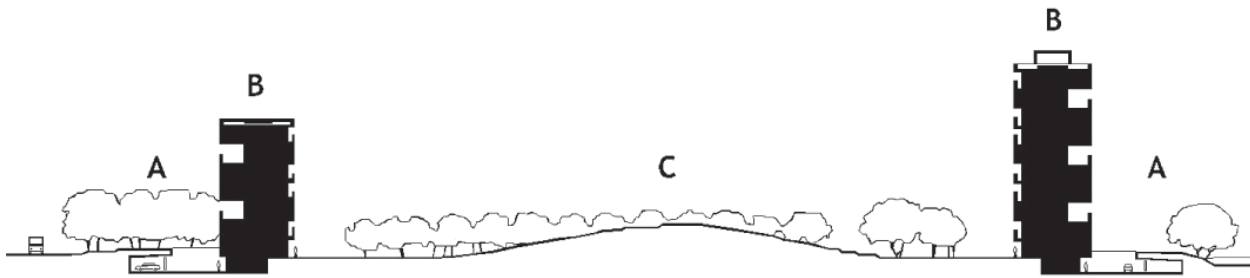
#### *The role and characteristics of the composition of recreational areas*

Due to the large number of implementations should be emphasized the multiplicity of applied specific solutions, and individual use of the existing situational context. First of all should be emphasized a systemic approach to recreational areas. Recreational areas were part of combining various functions under the concept of neighborhood unit. In practice, these ideas were implemented by separating the central recreational space (often referring to the existing spatial situation, eg. in the form of a water reservoir, or characteristic of topography), around which was oriented housing development and smoothly extending open green areas which surrounded the buildings<sup>10</sup>. Moreover, green areas served functions stemming from other elements of the neighborhood unit, such as insulation of traffic systems, or connecting with local centers of commerce, which often formed the core of estates<sup>11</sup>.

#### **Type 9 – linear compositions and structuralism**

##### *Ideas and examples of implementation*

CIAM was terminated in 1959 in Otterlo. It should be seen in both symbolic and practical way, ending a stage in the development of modern architecture. The central point of interest of CIAM was to discuss the ideas and the promotion of contemporary architecture, especially residential architecture. Apart from the findings of the Athens Charter, the last two CIAM conventions, which took place in 1953 and in 1956<sup>12</sup>, addressed the problems related to designing housing complexes. After leaving the organization by Le Corbusier, stronger was getting opposition to the idea of international style. As a result, more and more influential have become members of the group Team 10, forming movements of English brutalists and Dutch structuralists.



il. 5. Przekrój przez londyńskie osiedle Robin Hood Gardens. A – Pas zieleni izolacyjnej i komunikacji, B – pas zabudowy, C – pas wspólnych terenów rekreacyjnych. Źródło: materiały własne autora / Cross section of the London Robin Hood Gardens estate. A – green zone as an insulation and communication, B – strip of buildings, C – zone of common recreational areas. Source: author's own materials

w 1953 r. i 1956 r.<sup>12</sup> dotyczyły problematyki projektowania zespołów mieszkaniowych. Po opuszczeniu organizacji przez Le Corbusiera coraz silniejszy stał się sprzeciw wobec idei stylu międzynarodowego. W konsekwencji coraz większe wpływy uzyskali członkowie grupy Team 10, tworzących ruchy angielskich brutalistów i holenderskich strukturalistów.

Z dzisiejszej perspektywy pomiędzy urbanistyką modernistyczną i propozycjami strukturalistów odnajdujemy wiele wątków wspólnych. Jednak zauważyć należy także autonomię idei strukturalistycznych. Tendencje te opisuje zaprojektowane w latach 60. XX w. osiedle Robin Hood Gardens. Stanowi ono jedno z głównych realizacji brytyjskiego brutalizmu. Idea autorów – Alison i Petera Smithsonów, stanowiła alternatywę wobec układów korytarzowych stylu międzynarodowego. Zakładała stworzenie szerokich galerii, które odwoływać się miały do tradycyjnych wewnętrznych uliczek i w myśl założeń autorów miały sprzyjać integracji społecznej<sup>13</sup>. Pasmowy układ kompozycji wykorzystany został także przy tworzeniu kompozycji urbanistycznej (il. 5). Centralnym elementem pozostał wspólny teren rekreacyjny, który w formie wzniesienia usytuowano pomiędzy dwoma budynkami galeriowymi. Poza budynkami zlokalizowano natomiast pas parkingów oraz zieleni izolacyjnej. Na uwagę w koncepcji Robin Hood Gardens zasługuje liniowy charakter kompozycji, oraz dążenie do wytworzenia namiastki krajobrazu naturalnego, który stanowić miała centralna przestrzeń międzyblokowa. Podobne idee, wyprzedzające prace Smithsonów, zrealizowane zostały przez Oskara Hansena. Ten polski twórca wykorzystał elementy swojej teorii Linearnego Systemu Ciągłego m.in. przy realizacjach osiedla im. Słowackiego w Lublinie oraz w warszawskim Przyczółku Grochowski i osiedlu Rakowiec WSM. Jednak najbardziej radykalne oblicze swojej koncepcji, zaprezentował on w opracowaniach *czterech fragmentów zagospodarowania kraju w oparciu o LSC (1972)*. W koncepcji tej – „Proponuje się powiązanie gór, dolin i morza czterema pasmami LSC. Ich przebieg powinien przekazać świadomość mieszkańca – Polaka obraz charakterystycznej przynależności społeczno-geograficznej, obraz Polski rozciągającej się od gór do morza”<sup>14</sup>.

#### *Rola i cechy kompozycji terenów rekreacyjnych*

Pomimo stosunkowo niewielkiej liczby realizacji kompozycji strukturalnych, w tym szczególnie w związku z teoriami formy otwartej, odnotować należy ich obecność w procesie ewo-

From today's perspective, between the modernist urban planning and proposals of structuralists one can find a lot of common issues. However, noted should also be the autonomy ideas of structuralist. These trends are described by designed in the '60s the estate of Robin Hood Gardens. It constitutes one of the major implementations of the British brutalism. The idea of the authors – Alison and Peter Smithson, was to provide an alternative to the corridor systems of international style. They proposed the creation of a wide gallery that would refer to traditional internal streets, and due to assumptions of the authors intended to promote social inclusion<sup>13</sup>. Streaked system of composition was used also for the creation of urban composition (Fig. 5). The central element remained common recreational area, which in the form of a hill was located between two gallery buildings. Apart from the buildings there were located parking zones and green insulation. Attention in the concept of Robin Hood Gardens deserves a linear character of the composition, and the desire to produce substitutes for natural landscape, which was supposed to be provided by central inter-buildings space. Similar ideas, ahead of the Smithson's work, were implemented by Oskar Hansen. The Polish architect used elements of his theory of Continuous Linear System among others while realizing housing settlements: Słowackiego in Lublin, Przyczółek Grochowski in Warsaw and Rakowiec WSM in Warsaw. But the most radical aspect of his concepts he presented in studies on four fragments of development in the country based on the LSC (1972). This concept – „proposes to link the mountains, valleys and sea with four linear zones LSC. Their course should provide awareness of Polish resident, the image of characteristic of socio-geographical belonging and the image of Poland extending from the mountains to the sea”<sup>14</sup>.

#### *The role and characteristics of the composition of recreational areas*

Despite the relatively small number of implementation of structural composition, particularly in connection with the theories of open form, we should note their presence in the evolution process of composing the recreational areas in residential complexes. As the characteristic features marking out these projects, worth noting are structural (usually linear) method of composing, scale, and most of all – the desire to use the natural (or imitating natural) environment. It distinguished created by





il. 6. Schemat ideowy *Pływającego miasta* (Floating City) autorstwa Kisho Kurokawy. Źródło: materiały własne autora / Schematic diagram of the Floating City by Kisho Kurokawa. Source: author's own materials

lucji komponowania terenów rekreacyjnych zespołów mieszkaniowych. Jako cechy charakterystyczne, wyróżniające te realizacje, odnotować należy ich strukturalny (najczęściej pasmowy) sposób komponowania, skalę oraz przede wszystkim – dążenie do wykorzystania naturalnego (lub imitującego naturalne) środowiska przyrodniczego. Odróżniało to zasadniczo kreowany przez architektów wczesnego modernizmu geometryczny układ terenów rekreacyjnych od założeń, które miały dążyć do integracji z możliwie dziewiczą (lub imitującą dziewiczość) naturą.

#### **Typ 10 – utopie i wpływ fascynacji formami organicznymi** *Idee i przykłady realizacji*

Dalszą konsekwencją odchodzenia od pragmatyzmu międzywojennej architektury modernistycznej, przy równoczesnym podziwie dla otwierających się możliwości technicznych, stał się trwający szczególnie w latach 60. XX w. okres tworzenia utopijnych projektów urbanistycznych. Cechą wspólną zróżnicowanych wystąpień był ich futurystyczny rozmach, bez prób dążenia do realizacji, stawiających sobie za cel eksplorowanie nowych żywiołów, które były dotychczas niedostępne dla architektury (miasta oceaniczne, miasta napowietrzne, wielkoskalowe kompozycje naziemne). Przy analizie tych rozwiązań na uwagę zasługują ich totalny charakter, w którym dla potrzeb architektury redefiniowano dotychczasowy krajobraz naturalny, wpisując w niego tereny rekreacyjne.

Ważnym ośrodkiem nowych idei stała się Japonia i działający tam architekci związani z ruchem metabolicznym. Autorem powstałej ok. 1959 r. koncepcji *Pływającego miasta* (Floating City) był Kisho Kurokawa (il. 6). Zakładał on stworzenie sieci organicznych struktur, które swym kształtem zbliżone były do sześciokąta, a ułożeniem nawiązywały do układu komórkowego. Poszczególne części miasta miały być osadzone na wodzie, w sposób umożliwiający ich swobodne powiększanie. Koncepcja Kurokawy stanowić miała antytezę miasta funkcjonalnego i ze względu na bezpośrednią bliskość wody, miała dążyć do pełnej integracji z terenami nadwodnymi. W odmiennym kierunku eksploracji środowiska podążył Arata Isozaki, który w latach 60. XX w. przedstawił koncepcję *Po-*

the architects of the early modernism geometric arrangement of recreational areas from the assumptions that had to strive for integration with most possibly virgin (or imitating) nature.

#### **Type 10 – utopias and the influence of fascination with organic forms**

##### *Ideas and examples of implementation*

A further consequence of moving away from pragmatism of interwar modernist architecture, with simultaneous admiration for new technical possibilities, became lasting especially in the '60s the period of creating utopian urban projects. A common feature of different speeches was their futuristic momentum, without trying to pursue them, that aim to explore new elements that were previously unavailable for architecture (ocean city, sky city, large scale compositions on ground). When analyzing these solutions, attention brings their total character, in which for the needs of architecture the existing natural landscape was being redefined, locating in it recreational areas.

An important center of new ideas has become Japan and architects associated with the movement of metabolism. The author of created approx. 1959 Concept of Floating City was Kisho Kurokawa (Fig. 6). It assumed the creation of a net of organic structures, which in shape were similar to a hexagon, and its arrangement referred to the cellular system. The different parts of the city were to be set on water so that they could freely expand. The concept of Kurokawa was supposed to be the antithesis of the functional city, and due to the direct vicinity of water, it supposed to strive for full integration with the waterside areas. In a different direction of environment exploration went Arata Isozaki, who in the '60s created the concept of the City in the air. In his vision the city reminded a tree, with a trunk connected to the ground, around which grew the various urban functions. Such cities were supposed to be localized in open, green areas, which could provide them direct recreational facilities. The best-known metabolic vision become a concept of Tokyo Bay, which in the early '60s presented the team headed by Kenzo

wietrznego miasta (*City in the air*). W jego wizji miasta przypominać miały drzewa z połączonym z terenem pniem, wokół którego rozrastały się poszczególne funkcje miejskie. Miasta takie lokalizowane miałyby być według koncepcji autora na otwartych, zielonych terenach, które stanowić mogły ich bezpośrednio zaplecze rekreacyjne. Najbardziej znaną wizją metaboliczną stała się koncepcja zabudowy Zatoki Tokijskiej, którą w początkach lat 60. XX w. przedstawił zespół pod kierunkiem Kenzo Tange. Idea ta oparta na zasadzie przenikających się platform, stanowić miała teoretyczną próbę rozwiązania przeludnienia występującego w Tokio. Spośród innych koncepcji, które nawiązywały do idei metabolizmu wymienić można: *Toulouse Le Mirail*, której twórcy G. Candilis, A. Josic, S. Woods wzorowali się na modelu rozrastających się komórek; czy też *Miasto przestrzenne* (*Spatial City*), w którym Yona Friedman zaproponował stworzenie struktur pozwalających na umieszczanie poszczególnych jednostek miejskich na różnych wysokościach.

#### *Rola i cechy kompozycji terenów rekreacyjnych*

Utopijne koncepcje urbanistyczne tworzone od końca lat 50. XX w. do lat 70. XX w. posiadały walor manifestu i w przypadku większości z nich trudno mówić o szczegółowych rozwiązaniach terenów rekreacyjnych. Równocześnie jednak, właśnie ze względu na swój teoretyczny charakter, mogą być traktowane jako apogeum rozwoju myśli modernistycznych. W tym sensie widoczna stała się eliminacja tradycyjnie pojętych terenów rekreacyjnych i zastąpienie ich krajobrazem naturalnym<sup>15</sup>. Architektura mieszkaniowa wkraczać miała w nieznane sobie dotychczas obszary. Tereny rekreacyjne w postaci powierzchni wód, czy też niezagospodarowanych terenów zielonych, nad którymi miały się unosić nowoczesna miasta – miały stanowić przeciwwagę dla stecniczowanego świata architektury. Aspektem, który pozostaje obecny także we współczesnych wizjach miast przyszłości, jest próba łączenia wysoko rozwiniętych technologii z bezmiarem natury<sup>16</sup>.

### **Typ 11 – Postmodernizm jako reakcja na modernizm**

#### *Idee i przykłady realizacji*

Postmodernizm był wieloaspektowym kierunkiem we współczesnej kulturze, dotyczącym najróżniejszych przejawów ludzkiej aktywności. Przyjmując jego uproszczony model, stwierdzić można, że w odniesieniu do architektury, która stanowiła jedną z ważniejszych pól jego aktywności, był on reakcją na dominację aspektów racjonalistycznych, pozostawiających zbyt małe pole na indywidualizm i programowy wręcz brak odniesień do historii, związany z przerwaniem ciągłości historycznej. Okres jej największego rozwoju rozpoczął się w połowie lat 60. XX w. i przebiegał do końca lat 90. XX w., a w przypadku części twórców skupionych wokół idei nowego urbanizmu – kontynuowany jest także obecnie. Postmodernistyczna architektura i urbanistyka posiadają wiele nurtów i przykładów rozwiązań, które przyjmowały różne warianty kompozycji urbanistycznych i w konsekwencji terenów rekreacyjnych. W odniesieniu do zabudowy mieszkaniowej, dla potrzeb niniejszego opracowania, założyć można jednak dwa uproszczone modele i wynikające z nich sposoby

Tange. This idea was based on the principle of interpenetrating platforms, and it was supposed to be a theoretical attempt to solve the overcrowding in Tokyo. Among other concepts, which alluded to the idea of metabolism can be mentioned: *Toulouse Le Mirail*, which authors G. Candilis, A. Josic, S. Woods followed the example on the model of proliferating cells; or *Spatial City*, where Yona Friedman proposed the creation of structures allowing the placement of individual urban units at different heights.

#### *The role and characteristics of the composition of recreational areas*

Utopian concepts of urban plans created since the late '50s to '70s had a manifesto value and for most of them it is difficult to talk about detailed solutions of recreational areas. At the same time, precisely because of its theoretical nature, they may be regarded as the apogee of the development of modernist thought. In this sense, visible became the elimination of the traditionally understood recreational areas and replacing them with natural landscape<sup>15</sup>. Housing architecture was stepping in some unfamiliar areas. Recreational areas in the form of water surface or undeveloped green areas, over which supposed to float a modern city, were supposed to be a counterweight to the technical world of architecture. An aspect which is also present in the contemporary vision of the city of future is an attempt to combine high-tech with the immensity of nature<sup>16</sup>.

### **Typ 11 – Postmodernizm, as a reaction to modernism**

#### *Ideas and examples of implementation*

Postmodernism was a multi-faceted direction in contemporary culture, concerning the most important expressions of human activity. Assuming its simplified model, it can be concluded that with regard to architecture, which was one of the most important fields of its activity, it was a reaction to the dominance of rational aspects, leaving too small field for individualism and almost programmatic lack of reference to the history, associated with the interruption of historical continuity. The period of its greatest development began in the mid-'60s and lasted until the end of the '90s, and in the case of some artists gathered around the idea of a new urbanism – it is continuing even now.

Postmodern architecture and urban planning have a lot of trend and examples of solutions that took different variants of the urban composition and consequently of recreational areas. However, with regard to residential buildings, for the purposes of this study we can assume two simplified models and the resulting ways of composition of recreational areas. As in the case of social realism, and also in the case of postmodernism, the most important are (1) estates formed in the centers, which complemented the existing urban compositions; and (2) newly designed developments and even new cities.

The main principle of postmodern inner-city development was to return to the quarter composition, which took on more or less geometric forms. Extremely wide range of such differentiated solutions are present in Berlin. In the western part of divided



il. 7. Rekreacyjne wnętrze kwartału przy Rauchstraße w Berlinie według projektu Roba Kriera (stan 2016 r.). Źródło: materiały własne autora / Recreational interior of quarter at Rauchstraße in Berlin, designed by Rob Krier (as of 2016). Source: author's own materials

kompozycji terenów rekreacyjnych. Podobnie jak w przypadku socrealizmu, także i w przypadku postmodernizmu, za najważniejsze uznać należy (1) zespoły powstające w śródmieściach, które uzupełniały istniejące kompozycje urbanistyczne; oraz (2) nowoprojektowane dzielnice, a nawet nowe miasta. Główną zasadą postmodernistycznej zabudowy śródmiejskiej był powrót do kompozycji kwartałowych, które przybierały mniej lub bardziej geometryczną formę. Wyjątkowo szeroką gamę takich zróżnicowanych rozwiązań posiada Berlin. W zachodniej części podzielonego w latach 80. XX w. miasta zrealizowano w oparciu o strategię *krytycznej rekonstrukcji* (*critical reconstruction*) szereg uzupełnień w skali urbanistycznej. Dzięki powołanemu wówczas do życia projektowi *Internationale Bauausstellung Berlin* (IBA Berlin), który związany był z 750-leciem uzyskania praw miejskich, powstały m.in. kwartały obok Berlin-Museum przy Ritterstraße (urbanistyka Rob Krier), czy też pierzeja uzupełniająca kwartał przy Paderborner Straße (urbanistyka Joachim Ganz i Walter Rolfes). Cechami tych kompozycji było tworzenie zwartych pierzei zabudowy, oraz ogólnodostępnych terenów rekreacyjnych wewnątrz kwartału. Pośród tych realizacji na szczególną uwagę zasługuje kwartał przy Rauchstraße, autorem urbanistyki którego był Rob Krier, a do jego realizacji zaproszeni zostali znani europejscy architekci (m.in. Rossi, Hollein, Grassi). Zaprojektowali oni wolno stojące budynki, które Rob Krier osadził pośród zielonych ścieżek i ogrodów, znajdujących się pomiędzy nimi. Paradoksalnie urbanistyczna idea Kriera oparta została na schematach zbliżonych do rozwiązań liniowych. Pośrodku założenia zaprojektował on zieloną przestrzeń ogólnodostępną, wokół której poprowadził symetrycznie ścieżkę pieszą, prywatne przedogródki, budynki mieszkalne i połączył z ulicami (il. 7). Mimo zastosowania podobnych schematów kompozycyjnych, uzyskany efekt znacząco różni się od rozwiązań strukturalistów, co jest przede wszystkim wynikiem kameralnej skali i rozwiązań bliższych klimatowi małego miasteczka, a nie dużego założenia urbanistycznego.

Powstające w latach 80. i 90. XX w. uzupełnienia stały się dla części twórców poligonem architektonicznych doświadczeń, który posłużył do wysunięcia dalszych postulatów związanych z wykształceniem nowych, alternatywnych wobec idei modernistycznych rozwiązań. Ich ucieleśnieniem stały się idee *Nowego urbanizmu* (*New urbanism*), propagowane najpełniej przez

in the '80s of the twentieth century city was carried out based on the strategy of the critical reconstruction a number of additions to the urban scale. Thanks to the formed then project Internationale Bauausstellung Berlin (IBA Berlin), which was associated with the 750th anniversary of obtaining the city rights, created were among other quarters next to the Berlin Museum at Ritterstraße (urban plan by Rob Krier), or frontage which supplemented quarter at Paderborner Straße (urban plan by Joachim Ganzer and Walter Rolfes). Characteristics of these compositions was creating a compact frontage of the building, and public recreational areas within the quarter. Among these designs special attention deserves the quarter at Rauchstraße by Rob Krier, and for its implementation were invited well known European architects (including Rossi, Hollein, Grassi). They designed a free-standing buildings that Rob Krier settled among green paths and gardens, located between them. Paradoxically, the urban idea of Krier was based on schemes similar to linear solutions. In the middle of the complex he designed a communal green space around which symmetrically led walking paths, private gardens, residential buildings, and combined them with streets (Fig. 7). Despite using similar patterns of composition, the resulting effect is significantly different from the solutions of structuralists, which is primarily the result of using an intimate scale and solutions closer to the atmosphere of a small town, not a big urban concept. Created in the '80s and '90s supplements of the buildings have become part of training ground for architectural experience, which was used to draw a further postulates related to the formation of a new solutions, alternative to the modernist ideas. Its embodiment have become the ideas of the New urbanism, promoted the fullest by the architect and urban planner Leon Krier, which he used in Poundbury project. The author briefly described the ideas of this project: The city consists of four districts, each of which combines all the functions of the city within five minutes walking<sup>17</sup>. In the composition of Poundbury, but also other cities and districts promoted among others by Prince Charles, clear are references to the principles of traditional urban composition. Visible in this case are reminiscences of Howard's ideas of garden-cities, which, however, unlike the original,



architekta i urbanistę Leona Kriera, które zawarł on w projekcie Poundbury. Sam autor tak oto skrótowo scharakteryzował idee tego projektu: *Miasto składa się z czterech dzielnic, a każda z nich łączy wszystkie miejskie funkcje w zasięgu pięciominutowego spaceru*<sup>17</sup>. W kompozycji Poundbury, ale także innych miast i dzielnic promowanych m.in. przez Księcia Karola, czytelne są odwołania do tradycyjnych zasad kompozycji urbanistycznej. Widoczne są tu reminiscencje howardowskich idei miast-ogrodów, które jednak w odróżnieniu od pierwowzoru znacznie mniej wagi przykładają do wspólnych terenów rekreacyjnych, skupiając się raczej na prywatnych ogrodach.

#### *Rola i cechy kompozycji terenów rekreacyjnych*

Idee urbanistyczne towarzyszące powstaniu i rozwojowi postmodernizmu uznać należy za kontestację modernizmu. W tym kontekście także rozwiązania związane z terenami zielonymi i rekreacją stanowiły antytezę swobodnie komponowanych osiedli inspirowanych Kartą Ateńską, czy też utopijnych idei późnego modernizmu. Podstawowym elementem zmiany paradygmatu urbanistycznego stał się tu powrót do kompozycji kwartałowych i w konsekwencji wprowadzanie terenów rekreacyjnych, wzorem rozwiązań z początku XX w., wewnątrz zabudowy kwartałowej, oraz w formie zakomponowanych terenów pomiędzy tą zabudową. Przywrócona została także rola prywatnych ogrodów związanych z domem i mieszkaniem i w konsekwencji zmniejszenie powierzchni ogólnodostępnych. W przypadku miast nowoprojektowanych, ważne stało się także różnicowanie kompozycji wewnątrz miasta, którym nadawano geometryczne schematy i ich odróżnienie od rekreacyjnych terenów podmiejskich, które pozostawać miały w miarę możliwości naturalne.

#### **Typ 12 – neomodernizm i powrót do idei modernistycznych na przełomie XX i XXI w.**

Genezy architektury modernistycznej z początków XX w. poszukiwać można w różnych aspektach dotyczących m.in. uwarunkowań społecznych, narodzin nowej sztuki, fascynacji powstającymi technologiami, czy też rozwojem idei postępu. Postmodernizm zakwestionował wiele z tych paradygmatów, ale układy modernistyczne znajdowały wciąż wielu kontynuatorów. Szczególnie po epizodzie związanym z powstaniem architektury dekonstruktywistycznej i jej kryzysem obserwować można było od lat 90. XX w. ponowny powrót części idei modernistycznych.

Fascynacja współczesnych architektów w marginalny sposób odnosi się do kontekstu społecznego, koncentrując się raczej na twórczych zapożyczeniach dotyczących rozwiązań formalnych. Procesy te widoczne są zarówno w formie rozwiązań architektonicznych, jak i kompozycjach urbanistycznych, w tym także relacji mieszkania i terenu rekreacyjnego.

Tendencje te doskonale ilustruje berliński zespół przy Joachim-Karnatz-Allee, który w latach 1997–1999 zaprojektowany został przez biuro Georga Baumillera dla potrzeb Deutschbau i Frankfurter Siedlungsgesellschaft<sup>18</sup>. Charakteryzuje się on wyjątkowo interesującym kontekstem urbanistycznym. Został on zakomponowany pomiędzy zamykającą go od północy miejską linią kolejową, a znajdującymi się od południa

attach much less importance to the common recreational areas, focusing instead on private gardens.

#### *The role and characteristics of the composition of recreational areas*

Urban ideas accompanying the emergence and development of postmodernism should be considered as contestation of modernism. In this context, also the solutions related to green spaces and recreation were the antithesis of freely composed settlements inspired by the Charter of Athens, or the utopian ideas of late modernism. The basic element of changes in urban paradigm became a return to the quarter composition and consequently locating recreational areas, model of solutions from the beginning of the twentieth century, inside quarters building, and in the formed areas between the buildings. Re-established was also the role of private gardens associated with house and apartment and, consequently, a reduction of common areas. In case of newly designed cities, also important become differentiation of composition inside the city, which were given geometric patterns, and distinguishing them from recreational suburban areas that were supposed to remain as much natural as possible.

#### **Type 12 – neomodernizm and a return to the modernist ideas at the turn of the twentieth and twenty-first century**

Genesis of modernist architecture of the early twentieth century we can seek at various aspects related among others to social conditioning, birth of a new art, fascination with emerging technologies, or development of the idea of progress. Postmodernism has challenged many of these paradigms, but the modernist systems had still many followers. Especially after an episode related to the creation of deconstructionism in architecture and its crisis, from the '90s one could observe a return of some of modernist ideas.

The fascination with contemporary architects in a marginal way refers to the social context, focusing rather on the creative borrowings related to formal solutions. These processes are visible both in the form of architectural and urban compositions, including relations between the housing and recreational area. These trends perfectly illustrates complex in Berlin at Joachim-Karnatz-Allee, which in 1997–1999 was designed by the office of George Bumiller for the needs of Deutschbau and Frankfurter Siedlungsgesellschaft<sup>18</sup>. It is characterized by exceptionally interesting urban context. It was composed between closing it from the north city railway line and located to the south green areas and coastline of Spree. The central element of the estate became the avenue Joachim-Karnatz-Allee. Double carriageway avenue was divided by central public space, of which are available buildings, garages and commercial premises. From the side of the railway line was created compact settlement insulating the rest of the complex, and recreational areas were located in the vicinity of the river (Fig. 8). A characteristic element was composing a long formed in the shape of a curve sectional building. As a result of this solution has become even smoother connection between housing buildings and recreational areas. This



Il. 8. Wnętrze rekreacyjne berlińskiego zespołu przy Joachim-Karnatz-Allee od strony Sprewy (stan 2016 r.). Źródło: materiały własne autora / Recreational interior of the Berlin complex at Joachim-Karnatz-Allee from the Spree side (as of 2016). Source: author's own materials

Il. 9. Fragment centralnego wnętrza publicznego założenia mieszkaniowego przy Wilhelmine-Gemberg-Weg w Berlinie. W kameralnej skali rozwiązania na uwagę zasługuje duża liczba balkonów, tarasów, oraz elementów małej architektury (podesty, ławki donice) wykonanych z materiałów drewnopochodnych (stan 2016 r.). Źródło: materiały własne autora / Fragment of the central public interior of housing estate at Wilhelmine-Gemberg-Weg in Berlin. In the intimate scale of solutions noteworthy are numerous large balconies, terraces and elements of small architecture (platforms, benches, flower pots) made of wood-based materials (as of 2016). Source: author's own materials

terenami zielonymi i linią brzegową Sprewy. Centralnym elementem założenia stała się aleja Joachim-Karnatz-Allee. Dwujezdniowa aleja rozdzielona została centralną przestrzenią publiczną, z której dostępne są budynki, garaże i lokale usługowe. Od strony linii kolejowej stworzono zwartą zabudowę izolującą resztę zespołu, a tereny rekreacyjne ulokowano w sąsiedztwie rzeki (il. 8). Elementem charakterystycznym stało się zakomponowanie długiego, prowadzonego w kształcie linii krzywej sekcyjnego budynku. Efektem tego rozwiązania stało się jeszcze płynniejsze połączenie zabudowy i terenów rekreacyjnych. Taki sposób komponowania relacji budynku i terenów rekreacyjnych, swoboda kompozycji i jej skala, przywoływać może porównania do międzywojennego osiedla Hufeisensiedlung autorstwa Bruno Tauta.

Przykładem innego sposobu wykorzystania walorów Sprewy może być zespół, który w Berlinie przy Wilhelmine-Gemberg-Weg w 2013 r. zaprojektowali Carpaneto Architekten, Fatkoehl Architekten i BARarchitekten. To kameralne założenie składa się jedynie z trzech punktowych budynków, a jego centralnym elementem jest wspólny zielony dziedziniec. Na jego środku umieszczono parterowy budynek służący ogółowi mieszkańców, a teren zielony połączono z niewielką plażą. To co wyróżnia zespół to jego unikatowa nadrzeczna lokalizacja i próba wpisania się w poprzemysłowe sąsiedztwo. Interesującym jest także zaprojektowanie w mieszkaniach dużych tarasów, loggi i balkonów, które pozwalają na pełniejszy kontakt użytkowników z nabrzeżem. Ponadto w niewielkiej przestrzeni wprowadzono wiele elementów drewnianych detali, które stworzyły kameralny charakter przestrzeni rekreacyjnej (il. 9).

#### *Rola i cechy kompozycji terenów rekreacyjnych*

Ze względu na stosunkowo krótką perspektywę czasową trudno o jednoznaczną klasyfikację neomodernistycznego rozwiązywania terenów rekreacyjnych. Wydaje się jednak, że możliwe jest wskazanie dwóch wyrazistych cech, które wyróżniają te kompozycje urbanistyczne w stosunku do wcześniejszych modernistycznych realizacji. Po pierwsze jest to powrót do kameralnej skali (budynki we współczesnych rozwiązaniach są najczęściej niższe od realizacji późnego modernizmu) i wykonane są z dużą dbałością o małą architekturę, która łączy

way of composing relations between building and recreational areas, freedom of composition and its scale, can evoke comparisons to the interwar settlement of Hufeisensiedlung by Bruno Taut.

An example of another way of using the advantages of the river Spree can be housing complex that in 2013 in Berlin at Wilhelmine-Gemberg-Weg designed Architekten Carpaneto, Fatkoehl Architekten and BARarchitekten. This intimate establishment consists of only three pointed buildings, and which central element is a common green courtyard. At its middle part is located one story building, which can be used by every inhabitant of the estate, and green area combined with a small beach. What distinguishes the complex is its unique riverside location and its try to fit in a post-industrial neighborhood. Interesting is also designing large terraces, loggias and balconies in the apartments, what allow residents for fuller contact with the waterfront. Moreover, in such a small space is located a number of pieces of wood details that have created the intimate nature of recreation space (Fig. 9).

#### *The role and characteristics of the composition of recreational areas*

Due to relatively short-term perspective it is difficult for an unambiguous classification of neomodern ways of designing recreational areas. It seems, however, that it is possible to identify two clear features that distinguish these urban compositions compared to the previous modernist implementations. Firstly, it is a return to the intimate scale (buildings in contemporary solutions are usually lower than the realizations of late modernism) and are made with great attention to small architecture, which connects the complex with recreational areas. Secondly, in contrast to the recreational open spaces existing in the satellite settlements of late modernism, most often is used gradation of areas (including recreational areas) to communal linked to the communication, and private. Worth emphasizing is also composing estates as urban supplements, often as part of the revitalization processes of larger complexes. These changes, as may be presumed, are also the result of the lessons that modernism gave to postmodernism, postulating among others return to human scale and preserving the natural gradation of privacy of space.



całość z terenami rekreacyjnymi. Po drugie, w odróżnieniu od otwartych przestrzeni rekreacyjnych występujących w osiedlach satelickich późnego modernizmu, stosowana jest najczęściej gradacja terenów (w tym terenów rekreacyjnych) na ogólnodostępne połączone z komunikacją oraz prywatne. Warto podkreślić jest także komponowanie zespołów jako urbanistycznych uzupełnień, często jako część procesów rewitalizacji większych kompleksów. Zmiany te, jak można domniemywać, są także wynikiem lekcji, jaką modernizmowi udzielił postmodernizm, postulując m.in. powrót do skali człowieka i zachowanie naturalnej gradacji prywatności przestrzeni.

### Podsumowanie

Europejska architektura mieszkaniowa wkraczała wraz z zakończeniem II wojny światowej w nowy okres rozwoju. Tragedia działań wojennych, jakie przeszły narody kontynentu sprzyjały potrzebie zmian, dając równocześnie przyzwolenie na rozwój nowych ruchów w urbanistyce i architekturze. Wiele śródmieść miast kontynentu leżało w gruzach, a skala zniszczeń nie miała wcześniejszego precedensu. W kontekst ten wpisywały się propozycje radykalnych zmian, które postulowane były przez architektów modernistycznych jeszcze przed wybuchem II wojny światowej. Naturalnym stało się wprowadzanie więc wprowadzanie w życie nawet radykalnych rozwiązań, a zasady nawiązujące do fascynacji architekturą historyczną, do których w Europie Wschodniej należał socrealizm, stały się jedynie chwilowym kontrapunktem.

Naczelnym modelem, do którego odwoływano się w kolejnych okresach modernistycznego rozwoju, stała się idea miasta funkcjonalnego, która zaprezentowana została w 1933 r. na IV Kongresie CIAM. W wyniku zniszczeń wojennych wizja ta rozciągnięta została także na zespoły staromiejskich śródmieść, w tym w szczególności na tworzące ideową antytezę modernizmu – zespoły zabudowy czynszowej z przełomu XIX i XX w. Ideową kulminacją tych prądów architektonicznych stały się utopijne projekty urbanistyczne powstające głównie w latach 60. XX w., w których zakładano najdalej posuniętą integrację architektury i środowiska naturalnego. Wielkoskalowość i rozmach późnego modernizmu doprowadziły do zagubienia właściwej skali i naturalność rozwiązań, niezbędnych przy komponowaniu terenów rekreacyjnych. Reakcją na alienację architektury wobec realnych potrzeb człowieka i kryzys idei postępu – stał się postmodernizm. Idee postmodernistyczne przybierały zróżnicowane formy, ale ich cechą wspólną w odniesieniu do terenów rekreacyjnych stał się powrót do kameralnej skali oraz częste odniesienia do historycznych doświadczeń. Elementy te nie wyczerpywały jednak współczesnych uwarunkowań koniecznych do stworzenia nowoczesnego środowiska mieszkaniowego. Pomimo kryzysu modernistyczne idee te nigdy nie uległy całkowitemu odrzuceniu, a na przełomie XX i XXI w. powróciły w postaci neomodernizmu (i innych kierunków pokrewnych). W połączeniu z zasadami zrównoważonego rozwoju, oraz popularyzacją ruchów ekologicznych i nowych technologii, stworzyły nowe możliwości architektoniczne i urbanistyczne. Pozwala to – zdaniem autora – żywić przekonanie, że szeroko rozumiane idee modernizmu

### Summary

European residential architecture with the end of World War II was entering a new period of development. The tragedy of military operations, which have passed the nations of the continent, favored the need for change, simultaneously giving permission for the development of new movements in urban planning and architecture. Many city centers of the continent have been lying in ruins, and the scale of destruction had not earlier precedent. In this context fitted the proposals of radical changes that were postulated by the modernist architects even before the outbreak of World War II. Therefore, natural has become implementation of even radical solutions, and the rules referring to the fascination with historical architecture, which in Eastern Europe was social realism, become merely a momentary counterpoint.

Chief model, to which references were made in subsequent periods of modernist development, was the idea of a functional city, which was presented in 1933 at the Fourth Congress of the CIAM. As a result of the devastation of war, this vision has been extended also to the complexes of the old towns, in particular to forming the ideological antithesis of modernism – tenement buildings from the turn of the nineteenth and twentieth century. Ideological culmination of these architectural trends have become utopian urban designs arising mainly in the '60s of the twentieth century, which assumed the utmost integration of architecture and the environment. The large scale and momentum of late modernism has led to confusion about appropriate scale and naturalness of solutions necessary for composing recreational areas. The reaction to the alienation of architecture towards real needs of man and the crisis of the idea of progress – have become postmodernism. Postmodern ideas took on various forms, but their common feature in relation to recreational areas was a return to the intimate scale and frequent references to historical experiences. Still, these elements have not exhausted today's necessary to create a modern residential environment. Despite the crisis, the modernist ideas were never completely rejected, and at the turn of the twentieth and twenty-first century they returned in the form of neomodernism (and other related trends). In conjunction with the principles of sustainable development and popularization of ecological movements and new technologies, it have created new possibilities for architecture and urban planning. This allows – according to the author's believes – to be convinced that the widely understood ideas of modernism seeking to create an open and public recreation areas, constituting the axis of modern residential environment, which was initiated and developed in the twentieth century, will be continued creatively.

### ENDNOTES

<sup>1</sup> Worth emphasizing in settlements of the pre-war modernist model is the use of low and mid-high buildings, with the simultaneously lack of implementation of many high-rise buildings, the creation of which was postulated in the theoretical speeches, and the implementation of which became common after World War II. This led directly to ways of composing recreational areas.



dążące do tworzenia otwartych i ogólnodostępnych terenów rekreacyjnych stanowiących oś nowoczesnego środowiska mieszkaniowego, które zapoczątkowano i rozwijano w XX w. będą twórczo kontynuowane.

#### PRZYPISY

- <sup>1</sup> Warto podkreślić jest użycie we wzorcowych osiedlach przedwojennego modernizmu budynków niskich i średniowysokich, przy równoczesnym braku wielu realizacji budynków wysokich, których powstanie postulowano w wystąpieniach teoretycznych, a których realizacja stała się powszechna po zakończeniu II wojny światowej. Wpłynęło to bezpośrednio na sposoby komponowania terenów rekreacyjnych.
- <sup>2</sup> Schulz S., Schulz C-G, *Das Hansaviertel. Ikone der Moderne*. Verlagshaus Braun, Berlin, 2008. s.11.
- <sup>3</sup> Porównaj: Berning M., Braum M., Giesecke J., Lütke Daldrup E., Schulz K.D. *Berliner Wohnquartiere. Ein Führer durch 70 Siedlungen*, Dietrich Reimer Verlag, Berlin, 2003. s.166–169.
- <sup>4</sup> Porównaj refleksje dotyczące realizacji Karl-Marx-Allee I (ówczesnego Stalinstadt): Gniewski B., *Budownictwo mieszkaniowe w NRD. Wrażenia z pobytu*, (w) *Architektura* 1/1956, s. 20-21.
- <sup>5</sup> Berning M., Braum M., Giesecke J., Lütke Daldrup E., Schulz K.D. *Berliner Wohnquartiere (...)*, s.182–185.
- <sup>6</sup> W przypadku krajów Wschodniej Europy rozpoczęcie tego okresu związane było z przemianami politycznymi i zakończeniem socrealizmu.
- <sup>7</sup> Buttler A., Wittmann-Englert, Dolf Bonekämper G., *Baukunst der Nachkriegsmoderne Architekturführer Berlin 1949–1979*, Dietrich Reimer Verlag, Berlin, 2013, s.319.
- <sup>8</sup> Osiedle Hufeisensiedlung na tle innych rozwiązań z okresu międzywojennego wyróżnia się znaczącą swobodą kompozycyjną w zakresie terenów rekreacyjnych, jednak w porównaniu z Gropiusstadt okazuje się prezentować wyjątkowo zwartą koncepcję.
- <sup>9</sup> Porównaj Szafer T.P., *Współczesna architektura polska*, Arkady, Warszawa, 1988.
- <sup>10</sup> Porównaj koncepcję przestrzenną modelowej jednostki –Chelmońskiego- (generalny projektant Witold Cęckiewicz), omówioną w artykule *Kraków – Osiedle Chelmońskiego*, (w) *Architektura* 1983/3-4, s. 39-39-57.
- <sup>11</sup> Porównaj *Osiedle Kozanów we Wrocławiu*, (w) *Architektura*, 1974/11–12, s. 439-449.
- <sup>12</sup> IX zjazd w Aix-en-Provence we Francji, X zjazd w Dubrowniku w Jugosławii.
- <sup>13</sup> Osobną kwestią pozostaje rzeczywiste funkcjonowanie przestrzeni galeriowych, w tym patologii, które takie układy powodują.
- <sup>14</sup> [3] Hansen O., (red. Gola J.), *Towards Open Form / Ku Formie Otwartej*, Fundacja Galerii Foksal, Revolver, Muzeum ASP w Warszawie, Warszawa, 2005. s. 38.
- <sup>15</sup> Jako swoiste podsumowanie tych tendencji, stanowiące równocześnie otwarcie nowej ery w architekturze, traktować można opublikowany w kwietniu 1968 r. w magazynie *Bau* artykuł *Everything is Architecture* autorstwa Hansa Holleina. Ten bogato ilustrowany manifest jednego z najważniejszych postmodernistycznych twórców europejskich postulował rozszerzenie granic definiowania architektury, obdarzając jednak część rozwiązań charakterystycznym humorem i dystansem wobec zmechanizowanego świata.
- <sup>16</sup> Próby łączenia krajobrazu naturalnego ze współczesnymi wysokimi technologiami występują m.in. w projektach belgijskiego wizjonera Vincenta Callebaut, projektującego ekologiczne miasta i słynące z projektów miast-wysp; projekcie nowego miasta pod Abu Dhabi, którego główne założenia planistyczne stworzyła pracownia Normana Foster'a; czy też opracowania holenderskiego biura MVRDV dotyczące miast w Korei i Hiszpanii.
- <sup>17</sup> Krier L., *Architektura. Wybór czy przeznaczenie*, Arkady, Warszawa, 2001. s.85.
- <sup>18</sup> Rave R., *Bauen seit 1980 in Berlin*, G+H Verlag, Berlin, 2005, nr 465.

#### LITERATURA

- [1] Baran B., *Postmodernizm*, Inter Esse, Kraków 1992.
- [2] Berning M., Braum M., Giesecke J., Lütke Daldrup E., Schulz K.D. *Berliner Wohnquartiere. Ein Führer durch 70 Siedlungen*, Dietrich Reimer Verlag, Berlin 2003.
- [3] Buttler A., Wittmann-Englert, Dolf Bonekämper G., *Baukunst der Nachkriegsmoderne Architekturführer Berlin 1949–1979*, Dietrich Reimer Verlag, Berlin 2013.
- [4] Clement A. *Brutalism. Post-War British Architecture*. Crowood Press.Ramsbury. 2011.
- [5] Hansen O. (red. Gola J.), *Towards Open Form / Ku Formie Otwartej*, Fundacja Galerii Foksal, Revolver, Muzeum ASP w Warszawie, Warszawa 2005.
- [6] Krier L., *Architektura. Wybór czy przeznaczenie*, Arkady, Warszawa 2001.
- [7] Rave R., *Bauen seit 1980 in Berlin*, G+H Verlag, Berlin 2005.
- [8] Szafer T.P., *Współczesna architektura polska*, Arkady, Warszawa 1988.

#### STRONY INTERNETOWE

- <http://www.bumillerarchitekten.de>, dostęp 30.05.2016 r.  
<http://www.carpanetoschoeningh.de>, dostęp 30.05.2016 r.

<sup>2</sup> Schulz S., Schulz C-G, *Das Hansaviertel. Ikone der Moderne*. Verlagshaus Braun, Berlin, 2008. p.11.

<sup>3</sup> Compare: Berning M., M. Braun, Giesecke J., E. Lütke Daldrup, Schulz K.D. *Berliner Wohnquartiere. Ein Führer durch 70 Siedlungen*, Dietrich Reimer Verlag, Berlin, 2003, p.166–169.

<sup>4</sup> Compare reflections on the implementation of the Karl-Marx-Allee I (then Stalinstadt): Gniewski B., *Housing construction in the GDR. Impressions of stay*, *Architecture* 1/1956, p. 20-21.

<sup>5</sup> Berning M., Braum M., Giesecke J., Lütke Daldrup E., Schulz K.D. *Berliner Wohnquartiere (...)*, p.182–185.

<sup>6</sup> n the case of countries in Eastern Europe, the start of this period was associated with political changes and completion of social realism.

<sup>7</sup> Buttler A., Wittmann-Englert, Dolf Bonekämper G., *Baukunst der Nachkriegsmoderne Architekturführer Berlin 1949–1979*, Dietrich Reimer Verlag, Berlin, 2013, p.319.

<sup>8</sup> Hufeisensiedlung compared to other solutions from the interwar period is characterized by significant compositional freedom with regard to recreational areas, but in comparison with Gropiusstadt it appears to present exceptionally compact concept.

<sup>9</sup> Compare Szafer T.P., *Contemporary architecture in Poland*, Arkady, Warszawa, 1988.

<sup>10</sup> Compare the spatial concept of model unit -Chelmońskiego- (general designer Witold Cęckiewicz), discussed in the article *Krakow – Chelmońskiego Housing Estate*, (w) *Architecture* 1983 / 3-4, p. 39-39-57.

<sup>11</sup> Compare *Kozanów housing estate in Wrocław*, (w) *Architecture*, 1974/11–12, p. 439-449.

<sup>12</sup> IX congress in Aix-en-Provence, France, X congress in Dubrovnik, Yugoslavia.

<sup>13</sup> Another issue is the actual functioning of the gallery, including pathologies that such systems cause.

<sup>14</sup> [3] Hansen O., (red. Gola J.), *Towards Open Form / Ku Formie Otwartej*, Fundacja Galerii Foksal, Revolver, Museum of ASP in Warsaw, Warsaw, 2005. p. 38.

<sup>15</sup> As a kind of summary of these trends, which are at the same time opening for a new era in architecture, can be considered published in April 1968 in magazine *Bau* article *Everything is Architecture* by Hans Hollein. This richly illustrated manifesto of one of the most important post-modern European artists called for the extension of the boundaries in defining the architecture, but at the same time giving some of the solutions humor and distance to the mechanized world.

<sup>16</sup> Attempts to combine the natural landscape with modern high technologies are among others present in projects of Belgian visionary Vincent Callebaut, who designs eco-cities and who is famous for his projects of city-islands; in the project of a new city near to Abu Dhabi, which main planning assumptions were developed by Norman Foster's architectural office; or the development of the Dutch architectural office MVRDV for the cities in Korea and Spain.

<sup>17</sup> L. Krier, *Architecture. Choice or destiny*, Arkady, Warsaw, 2001, p.85.

<sup>18</sup> Rave R., *Bauen seit 1980 in Berlin*, G+H Verlag, Berlin, 2005, nr 465.

#### LITERATURE

- [1] Baran B., *Postmodernism*, Inter Esse, Kraków 1992.
- [2] Berning M., Braum M., Giesecke J., Lütke Daldrup E., Schulz K.D. *Berliner Wohnquartiere. Ein Führer durch 70 Siedlungen*, Dietrich Reimer Verlag, Berlin 2003.
- [3] Buttler A., Wittmann-Englert, Dolf Bonekämper G., *Baukunst der Nachkriegsmoderne Architekturführer Berlin 1949–1979*, Dietrich Reimer Verlag, Berlin 2013.
- [4] Clement A. *Brutalism. Post-War British Architecture*. Crowood Press.Ramsbury. 2011.
- [5] Hansen O. (red. Gola J.), *Towards Open Form / Ku Formie Otwartej*, Fundacja Galerii Foksal, Revolver, Muzeum ASP w Warszawie, Warsaw 2005.
- [6] Krier L., *Architecture. Choice or destiny*, Arkady, Warsaw 2001.
- [7] Rave R., *Bauen seit 1980 in Berlin*, G+H Verlag, Berlin 2005.
- [8] Szafer T.P., *Contemporary architecture of Poland*, Arkady, Warsaw 1988.

#### WEBSITES

- <http://www.bumillerarchitekten.de>, access 30.05.2016  
<http://www.carpanetoschoeningh.de>, access 30.05.2016