

Łukasz Kadela\*

## Charakterystyka przemian układu obronnego Wawelu. Próba oceny znaczenia jego estetyki w kontekście reakcji po 1945 roku na XIX-wieczne budowle historyczne w Krakowie

### Transformations in the defensive layout of Wawel. An attempt to assess the significance of its aesthetics in the context of reactions after 1945 to the 19<sup>th</sup>-century historic buildings in Krakow

**Słowa kluczowe:** Kraków, Wawel, fortyfikacje, znaczenie, przemiany, ochrona, ocena

**Key words:** Krakow, Wawel, fortifications, significance, transformations, protection, assessment

Wawel od czasów, gdy na wapiennym wzgórzu pośród mokradeł rodził się nowy ośrodek państwowości Wiślan – Słowian, był odbiciem najważniejszych wydarzeń związanych z historią, kulturą i dziedzictwem państwa polskiego<sup>1</sup>. To tam ukształtowała się książęca siedziba, następnie rezydencja królów Polski, która po wiekach panowania wybitnych władców utraciła bezpowrotnie jako ośrodek władzy państwowej swoją świetność.

Za panowania Bolesława Chrobrego w 1000 roku, na podstawie porozumienia z cesarzem rzymskim Ottonem III, powstała niezależna polska organizacja kościelna i pierwsze w Krakowie biskupstwo<sup>2</sup>. To dzięki temu planowanemu na wieczne czasy powiązaniu ośrodka władzy kościelnej i państwowej, Polska rozpoczęła na szeroką skalę ulegać chrystianizacji<sup>3</sup>.

W wyniku tego procesu na wzgórzu wawelskim wzniesiono pierwszą katedrę. Wydarzenie to zapoczątkowało etap budowy obiektów kultu religijnego, których w wieku X i XI powstało aż osiem<sup>4</sup>. Miały one stać się odpowiedzią na nowe potrzeby duchowe władcy i jego coraz liczniejszego ludu. Pamiętajmy, że kiedy w następstwie ustawy sukcesyjnej Bolesława Krzywoustego, od 1138 roku Wawel stał się głównym ośrodkiem władzy,

Since the times when a new centre of the Vistulan – Slavic state was established on the limestone hill surrounded by wetland, Wawel reflected the most important events associated with the history, culture and heritage of Poland<sup>1</sup>. It was there that a ducal seat, and later a residence of Polish kings was formed which, after centuries of being ruled by great monarchs, irrevocably lost its glory as the centre of state power.

In the year 1000, during the reign of Bolesław Chrobry, as a result of an agreement with the Roman Emperor Otto III, an independent Polish church organisation was established, as well as the first bishopric in Krakow<sup>2</sup>. Thanks to that connection of the church and state authority centres, planned forever, Poland started to undergo the Christianisation process on a large scale<sup>3</sup>.

As a result of this process the first cathedral was erected on the Wawel Hill. That event started a period of construction of religious buildings of which as many as eight were erected in the 10<sup>th</sup> and 11<sup>th</sup> century<sup>4</sup>. They were to answer the new spiritual needs of the ruler and his constantly growing people. We ought to remember that when, as a consequence of the Succession Act of Bolesław Krzywousty, in 1138 Wawel became the main

\* Wydział Architektury Politechniki Krakowskiej

\*

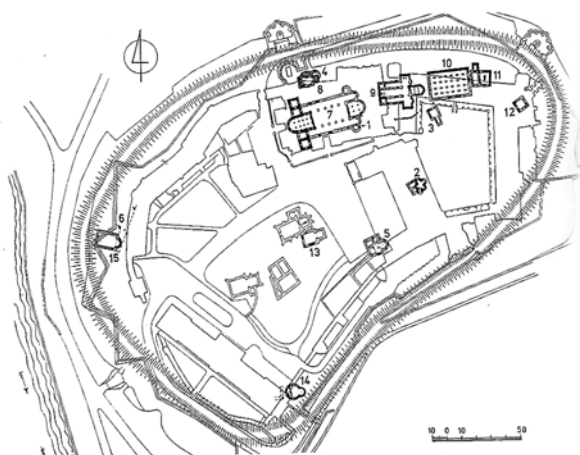
**Cytowanie / Citation:** Kadela Ł. Transformations in the defensive layout of Wawel. An attempt to assess the significance of its aesthetics in the context of reactions after 1945 to the 19th-century historic buildings in Krakow. *Wiadomości Konserwatorskie – Journal of Heritage Conservation* 2015;43:51-65

**Otrzymano / Received:** 2015-10-20 • **Zaakceptowano / Accepted:** 2015-11-15

**doi:**10.17425/WK43WAWEL

w podzielonym na dzielnice kraju, już cztery lata po tym wydarzeniu poświęcono drugą katedrę (nazywaną *hermanowską*).

W związku z faktem centralizacji władzy państwowej w Krakowie, całe wzgórze wawelskie jako dominujące



Ryc. 1. Zabudowa wzgórza wawelskiego w X i XI wieku (autor: prof. A. Majewski)

Fig. 1. Buildings on the Wawel Hill in the 10<sup>th</sup> and 11<sup>th</sup> century (author: prof. A. Majewski)

centre of power in the country divided into provinces, the second cathedral (known as *hermanowska*) was consecrated just four years later.

Because of centralisation of state authority in Krakow the whole Wawel Hill, as a place of cult dominating the whole country, was the aim of numerous military attacks in later years<sup>5</sup>.

With the development of military techniques, Wawel and its surroundings changed its image. The first essential transformations in fortifications took place after a series of Tartar raids in the years 1241–1288, as a result of which e.g. the “hermanowska” cathedral was burnt down (1305). On the basis of his research, Stanisław Tomkiewicz drew a conclusion that, apart from the burnt cathedral, the royal castle might also have been captured<sup>6</sup>.

Fortifying the castle was continued until the 14th century. Jurassic stone, easy to obtain at this latitude, was used as the main building material. The volume of the wall was considerable for those times; it was two metres thick and between six to eight metres high<sup>7</sup>. The whole complex was completed by towers: Thieves, Women or Maiden Tower, Nobility and Tenczyńska Towers. The city and Wawel walls were joined into one



Ryc. 2. Stratygrafia fortyfikacji wzgórza wawelskiego od X do XIII wieku (autor opracowania: arch. Łukasz Kadela na podstawie badań prof. Z. Pianowskiego)

Legenda: I. Rekonstrukcja przebiegu wału obronnego z X/XI w., II. Domniemany przebieg obwałowań z XI/XII w., III. Rekonstrukcja przebiegu wału obronnego z 1265 r., IV. Domniemany przebieg wału K. Mazowieckiego z 1241 r.

Fig. 2. Stratigraphy of the Wawel Hill fortifications from the 10th to 13th century (prepared by: arch. Łukasz Kadela, based on the research of Prof. Z. Pianowski)

Legend: I. Reconstruction of the outline of the defensive wall from the 10th/11th c., II. Supposed outline of fortifications from the 11th/12th c., III. Reconstruction of the outline of the defensive wall from 1265., IV. Supposed outline of the wall of K. Mazowiecki from 1241

miejsce kultowe w skali kraju, stawało się w latach późniejszych celem licznych ataków zbrojnych<sup>5</sup>.

Wraz z rozwojem technik militarnych Wawel i jego otoczenie zmieniały swoje oblicze. Pierwsze istotne przeobrażenia fortyfikacyjne nastąpiły po szeregu najazdów tatarskich w latach 1241–1288. To w ich efekcie m.in. spłonęła katedra „hermanowska” (1305 r.). Stanisław Tomkowicz na podstawie swoich badań wysunął dalej idący wniosek, iż poza pogorzelskim katedry, również zamek królewski został zdobyty<sup>6</sup>.

Fortyfikowanie zamku było kontynuowane aż do XIV wieku. Jako głównego budulca używano łatwo dostępnego na tej szerokości geograficznej kamienia jurajskiego. Gabaryt muru obronnego jak na owe czasy był znaczny, miał dwa metry grubości i sięgał od sześciu do ośmiu metrów wysokości<sup>7</sup>. Uzupełnieniem całego systemu były baszty: Złodziejska, Baszta Kobieca, zwana także Panieńską, Szlachecka i Tenczyńska. Mury miasta i Wawelu połączyły się w jeden wspólny układ ok. 1340 roku<sup>8</sup>. Techniki militarne w drugiej połowie XIV wieku zostały wzbogacone o broń palną<sup>9</sup>. W związku z powyższym w latach 1393–1394 były prowadzone na dużą skalę prace modernizacyjne układu fortyfikacyjnego. Po dalszych przebudowach powstały baszty Sandomierska i Senatorska (zwana także Lubranką). Cechami charakterystycznymi w obecnym wizerunku systemu obronnego zamku, pozostawionymi po tamtej modernizacji, są poza podniesionymi i rozbudowanymi już przy użyciu cegły murami – zaokrąglone narożniki baszt wzmacniające ich konstrukcję<sup>10</sup>.

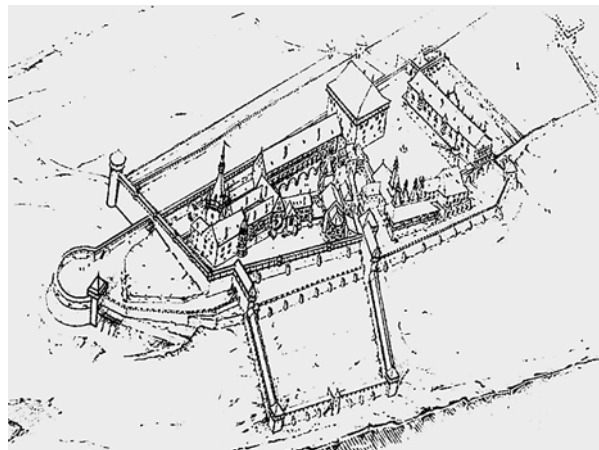
W znacznej części obecna forma zamku królewskiego to efekt prac prowadzonych po pożarze Wawelu, który miał miejsce w 1499 roku<sup>11</sup>. Pożar w większości strawił reprezentacyjną część, która po odbudowie, dzięki kilku istotnym czynnikom, przybrała formę renesansowego pałacu. Dzięki temu przeobrażeniu zamek stał się unikalnym dziełem budownictwa epoki odrodzenia na skalę europejską. Ważnym czynnikiem sprawczym przebudowy była fascynacja, będącego wtedy jeszcze królewiczem, Zygmunta Jagiellończyka (późniejszego króla Zygmunta I Starego) nową kulturą humanistyczną. Zapoznał się z jej głównymi założeniami estetycznymi i ideowymi w czasie swojej wizyty na dworze brata Władysława, króla Węgier i Czech. Pozostając pod wrażeniem renesansowego pałacu w Budzie oraz wczesnorenesansowego pałacu w Wyszehradzie nad Dunajem powrócił do Polski w 1502 roku w towarzystwie Franciszka Florentczyka, któremu powierzył prace nad przebudową zamku<sup>12</sup>.

Dodatkowym elementem wpływającym na skalę przedsięwzięcia była rywalizacja pomiędzy Jagiellonami a Habsburgami o dominację w Europie środkowo-wschodniej. W związku z powyższym w latach 1506–1536 na Wzgórzu Wawelskim powstały nowe skrzydła zamku: południowe, wschodnie i północne oraz unikalna Kaplica Zygmuntowska przy katedrze. Zlokalizowano ją w miejscu wyburzonej kaplicy Wniebowzięcia NMP, której fundatorem był Kazimierz Wielki. Jest to potwierdzeniem tego faktu, jak szczególna w owych

around 1340<sup>8</sup>. Firearms were added to military techniques in the second half of the 14<sup>th</sup> century<sup>9</sup>. Because of that, in the years 1393–1394, modernisation work of the fortification complex was conducted on a large scale. After further building work, the Sandomierz and Senator Towers (the latter also known as Lubranka) were erected. Characteristic features in the current image of the castle defensive system left over from the modernisation – besides higher and brick-built walls – are the rounded corners of the towers strengthening their construction<sup>10</sup>.

To a considerable extent, the current form of the royal castle is the effect of work conducted after the great fire of Wawel, which occurred in 1499<sup>11</sup>. The fire mostly destroyed the formal part of the castle which, after reconstruction, thanks to several vital factors, assumed the shape of a Renaissance palace. Owing to this transformation the castle became a unique Renaissance building on the European scale. A significant decisive factor in the rebuilding process was the fascination of Prince Zygmunt Jagiellończyk (later King Zygmunt I Stary) for the new humanist culture. He became acquainted with its main aesthetic and ideological assumptions during his visit at the court of his brother Władysław, King of Hungary and Bohemia. Impressed by the Renaissance palace in Buda and the early-Renaissance palace in Visegrad on the Danube, he returned to Poland in 1502, accompanied by Francesco the Florentine who was commissioned to supervise the rebuilding of the castle<sup>12</sup>.

Another element influencing the scale of the enterprise was the rivalry between the Jagiellon and the Hapsburg dynasties for dominance in the central-eastern Europe. Because of the above, in the years 1506–1536 new castle wings: south, east and north and the unique Zygmuntowska Chapel by the cathedral were built on the Wawel Hill. The new chapel was located on the site of the demolished Chapel of the Assumption which had been founded by Kazimierz Wielki. That only confirms how unusual for its time was rebuilding the castle in the spirit of the newest architectonic stylistics.



Ryc. 3. Pałac w Budzie ok. 1480 roku (autor rekonstrukcji: S. Kornel)  
Fig. 3. Palace in Buda around 1480 (reconstructed by: S. Kornel)

czasach była przebudowa zamku w duchu najnowszej architektonicznej stylistyki.

Należy podkreślić niezwykłość przyjętych rozwiązań konstrukcyjnych dziedzińca wawelskiego. Przez zastosowanie zmniejszających się przekrojem kolumn tworzących arkady, proporcjonalnie do malejącego obciążenia statycznego, uzyskano lekkość, dzięki której dziedzińiec wawelski stał się najwyższym w Europie.

Przeobrażenie gotyckiego zamku królewskiego w renesansowy pałac w początkowej fazie spowodowało utratę obronności całego założenia. Taka sytuacja, niosąca realne zagrożenie, została zmieniona i szczegółowo zapisana na kartach historii w formie „dokumentacji merytorycznej i finansowej”. Od 1541 roku można szczegółowo poznać koszty i cały przebieg fortyfikowania Wawelu, którego głównym zamierzeniem było otoczenie podnóża wzgórza murem z bramą pod Kurzą Stopką. Istnieją do dzisiaj zachowane fragmenty budowli, będące świadectwem największych w XVI wieku prac fortyfikacyjnych<sup>13</sup>.

Okazja do zmiany wnętrza na Wawelu nastąpiła po pożarze z 1595 roku. Poza salami w północnym skrzydle, do wnętrza budynku zostały wprowadzone schody Senatorskie zaprojektowane przez Jana Trevano. Jest to pierwszy przykład w Polsce wewnętrznych schodów stanowiących komunikację pionową we współczesnym rozumieniu<sup>14</sup>.

Dla Wawelu wiek XVII był czasem trudnym. Przeniesienie stolicy z Krakowa do Warszawy w 1596 roku i obecność szwedzkich wojsk przyczyniły się do powolnego upadania zamku. W tym czasie prace nad systemem obronnym wzgórza przyniosły nieznaczne zmiany. Większe modernizacje miały miejsce za panowania króla Władysława IV Wazy w 1644 roku. Następnie powstały projekty autorstwa E. Dahlemburga i I. Affarięgi kolejno w latach 1655 i 1657<sup>15</sup>.

Degradacja znaczenia Wawelu w kontekście dziejów całego kraju stała się zapowiedzią tego, co przyniósł wiek XVIII. Jak duży był to upadek, może zobrazować fakt, że strawione w pożarze w 1702 roku skrzydło północne odbudowano dopiero w XX wieku. W przywołanym powyżej okresie były prowadzone prace, jednak były one skupione w głównej mierze na bieżących naprawach. Pieniądze na ten cel pochodziły ze skarbu państwa. W 1726 roku Sejm podjął decyzję o przeznaczeniu kwoty 30 000 polskich złotych na restaurację. Kierował nią K.F. Szeniawski, a jej efektem był remont więźby dachowej<sup>16</sup>.

Wskutek fatalnej sytuacji politycznej, na którą składały się trzy rozbiory Polski, odcięcie miasta od źródeł napędzających gospodarkę oraz złe warunki sanitarne sprzyjające rozprzestrzenianiu się epidemii, Kraków stał się zaściankową, wyludniającą się aglomeracją. Górujący nad nim Wawel był bezpośrednim, niemym świadkiem upadku polskiej monarchii. W 1787 roku król Polski Stanisław August Poniatowski był tam po raz ostatni.

Po trzecim rozbiórce Polski wzgórze wawelskie okupowały wojska zaborcy. W tym czasie zniszczono insygnia królewskie. Powody tego działania nie są jasne,

The uniqueness of the construction solutions accepted for the Wawel Castle courtyard has to be emphasised. Owing to the decreasing diameter of columns constituting the arcades, proportionally to the decreasing static load, lightness was obtained owing to which the Wawel courtyard became the highest in Europe.

Converting a Gothic royal castle into a Renaissance palace in its initial phase caused the whole complex to lose the defensive character. Such a situation as posing a real threat was changed and recorded in detail in the form of “factual and financial documentation”. Since 1541 one can learn the details of the costs and the whole fortifying process of Wawel, the main aim of which was surrounding the foot of the hill by a wall with a gate beneath the Hen’s Foot (Kurza Stopka). Fragments of this building have been preserved to this day, bearing evidence of the greatest fortification work in the 16<sup>th</sup> century<sup>13</sup>.

A chance to alter the interiors in the Wawel Castle occurred after the fire in 1595. Besides the chambers in the north wing, the Senator staircase designed by Jan Trevano was introduced inside the building. It was the first example in Poland of internal staircase constituting vertical communications in the modern understanding of the word<sup>14</sup>.

The 17<sup>th</sup> century was a difficult time for Wawel. Moving the capital from Krakow to Warszawa in 1609, and the presence of Swedish troops contributed to the gradual decline of the castle. In that time the work on the defensive system of the hill brought slight changes. More serious modernization was carried out during the reign of King Władysław IV Vasa in 1644. Then there were projects designed by E. Dahlemburg and I. Affarięgi in the years 1655 and 1657, respectively<sup>15</sup>.

Degradation of the significance of Wawel in the context of the whole country became a harbinger of what the 18<sup>th</sup> century was to bring. How profound was the decline can be illustrated by the fact that the north wing, destroyed in the fire in 1702, was rebuilt only in the 20<sup>th</sup> century. The work conducted in the above mentioned period focused mainly on current repairs, the money for which came from the state treasury. In 1726, the Sejm allocated the sum of 30 000 Polish złoty for the restoration which was supervised by K.F. Szeniawski, and its result was renovation of the roof truss<sup>16</sup>.

Because of the disastrous political situation encompassing three partitions of Poland, cutting off the city from the sources boosting the economy, and awful sanitary conditions favouring the spread of epidemics, Krakow became a provincial, depopulated agglomeration. The Wawel Castle, overlooking it, was a direct, mute witness to the decline of Polish monarchy. In 1787, the King of Poland, Stanisław August Poniatowski visited it for the last time.

After the third partition of Poland, the occupying troops were stationed on the Wawel Hill. At that time the royal insignia were destroyed. The reasons of that act are not clear, though presumably it was meant as

jednak można domniemywać, że były one podyktowane walką zaborcy z silną świadomością narodową Polaków. Ponadto doszło do rabunków arrasów oraz miecza koronacyjnego, tzw. Szczerbca.

Wawel okupowany był w pierwszej fazie do 15 maja 1815 roku, kiedy to w wyniku uchwał Kongresu Wiedeńskiego Kraków został ogłoszony wolnym miastem jako Rzeczpospolita Krakowska. W trakcie wspomnianej powyżej okupacji brutalnie zmieniono wspaniałe niegdyś obiekty zamkowe na wojskowe koszary. W wyniku tych przemian doszło między innymi do zabudowy krużganków dziedzińca, które utraciły swoją, omawianą wcześniej wyjątkowość oraz do zniszczenia stropu sali Poselskiej. Ponadto nowa funkcja zamku w trakcie eksploatacji doprowadziła do stopniowego wyburzania mniejszych obiektów trudnych do adaptacji, takich jak kościoły św. Michała oraz św. Jerzego.



Ryc. 4. Widok dziedzińca wawelskiego (autor ryciny: A. Gryglewski ok. 1870 rok)

Fig. 4. View of the Wawel courtyard (sketch by: A. Gryglewski, around 1870)

Historia wolnego Krakowa zakończyła się wraz z wybuchem powstania krakowskiego w 1846 roku. Wtedy to ponownie Wawel został zajęty przez wojsko austriackie. Faktem jest, że już na rok przed wybuchem powstania tworzone w Wiedniu plany związane z przyszłością miasta i wzgórze wawelskiego w formie twierdzy. W 1847 roku były już wyznaczone przez Austriaków do umocnienia punkty strategiczne. Projekt ufortyfikowania Wawelu był niezmiernie istotny. Twierdza Wawel stanowiła bowiem centrum fortecznego miasta. Plan autorstwa hrabiego Augusta Caboga, znanego w Europie projektanta fortyfikacji, rozpoczęto wprowadzać w życie w 1849 roku. Realizacja zamierzenia trwała przez 16 lat i była w całości nadzorowana przez autora<sup>17</sup>.

W początkowej fazie prac wznoszono tylko mury obronne od strony wschodniej i północnej. Rok 1851 to początek prac zakrojonych na szerszą skalę. Przebudowano drogę prowadzącą do katedry i kontynuowano opasywanie wzgórze murami. W ramach prac zlikwidowano średniowieczne mury oraz obiekty kolidujące z projektowanymi pracami, takie jak winnica i dwie mniejsze baszty pomiędzy basztą Senatorską a Sando-

an element of the invaders' struggle against the strong national identity of the Poles. Moreover, the Flemish tapestries and the coronation sword, so called Szczerbica, were also stolen.

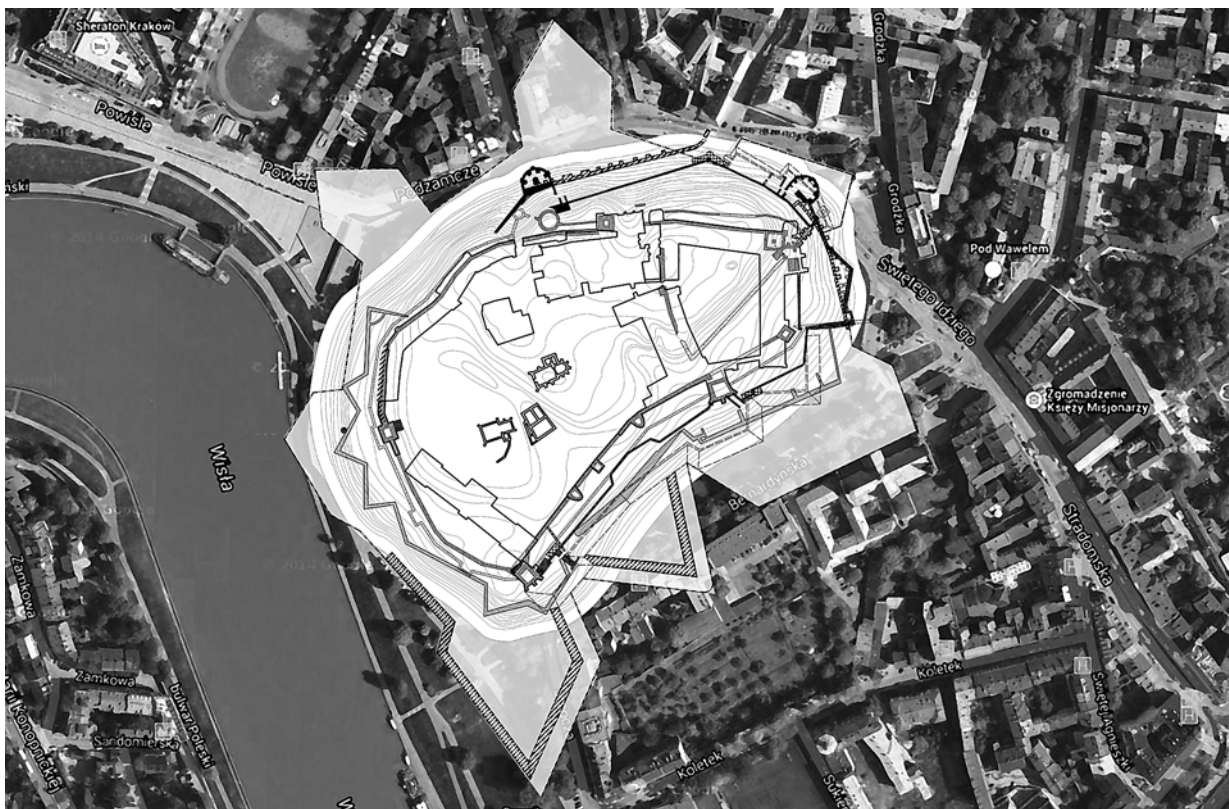
The first stage of Wawel occupation lasted till 15 May 1815 when, as a result of the Congress of Vienna, Krakow was decreed a free city as the Krakow Republic. In the course of the above mentioned occupation, the once magnificent castle buildings were brutally converted into military barracks. As a result of those transformations, e.g. the courtyard cloisters were walled in thus losing their previously described unique character, and the ceiling of the Deputies Chamber (Sala Poselska) was destroyed. Moreover, the new function of the castle in the course of its exploitation led to gradual demolition of smaller objects, more difficult to adapt, such as the churches of St. Michael and St. George.

The history of free Krakow ended with the outbreak of the Krakow Uprising in 1846 when Wawel was seized by the Austrian troops. The fact was, that already a year before the outbreak of the Uprising, plans were made in Vienna concerning the future of the city and the Wawel Hill in the form of a stronghold. In 1847, places for strategic point defences were already marked out by the Austrians. The project of fortifying the Wawel Hill was extremely important since the Wawel Stronghold constituted the centre of a city fortress. The plan prepared by Count August Cabog, a designer of fortifications well-known in Europe, began to be implemented in 1849. Its realisation took 16 years and was entirely supervised by the author<sup>17</sup>.

At the initial stage of the work only defensive walls on the east and north side were erected. The year 1851 was the beginning of large-scale work. The road leading to the Cathedral was rebuilt and the process of surrounding the hill with walls was continued. During the work medieval walls were demolished, as well as objects colliding with the project, such as the vineyard and two smaller towers between the Senator and Sandomierz Towers. Four gates to the citadel were made at the time. Brick combined with stone were used mostly as the building material, while architectonic details were generally made from sandstone. In order to adapt the castle to the new functional layout, new objects were realised, such as two buildings constituting the military hospital.

During the last years of fortifying the Wawel Hill, curates' houses and the defensive wall between the Seminary and the Thieves Tower were demolished. On the site created by the demolition work, a building was erected for convalescents leaving the hospital but still not fully recovered to return to military service<sup>18</sup>. Wawel – the former Royal Castle converted into a citadel, since 1865 was completely ready to realise the tasks it had been assigned.

However, despite building transformations and being taken over by the military, Wawel never ceased to be the main point of Polish identity, and therefore it always remained the focus of interest for Polish



I. II. III. IV. V. VI. VII. VIII.

Ryc. 5. Stratygrafia fortyfikacji wzgórza wawelskiego od XIII do połowy XIX wieku (autor opracowania: arch. Łukasz Kadela na podstawie badań prof. Z. Pianowskiego)

Legenda: I. Okres XIV-XV w., II. Rekonstrukcja części murów i baszt z okresu XIV i XV w., III. Fortyfikacje zrealizowane za panowania Augusta Mocnego, IV. Założenia projektowe fortyfikacji za panowania Augusta Mocnego, V. Fortyfikacje za panowania Władysława IV, VI. Okres 1790–1792, VII. Okres 1850–1853, VIII. Prowizoryczne wzmocnienia z okresu 1847–1848

Fig. 5. Stratigraphy of the Wawel Hill fortifications from the 13th to 19th century (prepared by: arch. Łukasz Kadela, based on the research of Prof. Z. Pianowski)

Legend: I. The period of the 14<sup>th</sup>-15<sup>th</sup> c., II. Reconstruction of a part of walls and towers from the 14<sup>th</sup> and 15<sup>th</sup> c., III. Fortifications realised during the reign of August Mocny, IV. Project of fortifications during the reign of August Mocny, V. Fortifications during the reign of Władysław IV, VI. The years 1790–1792, VII. The years 1850–1853, VIII. Provisional reinforcements from the years 1847–1848

mierską. Zostały wykonane w owym czasie cztery bramy do cytadeli. Jako materiał budowlany służyły głównie cegła w połączeniu z kamieniem, natomiast detale architektoniczne wykonywano głównie z piaskowca. W ramach dostosowania zamku do nowego układu funkcjonalnego zrealizowano nowe obiekty, takie jak dwa budynki wchodzące w skład szpitala wojskowego.

W ostatnich latach fortyfikowania Wawelu zburzono domy wikariuszy i mur obronny pomiędzy seminarium i basztą Złodziejską. Na powstałym na skutek tych wyburzeniowych prac obszarze zbudowano budynek dla rekonwalescentów opuszczających szpital, którzy nie byli jeszcze w pełni zdolni do powrotu do służby wojskowej<sup>18</sup>. Wawel – dawny Zamek Królewski zaadaptowany na cytadelę – od 1865 roku był w pełni przygotowany do realizowania powierzonych mu zadań.

Jednak pomimo budowlanych przeobrażeń i zajęcia przez wojsko nie przestał być głównym punktem polskości. W związku z powyższym zainteresowanie nim ze strony polskich patriotów nie malało. W 1869 roku przypadkowe otwarcie grobu Kazimierza Wielkiego wywołało poruszenie w całym kraju. W konsekwencji

patriots. In 1869, accidental opening of the grave of King Kazimierz Wielki caused a big stir in the whole country. As a consequence of the discovery, on the initiative of conservator Paweł Popiel, the grave was opened by a commission and Jan Matejko made a drawing documentation of the King's remains. That event started the process of tidying the burial crypts under the Cathedral which, after 1875, were made accessible to the visitors<sup>19</sup>.

Soon after the above mentioned events, on 3 September 1880, Emperor Franz Joseph I arrived to Krakow. The visit caused a lot of interest among the Polish nation. As history would later show, it initiated the rebirth of the significance of the city and Wawel. The moment was documented and painted by eminent Polish artists.

The Emperor must have been impressed by Krakow, because during his visit the Sejm of Galicia passed a resolution offering the Wawel Castle for an imperial residence. In response to this gift, Emperor Franz Joseph I announced: *It is a great virtue to honour and cultivate traditions of the past and to reconcile them with*



tego odkrycia, z inicjatywy konserwatora Pawła Popiela, dokonano komisyjnego otwarcia grobu, w czasie którego Jan Matejko wykonał rysunkową dokumentację szczątków króla. To wydarzenie zapoczątkowało porządkowanie krypt grobowych pod katedrą, które po 1875 roku udostępniono zwiedzającym<sup>19</sup>.

W nicodległym czasie od wspomnianych wydarzeń, w dniu 3 września 1880 roku do Krakowa przybył cesarz Franciszek Józef I. Wizyta ta wywołała wielkie zainteresowanie wśród narodu polskiego. Jak późniejszy bieg historii pokaże, zainicjowała odradzanie się znaczenia miasta i Wawelu. Moment ten był dokumentowany i obrazowany przez wybitnych artystów polskich.

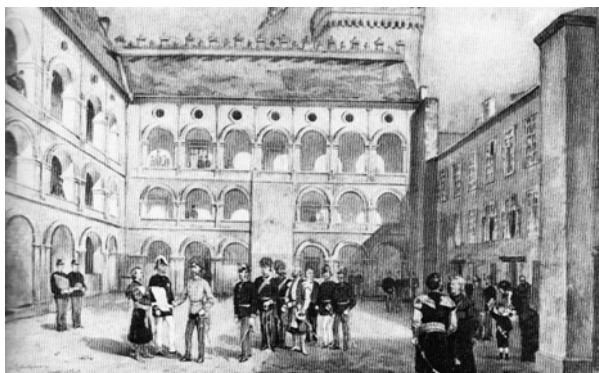
Zapewne cesarz musiał być pod wrażeniem Krakowa, gdyż w trakcie jego wizyty Sejm Galicyjski podjął uchwałę o ofiarowaniu Wawelu na rezydencję carską. W odpowiedzi na otrzymany dar cesarz Franciszek Józef I ogłosił: *Wielka to cnota poważne tradycje przeszłości w wysokiej czi przechowywać i godzić je z obowiązkami teraźniejszości. Bądźcie Panowie przekonani, że spełnienie wasze prosby leży mi na sercu i że szczególne sprawi mi zadowolenie, gdy ujrzę starością omszały Zamek Wawelski w odmłodzonej postaci do dawnej świetności przywrócony*<sup>20</sup>. Po powyższym obwieszczeniu marszałek Sejmu Krajowego Mikołaj Zybkiewicz (poprzednio prezydent Krakowa do 1881 roku) polecił wykonanie szczegółowej inwentaryzacji zamku Tomaszowi Prylińskiemu (1847–1895), architektowi i konserwatorowi zabytków. Stał się on autorem pierwszej inwentaryzacji, jak również pierwszej dokumentacji fotograficznej Wawelu. Efekty jego szesnastomiesięcznej pracy zachwyciły zainteresowanych do tego stopnia, że były prezentowane na licznych wystawach, zyskując powszechne uznanie środowiska konserwatorskiego.

Na pierwszym Zjeździe Techników z 1882 roku, poświęconym przede wszystkim technicznemu aspektowi renowacji, doszło do dyskusji konserwatorów nad ostateczną estetyczną formą zamku<sup>21</sup>. Na szczególną uwagę zasługuje konfrontacja dwóch odmiennych poglądów konserwatorskich. Z jednej strony wystąpił architekt i konserwator Sławomir Odrzywolski (1846–1933), przekonywujący do restauracji z zachowaniem jednorodności stylowej całego układu, okupionej w licznych przypadkach swobodną interpretacją architekta, do

*the duties of the present. Be assured, that granting your wish will gladden my heart and that I shall be exceptionally pleased to see the old Wawel Castle in a rejuvenated form to its former glory restored*<sup>20</sup>. After that announcement, the Marshal of the State Sejm, Mikołaj Zybkiewicz (previously the President of Krakow until 1881) commissioned Tomasz Pryliński (1847–1895), an architect and monument conservator, to carry out a detailed inventory of the castle. The latter became the author of the first inventory, as well as the first photographic documentation of Wawel. All the interested parties were so delighted with the results of his sixteen-month-long work that they were presented on numerous exhibitions winning universal recognition of the conservation milieu.

At the first Congress of Technicians in 1882, primarily devoted to all technical aspects of renovation, conservators discussed the final aesthetic form of the castle<sup>21</sup>. Particular attention should be paid to the confrontation of two opposing conservation opinions. One was presented by an architect and conservator, Sławomir Odrzywolski (1846–1933), an advocate of a restoration preserving the stylistic homogeneity of the whole layout, frequently freely interpreted by the architect, for which the starting point was the site plan of Wawel and its surroundings drawn by engineer Forstl in 1796. The opposite view in the discussion was presented by the already mentioned T. Pryliński. He firmly called for restoration based solely on the presented by him detailed research which he had conducted when realising the inventory. The research clearly showed that stylistic homogeneity was not possible to attain if the restoration was to be authentic and, consequently, to respect historic accumulations. An equally historical debate concerned the issue of Pryliński's magnificent restoration of another monument seventy three years later, in which the project of the Cloth Hall after its 19<sup>th</sup>-century renovation was saved by an art historian and conservator, Józef Lepiarczyk (1917–1985)<sup>22</sup>.

Finally, the restoration of the Wawel Castle could commence after it was "bought out" in 1903 with new military barracks, and after in 1905 the Emperor Franz Joseph permitted the Austrian troops to leave the Wawel Hill. An architect, historian of architecture and



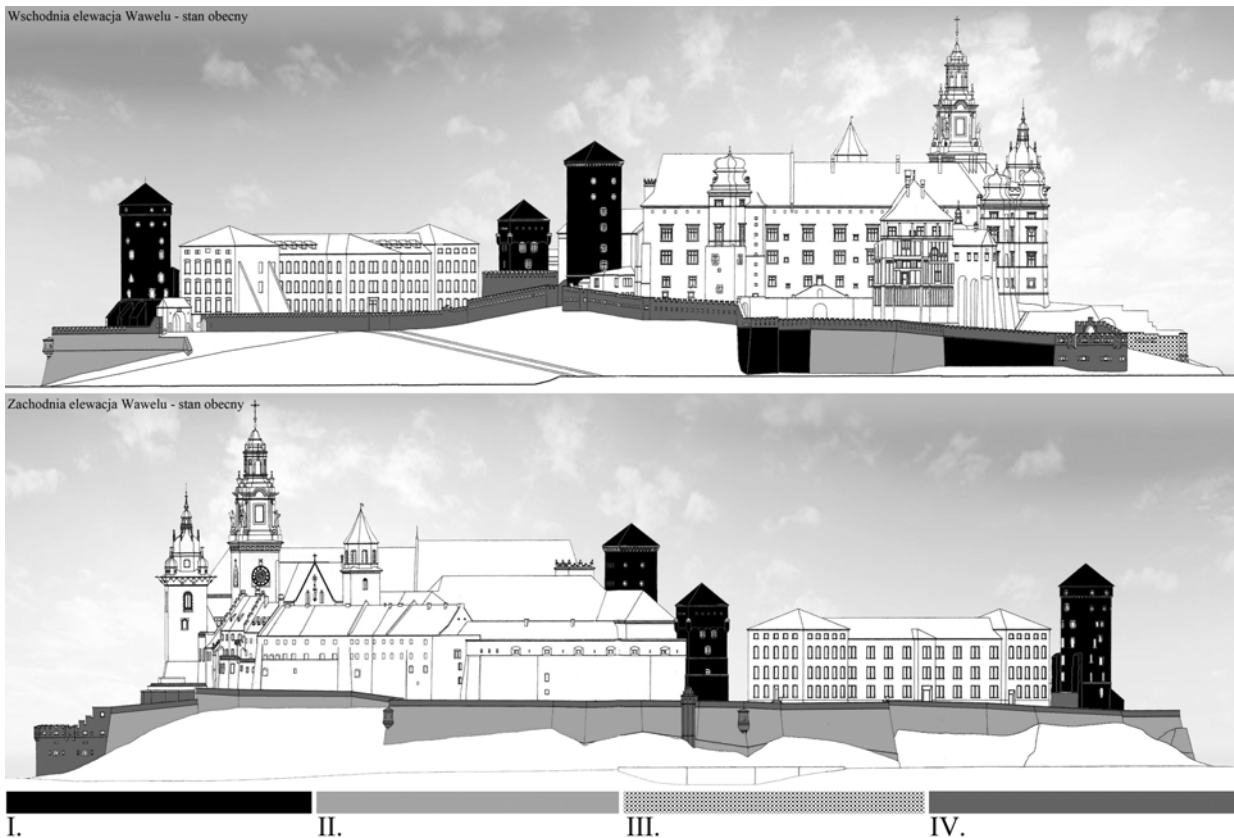
Ryc. 6. Obraz T. Ajdukiewicza przedstawiający wizytę cesarską na dziedzińcu Wawelu

Fig. 6. Painting by T. Ajdukiewicz depicting the imperial visit on the Wawel courtyard



Ryc. 7. Obraz J. Matejki z wizyty cesarskiej w katedrze wawelskiej

Fig. 7. Painting by J. Matejko depicting the imperial visit at the Wawel Cathedral



Ryc. 8. Stratygrafia elewacji fortyfikacji wzgórza wawelskiego od średniowiecza do czasów obecnych (autor opracowania: arch. Łukasz Kadela na podstawie badań prof. Z. Pianowskiego)

Legenda: I. Okres średniowiecza, II. Okres 1790–1792 r., III. Prowizoryczne wzmocnienia z okresu 1847–1848, IV. Okres 1850–1853

Fig. 8. Stratigraphy of the elevations of the Wawel Hill fortifications from the medieval period until the present (prepared by: arch. Łukasz Kadela, based on the research of Prof. Z. Pianowski)

Legend: I. The medieval period, II. The years 1790–1792, III. Provisional reinforcements from the years 1847–1848, IV. The years 1850–1853

której punktem wyjścia był plan sytuacyjny Wawelu i jego otoczenia autorstwa inż. Forstla z 1796 roku. Przeciwnie stanowisko w dyskusji zajął wspomniany już T. Pryliński. Zdecydowanie postulował prowadzenie tylko restauracji opartej na przedstawionych przez niego szczegółowych badaniach, które prowadził w trakcie realizowanej przez niego inwentaryzacji. Wynikało z nich wprost, że jednorodność stylowa nie jest możliwa, jeśli restauracja ma być autentyczna, a co za tym idzie, z poszanowaniem nawarstwień historycznych. Równie historyczna dyskusja zawiązała się w temacie restauracji innego znakomitego dzieła Prylińskiego siedemdziesiąt trzy lata później, w czasie której projekt Sukiennic po XIX-wiecznej przebudowie obronił historyk sztuki i konserwator Józef Lepiarczyk (1917–1985)<sup>22</sup>.

Ostatecznie, restauracja Wawelu mogła się rozpocząć po jego „wykupieniu” w 1903 roku za nowe koszary wojskowe oraz po wyrażeniu w 1905 roku przez cesarza Franciszka Józefa I zgody na opuszczenie Wzgórza przez wojska austriackie. Architekt, historyk architektury i konserwator zabytków Zygmunt Hendel (1862–1929) już w sierpniu tegoż 1905 roku podjął się tego zadania<sup>23</sup>.

Nastanie czasów lotnictwa i technik militarnych z nim związanych stało się kresem dla kontynuacji pierwotnej funkcji systemu fortyfikacji Wawelskiego Wzgórza, a co za tym idzie, koniec wielowiekowego okresu jego modernizacji. W związku z powyższym,

monument conservator Zygmunt Hendel (1862–1929) undertook the task already in August of the same year 1905<sup>23</sup>.

The advent of aviation and related military techniques brought to an end the continuation of the original function of the Wawel Hill fortification system, and subsequently the centuries-long period of its modernisation. Because of the above, since 1918 Wawel lost its significance as the strategic centre of the “Krakow Fortress”. Moreover, the symbolic change of owner who, after years of enemy occupation, was again in charge of his national heritage, translated into a series of large-scale restoration work on the Wawel Hill. As far as defensive wall were concerned, it did not matter much. Formally, however, the name “Krakow Fortress” associated with the occupation period was replaced by “Krakow Stronghold” which still encompassed the Wawel complex<sup>24</sup>.

Military useless defensive system of Wawel survived the brief period of independence and World War II without any modernisation of military character. Only after 1945, Krakow conservation milieu faced the problem posed by the numerous objects of the former “Krakow Fortress” primarily because of the poor technical state of the whole complex resulting from the lack of repair.

It was also then, in the circumstances of the new socio-economic conditions and as a result of the his-



od 1918 roku Wawel utracił znaczenie jako strategiczne centrum „Twierdzy Kraków”. Ponadto symboliczna zmiana właściciela, który po wielu latach zaborów mógł ponownie kierować losami swojego dziedzictwa narodowego, przełożyła się na szereg szeroko zakrojonych prac restauratorskich na Wawelu.

W zakresie obronnych murów nie miało to tak wielkiego znaczenia. Formalnie natomiast zmieniona została kojarzona z okresem zaborów nazwa „Twierdza Kraków” na „Obóz Warowny Kraków”, w którego skład nadal wchodził kompleks wawelski<sup>24</sup>.

Militarnie bezużyteczny system obronny Wawelu przetrwał okres krótkiej niepodległości i drugiej wojny światowej bez modernizacji o charakterze militarnym. Dopiero po 1945 roku krakowskie środowisko konserwatorskie stanęło przed problemem, jaki stanowiły bardzo liczne obiekty dawnej „Twierdzy Kraków”, przede wszystkim wobec złego stanu technicznego całego założenia w następstwie braku interwencji naprawczych.

Wówczas także, w okolicznościach nastania nowych warunków społeczno-gospodarczych oraz wskutek doświadczeń dziejowych narodu polskiego interwencje konserwatorskie niejednokrotnie stawały się narzędziem do symbolicznej walki z zaborcami: austriackim i niemieckim, a także z „burżuazyjnym kosmopolityzmem”. Przy ich okazji podejmowano dyskusje zarówno na zjazdach konserwatorskich, jak również na łamach prasy. Miały one głównie charakter zarówno ideologiczny, jak i artystyczny oraz w większości poprzedzały podejmowanie konkretnych prac konserwatorskich. Istniały również działania niepoparte merytoryczną dyskusją. Inicjowane niejednokrotnie przez samo społeczeństwo w ramach czynu społecznego, jak to miało miejsce w latach 1945–47 przy forcie Kościuszko, a dokładniej, przy wyburzaniu bastionu południowo-zachodniego z przyległymi kaponierami<sup>25</sup>. Punktem szczególnej uwagi władz, a następnie środowiska konserwatorskiego, stały się fortyfikacje Krakowa w latach 50. XX wieku, a dokładniej od momentu wprowadzenia Planu 6-letniego. Od 1950 roku zaczęto na szeroką skalę wprowadzać w życie założenia komunikacyjne i urbanistyczne na terenie Krakowa, które miały dać możliwość rozwoju dla miasta zamieszkałego (według ówczesnych przewidywań) przez ponad milion mieszkańców.

Już w 1951 na przeszkodzie tym rozwiązaniom stanął Bastion V zwany fortem mogiłskim, który zburzono w całości. W 1952 roku rozebrano środkową część fortu Pszorna. Cały proces po latach komentował architekt krajobrazu i znawca sztuki fortyfikacyjnej, profesor Wydziału Architektury Politechniki Krakowskiej Janusz Bogdanowski (1929–2003) stwierdzając, że wynikał on nie z ogólnych zamierzeń, lecz z prymitywnego potraktowania przez drogowców sprawy powiązania Krakowa z nowo powstającą Nową Hutą. Prymitywnego, bo już wtedy pracownia urbanistyczna kwestionowała potrzebę straty ogromnej kubatury fortu Mogiłskiego, który z powodzeniem mógł pozostać na projektowanym rondzie. Podobnie nic nie zmuszało do rozcięcia fortu Pszorna drogą, która mogła go swobodnie ominąć,

toric experience of the Polish nation, that conservation interventions frequently became tools for a symbolic struggle with the Austrian and German occupants, as well as with the “bourgeois cosmopolitanism”. They also served as springboards for debates both during conservation congresses, and in the papers. The discussions were mostly of both ideological and artistic character, and generally preceded undertaking concrete conservation work. There were also actions not supported by factual discussions, frequently initiated by the society itself within a community action, as happened in the years 1945–47 in the Kościuszko Fort, or more precisely during the demolition of its south-west bastion with adjoining caponiers<sup>25</sup>. The authorities, and subsequently the conservation milieu, began to pay particular attention to the Krakow fortifications in the 1950s, or precisely since the moment of implementing the 6-year Plan. Since 1950, the communications and urban-design guidelines started to be implemented in Krakow on a large scale, as they were to offer a possibility of development for a city inhabited (according to predictions made at the time) by over a million residents.

Already in 1951, an obstacle to those solutions took the shape of Bastion V, also known as the Mogiła Fort, which was completely destroyed. In 1952, the central part of the Pszorn Fort was demolished. In later years, the whole process was commented on by a landscape architect and an expert on the art of fortification, Professor at the Department of Architecture of the Cracow University of Technology, Janusz Bogdanowski (1929–2003) who said, that *it resulted not from the general principles, but from the civil engineers primitive treatment of the issue of connecting Krakow with the newly-built Nowa Huta. Primitive, because even then the designing office questioned the necessity to lose the enormous volume of the Mogiła Fort which might as well have been left on the designed roundabout. Similarly, the Pszorn Fort needn't have been bisected by a road which easily could have bypassed it, leaving intact only a hill and a wood. Before the matter was considered more closely, damage had been done*<sup>26</sup>.

The main impulse prompting a part of the conservation milieu to react in defence of the 19<sup>th</sup>-century defensive system was the decision of the Ministry of National Defence from 1954 concerning the demolition of such objects. Such actions were to contribute to the city development by recycling app. 27 million bricks<sup>27</sup>.

The press discussion about the fate of the Krakus Fort, initiated in 1954 by Professor Karol Estreicher (1906–1984), an art historian deeply engaged in regaining Polish artworks plundered during World War II, continued by Janusz Bogdanowski and Mieczysław Tobiasz (1910–1980), a historian of architecture working for the Department of Architecture CUT, addressed both aesthetic and ideological aspects of the very existence of fortifications. The symbolic significance of the architectonic image of the Wawel fortifications was also discussed.

*pozostawiając jedynie tu wzgórze i lasy nienaruszone. Nim sprawę bliżej rozważono, zwyciężyła ruina*<sup>26</sup>.

Głównym impulsem do reakcji części środowiska konserwatorskiego w obronie XIX-wiecznego systemu obronnego była decyzja Ministerstwa Obrony Narodowej z 1954 roku o wyburzeniu ww. obiektów. Te działania miały wprost przysłużyć się rozbudowie miasta poprzez odzyskanie ok. 27 milionów cegieł<sup>27</sup>.

Dyskusja prasowa nad losem fortu Krakusa zainicjowana w 1954 roku przez profesora Karola Estreichera (1906–1984), historyka sztuki, bardzo zaangażowanego w rewindykację polskich dzieł sztuki zagrabionych w czasie II wojny światowej, kontynuowana przez Janusza Bogdanowskiego oraz Mieczysława Tobiasza (1910–1980), historyka architektury związanego z Wydziałem Architektury PK, podnosiła aspekty estetyczne, jak również ideologiczne sensu istnienia fortyfikacji. Poruszano także symboliczne znaczenie oblicza architektonicznego fortyfikacji wawelskich.

Z jednej strony przedstawiciel zwolenników wyburzeń fortyfikacji interpretował ich wygląd jako groźny i skierowany przeciwko społeczeństwu krakowskiemu, mając na myśli w szczególności dwa XIX-wieczne bastiony. Interpretacja ta prowadziła do uznania systemu obronnego jako symbolu ucisku względem narodu polskiego<sup>28</sup>.

Z drugiej strony tę samą budowlę interpretowano wręcz przeciwnie, jako dowód siły narodu<sup>29</sup>. W ostatecznym rozstrzygnięciu sporów, poza wzgórzem wawelskim, znaczna część systemu XIX-wiecznego fortyfikacji uległa wyburzeniu lub zdewastowaniu, a problem ochrony ww. obiektów do dnia dzisiejszego jest aktualny.

Jak przedstawiono powyżej, w latach 50. XX wieku miało miejsce szereg interwencji konserwatorskich o podłożu zarówno ideologicznym, jak i estetycznym. Wspomniana wcześniej dyskusja na temat restauracji Sukiennic, gdzie podobnie jak w przypadku fortyfikacji starano się rozstrzygnąć dalsze losy zabytku przy okazji ingerencji konserwatorskiej, miała podobny charakter. Ogólnie kierunki dyskusji koncentrowały się wokół dwóch głównych nurtów strategii konserwatorskich. Pierwszy z nich postulował likwidację XIX-wiecznych nawarstwień historycznych, gdyż są symbolem ucisku narodu i panowania zaborcy, natomiast drugi – szanował ich znaczenie jako elementów tworzących ciąg historyczny dziedzictwa.

W przypadku Sukiennic prof. Józefowi Lepiarczykowi udało się „obronić” XIX-wieczną kreację dokonaną przy obiekcie i zachować historyczne nawarstwienia. Natomiast w Collegium Maius prof. Karol Estreicher doprowadził do usunięcia neogotyckiego oblicza gmachu, przebudowanego w drugiej połowie XIX wieku w myśl projektu między innymi Karola Kremera<sup>30</sup>.

W świetle omówienia powyższych przykładów interwencji konserwatorskich w następstwie ówczesnej interpretacji XIX-wiecznego architektonicznego dziedzictwa po 1945 roku, które zostało poprzedzone niezbędną i możliwie krótką syntezą historii formowania się obecnego historycznego układu fortecznego Wawelu, należy przeanalizować, dlaczego właśnie fortyfikacje Wzgorza

On the one hand, a representative of those in favour of demolishing fortifications described their appearance as threatening and directed against the Krakow community, meaning in particular the two 19<sup>th</sup>-century bastions. Such an interpretation led to recognising the defensive system as a symbol of oppression of the Polish nation<sup>28</sup>. On the other hand, the same structure was interpreted just the opposite – as the proof of the nation’s strength<sup>29</sup>. The ultimate result of the dispute was that, apart from the Wawel Hill, a considerable part of the 19<sup>th</sup>-century fortification system was demolished or vandalised, and the issue of protecting those objects has remained valid until today.

As has been presented above, several conservation interventions on both ideological and aesthetic bases were carried out during the 1950s. The previously mentioned discussion concerning restoration of the Cloth Hall, where like in the case of fortifications attempts were made to decide the further fate of the monument using the opportunity of the conservation intervention, was of similar character. Generally, the debate concentrated around the two main trends of conservation strategy. The first of those called for removing the 19<sup>th</sup>-century historic accumulations, because they were a symbol of the nation’s oppression and the occupant’s rule in the country, while the other respected their significance as elements ensuring the historic continuity of heritage. In the case of the Cloth Hall, Prof. Józef Lepiarczyk managed to “save” the 19<sup>th</sup>-century makeover of the object and to preserve the historic accumulations. In Collegium Maius, however, Prof. Karol Estreicher removed the neo-Gothic image of the edifice rebuilt during the second half of the 19<sup>th</sup> century according to the design by e.g. Karol Kremer<sup>30</sup>.

Having discussed the above examples of conservation interventions resulting from the contemporary interpretation of the 19<sup>th</sup>-century architectural heritage after 1945, which had been preceded by an indispensable yet fairly short synthesis of the history of formation of the current fortification complex of the Wawel Castle, one needs to analyse why the Wawel Hill fortifications were neither subjected to such an intervention then, nor to a detailed and separate discussion of the conservation milieu.

As can be concluded from the presented outline of the transformation history of the Wawel defensive complex, a considerable part of it was erected during the times extremely difficult for the Polish nation. The stratigraphy I prepared depicts historic accumulations from which one can read that many visually essential elements of the Wawel defensive system are the 19<sup>th</sup>-century accumulations of neo-Gothic character. Therefore, a question arises as to why the Wawel Hill fortification complex, bearing all the signs that according to the above premises constituted a reason for its complete modernisation or even destruction, survived in the times when decisions concerning the demolition of a part of the “Krakow Fortress” fortifications were made, and when the sense of existence of the

Wawelskiego nie uległy w owym czasie interwencji, ani nie były przedmiotem szczególnej i odrębnej dyskusji środowiska konserwatorskiego.

Jak można wywnioskować z przedstawionego zarysu historii przeobrażeń układu obronnego Wawelu, znaczna jego część powstawała w czasach niezwykle trudnych dla narodu polskiego. Sporządzona przez mnie stratygrafia obrazuje nawarstwienia historyczne, z których można odczytać, iż wiele znaczących wizualnie elementów wawelskiego systemu obronnego to nawarstwienia XIX-wieczne o neogotyckim charakterze. Pojawia się zatem pytanie, dlaczego w czasach, gdy zapadły decyzje o burzeniu części fortyfikacji „Twierdzy Kraków” oraz kiedy poddawano pod dyskusję sens istnienia XIX-wiecznych budowli oraz kreacji architektonicznych w obiektach zabytkowych, a następnie często podejmowano restaurację zabytków z pominięciem lub likwidacją neogotyckich nawarstwień, przetrwał kompleks fortyfikacji wzgórza wawelskiego, noszący znamiona stanowiące w myśl powyższych działań przesłankę do podjęcia gruntownych modernizacji lub nawet likwidacji w owym czasie.

Prace nadesłane na ogólnopolski konkurs na *uporządkowanie otoczenia Wawelu* z 1953 r. odnosiły się w głównej mierze do obszaru poza obrysem fortyfikacji<sup>31</sup>. Sięgając dalej, w zasadzie można wysunąć wniosek, iż od ustania funkcji obronnej po 1918 roku fortyfikacje pod Wawelem nie były przedmiotem kontrowersji. Jedną z nielicznych prac, z założenia nie mającą charakteru realizacyjnego, która zakładała wyburzenie całego układu fortyfikacji i przeobrażenia najbliższego otoczenia wzgórza wawelskiego, jest praca dyplomowa St. Połujana z 1935 roku, która powstała na Wydziale Architektury Politechniki Warszawskiej pod kierunkiem profesora Adolfa Szyszko-Bohusza, architekta i konserwatora zabytków, wieloletniego głównego konserwatora wzgórza wawelskiego<sup>32</sup>.

Jednak XIX-wieczne nawarstwienia fortyfikacji wawelskich przetrwały i nie były przedmiotem dyskusji ani modernizacji, a po drugiej wojnie światowej wręcz uzyskały społeczną akceptację.

Mogły się na ten fakt nałożyć trzy główne aspekty. Pierwszy z nich to aspekt finansowy, który w powojennej rzeczywistości wydaje się być oczywistym. Ze względu na znaczenie Zamku Królewskiego wyburzenia fragmentów bądź całości murów obronnych bez podjęcia kompleksowej modernizacji Wawelu nie mogły mieć miejsca. Ponadto na uwagę zasługuje fakt bezpieczeństwa zasobów, które poniekąd zapewniał wieniec murów obronnych. Znaczna część XIX-wiecznych nawarstwień to nadbudowy, jednak są odcinki w całości z czasów austriackich, bez których w przypadku ich rozbiórki doszłoby do utraty ciągłość obwarowań.

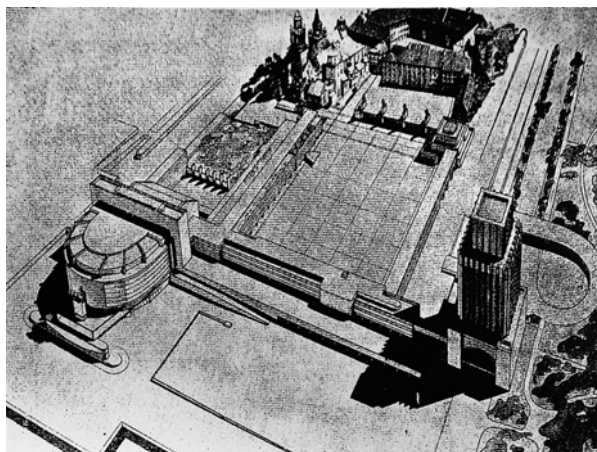
Kolejnym jest aspekt emocjonalny składający się na historię powstawania omawianych murów bez względu na okoliczności im towarzyszące.

*Po pierwsze* – pisał Jan Piwowoński (1924–1998), absolwent Uniwersytetu Jagiellońskiego, publicysta – *na kulturę każdego narodu i państwa składają się różne okresy historii i różne wpływy, także i w zabytkach architektury. Z ogromnym*



Ryc. 9. Projekt dyplomowy St. Połujana pod kierunkiem prof. A. Szyszko-Bohusza – Perspektywa wzgórza wawelskiego, 1935

Fig. 9. Diploma work by S. Połujan under the supervision of A. Szyszko-Bohusz – View of the Wawel Hill, 1935



Ryc. 10. Projekt dyplomowy St. Połujana pod kierunkiem prof. A. Szyszko-Bohusza – Perspektywa z lotu ptaka wzgórza wawelskiego, 1935

Fig. 10. Diploma work by S. Połujan under the supervision of A. Szyszko-Bohusz – Bird's-eye view of the Wawel Hill, 1935

19<sup>th</sup>-century buildings as well as architectonic creations in historic objects was questioned, but then restoration of monuments was frequently carried out disregarding or removing their neo-Gothic accumulations.

The works sent in to the all-Poland competition for *tidying the Wawel surroundings* from 1953 referred mainly to the area outside the fortifications outline<sup>31</sup>. Going further, a conclusion could be drawn that since the loss of their defensive function after 1918 the Wawel fortifications have no longer aroused controversy. One of the few works, not to be realised on principle but which assumed demolition of the whole fortification complex and subsequent transformation of the surroundings of the Wawel Hill, was the diploma work of St. Połujan from 1935, written in the Department of Architecture, Warsaw University of Technology, under the supervision of Professor Adolf Szyszko-Bohusz, an architect and monument conservator, for years the main conservator of the Wawel Hill<sup>32</sup>.

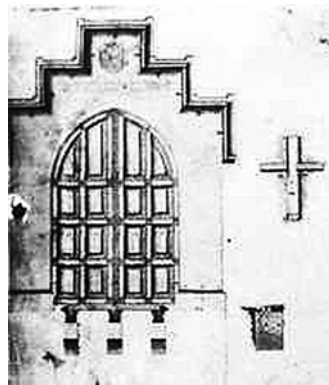
Nevertheless, the 19<sup>th</sup>-century accumulations of the Wawel fortifications survived and were not the subject of the discussion or modernisation, and after World War II they actually gained social acceptance.

Three main aspects may have contributed to this fact. The first was the financial aspect which seemed obvious in the post-war reality. Because of the significance of the Royal Castle, demolishing fragments of all the defensive walls couldn't have taken place without undertaking a complex modernisation of



Ryc. 11. Neogotycka brama projektu prawdopodobnie F. Księżarskiego

Fig. 11. Neo-Gothic gate supposedly designed by F. Księżarski



Ryc. 12. Projekt neogotyckiej bramy autorstwa prawdopodobnie F. Księżarskiego

Fig. 12. Project of the neo-Gothic gate supposedly designed by F. Księżarski

więc pietyzmem i nakładem kosztów i starań odbudowuje się i konserwuje w Polsce zamki i kościoły wzniesione przez Krzyżaków, w Bułgarii i w Jugostawii meczety i fortyfikacje z zaboru tureckiego, w Hiszpanii za czasów krwawego podboju i panowania Arabów-Maurów. I tak dzieje się w całym cywilizowanym świecie. Po wtóre, krakowska twierdza była – a w swych resztkach jeszcze jest – zabytkiem wielkiej, kompletnej, nowoczesnej na swój czas twierdzy, ostatniej formy obronnych twierdz w ogóle. Krakowscy burzymurkowie, wsparci decyzjami austriackiego zaborcy, zburzyli bezpowrotnie niepowtarzalną szansę zachowania średniowiecznego miasta-twierdzy. Tak właśnie zachowane miasto-twierdza Carcassonne stało się przecież słynne na cały świat, ściągając tłumy turystów wszystkich narodowości. Gdyby odpowiednio zabezpieczyć – a przynajmniej nie niszczyć i nie dewastować – pierścienie krakowskiej twierdzy i odpowiednio je wyeksponować i zareklamować, można by stworzyć atrakcję turystyczną na skalę europejską, nie mówiąc już o krajowej. Stwierdzenie, że Kraków ma i tak dość innych zabytków jest tak prymitywne, że nie jest warte komentarza ani repliki.

Trzeci powód jest chyba jednak najważniejszy. Przecież budowali krakowską twierdzę robotnicy – Polacy, chociaż według obcych planów. Przecież jej załogę stanowili głównie żołnierze – Polacy, chociaż w obcych mundurach. Przecież wśród tej załogi i niemal wszystkich oddziałach i szkołach wojskowych językiem pułkowym był polski, chociaż oficjalnym – obcy.

Przecież jako pierwszy lepszy przykład z brzegu – w 12. dywizji piechoty stacjonującej w twierdzy w 1905 roku na pięć pułków cztery były polskie, a tylko jeden złożony z różnych innych narodowości wielojęzycznej monarchii Habsburgów. Przecież i w samym mieście, podporządkowanym przez niemal wiek tej twierdzy, żyli Polacy, chociaż poddani dekretem obcych władz. Można by na tym poprzestać. Można po prostu stwierdzić, że dzieje krakowskiej twierdzy są przecież częścią historii Polaków, krakowian, że w jej murach, chociaż pod obcymi czarno-żółtymi sztandarami były – wyrażając się wzniosłe i patetycznie – w większości polskie serca<sup>33</sup>.

Ostatnim aspektem, i może najważniejszym, wymagającym omówienia jest aspekt estetyczny. Należy zwrócić uwagę na to, że ufortyfikowanie wzgórza wawelskiego mające spełniać zadania stricte militarne nie było pozba-

Wawel. What is more, the fact that to some extent the ring of defensive walls ensured the safety of treasures within, is worthy of attention. A considerable part of the 19<sup>th</sup>-century accumulations are superstructures, however, there are also complete sections from the Austrian times the absence of which – had they been dismantled – would have broken the continuity of the defensive perimeter.

Another one was the emotional aspect encompassing the history of erecting the discussed wall, regardless of the accompanying circumstances.

Firstly – Jan Piwowoński (1924–1998), a graduate of the Jagiellonian University and a publicist wrote – *the culture of every nation and state consists of various historical periods and various influences, also in monuments of architecture. Therefore, with much reverence, cost and effort castles and churches erected by the Teutonic knights are rebuilt and preserved in Poland; mosques and fortifications from the Turkish occupation in Bulgaria and Yugoslavia; or relics of the bloody conquest and reign of the Arabs – Moors in Spain. And so it happens in the whole civilized world. Secondly, the Krakow fortress was – and its relics still are – a monument of a huge, complete and modern for its times stronghold, the ultimate form of defensive strongholds in general. Krakow demolition men, armed with decisions of the Austrian occupants, irretrievably destroyed the unique opportunity for preserving a medieval city-fortress. The city-fortress of Carcassonne, preserved in this way, became world-famous and attracted crowds of tourists from all corners of the globe. If the rings of the Krakow fortress had been properly protected – or at least not destroyed or vandalised – and suitably exposed and advertised, a tourist attraction on the European scale – not only national – could have been created. A statement that Krakow has a lot of other monuments anyway is so primitive, that it is not worthy of comment or response.*

The third reason was probably the most important. After all, the Krakow fortress was built by Polish workers, even if according to foreign designs. It was manned by mostly Polish soldiers, although in foreign uniforms. Among the garrison and in almost all units and military schools the regimental language was Polish, though the official one was foreign.

To take but the first example – in the 12 Infantry Division, stationed in the fortress in 1905, four out of five regiments were Polish, and only one consisted of other nationalities representing the multi-lingual Habsburg monarchy. After all, Poles lived in the city itself even though controlled by the fortress for almost a century, and obeying decrees of foreign authorities. One could stop here. One could simply say that the history of the Krakow fortress is, after all, a part of the history of all Poles, inhabitants of Krakow, and that – though it may sound lofty and pompous – Polish hearts were beating within its walls, even if under foreign black-and-yellow banners<sup>33</sup>.

The last to be discussed, and perhaps the most important, is the aesthetic aspect. Attention should be drawn to the fact that fortifications of the Wawel Hill which were to serve strictly military purposes, were not devoid of seemingly unnecessary aesthetic value. Crenelations on the walls and towers had a mainly decorative function, which was additionally highlighted



wione wydawałoby się zbędnych walorów estetycznych. Krenelaż na murach i nakryciach baszt miał znaczenie głównie dekoracyjne, które dodatkowo podkreślone zostało zastosowaniem materiałów o wysokiej jakości i to w połączeniu z dużą starannością wykonania. Na uwagę zasługuje fakt, że prawdopodobnie do pracy nad detalami architektonicznymi zaproszono znanego architekta i konserwatora Feliksa Księżarskiego (1820–1884), między innymi autora projektu Collegium Novum, głównego, reprezentacyjnego gmachu Uniwersytetu Jagiellońskiego.

by using high-quality materials and careful execution. It should be emphasised, that a renowned architect and conservator, Feliks Księżarski (1820–1884), the author of the project of Collegium Novum – the main formal edifice of the Jagiellonian University – might have been invited to work on architectonic details.

The walls were designed and composed considering the natural layout of the rising Wawel Hill. The massive, characteristic ring of fortifications did not disturb the panorama of the Royal Castle or the



Ryc. 13. Widok Wawelu od ul. Straszewskiego

Fig. 13. View of the Wawel Castle from Straszewskiego Street

Mury zostały zaprojektowane i zakomponowane z uwzględnieniem naturalnego układu wzniesienia wawelskiego wzgórza. Masywny, charakterystyczny pierścień fortyfikacji nie zaburzył panoramy Zamku Królewskiego i wawelskiej katedry. Można uznać, że dzięki temu założeniu przywrócono pierwotne znaczenie obronne królewskiej rezydencji, które upadło po przebudowie w XVI wieku. Opis oceny estetycznej fortyfikacji profesora Karola Estreichera w stosunku do fortu Kościuszko wydaje się w świetle powyższego mieć również zastosowanie do fortyfikacji wokół Wawelu. Mianowicie Zamek Królewski otrzymał dzięki forticy dobrą optyczną podstawę<sup>34</sup>.

Wawel Cathedral. It can be claimed that owing to that complex the original defensive character of the royal residence, which had been lost after the renovation in the 16<sup>th</sup> century, was restored. In the light of the above, Professor Karol Estreicher's description of the aesthetic assessment of the Kościuszko Fort fortifications also seems to apply to the fortifications around the Wawel Hill. Namely, the Royal Castle *thanks to the fortress acquired a good optic basis*<sup>34</sup>.

## LITERATURA / REFERENCES

- [1] Bogdanowski J., *Fort Kleparski jest także zabytkiem*, „Gazeta Krakowska”, 1954, nr 82.
- [2] Bogdanowski J., *Warownie i zieleń Twierdzy Kraków*, Kraków 1979.
- [3] Bochnak A., *Odnowienie Collegium Maius*, Ochrona Zabytków, nr 2, 1949.
- [4] Demel J., *Kraków na przełomie wieku XIX i XX na tle rozrostu i wcielania przedmieści i gmin podmiejskich (1867–1945)* [w:] *Kraków studia nad rozwojem miasta*, praca zbiorowa pod red. J. Dąbrowskiego, Wydawnictwo Literackie, Kraków 1957.
- [5] Dettloff P., Fabiański M., Fischinger A., *Zamek królewski na Wawelu. Sto lat odnowy (1905–2005)*, Kraków 2005.
- [6] Dutkiewicz J.E., *Przykład Sukiennic*, Ochrona Zabytków, R. VIII, nr 3 (30), 1955, s. 186.
- [7] Dutkiewicz J.E., *Dwadzieścia lat ochrony zabytków w Polsce Ludowej*, Ochrona Zabytków, R. XVII, nr 2 (65), 1964, s. 8.
- [8] Estreicher K., *Collegium Maius, dzieje gmachu*, Zeszyty Naukowe UJ, nr 170, Prace Historii Sztuki, z. 6, 1968.
- [9] Estreicher K., *Nie wyzyskany budynek*, Gazeta Krakowska, 1954, nr 42.
- [10] Gaczoł A., *Kraków ochrona zabytkowego miasta. Rzeczywistość czy fikcja*, Kraków 2009.
- [11] Jamroz J., *Restauracja gmachu Sukiennic w Krakowie*, Czasopismo Techniczne, nr 4, Kraków 1959, s. 15–28.
- [12] Kadłuczka A., *Ochrona zabytków Krakowa*, PAN, Kraków 1986.
- [13] Lepiarczyk J., *Przykład Sukiennic*, Ochrona Zabytków, Zeszyt 3, Warszawa 1955.
- [14] Lepiarczyk J., *Przebudowa czy konserwacja? Z problematyki krakowskich Sukiennic*, Ochrona Zabytków, R. VIII, nr 3 (30), 1955, s. 187–192.
- [15] Majewski A., *Wawel, dzieje i konserwacja*, Warszawa 1993.
- [16] Niewalda W., Rojkowska H., Zaitz E., *Średniowieczne fortyfikacje Krakowa odcinek północny w świetle ostatnich badań*, Krakowska Teka Konserwatorska, Tom II, Kraków 2001.
- [17] Pianowski Z., *Wawel obronny*, Kraków 1991.
- [18] Pianowski Z., *Z dziejów średniowiecznego Wawelu*, Kraków 1984.
- [19] Pieńkowska H., *Opis stanu obecnego otoczenia Wzgórza Wawelskiego*, [w:] *Przemiany dziejowe otoczenia Wawelu*, Kraków 1953.
- [20] Piwowarski J., *Mury które broniły Krakowa*, Kraków 1986.
- [21] Pryliński T., *Kronika Zamku na Wawelu*, Archiwum Kierownictwa Odnowienia Zamku Królewskiego na Wawelu, Teka I.
- [22] Purchla J., *Jak powstał nowoczesny Kraków*, wydanie drugie, Kraków 1990.
- [23] Trzeciak P., *1000 tajemnic architektury*, Warszawa 1988.
- [24] Zachwatowicz J., *W sprawie konserwacji Sukiennic*, R. VIII, nr 3 (30), 1955, s. 192–195.
- [25] Żychowska M.J., *Ze studiów nad krakowską architekturą lat (1900–39)*, Teka Komisji Urbanistyki i Architektury, 1985, t. XIX, s. 17–24.

<sup>1</sup> Nazwa Wawel pochodzi od w IX-wiecznego określenia suchego wzniesienia pośród mokradeł. Więcej na temat pochodzenia nazwy patrz: Z. Pianowski, *Z dziejów średnio-*

*wiecznego Wawelu*, Wydawnictwo Literackie, Kraków 1984, s. 14.

<sup>2</sup> J.K. Ostrowski, *Wawel. Katedra i zamek*, Kraków 2004, s. 5.



- <sup>3</sup> J. Purchla, *Kraków w Europie Środką*, Kraków 2000, s. 9.
- <sup>4</sup> D. Schenk, *Krakauer Burg. Wawel jako ośrodek władzy generalnego gubernatora Hansa Franka w latach 1939–1945*, Kraków 2013, s. 14.
- <sup>5</sup> K. Wejhert, *Elementy kompozycji urbanistycznej*, Arkady, Warszawa 1984, s. 68.
- <sup>6</sup> A. Majewski, *THE WAWEL Its History and Conservation*, Warszawa 1997, s. 14.
- <sup>7</sup> WXIII i XIV wieku jednostką miary był łokieć. W zależności od okresu i rejonu zmieniał on swoją skalę. W Polsce wieku XIII wynosił 64,66 cm. natomiast w wieku XIV 62,5 cm. Więcej na temat historycznych miar patrz: A. Wollek, *Geneza pomiarów – antyczne jednostki miar i wag*, Przegląd Elektrotechniczny, nr 12/2009, s. 318–322.
- <sup>8</sup> A. Majewski, *THE WAWEL...*, op. cit., s. 16.
- <sup>9</sup> Jan z Czarnkowa, *Chronicon Polonorum*, wyd. J. Szlachtowski, Monumenta Poloniae Historica, t. 2, Lwów 1872, s. 726.
- <sup>10</sup> Z. Pianowski, *Z dziejów średniowiecznego Wawelu*, Wydawnictwo Literackie, Kraków 1984, s. 168–173.
- <sup>11</sup> Skalę zniszczeń po tym wydarzeniu, stanowiącym punkt wyjścia do renesansowej odbudowy Zamku Królewskiego na Wawelu, można szerzej prześledzić, patrz: *Kroniki Marcina Bielskiego*, wyd. J. Turowski, Sanok 1856, s. 945.
- <sup>12</sup> P. Trzeciak, *1000 tajemnic architektury*, Warszawa 1988, s. 140.
- <sup>13</sup> Z. Pianowski, *Wawel obronny*, Kraków 1991, s. 90–94.
- <sup>14</sup> *Dzieje kultury polskiej: Rzeczpospolita szlachecka – wiek srebrny*, reż. L. Skrzydło, Polska 1993.
- <sup>15</sup> Z. Pianowski, op. cit., s. 99–105.
- <sup>16</sup> A. Majewski, *THE WAWEL...*, op. cit., s. 24.
- <sup>17</sup> J. Bogdanowski, *Warownie i zieleń twierdzy Kraków*, Wydawnictwo Literackie, Kraków 1979, s. 82–85.
- <sup>18</sup> Z. Pianowski, op. cit., s. 37.
- <sup>19</sup> A. Majewski, *WAWEL dzieje i konserwacja*, Arkady, Warszawa 1993, s. 41.
- <sup>20</sup> T. Pryliński, *Kronika Zamku na Wawelu*, Archiwum Kierownictwa Odnowienia Zamku Królewskiego na Wawelu, Teka I.
- <sup>21</sup> A. Kadłuczka, *Ochrona zabytków Krakowa*, Wydawnictwo Polskiej Akademii Nauk, Kraków 1986, s. 17.
- <sup>22</sup> J. Dutkiewicz, *Przykład Sukiennic*, Ochrona Zabytków, Warszawa 1955, Zeszyt 3, s. 178; J. Lepiarczyk, *Przykład Sukiennic*, Ochrona Zabytków, Warszawa 1955, Zeszyt 3, s. 187.
- <sup>23</sup> Więcej na temat dalszych dziejów konserwatorskich Wawelu po 1905 r. patrz: P. Dettloff, M. Fabiański, A. Fischinger, *Zamek królewski na Wawelu Sto lat odnowy (1905–2005)*, Zamek Królewski na Wawelu – Państwowe Zbiory Sztuki, Kraków 2005.
- <sup>24</sup> Wykaz budynków fortyfikacyjnych obozu warownego Krakowa, Kraków 1.07.1920, CAW, Dok. VI.1.371.5.265.
- <sup>25</sup> J. Demel, *Kraków na przełomie wieku XIX i XX na tle rozrostu i wcielania przedmieścia i gmin podmiejskich (1867–1945)*, [w:] *Kraków studia nad rozwojem miasta*, praca zbiorowa pod red. J. Dąbrowskiego, Wydawnictwo Literackie, Kraków 1957, s. 307.
- <sup>26</sup> J. Bogdanowski, *Warownie i zieleń...*, op. cit., s. 256.
- <sup>27</sup> M. Tobiasz, *Zburzyć czy zostawić forty w Krakowie?*, Dziennik Polski, 1954, nr 74, dod. „Od A do Z”, 28.03.1954, nr 12 (169).
- <sup>28</sup> Ibidem.
- <sup>29</sup> J. Bogdanowski, *Fort kleparski jest także zabytkiem*, Gazeta Krakowska, 1954, nr 82.
- <sup>30</sup> Więcej na temat restauracji Collegium Maius: K. Estreicher, *Collegium Maius – Dzieje Gmachu*, Zeszyty naukowe Uniwersytetu Jagiellońskiego, Kraków 1968, s. 258–272.
- <sup>31</sup> *Przemiany dziejowe otoczenia Wawelu*, praca zbiorowa pod redakcją S. Banacha, Komitet Przebudowy Otoczenia Wawelu, Kraków 1953.
- <sup>32</sup> A. Majewski, *THE WAWEL Its History and Conservation*, Warszawa 1997, s. 67.
- <sup>33</sup> J. Piwowski, *Mury, które bronily Krakowa*, Krajowa Agencja Wydawnicza, Kraków 1986, s. 31.
- <sup>34</sup> K. Estreicher, *Nie uzyskany budynek*, Gazeta Krakowska, nr 42, Kraków 18.02.1954.

## Streszczenie

Zmiany społeczno-gospodarcze po 1945 roku to okres trudny dla krakowskich fortyfikacji, który w świetle nowych potrzeb estetycznych i emocjonalnych przekładał się na szereg dyskusji środowiska konserwatorskiego o podłożu ideologicznym i artystycznym. Jednym z kilku wiodących tematów jest poddawanie pod wątpliwość istnienia XIX-wiecznych, często w swej formie neogotyckich obiektów. Do nich należy zaliczyć elementy układu fortyfikacyjnego Twierdzy Kraków.

Autor na podstawie przeprowadzonych badań, analizując fazy historycznych przemian, podejmuje próbę oceny wartości estetycznej fortyfikacji leżących u podnóża wzgórza wawelskiego oraz znalezienia odpowiedzi na pytanie, dlaczego w czasach licznych aktów wandalizmu i likwidacji fortów układ pod Wawelem przetrwał.

## Abstract

Social-economic changes after the year 1945 were a difficult period for the Krakow fortifications, which in the light of aesthetic and emotional needs translated into a series of ideological and artistic discussions within the conservation milieu. One of the few leading issues was questioning the existence of 19<sup>th</sup>-century objects – frequently neo-Gothic in their forms – among which were elements of the fortification complex of the Krakow Fortress.

On the basis of conducted research and having analysed stages of historic transformations, the author attempts to evaluate the aesthetic value of fortifications situated at the foot of the Wawel Hill, and to find the answer to the question why the Wawel complex survived in the times of numerous acts of vandalism and demolition of forts.