

BOŻENA ŁEBZUCH\*

## THE IMPORTANT DECISION – REVALORISATION OF THE PALACE AND PARK COMPLEX IN BĘDZIN-GZICHÓW<sup>1</sup>

### WAŻNA DECYZJA – REWALORYZACJA ZESPOŁU PAŁACOWO-PARKOWEGO W BĘDZINIE-GZICHOWIE

#### Abstract

The Mieroszewski Palace and Park Complex is located in the district of Gzichów in Będzin, a city in the region of the Dąbrowa Basin (the Silesia Province). It is a place of unique architectural value. The design concept results from a thorough examination of the area of the complex followed by a deep research into the history of its architectural features. It takes into account the current needs of the place whilst maintaining respect towards its history. The solutions presented in the project are intended to improve the esthetic value of the complex and make it more attractive for the citizens of Będzin as well as its visitors.

*Keywords: revalorization, the design project, values*

#### Streszczenie

Zespół pałacowo-parkowy w Będzinie-Gzichowie położony jest na terenie Zagłębia Dąbrowskiego (pow. będziński, woj. śląskie). Jest to interesujący obiekt. Mimo to ulega on zaniedbaniu. Aby powstrzymać ten proces, należy stworzyć projekt, mający na celu jego rewaloryzację. Po dokonanej analizie historycznej, zapoznaniu się z poszczególnymi fazami historycznymi oraz dokładnym poznaniu obiektu powstała koncepcja mająca zrealizować ten cel. Wszystkie zabiegi projektowe mają za zadanie podniesienie rangi zespołu. Jest to ważne, ponieważ miejsca takie jak to powinny stać się przestrzenią do wspólnego spędzania czasu zarówno przez mieszkańców miasta, jak i przybywających do niego gości.

*Słowa kluczowe: rewaloryzacja, projekt koncepcyjny, wartości*

\* MSc. Eng. Arch. Bożena Łebzuch, Institute of Landscape Architecture, Faculty of Architecture, Cracow University of Technology.

<sup>1</sup> This paper is based in Engineering Thesis by B. Łebzuch, under the guidance of PhD. Eng. Arch. A. Mitkowska, Assoc. Prof. and MSc. Eng. Arch. M. Wilkosz-Mamcarczyk, Faculty of Economy and Technology, BWS, Bielsko-Biała, 2010/2011.

## 1. Introduction

The history of gardening in Poland has left a number of noteworthy examples of palace and park layouts located throughout the country. Mindful of this fact, one should be able to find such examples in one's home region after having analysed its history. Places of this kind merit attention, care and promotion, as is the case with the palace and park complex built by Kazimierz Mieroszewski in Gzichów, a district of Będzin. Whereas the complex does not occupy an extremely large area, it is considered attractive by both local people and visitors from other areas in terms of spare-time recreation. Unfortunately, the site appears to be falling into gradual disarray and therefore necessary steps should be taken to restore it to order and prevent it from contemporary threats.

## 2. Location

As already mentioned, the complex is located in Będzin, Poland (Silesia Province)<sup>2</sup>, northwest of the old quarter of the city, from which it is separated by the river Czarna Przemsza and urban premises. Originally, the manor was blended into a rural landscape, making visual connections to the Castle Hill (the Będzin Castle was built by King Casimir III the Great) and a church sitting on St. Dorothy's Hill (in today's Będzin-Grodziec)<sup>3</sup>.

## 3. History

The Mieroszewski Palace and Park Complex date back to the 1<sup>st</sup> half of the 18<sup>th</sup> century<sup>4</sup>. Its founder and first landlord was Kazimierz Mieroszewski. Being a person of rank and influence, he was able to start the erection of his new family residence in 1700. The construction works, which led to the enlargement and decoration of the property, were continued by his son, Stanisław Kostka Mieroszewski. Stanisław's successor was Józef Mieroszewski. He did not leave a male heir and, in turn, the property came into the hands of his daughter, Ludwika Mieroszevska, (later: Siemieńska). After her death, the property was inherited by the Siemieński family, who sold it in 1860. In 1891 the property was transferred to the Sosnowiec Society of Coal Mines and Steelworks, in whose possession it remained until the outbreak of World War II.

Since 1913, the administrator of the property in Gzichów (on behalf of the Society) was Mieczysław Krąkowski. Between 1939 and 1945, the complex served as the headquarters of *Sosnowitzer Bergwerks Und Hutten AG*. Next, it was taken over by the State Centre of Agricultural Machinery; during that period the site underwent gradual devastation. In 1954 and 1958, the Provincial Monument Conservator in Katowice commanded that the complex be restored to order.

<sup>2</sup> D. Absalon, M. Leśniok, *Położenie fizycznogeograficzne*, [in:] *Będzin przyroda i krajobrazy*, Będzin 2005, p. 8.

<sup>3</sup> J.B. Parusel, A. Wower, *Przyroda ożywiona – jej zasoby, zagrożenie i ochrona. Zieleń urządzona – parki*, [in:] *Będzin przyroda i krajobrazy*, Będzin 2005, p. 92.

<sup>4</sup> B. Witkowska, *Wartości kulturowo- przyrodnicze dawnych parków miasta Będzina*, cz. I: *Założenie pałacowo-parkowe w Będzinie-Gzichowie*, „Zeszyty Zagłębiowskie”, nr 5/2000, Muzeum Zagłębia w Będzinie, Będzin 2000, p. 118.

In 1960, the complex became home to the Youth Culture Centre. In 1970, the Ministry of Culture and Art – the Board of Museums and Monument Protection agreed to incorporate the complex into central planning for the years 1971-1975 (and, by doing that, provided it with financial security). At the same period, the southern annexe started to perform the role of builders' and restorers' base for the state-owned Ateliers for the Preservation of the Cultural Property. In 1982, the rescue works were completed; on 20 July 1982 the complex was officially handed over to the Museum of Dąbrowa Basin in Będzin (available to visitors since March, 1983)<sup>5</sup>.

#### 4. Site analysis: the palace

The palace, which represents a baroque and classical stylistic blend, was built in the years 1702-1718<sup>6</sup>. It was made of brick<sup>7</sup>, on the site of a former larch manor<sup>8</sup>. The current size and shape of the complex should be ascribed to its already mentioned owners. Stanisław Kostka Mioszowski started works intended to beautify and enlarge the residence; further extension took place when the property was owned by Ludwika Mioszowska. In the late 18<sup>th</sup> and early 19<sup>th</sup> century, two one-passageway side wings were added to the palace. Later on, Wincenty Siemieński, built two side annexes ornamented with front facades<sup>9</sup>.

The rooms in the palace form an enfilade<sup>10</sup>. They are rather small, often with rounded corners. On the ground floor, there is an elegant arterial hall decorated with stucco; it has three arcades on the western wall. There is a door in the middle arcade which leads to a narrow hallway facing the garden.

The most interesting and, at the same time, the most ornamented part of the palace is its eastern facade of (see Ill. 2) – as opposed to the western one, which is visibly more modest (it is a backdrop to the park and stone sculptures collected there)<sup>11</sup>.

#### 5. Site analysis: the park

The park was founded in the early 18<sup>th</sup> century<sup>12</sup>. Its total area equals 2.62 ha<sup>13</sup> (initially it occupied approximately 4 ha<sup>14</sup>). It has developed from symmetrical gardens which had a terraced layout. The palace, facing the east, is located on the highest of the terraces.

<sup>5</sup> A. Daab, *Pałac 1702-2002. Zespół pałacowo-parkowy w Będzinie-Gzichowie*, Muzeum Zagłębia w Będzinie, Będzin 2002, p. 6

<sup>6</sup> J. Krajniewski, *Będzińskie spacer*y, Będzińska Oficyna Wydawnicza, Będzin 1998, p. 55.

<sup>7</sup> J.B. Parusel, A. Wower, *op. cit.*, p. 92.

<sup>8</sup> H. Król, *Dokumentacja historyczna. Pałac w Będzinie-Gzichowie, województwo katowickie. Opracowanie PKZ Zakład Architektury w Poznaniu*, Poznań 1957, Wojewódzki Konserwator Zabytków w Katowicach, sygn. 3199/VII.

<sup>9</sup> *Muzeum zagłębia w Będzinie – zamek i zespół pałacowo-parkowy*, Wydawnictwo ZET, Wrocław 2004, p. 20.

<sup>10</sup> J. Krajniewski, *op. cit.*, p. 55.

<sup>11</sup> A. Daab, *op. cit.*, p. 10.

<sup>12</sup> J. Krajniewski, *op. cit.*, p. 56.

<sup>13</sup> J.B. Parusel, A. Wower, *op. cit.*, p. 89.

<sup>14</sup> W. Genga, *Studium historyczno-kompozycyjne parku w Będzinie-Gzichowie, województwo katowickie. Opracowanie na zlecenie Wojewódzkiego Konserwatora Zabytków w Katowicach w Instytucie*

What should be remembered at this point is that the complex has undergone several stylistic transformations. For instance, at a certain period, references to the baroque gardening features were made by means of an axial arrangement governed by the palace being the architectural landmark<sup>15</sup>. By contrast, changes which took place at the turn of 18<sup>th</sup> and 19<sup>th</sup> century led to a more landscape-oriented character of the park, guided by the idea of making it more quiet and intimate. This was achieved by partially closing the entrance zone with annexes and planting new trees along the south-western boundary of the park. The terraced layout was eliminated, the communication infrastructure was rearranged<sup>16</sup> and new flora was introduced in a more random manner<sup>17</sup>.

The 19<sup>th</sup> and 20<sup>th</sup> centuries brought the division of the park into three parts, namely the so-called “lower garden”, enclosed by a wall, the existing park and orchard, and the so-called “ornamental garden”<sup>18</sup>. After World War II, new residential buildings appeared in the vicinity of the complex, which dramatically obscured the surrounding classical landscape.

## 6. The current condition of the complex

Nowadays, the complex can be divided into two parts: the entrance zone and the park zone. The first part is located towards the east. It consists of a geometrically-shaped driveway and an area flanked by the annexes (see Ill. 1).

The second part occupies the western section of the park. Remains of baroque architectural features can be observed there (fragments of terraces, baroque statues depicting Flora and Bachus<sup>19</sup> – see Ill. 2). However, the most visible are elements of the 19<sup>th</sup> century landscaping layout. It is possible nowadays to recognise fragments of *salles* (“closets of greenery”) and scenic glades with old trees as landmarks<sup>20</sup>. Particular attention should be paid to the fragment of a row of single-seeded hawthorns (*Crataegus monogyna*) and the remains of an avenue of small-leaved lime (*Tilia cordata*).

---

*Urbanistyki i Planowania Przestrzennego Politechniki Krakowskiej*, Kraków, November 1970, Wojewódzki Konserwator Zabytków w Katowicach, Biuro Badań i Dokumentacji Zabytków w Katowicach, sygn. I/18, 1255.

<sup>15</sup> B. Witkowska, *op. cit.*, p. 119.

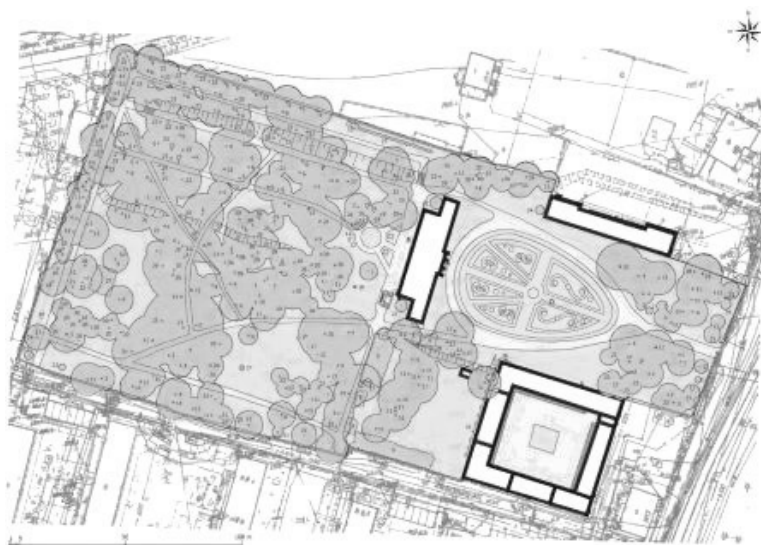
<sup>16</sup> W. Genga, *op. cit.*

<sup>17</sup> B. Witkowska, *op. cit.*, p. 123.

<sup>18</sup> W. Genga, *op. cit.*

<sup>19</sup> These sculptures were made in 1718 by Jerzy Leonard Weber. The statues stand on pedestals and have near-natural dimensions. They are characterised by freedom, lightness, dynamism, and fairly accurate depiction of anatomical details. J. Krajniewski, *op. cit.*, s. 57; W. Odrzywolski, P. Pencakowski, *Dokumentacja prac konserwatorskich kamiennych rzeźb Bachusa i Flory przy Pałacu Mieroszewskich w Będzinie*, Kraków 1996, Wojewódzki Konserwator Zabytków w Katowicach, Archiwum Państwowe Służby Ochrony Zabytków w Katowicach, sygn. 7581, 7582.

<sup>20</sup> W. Grygierczyk et al., *Będzin-Gzichów. Zespół pałacowo-parkowy projekt rewaloryzacji zieleni*, Gliwice 1997, Wojewódzki Konserwator Zabytków w Katowicach, Archiwum Państwowej Służby Ochrony Zabytków w Katowicach, sygnatura 7652, p. 31.



III. 1. The Mioszowski Palace, plan of the complex (author B. Łebzuch)

II. 1. Pałac Mioszowskich, plan zespołu (oprac. B. Łebzuch)



III. 2. Eastern palace's facade and part of the park (photos by B. Łebzuch)

II. 2. Wschodnia elewacja pałacu oraz fragment parku (fot. B. Łebzuch)

## 7. Contemporary threats

The palace and park complex is not free from neglect and devastation. Whereas the eastern part of the park seems to be in good order, a number of items in the western part require immediate and decisive action. The major threats to the well-being of the complex include: lack of proper studies into the history of architecture while attempting to restore the site (which leads to blurring the original historical layout), rather selective nurturing (as reflected

by the current condition of the park flora), as well as acts of vandalism (as evidenced by destroyed garden artefacts and infrastructure).

While the palace building itself is well preserved, the vegetation around it calls for intervention. The general phytosanitary condition of the plants is satisfactory; however, insufficient care and damage caused by either devastation or unfavourable conditions can be observed. Some of the old trees have basal shoots and wounds caused by frost cracks or improper cutting.

Other alarming factors include: the way in which new plants have been introduced (which might be seen as not very well thought-out, or too spontaneous), areas of inconsistent surface (worn patches of lawn, blurred historical communication pathways), and neglected landscaping elements (stairs, sculptures requiring constant care or renovation). All of the problems presented above necessitate specific solutions.

## **8. Suggested restoration actions**

The palace and park complex in Bedzin-Gzichów has been arranged according to an apparently rich landscaping scheme. However, after taking a closer look at the current state of affairs, it emerges that there have been a number of design misconceptions followed by the neglect of the property caused by either little or improper maintenance. It would be an overstatement to say that the complex is completely unattended; still, it is rather far from utilising its full potential. For the reasons stated above, a restoration plan has been developed that assumes specific design solutions mentioned below.

The major guideline on the arrangement of the entire garden layout is that it should take the form of random landscape; however, due to the presence of traces of baroque composition on the site, certain references to that stylistic period ought to be made. It is recommended that the existing tree stand remain unchanged. The only two reasons for removing certain trees are either tree diseases or situations in which some trees make the surrounding flora extremely dense so that the growth of more prominent specimens is prevented.

In addition, to make the design concept coherent, it is suggested that certain old trees should be replanted and new trees should be introduced (in harmony with the already existing species). The new trees are intended to complement the historical arrangement of avenues in the western part of the park. New trees should also be implemented in the eastern part; they are to emphasise the visual axis between the park and the Będzin castle. Historical research has revealed that part of the park had a terraced layout; once re-introduced, it is supposed to contribute to the variety of the terrain.

Apart from the above, the design concept assumes making alterations to the existing communication: the newly designed path shapes are to reflect the randomness of style. Rectilinear pathways should only remain along the recreated lime avenue and around the top terrace.

## **9. Conclusion**

The restoration concept of the palace and park complex in Bedzin-Gzichów is aimed to create a public space of new quality, where everyone should be given an opportunity to recline and experience the effect of a “green oasis” amid the surrounding urban de-

velopment. As the site is supposed to be visited by adults, children and older people, it should include elements appealing to each of these age groups. Moreover, by making reference to its own history and traditions, the complex after restoration should teach people to respect the past, recognise the beauty of the surrounding environment and, in turn, it should become the source of pride to both the city of Będzin and the region of Silesia and Dąbrowa Basin.

## References

- [1] Absalon D., Leśniok M., *Położenie fizycznogeograficzne*, [in:] *Będzin przyroda i krajobrazy*, Będzin 2005.
- [2] Daab A., *Pałac 1702-2002. Zespół pałacowo-parkowy w Będzinie-Gzichowie*, Muzeum Zagłębia w Będzinie, Będzin 2002.
- [3] Genga W., *Studium historyczno-kompozycyjne parku w Będzinie-Gzichowie, województwo katowickie. Opracowanie na zlecenie Wojewódzkiego Konserwatora Zabytków w Katowicach w Instytucie Urbanistyki i Planowania Przestrzennego Politechniki Krakowskiej*, Kraków, November 1970, Wojewódzki Konserwator Zabytków w Katowicach, Biuro Badań i Dokumentacji Zabytków w Katowicach, sygn. I/18, 1255.
- [4] Grygierczyk W. et al., *Będzin-Gzichów. Zespół pałacowo-parkowy. Projekt rewaloryzacji zieleni*, Gliwice 1997, Wojewódzki Konserwator Zabytków w Katowicach, Archiwum Państwowej Służby Ochrony Zabytków w Katowicach, sygn. 7652, s. 31.
- [5] *Muzeum zagłębia w Będzinie – zamek i zespół pałacowo-parkowy*, Wydawnictwo ZET, Wrocław 2004.
- [6] Krajniewski J., *Będzińskie spacerki*, Będzińska Oficyna Wydawnicza, Będzin 1998.
- [7] Król H., *Dokumentacja historyczna. Pałac w Będzinie-Gzichowie, województwo katowickie. Opracowanie PKZ Zakład Architektury w Poznaniu*, Poznań 1957, Wojewódzki Konserwator Zabytków w Katowicach, sygn. 3199/VII.
- [8] Odrzywolski W., Pencakowski P., *Dokumentacja prac konserwatorskich kamiennych rzeźb Bachusa i Flory przy Pałacu Mieroszewskich w Będzinie*, Kraków 1996, Wojewódzki Konserwator Zabytków w Katowicach, Archiwum Państwowe Służby Ochrony Zabytków w Katowicach, sygn. 7581, 7582.
- [9] Parusel J.B., Wower A., *Przyroda ożywiona – jej zasoby, zagrożenie i ochrona. Zieleń urządzona – parki*, [in:] *Będzin przyroda i krajobrazy*, Będzin 2005.
- [10] Witkowska B., *Wartości kulturowo-przyrodnicze dawnych parków miasta Będzina, cz. I: Założenie pałacowo-parkowe w Będzinie-Gzichowie, „Zeszyty Zagłębiowskie”, nr 5/2000*, Muzeum Zagłębia w Będzinie, Będzin 2000.

## 1. Wprowadzenie

W polskiej tradycji ogrodowej spotykamy wiele interesujących założeń pałacowo-parkowych. Po głębszej analizie historycznej własnego regionu można się zorientować, że również w swojej najbliższej okolicy odnajduje się obiekty zasługujące na zainteresowanie, opiekę, promocję. Właśnie z taką sytuacją spotykamy się w Gzichowie – dzielnicy Będzina. Znajduje się tam zespół pałacowo-parkowy, wybudowany przez Kazimierza Mieroszewskiego. Nie jest to założenie o dużej powierzchni, ale z pewnością jest miejscem, gdzie mieszkańcy pobliskich osiedli, a także ludzie przyjeżdżający spoza terenów miasta lubią spędzać wolny czas. Niestety, zespół ten popada w nieład. W związku z tym należy podjąć odpowiednie zabiegi, mające na celu przywrócenie mu dawnej postaci oraz niwelację współczesnych zagrożeń.

## 2. Położenie obiektu

Wspomniany zespół znajduje się w Będzinie (woj. śląskie)<sup>1</sup>, na północny zachód od starej części miasta. Oddzielony jest od niego rzeką Czarną Przemszą oraz miejską zabudową. Pierwotnie gzichowskie dobra wkomponowane były w rolniczy krajobraz. Posiadały powiązania widokowe ze Wzgórzem Zamkowym (na którym za czasów panowania Kazimierza Wielkiego wzniesiono zamek) oraz z kościołem wybudowanym na Górze Świętej Doroty w Grodźcu<sup>2</sup>.

## 3. Historia obiektu

Zespół pałacowo-parkowy w Będzinie-Gzichowie jest rezydencją pochodzącą z I połowy XVIII w.<sup>3</sup> Jej fundatorem i pierwszym właścicielem był Kazimierz Mieroszewski. Dzięki swoim wpływom oraz pełnionym funkcjom rozpoczął on w 1700 r. budowę nowej siedziby rodu. Prace związane z powiększeniem i upiększeniem istniejącego założenia kontynuował jego syn – Stanisław Kostka Mieroszewski. Następcą Stanisława został hrabia Józef Mieroszewski. Nie posiadał on męskiego potomka, dlatego majątek, w drodze dziedziczenia, przeszedł w ręce jego córki Ludwiki Siemieńskiej (Mieroszewskiej). Po jej śmierci właścicielami obiektu zostali Siemieńscy, którzy w 1860 r. sprzedali majątek. W 1891 r. dobra odstąpiono Towarzystwu Kopalń Węgla i Hut Sosnowieckich. Do czasu wybuchu II wojny światowej pałac wraz z otoczeniem pozostawał w posiadaniu tej instytucji.

W 1913 r. administratorem majątku gzichowskiego został Mieczysław Krąkowski. W latach 1939-1945 obiekt pełnił rolę siedziby Sosnowitzer Bergwerks Und Hutten AG. Po tym okresie zespół został przejęty przez Państwowy Ośrodek Maszynowy i nastąpiła jego dewastacja. W 1954 i 1958 r. Wojewódzki Konserwator Zabytków w Katowicach nakazał przeprowadzenie prac, mających na celu uporządkowanie dworu i jego otoczenia. W 1982 r. nastąpiło

<sup>1</sup> D. Absalon, M. Leśniok, *Położenie fizycznogeograficzne*, [w:] *Będzin przyroda i krajobrazy*, Będzin 2005, s. 8.

<sup>2</sup> J.B. Parusel, A. Wower, *Przyroda ożywiona – jej zasoby, zagrożenie i ochrona. Zieleń urządzona – parki*, [w:] *Będzin przyroda i krajobrazy...*, op. cit., s. 92.

<sup>3</sup> B. Witkowska, *Wartości kulturowo- przyrodnicze dawnych parków miasta Będzina*, cz. I: *Założenie pałacowo-parkowe w Będzinie-Gzichowie*, „Zeszyty Zagłębiowskie”, nr 5/2000, Muzeum Zagłębia w Będzinie, Będzin 2000, s. 118.



zakończenie prac związanych z ratowaniem zespołu. Dnia 20 lipca 1982 r. odbył się komisyjny odbiór robót i przekazanie obiektu Muzeum Zagłębia w Będzinie (publiczne udostępnienie dla zwiedzających – marzec 1983 r.)<sup>4</sup>.

#### 4. Analiza obiektu – pałac

Barokowo-klasycystyczny pałac wzniesiono w latach 1702-1718<sup>5</sup>. Wybudowano go z cegły<sup>6</sup> na miejscu wcześniejszego modrzewiowego dworu<sup>7</sup>. Do rozbudowy i obecnego kształtu zespołu przyczynili się wspomniani już właściciele. Stanisław Kostka Mieroszewski rozpoczął prace związane z upiększaniem i powiększeniem rezydencji. Za czasów Ludwiki Mieroszewskiej nastąpiła rozbudowa pałacu. Na przełomie XVIII/XIX w. dobudowano do niego jednotraktowe boczne skrzydła. Z kolei hrabia Wincenty Siemieński rozbudował bryłę o dwie boczne oficyny i wzbogacił je frontową fasadą<sup>8</sup>.

Obecnie budynek posiada amfiladowy układ pomieszczeń<sup>9</sup>. Sale pałacu są nieduże, często o zaokrąglonych narożach. Na parterze znajduje się reprezentacyjna, ozdobiona stiukową dekoracją sień przelotowa z trzema arkadami na ścianie zachodniej. W środkowej części znajdują się drzwi, które prowadzą do wąskiej sieni skierowanej na ogród. Najciekawsza i zarazem najbardziej ozdobna jest wschodnia elewacja pałacu (il. 2) – w przeciwieństwie do zachodniej, skromniejszej, stanowiącej tło dla założenia parkowego (oraz zgromadzonych w nim kamiennych rzeźb)<sup>10</sup>.

#### 5. Analiza obiektu – park

Park założony został na początku XVIII w.<sup>11</sup> Jego powierzchnia wynosi 2,62 ha<sup>12</sup> (początkowo zajmował obszar ok. 4 ha<sup>13</sup>). Rozwinął się z symetrycznych ogrodów o tarasowym układzie. Pałac, zwrócony frontem ku wschodowi, usytuowano na najwyższym z nich.

<sup>4</sup> A. Daab, *Pałac 1702-2002. Zespół pałacowo-parkowy w Będzinie-Gzichowie*, Muzeum Zagłębia w Będzinie, Będzin 2002, s. 6.

<sup>5</sup> J. Krajniewski, *Będzińskie spacery*, Będzińska Oficyna Wydawnicza, Będzin 1998, s. 55.

<sup>6</sup> J.B. Parusel, A. Wower, *op. cit.*, s. 92.

<sup>7</sup> H. Król, *Dokumentacja historyczna. Pałac w Będzinie-Gzichowie, województwo katowickie. Opracowanie PKZ Zakład Architektury w Poznaniu*, Poznań 1957, materiały archiwalne Wojewódzkiego Konserwatora Zabytków w Katowicach, sygn. 3199/VII.

<sup>8</sup> *Muzeum zagłębia w Będzinie – zamek i zespół pałacowo-parkowy*, Wydawnictwo ZET, Wrocław 2004, s. 20.

<sup>9</sup> J. Krajniewski, *op. cit.*, s. 55.

<sup>10</sup> A. Daab, *op. cit.*, s. 10.

<sup>11</sup> J. Krajniewski, *op. cit.*, s. 56.

<sup>12</sup> J.B. Parusel, A. Wower, *op. cit.*, s. 89.

<sup>13</sup> W. Genga, *Studium historyczno-kompozycyjne parku w Będzinie-Gzichowie, województwo katowickie. Opracowanie na zlecenie Wojewódzkiego Konserwatora Zabytków w Katowicach w Instytucie Urbanistyki i Planowania Przestrzennego Politechniki Krakowskiej*, Kraków, listopad 1970, maszynopis ze zbiorów Wojewódzkiego Konserwatora Zabytków w Katowicach, Biuro Badań i Dokumentacji Zabytków w Katowicach, sygn. 1/18, 1255.

Obiekt posiadał kilka faz kompozycyjnych. Początkowo pojawiły się w nim nawiązania do ogrodnictwa barokowego, charakteryzujące się osiowym układem, podporządkowanym dominancie pałacu<sup>14</sup>. Zapoczątkowane na przełomie XVIII i XIX w. przemiany spowodowały przekształcenie istniejącego wcześniej parku w kierunku krajobrazowym. Dążono wówczas do nadania mu spokojnej, kameralnej formy. Osiągnięto to m.in. przez przymknięcie partii wjazdowej za pomocą oficyn oraz obsadzenie południowo-zachodniej granicy drzewami. Dokonano niwelacji układu tarasowego, przekomponowano komunikację<sup>15</sup>, zieleń zaczęto sadić w swobodny sposób<sup>16</sup>.

W XIX i XX w. nastąpił podział założenia na otoczony murem tzw. ogród dolny, istniejący wraz z sadem park oraz ogród ozdobny<sup>17</sup>. Po II wojnie światowej powstająca wokół zespołu nowa zabudowa mieszkaniowa skutecznie i szczerlnie zasłoniła klasycystyczny krajobraz towarzyszący obiektowi.

## 6. Obecny stan założenia

Współcześnie teren zespołu można podzielić na dwie części: część wjazdową oraz park. Pierwsza z nich usytuowana jest w kierunku wschodnim. Składa się z podjazdu o geometrycznym kształcie oraz przestrzeni otoczonej oficynami (il. 1).

Część druga obejmuje zachodni obszar parku. Można w niej zauważyć pozostałości po barokowych rozwiązaniach (fragmenty tarasów, rzeźby Flory i Bachusa<sup>18</sup>) (il. 2). Najbardziej czytelne są tu elementy XIX-wiecznego założenia krajobrazowego. W terenie nadal można dostrzec fragmenty salonów ogrodowych, a także polan widokowych, w których rolę dominant pełniły zachowane drzewa<sup>19</sup>. Na szczególną uwagę w tej części parku zasługuje fragment szpaleru, składającego się z głogu jednoszyjkowego (*Crataegus monogyna*), jak również pozostałości alei tworzonej przez lipę drobnolistną (*Tilia cordata*).

## 7. Zagrożenia

Zespół pałacowo-parkowy nie jest wolny od zaniedbań i dewastacji. Wschodnia część parku jest uporządkowana, natomiast w części zachodniej odnajdujemy wiele elementów wymagających natychmiastowych i zdecydowanych działań. Zagrożenia występujące w par-

<sup>14</sup> B. Witkowska, *op. cit.*, s. 119.

<sup>15</sup> W. Genga, *op. cit.*

<sup>16</sup> B. Witkowska, *op. cit.*, s. 123.

<sup>17</sup> W. Genga, *op. cit.*

<sup>18</sup> Rzeźby te powstały w 1718 r. Ich twórcą był Jerzy Leonard Weber. Figury stoją na postumentach i mają wymiary zbliżone do naturalnych. Cechuje je swoboda, lekkość, dynamizm oraz w miarę dokładne oddanie anatomii. J. Krajniewski, *op. cit.*, s. 57; W. Odrzywolski, P. Pencakowski, *Dokumentacja prac konserwatorskich kamiennych rzeźb Bachusa i Flory przy Pałacu Mieroszewskich w Będzinie*, Kraków 1996, materiały ze zbiorów Wojewódzkiego Konserwatora Zabytków w Katowicach, Archiwum Państwowe Służby Ochrony Zabytków w Katowicach, sygn. 7581, 7582.

<sup>19</sup> W. Grygierczyk z zesp., *Będzin-Gzichów. Zespół pałacowo-parkowy. Projekt rewitalizacji zieleni*, Gliwice 1997, materiały archiwalne ze zbiorów Wojewódzkiego Konserwatora Zabytków w Katowicach, Archiwum Państwowej Służby Ochrony Zabytków w Katowicach, sygnatura 7652, s. 31.

ku dotyczą przede wszystkim: braku przeprowadzania studiów z zakresu historii architektury przy podejmowaniu prób rewaloryzacyjnych (zatarcie historycznych układów), stosowania wybiórczej pielęgnacji (stan zachowania zieleni), występowania aktów wandalizmu (zniszczenia artefaktów ogrodowych oraz elementów komunikacji).

O ile budynek samego pałacu jest dobrze zachowany, o tyle forma zieleni wymaga interwencji. Stan fitosanitarny roślinności występującej w założeniu jest dobry. Nie brak jednak zaniedbań pielęgnacyjnych, uszkodzeń spowodowanych niekorzystnymi warunkami czy dewastacją. Niektóre stare drzewa mają odrosty korzeniowe oraz rany spowodowane pęknięciami mrozowymi czy niewłaściwie wykonanym cięciem.

Zastrzeżenia budzą również wprowadzane bezmyślnie, w sposób spontaniczny, nowe nasadzenia, brak uporządkowania w niektórych miejscach nawierzchni (wydeptane place, tzw. przedepty, zacieranie historycznego przebiegu komunikacji) oraz zaniedbane elementy małej architektury (schody i rzeźby wymagające stałej opieki oraz renowacji). Wszystkie te problemy wymagają konkretnych rozwiązań.

## 8. Propozycje działań mających na celu rewaloryzację zespołu

Po analizie stanu obecnego zespołu dostrzega się w nim wiele błędów projektowych oraz zaniedbań, wynikających z niewłaściwej pielęgnacji lub jej braku. Obiekt nie jest całkowicie pozbawiony opieki, ale możliwości i zadania, jakie ma spełniać, obecnie są dalekie od ideału. Właśnie te powody stały się podstawowym bodźcem do stworzenia planu rewaloryzacji, zawierającego konkretne rozwiązania projektowe.

Całość założenia należy utrzymać w stylu krajobrazowym, swobodnym, jednak ze względu na ślady barokowej kompozycji w projekcie powinny znaleźć się nawiązania do tej epoki. Zaleca się pozostawienie istniejącego drzewostanu. Usunięciu mogą ulec drzewa chore lub w znacznym stopniu powodujące zagęszczenie roślinności, uniemożliwiające rozwój bardziej elitarnych okazów. Oprócz tego ze względów projektowych można zaproponować przesadzenie niektórych drzew oraz wprowadzenie nowych egzemplarzy (ich dobór ujednolicić w stosunku do już występujących gatunków). Posłużą one do uzupełnienia historycznego układu alei znajdującej się w zachodniej części parku. Nowe drzewa warto wprowadzić również we wschodniej części (podkreślenie osi widokowej łączącej pałac z zamkiem w Będzinie). Ze studiów historycznych wiadomo, iż fragment parku posiadał tarasowy układ. Jego odtworzenie przyczyni się do urozmaicenia terenu.

W koncepcji projektowej pojawia się również pomysł skorygowania komunikacji. Jej nowo zaproponowany kształt nawiązuje do stylu swobodnego. Prostokreślny przebieg ścieżek powinno zachować się tylko wzdłuż odtworzonej alei lipowej oraz przy górnym, najwyższym tarasie.

## 9. Wniosek

Koncepcja rewaloryzacji zespołu pałacowo-parkowego w Będzinie-Gzichowie ma na celu stworzenie przestrzeni o nowej jakości. Miejsca, gdzie każdy znajdzie trochę wytchnienia – oazę zieleni wśród miejskiej zabudowy. Założenie, odwiedzane zarówno przez dorosłych, osoby starsze, jak i przez dzieci, powinno zawierać w sobie elementy atrakcyjne dla każdej grupy odbiorców. Obiekt, nawiązując dodatkowo do historycznej tradycji założenia, ma uczyć szacunku dla przeszłości i pozwalać zrozumieć otaczające nas piękno. Stanowić tym samym powód do dumy dla miasta i całego regionu Zagłębia Śląsko-Dąbrowskiego.