

MAŁGORZATA SAWICKA*

THREATS TO GARDENS AND PARKS IN THE LATE 19TH
AND EARLY 20TH CENTURY IN BIELSKO-BIAŁAZAGROŻENIA OGRODÓW I PARKÓW KOŃCA XIX
I POCZĄTKÓW XX W. W BIELSKU-BIAŁEJ

Abstract

The city of Bielsko-Biała is characterised by a rich architectural substance from the late 19th and early 20th century, significantly influencing its current image. In parallel with the then emerging facilities that were associated mainly with industrial development, cultivated green areas were arranged. Despite plans from the end of the 19th century to create a system based on parks, inner lawns, residential gardens and a tree promenade along the river Biała, the present look of the cultivated greenery of Bielsko-Biała is of a mosaic character. Existing and functioning facilities are at risk of many factors leading to their degradation at various grades. This dissertation focuses on the threats to the municipal parks of Bielsko from the end of the 19th century and early 20th century.

Keywords: cultivated greenery, municipal park, Bielsko-Biała

Streszczenie

Miasto Bielsko-Biała cechuje bogata substancja architektoniczna z przełomu XIX i XX w., silnie wpływająca na jego obecny wizerunek. Równoległe z powstającymi wówczas obiektami, związanymi przede wszystkim z rozwojem przemysłu, komponowano obszary zieleni urządzonej. Pomimo planów z końca XIX w., dotyczących tworzenia systemu opartego na parkach, zieleńcach, ogrodach rezydencjonalnych i zadrzewionej promenady wzdłuż rzeki Białej, teraźniejszy kształt zieleni urządzonej Bielska-Białej odznacza się mozaikowym charakterem. Istniejące i funkcjonujące obiekty narażone są na wiele czynników prowadzących w różnym stopniu do ich degradacji. Niniejsze rozważania skupiają się wokół zagrożeń parków miejskich Bielska końca XIX i początku XX w.

Słowa kluczowe: zieleni urządzonej, park miejski, Bielsko-Biała

* MSc. Eng. Arch. Małgorzata Sawicka, Department of Gardening and Green Areas, Institute of Landscape Architecture, Cracow University of Technology.

1. Introduction

On 1 January 1951 Bielsko and Biała were joined as one city. Before that date the cities separated by the river Biała were developing thanks to growing industrial manufactures, especially dynamic in the late 19th and early 20th century, as well as to Central European trade¹. In terms of economy the leader was Bielsko, situated on the western side of the river Biała. Nevertheless both cities can boast of a rich architectural substance dating from the 19th and 20th century, which is strongly distinguishable from the existing urban structure².



Ill. 1. The panorama of Bielsko-Biała from ca. 1910³

Il. 1. Panorama Bielska-Białej z ok. 1910 r.

In 1899 Max Fabiani, a Viennese architect and urban planner, created a plan of the city regulation. The document was the authorities' response to the growing need to put in order the building developments of the rapidly expanding Bielsko. It also dealt with the preservation of historic substance, as well as a better connection to Biała⁴. Fabiani also included in the plan issues concerning greenery by designing new parks and inner lawns, including the treed promenade along the river Biała. He also designated areas of villas with garden establishments⁵. The majority of the plan could not be carried out, mostly due to economic reasons, and the present look of cultivated greenery of Bielsko-Biała is of a mosaic character.

Records from *Studium uwarunkowań i kierunków zagospodarowania przestrzennego Bielska-Białej* [A study of the conditions and directions of spatial land management of Bielsko-Biała] underlines the importance of cultivated greenery. The cultural, natural and

¹ The city of Bielsko-Biała is located in the south-west part of Poland, in the southern part of the Silesian voivodeship, at the foot of Beskid Śląski and Mały, by the river Biała. From: *Aktualizacja programu ochrony środowiska w mieście Bielsku-Białej do roku 2016 z perspektywą na lata 2017-2020* (http://www.bielsko-biala.pl/strona-80-program_ochrony_srodowiska_miasta.html – access: 20.02.2015), p. 19.

² This situation concerns also other cities of Silesia Superior. After: E. Chojecka, *Miasto jako dzieło sztuki. Architektura i urbanistyka Bielska-Białej do 1939 roku*, Bielsko-Biała 1994, p. 10.

³ Illustration acquired from the archives of the Bielsko-Biała Museum, 2011.

⁴ E. Janoszek, *Architektura przemysłowa Bielska i Białej w latach 1806-1939*, Bielsko-Biała 2008, pp. 115-125.

⁵ E. Chojecka, *op. cit.*, p. 80.

scenic values presented by it aim at increasing the touristic and leisure appeal of the city⁶. Moreover, in accordance with the definition of the term “historic monument”, according to the *Old Monuments Law*, it is necessary to emphasise the historical, artistic and scientific value of historic greenery, bearing witness to the past times⁷. Notwithstanding, it is still at risk of degradation⁸.

This dissertation presents the threats to Bielsko-Biała’s municipal parks. Most of them are subject to influence of negative phenomena in the natural environment of the city. These phenomena include: air pollution and noise – mostly in the city centre – problems emerging from a big part of sources of “low-stack emission” in heating buildings and tap water, pollution of rivers, soil and surface water⁹. Specific examples of parks, however, present a different range of threats to historic arrangements of greenery.

2. Dangers to municipal parks

Historic parks of Bielsko-Biała vary in terms of area, state of preservation, esthetic and functional values¹⁰.

One of the problems concerning this group of historic facilities are errors made in the process of renovating a particular facility, which could deprive it of its historic character and look.

An example of the above is the successively deteriorating Juliusz Słowacki Park’s regeneration carried out in the third quarter of 2012¹¹. The park, situated in the centre of the city, was established in 1896. Despite its clear composition, many elements important from users’ perspective, especially street furniture, underwent degradation. Regeneration of such valuable facilities should involve choosing proper materials, maintenance of greenery and accentuating the spirit of the area – *genius loci*. Despite high costs of the works, they were critically assessed both by the residents and some council members. Among performance errors there were inaccurately conducted ground slopes, non leveled benches, badly made surfaces, unevenly laid out garbage bins, lack of organisation of greenery¹². Moreover, the new plan reduced green areas for the sake of wide cobbled alleyways and introduced modern solutions (i.e. fountains, lanterns), whose esthetics does not correspond to the history of the area.

⁶ *Studium uwarunkowań i kierunków zagospodarowania przestrzennego Bielska-Białej, część 1, stan miasta i uwarunkowania rozwoju*, załącznik nr 1 do uchwały nr XIX/487/2012 Rady Miejskiej w Bielsku-Białej z dnia 29 maja 2012 roku, p. 29.

⁷ After: *Ustawa z dnia 23 lipca 2003 r. o ochronie zabytków i opiece nad zabytkami (Dz.U. 162 poz. 1568 z późn. zm.), rozdz. 1., art. 3., p.1.*

⁸ *Studium uwarunkowań i kierunków zagospodarowania przestrzennego Bielska-Białej, część 2, kierunki zagospodarowania przestrzennego miasta*, załącznik nr 2 do uchwały nr XIX/487/2012 Rady Miejskiej w Bielsku-Białej z dnia 29 maja 2012 roku, p. 17.

⁹ After: *Studium uwarunkowań..., część 1..., op. cit., p. 21.*

¹⁰ After: *Szczegółowa waloryzacja przyrodnicza miasta Bielsko-Biała*, (ed.) A. Rostasiński, Wydział Biologii i Ochrony Środowiska, Wydział Nauk o Ziemi, Katowice 1996, p. 66.

¹¹ <http://inwestycje.bielsko.info/19,60,0,1772,0,park-slowackiego-bedzie-jak-nowy,artykul,serwis.html> – access: 17.09.2014.

¹² <http://www.bielsko.biala.pl/aktualnosci/24908/fatalna-rewitalizacja-parku-slowackiego> – access: 17.09.2014.



III. 2. Juliusz Słowacki Park: a) print from ca. 1910¹³, b) present state (photo by M. Sawicka 2014), c) main alley, abundant with garbage bins that are lacking in other parts of the facility (photo by M. Sawicka 2014), d) example of errors made in the surface (photo by M. Sawicka 2014)

II. 2. Park Słowackiego: a) rycina z ok. 1910 r.¹⁴, b) stan obecny (fot. M. Sawicka 2014), c) widok głównej alei, zdominowanej przez śmietniki, których brakuje w niektórych częściach obiektu (fot. M. Sawicka 2014), d) przykład błędów w wykonanej nawierzchni (fot. M. Sawicka 2014)

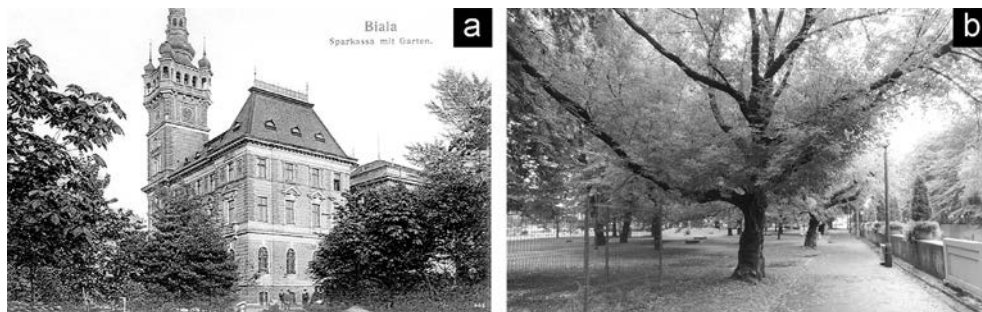
Another example concerns problems connected with ownership changes. The “City Hall” Park, established in 1898 and arranged by Emil Chlupac, prince Sułkowski’s city gardener, is located on the eastern bank of the river Biała, within downtown buildings. Up until today it has functioned as a municipal park. The following have been preserved: its original boundaries, irregular arrangement of alleys, the footbridge, boulevard over the river Biała, and the ancient forest – already from the time of creating the park and the erratic boulder that the Museum in Biała received in 1908. The facility, being an important enclave of greenery in this part of the city, is prone to degradation from passing of time. It requires putting in order elements of street furniture, including lights, and a well-thought-over make-up of greenery¹⁵. Moreover, an area that for several dozen years has been part of the park, in 2001 became at risk of plans to locate an apartment building and parking lot there. That situation was the

¹³ After: P. Kenig, W. Kominiak, *Bielsko-Biała na dawnej pocztówce w czasach monarchii austro-węgierskiej*, Bielsko-Biała 2001, p. 78.

¹⁴ Za: P. Kenig, W. Kominiak, *Bielsko-Biała na dawnej pocztówce w czasach monarchii austro-węgierskiej*, Bielsko-Biała 2001, s. 78.

¹⁵ After: R. Stachańczyk, G. Stachańczyk, *Ewidencja Parku „Ratuszowego” w Bielsku-Białej*, Warszawa 1998, *passim*.

result of ownership issues that have not been sorted out. Despite the city authorities' efforts to recover the plots and the outrage of the residents, the issue had to be settled by court¹⁶.



Ill. 3. City Hall Park: a) postcard from 1907¹⁷, b) present state (photo by M. Sawicka 2014)

Il. 3. Park Ratuszowy: a) widokówka z 1907 r.¹⁸, b) stan obecny (fot. M. Sawicka 2014)

Another important issue is the management of tree stand. Its endangerment is particularly visible in the valley of the river Biała. Records from *Studium* about the valley stress its role in airing the city and benefits of creating a park string accompanying the river¹⁹. This vision is also in tune with Max Fabiani's plans. Regulation of the river bed is an obstacle to continuing these plans. One of the negative results of activities connected with them is excessive clearance of trees.

This situation took place e.g. in the historic "Textile Workers" Park (Park Włókniarzy), currently one of the biggest in Bielsko. It is an area with a rich history, which emphasises its rank in the city landscape. In artisans' times, in this location, by the river Biała canvas – an important product for the city – was bleached²⁰. Because of the origins of the area, before World War II it was called "Park on Blich" (from 'blichowanie' – bleaching). It dates back to the first half of 19th century. Before World War I there was an ice rink there. As for the typical park character, the place gradually gained it from 1895 onwards²¹. The original look of the promenade was preserved, as well as the shape and size. The facility plays an important recreational and ecological role, significant also to the purity of the river Biała. However, it requires preparing a plan for restoration including historic evolution of the layout and its preserved composition²². Despite the values presented above, the wall of trees along the river, protecting historic park alleys from a fat factory nearby, could not be secured.

¹⁶ <http://bielskobiala.naszemiasto.pl/artukul/trwa-wojna-o-park-przy-bielskim-ratuszu,802254,art,t,id,tm.html> – access: 02.09.2014.

¹⁷ After: M. Broda, W. Ćwikowski, *Bielsko-Biała i okolice. Historia pocztówką pisana*, Bielsko-Biała 2002, p. 141.

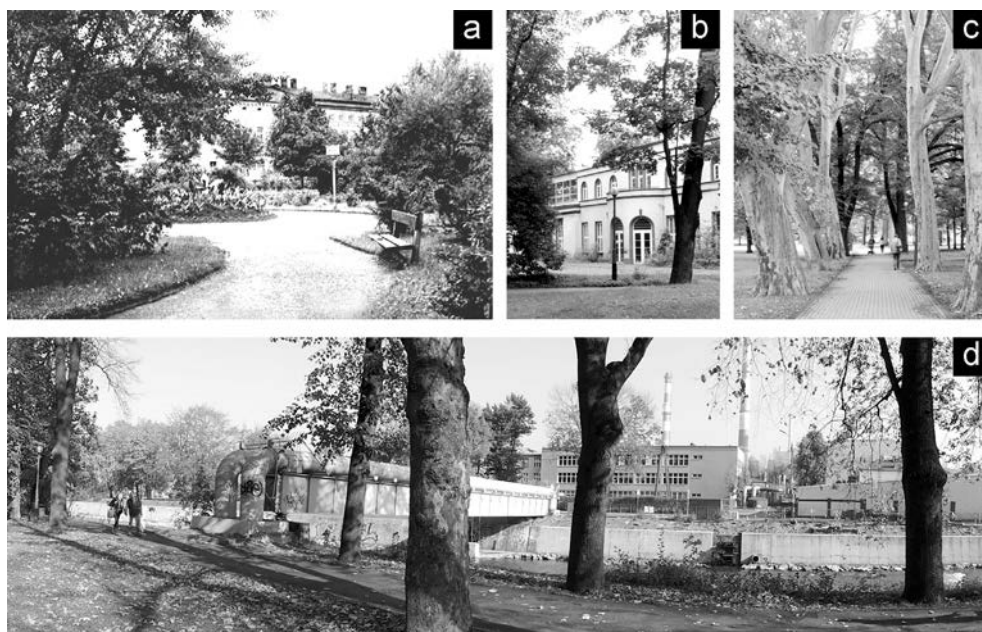
¹⁸ Za: M. Broda, W. Ćwikowski, *Bielsko-Biała i okolice. Historia pocztówką pisana*, Bielsko-Biała 2002, s. 141.

¹⁹ *Studium uwarunkowań...*, część I..., *op. cit.*, p. 66.

²⁰ In the area of Bielsko canvas was produced up until the 18th century. In the 19th century artisan (manual) system of manufacture was modernised. After: E. Chojecka, *op. cit.*, p. 19.

²¹ Information acquired thanks to J. Zachara, head of the Association „Olszówka”, 2014.

²² The area was limited to ca. 12 ares due to redevelopment of 1 Maja Street and the building of a new bridge on the northern side. After: R. Laszczak, *Ewidencja Parku Włókniarzy, Bielsko-Biała, ul. Parzyantów, gmina Bielsko-Biała powiat bielski, województwo śląskie*, Pisarzowice 2013.



Ill. 4. Textile Workers' Park: a) photography from 1906²³, b) new ice pavilion from 1928 (photo by M. Sawicka 2014), c) historic alley planted with planes (photo by M. Sawicka 2014), d) view from inside the park onto fat factory (right side), in the background chimneys of heat and power station plant (photo by M. Sawicka 2014)

Il. 4. Park Włóknarzy: a) fotografia z 1906 r.²⁴, b) nowy pawilon lodowy z 1928 r. (fot. M. Sawicka 2014), c) historyczna aleja obsadzona platanami (fot. M. Sawicka 2014), d) widok z wnętrza parku w kierunku zakładów tłuszczowych (po prawej stronie), na dalszym planie kominy elektrociepłowni (fot. M. Sawicka 2014)

Moreover, the fact that residents are not interested in the functional role of the facility is another threat. Such situation can be caused by lack of proper infrastructure. The document *Strategia Rozwoju Bielska-Białej do 2020 roku*²⁵ [*The strategy of Bielsko-Biala's development to 2020*] enumerated as a weak point e.g. “insufficient number of cycle trails in urbanised areas of the city”, as well as “insufficient number and size of allocated trails for pedestrian traffic in the city centre and near recreation grounds”²⁶. This factor concerns e.g. the Bystrzańska Street Park, which also requires restoration.

²³ After: M. Broda, W. Ćwikowski, *op. cit.*, p. 102.

²⁴ Za: M. Broda, W. Ćwikowski, *op. cit.*, s. 102.

²⁵ *Strategia Rozwoju Bielska-Białej do 2020 roku* established 4 most important fields in the city's development: A) development of business, services and tourism, B) friendliness of the place of living and high quality of public spaces, C) High culture and development based on knowledge and skills, D) Development of Bielsko's metropolitan area.

²⁶ *Studium uwarunkowań..., część I...*, *op. cit.*, p. 14.

4. Conclusions

Many of the aforementioned dangers have led to degradation of numerous valuable historic facilities.

Among the main factors negatively affecting the state of preservation and functioning of historic municipal parks are: lack of proper restorative and regenerative actions, ownership issues not put in order, excessive clearance of trees, as well as devastation on the part of some users. Additionally, park facilities are endangered by lack of proper maintenance, losing view expositions, and problems connected with negative phenomena happening in natural environment of the city, such as air and water pollution. Degradation is also the result of the society's low awareness about the values of particular facilities. Therefore Bielsko-Biała, as a city aiming at developing its tourist and investment offer, and caring about the comfort of living, should take particular care of layouts of historic greenery that give testimony to its identity. Returning to Max Fabiani's vision, particularly in the aspect of using the river Biała, may favorably influence the appeal of downtown. The river valley is also the main and most significant channel in the city airing system²⁷.

Giving proper care to instances of historic greenery is an important issue putting in order the spatial structure of the city.

References

- [1] *Bielsko-Biała i okolice. Historia pocztówką pisana*, Bielsko-Biała 2002.
- [2] Broda M., Ćwikowski W., *Bielsko-Biała i okolice. Historia pocztówką pisana*, Bielsko-Biała 2002.
- [3] Chojecka E., *Miasto jako dzieło sztuki. Architektura i urbanistyka Bielska-Białej do 1939 roku*, Bielsko-Biała 1994.
- [4] Hodor K., *Zieleń i ogrody w krajobrazach miast (cz. 1: do XVIII w.)*, „Czasopismo Techniczne”, 6-A/2012, Kraków 2012, pp. 8-15.
- [5] Janoszek E., *Architektura przemysłowa Bielska i Białej w latach 1806-1939*, Bielsko-Biała 2008.
- [6] Kenig P., Kominiak W., *Bielsko-Biała na dawnej pocztówce w czasach monarchii austro-węgierskiej*, Bielsko-Biała 2001.
- [7] Laszczak R., *Ewidencja Parku Włókniarzy, Bielsko-Biała, ul. Partyzantów, gmina Bielsko-Biała powiat bielski, województwo śląskie*, Pisarzowice 2013.
- [8] Mitkowska A., *Beskidzki krajobraz kulturowy Bielska-Białej, atrakcja codzienności z uwarunkowań historycznych*, [in:] *Terra incognita w turystyce*, (ed.) M. Leniartek, Wrocław 2009, pp. 13-24.
- [9] Mitkowska A., *Rozważania o wartościowaniu ogrodów zabytkowych dla ich ochrony i konserwacji*, [in:] *Wartościowanie w ochronie i konserwacji zabytków*, (ed.) B. Szmygin, Warszawa – Lublin 2012, pp. 121-133.

²⁷ It is an important task to strive at restoring the natural character of the bed of the river Biała, which, e.g. because of its localisation in the city centre, is one of its important and indisputable “showpieces”. Conducting all kinds of actions influencing the city's character, that is its landscape, should be driven by a vision of lasting and sustained development. After: *Ibidem*, pp. 65-66.

- [10] Polak J., *Przewodnik po Bielsku-Białej*, Bielsko-Biała 2000.
 [11] Stachańczyk R., Stachańczyk G., *Ewidencja Parku „Ratuszowego” w Bielsku-Białej*, Warszawa 1998.

Legal references

Aktualizacja programu ochrony środowiska w mieście Bielsku-Białej do roku 2016 z perspektywą na lata 2017-2020.

Studium uwarunkowań i kierunków zagospodarowania przestrzennego Bielska-Białej, część 1 – studium „Stan miasta i uwarunkowania rozwoju”, Załącznik nr 1 do uchwały nr XIX/487/2012 Rady Miejskiej w Bielsku-Białej z dnia 29 maja 2012 r.

Studium uwarunkowań i kierunków zagospodarowania przestrzennego Bielska-Białej, część 2 – kierunki zagospodarowania przestrzennego miasta, załącznik nr 2 do uchwały nr XIX/487/2012 Rady Miejskiej w Bielsku-Białej z dnia 29 maja 2012 r.

Szczegółowa waloryzacja przyrodnicza miasta Bielsko-Biała, (ed.) A. Rostasiński, Wydział Biologii i Ochrony Środowiska, Wydział Nauk o Ziemi, Katowice 1996.

Ustawa z dnia 23 lipca 2003 r. o ochronie zabytków i opiece nad zabytkami (Dz.U. 2003, Nr 162, poz. 1568 z późn. zm.).

1. Wstęp

1 stycznia 1951 r. Bielsko i Biała zostały połączone w jeden organizm miejski. Przed tą datą miasta podzielone rzeką Białą rozwijały się dzięki postępującej produkcji przemysłowej, dynamicznej zwłaszcza na przełomie XIX i XX w., oraz handlowi środkowoeuropejskiemu¹. Ekonomicznie przodowało Bielsko, zlokalizowane po zachodniej stronie rzeki Białej. Obydwa miasta posiadają jednak bogatą substancję architektoniczną z XIX i XX w., silnie odznaczającą się w istniejącej strukturze urbanistycznej². Rozwojowi urbanistycznemu towarzyszyło powstawanie licznych terenów zieleni urządzonej – parków, zieleńców, cmentarzy, ogrodów rezydencjonalnych.

W 1899 r. utworzony został plan regulacji miasta autorstwa wiedeńskiego architekta i urbanisty Maxa Fabianiego. Dokument stanowił odpowiedź władz na narastającą potrzebę uporządkowania zabudowy gwałtownie rozrastającego się Bielska. Uwzględnił też kwestie ochrony substancji zabytkowej, a także lepszego połączenia z Białą³. Fabiani ujął również

¹ Miasto Bielsko-Biała zlokalizowane jest w południowo-zachodniej części Polski, w południowej części województwa śląskiego, u podnóża Beskidu Śląskiego i Małego, nad rzeką Białą, [z:] *Aktualizacja programu ochrony środowiska w mieście Bielsku-Białej do roku 2016 z perspektywą na lata 2017-2020*, http://www.bielsko-biala.pl/strona-80-program_ochrony_rodowiska_miasta.html (dostęp: 20.02.2015), s. 19.

² Sytuacja ta dotyczy również innych miast Górnego Śląska, [za:] E. Chojecka, *Miasto jako dzieło sztuki Architektura i urbanistyka Bielska-Białej do 1939 roku*, Bielsko-Biała 1994, s. 10.

³ E. Janoszek, *Architektura przemysłowa Bielska i Białej w latach 1806-1939*, Bielsko-Biała 2008, s. 115-125.

w planie zagadnienia związane z zielenią, projektując nowe parki i zieleńce, w tym zadrzewioną promenadę wzdłuż rzeki Białej. Wyznaczył też strefy układów willowo-ogrodowych⁴. Większości planu nie udało się zrealizować, w głównej mierze ze względów ekonomicznych, a obecny kształt zieleni urządzonej Bielska-Białej odznacza się mozaikowym charakterem.

Zapisy znajdujące się w *Studium uwarunkowań i kierunków zagospodarowania przestrzennego Bielska-Białej* podkreślają istotę zieleni urządzonej. Prezentowane przez nią wartości kulturowe, przyrodnicze i widokowe służą zwiększeniu atrakcyjności turystyczno-wypoczynkowej miasta⁵. Ponadto zgodnie z definicją określenia zabytek, według Ustawy o ochronie zabytków i opiece nad zabytkami, należy zaznaczyć wartość historyczną, artystyczną, a także naukową zieleni zabytkowej, stanowiącej świadectwo minionej epoki⁶. Pomimo tego wciąż narażona jest ona na degradację⁷.

Niniejsze rozważania ukazują zagrożenia dotyczące parków miejskich Bielska-Białej. Większość z nich poddana jest oddziaływaniu negatywnych zjawisk, występujących w środowisku przyrodniczym miasta. Zaliczają się do nich: zanieczyszczenie powietrza i hałas – przede wszystkim w śródmieściu, problemy wynikające z dużego udziału źródeł tzw. niskiej emisji w ogrzewaniu budynków i wody użytkowej, zanieczyszczenie rzek, gruntów i wód powierzchniowych⁸. Konkretnie przykłady parków pokazują jednak wiele innych kwestii zagrażających historycznym układom zieleni.

2. Zagrożenia dotyczące parków miejskich

Zabytkowe parki Bielska-Białej różnią się pod względem powierzchni, stanu zachowania, walorów estetycznych oraz użytkowych⁹.

Wśród problemów dotyczących tej grupy obiektów zabytkowych wymienić należy kwestię błędów popełnianych w trakcie przeprowadzania procesów odnowy obiektu, mogących pozbawiać go historycznego charakteru i kształtu.

Przykładem jest rewitalizacja niszczonego z roku na rok Parku im. Juliusza Słowackiego, wykonana w trzecim kwartale 2012 r.¹⁰ Park, zlokalizowany w centralnej części miasta, założony został w 1896 r. Pomimo zachowanej czytelnej kompozycji degradacji ulegało wiele elementów istotnych z punktu widzenia użytkowników, zwłaszcza małej architektury. Rewitalizacja tak cennych obiektów powinna uwzględniać dobór odpowiednich materiałów, pielęgnację zieleni, zaakcentowanie ducha miejsca – *genius loci*. Pomimo wysokich kosztów

⁴ E. Chojecka, *op. cit.*, s. 80.

⁵ *Studium uwarunkowań i kierunków zagospodarowania przestrzennego Bielska-Białej, część 1 – stan miasta i uwarunkowania rozwoju*, załącznik nr 1 do uchwały nr XIX/487/2012 Rady Miejskiej w Bielsku-Białej z dnia 29 maja 2012 r., s. 29.

⁶ Za: Ustawa z dnia 23 lipca 2003 r. o ochronie zabytków i opiece nad zabytkami (Dz.U. 2003, Nr 162, poz. 1568 z późn. zm.), rozdz. 1, art. 3, s. 1.

⁷ *Studium uwarunkowań i kierunków zagospodarowania przestrzennego Bielska-Białej, część 2 – kierunki zagospodarowania przestrzennego miasta*, załącznik nr 2 do uchwały nr XIX/487/2012 Rady Miejskiej w Bielsku-Białej z dnia 29 maja 2012 r., s. 17.

⁸ Za: *Studium uwarunkowań...*, część 1..., *op. cit.*, s. 21.

⁹ Za: *Szczegółowa waloryzacja przyrodnicza miasta Bielsko-Biała*, kier. tematu: A. Rostasiński, Wydział Biologii i Ochrony Środowiska, Wydział Nauk o Ziemi, Katowice 1996, s. 66.

¹⁰ <http://inwestycje.bielsko.info/19,60,0,1772,0,park-slowackiego-bedzie-jak-nowy,artykul,serwis.html> (dostęp: 17.09.2014).

przeprowadzonych prac, zostały one zaopiniowane krytycznie zarówno przez mieszkańców, jak i niektórych radnych. Do błędów wykonawczych należały m.in. nieodpowiednio przeprowadzone spadki terenu, niewypoziomowane ławki, źle wykonane nawierzchnie, nierównomiernie rozłożone kosze na śmieci, brak uporządkowania zieleni¹¹. Ponadto nowy projekt spowodował zmniejszenie powierzchni zielonej na rzecz szerokich brukowanych alejek oraz wprowadzenie nowoczesnych rozwiązań (m.in. fontann, latarni), których estetyka nie nawiązuje do historii miejsca.

Kolejny przykład dotyczy problemów związanych z przekształceniami własnościowymi. Park Ratuszowy, powstały w 1898 r., urządzony przez Emila Chlupaca – ogrodnika miejskiego księcia Sułkowskiego, został zlokalizowany na wschodnim brzegu rzeki Białej, w obrębie zabudowy Śródmieścia. Do dnia dzisiejszego pełni funkcję parku miejskiego. Zachował początkowe granice, nieregularny układ ścieżek, mostek, bulwar nad Białą, starodrzew jeszcze z okresu powstania parku oraz głąz narzutowy podarowany Muzeum w Białej w 1908 r. Obiekt, będący ważną enklawą zieleni w tej części miasta, narażony jest na degradację związaną z upływem lat. Wymaga uporządkowania elementów małej architektury, w tym oświetlenia, oraz przemyślanego uzupełnienia zieleni¹². Ponadto obszar stanowiący od kilkudziesięciu lat część parku zagrożony został w 2001 r. planami usytuowania apartamentowca i parkingu. Sytuacja ta była wynikiem nieuporządkowanych kwestii własnościowych. Pomimo starań odzyskania działek przez władze miasta oraz oburzenia mieszkańców sprawa wymagała rozstrzygnięcia przez sąd¹³.

Kolejne ważne zagadnienie stanowi gospodarowanie drzewostanem. Widoczne jest jego zagrożenie, zwłaszcza w dolinie rzeki Białej. Zapisy na temat doliny znajdujące się w Studium podkreślają jej rolę w przewietrzaniu miasta i korzyści płynące ze stworzenia ciągu parkowego towarzyszącego rzece¹⁴. Jest to również wizja zgodna z planami Maxa Fabianiego. Przeszkodą w jej kontynuacji jest prowadzona od kilku lat regulacja koryta rzeki. Wśród negatywnych skutków działań z nią związanych wymienić należy nadmierną wycinkę drzew.

Sytuacja ta zaistniała m.in. w zabytkowym Parku Włókniarzy, obecnie jednym z największych na terenie Bielska. Jest to obszar o bogatej historii, co podkreśla jego rangę w krajobrazie miejskim. W czasach rzemieślniczych w miejscu tym, nad brzegiem rzeki Białej, bielono (blichowano) płótno – ważny produkt dla miasta¹⁵. W związku z genezą obszaru, przed II wojną światową nazywany był on „Parkiem na Blichu”. Początki założenia sięgają I połowy XIX w. Przed I wojną światową istniało tam lodowisko. Natomiast charakter typowo parkowy miejsce to zyskiwało stopniowo od 1895 r.¹⁶ Zachowany został początkowy wygląd promenady, a także prawie niezmienniony kształt i wielkość. Obiekt pełni ważną rolę rekreacyjną i ekologiczną, znaczącą również dla czystości rzeki Białej. Wymaga jed-

¹¹ <http://www.bielsko.biala.pl/aktualnosci/24908/fatalna-rewitalizacja-parku-slowackiego> (dostęp: 17.09.2014).

¹² Za: R. Stachańczyk, G. Stachańczyk, *Ewidencja Parku „Ratuszowego” w Bielsku-Białej*, Warszawa 1998, *passim*.

¹³ <http://bielskobiala.naszemiasto.pl/artukul/trwa-wojna-o-park-przy-bielskim-ratuszu.802254,art,t,id,tm.html> (dostęp: 02.09.2014).

¹⁴ *Studium uwarunkowań..., część I...*, *op. cit.*, s. 66.

¹⁵ Na obszarze Bielska płótno produkowano do XVIII w. W XIX w. rzemieślniczy (ręczny) system produkcji zmodernizowano. Za: E. Chojecka, *op. cit.*, s. 19.

¹⁶ Informacje pozyskane dzięki uprzejmości Pana J. Zachary, prezesa Stowarzyszenia „Olszówka” (2014).

nak opracowania projektu rewaloryzacji, uwzględniającego historyczną ewolucję założenia i jego zachowany układ kompozycyjny¹⁷. Pomimo przedstawionych powyżej walorów, nie udało się ochronić ściany drzew wzdłuż rzeki, osłaniającej historyczne aleje parkowe od zakładów tłuszczowych.

Ponadto zagrożeniem dla funkcji użytkowej parku jest brak zainteresowania mieszkańców obiektem. Taka sytuacja może być spowodowana brakiem odpowiedniej infrastruktury. W dokumencie *Strategia Rozwoju Bielska-Białej do 2020 roku*¹⁸ jako słabą stroną wyszczególniono m.in. „niedostateczną liczbę ciągów rowerowych w obszarach zurbanizowanej części miasta”, jak również „niedostateczną liczbę i wielkość wydzielonych ciągów dla ruchu pieszego w centrum i w okolicach terenów rekreacyjnych”¹⁹. Czynnikiem ten dotyczy m.in. parku przy ul. Bystrzańskiej, wymagającego również rewitalizacji.

3. Wnioski

Wiele z wymienionych powyżej zagrożeń doprowadziło do degradacji cennych obiektów zabytkowych.

Do głównych czynników, oddziałujących negatywnie na stan zachowania oraz funkcjonowanie historycznych parków miejskich, należą: brak odpowiednich działań rewaloryzacyjnych oraz rewitalizacyjnych, nieuporządkowane kwestie własnościowe, nadmierna wycinka drzew, jak również dewastacja ze strony niektórych użytkowników. Dodatkowo obiektom parkowym zagrażają: brak należytej opieki, zatracanie ekspozycji widokowych oraz problemy związane z negatywnymi zjawiskami zachodzącymi w środowisku przyrodniczym miasta, takimi jak zanieczyszczenie powietrza i wód. Degradacja jest także wynikiem niskiej świadomości społeczeństwa na temat wartości prezentowanych przez poszczególne obiekty. Dlatego też Bielsko-Biała, jako miasto starające się o rozwój swojej oferty turystycznej i inwestycyjnej, a także dbające o komfort zamieszkania, powinno otoczyć szczególną opieką założenia zieleni zabytkowej, świadczące o jego tożsamości. Powrót do wizji Maxa Fabianiego, zwłaszcza w aspekcie wykorzystania walorów rzeki Białej, może korzystnie wpłynąć na podniesienie atrakcyjności śródmieścia. Dolina rzeki stanowi też główny i najważniejszy korytarz w systemie przewietrzania miasta²⁰.

Otoczenie odpowiednią ochroną obiektów zieleni zabytkowej stanowi istotną kwestię porządkującą strukturę przestrzenną miasta.

¹⁷ Teren ograniczono o ok. 12 arów w związku z przebudową ul. 1 Maja i budową nowego mostu od strony północnej. Za: R. Laszczak, *Ewidencja Parku Włókniarzy, Bielsko-Biała, ul. Partyzantów, gmina Bielsko-Biała powiat bielski, województwo śląskie*, Pisarzowice 2013.

¹⁸ *Strategia Rozwoju Bielska-Białej do 2020 roku*, uchwalona Uchwałą nr LIX/1851/2006 Rady Miejskiej w Bielsku-Białej z dnia 13 czerwca 2006 r. Ustalono w niej 4 następujące priorytetowe dziedziny rozwoju miasta: A. Rozwój przedsiębiorczości, usług i turystyki; B. Przyjazność miejsca zamieszkania i wysoka jakość przestrzeni publicznych; C. Kultura wysoka oraz rozwój oparty na wiedzy i umiejętnościach; D. Rozwój bielskiego obszaru metropolitalnego.

¹⁹ *Studium uwarunkowań..., część I..., op. cit.*, s. 14.

²⁰ Ważnym zadaniem jest dążenie do przywrócenia naturalnego charakteru koryta rzeki Białej, która przez m.in. centralne położenie na mapie miasta jest jedną z istotnych i niezaprzeczalnych jego „wizytówek”. Prowadzenie wszelkiego rodzaju działań wpływających na charakter miasta, czyli jego krajobraz, powinno kierować się perspektywą trwałego i zrównoważonego rozwoju. Za: *Ibidem*, s. 65-66.