

BEATA MALINOWSKA-PETELENZ*

IN SEARCH OF THE LOST SACRED

W POSZUKIWANIU UTRACONEGO SACRUM

Abstract

Sacral architecture has always been a distinguishable element in the landscape. Cathedrals used to iconize the cities, dominate them, delight with the power and nobility of their external form, bewilder and strike with the artistry of interior decoration. The contemporary temple has lost landscape predominance. Its urban rank has deteriorated, too. Architecturally, it can hardly compete against extravagant structures designed by today's archistars. Questions about the shape of a temple in the contemporary cultural landscape still trigger off discussions and arouse doubts: Where is its place in the changing public space? Will man redefine and create his sacred places in new liquid reality? How will he do it?

Keywords: sacral architecture, landscape, dominant feature, cathedral, urban enclosure, minimalism

Streszczenie

Architektura sakralna od zawsze była elementem wyróżniającym się w krajobrazie. Katedry ikonizowały miasta, panowały nad nimi, zachwycały potęgą i szlachetnością formy zewnętrznej, oszałamiały i porażały sztuką dekoracji wnętrza. Współczesna świątynia utraciła prymat dominacji krajobrazowej, jej ranga urbanistyczna również osłabła, a architektonicznie trudno jej konkurować z ekstrawaganckimi budowlami dzisiejszych gwiazd architektury. Pytanie o kształt świątyni we współczesnym pejzażu kulturowym wciąż wywołuje dyskusje i wątpliwości: jakie jest jej miejsce w zmieniającej się przestrzeni publicznej, a przede wszystkim, czy i jak człowiek zredefiniuje i stworzy swoje miejsca sacrum w nowej, płynnej rzeczywistości?

Słowa kluczowe: architektura sakralna, krajobraz, dominanta, katedra, wnętrza urbanistyczne, minimalizm

* Beata Malinowska-Petelenz, Ph.D. Arch., Institute of Urban Design, Faculty of Architecture, Cracow University of Technology.

1. Introduction

Sacral architecture has always been a distinguishable element in the landscape owing to its location and special esthetic values. It used to act as a sign in the cultural landscape, dignify the surroundings and become its identifying element. For centuries, churches were oriented so as to reflect the universe with its cosmic harmony, whereas the shape of a temple revealed the crucial truths of faith. Styles came and went, while the idea of God and divinity changed.

Can the architecture of contemporary churches be a place of deep concentration meant for posing questions about the meaning of life or the inevitability of death? How to redefine the sacred in consumerist and market civilization? Should a sacral object consolidate a community or rather support an individual in his/her search for God in the corporative world, in our hasty and liquid reality?

In Western Europe, the sacred is taking a different course. In the face of deteriorating religiousness, churches in the Netherlands, Belgium, France, Germany or Ireland are changing their purpose. The mass closedown of churches makes a characteristic phenomenon – temples are sold and then adapted to flats, libraries or concert halls. However, something different appears in the changeability of these dynamic transformational processes. It turns out that deceleration, appeasement, contemplation and prayer are possible in an austere, simple object without any decorations. That is why architects and their clients often take artistic risk and choose the concept of a temple as a universal place for meditation instead of a symbol of divine power.

2. The Sacred in the Landscape – Dominant, Subdominant, Accent

The cathedral seemed to absorb the entire beauty of the city, the energy of the neighbouring plains, the population's strength and dignity, as if it demanded bloody sacrifice and received it. It was towering over the city like God's wrath, not blessing. In comparison to it, everything else made the impression of falsification and deficiency¹.

In European tradition, church towers besides castles and city/town halls made mighty forms in big cities as well as small towns and settlements. In the case of the panorama, there was a characteristic compositional segregation distinguishing dominants, subdominants or accents depending on the forms and heights. They acted as landmarks as well as the carriers of important information on the economic condition and the hierarchy of values manifesting chivalry, bravery and other qualities of the rulers and inhabitants of a given urban centre.

The cathedral used to make an indisputable dominant feature in the medieval town. The church walls still majestically prevail in the panoramas of French or German cities – they strike with the enormity of their volumes in the urban scale and in the open landscape. The characteristic red roofs of patrician houses and bourgeois tenements are outlined in the panorama of Ragensburg in Bavaria. However, the most recognizable elements are the cathedral and the stone bridge. The whole is complemented with the towers of smaller churches, the town hall, the monastery and the gate. Auxerre, Blois, Reims or Tours in France maintain the character of medieval towns with the dominant features of cathedral towers and harmoniously outlined clusters of little buildings accentuated with bigger structures. Nevertheless, the most impressive artistic surprise is the architectural colossus in Chartres. This cathedral – a sky-high work of art – protects the Eure River valley and dominates the dispersed urban structure. In the town panorama, we can also notice the towers of several

¹ L. Feuerbach, *Wykłady o istocie religii*, quote after J. Pasierb, *Katedra symbol Europy*, Bernardinum, Pelplin, p. 28.

other grand old churches. Some of them are preserved in impeccable condition although their purpose has been altered, for instance Saint-Martin-au-Val Church acts as the chapel for Saint-Brice Hospice these days. The ancient Saint-Andre Collegiate Church suffered a lot during World War II – in 1944, bombs destroyed its unique choir arch which had reached the other riverbank looking like a bridge.

In the Baroque period, the protective factor – so important in the Middle Ages – was pushed onto the background, while esthetical and landscape aspects serving the need for spectacular views, manifestation and demarcation came to the fore. Czech or Austrian towns abound in monastery complexes picturesquely situated on the hills and composed into the landscape in a fairytale manner. Melk, Dürnstein, Göttweig, Heiligenkreuz mark the starting point for “Via Imperialis” – a route full of strongholds and monasteries. The picturesque Danube gorge – the Wachau Valley is on the UNESCO World Cultural Heritage List.

The powerful Benedictine monastery complex, extending on the high Danube riverbank and towering over Melk, creates the unusual scenery of the architectural and urban layout in this small town. Before this admirable baroque sacral complex was raised, the monastery had gone through turbulent times. Founded in the eleventh century, it made a frontier Christian fortress. In the centuries to come, the monks had to face a series of threats, such as the Turkish invasion, the Reformation, material difficulties or a lack of vocations. The monastery, admired by tourists from all over the world these days, was designed by Abbot Berthold Dietmar and the great wizard of Austrian Baroque, Jakob Prandtauer. The construction, which took almost forty years and was completed by this outstanding architect’s disciple Joseph Munggenast for Abbot Thomas Pauer (1746–1762), was an excellent achievement. The effect was a monumental sacral complex, more than 300 metres long, with a centrally located spacious church whose dome reaches the height of 64 metres. The builders’ artistry is best proved by the perfect use of the relief. The monastery is ideally composed into the natural landscape making an extension of the high slope. It has become an excellent beauty spot with a view of the extensive Danube Valley.

Ancient churches and cathedrals – rich in their form and content, indicating new artistic styles and trends – have lost their position in the visual hierarchy of the cultural landscape. The tradition of the harmonious adjustment of sacral structures to the surrounding natural landscape is still very strong. Contemporarily, it manifests itself in implementations designed by great architects: Mario Botta, Renzo Piano, Peter Zumthor or Tadao Ando. In the years 1950–1955, it was daringly redefined by the pope of modernism, a leftist radical and an atheist: the one and only Le Corbusier.

The Alsatian hill of Haut-Lieu in the Department of Upper Saona – a cult place in the pagan times and a vantage point with a number of chapels destroyed during wars² – is the destination of architects’ pilgrimages today. We are talking about the small town of Ronchamp. Shortly after the Second World War, the Great Corbu established cooperation with some institutions within the French Church here and translated his innovative architectural alphabet into the formal language of a Catholic temple.

The sculpturally and organically formed chapel, situated on the southern slope of the wooded hill, towers over this small mining town and makes a characteristic, noticeable accent in the scale of a landscape macro-enclosure. Nowadays, both pilgrims and tourists avid for architectural experiences will find another attraction there. The famous Renzo Piano cooperating with the landscape architect Michel Corajoud designed a new religious and conference visitor centre with St Clare’s convent. The whole is discreetly composed into the slope in the form of low concrete fanlike pavilions, a system of sculptural stairs, walls, paths, ramps and terraces. The flat shapes of the roofs of the new objects do not compete against the characteristic silhouette of Le Corbusier’s chapel at all. The dialogue between modern times and this nearly sixty-year-old icon of architecture was established in a masterly manner without distorting the structure of the landscape macro-enclosure recorded in our collective awareness.

² In 1944, bombs destroyed a little 15th century pilgrimage sanctuary here.

An equally successful and discreetly marked intervention in the natural landscape is the already famous implementation of John Pawson's design – an experiment in the domain of supplementations – the extension of the Trappist monastery in Nový Dvůr in the Czech Republic³. This object, surrounded with an old-growth forest, is situated in an inaccessible place, on a steep elevation, in the midst of the woods and arable fields on the outskirts of a small settlement.

The abandoned 18th century palace with a monastery in Nový Dvůr was raised from the ruins. A new concrete chapel was built in place of the destroyed managerial wing. The monastery complex with the bedroom part, the refectory, the library, the hospital, the scriptorium, the chapterhouse and the sheepshed was covered with dazzlingly white smooth plaster and finished with wood, stone and glass. In the projection, the whole forms a regular square encircled by a beautiful grey wall of fieldstone. The new part is slightly taller than the old one and finished with a semicircular apse. The motif that joins these dissimilar structures is the white plaster – the dominating element for the entire composition. Even though it seems that a combination of a baroque manor and a minimalist chapel may be very risky, the author managed to produce a superb effect of harmony, simplicity and purity in the spirit of Carta Caritatis and the doctrine of Bernard of Clairvaux – the sacred in the landscape in the best minimalist version.

3. The Sacred in an Urban Enclosure

*It is not the cathedral, it is the weight
of stones lifted from the eyes to the azure – The colourful
gleam of double-edged swords cut the interior off from
the walls⁴.*

A church in the structure of a city has always been an object with a different scale and a special formation. It made an element focusing attention – a dominant, a subdominant, an accent – a sign in the space, a landmark. The dominating character of these monuments was emphasized by their appropriately exposed location.

From the urban point of view, the location of a church and its external volume were of paramount importance for the architecture of an entire city as the perception of an object in this scale proceeds at the elementary level of the enclosure of a square and a street. In the compactly developed medieval town, a space which made it possible to look at a given object from a proper perspective was situated directly in front of the entrance to the cathedral. The church was usually large, somehow it burst the surrounding little buildings with its scale and filled most of its quarter. The cathedral builders did not have much room to use: “Even on very sunny days, the street keeps vast stains of shade because of its narrowness, winding course and the accumulation of its houses. These houses are usually arranged with their gables toward the street so the series of their sharp roofs cut out a lacy trail in the sky”⁵. The narrow winding alleys and the small and confined cathedral squares directed pilgrims' eyes at the majestic front elevation, particularly its sculptural portal. The abovementioned cathedral in Chartres is a model example of a surprising effect when, after wandering along the streets, we come across the impressive southern transept of this temple and freeze in the sudden dazzle.

J.W. Goethe also mentions the effect of “bursting” a space while describing the cathedral in Strasbourg: “Suddenly, I saw this gigantic edifice in a narrow alley, then I stood on a very little square too close to it and experienced a peculiar feeling...”⁶.

³ Extension of the Trappist monastery, Nový Dvůr, John Pawson, 2004.

⁴ J. Przyboś, *Widzenie katedry w Chartres*.

⁵ M. Defourneaux, *Życie codzienne w czasach Joanny d'Arc*, p. 28.

⁶ J.W. Goethe *Zmyslenie i prawda*, Book IX.

A church as a perspective closure is a classic in urbanism – the grand cathedrals in Speyer, Reims, Orleans or Saint Denis confirm this rule. The first object – Europe’s largest preserved Romanesque temple – is located on the urban axis of an excellent sequence of public spaces: irregular squares threaded on the axes of Maximilianstrasse and Flachgasse. From the west side, in a distance of about 700 m, the public space is closed by the characteristic high Korngasse. Kaiserdom as a mighty form dominates absolutely forming an urban dominant feature, not just for this part of town.

The cathedral (Cathédrale Sainte-Croix) in Orleans upon the Loire, France, is located in Holy Cross Square. With its façade, set towards the smart Rue Jeanne D’Arc which is more than 500 m long, it forms a classical perspective closure. The Museum of Fine Arts and the offices of the Centre region situated at its sides make a superb, representative public space. The street axis from the west side closes the triangular de Gaulle Square. The cathedral remains in a close spatial relation with the famous du Martroi Square – the heart of the city – topped with a splendid statue of the mounted Maid of Orleans. The square acts as the strong closure of Rue Royale, perpendicular to Rue Jeanne D’Arc, being an extension of the famous medieval stone bridge (Pont Georges V).

Arriving at Reims, France, from the west and crossing the River Vesle, we enter one of its two main streets – rue Libergier lined with the representative University and Musée des Beaux Arts. The final stretch of this street gets wider and then develops into the rectangular Place du Parvis accentuated with a statue of Joan of Arc and connected with Place du Cardinal Luçon. The whole forms a common public space surrounded by Palais de Justice, the episcopal palace and the modern, glassed-in corner mediatheque designed by Jean-Paul Viguier. The square is contemporarily arranged, furnished with beautiful, long stone benches, a simple flat fountain and complemented with some greenery. The stone façade of Notre-Dame Cathedral with its astonishingly sculpted portal climbs above the entire layout on its axis. The cathedral as a strong urban dominant feature and a mighty form creates the grand perspective closure of the urban axis which is more than 700 metres long.

A similar situation can be found in Saint-Denis near Paris where the 700-metre axis of Rue de La République is set ajar from two sides: from the east, it is the necropolis of French kings – Saint-Denis Basilica closing Victor Hugo Square; from the west – the neo-Gothic Saint Denis-de-l’Estree Church.

Venice is a city with virtually all the model locational and spatial situations characteristic of sacral objects in the scale of an urban enclosure. Countless versions resulting from the concise, non-orthogonal city plan cause the accumulation of surprising forms and plans unparalleled in their poetic and picturesque image. Obviously, the culmination of this layout is the mighty form of St Mark Square with the basilica⁷ – one of the most beautiful urban enclosures in the world which came into being as a result of a series of transformations within nearly eight hundred years. It comprises two adjoining areas clasped with the belfry vertical: the square proper and the minor square (Piazzetta) directly neighbouring on the lagoon and opening to the opposite San Giorgio Maggiore. In this unusually concise spatial layout which has not really changed for ages, St Mark Square – astonishing with the extraordinary richness of its design, glittering with the mosaics of the basilica topped with a cluster of five domes – dazzles with beauty enchanted in the stone of meticulous Venetian architecture covered with patina.

In today’s city, vivid and extravagant office buildings, shopping centres, libraries or vanguard museums attract attention and set new trends, whereas the names of famous architects appear in the media and act as tools for promoting cities. In a contemporary urban structure, a church makes a subordinate, “absorbed” element which forms an accent or a subdominant at the very most. This situation can be illustrated with two Parisian examples: Notre Dame de la Pentecote – Franck Hammoutene’s tiny temple at the heart of the district of La Defense, and a “metal” church designed by Architecture Studio in District 15.

⁷ Jacek Gyurkovich mentions the negative space of an urban enclosure which becomes a mighty form on account of the contrast with the surrounding concise and dense urban tissue, *Znaczenie form charakterystycznych dla kształtowania i percepcji przestrzeni*, Monograph 258, Krakow 1999.

The former is located near the main pedestrian axis between the triangular hall designed by Zehrfuss & Nervi and the black tower of the Framatome office building. Spreckelsen's Grand Arch rises nearby, while the gigantic La Defense esplanade extends towards the city. The church, "suspended" above two motorway levels, does not make a mighty form or an urban dominant in this spatial situation. It is just a freestanding tiny accent in this irregular enclosure with sky-high walls.

Notre-Dame de L'Arche d'Alliance (The Ark of the Covenant) came into existence in a triangular section so characteristic of urban structures in Paris. Ten-storey buildings raised in the 1970s, a school and a park form the vicinity of this temple. The church was composed into the urban space without distorting its structure, whereas its volume – a freestanding cube – can be seen in fragments only from the perspective of the neighbouring streets. Under such circumstances, the church does not make an urban dominant but a characteristic accent even though it undoubtedly creates a mighty form contrasted with the neighbouring objects as far as the materials and the forms are concerned.

Heinz Tesar's well-known church in Donauey, Vienna, also belongs to this group. It is a tiny black freestanding cube in the irregular enclosure of extravagant tall buildings which form this business district. In Sankt Pölten, Austria, famous for its baroque structures designed by Master Prandtauer, the newly raised round chapel is "hidden" in the arcades of the huge, nearly 700-metre urban layout of the official and cultural district of Landhausviertel – the town's brand new landmark.

An innovative search for some forms of artistic expression for the contemporary space of the sacred in the city occasionally manifests itself in spectacular implementations which can be exemplified by the Anniversary Church in Rome monumentally situated on the urban axis of a housing estate built in the 1980s, by the "technological" Church of the Sacred Heart in Munich at the centre of a compact quarter urban tissue in the vicinity of the great Nymphenburg axis or the recently implemented concrete temple of Maria Magdalena in Freiburg, Germany⁸.

The church in Freiburg is located at the heart of a new area – the district of Rieselfeld west of the city centre in the vicinity of a school and a little sports hall covered with a green grassy roof. The hub of this entire urban layout is a longitudinal square (c. 150 × 75 m) surrounded with five-storey residential buildings. The square is clearly zoned: from the west, it is strongly accentuated by the concrete church volume; in the centre – by a geometrized square in the form of a screen consisting of twenty trees; from the east, the space is closed by a mediatheque. Two temples – a Protestant one and a Catholic one – are combined in one building and can function as one ecumenical church.

An interesting urban solution was suggested in Regensburg by Cologne's Königs Architekten⁹. The new Church of St Francis is situated on a corner plot within a residential district south of the motorway. It forms the spatial and ideological centre of this modernly extended parish. The remaining buildings are arranged freely like satellites to form some small, friendly urban enclosures in the human scale. The entire complex is surrounded with a low wall. The church neighbours on a little cemetery and holds an interesting dialogue with the small baroque Church of St Michael standing nearby. In spite of the formal contrast, these two volumes are nicely set up without competing against each other. Their common motif is the dazzling whiteness of the plaster which covers the walls of both temples and the wall which surrounds the entire new layout. From the south, the parochial centre is closed by the longitudinal school building. Obviously, the dominating body is the quadratic church whose counterpoint is the tall belfry of concrete. The heart of this entire layout is a rectangle on the axis of the huge portal pointed with a round sculpted fountain at the entrance.

⁸ St Maria Magdalena's Church, Freiburg, designed by Kister Scheithauer Gross Architekten, 2004.

⁹ St Francis's Church, Regensburg, designed by Königs Architekten, 2004.

4. The Sacred and Architecture

*The façade modelling is the architect's touchstone.
Here he can prove to be an artist or an ordinary
engineer¹⁰.*

At first, the influence of modernism on the form of a temple was limited to the application of innovative materials. Iron and reinforced concrete were hidden beneath a neo-style shell. As the years passed by, the external cover was getting more and more modern and devoid of historical costume which is best exemplified by French, German and Swiss churches built in the 1930s without any decorations yet with large glassing and wall planes revealing their structure of reinforced concrete. Perret's Notre Dame du Raincy (1922–1923) in Le Raincy north of Paris, commemorating the Great War, is one of the first esthetically satisfying structures with exposed reinforced concrete not covered with decorative lining. When Le Corbusier's mysterious chapel in Ronchamp came into being in 1955, however, the revolution in sacral architecture had already taken place which was soon confirmed by the Second Vatican Council (1960–1965).

The turn of the twentieth century brought along some implementations, mainly in the esthetics of minimalism. Small temples have appeared in the shadow of gigantic cathedrals in Prague, Regensburg, Vienna or Speyer. In accordance with the Vatican's Constitution on Holy Liturgy whose paragraph 124 clearly says "about supporting and protecting genuine church art" as well as "noble beauty rather than splendour itself", they form universal places for meditation abandoning the traditional image of a temple.

The abovementioned Church of St Francis in Regensburg makes a special example of innovative thinking in the spirit of minimalism. The spatial geometry of its interior oscillates between the longitudinal structure of a pilgrimage church and the central organization of a one-nave church. Here, the esthetical experiment consists in a clash of the "hard" external shell of the building and its softly formed interior.

A separate group includes complexes formed of the main body of a temple and a parochial centre integrated with it. Usually arranged on the plan of a square or a rectangle with an internal courtyard filled with greenery, they produce the soothing atmosphere of peace and quiet so desirable in the noise and chaos of a contemporary city. Solutions of this type can be found in Munich¹¹ and in Steyr¹² or Podersdorf, Austria¹³ where a new church rose next to an old one together with a parochial centre.

An analogous simple and ascetic form was used by Lamott+Lamott Freie Architekten in Völklingen, Germany¹⁴ in the residential district of Ludweiler. Their new, extremely minimalist church with a parochial centre is situated on an elevation in the vicinity of some low single-family buildings. The entire complex, i.e. the church, the youth centre, the auditorium, the kindergarten, the parsonage and the administrative premises, was built around a shared courtyard. In order to enter the church, the believers have to cross the symbolically purifying water by walking over a concrete footbridge. The entrance to this temple is accentuated by a small concrete wall – the belfry. The interior of the temple on the projection of a square in the warm colours of wood and concrete is conducive to concentration and prayer.

¹⁰ Le Corbusier, *W strong architektury*, Centre of Architecture, series Foundations, Warsaw 2012, p. 227.

¹¹ Dominikuszentrum, Munich, designed by Meck Architekten, 2008; Parochial centre in Riem, Munich, designed by Florian Nagler Architekten, 2005.

¹² Parochial centre with St Francis's Church, designed by Peter and Gabrielle Riepl Resthof, Steyr, 2001.

¹³ Parochial centre in Podersdorf, designed by Lichtblau Wagner Architekten, 2002.

¹⁴ Parochial Centre of the Sacred Heart, Völklingen – Ludweiler, designed by Lamott+Lamott Freie Architekten, 2001.

An appropriate measure of culture and tact is needed in the case of extending an existing church. An excellent example of a creative search in this field is a church in Wenzelbach, Germany, designed by Brückner & Brückner Architekten¹⁵. To a considerable extent, the implementation of the new Church of St Peter is characterized by the necessity of “cooperation” with the historical surroundings which are sensitive to changes since it introduces modern architecture into the heart of the local community. Its multilayered wooden façade and glass form a harmonious possibility of transgressing from an old stone church to a new transparent open space. The delicate structure of the external wall with its sapphire glistening elements creates an unusual cover which makes a phenomenal impression, both in the daytime and at night. The church is accessible through the main entrance from the south which used to act as the side entrance. The old nave and the chapel are located on the right, whereas the new sacristy – on the left. The new planning of this space is legible from the main axis. The baptistery is situated at the meeting point of the old and new elements; there is the choir and organ space next to the crucifix on the left. The form of a “boat” made it possible to arrange the benches for believers centrally towards the altar. This space is characterized by the interactions of deep blue glass, the permanently changing natural daylight and wooden beams on the front elevation and oak seats. The form of a ship, preserved in the projection, is topped with a wooden vault whose structure clearly maintains the abovementioned shape.

A church in Cernosice, the Czech Republic, designed by Zdeněk Fránek Architects¹⁶, makes an interesting proposition of a more sculptural trend yet still in the mood of ascetic simplicity. This new church with its compact and soft form, resembling a dazzling white wing of an angel, is situated on a hill in the vicinity of some new two/three-storey residential buildings. In a sophisticated manner, the architect gave a stable shape to the soft, partly “baroque” form of this building.

The architecture of this temple rivets attention with its simplicity and elegance. What is crucial, it offers intimate conditions for prayer and liturgical celebrations. During the High Mass, one can feel like in a genuine community which is additionally supported by the nave and presbytery layout. All the participants gather around the altar like a family at the Christmas table. All the faces are visible and recognizable – nobody is excluded.

The same architectural studio implemented an unusual, terse chapel in Litomyšl, the Czech Republic¹⁷. The silhouette of this new church is characterized by several overlapping planes. It was raised in a green area at a certain distance from the local expressway. Its design combines the traditional features of construction with the qualities of ultramodern architecture forming a simple and compact structure which takes advantage of the relief. The interior was designed so as to make the impression of a nice household meant for a small community.

A more expressive approach to the mystical world of the absolute in the spirit of brutalism manifests itself in the abovementioned implementation of St Maria Magdalena’s Church in Freiburg. Its grey concrete volume full of air, lightly carved at various angles, hides two churches within – a Protestant one and a Catholic one – which may be combined and function as one ecumenical space. Just like a traditional church, this double temple has three aisles. Its Catholic part seems bigger, while the centre of the Protestant part is on the opposite side. The middle aisle acts as the common entrance hall. The high walls can be shifted from side to side depending on the need. When they are opened, a shared ecumenical space is formed. All the external and internal walls, even the movable ones, were carefully finished with concrete. The impressive wooden ceiling extends between the huge walls and the spaces of the aisles of two dissimilar churches united under one roof.

¹⁵ Extension of St Peter’s Church, Wenzelbach, designed by Brückner & Brückner Architekten, 2005.

¹⁶ Prayer chapel with a parochial centre, Cernosice, designed by Zdeněk Fránek Architects, 2010.

¹⁷ Prayer chapel with a parochial centre, Litomyšl, designed by Zdeněk Fránek Architects, 2010.

There is no doubt that works of sacral architecture designed in the Gothic period are creations with the highest degree of estheticizing the cultural landscape in every scale: from an extensive panorama to an architectural detail. In his essay entitled “Architectural Creation as an Oddity”, Wojciech Kosiński says, “Not without reason, cathedrals in the region of Il de France are acknowledged as the world’s greatest marvels in this respect: first an foremost Paris – Notre Dame and then Amiens, Chartres, Reims, Rouen as well as some less famous yet equally splendid structures.” Henceforth: “the excellent technique was not devoid of immaterial qualities. These cathedrals express the strong faith of followers – from the Popes to the masons – which raised Christian beliefs to the heights in the late Middle Ages together with Thomistic scholasticism”¹⁸. It is true – an encounter with a French Gothic cathedral produces a rare esthetical dismay which cannot be compared to anything.

The triumphal parade of the archetypical image of a temple, permanently encoded in collective awareness, finished with Sagrada Familia in Barcelona; then modernists entered the scene to destroy the ancient order. The redefinition and integration of the language of sacral forms in all of its scales became an indisputable necessity. The Great Corbu gave an answer creating his temple on a hill. It was ultramodern yet very “medieval” in its character and mood.

The contemporary temple has lost landscape predominance; its urban rank has deteriorated, too. New churches – much smaller and plainer – cannot compete against today’s dominants for obvious reasons. A return to noninvasive minimalist forms, proven both in natural landscapes and complicated urban structures, has been observed for some time in opposition to the pretentious postmodernism and the sophisticated deconstructionism. The esthetics of minimalism applied in sacral architecture frequently leads to some curious artistic effects making a counterweight for a routine collection of eclectic historical forms. We must remember that the trend of poor minimalist churches is rooted in Ludwig Mies van der Rohe’s masterly creations. Perhaps we touch the mystery of the unattainable and the unimaginable when we enter an austere minimalist temple today – in the age of noisy consumerist and market-oriented civilization where mobility and immediacy come to the fore.

1. Wstęp

Architektura sakralna od zawsze była elementem wyróżniającym się w krajobrazie dzięki swojej lokalizacji oraz szczególnym walorom estetycznym. Stanowiła znak w pejzażu kulturowym, nobilitowała otoczenie, stając się jednocześnie jego elementem identyfikującym. Przez wieki kościoły były orientowane, odzwierciedlały wszechświat i jego kosmiczną harmonię, zaś w kształt świątyni wbudowywano najważniejsze prawdy wiary. Style się zmieniały, tak jak zmieniało się wyobrażenie Boga i boskości.

Czy architektura współczesnych kościołów może być miejscem skupienia i stawiania pytań o sens życia czy nieuchronność śmierci? Jak na nowo zdefiniować sacrum w cywilizacji konsumpcyjno-rynkowej? Czy w korporacyjnym świecie, w pospiesznej i płynnej rzeczywistości obiekt sakralny powinien konsolidować wspólnotę, czy raczej stanowić oparcie dla jednostki w indywidualnym poszukiwaniu Boga?

Sacrum w Europie Zachodniej przenosi się obecnie na inne tory. W wyniku słabnącej religijności, kościoły w Holandii, Belgii, Francji, Niemczech czy Irlandii zmieniają swoje przeznaczenie. Charakterystycznym zjawiskiem jest masowe zamykanie kościołów – świątynie wystawiane są na sprzedaż, a następ-

¹⁸ W. Kosiński, *Twórczość architektoniczna jako niezwykłość*, Space and Form, 12/2009, Szczecin 2009.

nie adaptowane na mieszkania, biblioteki czy sale koncertowe. Ale w zmienności dynamicznych procesów transformacyjnych pojawia się również coś innego. Okazuje się, że spowolnienie, wyciszenie, kontemplacja i modlitwa są możliwe w obiekcie surowym, prostym i pozbawionym dekoracji. Dlatego coraz częściej architekci, a także ich zleceniodawcy, podejmują artystyczne ryzyko, wybierając koncepcję świątyni jako uniwersalnego miejsca medytacji, nie zaś jako symbolu boskiej potęgi.

2. Sacrum w krajobrazie czyli dominanta, subdominanta, akcent

Katedra zdawała się pochłaniać całe piękno miasta, energię sąsiednich równin, siłę i godność ludności, jak gdyby domagała się krwawych ofiar i ofiary takie otrzymywała. Górowała nad miastem niby dopust Boży, nie błogosławieństwo, a w porównaniu z nią wszystko inne sprawiło wrażenie fałszerstwa i niedostatku¹.

W tradycji europejskiej to przede wszystkim wieżycy kościelne, obok zamków i ratuszy stanowiły formy mocne w przestrzeni zarówno wielkich miast, jak i mniejszych miasteczek i osad. W przypadku panoramy następowała charakterystyczna kompozycyjna segregacja wyróżniająca w zależności od form i wysokości: dominanty, subdominanty i akcenty. Stanowiły one znaki miasta, jego wizytówki, ale także nośniki ważnych informacji o kondycji ekonomicznej, hierarchii wartości. Manifestowały rycerskość, męstwo oraz inne przymioty jego władców i mieszkańców.

Bezsporną dominantę średniowiecznego miasta stanowiła katedra. W panoramach miast francuskich czy niemieckich do dziś majestatycznie królują mury katedralnych kościołów, porażając ogromem swych brył, nie tylko w skali urbanistycznej, ale również w krajobrazie otwartym. W panoramie bawarskiego Regensburga rysują się charakterystyczne czerwone dachy patrycjuszowskich domostw i mieszczańskich kamienic, ale najbardziej rozpoznawalne elementy to katedra i kamienny most. Całości dopełniają wieżycy mniejszych kościołów, ratusza oraz wieże klasztorne i bramne. Francuskie Auxerre, Blois, Reims czy Tours do dziś zachowały charakter średniowiecznych miast z dominantami wież katedralnych i harmonijnie rysującymi się skupiskami drobnej zabudowy akcentowanymi większymi budowlami. Nade wszystko jednak wrażenie i artystyczną niespodziankę robi architektoniczny kolos w Chartres. Katedra – niebosiężne dzieło sztuki – czuwa nad doliną rzeki Eure, dominując nad rozdrobnioną, miejską strukturą. W panoramie Chartres dostrzeżemy również wieże kilku innych wspaniałych, starych kościołów, z których część zachowała się w nienagannym stanie, choć zmieniono ich przeznaczenie. Tak też kościół Saint-Martin-au-Val jest dzisiaj kaplicą hospicjum Saint-Brice. Zaś prastara kolegiata Saint-Andre ucierpiała podczas ostatniej wojny – bomby w 1944 r. zniszczyły jej unikatowy w świecie chór, który niczym most, łukiem sięgał drugiego brzegu rzeki Eure.

Dopiero w baroku czynnik obronności, tak ważny w średniowieczu, został zepchnięty na drugi plan. Na pierwszy zaś wysunęły się aspekty estetyczne i krajobrazowe dla uzyskania spektakularnych widoków, potrzeby manifestacji i zaznaczenia miejsca. Czeskie czy austriackie miasta, obfitują w zespoły klasztorne malowniczo usytuowane na wzgórzach, bajkowo wmontowane w krajobraz. Melk, Dürnstein, Göttweig, Heiligenkreuz, to miejsca gdzie bierze swój początek „Via Imperialis”, trasa pełna twierdz i klasztorów, a malowniczy przełom Dunaju – Dolina Wachau wpisana została na Listę Światowego Dziedzictwa Kultury UNESCO.

Na niezwykłą sceneryjną kompleksu architektoniczno-urbanistycznego w Melk składa się potężny zespół klasztorny benedyktynów wznoszący się na wysokim brzegu Dunaju, górujący nad miasteczkiem.

¹ L. Feuerbach, *Wykłady o istocie religii*, [za] J. Pasierb, *Katedra symbol Europy*, Bernardinum, Pelplin 2003, s. 28.

Zanim jednak wzniesiono podziwiany dziś barokowy zespół sakralny, klasztor przechodził burzliwe dzieje. Założony już w XI wieku stanowił graniczną fortecę chrześcijaństwa. W późniejszym czasie mnisi musieli stawiać czoło licznym zagrożeniom, takim jak najazd turecki, reformacja, trudności materialne czy brak polewołań. Podziwiany dziś przez przyjezdnych z całego świata klasztor jest dziełem opata Bertholda Dietmara i wielkiego talentu czarodzieja austriackiego baroku Jakoba Prandtauera. Trwająca niemal 40 lat budowa, ostatecznie ukończona dopiero przez ucznia tego wybitnego architekta, Josepha Munggenasta za opata Thomasa Pauera (1746–1762), dała dzieło wspaniałe. Ich efektem stał się monumentalny zespół sakralny liczący łącznie ponad 300 m długości, pośrodku którego wznosi się obszerny kościół z kopułą sięgającą 64 m. O kunszcie budowniczych najlepiej świadczy perfekcyjne wykorzystanie warunków terenowych. Klasztor w idealny sposób wpisano w naturalny krajobraz, czyniąc zeń przedłużenie wysokiej skarpy. Stał się on doskonałym punktem widokowym na rozległą dolinę Dunaju.

Dawne kościoły i katedry, bogate w swej formie i treści, wyznaczające jednocześnie nowe style i prądy artystyczne, dziś już straciły swoje miejsce w hierarchii wizualnej krajobrazu kulturowego. Wciąż jeszcze silna tradycja harmonijnego wtapiania budowli sakralnych w otaczający krajobraz naturalny współcześnie manifestuje się realizacjami wielkich architektów: Mario Botta, Renzo Piano, Petera Zumthora czy Tadao Ando. Ale odważnie zredefiniował ją jeszcze w latach 1950–1955 papież modernizmu, lewicowy radykał i ateista – Le Corbusier.

Alzackie wzgórze Haut-Lieu, w departamencie Górna Saona, miejsce kultu w czasach pogańskich i punkt obserwacyjny z kolejnymi kaplicami niszczonymi podczas wojen² – dziś jest miejscem pielgrzymek architektów z całego świata. To miasteczko Ronchamp. To tutaj, niedługo po zakończeniu drugiej wojny światowej Wielki Corbu nawiązał współpracę z instytucjami francuskiego Kościoła i przełożył swój nowatorski alfabet architektoniczny na język formalny katolickiej świątyni.

Rzeźbiarsko i organicznie uformowana kaplica – usytuowana na południowym stoku zalesionego wzgórza, góruje nad niewielkim, górniczym miastem, stanowiąc charakterystyczny, łatwo dostrzegalny akcent w skali makrownętrza krajobrazowego. Teraz zarówno pielgrzymi, jak i turyści spragnieni architektonicznych doznań znajdują tam kolejną atrakcję. Słynny Renzo Piano przy współpracy m.in. architekta krajobrazu Michela Corajoud zaprojektował nowe centrum religijne i konferencyjne dla zwiedzających wraz z klasztorem dla klarysek. Całość w formie niskich, betonowych, wachlarzowo ułożonych pawilonów, systemu rozrzeźbionych schodów, murów, ścieżek, ramp i tarasów dyskretnie wkomponowano w zbocze wzgórza. Płaskie kształty dachów nowych obiektów w żaden sposób nie konkurują z charakterystyczną sylwetą kaplicy Le Corbusiera. Dialog współczesności z blisko 60-letnią ikoną architektury w sposób mistrzowski nawiązano, nie naruszając struktury makrownętrza krajobrazowego zapisanego już trwale w naszej świadomości zbiorowej.

Równie udaną i niezwykle dyskretnie zaznaczoną interwencją w krajobrazie naturalnym jest słynna już realizacja minimalistycznego projektu Johna Pawsona – eksperymentu w dziedzinie uzupełnień – rozbudowy klasztoru trapistów w czeskim Novym Dvorze³. Obiekt jest otoczony starodrzewem, usytuowany w trudno dostępnym miejscu, na silnym wzniesieniu, pośród lasów i pól uprawnych na obrzeżu zabudowań niewielkiej osady.

Opuszczony XVIII-wieczny pałac wraz z klasztorem w miejscowości Nový Dvůr w Czechach został podniesiony z ruiny, a w miejscu zniszczonego skrzydła gospodarczego dobudowano nową, betonową kaplicę. Kompleks klasztorny wraz z częścią sypialną, refektarzem, biblioteką, szpitalem, skryptorium, kapitułarzem i owcarnią pokryto białym, olśniewającym, gładkim tynkiem, wykończono drewnem, kamieniem i szkłem. Całość w rzucie tworzy regularny kwadrat opasany pięknym, szarym murem z kamienia polnego. Nowa część jest nieco wyższa od starej i zakończona półokrągłą absydą. Wątek spajający

² W 1944 r. bomby zniszczyły w tym miejscu XV wieczne niewielkie sanktuarium pielgrzymkowe.

³ Rozbudowa klasztoru trapistów, Nový Dvůr, John Pawson, 2004.

obydwie, różne od siebie, struktury to biały tynk, który jest elementem dominującym w całej kompozycji. Wydawałoby się, że połączenie barokowego dworu z minimalistyczną kaplicą może być zabiegiem co najmniej ryzykownym, a jednak autorowi udało się uzyskać kapitalny efekt harmonii, prostoty i czystości w duchu Carta Caritatis i doktryny Bernarda z Clarivaux – sacrum w krajobrazie w najlepszym minimalistycznym wydaniu.

3. Sacrum we wnętrzu urbanistycznym

*To nie katedra, to ciężar kamieni wydzwigniętych od
oczu do lazuru – Błysk wielosiecznych kolorami mieczy
odciął wnętrze od murów⁴.*

Kościół w strukturze miasta zawsze był obiektem o odmiennej skali i szczególnym uformowaniu. Stanowił element skupiający uwagę – dominantę, subdominantę, akcent – znak w przestrzeni, tworzył także wizytówkę miasta. Dominujący charakter tych monumentów podkreślała odpowiednio eksponowana lokalizacja.

Od strony urbanistycznej usytuowanie kościoła i jego zewnętrzna bryła miały pierwszorzędne znaczenie dla architektury całego miasta. Percepcja obiektu w tej skali odbywa się bowiem na podstawowym poziomie wnętrza placu i ulicy. W ciasno zabudowanym średniowiecznym mieście przestrzeń, która pozwalała obejrzeć obiekt z odpowiedniej perspektywy znajdowała się bezpośrednio przed wejściem do katedry. Kościół zwykle był duży, swoją skalą niejako rozsadzał otaczającą, drobną zabudowę, wypełniając nieomal cały kwartał. Budowniczowie katedr mieli niewiele miejsca do dyspozycji: „Nawet w dnie bardzo słonecznej ulica zachowuje wielkie plamy cienia, a to z powodu swojej wąskości, krętego biegu i spiętrzenia stojących przy niej domów. Domy te zwrócone są przeważnie szczytami ku ulicy i szeregi ich ostrych dachów wystrzegają na niebie koronkowy szlak”⁵. Wąskie i kręte uliczki, a następnie place przykatedralne małe i ciasne kierowały oczy pątników na majestatyczną elewację frontową, zwłaszcza rozrzeźbiony portal. Wspomniana wcześniej katedra w Chartres to modelowy przykład efektu zaskoczenia, gdy klucząc pomiędzy uliczkami doznajemy olśnienia wychodząc wprost na imponujący, piętrzący się, południowy transept świątyni.

Efekt „rozsadzania” przestrzeni wspomina także Goethe: „nagle w wąskiej uliczce zobaczyłem ten gigantyczny gmach, a potem na bardzo wąskim placu zbyt blisko przed nim stanąłem, doznałem osobliwego wrażenia...”⁶ opisując katedrę w Strasburgu.

Kościół jako zamknięcie perspektywiczne to klasyka urbanistyki. Wielkie katedry w Speyer, Reims, Orleans czy Saint Denis potwierdzają tę regułę. Pierwsza z nich – największa w Europie zachowana świątynia romańska – zlokalizowana jest na miejskiej osi wspaniałej sekwencji przestrzeni publicznych – nieregularnych placów nanizanych kolejno na osie ulic Maximilianstrasse i Flachgasse. Od strony zachodniej, w odległości ok. 700 m przestrzeń publiczną zamyka charakterystyczna wysoka Korngasse. Kaiserdom jako forma mocna niepodzielnie dominuje, tworząc jednocześnie dominantę urbanistyczną, nie tylko w tej części miasta.

We francuskim Orleans, położonym nad Loarą, katedra (Cathédrale Sainte-Croix) zlokalizowana jest na placu św. Krzyża; fasadą zwrócona ku reprezentacyjnej, ponad półkilometrowej Rue Jeanne D’Arc tworzy klasyczne zamknięcie perspektywiczne. Po jej bokach usytuowane Muzeum Sztuk Pięknych i budynki urzędów regionu Centre stanowią wspaniałą, reprezentacyjną przestrzeń publiczną. Oś ulicy od

⁴ J. Przyboś, *Widzenie katedry w Chartres*.

⁵ M. Defourneaux, *Życie codzienne w czasach Joanny D’Arc*, s. 28.

⁶ J.W. Goethe, *Zmyślenie i prawda*, księga IX.

strony zachodniej domyka trójkątny plac de Gaulle'a. Katedra pozostaje w ścisłej relacji przestrzennej ze słynnym placem du Martroi – sercem miasta – zwieńczonym wspaniałym pomnikiem konnym Dziewicy Orleańskiej. Plac zaś stanowi silne zakończenie prostopadłej do Rue Jeanne D'Arc – Rue Royale będącej przedłużeniem słynnego, średniowiecznego, kamiennego mostu Pont Georges V.

Wjeżdżając od strony zachodniej do francuskiego Reims, przekraczając rzekę Vesle, wjeżdżamy na jedną z dwóch głównych ulic tego miasta – Rue Libergier obudowaną reprezentacyjnymi gmachami Uniwersytetu czy Musee des Beaux Arts. Końcowy odcinek ulicy ulega poszerzeniu, które przechodzi w prostokątny Place du Parvis wyakcentowany pomnikiem Joanny d'Arc, łączący się z placem du Cardinal Lucon. Całość tworzy wspólną przestrzeń publiczną otoczoną budynkami Palais de Justice, pałacu biskupiego i narożnej, nowoczesnej, przeszklonej mediateki autorstwa Jean-Paul'a Viguier. Plac zaaranżowano współcześnie – umeblowano pięknymi, długimi kamiennymi ławami, prostą, płaską fontanną i uzupełniono zielenią. Nad całością założenia na osi pnie się w górę kamienna fasada katedry Notre-Dame z oszałamiająco rozrzeźbionym portalem. Katedra jako silna dominanta urbanistyczna i forma mocna tworzy wspaniałe zamknięcie perspektywiczne ponad 700 metrowej miejskiej osi.

Podobna sytuacja występuje w podparyskim Saint-Denis, gdzie około 700 metrowa oś ulicy Rue de La Republique z dwóch stron została przymknięta – od strony wschodniej jest to nekropolia królów francuskich czyli bazylika Saint-Denis domykająca plac Victora Hugo, od zachodniej zaś neogotycki kościół Saint Denis-de-l'Estree.

Wenecja jest miastem, w którym występują właściwie wszystkie modelowe sytuacje lokalizacyjno-przestrzenne charakterystyczne dla obiektów sakralnych w skali wnętrza urbanistycznego. Niezliczona liczba wariantów wynikających z ciasnego, nieortogonalnego rozplanowania miasta powoduje specyficzne nagromadzenie zaskakujących form i planów niedościgłych w swej poetyce i malowniczości. Kulminacją tego układu jest oczywiście forma mocna Placu Św. Marka wraz z bazyliką⁷ – jednego z najpiękniejszych wnętrz miejskich na świecie, powstałego w wyniku kolejnych transformacji w ciągu prawie ośmiuset lat. Obejmuje ono dwa ściśle przylegające do siebie obszary spięte pionem dzwonnicy: plac właściwy oraz plac mniejszy – Piazzettę – bezpośrednio sąsiadujący z laguną otwierający się na naprzeciwległy San Giorgio Maggiore. W niezwykle ciasnej zabudowie układu przestrzennego, zakrzepłego od wieków niemal bez zmian, plac Św. Marka oszałamiający niesłychanym bogactwem architektury, błyszczący mozaikami zwieńczonej pękiem pięciu kopuł bazyliki, olśniewa pięknem zaklętym w spatynowany kamień koronkowej weneckiej architektury.

Dzisiaj w mieście uwagę przyciągają szalone i ekstrawaganckie biurowce, centra handlowe, biblioteki czy awangardowe muzea – to one wyznaczają nowe nurty, zaś nazwiska słynnych architektów stanowią cel uwagi mediów i narzędzia promocji miast. Kościół we współczesnej strukturze urbanistycznej stanowi element podrzędny, niejako przez nią „wchłonięty”, tworzący co najwyżej akcent lub subdominantę. Tę sytuację bardzo dobrze ilustrują dwa paryskie przykłady: mała świątynia Francka Hammoutene Notre Dame de la Pentecote w sercu paryskiej La Defense oraz „metalowy” kościół autorstwa Architecture Studio w XV dzielnicy Paryża.

Pierwszy z nich zlokalizowano w pobliżu głównej pieszej osi, pomiędzy trójkątną halą Zehrfussa i Nerviego a czarną wieżą biurowca Framatome. W pobliżu wznosi się Wielki Łuk Spreckelsena, zaś w kierunku miasta ciągnie się gigantyczna esplanada La Defense. Kościół został niejako „zawieszony” nad dwoma poziomami autostrady i w tej sytuacji przestrzennej nie stanowi ani formy mocnej ani dominanty urbanistycznej. Jest zaledwie wolno stojącym, maleńkim akcentem w nieregularnym wnętrzu o niebotycznie wysokich ścianach.

⁷ Jacek Gyurkovich wspomina o negatywowej przestrzeni wnętrza urbanistycznego, która ze względu na kontrast z otaczającą ciasną i gęstą tkanką miejską staje się formą mocną, *Znaczenie form charakterystycznych dla kształtowania i percepcji przestrzeni*, Monografia 258, Kraków 1999.

Kościół Notre-Dame de L'Arche d'Alliance nazywany Arką Przymierza powstał w trójkątnym kwartale zabudowy tak bardzo charakterystycznym dla struktur urbanistycznych Paryża. Najbliższe sąsiedztwo świątyni tworzą wysokie 10-kondygnacyjne budynki z lat 70., szkoła oraz park. Kościół został wkomponowany w przestrzeń urbanistyczną, nie naruszając jej struktury, a jego bryła – wolno stojący sześcian – widoczna jest fragmentarycznie jedynie z perspektywy sąsiednich ulic. W tej sytuacji bryła kościoła, choć niewątpliwie tworzy formę mocną, silnie skonstrastowaną materiałowo i formalnie z sąsiadującą zabudową, nie stanowi dominanty urbanistycznej, a jedynie charakterystyczny akcent.

W tej grupie plasuje się również słynny już kościół Heinza Tesara w wiedeńskim Donaucity, będący maleńką, czarną, wolno stojącą kostką w nieregularnym wnętrzu ekstrawaganckich, wysokich budynków dzielnicy biznesu. Zaś w austriackim Sankt Pölten, słynnym z barokowych budowli mistrza Prandtauera, nowopowstała okrągła kaplica została wręcz „schowana” w podcienia wielkiego, prawie 700 metrowego założenia urbanistycznego dzielnicy urzędowo-kulturalnej Landhausviertel – nowej wizytówki tego miasta.

Nowatorskie poszukiwania form wyrazu artystycznego dla współczesnej przestrzeni sacrum w mieście już tylko okazjonalnie manifestują się w wielkich spektakularnych realizacjach. Przykładem może być rzymski kościół Jubileuszowy – monumentalnie usytuowany na osi urbanistycznej nowego osiedla mieszkaniowego z lat 80., monachijski „technologiczny” kościół Serca Jezusowego w centrum zwartej, kwartałowej tkanki miejskiej, w sąsiedztwie wielkiej osi Nymphenburskiej czy wreszcie ostatnio zrealizowana betonowa świątynia Marii Magdaleny w niemieckim Freiburgu⁸.

Freiburski kościół zlokalizowano w sercu nowego obszaru – dzielnicy Rieselfeld, na zachód od centrum miasta, w sąsiedztwie szkoły i niewielkiej hali sportowej pokrytej zielonym, trawiastym dachem. Sercem całego układu urbanistycznego jest podłużny plac o wymiarach ok. 150 × 75 m otoczony 5-kondygnacyjową zabudową mieszkaniową. Plac wyraźnie wystrefowano: od strony zachodniej silnie akcentuje go mocna, betonowa bryła kościoła, w części środkowej zgeometryzowany skwer w formie rastru złożonego z 20 drzew, zaś od wschodu przestrzeń domyka budynek mediateki. Dwie świątynie – protestancka i katolicka – są połączone w jednym budynku i mogą funkcjonować jako jeden ekumeniczny kościół.

Interesujące rozwiązanie urbanistyczne zaproponowali architekci z kolońskiej pracowni Königs Architekten in Regensburg⁹. Nowy kościół św. Franciszka usytuowano na terenie narożnej działki dzielnicy mieszkaniowej, na południe od autostrady. Kościół tworzy przestrzenne i ideowe centrum rozbudowanego nowoczesnie ośrodka parafialnego. Pozostałe budynki są swobodnie rozmieszczone, niczym satelity, aranżują niewielkie, przyjazne w skali człowieka wnętrza urbanistyczne. Cały kompleks otoczono niewysokim murem. Kościół sąsiaduje z uroczym małym cmentarzem, prowadząc interesujący dialog ze stojącym nieopodal niewielkim, barokowym kościółkiem św. Michała. Obydwie bryły, pomimo kontrastu formalnego świetnie się zestawiają, nie konkurując ze sobą, a wątkiem spajającym jest olśniewająca biel tynku pokrywającego ściany obu świątyń i muru otaczającego całość nowego założenia. Od południa ośrodek parafialny domyka podłużny budynek szkoły. Bryłą dominującą jest oczywiście prostopadłościenny kościół, dla którego kontrapunkt tworzy wysoka, betonowa dzwonnica. Sercem całego układu jest prostokątny plac na osi ogromnego portalu świątyni spuentowany od strony wejścia okrągłą fontanną – rzeźbą.

⁸ Kościół św. Marii Magdaleny, Freiburg, proj. Kister Scheithauer Gross Architekten, 2004.

⁹ Kościół św. Franciszka, Regensburg, proj. Königs Architekten, 2004.

4. Sacrum i architektura

*Modelunek fasady to kamień probierczy architekta.
To tutaj okazuje się on artystą albo zwykłym
inżynierem¹⁰.*

Początkowo wpływ moderny na formę świątyni ograniczał się jedynie do zastosowania nowatorskich materiałów. Pod neostylową skorupą skrywały się żelazo i żelbet. Z biegiem czasu zewnętrzna powłoka stawała się coraz bardziej nowoczesna, pozbawiona historycznego kostiumu, czego najlepszym przykładem są kościoły francuskie, niemieckie i szwajcarskie lat 30. XX wieku. Pozbawione dekoracji, z wielkimi przeszkleniami i płaszczyznami ścian szczerze ukazującymi swą żelbetową strukturę. Upamiętniająca wojnę perretowska Notre Dame du Raincy (1922–1923) w Le Raincy na północ od Paryża jest jedną z pierwszych estetycznie satysfakcjonujących budowli, w których zastosowano wyeksponowany, nie osłonięty dekoracyjną okładziną żelbet. Ale kiedy w 1955 r. powstała tajemnicza kaplica w Ronchamp wielkiego Corbusiera rewolucja w architekturze sakralnej ostatecznie się dokonała. Potwierdził to wkrótce Sobór Watykański II (1960–1965).

Przełom XX i XXI wieku zaowocował realizacjami głównie w estetyce minimalizmu. W cieniu wielkich katedr Pragi, Regensburga, Wiednia czy Speyer, oprócz nielicznych przypadków powstają niewielkie, minimalistyczne świątynie, które, zgodnie z watykańską Konstytucją o Liturgii Świętej, mówiącej wyraźnie w paragrafie 124 „o popieraniu i otaczaniu opieką prawdziwej sztuki kościelnej”, a także o obowiązkach starań „raczej o szlachetne piękno, aniżeli o sam przepych”, tworzą uniwersalne miejsca medytacji, odchodząc od tradycyjnego wizerunku świątyni.

Niezwykłym przykładem innowacyjnego myślenia w duchu minimalizmu jest wyżej wspomniany kościół św. Franciszka w Regensburgu. Geometria przestrzenna wnętrza oscyluje pomiędzy podłużną strukturą kościoła pielgrzymkowego a centralną organizacją kościoła jednonawowego. Estetyczny eksperyment polega tu na zderzeniu „twardej” zewnętrznej skorupy budynku z miętko uformowanym wnętrzem.

Osobną grupę tworzą zespoły złożone z głównej bryły świątyni i zintegrowanego z nią centrum parafialnego. Najczęściej na planie kwadratu lub prostokąta, z wewnętrznym dziedzińcem wypełnionym zielenią, tworzą znakomitą atmosferę ciszy i spokoju tak bardzo potrzebnego w zgiełku i chaosie współczesnego miasta. Tego typu rozwiązania można znaleźć w Monachium¹¹, austriackim Steyr¹² czy Podersdorfie¹³, gdzie przy starym kościele powstał nowy wraz z centrum parafialnym.

Analogiczną prostą, ascetyczną formą posłużyli się architekci z pracowni Lamott+Lamott Freie Architekten w niemieckim Völklingen¹⁴, w dzielnicy mieszkaniowej Ludweiler. Nowy, niezwykle minimalistyczny kościół wraz z centrum parafialnym usytuowano na wzniesieniu w sąsiedztwie niskiej zabudowy jednorodzinnej. Cały zespół, czyli kościół, centrum młodzieżowe, audytorium, przedszkole, probostwo i pomieszczenia administracyjne zbudowano wokół wspólnego dziedzińca. Aby wejść do kościoła, wierni muszą przekroczyć symbolicznie oczyszczającą wodę, przechodząc betonową kładką do wnętrza. Wejście do świątyni akcentuje niewysoka betonowa ściana – dzwonnica. Wnętrze świątyni o rzucie kwadratu w ciepłym kolorystyce drewna i betonu sprzyja skupieniu, koncentracji i modlitwie.

Wielka kultura i wyczucie potrzebne jest w przypadku rozbudowy istniejącego już kościoła. Znakomitym przykładem twórczych poszukiwań na tym polu jest kościół w niemieckim Wenzelbach autor-

¹⁰ Le Corbusier, *W stronę architektury*, Fundacja Centrum Architektury, seria Fundamenty, Warszawa 2012, s. 227.

¹¹ Dominikuszentrum, Monachium; proj. Meck Architekten, 2008; Centrum parafialne w Riem, Monachium, proj. Florian Nagler Architekten, 2005.

¹² Centrum parafialne wraz z kościołem św. Franciszka, proj. Peter i Gabrielle Riepl Resthof, Steyr, 2001.

¹³ Centrum parafialne w Podersdorfie, proj. Lichtblau Wagner Architekten, 2002.

¹⁴ Centrum parafialne Najświętszego Serca, Völklingen – Ludweiler, proj. Lamott+Lamott Freie Architekten, 2001.

stwa pracowni Brückner & Brückner Architekten¹⁵. Realizacja nowego kościoła św. Piotra w znacznym stopniu charakteryzuje się koniecznością „współpracy” z wrażliwym na zmiany otoczeniem historycznym – wprowadza bowiem nowoczesną architekturę do samego serca lokalnej społeczności. Wielowarstwowa drewniana fasada oraz szkło tworzą harmonijną możliwość transgresji ze starego kamiennego kościoła do nowej, transparentnej, otwartej przestrzeni. Delikatna struktura ściany zewnętrznej z jej szafirowymi pobłyskującymi elementami tworzą niezwykłą powłokę – robiącą fenomenalne wrażenie zarówno w dzień, jak i w nocy. Kościół jest dostępny przez główne wejście od strony południowej, dawniej będące wejściem bocznym. Stara nawa i kaplica są położone po prawej stronie, zaś nowa zakrystia po lewej. Nowe rozplanowanie przestrzeni jest czytelne z głównej osi. Chrzcielnicę ulokowano w punkcie zetknięcia starych i nowych elementów; koło krucyfiksu po lewej stronie znajduje się przestrzeń chóralna i organowa. Forma „łódki” pozwoliła na ułożenie ław dla wiernych centralnie, w stronę ołtarza. Przestrzeń charakteryzuje się interakcjami głębokiego, niebieskiego szkła i permanentnie zmieniającego się światła dziennego, naturalnego oraz drewnianych belek na elewacji frontowej i dębowych siedzisk. Zachowana w rzucie forma statku jest wieńczona drewnianym sklepieniem, którego struktura wyraźnie zachowuje wspomniany kształt.

Interesującą propozycją bardziej rzeźbiarskiego nurtu, ale nadal w klimacie ascetycznej prostoty jest kościół autorstwa pracowni Zdeněk Fránek Architects w czeskich Cernosicach¹⁶. Nowy kościół o zwartej i miękkiej formie przypominającej olśniewające, białe skrzydło anioła, usytuowano na wzgórzu w sąsiedztwie nowej 2-, 3-kondygnacyjowej zabudowy mieszkaniowej. Architekt w wyrafinowany sposób nadał stabilny kształt miękkiej, „barokowej” momentami formie budynku.

Architektura świątyni ujmuje swoją prostotą i elegancją. Co najważniejsze, stwarza intymne warunki do modlitwy i celebracji liturgicznych. Podczas mszy świętej można się tu poczuć jak w prawdziwej wspólnocie, czemu pomaga układ nawy i prezbiterium. Wszyscy zgromadzeni są wokół ołtarza, jak rodzina wokół świątecznego stołu. Wszystkie twarze są widoczne i rozpoznawalne, nikt nie jest wykluczony.

Ta sama pracownia zrealizowała niezwykłą, lapidarną w swym wyrazie kaplicę w czeskim Litomyšlu¹⁷. Sylwetkę nowego kościoła charakteryzuje kilka nachodzących na siebie nawzajem płaszczyzn. Kościół wzniesiono na zielonym terenie w pewnej odległości od przebiegającej w okolicy drogi szybkiego ruchu. Projekt kościoła łączy w sobie zarówno tradycyjne cechy budownictwa, jak i bardzo współczesnej architektury, tworząc prosty i spójny projekt wykorzystujący jednocześnie ukształtowanie terenu. Wnętrze zaprojektowano tak, aby stworzyło wrażenie przyjemnego domostwa dla niewielkiej społeczności.

Bardziej ekspresyjne podejście w duchu brutalizmu w mistyczny świat absolutu manifestuje się we wcześniej już wspomnianej realizacji kościoła św. Marii Magdaleny we Freiburgu. Szarobetonowa, lekko ciosana pod różnymi kątami niczym skalne ściany, pełna powietrza bryła kryje w sobie dwa kościoły – protestancki i katolicki, które połączone mogą funkcjonować jako jedna ekumeniczna przestrzeń. Niczym tradycyjny kościół, ta podwójna świątynia, ma trzy nawy. Katolicka część budowli zdaje się być większa, część protestancka ma swoje centrum po przeciwległej stronie. Środkowa nawa to wspólny hol wejściowy. Wysokie, aż do sufitu, ściany mogą być przesuwane z jednej strony na drugą – w zależności od potrzeby. Kiedy są otwarte – powstaje wspólna przestrzeń ekumeniczna. Wszystkie zewnętrzne i wewnętrzne mury, nawet te ruchome, mają staranne betonowe wykończenie. Imponujący, drewniany, ekspresyjny sufit rozciąga się pomiędzy ogromnymi ścianami i przestrzeniami naw różnych kościołów złączonych pod jednym dachem.

¹⁵ Rozbudowa kościoła św. Piotra, Wenzenbach, proj. Brückner & Brückner Architekten, 2005.

¹⁶ Kaplica modlitewna wraz centrum parafialnym, Cernosice, proj. Zdeněk Fránek Architects, 2010.

¹⁷ Kaplica modlitewna wraz centrum parafialnym, Litomyšl, proj. Zdeněk Fránek Architects, 2010.

Nie ma wątpliwości, iż dzieła architektury sakralnej doby gotyku to kreacje o najwyższym stopniu estetyzacji krajobrazu kulturowego we wszystkich skalach: od rozległej panoramy aż po detal architektoniczny. Wojciech Kosiński w eseju *Twórczość architektoniczna jako niezwykłość* stwierdza: „Prawdopodobnie słusznie za największe cuda świata w tej mierze mogą uchodzić Katedry w rejonie Il de France: przede wszystkim Paryż – Notre Dame, a następnie przede wszystkim Amiens, Chartres, Reims, Rouen, a także inne mniej sławne ale również wspaniałe”. I dalej: „ich wspaniałą warsztat nie był pozbawiony motywacji ponadmaterialnych i ponad praktycznych. Katedry są wyrazem silnej wiary wyznawców – od papieży po muratorów – która w późnym Średniowieczu, wraz z tomistyczną scholastyką wydzwignęła przekonania chrześcijańskie na wyżyny największe – być może – w dziejach”¹⁸. To prawda – zetknięcie z francuską gotyką katedrą wywołuje rzadki wstrząs estetyczny, absolutnie z niczym nieporównywalny.

Triumfalny pochód archetypicznego wizerunku świątyni trwale zakodowanego w świadomości zbiorowej kończy wielka barcelońska Sagrada Família; potem na arenę wkraczają modernści, burząc stary porządek. Ponowna redefinicja i integracja języka form sakralnych we wszystkich jego skalach stały się bezdyskusyjną koniecznością. Dał na nią odpowiedź Wielki Corbu – tworząc swą świątynię na wzgórzu, na wskroś nowoczesną, a jednak niezwykle „średniowieczną” w charakterze i nastroju.

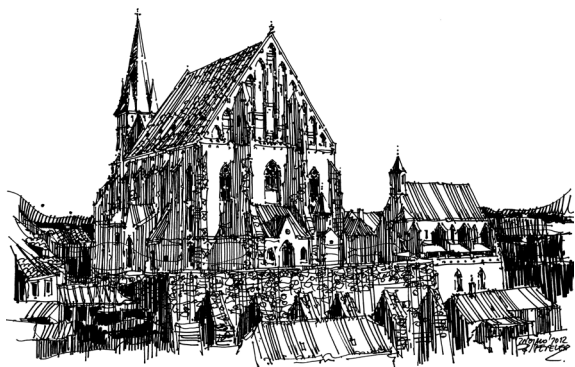
Współczesna świątynia utraciła prymat dominanty krajobrazowej, jej ranga urbanistyczna również osłabła. Nowe kościoły, znacznie mniejsze i skromniejsze, nie mogą z oczywistych względów konkurować z dzisiejszymi dominantami. W opozycji do pretensjonalnego postmodernizmu i uduchowionego dekonstruktywizmu od jakiegoś czasu następuje powrót do form nieinwazyjnych, minimalistycznych, sprawdzających się znakomicie zarówno w krajobrazie otwartym, jak i w miejskich, skomplikowanych strukturach. Estetyka minimalizmu aplikowana w architekturze sakralnej nierzadko prowadzi do ciekawych efektów artystycznych stanowiących przeciwagę dla rutynowego zestawu form eklektyczno-historycznych. Wszak nurt ubogich, minimalistycznych kościołów tkwi korzeniami jeszcze w twórczości wielkiego Ludwiga Miesa van der Rohe. Ale czy dziś, w dobie rozkrzyczanej cywilizacji konsumpcyjno-rynkowej, gdzie na pierwszy plan wysuwa się mobilność i zdolność do natychmiastowego użytku, wkraczając do surowej, minimalistycznej świątyni, właśnie dotykamy tajemnicy tego co nieosiągalne i niewyobrażalne?

References/Literatura

- [1] Bogdanowski J., *Sacrum w architekturze krajobrazu*, TeKa Komisji Urbanistyki i Architektury PAN, Oddział w Krakowie, Kraków 2000.
- [2] *Closer to God*, Die Gestalten Verlag, Berlin 2010.
- [3] *European Church Architecture 1950–2000*, Prestel Verlag, Munich–Berlin–London–New York 2002.
- [4] Gyurkovich J., *Znaczenie form charakterystycznych dla kształtowania i percepcji przestrzeni*, Monografia 258, Wyd. PK, Kraków 1999.
- [5] Kosiński W., *Twórczość architektoniczna jako niezwykłość*, *Przestrzeń i Forma* 12/2009, Uniwersytet Zachodniopomorski, Szczecin 2009.
- [6] Pasierb J., *Katedra symbol Europy*, Bernardinum, Pelplin 2003.

All the photographs come from the author's archive
 Wszystkie zdjęcia pochodzą z archiwum autorki
 All the freehand drawings are the author's own sketches
 Wszystkie rysunki odręczne są szkicami własnymi autorki

¹⁸ W. Kosiński, *Twórczość architektoniczna- jako niezwykłość*, *Przestrzeń i Forma*, 12/2009, Szczecin 2009.



III. 1. Znojmo, drawn by author

II. 1. Znojmo, rys. autorki



III. 2. Benedictine Abbey in Melk, drawn by author

II. 2. Opactwo benedyktyńców w Melk, rys. autorki



III. 3. Chapel in Ronchamp, designed by Le Corbusier, 1950–1955

II. 3. Kaplica w Ronchamp, proj. Le Corbusier, 1950–1955



III. 4. Extension of St Clare's Convent in Ronchamp, designed by R. Piano, M. Corajoud, 2011

II. 4. Rozbudowa klasztoru klarysek w Ronchamp, proj. R. Piano, M. Corajoud, 2011



III. 5. Extension of St Clare's Convent in Ronchamp, designed by R. Piano, M. Corajoud, 2011

II. 5. Rozbudowa klasztoru klarysek w Ronchamp, proj. R. Piano, M. Corajoud, 2011



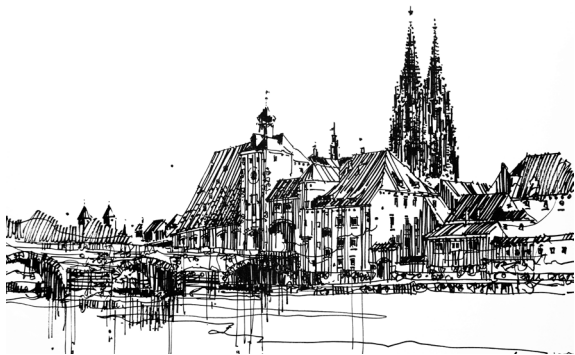
Ill. 6. Trappist Monastery in Nový Dvůr, extension, designed by J. Pawson, 2004

Il. 6. Klasztor trapistów w Nowym Dvorze, rozbudowa, proj. J. Pawson, 2004



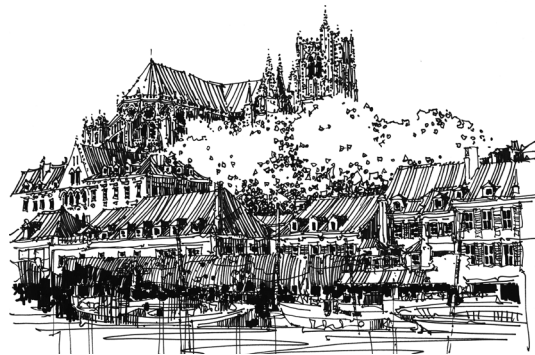
Ill. 7. Trappist Monastery in Nový Dvůr, extension, designed by J. Pawson, 2004

Il. 7. Klasztor trapistów w Nowym Dvorze, rozbudowa, proj. J. Pawson, 2004



III. 8. Regensburg, panorama, drawn by author

II. 8. Regensburg, panorama, rys. autorki



III. 9. Auxerre, view of the cathedral, drawn by author

II. 9. Auxerre, widok na katedrę, rys. autorki



III. 10. Paris, Notre-Dame de L'Arche d'Alliance, designed by Architecture Studio, general view, 1998

II. 10. Paryż, Notre-Dame de L'Arche d'Alliance, proj. Architecture Studio, widok ogólny, 1998



III. 12. Paris, Notre-Dame de L'Arche d'Alliance, designed by Architecture Studio, entrance detail, 1998

II. 12. Paryż, Notre-Dame de L'Arche d'Alliance, proj. Architecture Studio, detal wejścia, 1998



III. 11. Paris, Notre-Dame de L'Arche d'Alliance, designed by Architecture Studio, belfry, 1998

II. 11. Paryż, Notre-Dame de L'Arche d'Alliance, proj. Architecture Studio, dzwonnica, 1998



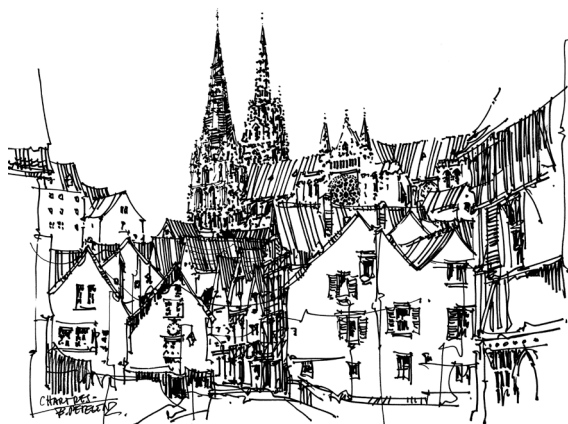
Ill. 13. Paris, Notre Dame de la Pentecote, designed by F. Hammoutene, 1994–2001

Il. 13. Paryż, Notre Dame de la Pentecote, proj. F. Hammoutene, 1994–2001



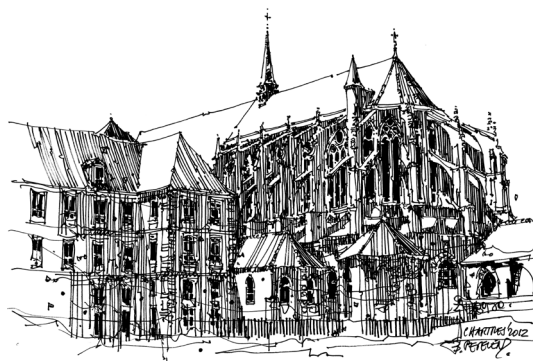
Ill. 14. Paris, Notre Dame de la Pentecote, designed by F. Hammoutene, 1994–2001

Il. 14. Paryż, Notre Dame de la Pentecote, proj. F. Hammoutene, 1994–2001



III. 15. Chartres, view of the cathedral, drawn by author

II. 15. Chartres, widok na katedrę, rys. autorki



III. 16. Chartres, view of Saint-Michel-au-Val Church, drawn by author

II. 16. Chartres, widok na kościół Saint-Martin-au-Val, rys. autorki



III. 17. Wenzelnbach, St Peter's Church, designed by Brückner & Brückner Architekten, 2005

II. 17. Wenzelnbach, kościół św. Piotra, proj. Brückner & Brückner Architekten, 2005



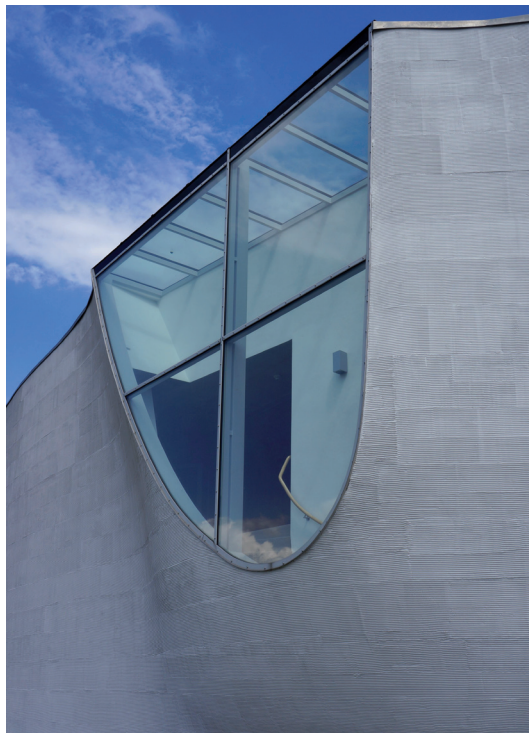
III. 18. Wenzelnbach, St Peter's Church, interior, designed by Brückner & Brückner Architekten, 2005

II. 18. Wenzelnbach, kościół św. Piotra, wnętrze, proj. Brückner & Brückner Architekten, 2005



Ill. 19. Cernosice, new chapel, designed by Zdeněk Fránek Architects, 2010

Il. 19. Cernosice, nowa kaplica, proj. Zdeněk Fránek Architects, 2010



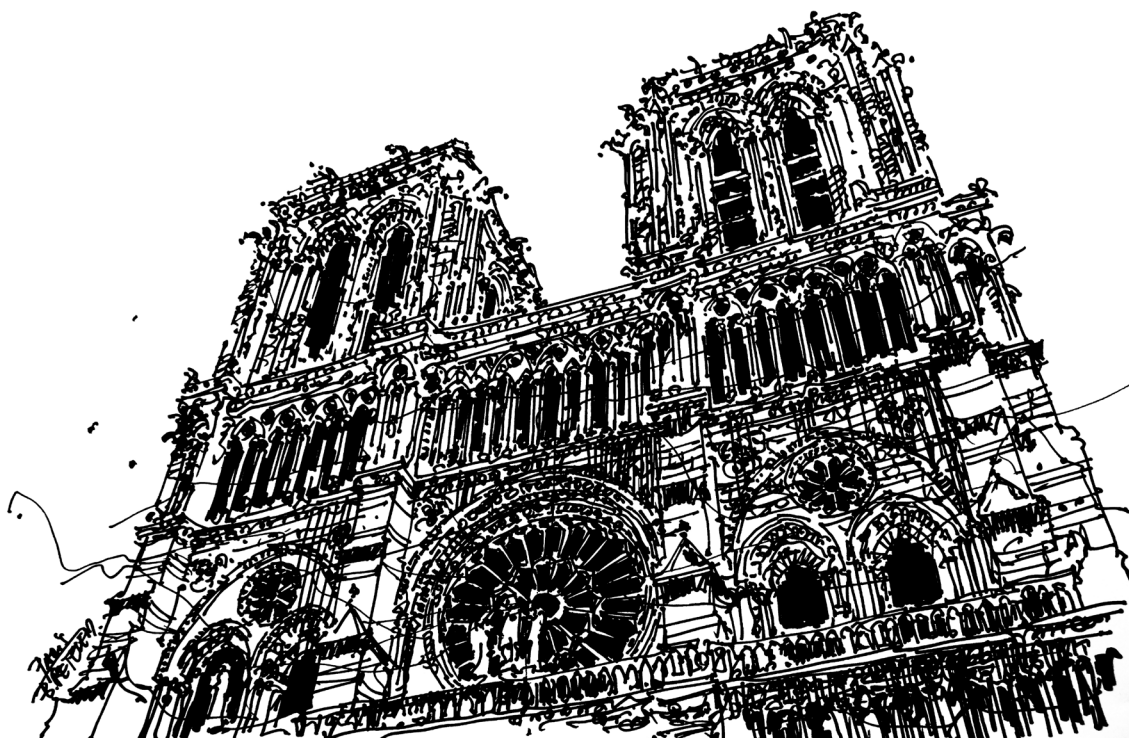
Ill. 20. Cernosice, new chapel, side skylight, designed by Zdeněk Fránek Architects, 2010

Il. 20. Cernosice, nowa kaplica, boczny świetlik, proj. Zdeněk Fránek Architects, 2010

Ill. 21. Cernosice, new chapel, general view, designed by Zdeněk Fránek Architects, 2010

Il. 21. Cernosice, nowa kaplica, widok ogólny, proj. Zdeněk Fránek Architects, 2010





III. 22. Paris, Notre Dame Cathedral, drawn by author

II. 22. Paryż, katedra Notre Dame, rys. autorki



III. 23. Völklingen-Ludweiler, Parochial Centre of the Sacred Heart, designed by Lamott+Lamott Freie Architekten, 2001

II. 23. Völklingen – Ludweiler, centrum parafialne Najświętszego Serca, proj. Lamott+Lamott Freie Architekten, 2001



III. 24. Regensburg, St Francis's Church, designed by Königs Architekten, 2004

II. 24. Regensburg, kościół św. Franciszka, proj. Königs Architekten, 2004

III. 25. Freiburg, St Maria Magdalena's Church, designed by Kister Scheithauer Gross Architekten, 2004

II. 25. Freiburg, kościół św. Marii Magdaleny, proj. Kister Scheithauer Gross Architekten, 2004



III. 26. Freiburg, St Maria Magdalena's Church, designed by Kister Scheithauer Gross Architekten, 2004

II. 26. Freiburg, kościół św. Marii Magdaleny, proj. Kister Scheithauer Gross Architekten, 2004



III. 27. Freiburg, St Maria Magdalena's Church, interior, designed by Kister Scheithauer Gross Architekten, 2004

II. 27. Freiburg, kościół św. Marii Magdaleny, wnętrze, proj. Kister Scheithauer Gross Architekten, 2004