

ARCHITEKTURA

CZASOPISMO TECHNICZNE  
TECHNICAL TRANSACTIONS

ARCHITECTURE

WYDAWNICTWO

POLITECHNIKI KRAKOWSKIEJ

8-A/2012

ZESZYT 30

ROK 109

ISSUE 30

YEAR 109

AGNIESZKA CHMIELEWSKA\*

**MIEJSCE I FUNKCJA OGRODÓW UŻYTKOWYCH W RÓŻNYCH ZAŁOŻENIACH  
OGRODOWYCH NA PRZYKŁADACH: PARKU REZYDENCJI KSIĄŻĄT  
RADZIWIŁŁÓW W NIEBOROWIE, OGRODU KSIĘCIA WALII KAROLA ORAZ  
OGRODU PLEBAŃSKIEGO PARAFII RZYMSKOKATOLICKIEJ W ŻELECHOWIE**

**PLACE AND FUNCTION OF UTILITARIAN GARDENS IN DIFFERENT ASSUMPTION  
BY EXAMPLE OF: PRINCES RADZIWIŁŁ'S RESIDENTIAL PARK IN NIEBORÓW,  
PRINCE OF WALES CHARLES'S GARDEN IN HIGHGROVE AND PARISH'S  
GARDEN OF ROMAN CATOLIC IN ŻELECHÓW**

Streszczenie

Ogrody użytkowe to miejsce przeznaczone do uprawy roślin użytkowych. Aby rozwinąć tę krótką definicję, na podstawie trzech ogrodów, które powstały na przestrzeni trzech wieków – XVIII, XIX i XX – w trzech różnych miejscach i okolicznościach, podjęto próbę zbadania, co je łączy, a co dzieli, jaka była geneza ich powstania, co przetrwało do chwili obecnej. Porównując spis roślin sporządzony w Nieborowie w 1774 roku, zapiski proboszcza parafii w Żelechowie z 1884 roku oraz notatki autorki wykonane podczas zwiedzania ogrodu w Highgrove w 1992 roku określono przykładowe gatunki roślin uprawiane w omawianych ogrodach, a także sposoby uprawy i cele, do których rośliny te były używane.

Słowa kluczowe: sztuka ogrodowa, ogrody użytkowe, ogród rezydencjonalny, ogród plebański, Nieborów, Highgrove

Abstract

Utilitarian garden are place designatet for cultivation of utilitarian plants. To branch out this short definition on the grounds of three gardens, which had arised for three ages – XVIII, XIX and XX – in three different places and circumstances, they were explored and tried to determine, what do they have in common and what affer them, what was their genesis, what survived to this day and what direction they head towards. Comparing list of plants done in Nieborów in 1774, jotting written by parson in Żelechów in 1884 and notes which had been taken during sightseeing of garden in Highgrove in 1992, exemplary cultivable plants species has been established in talked-about gardens but also ways of culture and objectives, the plants had been cultured.

Keywords: garden art, utilitarian gardens, residential garden, parish's garden, Nieborów, Highgrove

\* Mgr inż. Agnieszka Chmielewska, Muzeum w Nieborowie i Arkadii, Oddział Muzeum Narodowego w Warszawie.

## 1. WPROWADZENIE

W myśl podstawowej zasady uprawy ekologicznej, że „lepiej jest pracować z naturą niż przeciwko niej”<sup>1</sup>, człowiek od najdawniejszych czasów oswajał tę dziką naturę. Z czasem zaczął ją udoskonalać. Ewolucja „przygody” człowieka z przyrodą przebiegała według schematu: zbieractwo – rolnictwo – ogrodnictwo. Wtedy to chęć zaprezentowania innym swoich osiągnięć spowodowała konieczność stworzenia im odpowiedniej oprawy – narodziło się pojęcie sztuki ogrodowej.

Głównym celem sztuki ogrodowej było „zaspokojenie potrzeb estetycznych, przy równoczesnym uwzględnieniu korzyści użytkowych płynących z uprawy roślin”<sup>2</sup>. Stąd już tylko jeden krok do zdefiniowania pojęcia ogrodu użytkowego jako miejsca przeznaczonego do uprawy roślin użytkowych, czyli warzyw, ziół, drzew i krzewów owocowych, ale też roślin oleistych i kwiatów. Jednak nie możemy tego pojęcia ograniczyć tylko do miejsca. To także sposób eksponowania tych roślin, ich dobór i wartości estetyczne.

Oczywiście, ogromna różnorodność materiału roślinnego stwarza nieograniczone możliwości kompozycyjne. Istnieją jednak czynniki, które charakteryzują ogród użytkowy:

- a) użyteczność roślin, czyli podział według przeznaczenia – sady owocowe, jagodniki, winnice, warzywniki, szparagarnie, ogrody ziołowe, figarnie, ananasarnie, rosaria, pola lawendowe czy aleje słonecznikowe,
- b) użyteczność miejsca, czyli wartości rekreacyjne i ekologiczne,
- c) estetyczna oprawa, poprawna kompozycyjnie, zgodna z obowiązującymi trendami.

Niezależnie od historycznego okresu powstawania ogrodu te trzy czynniki stanowią jego kanwę.

Przyjrzyjmy się trzem ogrodom, powstałym na przestrzeni trzech wieków, w stuletnich odstępach czasu, w trzech kompletnie różnych miejscach i okolicznościach. Zostały wybrane właśnie z powodu tych różnic, ale po dokładnej analizie okazało się, że funkcje, jakie spełniały, były bardzo podobne. Bezpośrednimi powodami podjęcia próby takiej analizy było poznanie przez autorkę interesującego opisu procesu zakładania ogrodu plebańskiego w Żelechowie, wizyta w Highgrove Garden i wieloletnia praca w ogrodzie rezydencjonalnym w Nieborowie.

## 2. OPIS OGRODU UŻYTKOWEGO W PARKU NIEBOROWSKIM – STAN Z R. 1774

Najstarszy z nich to ogród opisany w 1774 roku, istniejący w parku pałacowym, w rezydencji Księżąt Radziwiłłów w Nieborowie.

„(...) Wedle pałacu ku wschodowi ogrodek przy murze białym zwany, drzewem owocowym espalier większą częścią porządnie zasadzony”<sup>3</sup>. Specyfikacja mówi nam o gatunkach drzew, ale też o ich formach i stanie zdrowotnym, np.: „Jabłonie... chore... 12, różnych... 102, pieremity... 21, Espalier... 80, razem... 215

Gruszki... różne dobre... 101, peremity... 56, Espalier... 61, ...razem... 218

Pomarańczowe małe, Ogrodnik mówi, że jego... 60”<sup>4</sup>.

Księga inwentarzowa podaje dalej: „Opisanie ogrodu włoskiego” – z podtytułem: „Włoszczyzny y warzywa rozne do kuchni zdatne”. Wymieniono tu 44 rodzaje warzyw i ziół („brokuli, karfiol, kopr rzymski i ordynaryjny, marchew 3 iaka, szatwija, bazylika, tymianek”<sup>5</sup>) oraz ananasy, arbuzy i melony. Następnie podaje skład roślin ogórków kwiatowe-

<sup>1</sup> W. Górski, *Ekologia w ogrodzie* (<http://poradnik.ogrodniczy.pl/ekologia-w-ogrodku-dlaczego-ekologia.php>).

<sup>2</sup> M. Siewniak, A. Miłkowska, *Tezaurus sztuki ogrodowej*, Warszawa 1998.

<sup>3</sup> Inwentarz 1774- rkp.

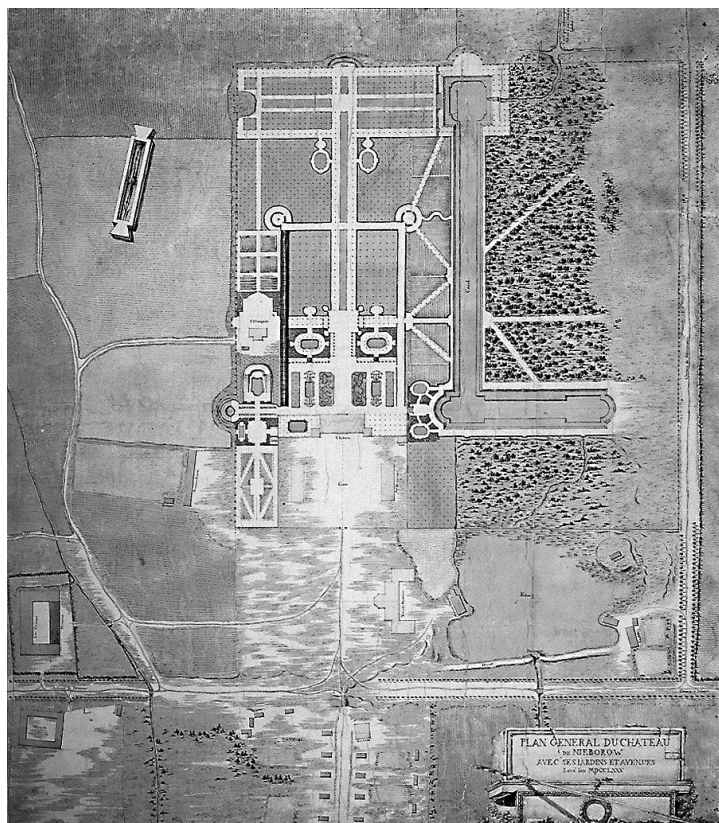
<sup>4</sup> *Ibidem*.

<sup>5</sup> *Ibidem*.

go, który także można nazwać użytkowym, jeśli weźmiemy pod uwagę jego rekreacyjny charakter i dostępność, a także wykorzystanie kwiatów do dekoracji wnętrz, stołów itp.

Ten ogród wśród współczesnych wzbudzał zachwyt, a jednocześnie zapewniał mnóstwo potrzebnych produktów całemu książęcemu dworowi: jabłka, gruszki, morele, śliwy, wiśnie, brzoskwinie, orzechy, winogrona. Nieborów posiadał własną ananasarnię i figarnię, na rabatach pyszniły się: „sałata różna”, jarmuż czerwony i zielony, „rzatkiew zimowa, letowa, miesięczna czerwona i biała, ...tartofle... i melonów 20 gatunków”<sup>6</sup>.

Różnorodność uprawianych roślin spowodowana była tym, że ogród przypałacowy musiał dostarczać tyle owoców i warzyw, aby zapewnić żywność mieszkańcom pałacu przez cały rok, a także umożliwić przygotowanie wystawnych przyjęć. Dlatego wśród rodzimych upraw pojawiły się ananasy, figi, karczochy i wielorakie ziola. Sprowadzono francuskie odmiany śliw i gruszy, hodowano morwy i nektaryny. Wszystkie te wspaniałe owoce towarzyszyły wyśmienitym potrawom podawanym na książęcych stołach. W niedługim czasie przyjęcia księżnej Heleny Radziwiłłowej miały zaślinać nakrapianymi sałatami („hodowanymi niczym kwiaty”), których wręcz domagał się car Aleksander I<sup>7</sup>.



II. 1. Sz.B. Zug, Plan generalny założenia pałacowo-ogrodowego w Nieborowie 1775 (foto A. Chmielewska, 2012)

III. 1. S.A. Zug, General plan of the palace and garden complex in Nieborów, 1775 (photo by A. Chmielewska, 2012)

<sup>6</sup> *Ibidem*.

<sup>7</sup> H. Muszyńska-Hoffmanowa, *O paniach z krainy szczęścia*, Łódź 1972.

Duża ich część trafiała do spiżarni w postaci kolorowych marmolad, marynat, wieńców suszonych owoców czy kandyzowanych smakołyków, które zimą przypominać miały wspaniałe nieborowskie ogrody.

Park zmieniał się na przestrzeni wieków i nie jest dziełem jednego planisty. Jednak wielce prawdopodobne jest, że to Szymon Bogumił Zug zaprojektował część użytkową na zamówienie księcia Michała Kazimierza Ogińskiego przed rokiem 1767<sup>8</sup>, a zrealizował to zamówienie w 1774 roku już dla księcia Michała Hieronima Radziwiłła<sup>9</sup>. Architekt zakomponował usytuowanie poszczególnych ogrodów w ogólnym planie całego parku: sad owocowy w kwaterach między szpalerami, a ogród francuski z ukazującymi się kolejno ogródkami (il. 1): kwiatowym, ziołowym, jagodowym, z karłowatymi odmianami drzew owocowych, przez amfiteatr ziemny, po oranżerię i 6 symetrycznych kwater inspektowych.

Mądre i świadome połączenie funkcji ozdobnej i użytkowej pozwalało odczuwać wrażenia estetyczne przez cały rok. Graficzny wizerunek bezlistnych szpalerów, ciężkie słomiane chochoły chroniące wrażliwe rośliny przed mrozem, owoce głogu, jarzębiny czy porzeczek celowo zostawiane dla głodnych ptaków – wszystko to stanowiło o szczególnym nastroju zimowego parku.

### 3. OGRÓD PLEBAŃSKI – ETAPY POWSTAWANIA

110 lat później, w 1884 roku, w Żelechowie, małym miasteczku guberni siedleckiej, nowy proboszcz tamtejszej parafii – ks. Konstanty Bieńkowski „(...) postanowił 1,5 morgową przestrzeń za plebanią zużytkować pod ogród owocowy (...)”<sup>10</sup>. Sama plebania to modrzewiowy dworek, znajdujący się na skraju skarpy o północnym nachyleniu: „Na pustym piaszczystym placu przed plebanią posadzono w klombach różne krzewy i drzewa zastaniające przed ciekawymi i natrętami, dające przytem cień, a nade wszystko miły dla oka widok”<sup>11</sup>. Pod skarpą na gruncie „zbyt niskim, zimnym i sapowatym, drzewa owocowe prosperować nie będą”<sup>12</sup>, twierdził poprzeczni proboszcz. Jednak ks. Bieńkowski, czy to ze świadomości, że parafia biedna i trudno będzie wyżywić mieszkańców plebanii, czy też z zamiłowania do ogrodnictwa, podjął decyzję, by „mokre niziny zasypywać, poziom gruntu podwyższyć”<sup>13</sup>. Po dwóch latach, kiedy okazało się, które odmiany znoszą to nienajlepsze przecież stanowisko, posadzono wreszcie „gatunki pospolite, po większej części letnie (...), na tarasie umieszczono karty, aby nie zastaniały z plebanii pięknego widoku na okolicę”<sup>14</sup>. Na górze tarasu rosły krzewy bzu – lilaka, jaśminowce, całe łany konwalii i paproci. To w ramie tych roślin ukazywał się stojącemu na najwyższym poziomie kwitnący sad owocowy. Z podwórza wiodła do ogrodu drewniana brama, za nią aż do linii olch prowadziła szeroka aleja wysadzana orzechami tureckimi, a „na piaszczystym wzgórku, zregulowanym i oparkanionym, posadzone zostały piękne gatunki wiśni (...) od warszawskiego ogrodnika Ulricha (...) na ścianie zaś budynku rozpięte są czarne wiśnie”<sup>15</sup>. Wśród drzew jabłoniowych znajdowała się alejka prowadząca z sadu na taras, wysadzana krzewami porzeczek i agrestu oraz szpaler malin, wśród nich taweczka.

<sup>8</sup> Projekt rozbudowy ogrodu regularnego w Nieborowie, przed 1767 r.

<sup>9</sup> Plan generalny S.B. Zuga, 1774 r.

<sup>10</sup> Ks. K. Bieńkowski, *Ceremoniał parafialny w kościele żelechowskim, z objaśnieniami administracyjno-ogólnymi i szkicem historyczno-chronologicznym od 1676 r. w II częściach. Cz. II, rozdz. 40 – Ogród plebański.*

<sup>11</sup> *Ibidem.*

<sup>12</sup> *Ibidem.*

<sup>13</sup> *Ibidem.*

<sup>14</sup> *Ibidem.*

<sup>15</sup> *Ibidem.*



II. 2. Ogród kuchenny w nieborowskim parku (foto A. Chmielewska, 2011)

III. 2. The Kitchen Garden in park of Nieborów (photo by A. Chmielewska, 2011)

„(...) Na górnym tarasie szparagi dobrze prosperują (...)”<sup>16</sup>. Ponieważ szparagarnia istniała jeszcze po osiemdziesięciu latach, należy sądzić, że rzeczywiście było to miejsce bardzo dobrze wybrane.

Jak podaje autor opisu ogrodu, „na rabatach rosną olbrzymie w różnych kolorach piwonie i barwne floksy, obadwa te kwiaty odpowiednie na bukiety dla przystrojania ołtarzy”<sup>17</sup>. To zdanie sprawia, że ogród kwiatowy okazuje się także ogrodem użytkowym. Zresztą w całym założeniu walory estetyczne przenikały się nawzajem z użytkowymi – u podnóża jabłoni stały się kobierce fiołków, którymi przystrajano wielkanocne potrawy, kuchenny ogródek za parnikiem otaczaly wysokie dalie, a za szparagarnią rosły na rabatach „sztamowe” róże i „krzaczaste lilie”. W tym ogrodzie nawet „średniej dobroci tąka”, na której wypasano plebańskie krowy, stanowiła piękną, złoczącą się mniszkami plamę, „z kępą bujnej olszyny oszczędzanej przeze mnie, nie tylko dla pięknego widoku, ale jako ostona od północnych wiatrów” – jak pisze ks. Bieńkowski<sup>18</sup>. Dopelnieniem ogrodu były zagony kapusty, jakże malownicze, w różnych odcieniach zieleni i fioletu, a przecież sadzonych nie dla urody, ale dlatego, że była „chętnie nabywana przez włościan, dla swych zalet długiego konserwowania się”<sup>19</sup>.

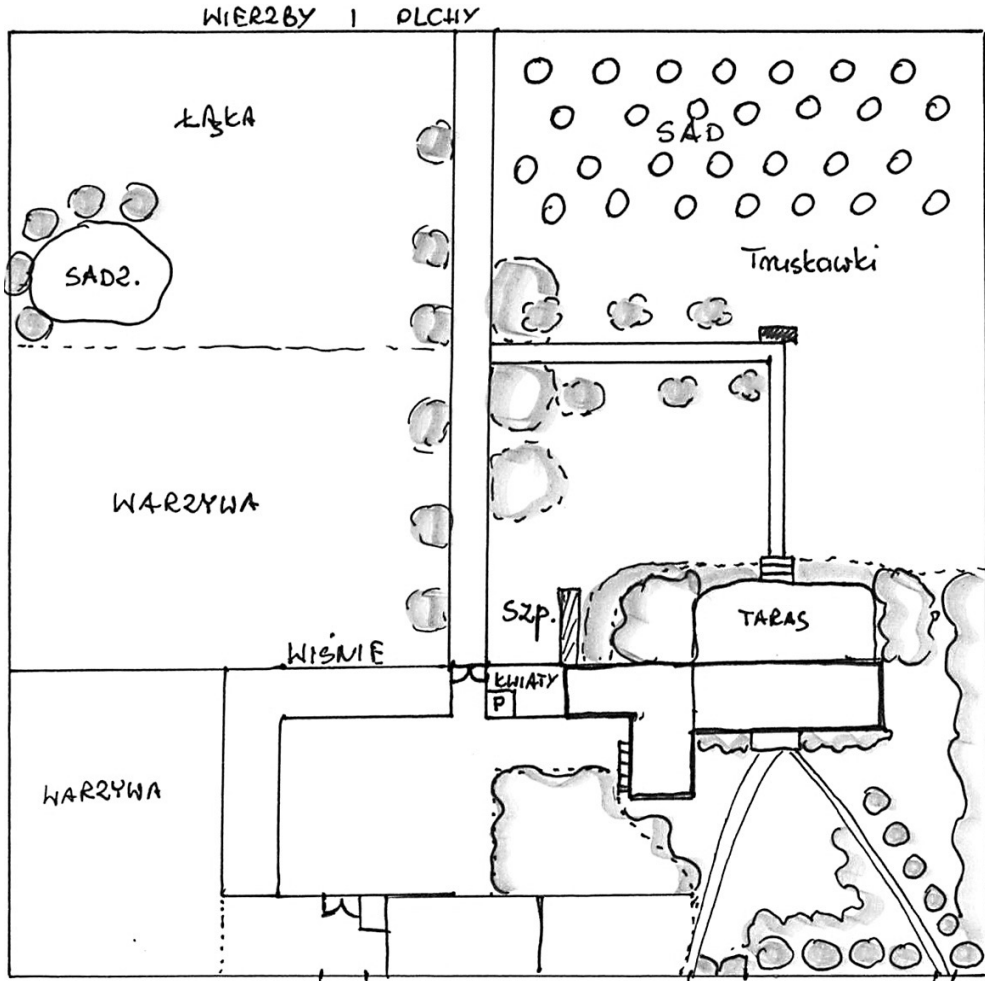
<sup>16</sup> *Ibidem*.

<sup>17</sup> *Ibidem*.

<sup>18</sup> *Ibidem*.

<sup>19</sup> *Ibidem*.

Ten ogród stworzył ksiądz – ogrodnik amator, ale jego dzieło spełniło wszystkie trzy postawione warunki: użytkowość roślin, użyteczność miejsca, estetykę i poprawność kompozycji. Ogród cieszył oczy, dawał możliwość wyciszenia się i skupienia na modlitwie, żywił.



Il. 3. A. Chmielewska wg relacji słownej B. Maszkiewicz, *Ogród plebański w Zelechowie*, 2012

Ill. 3. Chmielewska according to ward relation B. Maszkiewicz, *The parish's garden in Zelechów*, 2012

#### 4. KITCHEN WALLED GARDEN – OGRÓD EKOLOGICZNY

Trzeci z omawianych ogrodów powstał ok. 1982 roku w Anglii, w hrabstwie Gloucester, na terenie posiadłości Highgrove, należącej do księcia Walii Karola.

Księżę okazał się zapalonym ogrodnikiem i wiele czasu poświęcił na projektowanie ogrodów, wprowadzając w nich ekologiczny model gospodarowania. Idea jego ogrodu przede wszystkim polegała na obronie rodzimej flory i fauny przed cywilizacją.

W kompleksie ogrodowym powstał „Ogród kuchenny za murem”. Jest to specyficzne miejsce – z jednej strony dominuje forma i kolor – ściśle wytyczone linie alejek i zagonów, jabłoniowa pergola, rozłożysty arcydzięgiel, pochylający się nad obwódkami z oregano i macierzanki, kolorowe liście sałat w równiutkich rzędach. Są tu duże szklarnie i inspekty, w których wiosną wysiewa się warzywa i kwiaty do ozdabiania domu księcia. Dla równowagi rośliny uprawiane w tym cudownym miejscu są proste i banalne: cebule, kapusty, pory, ziemniaki. Tylko oprawę mają taką piękną<sup>20</sup>. Pergole obsadzone są pachnącym groszkiem, a w szklarniach cieszą oczy kolekcje storczyków, fiołków i pelargonii.

Podstawowa zasada ogrodnictwa ekologicznego stosowana w ogrodach Highgrove brzmi: nawozić glebę, a nie rośliny! Nie stosuje się też żadnych środków chemicznych. Wszystkie chwasty są zwalczane mechanicznie<sup>21</sup>.

Książę obecnie uznawany jest za niekwestionowanego specjalistę w tej dziedzinie, choć 30 lat temu był kompletnym dyletantem. W 1993 roku napisał w swojej książce *Highgrove: Portrait lata* – „Trudno było się dowiedzieć, od czego zacząć, a ja nie wiedziałem nic na temat praktycznych aspektów ogrodnictwa”<sup>22</sup>. Ale książę skorzystał z pomocy ekspertów. Współpraca ta zaowocowała powstaniem wspaniałych ogrodów Highgrove. „On w tym ogrodzie rzeczywiście pracuje, co dobrze widać po jego czerwonych i odmrożonych rękach” – powiedziała Jolanta Kwaśniewska po wizycie w książęcej posiadłości<sup>23</sup>.

Następnym krokiem w ogrodniczej karierze księcia było otworenie eleganckiego warzywniaka na głównej ulicy pobliskiego miasteczka Tetbury. W sklepie tym można kupić sezonowe gatunki warzyw, sok jabłkowy, pikle, miody, musztardy i dżemy<sup>24</sup>. Czyli wszystko to, co zapobiegliwa ochmistrzyńi dworu w Nieborowie i gospodyni księdza w Żelechowie, pieczętówicie przygotowywały z owoców i warzyw ze swoich ogrodów, wytwarzane jest w gospodarstwie księcia Karola i sprzedawane w jego sklepie.

Ogród kuchenny rozrósł się do trzech ogromnych gospodarstw, a Walled Kitchen Garden stanowi ich wizytówkę.

## 5. STAN PRZETRWANIA

A co przetrwało z omawianych przez nas ogrodów? Jak obecnie wygląda 230-letni ogród w Nieborowie, 130-letni w Żelechowie i 30-letni w Highgrove?

Z nieborowskich ogrodów użytkowych pozostał niezmiennie w tym samym miejscu tylko jeden – ogród inspektowy. Jeszcze istnieje i choć drewniane inspekty zamieniono na betonowe belgijki, to produkcji rozsady do obsadzania rabat parkowych nie przerwała nawet wojna. Wprawdzie we wrześniu 1939 r. zanotowano straty: „(...) przez uciekinierów i wojska zostały zerwane wszystkie owoce (...), powybijano przy inspektach szyb ok. 50, porozjeżdżano 3 zagony bratków, ok. 300 hortensji (...)”<sup>25</sup>. Mimo to już w następnym roku zamówienie na nasiona obejmuje 43 pozycje warzyw i 24 kwiatów<sup>26</sup>.

14 lat temu zaranżowano ogród kuchenny z podziatem na ogródek ziołowy, jagodowy, warzywny i kwiatowy. Jak dawniej rosł w nim kartowe jabłonie. Pozostał jeszcze fragment XIX-wiecznego sadu z posadzoną obok młodą, ale ze starych odmian: Malinówki, Kronselki, Renety. I wciąż w corocznych spisach uprawianych roślin powtarzają się: ananasy, melony, sałaty różne, kopry...

<sup>20</sup> Notatki własne autorki, 2002.

<sup>21</sup> *Ibidem*.

<sup>22</sup> <http://www.princeofwales.gov.uk/>.

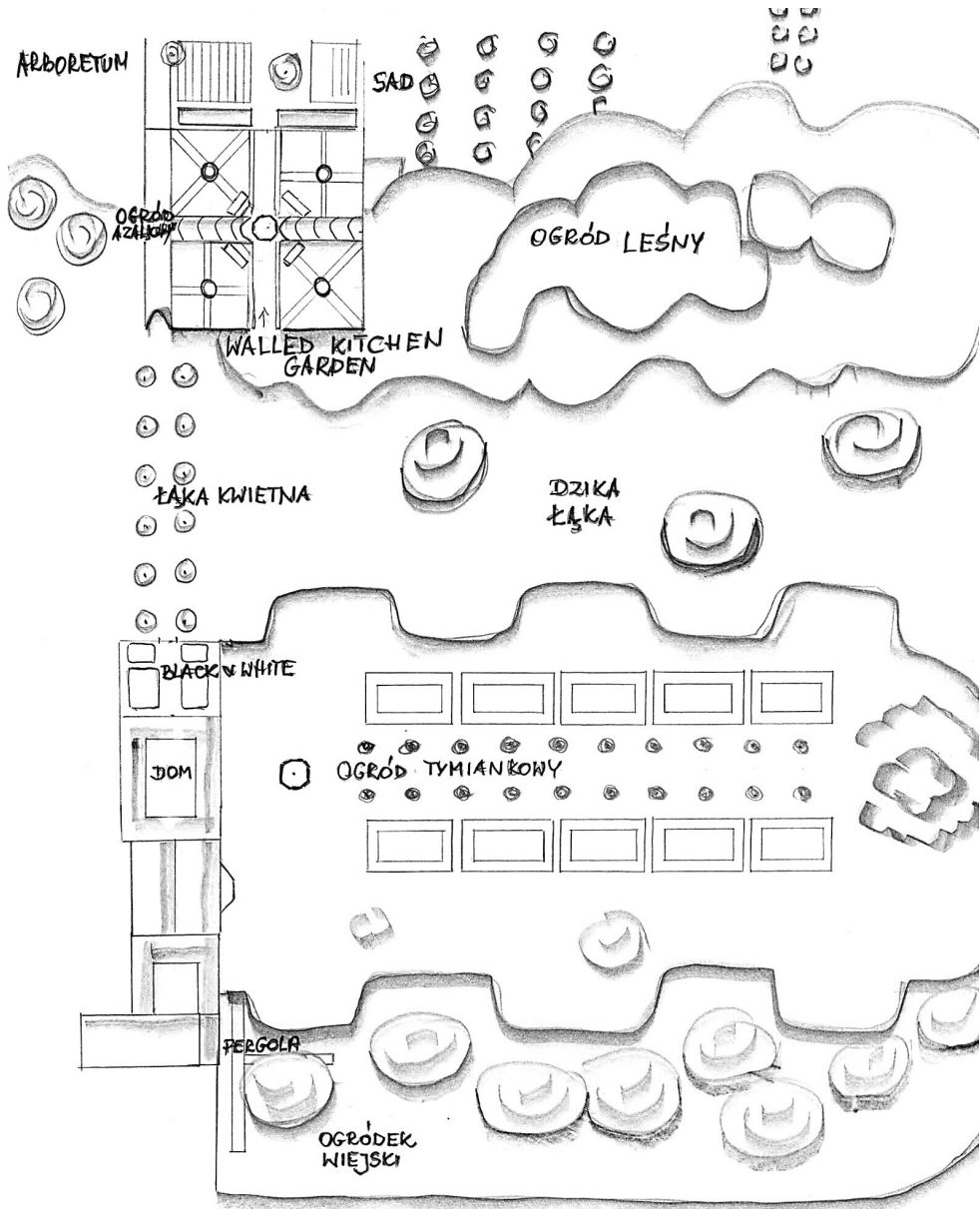
<sup>23</sup> J. Niziukiewicz, *Rozmowa z Jolantą Kwaśniewską* (<http://wiadomosci.onet.pl/tylko-w-onejcie/kwasniewska-wspominala-diane-i-spotkanie-z-krol,1,5019066,wiadomosc.html>).

<sup>24</sup> <http://wiadomosci.onet.pl/kiosk/swiat/ksiazecy-warzywniak,1,3345933,wiadomosc.html>.

<sup>25</sup> E. Kotlarski, *Sprawozdanie z ogrodu pałacowego za czas od IX do XII 1939 – rkp.*

<sup>26</sup> E. Kotlarski, *Zestawienie nasion ogrodu pałacowego na rok 1941/42 – rkp.*

W ogrodzie żelechowskim na skutek działań wojennych doszło do podobnych zniszczeń: ciężkie tabory z amunicją rozjechały zagony warzyw i kwiatów, połamały krzewy porzeczek. Ale po wojnie kolejni gospodarze zadbali o przywrócenie funkcjonalności sadu i warzywnika, posadzili nowe kwiaty. Na tarasach znowu pojawiły się paprocie, hosty i konwalie. Od kilkunastu lat tego ogrodu już nie ma – pozostał tylko jego opis.



II. 4. A. Chmielewska, Ogród Kuchenny i Ogród Tymiankowy w Highgrove, 2002 – szkic z natury

III. 4. A. Chmielewska, Walled Kitchen Garden and Thyme Walk in Highgrove, 2002 – sketch from nature



Trzeci – Highgrove – jest w szczytowej formie. 30 lat to akurat tyle, by rośliny trwale wyrosły na piękne okazy, a mądry ogrodnik doprowadził je do perfekcji. Ponoć książę nie oszczędza na niczym i sprowadza do Highgrove unikalne rośliny i najbardziej utalentowanych ogrodników.

Ogród ten pełni nieocenioną funkcję edukacyjną – od możliwości zwiedzania (jest to rezydencja prywatna), przez sklep warzywny w Tetbury, aż po szeroko zakrojoną akcję reklamową i badania naukowe z dziedziny botaniki, genetyki i fizjologii roślin. „Ogrody księcia to coś więcej niż enklawa chroniąca przed zgiełkiem miasta – są one wyrazem filozofii życia”<sup>27</sup>, a książę Karol został nazwany „ekologicznym księciem”.

## 6. PODSUMOWANIE

Jak widać, sztuka ogrodowa jest czymś więcej niż tylko łączeniem roślin z innymi roślinami i zaprojektowanymi elementami otoczenia. „Rośliny rozwijają się, kiedy do- gląda ich ogrodnik” – pisze Penelope Hobhaus, ale jednocześnie dodaje, że „pozostajemy całkowicie uzależnieni od współdziałania z naturą, o ile to ma być współpraca, a nie szamotanina”<sup>28</sup>. Lorraine Harrison w podręcznym przewodniku *Jak czytać ogrody* ostrzega: „Ogrody użytkowe to przede wszystkim miejsca pracy, a nie przyjemnego i beczynowego spędzania czasu. Ale są także miejscem schronienia”<sup>29</sup>.

## LITERATURA

- BIEŃKOWSKI K., *Ceremoniał parafialny w kościele żelechowskim z objaśnieniami administracyjno-ogólnymi i szkicem historyczno-chronologicznym od 1676 r. w dwóch częściach*. Rkp.
- CHMIELEWSKA A., *Notatki z podróży do Anglii*, 2002 r. Rkp.
- GÓRSKI W., *Ekologia w ogrodzie* (<http://poradnikogrodniczy.pl/ekologia-w-ogrodku-dlaczego-ekologia.php>).
- HARRISON L., *Jak czytać ogrody*, Warszawa 2010.
- HOBHOUSE P., *Historia ogrodów*, Warszawa 2005.
- Inwentarz dóbr nieborowskich 1774, MNA, Rkp. nr 175.
- KOTLARSKI E., *Sprawozdanie z ogrodu pałacowego za czas od września do grudnia 1939 r.* Rkp.
- KOTLARSKI E., *Zestawienie nasion ogrodu pałacowego na rok 1941/42*. Rkp.
- MUSZYŃSKA-HOFFMANOWA H., *O paniach z krainy szczęścia*, Łódź 1972.
- NIZINKIEWICZ J., *Rozmowa z Jolantą Kwasniewską* (<http://wiadomości.onet.pl/tylko-w-onecie/kwasniewska-wspomina-lady-diane-i-spotkanie-z-krol,1,5019066,wiadomosc.htm/>).
- PIWKOWSKI W., *Nieborów*, Warszawa 2005.
- SIEWNIAK M., MITKOWSKA A., *Tezaurus sztuki ogrodowej*, Warszawa 1998.
- ZUG Sz.B., *Plan General du Cateau de Nieborów avec ses jardins et avenues Level'an*, MDCCXXV, Plan generalny Zuga 1775, rys. tuszem i akw. 98,6 x 87,5.
- ZUG Sz.B., *Projekt rozbudowy ogrodu regularnego w Nieborowie, przed 1767 r.*, rys. tuszem i akw. 84,5 x 74,0, MNA nr inw. 5596.
- Książę Karol – pasjonat ogrodnictwa ekologicznego* (<http://www.gardena.com/pl/garden-life/ksiazke-karol-pasjonat-ogrodnictwa-ekologicznego/>).

<sup>27</sup> <http://www.gardena.com/pl/garden-life/ksiazke-karol-pasjonat-ogrodnictwa-ekologicznego/>.

<sup>28</sup> P. Hobhaus, *Historia ogrodów*, Warszawa 2005, s. 8-9.

<sup>29</sup> L. Harrison, *Jak czytać ogrody*, Warszawa 2010, s. 37.

*Książęcy warzywniak* (<http://wiadomości.onet.pl/kiosk/swiat/ksiazęcy-warzywniak,1,3345933,wiadomość.html>).

*Ogród Księcia Karola w Highgrove* (<http://www.angielskieogrody.com.pl/?p=1&s=2>).  
*The Prince of Wales* (<http://www.princeofwales.gov.uk/>).