

PIOTR KULESZA*

ZIELEŃ W MIASTACH ŚREDNIOWIECZNYCH W DZIEŁACH MALARSTWA NIDERLANDZKIEGO XV WIEKU

GREEN AREAS IN THE MEDIEVAL CITIES IN 15TH CENTURY NETHERLANDISH PAINTING

Streszczenie

Malarsstwo niderlandzkie XV w. to nie tylko dzieła sztuki, to także nieocenione źródło informacji o średniowiecznych realiach. Obrazy o treści religijnej, rzadziej świeckiej, obok ukrytego języka symbolu dostarczają wielu cennych wiadomości nie tylko historykom sztuki, ale również przyrodnikom. Pozwalają zapoznać się z ówczesną rzeczywistością, która uchwycona została przez artystów w sposób prawdziwy. Niniejszy artykuł obejmuje badania nad szeroko pojmowaną zielenią w miastach, odzwierciedloną na sześciu wybranych przykładach malarsstwa niderlandzkiego XV w. Są to zarówno czytelne kompozycje ogrodowe, jak i różnego rodzaju tereny zieleni wpisane w strukturę urbanistyczną. Tekst stanowi próbę określenia ich układu kompozycyjnego oraz pełnionej funkcji w krajobrazie miejskim.

Słowa kluczowe: średniowieczne ogrody miejskie, ogrody publiczne, parki miejskie, krajobraz miejski, malarsstwo niderlandzkie XV wieku

Abstract

The fifteenth century Netherlandish painting is not only a work of art is also an invaluable source of information about medieval realities. Paintings of religious and secular content, beside the hidden language of symbols provide a variety of messages, not only for art historians but also to naturalists. They allow see the reality of that time which is shown very real by artists.

This article presents a study of medieval urban green areas reflected on the six selected examples of the 15th-century Netherlandish paintings. They are both gardens compositions and all kinds of green areas included in the urban structure. It is attempt to determine their composition and functions in the urban landscapes.

Keywords: medieval town garden, public garden, town parks, urban landscape, 15th-century Netherlandish paintings

* Dr inż. Piotr Kulesza, Katedra Ochrony Przyrody, Wydział Matematyczno-Przyrodniczy, Katolicki Uniwersytet Lubelski Jana Pawła II.

1. TERENY ZIELENI KOMPONOWANEJ W MIASTACH ŚREDNIOWIECZNYCH

Współczesna wiedza na temat średniowiecznych miast w Europie jest coraz większa¹. Wciąż jednak pojawiają się nowe pytania o ich strukturę przestrzenną, w tym także o rolę zieleni w całym układzie urbanistycznym. Dotychczasowe studia dowodzą, że już od wczesnego średniowiecza na obszarze wielu miast europejskich istniały tereny o charakterze ogrodowym. Dotyczy to zarówno miast z czasów osadnictwa rzymskiego, jak i tych zupełnie nowych². Początkowo ogrody miejskie miały charakter wyłącznie użytkowy, dostarczając niezbędnej żywności³. Z czasem przestrzenie te traktowano jako rodzaj gruntów rezerwowych pod przyszłą rozbudowę miasta⁴. Następnie przyjęły funkcję ozdobną, o czym świadczy wzmianka z Paryża, gdzie na przełomie IX i X w. w południowej części „Cité” pojawiły się samodzielne lub powiązane z budowlami świeckimi ogrody dekoracyjne⁵.

W XII i XIII w. tereny zieleni w miastach stopniowo się kurczyły. Centra były zabudowywane kosztem ogrodów, które przenoszono bliżej murów obronnych lub na przedmieścia. Dalej jednak zaznaczały swoją obecność, o czym świadczy plan Paryża z XIII w., na którym odnaleźć można wiele ogrodów przydomowych. Wśród nich są też założenia profesorów Sorbony⁶ i ogród przy katedrze Notre-Dame. Niestety, po roku 1250 powierzchnia ogrodów paryskich szybko zmalała na rzecz coraz gęstszej zabudowy⁷.

W XIV w. ogrody nadal towarzyszyły miejskim zamkom, klasztorom, gildiom i domom mieszkalnym. Potwierdzeniem tego może być Hôtel de Saint Pol w Paryżu, czyli rezydencja króla Francji Karola V, przy której znajdował się 8-hektarowy ogród. Mimo że uzupełniał tylko siedzibę feudalną, stanowił ważny element całego miasta⁸. Kompleks ten wpisany w istniejący już układ ulic Paryża nie był pojedynczą zwartą przestrzenią, lecz bogato wyposażonym zespołem ogrodów⁹.

Ogrody mieszczan i rzemieślników były znacznie mniejsze i skromniejsze¹⁰. Ich obecność w bezpośrednim sąsiedztwie domów potwierdzają dokumenty z XIV w. dotyczące sprzedaży gruntów, gdzie pojawia się określenie *domum areum et hortorum*¹¹. Ogrody te znajdowały się najczęściej w podwórzach budynków mieszkalnych, ukryte za wysokimi murami¹². Czasami umieszczane były z tyłu domu i sąsiadowały z ogrodami posesji położonych przy równoległej ulicy. Takie rozwiązanie potwierdza dokument sądowy z 1380 r. z Wormacji, gdzie graniczące ogrody dzieliła drewniana ściana.

¹ Historię rozwoju europejskich układów w urbanistycznych w świetle współczesnych badań przedstawia L. Benevolo, *Miasto w dziejach Europy*, tłum. H. Cieśla, Warszawa 1995, s. 37-114.

² D. Hennebo, A. Hoffman, *Geschichte der Deutschen Gartenkunst. Gärten des Mittelalters*, t. 1, Hamburg 1962, s. 164.

³ R. Sennett, *Ciało i kamień. Człowiek i miasto w cywilizacji zachodu*, tłum. M. Konikowska, Gdańsk 1996, s. 144-145.

⁴ D. Hennebo, A. Hoffman, *op. cit.*, s. 164.

⁵ R. Sennett, *op. cit.*, s. 144-145.

⁶ D. Hennebo, A. Hoffman, *op. cit.*, s. 165.

⁷ R. Sennett, *op. cit.*, s. 144-145.

⁸ P. Hobhouse, *Historia ogrodów*, przeł. B. Mierzejewska, E. Romkowska, Warszawa 2005, s. 117.

⁹ J. Harvey, *Medieval gardens*, London 1981, s. 92.

¹⁰ B. Stępniewska, *Kompozycja zieleni, Cz. 2: Średniowiecze*, Wrocław 1993, s. 95.

¹¹ D. Hennebo, A. Hoffman, *op. cit.*, s. 165.

¹² B. Stępniewska, *op. cit.*, s. 95.

Ogrody mieszczańskie znacznie częściej towarzyszyły domom, które sąsiadowały z przepływającą przez miasto rzeką lub stykały się z murami obronnymi¹³. Przykładem może być XIII-wieczny Londyn, gdzie mieszkańcy domów zlokalizowanych nad Tamizą posiadali małe ogrody. Podobnie było w Paryżu i Madrycie¹⁴.

Ogrody mieszczan pod względem wyposażenia wzorowały się na kompozycjach zamkowych. W związku z tym ich niewielką przestrzeń wypełniały czworoboczne rabaty, w których znajdowały się rośliny¹⁵. Często dla wygody umieszczano stół lub ławę¹⁶. W większych ogrodach spotykana była również altana¹⁷, która przybierała postać przyściennej drewnianej kratownicy¹⁸.

W XV w. brak miejsca w miastach i rosnąca chęć posiadania ogrodów zmusiła mieszczan do wykupywania gruntów poza ścisłą linią murów obronnych. W ten sposób rozpoczął się rozwój kompleksów podmiejskich. Takie ogrody były już rozleglejsze, a ich wyposażenie bardziej rozbudowane¹⁹.

Jak podaje Hennebo, w miastach średniowiecznych północnej Europy nie było na ogół świadomości wkomponowanej publicznej przestrzeni ogrodowej. Wszystkie wysiłki na rzecz ogrodnictwa miejskiego skupiały się przede wszystkim w rękach prywatnych²⁰. Rolę przestrzeni rekreacyjnej spełniały swoistego rodzaju łąki kwietne otaczające miasto²¹. Nosiły one nazwę *pratun* i były obszernymi spacerowymi łąkami, uzupełnianymi w małą architekturę i elementy wodne. Przestrzenie te służyły rozrywkom mieszczan²².

2. ZIELEŃ W MIASTACH NA WYBRANYCH OBRAZACH

Badania przeprowadzono na sześciu wybranych obrazach mistrzów malarstwa niderlandzkiego XV w. Analizą objęte zostały te dzieła, które najlepiej ukazują miasto i jego układ przestrzenny. Uwzględnione zostały wszystkie tereny zieleni uchwycone przez malarzy zarówno w mieście, jak i krajobrazie podmiejskim.

W malarstwie niderlandzkim XV w. sceny poszczególnych obrazów rozgrywają się często na tle krajobrazów miejskich lub podmiejskich²³. Należy jednak pamiętać, że są one niekiedy wyidealizowane i tylko częściowo prezentują ówczesną rzeczywistość. W związku z tym namalowane przez artystów miasta odzwierciedlają zarówno te

¹³ D. Hennebo, A. Hoffman, *op. cit.*, s. 164.

¹⁴ L. Majdecki, *Historia ogrodów*, t. 1, Warszawa 2008, s. 86.

¹⁵ B. Stępniewska, *op. cit.*, s. 95.

¹⁶ M. Siewniak, A. Miłkowska, *Tezaurus sztuki ogrodowej*, Warszawa 1998, s. 142.

¹⁷ R. Sennett, *op. cit.*, s. 144-145.

¹⁸ P. Kulesza, *Altany ogrodowe na przestrzeni dziejów, [w:] Architektura ogrodowa obiekty architektoniczne w kompozycjach ogrodowych – historia i współczesność*, A. Miłkowska, Z. Mirek, K. Hodor (red.), Kraków 2007, s. 135-146.

¹⁹ D. Hennebo, A. Hoffman, *op. cit.*, s. 169.

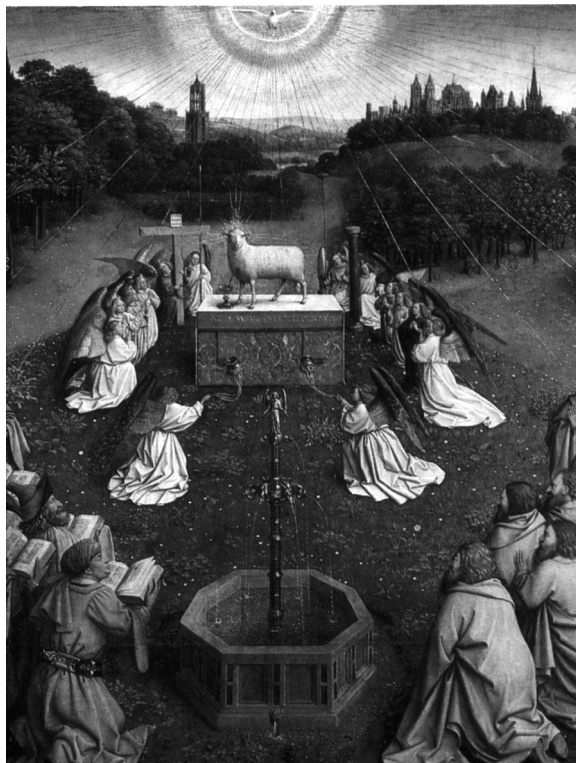
²⁰ *Ibidem*, s. 177.

²¹ M. Szafrńska, *Wirydarz: Słowa, forma treść*, „Teki Komisji Urbanistyki i Architektury” t. XXVII, Kraków, 1995, s. 121-133.

²² M. Siewniak, A. Miłkowska, *op. cit.*, s. 201.

²³ Dokładnych analiz namalowanych struktur urbanistycznych dokonała profesor Urszula M. Mazurczak, która nie tylko ukazała symboliczny fenomen miasta w sztuce, ale również rozpoznała istniejące w rzeczywistości obiekty, a nawet całe struktury urbanistyczne. U.M. Mazurczak, *Miasto w pejzażu malarskim XV wieku. Niderlandy*, Lublin 2004.

istniejące realnie, jak również te całkowicie wyobrażone, nawiązując do ich średnio-wiecznego ideału, czyli Niebiańskiej Jerozolimy. Część z nich ukazana jest w większej całości w znacznym oddaleniu, inne zaś są tylko ograniczone do ich fragmentów.



Il. 1. Jan van Eyck, fragment Ołtarza Gandawskiego, 1432; Gandawa, katedra św. Bawona

III. 1. Jan van Eyck, detail of The Ghent Altarpiece, 1432; Ghent, Saint Bavo Cathedral

Przestrzeń podmiejską o charakterze ogrodowym prezentuje Jan van Eyck w scenie *Adoracji Baranka Mistycznego*, tzw. Ołtarzu Gandawskim²⁴. Takie przypuszczenia potwierdza Penelope Hobhouse, która zauważa, że namalowany krajobraz wyraźnie nawiązuje do parku, który przypomina łąkę kwiatną²⁵. Obszar ten obejmuje bowiem murawę otoczoną ze wszystkich stron zwartą roślinnością. Pośrodku znajduje się ozdobna fontanna (il. 1). Sama roślinność również sugeruje, że jest to raczej fragment sztucznie wykreowanego miejsca niż naturalnego krajobrazu. Wśród roślin rozpoznać bowiem można zarówno gatunki dziko rosnące w Europie, jak i te egzotyczne²⁶. Choć namalowane rośliny nie tworzą typowej rabaty, to ich lokalizacja przypomina element sztucznie stworzony przez człowieka. Także dobór gatunkowy bliższy jest ogro-

²⁴ Gandawa, katedra św. Bawona, 1432.

²⁵ P. Hobhouse, *op. cit.*, s. 110.

²⁶ P. Kulesza, *Szata roślinna w krajobrazach malarstwa niderlandzkiego XV wieku. Identyfikacja botaniczna roślin na wybranych obrazach*, Lublin 2011, s. 99-122.

dom niż naturze. Potwierdza to również obecność drewnianej konstrukcji, na której rozpięte są pędy winorośli. Opisana przestrzeń, mimo że nie posiada bezpośrednio łącznika komunikacyjnego, jest wyraźnie połączona ze strukturą urbanistyczną przez sylwetki miast ukazanych w oddali.

Inny niż opisany wyżej kompleks podmiejski przedstawia tablica Jacquesa Daret'a *Nawiedzenie św. Elżbiety*²⁷. Po lewej stronie tego obrazu, w tle religijnego zdarzenia, widoczne jest miasto połączone z przedmieściem, w którym dostrzec można czytelnie wyznaczoną przestrzeń ogrodową (il. 2). Jest to prawdopodobnie sad, o czym świadczą namalowane drzewa. Ich wygląd sugeruje, że są to różnego gatunku drzewa owocowe w fazie kwitnienia lub owocowania. Wskazuje na to fakt, że część z nich ma wyraźnie biało i różowo nakrapiane korony, inne zaś posiadają czerwone cętki na ciemnozielonym tle liści. Również ich pokrój i rozmiary potwierdzają powyższe przypuszczenia. Drzewa te nie rosną w ściśle określonym układzie kompozycyjnym. Zajmują swobodnie przestrzeń ogrodu, którego geometryczne zarysy wyznaczają linie zabudowy oraz żywopłoty. Te ostatnie utworzone są prawdopodobnie ze swobodnie rozrośniętych krzewów liściastych. Wyraźnie wydziela on cały ogród z otaczającego krajobrazu. Jednocześnie ich niewielka wysokość zapewnia powiązanie widokowe z okolicznymi terenami. Uzupełnieniem tej swoistej granicy są drzewa, które znajdują się w linii żywopłotów i swoją wysokością znacznie odbiegają od pozostałych. Namalowany sad nie posiada wyznaczonych ścieżek, małej architektury i elementów wodnych. Jego wystrój uzupełnia jedynie murawa pokryta kwiatami oznaczonymi za pomocą licznych kolorowych plamek farby.



Il. 2. Jacques Daret, *Nawiedzenie św. Elżbiety*, 1434-1435 (fragment); Berlin, Die Staatlichen Museen

III. 2. Jacques Daret, *The Visitation*, 1434-1435 (detail); Berlin, Die Staatlichen Museen

Doskonałym przykładem prezentującym panoramę miasta jest obraz Jana van Eycka *Madonna kanclerza Rolin*²⁸. Artysta, dzięki nowatorskiemu ułokowaniu pierwszoplanowej sceny religijnej na podwyższonej loggi, uchwycił nie tylko strukturę

²⁷ Berlin, Die Staatlichen Museen zu Berlin – Gemäldegalerie, 1434-1435. Datowanie i analizy dotyczące tego artysty zob. S. Kemperdick, *Rogier van der Weyden (1399/1400-1464)*, Köln 1999, s. 12-20.

²⁸ Paryż, Luwr, 1435.

urbanistyczną metropolii, ale również towarzyszącą jej zielenią. Po prawej stronie obrazu widoczna jest zwarta zabudowa miejska z dominującą w niej gotycką katedrą. Roślinność w tej części metropolii jest znacznie ograniczona. Nie widać zarysów koron drzew, a tym bardziej konkretnych kompozycji ogrodowych. Jedyne na wzgórzu za miastem dostrzec można pola i łąki poprzedzielane miedzami. Niewątpliwie tereny te stanowią użytkowe zaplecze miasta. Za wieżą katedry zauważyć można także niezabudowaną przestrzeń otoczoną murami (il. 3). Jest to prawdopodobnie obszar podmiejski, który na skutek rozbudowy miasta został do niego dołączony²⁹. Być może do czasu jego zabudowania znajdowały się tam miejskie ogrody. Po lewej stronie rzeki miasto wydaje się bardziej swobodne. Jego układ urbanistyczny tworzy niewielki plac na skrzyżowaniu dwóch ulic (il. 4). Przestrzeń tego skweru wyznacza zbliżony do trapezu kształt murawy i rozłożysta korona drzewa, w cieniu którego gromadzą się przechodnie. Nie widać tam żadnego elementu ogrodowego, jak chociażby ogrodzenia czy też ławy darniowej. Bliżej wyjazdu z przedmieścia dostrzec można jeszcze jedną zieloną plamę. Prawdopodobnie jest to również pojedyncze drzewo liściaste, stojące na kolejnym rozdrożu. Innym rodzajem zieleni tej części metropolii jest roślinność przy domach umieszczonych bezpośrednio nad brzegiem rzeki. Są to prawdopodobnie wyobrażenia ówczesnych ogrodów przydomowych. Ukryte za wysokimi murami drzewa i krzewy wypełniają działki znacznie większe od tych namalowanych wewnątrz miasta. Tu również artysta nie przedstawił szczegółowo wizji ogrodowej, ograniczając się do samej roślinności. W bocznej części analizowanego układu urbanistycznego widać wyraźnie opactwo i otaczające je ogrody. Mimo że są one częścią klasztoru, współtworzą zielenią miejską, sąsiadując z jedną z ulic przedmieścia. Warty odnotowania jest także krajobraz, który znajduje się powyżej zabudowy miejskiej. Tworzą go lasy i pola uprawne, ale przede wszystkim winnice z charakterystyczną organizacją przestrzenną³⁰.



Il. 3. Jan van Eyck, *Madonna z kanclerzem Rolin*, 1435 (fragment); Paryż, Luwr

Ill. 3. Jan van Eyck, *The Virgin of Chancellor Rolin*, 1435 (detail); Paris, Musée du Louvre

²⁹ U.M. Mazurczak, *op. cit.*, s. 106-107.

³⁰ *Ibidem*, s. 108.



II. 4. Jan van Eyck, *Madonna z kanclerzem Rolin*, 1435 (fragment); Paryż, Luwr

III. 4. Jan van Eyck, *The Virgin of Chancellor Rolin*, 1435 (detail); Paris, Musée du Louvre

Inne miasto, w którym dostrzec można ślady zieleni, znajduje się w dziele Petrusa Christusa *Madonna Exeter*³¹. Tu również artysta wykorzystał panoramę miasta jako tło pierwszoplanowej sceny o charakterze religijnym. W przeciwieństwie jednak do poprzedniego analizowanego obrazu prezentowane miasto nie jest aż tak rozbudowane. Niemniej jednak posiada ono w swojej strukturze urbanistycznej wyraźny element ogrodowy. Jest to niewielki skwer zlokalizowany w centralnej części obrazu (il. 5). Kompleks ten obejmuje przestrzeń o prostokątnych zarysach, na której znajdują się cztery liściaste drzewa o kulistych koronach. Wyrastają one swobodnie z brunatnozielonej murawy, która poprzecinana jest jasnymi ścieżkami. Trudno stwierdzić, czy układ owych ścieżek odzwierciedla jakiś zaplanowany układ kompozycyjny. Inną wiadomą jest jasnobłękitna plamka u zbiegu dróg w dolnej części placu. Być może sugeruje ona obecność niewielkiego oczka wodnego lub też studnię. W pozostałej części namalowanego miasta dostrzec można liczne zielone plamy wystające ponad dachy budowli. Są to zapewne drzewa i krzewy rosnące w ogrodach przydomowych.

W kolejnych analizowanych obrazach sceny rozgrywają się na tle miasta widzianego z jego „wnętrza”, co pozwala dostrzec coraz więcej szczegółów dotyczących jego struktury, w tym również zieleni. Malarze z większą dokładnością prezentują ogrody przydomowe, w których rozgrywają się poszczególne zdarzenia. Pierwszym takim dziełem jest *Ołtarz Mérode*³², gdzie sceny o charakterze religijnym rozgrywają się

³¹ Berlin, Die Staatlichen Museen zu Berlin – Gemäldegalerie, 1450.

³² Nowy Jork, Metropolitan Museum, 1425-1430. Datowanie i obszerna analiza ikonograficzna oraz stylistyczna obrazu zob. F. Thürlmann, *Robert Campin*, München 2002, s. 58-76.



II. 5. Petrus Christus, Madonna Exeter, 1450 (fragment); Berlin, Die Staatlichen Museen

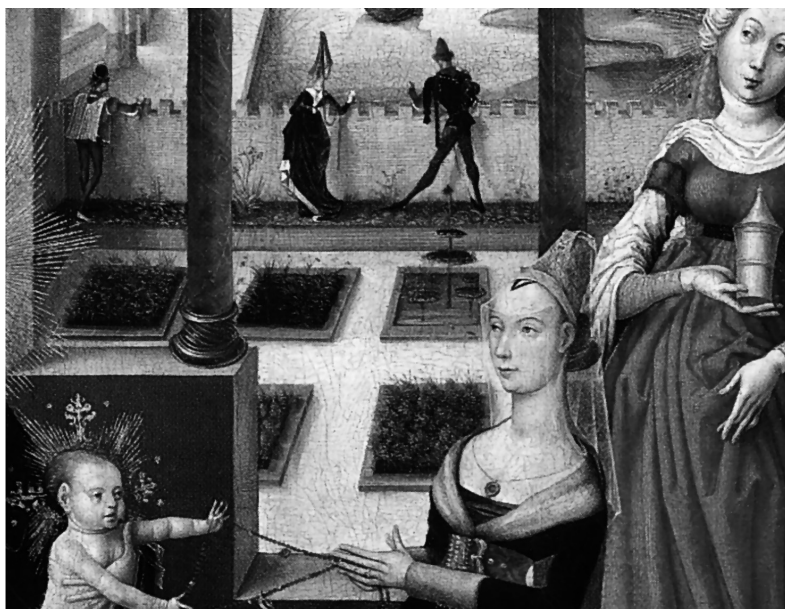
III. 5. Petrus Christus, Exeter Madonna, 1450 (detail); Berlin, Die Staatlichen Museen



II. 6. Robert Campin, Ottarz Mérode, tablica lewa, 1425-1430 (fragment); Nowy Jork, Metropolitan Museum

III. 6. Robert Campin, Annunciation Triptych (Mérode Alterpiece), left wing, 1425-1430 (detail); New York, The Metropolitan Museum of Art

w domu zlokalizowanym w centrum nieokreślonej metropolii³³. Na prawej tablicy tryptyku widać klęczącą parę fundatorów na małym przydomowym podwórzu. Otoczona wysokim ceglany murem przestrzeń izolowana jest od ruchliwej ulicy, której zarysy wyłaniają się przez uchylone drzwi bramy. Mimo że przestrzeń ta nie nosi wyraźnych znamion ogrodu, stanowi niewątpliwe dowód istnienia takich miejskich, przydomowych kompozycji, poprzedzających budynek mieszkalny od strony ulicy (il. 6). Niestety, wewnątrz to artysta nakreślił w sposób bardzo oszczędny. Nie widać typowych elementów ówczesnych ogrodów, a jedynie zadbane trawnik, ziemną ścieżkę prowadzącą do domu oraz rośliny. Identyfikacja botaniczna wspomnianych roślin wykazała, że są to gatunki synantropijne tworzące rodzaj murawy, a nie zaplanowanej ogrodowej rabaty. Jednym wyjątkiem jest krzew róży rosnący przy murze, który może podkreślać dekoracyjny charakter tego układu³⁴.



Il. 7. Mistrz Legendy św. Guduli, Madonna z Dzieciątkiem z fundatorką i świętą Marią Magdaleną, 1470 (fragment); Liège, Musée Diocésain

Ill. 7. Master of the Legend of Saint Gudule, Virgin and Child and donor, 1470 (detail); Liège, Musée Diocésain

Jeszcze dokładniej obraz miejskiego ogrodu przydomowego nakreśla Mistrz Legendy św. Guduli w obrazie *Madonna z Dzieciątkiem z fundatorką i świętą Marią Magdaleną*³⁵. Artysta umieścił pierwszoplanową scenę w logii podmiejskiego domostwa. Z wnętrza komnaty, gdzie toczy się święta rozmowa, rozciąga się widok na ozdobny ogród (il. 7). Ma on geometryczny zarys i jest otoczony murem. Wnętrze tego

³³ U.M. Mazurczak, *op. cit.*, s. 85.

³⁴ P. Kulesza, *op. cit.*, s. 51-58.

³⁵ Liège, Musée Diocésain, 1470. Datowanie i dokładne analizy ikonograficzne tego obrazu zob. N. Toussaint, „Les Petits Maîtres” de la fin du XV siècle, [w:] *Les Primitifs flamands et leur temps*, M. Wynn Ainsworth, B. Bousmanne (red.), Louvain-la-Neuve 1994, s. 543.

obiekty tworzą zbliżone do kwadratu rabaty, otoczone niskimi obrzeżami. Jest ich prawdopodobnie osiem i ustawione są w dwóch równoległych rzędach. Niepewność ta wynika z faktu, że widocznych kwater jest tylko pięć, a pozostałe są domniemane. Wnętrze namalowanych rabat wypełniają niskie rośliny, a tylko jedna porośnięta jest formowaną roślinnością. Są to charakterystyczne dla średniowiecznych ogrodów Burgundii estrady, przyjmujące postać piętrowych, dekoracyjnych konstrukcji roślinnych³⁶. Innym ciekawym elementem ogrodowym jest ława darniowa umieszczona wzdłuż murów.

3. PODSUMOWANIE

Powyższa analiza pozwala stwierdzić, że wyobrażenia artystów uwzględniały nie tylko układy urbanistyczne i architekturę, ale również istniejące kompozycje ogrodowe. Malarze przedstawiają zarówno tereny zieleni podmiejskiej, jak również te zlokalizowane wewnątrz murów obronnych. Potwierdzają istnienie sadów, łąk i winnic, które były traktowane jako zaplecze przyrodnicze aglomeracji. O ich znaczeniu może świadczyć dostrzegalny na obrazach fakt, że były one otaczane fortyfikacjami i w ten sposób przyłączane bezpośrednio w obszar municypalny. Dzieła ilustrują także obecność podmiejskiej przestrzeni publicznej w postaci rozległych łąk kształtowanych na wzór przyzamkowych ogrodów zabaw lub parków. Potwierdzają również występowanie w miastach ogrodów przydomowych, a zwłaszcza ich lokalizację. Ukazują bowiem ogrody w podwórzach, otoczone wysokimi murami umiejscowione przed i za budynkami mieszkalnymi. Namalowane przez artystów zielone plamy roślinności świadczą, że częściej roślinność towarzyszyła działkom nadrzecznym i parcelom przy murach obronnych aniżeli w centrum miast.

Także wyposażenie ówczesnych ogrodów zostało uzupełnione o ciekawe informacje. Oprócz typowych podniesionych rabat, ław darniowych i altan występują sztucznie formowane elementy roślinne, takie jak eksedry i żywopłoty. Murawę ogrodu tworzą nie tylko gatunki ogrodowe, ale również synantropijne.

Z drugiej strony analizowane obrazy dostarczają ciekawej informacji o publicznej zieleni miejskiej wewnątrz murów obronnych. Obrazy Jana van Eycka i Petrusa Chirstusa dowodzą istnienia miejskich placów i niewielkich skwerów porośniętych drzewami. Trudno jednoznacznie opisać te przestrzenie, ale niewątpliwie są one użytkowane przez ogół mieszkańców.

Przedstawione na obrazach tereny zieleni w miastach są nie tylko wyobrażeniami artystów, ale swoistą syntezą ich wizji artystycznej i codziennych doświadczeń. Nie można bowiem zapomnieć, że wszyscy analizowani mistrzowie żyli i pracowali w największych aglomeracjach XV-wiecznej Europy.

LITERATURA

- BENEVOLO L., *Miasto w dziejach Europy*, tłum. H. Cieśla, Warszawa 1995.
 FRIEDLÄNDER F.M., *Early Netherlandish Painting*, t. 6: *Hans Memlinc and Gerard David*, Brussels 1971.
 HARVEY J., *Medieval gardens*, London 1981.
 HENNEBO D., HOFFMAN A., *Geschichte der Deutschen Gartenkunst. Gärten des Mittelalters*, t. 1, Hamburg 1962.

³⁶ M. Siewniak, A. Miłkowska, op. cit., s. 73.

- HOBHOUSE P., *Historia ogrodów*, przeł. B. Mierzejewska, E. Romkowska, Warszawa 2005.
- KEMPERDICK S., *Rogier van der Weyden (1399/1400-1464)*, Köln 1999.
- KULESZA P., *Altany ogrodowe na przestrzeni dziejów*, [w:] *Architektura ogrodowa obiekty architektoniczne w kompozycjach ogrodowych – historia i współczesność*, A. Mitkowska, Z. Mirek, K. Hodor (red.), Kraków 2007, 135-146.
- KULESZA P., *Szata roślinna w krajobrazach malarstwa niderlandzkiego XV wieku. Identyfikacja botaniczna roślin na wybranych obrazach*, Lublin 2011.
- MAJDECKI L., *Historia ogrodów*, t. 1, Warszawa 2008.
- MAZURCZAK U.M., *Miasto w pejzażu malarskim XV wieku. Niderlandy*, Lublin 2004.
- SENNETT R., *Ciało i kamień. Człowiek i miasto w cywilizacji zachodu*, tłum. M. Konikowska, Gdańsk 1996.
- SIEWNIAK M., MITKOWSKA A., *Tezaurus sztuki ogrodowej*, Warszawa 1998.
- STĘPNIEWSKA B., *Kompozycja zieleni*, cz. 2: *Średniowiecze*, Wrocław 1993.
- SZAFRAŃSKA M., *Wirydarz: Słowa, forma, treść*, „Teki Komisji Urbanistyki i Architektury” t. XXVII, Kraków 1995, 121-133.
- THÜRLEMANN F., *Robert Campin*, München 2002.
- TOUSSAINT N., „*Les Petits Maîtres*” de la fin du XV siècle, [w:] *Les Primitifs flamands et leur temps*, M. Wynn Ainsworth, B. Bousmanne (red.), Louvain-la-Neuve 1994.