

MAGDALENA LUBIARZ, PIOTR KULESZA\*

## ZWIERZĘTA W OGRODACH I KRAJOBRAZACH MIAST ŚREDNIOWIECZNYCH W MALARSTWIE NIDERLANDZKIM XV WIEKU

---

### ANIMALS IN GARDENS AND LANDSCAPES OF THE MEDIEVAL CITIES IN THE 15<sup>TH</sup> CENTURY NETHERLANDISH PAINTING

#### Streszczenie

Malarsstwo niderlandzkie XV w. jest wyjątkowym źródłem wiedzy o średniowiecznych realiach. Obrazy te dostarczają wielu cennych informacji zarówno historykom sztuki, jak i przyrodnikom. Pozwalają zapoznać się z ówczesnym środowiskiem przyrodniczym odwzorowanym na obrazach.

Niniejszy artykuł obejmuje badania nad fauną w średniowiecznym krajobrazie miejskim, podmiejskim, a także w terenach zieleni komponowanej, odzwierciedlonej na wybranych przykładach malarstwa niderlandzkiego XV w. Jest próbą zidentyfikowania konkretnych gatunków zwierząt i ukazania realności ich odwzorowania wraz z odniesieniem do namalowanego środowiska.

*Słowa kluczowe: zwierzęta, średniowieczne ogrody miejskie, krajobraz miejski, malarstwo niderlandzkie XV wieku*

#### Abstract

The fifteenth century Netherlandish painting is an exceptional source of knowledge about medieval realities. These paintings provide valuable information for both art historians and naturalists. They allow see the natural environment of that time presented in the paintings.

This article presents research on the fauna in medieval urban and suburban landscape and also in composed green areas reflected on selected examples of the 15<sup>th</sup>-century Netherlandish paintings. It is attempt to recognize specific species of animals and revealing the reality of their presentation with a reference to the painted environment.

*Keywords: animals, medieval town gardens, urban landscape, 15th-century Netherlandish paintings*

---

\* Dr Magdalena Lubiarsz, dr inż. Piotr Kulesza, Katedra Ochrony Przyrody, Wydział Matematyczno-Przyrodniczy, Katolicki Uniwersytet Lubelski Jana Pawła II.

## 1. WSTĘP

Średniowieczne miasta to nie tylko układ przestrzenny ulic, zespół budynków i pasów fortyfikacji – to przede wszystkim miejsce życia tysięcy mieszkańców. Nie byli nimi tylko ludzie, ale także zwierzęta – zarówno te udomowione, jak i dzikie. W dotychczasowych badaniach niewiele miejsca poświęcono faunie miast średniowiecznych<sup>1</sup>. Do naszych czasów przetrwała zbyt mała ilość szczegółów, zwłaszcza jeżeli chodzi o zwierzęta synantropijne. Znacznie więcej informacji odnosi się do miejskich lub podmiejskich ogrodów, w których występowały liczne gatunki zwierząt<sup>2</sup>. Wiadomo między innymi, że w XIV-wiecznych miastach niemieckich tworzone były ogrody zwierzęce w formie menażerii, zlokalizowane w pobliżu fosy lub rowu otoczonego drewnianą palisadą i murem. Zwierzęta trzymane były w klatkach, co umożliwiało ich obserwację. Zapisy z Norymbergii informują, że były to między innymi łanie i jelenie. Podobne obiekty znajdowały się w Bernie, Friedbergu i Lubecie<sup>3</sup>. Te swoistego rodzaju zwierzyńce były w średniowieczu określane mianem *viduarium*<sup>4</sup>.

Nowych informacji na temat fauny miast dostarczają dzieła sztuk plastycznych, a zwłaszcza malarstwo niderlandzkie XV w. W wielu scenach pojawiają się bowiem liczne zwierzęta ożywiające strukturę miejską. Problematykę fauny i flory w sztuce podejmowali już historycy sztuki<sup>5</sup>, jednakże dotychczas analizy zwierząt nie przeprowadzali przyrodnicy, jak zdarzało się w odniesieniu do szaty roślinnej<sup>6</sup>.

## 2. ZWIERZĘTA NA WYBRANYCH OBRAZACH

Badania przeprowadzono na ośmiu wybranych obrazach mistrzów XV-wiecznego malarstwa niderlandzkiego. Analizą objęte zostały te dzieła, które najlepiej ukazują miasto i jego układ przestrzenny. Uwzględnione zostały wszystkie zwierzęta uchwycone przez malarzy w mieście i krajobrazie podmiejskim. Są to zarówno gatunki hodowlane, jak i dzikie.

Wiele scen malarstwa niderlandzkiego XV w. rozgrywa się na tle miast i krajobrazu podmiejskiego<sup>7</sup>. Przedstawione przez malarzy struktury urbanistyczne ożywione są nie tylko przez postacie ludzkie, ale również przez zwierzęta. Ten pozornie błahy element trzeciego planu nadaje tej wykreowanej przez artystów przestrzeni realny charakter. Pokazuje, że mieszkańcami średniowiecznych miast nie byli tylko ludzie, ale także przedstawiciele królestwa zwierząt.

<sup>1</sup> Istnieją liczne badania nad współczesnymi problemami fauny w środowisku zurbanizowanym. Zob. *Fauna miast/Urban fauna*, Bydgoszcz 1997, 2001, 2004, 2008, 2011.

<sup>2</sup> J. Harvey, *Medieval gardens*, B.T. Batsford Ltd, London 1981.

<sup>3</sup> D. Hennebo, A. Hoffman, *Geschichte der Deutschen Gartenkunst. Gärten des Mittelalters*, t. 1, Broschek Verlag, Hamburg 1962, s. 177-178.

<sup>4</sup> M. Siewniak, A. Miłkowska, *Tezaurus sztuki ogrodowej*, Oficyna Wydawnicza RYTM, Warszawa 1998, s. 300.

<sup>5</sup> A. Kartowska-Kamzowa, *Flora i fauna w sztuce średniowiecznej Europy*, [w:] *Flora i fauna w kulturze średniowiecza od XII do XV wieku: materiały XVII Seminarium Mediewistycznego*, A. Kartowska-Kamzowa, J. Kowalski (red.), Wydawnictwo Poznańskiego Towarzystwa Przyjaciół Nauk, Poznań 1997, s. 7-9.

<sup>6</sup> Dokładne analizy botaniczne i fitosocjologiczne w zakresie szaty roślinnej zob. P. Kulesza, *Szata roślinna w krajobrazach malarstwa niderlandzkiego XV wieku. Identyfikacja botaniczna roślin na wybranych obrazach*, Wydawnictwo KUL, Lublin 2011.

<sup>7</sup> Rozważania nad krajobrazem miejskim i podmiejskim w malarstwie niderlandzkim XV w. zob. U.M. Mazurczak, *Miasto w pejzażu malarskim XV wieku. Niderlandy*, Wydawnictwo KUL, Lublin 2004.

Pierwszym analizowanym obrazem, w którym dostrzec można krajobraz podmiejski i występujące tam zwierzęta, jest dzieło Hansa Memlinga *Madonna z Dzieciątkiem na tronie i dwoma aniołami*<sup>8</sup>. Po lewej stronie pierwszoplanowej sceny dostrzec można łabędzia niemego – *Cygnus olor* (Gmelin 1803). Rozpoznanie tego gatunku umożliwia charakterystyczna sylwetka, upierzenie, a zwłaszcza typowy pomarańczowy dziób. Również siedlisko potwierdza tę identyfikację, gdyż gatunek ten związany jest ze stojącymi, słodkowodnymi akwenami. Na obrazie występują jeszcze dwa osobniki tego samego gatunku zlokalizowane po prawej stronie. Pływają one po niewielkiej rzece. W niedalekiej odległości od ptaków widzimy młyn, w obejściu którego dostrzec można osła domowego – *Equus asinus* (Linnaeus 1758). Świadczy o tym jego sylwetka, umaszczenie, a zwłaszcza biało zakończony pysk. Tuż obok, w czujnej pozycji, stoi czarny pies – *Canis familiaris* (Linnaeus 1758). Brak szczegółów morfologicznych sprawia, że nie da się określić jego rasy (il. 1). Ostatnim gatunkiem zwierzęcia na tym obrazie jest koń domowy – *Equus caballus* (Linnaeus 1758). Malarz uchwycił dwa osobniki gatunku, oba wykorzystywane jako środek transportu.



- II. 1. Hans Memling, *Madonna z Dzieciątkiem na tronie i dwoma aniołami*, 1480 (fragment); Florencja, Galeria Uffizich
- III. 1. Hans Memling, *Madonna Enthroned with Child and Two Angels*, 1480 (detail); Florence, Galleria degli Uffizi

<sup>8</sup> Firenze, Galleria degli Uffizi, 1480. Datowanie i analizy ikonograficzne tego dzieła zob. H. Belfing, Ch. Kruse, *Die Erfindung des Gemäldes. Das erste Jahrhundert der niederländischen Malerei*, Hirmer Verlag, München 1994, s. 257.

Podobną podmiejską przestrzeń ożywioną przez liczne zwierzęta odnajdujemy na obrazie Jacquesa Daret'a *Nawiedzenie św. Elżbiety*<sup>9</sup>. W dziele tym dostrzec można wyraźnie namalowane dwa łabędzie nieme pływające po otaczającej miasto fosie. Budowa morfologiczna ukazanych ptaków pozwala bez wątplenia określić gatunek. Znacznie trudniej zidentyfikować pozostałe zwierzęta. Wśród nich są na pewno trzy kury domowe – *Gallus gallus domesticus* (Linnaeus 1758), jednakże nie da się ustalić, czy są to kwoki czy koguty. Przedstawicielami gromady ptaków są także liczne gołębie domowe – *Columba livia f. domestica* (Gmelin 1789). Brak szczegółów sprawia, że nie można precyzyjnie określić ich rasy. Zaznaczone białym cętkami farby ptaki oblegają budynek, który przypomina gołębnik (il. 2).



Il. 2. Jacques Daret, *Nawiedzenie św. Elżbiety*, 1434-1435 (fragment); Berlin, Die Staatlichen Museen

Ill. 2. Jacques Daret, *The Visitation*, 1434-1435 (detail); Berlin, Die Staatlichen Museen

Bogaty faunistycznie krajobraz podmiejski ukazuje także dzieło Hugo van der Goesa *Ołtarz Monforte*<sup>10</sup>. Scena pokłonu trzech mędrców rozgrywa się w zrujnowanej stajence na przedmieściach bliżej nieokreślonego miasta. Wśród elementów architektonicznych tego obiektu dostrzec można przedstawiciela rodziny łasicowatych (*Mustelidae*), co potwierdza sylwetka ciała zwierzęcia<sup>11</sup>. Dokładne rozpoznanie gatunku jest jednak bardzo trudne. Umaszczenie wskazuje bowiem na łasicę – *Mustela*

<sup>9</sup> Berlin, Die Staatlichen Museen zu Berlin – Gemäldegalerie, 1434-1435. Datowanie i analizy dotyczące tego artysty zob. S. Kemperdick, *Rogier van der Weyden (1399/1400-1464)*, Könemann, Köln 1999, s. 12-20.

<sup>10</sup> Berlin, Die Staatlichen Museen zu Berlin – Gemäldegalerie, 1470-1472. Zob. H. Belling, Ch. Kruse, *op. cit.*, s. 229-230.

<sup>11</sup> Historycy sztuki niewłaściwie uważają to zwierzę za łasicę, która również posiadała bogatą symbolikę w średniowieczu. Zob. U.M. Mazurczak, *op. cit.*, s. 191-192. Por. S. Kobielus, *Fizjologi i Aviarium. Średniowieczne traktaty o symbolice zwierząt*, Wydawnictwo Benedyktynów, Tyniec 2005, s. 65-66.

*nivalis* (Linnaeus 1766) lub gronostaja – *Mustela erminea* (Linnaeus 1758), natomiast stosunek długości ogona do ciała wyklucza łasice, a sugeruje gronostaja, tchórze zwyczajnego – *Mustela putorius* (Linnaeus 1758), fretkę – *Mustela putorius furo* (Linnaeus 1758) lub kunę – *Martes foina* (Erxleben 1777). Umieszczenie na belce stropowej przemawia za fretką lub kuną, gdyż łasica, gronostaj i tchórz prowadzą raczej naziemny tryb życia (il. 3). Obecność przedstawiciela rodziny łasicowatych w mieście może tłumaczyć nie tylko symbolika, ale także fakt, że już w czasach starożytnych były one wykorzystywane do tępienia gryzoni, zanim tę funkcję przejęły koty<sup>12</sup>. Za stajenką dostrzec można w oddali stado owiec domowych – *Ovis aries* (Linnaeus 1758) pilnowanych przez pasterzy i psa. Tu również ciężko określić zarówno rasę owiec, jak i psa. Po lewej stronie obrazu widać zaś gwarne przedmieście, w którym dominującą rolę odgrywa jedenaście koni.



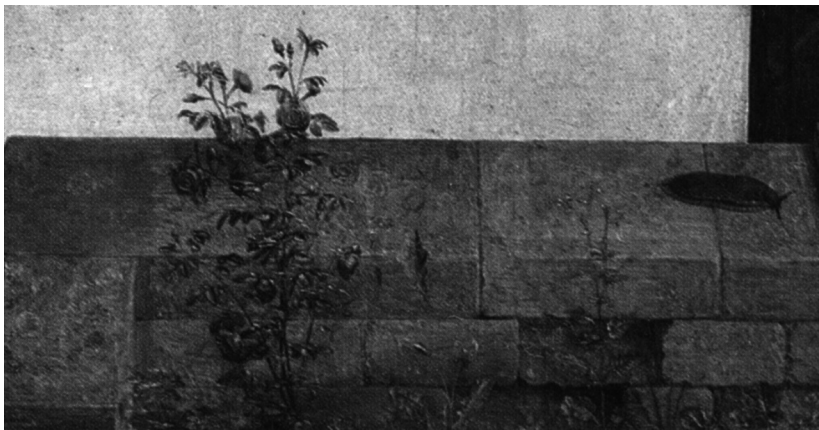
Il. 3. Hugo van der Goes, Ołtarz Monforte, 1470-1472 (fragment); Berlin, Die Staatlichen Museen

Ill. 3. Hugo van der Goes, Monforte Altarpiece, 1470-1472 (detail); Berlin, Die Staatlichen Museen

Podobną kompozycją cechuje się tablica środkowa dzieła Diericka Boutsy *Tryptyk Adoracji Mędrców*, zwany „*Pertą Brabantu*”<sup>13</sup>, w którym pierwszoplanowa scena rozgrywa się we wnętrzu zniszczonej stajenki, zlokalizowanej w krajobrazie podmiejskim. Świadczy o tym rozległa panorama średniowiecznego miasta przedstawiona w oddali. Również na tym obrazie przestrzeń ożywiają zwierzęta. Wśród nich najliczniejsze są konie. Siedem tworzy orszak przy stajence, a jednego dosiada tajemniczy jeździec zmierzający do miasta. Na pierwszym planie widać zaś przedstawiciela bezkręgowców – bezmuszlowego ślimaka z rodzaju *Arion*. Identyfikację tę potwierdza ubarwienie ciała (il. 4). Być może jest to ślimak luzytański – *Arion lusitanicus* (J. Mabille 1868). Także środowisko życia uchwyczonego zwierzęcia jest zgodne z rzeczywistością, występuje on bowiem na wilgotnych stanowiskach. Wewnątrz stajenki znajdują się kolejne gatunki: osioł, dwa gołębie i bydło domowe – *Bos taurus* (Linnaeus 1758).

<sup>12</sup> G. Malinowski, *Zwierzęta świata antycznego. Studia nad Geografią Strabona*, Wydawnictwo Uniwersytetu Wrocławskiego, Wrocław 2003, s. 115.

<sup>13</sup> München, Alte Pinakothek, 1490. Rozważania nad datowaniem i autorstwem tego dzieła zob. U.M. Mazurczak, *Miasto ...*, op. cit., s. 184.



Il. 4. Dierick Bouts, Tryptyk Adoracji Mędrców, 1490 (fragment); Monachium, Stara Pinakoteka

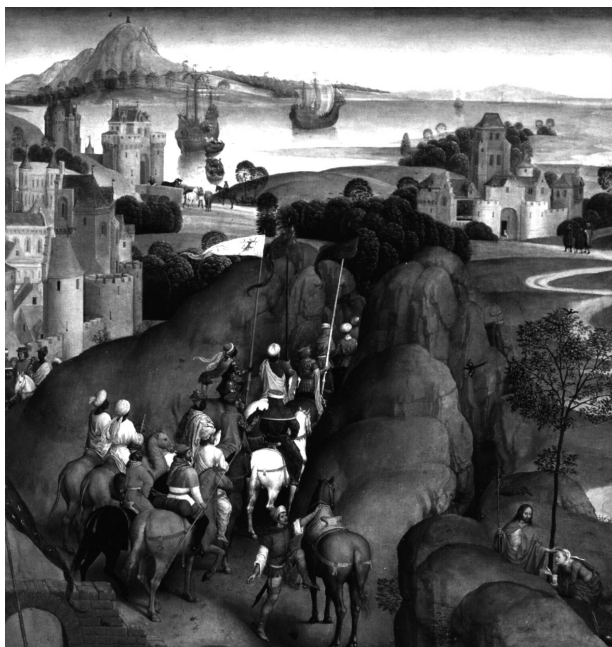
Ill. 4. Dierick Bouts, The Adoration of the Magi, 1490 (detail); München, Alte Pinakothek

W kolejnych analizowanych obrazach artysty ukazują nie tylko krajobrazy podmiejskie, ale także wewnętrzną strukturę miast. Pierwszym takim dziełem jest tablica Hansa Memlinga *Siedem radości Maryi*<sup>14</sup>. Sceny religijne dzieła rozmieszczone zostały w gęstej zabudowie miejskiej. Wśród wielu postaci i obiektów architektonicznych dostrzec można także zwierzęta. Wśród nich są odnotowane już wcześniej gatunki, takie jak konie, owce, bydło domowe i psy. Te ostatnie – dzięki dokładności malarza – można bliżej określić. Jest wśród nich przedstawiciel rasy myśliwskiej z grupy chartów krótkowłosych. Po raz pierwszy pojawiają się wielbłądy jednogarbne – *Camelus dromedarius* (Linnaeus 1758)<sup>15</sup>. Ich sylwetki i umaszczenie jednoznacznie potwierdzają rozpoznanie. Obecność tego gatunku wynika najprawdopodobniej z treści religijnej sceny i nie ma realnego przełożenia w odniesieniu do ukazanego miasta. Znaczenie symboliczne pełni także azjatycki gatunek, jakim jest rezus – *Macaca mulatta* (Zimmermann 1780)<sup>16</sup>. W obrazie tym po raz pierwszy możemy dokładnie rozpoznać konkretne gatunki ptaków. Wśród nich są dwie sroki zwyczajne – *Pica pica* (Linnaeus 1758). Jedna siedzi na dachu domu, druga zaś została uchwyciona w locie (il. 5). Oba osobniki posiadają charakterystyczne czarno-białe upierzenie i długi ogon. Pozostałe ptaki namalowane są mniej precyzyjnie, przez co nie można ich zidentyfikować. Wśród nich znajduje się ptak drapieżny, którego sylwetka sugeruje, że jest przedstawicielem rodziny jastrzębiowatych (*Accipitridae*). Być może jest to jastrząb gołębiarz – *Accipiter gentilis* (Linnaeus 1758), który w miastach mógł polować na gołębie. Drugi tajemniczy osobnik to ptak o czarnym upierzeniu i rozpostartych skrzydłach. Jego sylwetka, ubarwienie i rozdarty dziób wskazują, że być może jest to przedstawiciel krukowatych (*Corvidae*).

<sup>14</sup> München, Alte Pinakothek, 1480. zob. D. de Vos, *Hans Memling. L'oeuvre complet*, Fonds Mercator Paribas, Anvers 1994, s. 179.

<sup>15</sup> Historię udomowienia tego gatunku i związku z średniowieczną Europą zob. G. Malinowski, *Zwierzęta...*, op. cit., s. 82-86.

<sup>16</sup> Tłumaczenia średniowiecznych traktatów precyzyjnie wyjaśniają symbolikę małpy zob. S. Kobielski, *Fizjologii i Aviarium ...*, op. cit., s. 58-59.



II. 5. Hans Memling, Siedem radości Maryi, 1480 (fragment); Monachium, Stara Pinakoteka

III. 5. Hans Memling, Advent and Triumph of Christ, 1480 (detail); München, Alte Pinakothek

Bardzo zbliżoną kompozycję ma inne dzieło Hansa Memlinga – *Pasja Chrystusa*<sup>17</sup>. Tu również zdarzenia religijne umieszczone zostały w obrębie średniowiecznej aglomeracji. Pojawiają się także zwierzęta, wśród których rozpoznać można liczne konie i trzy psy. Ponadto różnorodność faunistyczną zwiększa obecny już na wcześniej tablicy rebus i sroka zwyczajna. Nowością jest zaś paw indyjski – *Pavo cristatus* (Linnaeus 1758). Ptak ten ukazany jest na pierwszym planie w sposób bardzo dokładny, dzięki czemu można rozpoznać nie tylko gatunek, ale też określić jego płeć (il. 6). Jego obecność wynika najprawdopodobniej ze średniowiecznej symboliki<sup>18</sup>. W oknie jednego z budynków wyłania się inny przedstawiciel gromady ptaków, a mianowicie samiec kury domowej. Jest on bez wątpliwości związany z wydarzeniami religijnymi<sup>19</sup>. Niemniej jednak kogut był popularnym zwierzęciem obszarów wiejskich i podmiejskich w średniowieczu. Na pierwszym planie wśród gałęzi drzewa dostrzec można jeszcze jednego ptaka. Jego upierzenie ewidentnie wskazuje, że jest to sikora bogatka – *Parus major* (Linnaeus 1758), o czym świadczy dobrze widoczny biały policzek i żółtawy brzuch (il. 6). Ostatnim zauważalnym zwierzęciem na tym obrazie jest tajemnicze stworzenie o białym umaszczeniu, którego sylwetka przypomina samicę kozy domowej – *Capra hircus* (Linnaeus 1758). Brak innych cech sprawia, że rozpoznanie tego gatunku pozostaje tylko w sferze przypuszczeń.

<sup>17</sup> Turin, Galleria Sabauda, 1470. zob. H. Belfing, Ch. Kruse, *Die Erfindung des Gemäldes...*, op. cit., s. 246-247.

<sup>18</sup> Zob. S. Kobielus, *Fizjologi i Aviarium...*, op. cit., s.153-155.

<sup>19</sup> Kogut w ikonografii chrześcijańskiej utożsamiany jest z postacią św. Piotra. Zob. S. Kobielus, op. cit., s. 93.



Il. 6. Hans Memling, *Pasja Chrystusa*, 1470 (fragment); Turyn, Galleria Sabauda

Ill. 6. Hans Memling, *Scenes from the Passion of Christ*, 1470 (detail); Turin, Galleria Sabauda

W obrazie Jana van Eycka *Madonna kanclerza Rolin*<sup>20</sup> następuje jeszcze silniejsze zagłębienie w strukturę miejską. Z podwyższonej loggii pałacu widać bowiem nie tylko średniowieczne miasto i otaczający go krajobraz, ale również ogród, który jest częścią podmiejskiej rezydencji. Oprócz bogactwa roślin jego przestrzeń ożywiają dwa gatunki ptaków, znane już z wcześniejszych obrazów – paw indyjski i sroka zwyczajna (il. 7). Pierwszy gatunek reprezentują trzy osobniki, z czego jeden to prawdopodobnie samica, gdyż nie posiada ozdobnego pióropusza. Wszystkie przedstawione na tym obrazie pawie spacerują w głębi kompozycji. Występowanie tego egzotycznego gatunku w ogrodzie jest nie tylko uzasadnione przez symbolikę, ale również fakt, że już w średniowieczu pawie uzupełniały faunę ogrodów. Bliżej komnaty, między rabatami, dostrzec można dwie sroki o typowym dla nich upierzeniu. Na niebie znajduje się klucz ptaków w kształcie litery V. Niestety, brak wyraźnych cech sprawia, że nie można określić ich gatunku.

Ostatnim analizowanym dziełem jest *Ołtarz Mérode*<sup>21</sup> Roberta Campina. Na lewej tablicy tego tryptyku artysta uchwycił wnętrze przydomowego dziedzińca w centrum średniowiecznego miasta. Przestrzeń tę wzbogacił nie tylko o rośliny, ale też o zwierzęta. Jest to najlepszy przykład miejskiej kompozycji ogrodowej spośród wszystkich badanych dotychczas obrazów, na których dostrzec można przedstawicieli fauny. Malarz przedstawił bowiem trzy gatunki ptaków w sposób tak dokładny, że można je jednoznacznie rozpoznać (il. 8). Wśród nich na szczególną uwagę zasługuje osobnik siedzący na murze w środkowej części tablicy. Jest to szczygieł – *Carduelis carduelis* (Linnaeus 1758). Świadczy o tym jego charakterystyczne upierzenie,

<sup>20</sup> Paryż, Musée du Louvre, 1435.

<sup>21</sup> New York, The Metropolitan Museum of Art, 1425-1430. Datowanie i obszerna analiza ikonograficzna oraz stylistyczna obrazu zob. F. Thürlemann, *Robert Campin*, Prestel, München 2002, s. 58-76.





II. 7. Jan van Eyck, Madonna z kanclerzem Rolin, 1435 (fragment); Paryż, Luwr

III. 7. Jan van Eyck, The Virgin of Chancellor Rolin, 1435 (detail); Paris, Musée du Louvre



II. 8. Robert Campin, Ottarz Mérode, tablica lewa, 1425-1430 (fragment); Nowy Jork, Metropolitan Museum

III. 8. Robert Campin, Annunciation Triptych (Mérode Alterpiece), left wing, 1425-1430 (detail); New York, The Metropolitan Museum of Art

a zwłaszcza czarno-biało-czerwona głowa. Ponadto posiada on typowy dla rodziny łuszczaków sercowaty kształt ogona. Po prawej stronie znajduje się sikora bogatka. Ona również odzwierciedlona została w sposób umożliwiający jej identyfikację. Oba opisane wyżej gatunki mogą pojawiać się w pobliżu siedzib ludzkich<sup>22</sup>. Nieco dalej, na kamiennym szczycie, siedzi sroka o typowym upierzeniu i długim ogonie. Niestety, na tych szczegółach artysta poprzestał, nie zważając na proporcje wielkości sroki do innych namalowanych ptaków. Jest ona zbyt mała w stosunku do szczygła i sikory. Identyfikacja ostatniego gatunku jest najtrudniejsza, gdyż ukazane cechy nie wskazują jednoznacznie na konkretny gatunek. Upierzenie sugeruje, że być może jest to samiec pleszki zwyczajnej – *Phoenicurus phoenicurus* (Linnaeus 1758), gila – *Pyrrhula pyrrhula* (Linnaeus 1758), zięby – *Fringilla coelebs* (Linnaeus 1758) lub nagórnika skalnego – *Monticola saxatilis* (Linnaeus 1758). Spośród tych gatunków trzy pierwsze występują w lasach, przy czym spotykane są także w miastach. Natomiast nagórnika skalny występuje w górach południowej i środkowej Europy, a także w winnicach, sadach i ruinach<sup>23</sup>.

### 3. PODSUMOWANIE

Przeprowadzone analizy pozwalają stwierdzić, że w miastach średniowiecznych, odzwierciedlonych na obrazach XV-wiecznych mistrzów niderlandzkich, występowały zwierzęta. Obecne są one zarówno w kompozycjach ogrodowych, jak i na terenach spontanicznej zieleni, ujętej w struktury urbanistyczne. Swoją obecnością wzbogacają i ożywiają przestrzeń, podkreślając jej realność. Miejskie struktury ogrodowe już w średniowieczu były doskonałym siedliskiem do życia i rozwoju wielu gatunków zwierząt, co potwierdza tezę o dużej różnorodności biologicznej tych kompleksów oraz ich bogactwie florystycznym i faunistycznym. Tak duża różnorodność układów ogrodowych i terenów zieleni komponowanej znacząco wzbogaca krajobraz średniowiecznych miast oraz terenów podmiejskich. Wśród zwierząt obszarów municypalnych dominują gatunki hodowlane, które towarzyszą człowiekowi już od tysięcy lat. Są to: osły, konie, bydło domowe, owce, psy, kury i gołębie. Wszystkie odzwierciedlone zostały w realnych sytuacjach. Osły jako zwierzęta juczne, konie jako środek transportu, bydło w stajni, owce pasące się na pastwiskach czy kury szukające na ziemi pokarmu. Fizjonomia tych gatunków nie jest uchwycona dokładnie, lecz nie daje wątpliwości co do ich zoologicznej identyfikacji. Dopełnieniem tej swoistej menażerii są gatunki dzikie. Wśród nich najbardziej liczne są ptaki. Sporadycznie na analizowanych obrazach występują sylwetki ptaków, których nie da się rozpoznać, oraz klucze tworzone podczas lotów migracyjnych. Jednak z pewnością rozpoznać można następujące gatunki europejskie: łabędź niemy, sroka zwyczajna, sikora bogatka, szczygieł oraz jeden gatunek azjatycki – paw indyjski. Mimo że nie jest gatunkiem europejskim, wpisał się w krajobraz średniowiecznych miast Europy. Stał się bowiem popularnym gatunkiem hodowanym w arystokratycznych ogrodach. Posiadał też znaczącą wartość symboliczną podobnie jak dwa inne tropikalne zwierzęta widoczne na obrazach, a mianowicie rebus i wielbłąd jednogarbny. Choć wyobcowane ze swojego naturalnego środowiska, zwierzęta te zwiększają koloryt przedstawionych scen i różnorodność zoologiczną badanych obrazów. Większość uchwyconych zwierząt

<sup>22</sup> K.A. Dobrowolski, B. Jabłoński, *Ptaki Europy*, Agencja Elipsa, Warszawa 2000, s. 230-231, 336-337.

<sup>23</sup> *Ibidem*, s. 257, 267, 340, 349.

odwzorowana została w siedlisku odpowiadającym rzeczywistości. Łabędzie na spokojnej tafli wody, gołębie na dachu, a ślimak bezmuszlowy na wilgotnym kamieniu. Również dobór ptaków w mieście jest realny, gdyż większość tych gatunków jest silnie związana ze strukturami urbanistycznymi.

Przedstawione badania pozwalają stwierdzić, jak dobrymi obserwatorami rzeczywistości byli mistrzowie niderlandzcy, ukazując zwierzęta. Potwierdzają obecność wielu gatunków w średniowiecznym środowisku przyrodniczym, a zwłaszcza w kompleksach ogrodowych obecnych w krajobrazie miejskim i podmiejskim. Pozwalają ustalić, że już w tych odległych czasach liczne gatunki zwierząt przystosowały się do życia w rozmaitych formach terenów zieleni komponowanej.

## LITERATURA

- BELTING H., KRUSE CH., *Die Erfindung des Gemäldes. Das erste Jahrhundert der niederländischen Malerei*, München 1994.
- DOBROWOLSKI K.A., JABŁOŃSKI B., *Ptaki Europy*, Warszawa 2000.
- HARVEY J., *Medieval gardens*, London 1981.
- HENNEBO D., HOFFMAN A., *Geschichte der Deutschen Gartenkunst. Gärten des Mittelalters*, t. 1, Hamburg 1962.
- KARŁOWSKA-KAMZOWA A., *Flora i fauna w sztuce średniowiecznej Europy*, [w:] *Flora i fauna w kulturze średniowiecza od XII do XV wieku: materiały XVII Seminarium Mediewistycznego*, A. Karłowska-Kamzowa, J. Kowalski (red.), Poznań 1997, 7-9.
- KEMPERDICK S., *Rogier van der Weyden (1399/1400-1464)*, Köln 1999.
- KOBIELUS S., *Fizjologi i Aviarius. Średniowieczne traktaty o symbolice zwierząt*, Tyniec 2005.
- KULESZA P., *Szata roślinna w krajobrazach malarstwa niderlandzkiego XV wieku. Identyfikacja botaniczna roślin na wybranych obrazach*, Lublin 2011.
- MALINOWSKI G., *Zwierzęta świata antycznego. Studia nad Geografią Strabona*, Wrocław 2003.
- MAZURCZAK U.M., *Miasto w pejzażu malarskim XV wieku. Niderlandy*, Lublin 2004.
- SIEWNIAK M., MITKOWSKA A., *Tezaurus sztuki ogrodowej*, Warszawa 1998.
- THÜRLEMANN F., *Robert Campin*, München 2002.
- VOS D. DE, *Hans Memling. L'oeuvre complet*, Anvers 1994.