

MARCIN ĆWIK*

EWOLUCJA I DYSOLUCJA – SYMULTANICZNOŚĆ PROCESÓW TWÓRCZYCH I DESTRUKCYJNYCH W REWITALIZACJI MIASTA

EVOLUTION AND DISSOLUTION – SIMULTANEITY OF CREATIVE AND DESTRUCTIVE PROCESSES IN THE REVITALIZATION OF THE CITY

Streszczenie

Niepowstrzymana ekspansja inwestorów coraz wyraźniej odciska swoje piętno na obrazie miasta. Wszelkie instrumenty regulacyjne zdają się przegrywać w nierównej walce z dominacją pieniądza. Zwrócono uwagę na konieczność jednoznacznego zdefiniowania instrumentów regulujących stosunki partnerów w procesie rewitalizacyjnym.

Słowa kluczowe: genius loci (tożsamość miejsca), ochrona wartości, rewitalizacja, mieszkańcy

Abstract

Unrestrained expansion investors increasingly taking its toll on the city's image. Any regulatory instruments seem to lose in an unequal battle with predomination of money. Attention was drawn to the need to clearly define the instruments governing the relations of the partners in the process of revitalization.

Keywords: genius loci (identity of a place), preservation of values, revitalization, citizens

* Mgr inż. arch. Marcin Ćwik, PROMEDICON, Biuro Konsultingowe Rozwoju Budownictwa Służby Zdrowia, Kraków.

Opis stosowanych w tekście określeń

1. Dysolucja – przebieg zmian, rozpad, rozwiązanie, rozprężenie;
2. Symultaniczność – jednoczesność, symultaniczny – odbywający się jednocześnie;
3. Weduta – obraz, rysunek lub sztych z widokiem miasta albo ulice, place, zespoły architektoniczne.

1. Wstęp

Na historycznych wedutach Kraków zachwyca harmonijnym rytmem dachów w czytelnym narysie tworzących regularny układ urbanistyczny. Dominanty strzelistych wież kościołów, których nawet w czasach XVIII- wiecznego upadku miasta było aż 72, podkreślają jego miejski charakter¹.

Współczesna weduta malowana jest również ekspresyjnie strzelającymi w niebo żurawiami dźwigów budowlanych, znamionującymi żywy organizm normalnie funkcjonującego miasta podlegającego nieustannej ewolucji.

Ewolucja wg Spencera² jest przejściem od nieokreślonej jednorodności do harmonijnej różnorodności, od równowagi do coraz bardziej różnicującej indywidualności. Ewolucja polega na trzech zachodzących równocześnie procesach: integracji, dyfencjacji i wzrostu określoności; przebiega w rozmaitych kierunkach, dopiero walka między różnymi jej rezultatami prowadzi do wyselekcjonowania typów najsprawniejszych. Ewolucja występuje naprzemiennie z dysolucją rozumianą tutaj jako regres i rozprężenie³. Odzwierciedlenie tej teorii znajdujemy w cyklu rozwojowym wytworu społeczno-kulturowego jakim jest miasto.

Proces ewolucji i dysolucji prześledzimy na przykładzie krakowskich „doklandów” – rewitalizowanego fragmentu dzielnicy XIII – Zabłocie.

2. Ewolucja

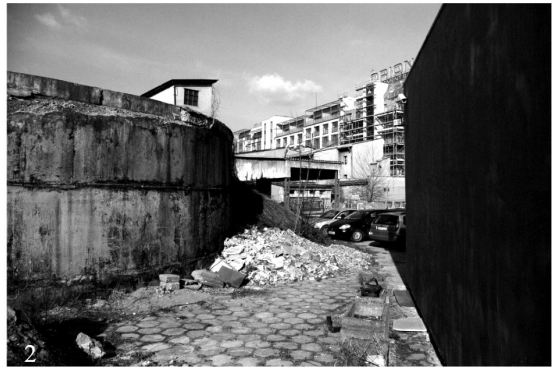
Zabłocie, którego walory krajobrazowe charakteryzują się wysokim stopniem degradacji obrazowanym przez opuszczone i zrujnowane obiekty, zaniedbane elewacje, zniszczone ogrodzenia, pozostawione odpady poprodukcyjne, dzięki wysypiska śmieci, zaniedbane tereny zieleni itp.⁴, stało się w ostatnich latach najatrakcyjniejszym terenem inwestycyjnym Krakowa. Prognozuje się, że w krót-

kim czasie Zabłocie stanie się najatrakcyjniejszą lokalizacją w mieście.

Miejsce to od zawsze było dzielnicą przemysłową, peryferyjną, mimo atrakcyjnego jak na dzisiejsze standardy, położenia. Począwszy od XIV w., kiedy to w 1357 r. Kazimierz Wielki lokował na prawie magdeburskim wieś Zabłocie, mieściły się tu składy solne pośredniczące w splawianiu soli z żup wielkich oraz duża cegielnia kazimierska⁵. Kolejne wieki przyniosły jedynie rozbudowę infrastruktury bazy przemysłowej, co można poczytać jako kolejne etapy procesu ewolucyjnego podkrakowskiej wsi. XX wiek nie wniósł znaczących zmian funkcjonalnych w historię Zabłocia w dalszym ciągu definiowanego jako strefa magazynowo-przemysłowa. Tkanka industrialna zbudowana z małych składów, magazynów, warsztatów i fabryk oraz większych zakładów produkcyjnych (młyn zbożowy, Zakład Elektroinstalacyjny „Telpod”, Zakład Kosmetyczny „Miraculum”, Zakłady Cukiernicze „Wawel”, Fabryka Naczyń Emaliowanych „Emalia”), uzupełniona skromnymi obiektami budownictwa mieszkaniowego, głównie kamienicami czynszowymi dla pracowników tutejszych zakładów, nie sprzyjała rozwojowi struktur definiujących „miejskość”⁶ tej centralnie położonej dzielnicy Krakowa.

Zmiana systemu prawno-gospodarczego w 1989 r. i przejście od centralnie sterowanej gospodarki do wolnego rynku wymusiła redukcję bądź przeniesienie lokalizacji większości podmiotów gospodarczych funkcjonujących na tym obszarze. Pozostały zdewastowane obiekty poprodukcyjne, magazynowe, składowe, rudery o charakterze tymczasowym, szczątkowa zieleń i ziemia nasiąknięta odpadami z procesów technologicznych. Nastąpiła integracja przestrzeni w chaosie⁷.

W stadium daleko posuniętego rozkładu, totalnej dezintegracji wszelkich struktur miejskich Zabłocie owiane było egzystencjalną mgiełką, która jak magnes zaczęła przyciągać jednostki twórcze, widzące w tej opuszczonej przestrzeni namiastkę wolności, której zaczęło brakować w doprowadzanym do schematycznego porządku mieście. Warto tutaj przytoczyć słowa prof. Noakowskiego, który mówił: „Dobra architektura nie boi się ruiny – złą architekturę ruina uszlachetnia”⁸. Szlachetny smutek porzuconej architektury, na fali konwergencji obejmującej postindustrialny świat, jako pierwsi dostrzegli artyści spontanicznie wypełniając pustą przestrzeń. W przestronnych halach zagościła sztuka. Muzeum Sztuki Współczesnej MOCAK zaadaptowało sześć istniejących budynków, jeden dodając od siebie.



II. 1–4. Stare Zabłocie (źródło: www.drugastronakrakowa.blogspot.com)

III. 1–4. Old Zabłocie (source: www.drugastronakrakowa.blogspot.com)

Wkrótce powstanie Ośrodek Dokumentacji Sztuki Tadeusza Kantora „Cricoteka”. Fabryka Schindlera odżyła historią wołającą do nas z nie tak znów odległej przeszłości. Pozostawienie świadka historycznych wydarzeń, przywrócenie go do życia potwierdza ciągłość i ewolucję społeczności miejskiej⁹.

Procesy ewolucyjne ukierunkowało w 2006 r. objęcie Zabłocia planem miejscowym i programem rewitalizacji. Miejscowy Plan Zagospodarowania Przestrzennego Obszaru Zabłocie¹⁰ wprowadził założenia dyferencjacji¹¹ rewaloryzowanej dzielnicy. Wytyczne Planu zdają się spełniać postulaty Ruchu Nowej Urbanistyki ujęte w tekście założycielskim, domagające się praktyk rozwojowych opartych o następujące zasady: dzielnice powinny być zróżnicowane pod względem pełnionych funkcji oraz grup mieszkańców; wspólnoty te powinny być projektowane z myślą o pieszych, transporcie publicznym i ruchu samochodowym; elementem kształującym miasta powinny być obszary publiczne i instytucje

wspólnotowe wyraźnie przestrzennie określone i powszechnie dostępne; przestrzenie miejskie powinny być kształtowane przez projektowanie architektoniczne i krajobrazowe eksponujące lokalną historię, klimat, ekologię oraz tradycję budowlaną¹².

Rozpoczął się zatem proces rewitalizacji obszaru uznawanego powszechnie za Dzielnicę Przyszłości, jakże nobilitujące określenie w porównaniu z funkcjonującym dotychczas „trójkątem bermudzkiem”, prowadząc do wzrostu określoności przestrzeni¹³.

Przez Wisłę przerzucono Most Kotlarski stanowiący ważny element układu komunikacyjnego dzielnicy. Od podstaw utworzono Krakowską Akademię, wprowadzając obok nowych wartości materialnych również atmosferę charakteryzującą skupiska akademickie. Powstał ekskluzywny obiekt Diamante Plaza oferujący wysokiej klasy powierzchnie biurowe do wynajęcia i wysoko podnoszący poprzeczkę jakości architektury. Zaczęły krystalizować się nowe struktury mieszkaniowe ze sztandarową realizacją Garden Residence



II. 5–6. Zespół Rezydencyjny Garden Residence w Krakowie, wizualizacje (źródło: materiały promocyjne Inwestora)

III. 5–6. Residential complex „Garden Residence” in Cracow (source: investor’s promotional materials)



II. 7–8. Muzeum Sztuki Współczesnej MOC AK w Krakowie (źródło: materiały informacyjne MOC AK)

III. 7–8. Museum of Contemporary Arts MOC AK in Cracow (source: MOC AK’s handouts)

tworzącą sprawnie zaprojektowany, zamknięty zespół rezydencyjny z zielonym sercem dostępnym jedynie dla wybranych – mieszkańców kompleksu. Budynek szczelnie zamknięty dla obcych, oferujący „abstrakcyjnie sterylną przestrzeń bez tożsamości”¹⁴. Alternatywną, ale równie elitarną przestrzeń mieszkalną oferuje dawny młyn „Ziarno”, którego hale produkcyjne i magazynowe zaadaptowano na lofty.

Inwestorzy skupili się na modernizacji pojedynczych obiektów, nie podejmując rzeczywistego dialogu z pozostałą, zdeintegrowaną przestrzenią. Zaskakujące jest, że miasto, jeden z partnerów biorących udział w procesie rewitalizacji, a zarazem sygnatariusz planów rewitalizacji, na równi z innymi pomija milczeniem konieczność kompleksowej realizacji przyjętych założeń. Polskie prawodawstwo po raz kolejny obnaża swoją słabość, nie potrafiąc wyegzekwować nawet własnych przepisów.

3. Dysolucja

W przestrzeni postindustrialnej trudno zdefiniować lokalną społeczność; większość ludzi utożsamiających się z Zabłociem zniknęła wraz ze zniknięciem przemysłu i drobnych usług. Nieliczni, tzw. rdzenni mieszkańcy, słabo identyfikują się ze zdegradowaną przestrzenią, z nadzieją wyczekując zmian, w założeniu podnoszących standard ich życia. W rzeczywistości jednak zaczyna się pojawiać kryzys, którego przyczyna tkwi w relacjach „my i oni” – nowi, uprzywilejowani mieszkańcy chronią się przed „lokalsami”, ci zaś odwzajemniają tę wrogość¹⁵. Proces dysolucji uruchomiony został przez nierównomierną ewolucję struktury materialnej dzielnicy. Zaczyna się spełniać pesymistyczny scenariusz ustaleń planu miejscowego – brak pełnej, symultanicznej realizacji założeń projektowych

powoduje degradację istniejącej przestrzeni publicznej. Staje się ona miejscem konfrontacji, a nie harmonijnego współistnienia.

Pozostaje mieć nadzieję, że Spencer miał rację, twierdząc, że dysolucja występuje naprzemiennie z ewolucją.

Przypisy

- ¹ Za: E. Danowska, *Litość i gniew*, [w:] Miesięcznik społeczno-kulturalny, 9(59), Kraków, wrzesień 2009.
- ² W. Tatarkiewicz, *Historia Filozofii*, tom III, Wydawnictwo Naukowe PWN, Warszawa 2004, s. 72-79.
- ³ Teoria ewolucjonizmu Herberta Spencera zasadniczo tłumaczy zjawiska z zakresu biologii, psychologii, socjologii i etyki, aczkolwiek można ją odnieść do procesów rewitalizacyjnych, gdyż wg H.S. ewolucja przebiega na wszystkich poziomach rzeczywistości: nieorganicznym, organicznym i nadorganicznym (kultura); prawo ewolucji rządzi nie tylko w świecie przyrody żywej, ale jest prawem powszechnym, ibidem.
- ⁴ Miejscowy Plan Zagospodarowania Przestrzennego Obszaru Zabłocie, Prognoza oddziaływania na środowisko. opr. UMK, BPP, Kraków, kwiecień 2006, s. 14.
- ⁵ Za: Kruszyńska A., Wendel J., *Miasto pod wzgórzem Lasoty* (źródło: www.dzielnica13.krakow.pl/history).
- ⁶ Por. J. Gyurkovich, *Miejskość Miasta/Urban Urbanity*, Czasopismo Techniczne, z. 2-A/2007, Wydawnictwo PK, Kraków 2007, s. 105-118.
- ⁷ Będąca pierwszym z trzech równoległe zachodzących procesów ewolucji wg teorii ewolucyjnej Spencera.
- ⁸ Za: A. Basista, *Architektura i wartości/Architecture and values*, Wydawnictwo Prac Naukowych Universitas, Kraków 2009, s. 50.

⁹ Por. pkt. 27 Karta Nowej Urbanistyki (źródło: www.cnu.org), tłum. P. Choynowski, M. Mycielski.

¹⁰ Opracowanie kwiecień 2005, UMK, BPP.

¹¹ Będącej drugim z trzech równoległe zachodzących procesów ewolucji. wg teorii ewolucyjnej Spencera.

¹² Por. Karta Nowej Urbanistyki (źródło: www.cnu.org), tłum. P. Choynowski, M. Mycielski.

¹³ Będącej trzecim z trzech równoległe zachodzących procesów ewolucji. wg teorii ewolucyjnej Spencera.

¹⁴ J. Gyurkovich, *Miejskość Miasta/Urban Urbanity*, Czasopismo Techniczne, z. 2-A/2007, Wydawnictwo PK, Kraków 2007, s. 107.

¹⁵ J. Gyurkovich, *Miejskość Miasta/Urban Urbanity*, Czasopismo Techniczne, z. 2-A/2007, Wydawnictwo PK, Kraków 2007, s. 106.

Literatura

- [1] Danowska E., *Litość i gniew*, Miesięcznik społeczno-kulturalny nr 9(59), Kraków, wrzesień 2009.
- [2] Tatarkiewicz W., *Historia Filozofii*, tom III, Wydawnictwo Naukowe PWN, Warszawa 2004.
- [3] Gyurkovich J., *Miejskość Miasta/Urban Urbanity*, Czasopismo Techniczne, z. 2-A/2007, Wydawnictwo PK, Kraków 2007.
- [4] Basista A., *Architektura i wartości/Architecture and values*, Wydawnictwo Prac Naukowych Universitas, Kraków 2009.