

Krzysztof Bizio\*

## DETAL JAKO FORMA EKSPRESJI W SZCZECIŃSKIEJ ARCHITEKTURZE MIĘDZYWOJENNEJ

### DETAIL AS A FORM OF EXPRESSION IN THE SZCZECIN INTERWAR ARCHITECTURE

Tematem artykułu jest omówienie podstawowych typów detalu w architekturze mieszkaniowej i architekturze obiektów użyteczności publicznej, powstałych w Szczecinie w okresie międzywojennym. Na wybranych przykładach zilustrowano proces przechodzenia formy detalu od nawiązań do detalu historycznego, poprzez tendencje ekspresyjne, do minimalistycznych form abstrakcyjnych.

*Słowa kluczowe: architektura XX wieku, architektura Szczecina*

The theme of this article is to discuss the main types of details in residential and public architecture created in Szczecin in the interwar period. The selected examples illustrate the process of moving forms of detail from references to historic details, through the expressive tendencies, to minimalist abstract forms.

*Keywords: architecture of the 20th century, architecture of Szczecin*

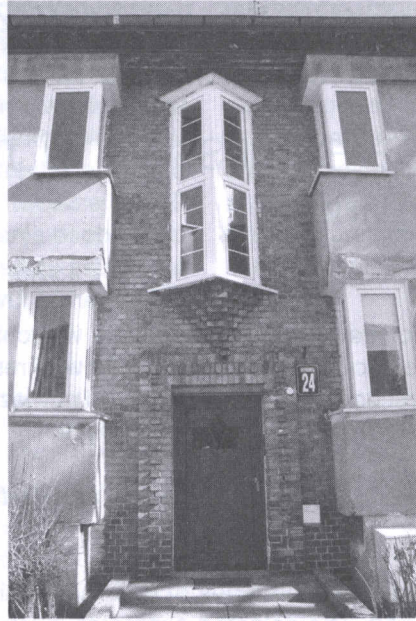
#### **Detal w okresie międzywojennym – w walce o nowe decorum**

Sformułowana przez Arystotelesa zasada *decorum*, rozumiana jako jedność stylistyczna formy i treści utworu literackiego, była w historii podejmowana i rozwijana wielokrotnie także w obszar innych sztuk. W architekturze problem jedności treści i formy zyskuje nowy aspekt analityczny, którym ze względu na charakter dzieła, w tym przede wszystkim jego

złożoność przestrzenną, staje się relacją całości dzieła do jego poszczególnych składowych, w tym szczególnie detalu architektonicznego.

Rozwój architektury europejskiej w większości okresów stylistycznych akcentował jedność ogólnej koncepcji i detalu, rozumianego jako rozszerzenie tej koncepcji. W kilku epokach historycznych doszło jednak do świadomego zerwania tej ciągłości. Przykładem takiej konwencji może być XIX-wieczny

\* Bizio Krzysztof, dr inż. arch., Zachodniopomorski Uniwersytet Technologiczny, Wydział Budownictwa i Architektury, Katedra Architektury Współczesnej, Teorii i Metodologii Projektowania.





eklektyzm, w którym detal stał się elementem niezależnym, artefaktem teatralizującym dzieło, nadającym mu wartości semantyczne.

Walka z zerwaniem strukturalnej łączności dzieła z jego detalem stała się jedną z wiodących misji modernizmu, który jak wiele innych epok postulował stworzenie własnego *Gesamtkunstwerk*, operującego abstrakcyjnymi formami i pojęciami. Walka o nową estetykę dzieła rozpoczęta zostaje nieprzypadkowo na przełomie XIX i XX wieku wystąpieniami teoretycznymi Adolfa Loosa, postulującego wypracowanie nowego, adekwatnego do czasów powstania związku całości dzieła z jego detalem.

Jednak ideologiczne starcie starego z nowym, koncepcji nawiązujących do historyzmu z awangardową estetyką abstrakcji, przebiegała w Europie przede wszystkim w okresie międzywojennym. Po zakończeniu II wojny światowej, pominąwszy socrealistyczne fascynacje Europy Wschodniej, międzywojenna awangarda odniosła pełny sukces i stała się głównym nurtem architektonicznym. Wyjątkowo jaskrawym polem tej walki stał się detal architektoniczny, który w swej istocie wyrażał stosunek architekta wobec tradycji i nowoczesności. Stało się to szczególnie widoczne w realizacjach architektów nienależących do światowej awangardy, ale twórców inkorporujących nowe tendencje w swojej codziennej twórczości.

### **Architektura międzywojennego Szczecina, jako pragmatyczny przykład realizacji przemian ideologicznych**

Przykładem takiego procesu może być analiza twórczości architektów działających w latach 1918–1939 [1] w Szczecinie. W latach tych miasto przeżyło kilka faz rozwoju, owocujących szeregiem zróżnicowanych realizacji. Do 1925 roku aktywność budowlana była stosunkowo niska, w znacznej mierze odnosiła się do realizacji koncepcji zapoczątkowanych przed 1914 rokiem lub też nowych realizacji

ideowo osadzonych w estetyce z przełomu XIX i XX wieku. Po roku 1925 następuje intensyfikacja aktywności inwestycyjnej, której estetyczną cezurą staje się rok 1933. Lata 1925–1933 to jeden z najbardziej interesujących okresów rozwoju architektury Szczecina. Podstawowym typem realizowanej zabudowy staje się poszukiwanie taniego mieszkania, dostępnego dla szerokich mas [2]. Pojawiają się także budynki publiczne, z których najważniejsze z perspektywy rozwoju formy architektonicznej to domy towarowe i kościoły ewangelickie. W okresie tym widoczna była także praktyczna ewolucja formy architektonicznej. W pierwszej fazie pomiędzy 1925 a 1927 realizowane projekty osadzone były w tradycji, a w końcowej fazie tego okresu 1931–1932 widoczne były znaczne wpływy modernizmu, w tym przede wszystkim idei berlińskich osiedli mieszkaniowych z tego okresu.

Po upadku Republiki Weimarskiej i powstaniu III Rzeszy dochodzi do korekt stylistycznych, choć należy podkreślić, że korekty te nie mają rewolucyjnego charakteru. W obszarze architektury mieszkaniowej w drugiej połowie lat 30. zaobserwować można w znacznej mierze kontynuację idei prostej formalnie architektury, wzbogaconej o charakterystyczne detale [3]. Monumentalizacja architektury, w tym powrót do detalu inspirowanego architekturą porządkową, zaobserwować można w budynkach publicznych.

### **Elementarność materiału**

Podstawową cechą szczecińskiej architektury i detali z tego okresu była powściągliwość formalna, oraz stosowanie prostych i tanich materiałów budowlanych. Pomijając nieliczne wyjątki stosujące okładziny kamienne, prawie wszystkie elewacje realizowane były przy użyciu dwóch podstawowych materiałów: okładzin z tynków i wykończenia ceramicznego (płytki i cegły klinkierowe).

Ograniczenie materiałowe, będące efektem ograniczeń finansowych, ale także wynikające z wyborów

estetycznych, dawały paradoksalnie architektom duże możliwości formalne. Stosując zestawienie tynku i klinkieru uzyskiwano zarówno przestrzenne, ekspresyjne detale (ilustracja 2), jak i powściągliwe ceglane płaszczyzny (ilustracja 4), wpisujące się w ówczesne tendencje stylistyczne.

### Interpretacja historii

Bezpośrednio po zakończeniu I wojny światowej w Szczecinie realizowane były projekty stanowiące ideologiczną kontynuację dokonań sprzed 1914 r. Radykalne przemiany społeczne występujące w początkach Republiki Weimarskiej skonstrastowane były z architektonicznym tradycjonalizmem.

W warstwie formalnej materializuje się to najpełniej poprzez wykorzystywanie wątków historycznych w stosowanych detalach architektonicznych. Jednak już po 1925 roku następuje zauważalna ewolucja tych postaw. Realizowane detale nadal stanowią trawestację wątków architektury porządkowej (gzymsy międzyokienne, gzyms wieńczący, portale wejściowe), ale motywy te interpretowane były swobodniej, a w najlepszych realizacjach w autorski i indywidualny sposób (ilustracja 1).

### Ekspresja cegły

W architekturze niemieckiej pierwszych czterech dziesięcioleci XX wieku obserwować można było dwa odmienne sposoby wykorzystania cegły jako materiału elewacyjnego. Pierwszy z nich zbliżony był do poszukiwań racjonalistycznych, reprezentowanych przez Petra Behrensa [4] i kontynuowanych przez Miesa van der Rohe [5] i jego naśladowców. Drugi to poszukiwania niemieckich ekspresjonistów, zapoczątkowany przed pierwszą wojną światową m.in. przez Hansa Poelziga, nasilający się po 1918 roku. Jednym z najbardziej oryginalnych odłamów ekspresjonizmu stał się w latach 20. XX w. *Backsteinexpressionismus*, wykorzystujący cegłę jako podstawowy materiał budowlany [6].

Nurt racjonalistyczny w Szczecinie znajduje swoje miejsce w realizacjach z początku lat 30. XX w. Jako przykłady należy wskazać osiedle przy ul. S. Brzozowskiego (ilustracja 4) i osiedle przy ul. Mieszka I, oraz budynek Szkoły Rzemiosła Artystycznego w Szczecinie przy placu Kilińskiego.

Nurt ekspresyjny to także realizacje osiedlowe (ilustracja 3), w których akcentowane za pomocą cegieł były przede wszystkim partie wejściowe do budynków.

Osobnym fenomenem międzywojennego Szczecina była twórczość Adolfa Thesmachera i jego sposób kreowania detalu. Ten najwybitniejszy architekt pierwszej połowy XX wieku działający w Szczecinie, w swoich projektach kościołów i obiektów publicznych stosował zestawienia betonu (lub grubego tynku sugerującego beton) z cegłą, uzyskując powściągliwe i oryginalne detale.

### Ceramiczne reliefy

Osobną kategorię detali stanowią ceramiczne reliefy, realizowane w formie indywidualnych kształtek ceramicznych. Reliefy te najczęściej wykorzystywano do akcentowania partii wejściowych. Przykłady tego typu realizacji znaleźć można w budynkach jednorodzinnych (np. płaskorzeźba nawiązująca do figury ludzkiej w domu przy ul. Michałowskiego), wielorodzinnych (portal wejściowy z motywami roślinnymi w budynkach przy ul. Sienkiewicza 2–6, (ilustracja 3)) i budynkach publicznych (np. portale wejściowe w budynkach koszarowych przy ulicy Żołnierskiej). Powyższe realizacje stanowiły przykład autorskich koncepcji, które włączały figuratywne elementy rzeźbiarskie w nowe tendencje architektoniczne.

Postacią reprezentującą te poglądy był rzeźbiarz Kurt Schwerdtfeger. Ten absolwent weimarskiego Bauhausu był kierownikiem pracowni rzeźby w Szkole Rzemiosła Artystycznego w Szczecinie i m.in. autorem płaskorzeźby w szkole przy ulicy W. Reymonta.



### **Podsumowanie. Detal jako wydłużenie koncepcji architektonicznej**

Architektura międzywojennego Szczecina w pragmatyczny sposób odnosiła się do zmian ideologicznych, które zachodziły w ówczesnych prądach architektonicznych. Operując najprostszymi technologiami budowlanymi architekci nawiązywali do nowych tendencji, nadając im w kilku przypadkach oryginalny walor. Przemiany te czytelnie ilustruje ewolucja roli detalu architektonicznego, który z pozycji dekoracyjnych stał się częścią strukturalną budynku, choć przez cały ten okres zauważyć można było także obecność detalu inspirowanego historyczną architekturą porządkową.

Bezpośrednio po zakończeniu I wojny światowej kontynuowano koncepcje przetwarzające detale historyczne. Detale te uległy uproszczeniu i częstej monumentalizacji, wzorem architektury eklektycznej odnosiły się do wartości semantycznych, niezależnych od struktury przestrzennej budynków.

Po 1925 roku wzrasta aktywność inwestycyjna, owocująca powstaniem szeregu nowych realizacji, które z dzisiejszej perspektywy uznać można za jedne

z najciekawszych w nowoczesnej historii miast. Największą i najbardziej zróżnicowaną grupę stanowią tu budynki wielorodzinnej architektury mieszkaniowej. Poszukiwania rozwiązań taniego mieszkania, które dostępne byłoby dla szerokiej grupy obywateli, wpłynęło na detal architektoniczny. Detale te realizowane są przede wszystkim z nietynkowanej ceramicznej cegły, podkreślającej portale wejściowe, klatki schodowe, obramienia okienne i zwieńczenia elewacyjne. Pośród zrealizowanych budynków publicznych na szczególną uwagę zasługuje w tym okresie twórczość Adolfa Thesmachera, który w swej twórczości także wykorzystywał połączenie tynku i cegły, do tworzenia architektury na pograniczu racjonalizmu i ekspresjonizmu.

Po 1933 dochodzi do częściowej zmiany estetyki. Zmiany te zauważalne były przede wszystkim w obrębie budynków użyteczności publicznej, gdzie powracają po raz kolejny zmonumentalizowane motywy architektury porządkowej. W obrębie architektury mieszkaniowej kontynuuje się wiele rozwiązań zapoczątkowanych na przełomie lat 20. i 30., wzbogacając je o charakterystyczne dla tego okresu detale.

### **PRZYPISY**

[1] 15 października 1939 roku utworzono nowe, znacznie większe granice administracyjne miasta, nadając im nazwę Wielkie Miasto Szczecin (Großstadt Stettin).

[2] Kluczową rolę odegrały tu powstające spółdzielnie mieszkaniowe, z których ważniejsze to Stettiner Gemeinnützige Baugesellschaft, Bauhütte Pommern, Heimstätte AG für Angestellte.

[3] Symptomatycznym detalem występującym w szczecińskiej wielorodzinnej architekturze mieszkaniowej w okresie III Rzeszy stało się stosowanie okiennic i akcentowanie uproszczonych gzymsów.

[4] Peter Behrens po zakończeniu I wojny światowej odchodzi od kontynuowania funkcjonalistycznych rozwiązań, na rzecz projektów akcentujących indywidualizm. Jednym z wyróżników nowej formy staje się stosowanie cegły, czego przykładem może być projekt budynku biurowego fabryki IG Farben z Frankfurtu. Ze względu na pozycję Behrensa w niemieckim środowisku architektonicznym jego projekty były rozpowszechniane i szeroko znane. Sposób w jaki wykorzystywał cegłę, wpłynął zapewne na berlińskie środowisko architektoniczne w latach 20. XX i w sposób pośredni znalazło to także odzwierciedlenie w realizacjach szczecińskich.

[5] Przykładami fascynacji Ludwiga Miesa van der Rohe cegłą mogą być niezrealizowany projekt wiejskiego domu (1924). W okresie późniejszym realizuje on m.in. ceglane projekty Willi Hermanna Landego w Krefeld (1928), czy też dom Lemkego w Berlinie (1932). Brak jest w Szczecinie przykładów tak radykalnych realizacji, ale zauważyć można kilka prób nawiązania do koncepcji minimalistycznych w jednorodzinnych budynkach przy ul. Michałowskiego.

## BIBLIOGRAFIA

Dawidowski D., Długopolski R., Szymski A.M., *Architektura modernistyczna lat 1928–1940 na obszarze Pomorza Zachodniego*, Walkowska Wydawnictwo, Szczecin 2001.  
 Joedicke J., *Geschichte der modernen Architektur*, Hatje Cantz Verlage, Ostfildern 1958.

[6] Szczególnie w północnych Niemczech (Hamburg, Brema), oraz w Zagłębiu Ruhry (Gelsenkirchen, Dortmund, Bochum, Oberhausen) w latach 20. XX wieku działa szereg architektów związanych z ceglanyim ekspresjonizmem. Do najważniejszych przedstawicieli tego nurtu zaliczyć można Fritza Högera, Otto Bartinga, Josefa Franke, Fritza Schumachera, Maxa Krusemarka. Autorzy ci wykorzystują cegłę w sposób bardzo plastyczny, tworząc z nich wręcz figuratywne przedstawienia motywów roślinnych, czy też postaci ludzkich.

Kozińska B., *Rozwój przestrzenny Szczecina od początku XIX wieku do II wojny światowej*, Stowarzyszenie Historyków Sztuki Oddział Szczeciński, Szczecin 2002.

Stępiński W., *Szczecin w okresie Republiki Weimarskiej i rządów narodowosocjalistycznych w latach 1919–1945*, 13 Muz, Szczecin, 1994.

Taut B., *Die Neue Baukunst*, Verlage Mann (Gebr.), Berlin 2000.