

Piotr Brzeziński*

IMITACJA DETALU HISTORYCZNEGO W OBIEKTACH WSPÓŁCZESNYCH

IMITATION OF HISTORICAL DETAIL IN CONTEMPORARY OBJECTS

W jaki sposób detal historyczny jest interpretowany we współczesnych obiektach? Czy czynniki ekonomiczne stają się determinującymi w procesie projektowym? W artykule zostały przeanalizowane wybrane przykłady stosowania ornamentyki w obecnych budynkach, gdzie nieświadomie lub celowo detal historyczny został błędnie zinterpretowany.

Słowa kluczowe: imitacja, detal historyczny, interpretacja współczesna

How is the historical detail interpreted in modern buildings? Do economic elements become determinants in design process? This article examines some ornament examples in existing buildings, where historical detail, unknowingly or on purpose, has been wrongly presented.

Keywords: imitation, historical detail, contemporary interpretation

Wstęp

Od pokoleń detal stanowi rozpoznawalny element budynku i jego przynależności do epoki, w której powstał. Budowle o surowej bryle, które spełniają tylko swą funkcjonalną rolę na przełomie dziejów występowały rzadko. Niezależnie od materiału, z którego zostały zbudowane, zdobienia wynikały z naturalnego pragnienia człowieka – piękna. Architekturę, malarstwo i rzeźbę od wielu wieków uważano za „sztuki piękne” – czyli sztuki zajmujące się „pięknem” działającym na ludzkie oko w taki sam sposób, w jaki muzyka działa na ludzkie ucho [1]. Podobnie jak biżuteria

i ubiór ozdabiała ciało, tak detal ozdabiał użytkowe i techniczne właściwości budynku. Począwszy od czasów prehistorycznych, aż po współczesność, niezależnie od użytego materiału, potrzeba upiększania jest niezmienna. Nawet w okresie modernizmu, który zakładał odejście od stylów historycznych, detal, choć stonowany i wynikający z maksymy Sullivana *Form follows function*, był także nierozłącznym elementem budynku. Detal występował zarówno w postaci elementów konstrukcyjnych, jak kolumny antyczne czy gotyckie łęki przyporowe, a także w elementach zdobniczych, jak opaski okienne czy ozdobne układy

* Brzeziński Piotr, mgr inż. arch., Uniwersytet Technologiczno-Przyrodniczy w Bydgoszczy, Wydział Budownictwa i Inżynierii Środowiska, Katedra Architektury.

murów ceglanych. Zdobienie w szerokim zakresie występowało zarówno w chłopskich chatach, kamienicach mieszczańskich, obiektach sakralnych czy założeniach pałacowych. Z biegiem lat zmieniał się materiał, od drewna i kamienia po stal i szkło oraz sztuka rzemieślników wykonujących zdobienia.

W artykule przedstawionych zostanie kilka przykładów interpretacji detalu historycznego we współczesnych obiektach architektonicznych. Środek ciężkości przesunięty został w kierunku przykładów dyskusyjnych oraz błędnie interpretujących historyczne odpowiedzi. Ze względu na obfitą ilość tych przykładów przedstawionych zostanie kilka kujawsko-pomorskich budynków, których omówione cechy można odnieść do większej liczby przykładów.

Stan obecny – interpretacja czy karykatura

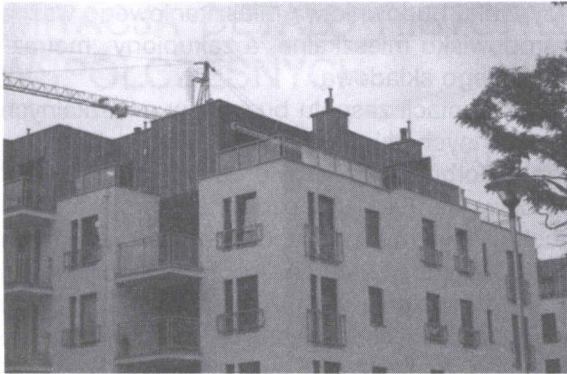
Detal na przełomie wieków ewoluował, ulegał stylowym tendencjom oraz był wypadkową możliwości technicznych i dostępnych materiałów. W obecnych czasach, zwłaszcza w budownictwie mieszkalnym, zauważalna jest jego redukcja, która wynika z wielu aspektów. Jednym z nich mogą być wpływy dwudziestowiecznych założeń modernistycznych wywodzących się z Bauhausu. Kolejnym, jeżeli nie głównym, jest czynnik ekonomiczny. „Więcej i taniej” to współczesne tendencje, które przyczyniają się do powstawania imitacji detalu architektonicznego, który coraz częściej występuje w naszym otoczeniu. Przykładami potwierdzającymi te obserwacje są budynki mieszkaniowe wielorodzinne. Obserwując oferty deweloperów, zdajemy sobie sprawę, że atrakcyjna cena to jej najważniejszy atut, podobnie jak w przypadku produktów w gazetkach reklamowych sieci handlowych. Atrakcyjność tej formy zabudowy kończy się na etapie korzystnego przelicznika zł/m² wybranego lokalu mieszkalnego. Zauważyć można, że budynki mieszkalne traktuje się jako produkt marketingowy, zapominając, że

w przypadku budownictwa mieszkaniowego ważne jest środowisko mieszkalne, a zakupiony „metraż” jest tylko jego składową.

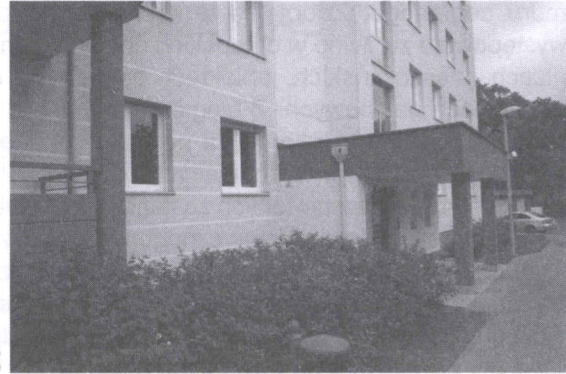
Na prezentacji zespołu budynków mieszkalnych wielorodzinnych między ulicami Fałata i Broniewskiego w Toruniu można było dostrzec detale zdobiące budynek. Elementy ozdobne zaprojektowano w postaci wykończenia z drewna elewacyjnego oraz z estetycznych wertykalnych paneli elewacyjnych, które znajdują się na ostatniej kondygnacji. Kondygnacja ta jest cofnięta od łoża ściany w celu optycznego zmniejszenia budynku i wtopienia go w otoczenie zieleni. Estetyczne pasy z różnych materiałów kontrastowały z elewacyjną bielą, odcinając ostatnią kondygnację, a tym samym uatrakcyjniając całą bryłę. Jednak wizja niewystarczającego zysku dla dewelopera spowodowała cięcie kosztów. Eleganckie, ale i kosztowne drewno elewacyjne zamieniono na malowanie w kolorze drewnopodobnym, a w miejsce elementów blaszanych pojawiła się ich imitacja w postaci szarej farby elewacyjnej z wymownymi białymi pasami, które tylko przypominają o redukcji kosztów budowy (Il. 1). Jeżeli można zrozumieć zmniejszenie kosztów budowy, wynikające z różnych czynników, to niezrozumiałym jest nieudolna imitacja materiałów. Zapominamy, że detal wpływa na całościowy obraz budynku, a jego nieudolna, zredukowana postać budzi negatywne odczucia.

W budynku mieszkalnym wielorodzinnym przy ul. Waryńskiego w Toruniu (Il. 2) boniowanie, a w zasadzie jego pastisz przedstawiono w formie namalowanych pasów na kondygnacji parteru. „Boniowanie występuje w późniejszej architekturze rzymskiej (...). Dopiero w renesansie osiąga ono taki stopień rozwoju pod względem plastycznym, że znajduje szerokie zastosowanie (...). Boniowanie nadaje fasadzie cechy siły i prostej monumentalności i dlatego stosowane było pod różnymi postaciami i w różnych warunkach, a więc na całej fasadzie lub na jej częściach” [2]. Czy

1. Budynek mieszkalny wielorodzinny między ulicami Falata i Broniewskiego w Toruniu / Residential building between Broniewskiego and Falat Streets in Torun 2. Budynek mieszkalny wielorodzinny przy ul. Waryńskiego w Toruniu / Apartment block at Warynski Street in Torun 3. Dom jednorodzinny na osiedlu Czyżkówko w Bydgoszczy / 3. Single-family house on the estate Czyzkowko in Bydgoszcz 4. Dom jednorodzinny (rezydencja) na osiedlu Czyżkówko w Bydgoszczy / Single-family residential house on the estate Czyzkowko in Bydgoszcz 5. Zjazd „Harasówka” w Gniewkowie / 5. Harasowka Inn in Gniewkowo 6. Budynek usługowy przy ul. Kraszewskiego w Bydgoszczy / Commercial building on the Kraszewski Street in Bydgoszcz



1



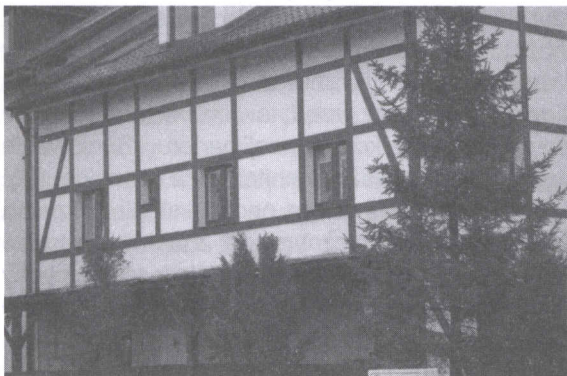
2



3



4



5



6

zamierzeniem autora było nadanie cech reprezentatywnych budynkowi mieszkalnemu? Zastosowano zabieg w postaci imitacji detalu, aby stworzyć złudzenie zamieszkania w budynku o większym prestiżu, jak XIX wieczny pałac lub renesansowa kamienica, w której zdobienie w postaci boniowania jest uzasadnione.

Według Mączyńskiego dla zachowania odpowiedniej racjonalnej linii w zakresie dalszego doskonalenia form, dobrze jest poznać ewolucję rozwojową poszczególnych elementów i detali, gdyż znajomość jej może uchronić nieraz od niewłaściwego ich opracowania i stosowania. W przypadku domów jednorodzinnych często zauważyć można nadmiar ozdób i ich nieuzasadnione stosowanie. Czy jest to spowodowane samowolą właścicieli lub ich swoistym poczuciem estetyki czy może niewiedzą lub ignorancją autora – architekta? Głównie dotyczy to budynków z lat sześćdziesiąty i siedemdziesiątych XX-wieku, których walory estetyczne oraz wzorowanie się na ideach modernistycznych są deprecjonowane i odbierane jako spuścizna minionego ustroju politycznego. Dom jednorodzinny na osiedlu Czyżkówko w Bydgoszczy (Il. 3) w sposób nieudolny próbuje wyzbyć się przynależności do okresu, w którym powstał. Zacierając wcześniejszą formę, pojawiają się zadaszenia o różnej geometrii, krzykliwa kolorystyka, ozdobne schody wachlarzowe, tralki jako elementy dekoracyjne balustrad. Nagromadzenie nieodpowiednich detali niezharmonizowanych ze sobą ma na celu zamaskowanie prostej geometrycznej – pierwotniej – bryły budynku, tworząc z niego karykaturę domu jako środowiska mieszkalnego.

Kolejnym przykładem na tym samym bydgoskim osiedlu jest rezydencja, która na pierwszy rzut oka sprawia wrażenie odrestaurowanego budynku historycznego o cechach pałacowych (Il. 4). Ozdobny portyk wejściowy, okucia balustrad, boniowanie na kondygnacji parteru, gzymsy czy opaski okienne sugerują przynależność do stylów architektonicznych

sprzed kilku wieków. Jednak na frontonie powyżej dekoracyjnego festonu znajduje się napis *A.D. MCMXCIX* zdradzający fakt, że budynek został wybudowany zaledwie kilkadziesiąt lat temu. Dodatkowo budynek swoją skalą (kilkakrotnie większy od budynków sąsiednich) nie nawiązuje do najbliższego otoczenia, ignorując istniejący układ przestrzenny osiedla domów jednorodzinnych.

Chęć posiadania lub mieszkania w obiekcie o znamionach historycznych powoduje deformacje detalu w obiektach współczesnych, który tylko nieudolnie naśladuje pierwowzór. Podobnie jak w przypadku współczesnego zajazdu „Harasówka” w Gniewkowie (Il. 5), w którym drewniane elementy elewacyjne są tylko imitacją muru pruskiego, a drewniane deski zostały przymocowane do fasady budynku stwarzając wrażenie ponad stuletniego obiektu.

Podsumowanie

Stan architektury współczesnej przypomina niekontrolowany tygiel, w którym mieszają się konwencje, pojęcie stylu nie ma żadnego praktycznego znaczenia, a miarą autorskich osiągnięć jest przede wszystkim marketingowy sukces, w którym sam proces projektowy jest tylko jednym z wielu i z pewnością nie najważniejszym czynnikiem [3]. Mimo że w artykule przedstawione zostały przykłady dyskusyjne znaleźć można także wiele pozytywnych przykładów detalu we współczesnych budynkach. Analizując obiekty o wątpliwej ornamentyce pojawia się kilka pytań. Co wpływa na jakość współczesnego detalu? Czy podejście ekonomiczne musi wykluczać stworzenie obiektu o właściwych walorach estetycznych? Budynek usługowy przy ul. Kraszewskiego w Bydgoszczy (Il. 6) jest przykładem, że mimo niewielkiego nakładu finansowego na wykonanie elementów ozdobnych możliwe jest stworzenie obiektu o odpowiednich walorach estetycznych. Prostymi zabiegami estetycznymi, przy niewielkich kosztach wykonania w postaci

odpowiedniego układu tynku zewnętrznego uzyskany został pożądaný efekt.

Kolejną kwestią jest to, czy poszukiwanie historycznej tożsamości musi wyrażać się w ślepym i nieudolnym kopiowaniu elementów (detali) zabytkowych obiektów. Trafniejsze jest przywrócenie do życia istniejącego budynku historycznego, a nie jego nieudolne powielanie. W takim wypadku może lepszym wyjściem niż karykatura detalu historycznego, jest rezygnacja z ornamentu, który wg Adolfa Loosa jest niedopuszczalny i wtórny, niezwiązany z rozwojem duchowym człowieka. Może za zaistniały stan rzeczy winić należy brak świadomości społecznej, z której

wynikają obawy przed współczesnym detalem, jako wyrazem przekazu estetycznego. Obawy te powodują, że cały czas wykorzystuje się metody zaczerpnięte z obiektów zabytkowych, które często, jak można zauważyć dookoła nas, są błędnie interpretowane.

Architektura składa się z uporządkowania (*ordinatio*)..., z rozmieszczenia (*dispositio*)..., z proporcjonalności (*eurythmia*), współmierności (*symmetria*), stosowności (*decor*) i ekonomii (*distributio*) [4]. W procesie twórczym istotne jest znalezienie balansu między wszystkimi jego istotnymi składnikami. Jeżeli to nastąpi, obawy przed błędną interpretacją detalu znikną.

PRZYPISY

- [1] S. E. Rasmusen, *Odczuwanie architektury*, Wyd. Murator, Warszawa, 1999, s. 9.
 [2] Z. Mączyński, *Elementy i detale architektoniczne*

w rozwoju historycznym, Budownictwo i Architektura, Warszawa 1956, s. 26–27.

- [3] R. Barełkowski, *Detal i deprawacja*, Przestrzeń i Forma. PAN o. Gdańsk, ZUT Szczecin, 2009, s. 147.
 [4] Witruwiusz, *De Architectura*, I. 2.1.

BIBLIOGRAFIA

Bizley G., *Architecture in Detail*, Elsevier Ltd., Oxford 2008.
 Krier, L., *Architecture: Choice or Fate <Architektura: wybór czy przeznaczenie>*, Arkady, Warszawa 2001.
 Rasmusen S.E., *Odczuwanie architektury*. Wyd. MURATOR, Warszawa 1999.

Rzędek W., Tomaszewski K., Żuchowski T. [red.], *Ornamentyka i motywy dekoracyjne*, Zeszyty Instytutu Historii Sztuki UAM w Poznaniu, Poznań 1991.
 Tolłoczko Z., *Sen architekta, czyli o historii i historyzmie architektury XIX i XX wieku. Studia i materiały*. Politechnika Krakowska, Kraków 2002.
 Wisłocka I., *Awangardowa architektura Polska 1918–1939*, Arkady, Warszawa 1960.