

Kazimierz Butelski\*

## DETAL KINETYCZNY

## KINETIC DETAIL

Detal kinetyczny w architekturze jest implementacją zjawiska sztuki kinetycznej do architektury.

*Słowa kluczowe: detal kinetyczny, sztuka kinetyczna, architekton, mobil, Naum Gabo, Alexander Calder, George Ricky, Bernard Khoury, Krzysztof Ingarden, Ned Khan*

Idea of kinetic detail in architecture is an implementation of kinetic art to architecture.

*Keywords: kinetic detail, kinetic art, architekton, mobil, Naum Gabo, Alexander Calder, George Ricky, Bernard Khoury, Krzysztof Ingarden, Ned Khan*

Wydaje się, że współczesny detal architektoniczny jest coraz częściej kinetyczny w odróżnieniu od statycznego detalu modernistycznej architektury.

Koncepcje formalne architektury mają często swe źródło w innych dziedzinach sztuki. O roli, jaką spełnia w tym procesie rysunek, pisała Maria Misiągiewicz [1] twierdząc, że „rysunek jest sposobem wchodzenia w świat architektury”. Z kolei Piotr B. Gajewski [2] twierdził, iż „rysunki architektonów Kazimierza Malewicza przedstawiają modele, które prezentują architekturę”. Dalej twierdził zaś, iż „Malewicz... budował modele budowli niemożliwych do zbudowania i nieprzeznaczonych do budowy”. Dzięki malewiczowskim *Architektonom* powstały więc najbardziej architektoniczne rzeźby, które nadały formę wielu modernistycznym budynkom choć same w sobie budynkami nie były.

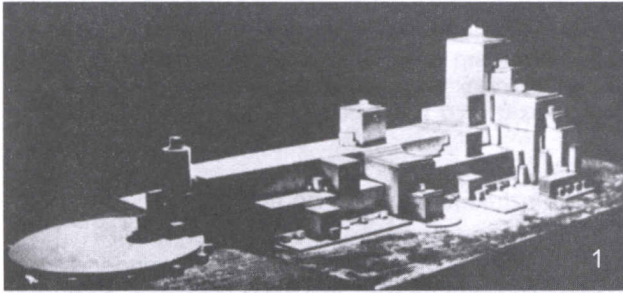
Przykładami takich „postmalewiczowskich” budowli może być willa Tugendhat w Brnie Ludwiga

Miesa van der Rohe z 1930 roku, Willa Hrabiny Łosiowej na Kamiennej Górze w Gdyni Zbigniew Kupca i Tadeusza Kossaka z 1936 roku czy też, Duinsmur Flats, Gregory Aina, w Los Angeles, z 1937 roku.

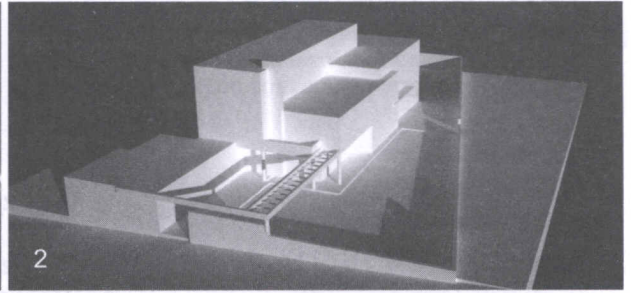
Prace plastyczne Kazimierza Malewicza [3] zwane *Architektonami*, na czele ze słynnym *Architektonem Alpha* z roku 1923 powstały blisko 90 lat temu. Rzeźbiarska koncepcja Malewicza powstała więc wcześniej niż architektoniczne obiekty modernistycznej architektury. Od czasu powstania *Architektonów* detal architektoniczny nie był już elementem dekoracji a horror vacui został zastąpiony poprzez relację kubicznych brył i abstrakcyjnych płaskich i pustych płaszczyzn. Do architektury idee te przeniknęły za pomocą szkół niemieckiego Bauhasu i radzieckiego Wkhutemas. Szkoły te zostały jednak zlikwidowane w pierwszej połowie lat 30. ubiegłego wieku i od tego momentu idea Malewicza żyła już samoistnie

\* Butelski Kazimierz, dr inż. arch., Politechnika Krakowska, Wydział Architektury, Instytut Projektowania Architektonicznego.

1. *Architekton*, Kazimierz Malewicz, ok. 1921 roku, ze zbiorów MOMA New York / *Architekton*, Kazimierz Malewicz, 1921, MOMA collection New York 2. Willa hrabiny Magdaleny Łosiowej, Zbigniew Kupiec i Tadeusz Kossak, ulica Korzeniowskiego 7, Kamienna Góra Gdynia, 1936 rok, ze zbiorów Fundacji Pro Architectura / Countess Magdalena Łosiowa Villa, Zbigniew Kupiec, Tadeusz Kossak, Korzeniowskiego 7, Gdynia Kamienna Góra, 1936, Pro Architectura Foundation collection 3–6 *Three squares gyratory*, Georges Ricky, 1978, ze zbiorów Getty Foundation Los Angeles / *Three squares gyratory*, Georges Ricky, 1978, Getty Foundation collection 7. B018 Music Club, Bernard Khoury, 1998, Quarantina Beirut, ze zbiorów DW5 / B018 Music Club, Bernard Khoury, 1998, Quarantina Beirut, DW5 collection 8. B018 Music Club, Bernard Khoury, 1998, Quarantina Beirut, ze zbiorów DW5 / B018 Music Club, Bernard Khoury, 1998, Quarantina Beirut, DW5 collection



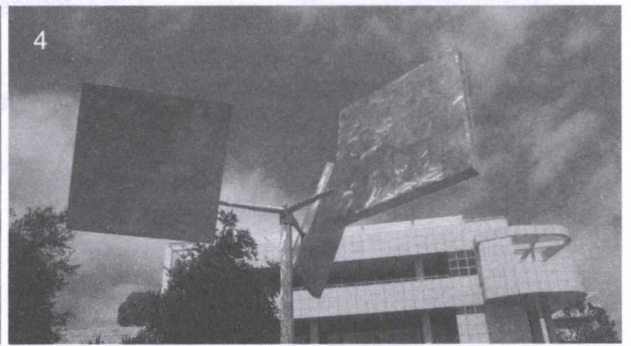
1



2



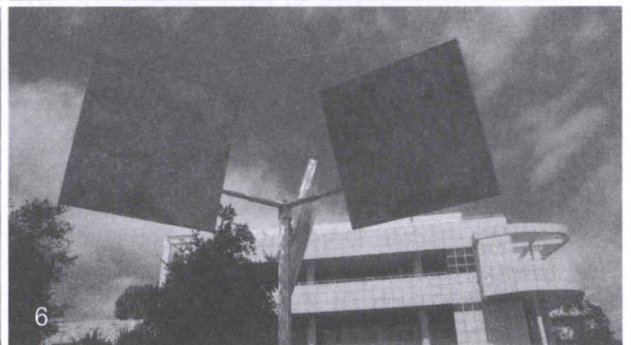
3



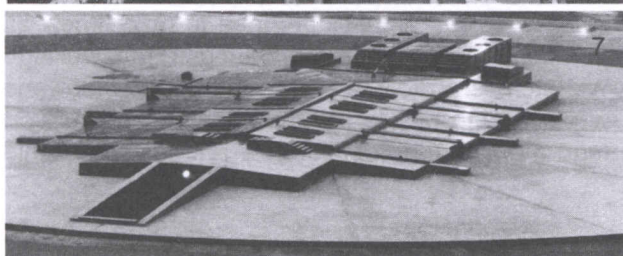
4



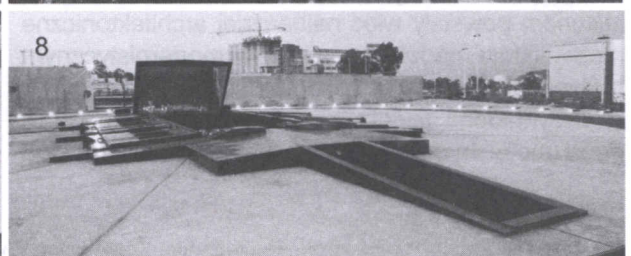
5



6



7



8

w architekturze, a jej zasady stosowane są do dzisiaj. W ciągu 80 lat idea ta przechodziła kolejne fazy rozwoju, była wielokrotnie powtarzana aż stała się swoistym standardem architektury odwołującej się do modernistycznych korzeni. Zależność pomiędzy sztuką a architekturą nie kończy się jednak na *Architektonach*, a wielokrotne iteracje tej samej idei powodować mogą jedynie znużenie. Sztuka XX wieku poszukując przełamania tej statycznej monotonii skierowała się ku zjawisku ruchu kreując nowy kierunek – sztukę kinetyczną.

Interesujący z architektonicznego punktu widzenia przełom w koncepcjach rzeźbiarskich ujawnił się w pracach Nauma Gabo, Alexandra Caldera i Georgea Riky. Zmotoryzowana *Stojąca Fala* Nauma Gabo powstała w latach 1919–1920 jest pierwszą oznaką pojawiającego się nowego kierunku odwołującego się do ruchu. Aleksander Calder tworząc około roku 1930 pierwsze „mobile” rzeźby poruszające się pod wpływem ruchu powietrza i temperatury stał się jednak prawdziwym prekursorem sztuki kinetycznej. Sztuka kinetyczna w pełni rozwinęła się jednak dopiero na przełomie lat 50. i 60. ubiegłego wieku [4]. Jednym z najpopularniejszych jej przedstawicieli był George Riky, który stworzył blisko 100 rzeźb kinetycznych. W 1985 roku zostały pokazane na retrospektywnej wystawie w South Band w Indianie w USA. Rzeźby te stanowią obecnie obowiązkowy punkt kolekcji większości najważniejszych muzeów sztuki współczesnej na świecie. Twórczość rzeźbiarska Rikyego to także zasługa wysokiej, jakości rozwiązań inżynierskich, umożliwiających poruszanie stworzonych z blachy nierdzewnej kubicznych kompozycji po wpływie siły wiatru.

W ostatnich latach idee sztuki kinetycznej przenikają do architektury. W efekcie powstają budynki o zmiennej formie. Dotyczy to już nie tylko pomocniczych elementów użytkowych takich jak drzwi, okna, windy, widownie itp., ale także głównych elementów budynku decydujących o jego formie, takich jak ściany zewnętrzne i dachy. „Koperta”, w której zawarty jest budynek utraciła, więc cechy stałości i może być poddawana przekształceniom. W konsekwencji detal to element pozwalający kształtować zmienność formy. Przykładem tego kierunku w myśleniu o detalu są m.in. prace Bernarda Khoury i Krzysztofa Ingardena. Zrealizowane projekty klubu B018 w Bejrucie (1998) czy Pawilonu Wyspiańskiego w Krakowie (2007) charakteryzują się detalem dynamicznym, którego źródło inspiracji odnaleźć można w rzeźbach kinetycznych. W podobnym kierunku zmiernają prace amerykańskiego artysty Neda Khana [5], który we współpracy z architektami Durig AG wykonał niezwykle fasadę Centrum Nauki Technorama w Szwajcarskim Winterthur [6] (2003). Ta stworzona z aluminiowych płytek struktura nie tylko porusza się na wietrze tworząc unikalne kompozycje, ale także generuje oryginalny dźwięk. Docenienie i zrozumienie tego rozwiązania wymaga, więc innych środków przekazu niż rysunek, który nie wprowadza już nas w świat współczesnej architektury.

Przytoczone przykłady pokazują, iż jedną z możliwych dróg rozwoju współczesnego detalu jest jego podporządkowanie ruchowi i zmienności. Ta kinetyczność może być uporządkowana z góry założonym efektem przekształceń jak w pracach Bernarda Khourego czy Krzysztofa Ingardena lub może być chaotyczna jak w przypadku prac Neda Khana.

## PRZYPISY

[1] M. Misiągiewicz, *O prezentacji idei architektonicznej*, PK Kraków 2003, s. 22.

[2] P. Gajewski, *Zapisy myśli o przestrzeni*, PK Kraków 2001, s. 93.

[3] P. Curtis, *Sculpture 1900–1945: after Rodin*. Oxford University Press 1999, s. 188.

[4] S. Wilson, J. Lack, *The TATE guide to modern art terms*. Tate Publishing, London 2008, s. 112.

[5] [www.nedkhan.com](http://www.nedkhan.com)

[6] <http://www.youtube.com/watch?v=OWlhkvgg6MQ>

## BIBLIOGRAFIA

Hays M. K., *Architecture Theory since 1968*, The MIT Press, New York 2000.

Killory Ch., Davids R., *Details in Contemporary Architecture*, Princeton Architectural Press, New York 2007.

Mather D., *An Aesthetic of Turbulence: The Works of Ned Kahn*, Sarai Reader 2006: Turbulence.

[www.bernardkhoury.com](http://www.bernardkhoury.com)

[www.ingarden-egy.pl](http://www.ingarden-egy.pl)

Weston R., *Key Buildings of the 20 the Century*, Laurence King Publishing, New York 2010.