

Dorota Gawryluk\*

## POSZUKIWANIE CHARAKTERU MIEJSCA – DETAL WE WSPÓŁCZESNEJ ARCHITEKTURZE RYNKÓW MAŁYCH MIAST PŁN.-WSCH. POLSKI

### LOOKING FOR PLACE IDENTITY – CONTEMPORARY ARCHITECTURE DETAIL OF SMALL TOWNS' MARKET SQUARES IN NORTHERN-EASTERN POLAND

Rynki małych miast są często jedynymi placami o charakterze przestrzeni publicznej w tych miejscowościach. Otoczone są pierzejami w części o zabudowie historycznej, uzupełnianej stale kolejnymi budynkami. Inspiracja historią czytelna jest w nowych obiektach w różny jakościowo sposób: od rozwiązań naiwnych, przez rozumiane wprost jako kontynuacja rozwiązań zabytkowych, do inspirowanych historią.

*Słowa kluczowe: małe miasteczka, Podlasie, detal architektoniczny, historyczne rynki*

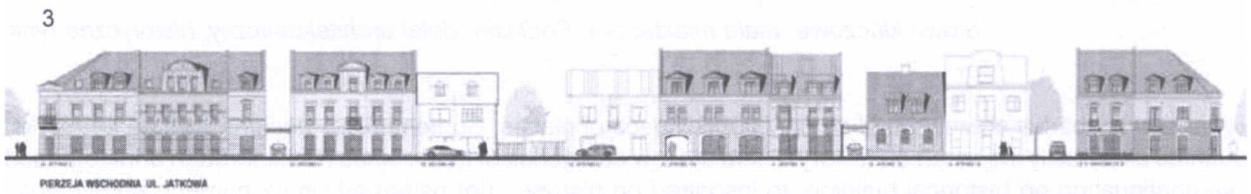
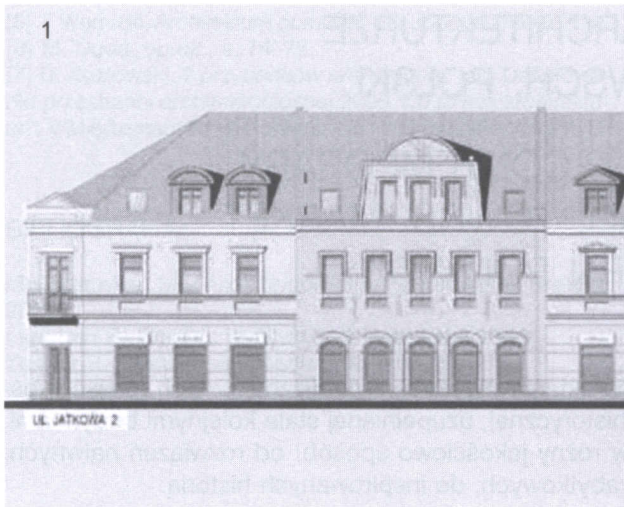
Small towns' market squares are often only public space of places. Contemporary designs created for market squares are usually inspired on history. There are few categories of them: since naive, through understood like continuation of historical building, to inspired on history – not patterned on monument. Architectural details are indicators of these categories.

*Keywords: small towns, Podlasie, architectural detail, historical market squares*

Rynki małych miast płu.-wsch. Polski są często jedynymi placami o charakterze przestrzeni publicznej w tych miejscowościach [1]. Otoczone są pierzejami w części o zabudowie historycznej, uzupełnianej stale kolejnymi obiektami, których forma i detal architektoniczny winny krystalizować zastaną przestrzeń.

Inspiracja projektantów historią, odniesienie się do jej lokalnych kulturowych wartości, konsultacje prowadzone przez architektów i konserwatorów zabytków na etapie powstawania projektów oraz reprezentowane często przez inwestorów poczucie wyjątkowości i prestiżu budowy w historycznym centrum miasta, doprowadzają do

\* Gawryluk Dorota, dr inż. arch., Politechnika Białostocka, Wydział Budownictwa i Inżynierii Środowiska, Zespół Dydaktyczny Architektury Krajobrazu.



wielorakich jakościowo rozwiązań. Prezentują one różny stosunek do detalu architektonicznego: rozumianego wprost, jako kopia rozwiązań zabytkowych lub przez rezygnację z detalu na rzecz zachowania proporcji i skali zabudowy, do projektów inspirowanych historią, w których ta inspiracja staje się „pożywką intelektualną” dla projektanta, dzięki czemu powstaje obiekt nadający nową wartość przestrzeni, ale także rozwiązań naiwnych, bezkrytycznych dających obraz społecznych wyobrażeń na temat pożądanego jakości architektury.

### Detal wzorowany na historycznym

Jedno z podejść do projektowania w kontekście historycznym, reprezentowane w wybranych realizacjach przy rynkach małych miast płn.-wsch. Polski, polega na kontynuacji zachowanej zabudowy historycznej w sposób zgodny z kompozycją elewacji charakterystyczną dla obiektów wznoszonych na przełomie wieku XIX i XX.

Zaprezentowane rozwiązanie z Zambrowa dotyczyło zabudowy przejazdu, który na całej wysokości rozdzielał południową pierzeję rynku pomiędzy kolejnymi

kamienicami (realizacja – 1995–1996 proj. inż. A. Błażej, arch. D. Laszuk). Uzupelnienie pierzei spoilo się z historyczną zabudową, stanowiąc jej kontynuację zgodną w proporcjach podziałów poziomych, rytmie podziałów pionowych oraz detalem zastosowanym zgodnie z logiką historycznej sąsiadującej elewacji. Detale wykorzystane w „nowym – starym” fragmencie są kopiami elementów z istniejącej kamienicy.

Rozwiązania, które stanowią kontynuację historycznej zabudowy, dają wrażenie, że nowowymbudowany fragment jest oryginalną częścią zabytkowej kamienicy i wpisuje się w charakter dawnej zabudowy rynku, ale efektem takiego działania jest również brak możliwości czytelnej identyfikacji rozbudowy z czasem, w którym powstała.

### Rezygnacja z detalu

Wybrane realizacje ostatnich dekad w regionie charakteryzuje programowa rezygnacja z detalu rozumianego jako dekoracja elewacji inspirowana podziałami i detalami historycznymi. Przykładem takiego podejścia jest zabudowa autorstwa architektów A. i K. Asanowiczów oraz J. Żarnowieckiej z końca lat 90. XX w. zrealizowana przy dwóch narożnikach głównego rynku w Ciechanowcu [2]. Zabudowa historyczna reprezentowana jest przy tym placu w postaci nielicznych kamienic z końca XIX w. Po II wojnie światowej pierzeje rynku zostały częściowo wypełnione zabudową z lat 50. (sorealistyczną) i 70. XX w. (modernistyczną w postaci dwóch sklepów).

W ostatniej dekadzie XX w. projektanci zaproponowali rozwiązanie honorujące skalę i linię zabudowy historycznej tkanki miejskiej. Uzupelnienie pierzei w narożnikach wzmocniło czytelność przestrzeni rynku. Zaprojektowane wieżyczki akcentujące narożniki placu, w efekcie stały się detalami, ale w skali rynku a nie budynku.

Rozwiązanie, analogiczne poprzez brak detalu, zostało zrealizowane w Grajewie na przełomie tysiącleci.

◁ Detal we współczesnej architekturze rynków małych miast płn.-wsch. Polski: / Contemporary architecture details of small towns' market squares in northern-eastern Poland:

1. Biała Podlaska, kamienica ul. Jatkowa, proj. rewitalizacji kwartału ul. Brzeska, Jatkowa, Narutowicza, Łazienna arch. H. Dołęgowski arch. P. Trojnieł (ryc. P. Trojnieł) / Biała Podlaska, Jatkowa street – part of design, design of revitalisation of streets Brzeska, Jatkowa, Narutowicza, Łazienna, arch. H. Dołęgowski arch. P. Trojnieł (ryc. P. Trojnieł) 2. Czyżew, modernizacja PKO BP arch. K. Brański, L. Dudziak (fot. W. Kielczewska) / Czyżew, modernisation of building PKO BP arch. K. Brański, L. Dudziak (fot. W. Kielczewska) 3. Biała Podlaska, pierzeja ul. Jatkowa, proj. rewitalizacji kwartału ul. Brzeska, Jatkowa, Narutowicza, Łazienna arch. H. Dołęgowski arch. P. Trojnieł (ryc. P. Trojnieł) / Biała Podlaska, Jatkowa street, design of revitalisation of streets Brzeska, Jatkowa, Narutowicza, Łazienna, arch. H. Dołęgowski arch. P. Trojnieł (ryc. P. Trojnieł) 4. Czyżew, Duży Rynek 15a, koncepcja projektu modernizacji- inwestor A. Zaręba (fot. J. Jańczuk) / Czyżew, Big Market Square 15a, idea of modernisation – developer A. Zaręba (fot. J. Jańczuk) 5. Białystok, ul. Warszawska, proj. J. Zalewska-Grycuk (ryc. ARCHITEKTON Pracownia Projektowa) / Białystok, ul. Warszawska, design arch. J. Zalewska-Grycuk (ryc. ARCHITEKTON Pracownia Projektowa)

Podobnie zabudową został wypełniony narożnik głównej ulicy (ul. Wojska Polskiego) miasta wpadającej do rynku. Niestety skala nowych obiektów nie została skorelowana z wysokością historycznej zabudowy, dominując ją. W efekcie działania, które winny prowadzić do harmonizowania proporcji przestrzeni nie poprawiły stanu rzeczy.

### **Detal inspirowany historią**

Postawa stosunkowo często prezentowana w procesie tworzenia projektów uzupełnień luk w zabudowie historycznej przez architektów regionu, polega na wykorzystaniu detalu inspirowanego historią. Jest ona w wielu wypadkach wynikiem powiązania kreacji autorskiej architektów z konsultacjami działań pomiędzy projektantami i konserwatorami zabytków.

Nowo projektowane obiekty (np. rozbudowa ratusza w Łomży arch. J. M. Ullman 90. XX w.; projekt rewitalizacji kwartału ulic Brzeska, Jatkowa, Narutowicza, Łazienna w Białej Podlaskiej arch. H. Dołęgowski, arch. P. Trojnieł, 2010–2011) czy modernizowane zabytkowe (np. modernizacja budynków banków PKO BP w Czyżewie i Kolnie arch. K. Brański, L. Dudziak, lata 90. XX w.) stanowiące uzupełnienie lub rewitalizację historycznej tkanki urbanistycznej miasta i zachowanej do dnia dzisiejszego zabudowy z przełomu wieków XIX i XX, wpisują się w klimat miejsca utrzymując jego skalę, krystalizując czytelność przestrzeni, zachowując charakter zabudowy historycznego śródmieścia [3]. Zastosowane proporcje podziałów elewacji są zharmonizowane z historycznymi.

Wykorzystane detale, w tym wypadku rozumiane jako dekoracja elewacji, zapewniająca atrakcyjny jej ogłąd z bliskiej odległości, są inspirowane historią, ale nie powtarzają zabytkowych wzorów. Użyte detale świadczą o czasie, w którym powstał projekt i zrealizowano lub zmodernizowano obiekt. Poprzez zaproponowaną formę i wykorzystany materiał pozwalają na identyfikację budynku z okresem budowy.

### **Detal historyzujący – modernizacja inspirowana przez inwestorów**

Kontakt społeczności ośrodków z architekturą współczesną na poziomie małych miast odbywa się w stosunkowo ograniczony sposób, głównie poprzez obcowanie z nowoczesnymi obiektami architektury sakralnej. Mała skala miast, często trudna sytuacja gospodarcza ośrodków i ekonomiczna ich mieszkańców, skutkuje stosunkowo nielicznymi inwestycjami, które kiedy zaistnieją chętnie lokalizowane są w historycznych centrach miejscowości, przy rynku lub w najbliższym jego sąsiedztwie [4]. Przestrzeń rynku identyfikowana jest jako prestiżowa, co w odbiorze społecznym przekłada się na potrzebę zapewnienia reprezentacyjnego charakteru nowopowstającej lub modernizowanej zabudowy. Krytyczna postawa jest charakterystyczna zwłaszcza w stosunku do obiektów użyteczności publicznej o powojennym rodowodzie modernistycznym, które przez mieszkańców miasteczek często odczytywane są jako nieatrakcyjne, głównie z powodu prostej formy i braku dekoracji (detalu) oraz identyfikacji z historyczną (kulturową) przestrzenią miasteczka [5].

W pierzei Dużego Rynku w Czyżewie w latach 2010–2012 został przebudowany budynek użyteczności publicznej o rodowodzie modernistycznym (mieszczący restaurację, sklepy, biura różnych instytucji, ...). Inicjatorem zrealizowanej koncepcji jest właściciel obiektu (A. Zaręba), mieszkaniec miasta emocjonalnie związany z losami miejscowości. Przeprowadzona modernizacja jest wyrazem osobistych wartości estetycznych inwestora odwołujących się do prestiżu miejsca wynikającego z reprezentacyjnego charakteru przestrzeni rynku – głównego placu miejskiego oraz sąsiedztwa kościoła – głównego obiektu monumentalnego miasta. Działania pozbawione analizy historycznej kulturowych wartości miejsca oraz bezkrytycznie wykorzystane w modernizacji historyzujące detale, świadczą o naiwnej postawie dającej

wyraz tęsknoty za „dekoracyjnością” architektury i prowincjonalnego wyobrażenia jak powinna wyglądać godna zabudowa rynku.

Mamy do czynienia z czytelnym zjawiskiem społecznym, którego nie należy bagatelizować, ponieważ ma bezpośrednie przełożenie na jakość przestrzeni publicznych małych miasteczek.

### Inspiracja historią – podsumowanie

A jak winien wyglądać detal obiektów nowowznowszonych przy rynkach małych miast obecnie? Niewątpliwie witruwiańska triada postulująca jedność formy, funkcji i konstrukcji (piękno, użyteczność, trwałość) ma nadal swoje uzasadnienie. Detal wynikający z konstrukcji budynku, zastosowanego materiału, powiązany logicznie z jego strukturą funkcjonalną i stanowiący jednocześnie dekorację elewacji czytelny w bliskiej perspektywie, wydaje się nadal rozwiązaniem doskonałym. Uniwersalna prawda winna być przetłumaczona na język współczesnych środków estetycznych i technologii, zachowując stale kryterium piękna wynikające z inspiracji historycznym środowiskiem, w którym wykonywany jest projekt, tak aby całość przestrzeni zyskała wartość dodaną w postaci czytelnego nowego obiektu honorującego

wartości kulturowe sąsiedniej zabytkowej zabudowy, wpisującego się a nie dominującego, zachowującego czytelność historii, ale także współczesnych działań. Detal w tym środowisku winien być inspirowany historią, ale nie wprost, raczej logiką stosowanych współczesnych konstrukcji i wynikających z tego podziałów, rytmów.

W badanych małych miastach regionu dotychczas nie zrealizowano obiektu, w którym cały projekt i jego detale elewacji byłyby realizowane zgodnie z opisaną powyżej ideą. Znaleźć je można już w większych ośrodkach. Przykładem obiektu inspirowanego historią w tym rozumieniu jest kamienica zrealizowana w latach 2010–2011 przy ul. Warszawskiej w Białymstoku (arch. J. Zalewska-Grycuk) [6]. Postawa projektantki polegała na autorskiej interpretacji walorów kulturowych miejsca i dalszego kontekstu przestrzennego zarówno w obszarze przestrzeni historycznej jak i współczesnej. Nowy obiekt stał się świadectwem współczesnych dokonań poczynionych z szacunkiem dla historycznych wartości przestrzeni. Detal stał się ponownie jak w historii nie tylko dekoracją, ale także stanowił kontynuację konstrukcji obiektu, podkreślał strukturę budynku, wykorzystał walory zastosowanego materiału.

### PRZYPISY

- [1] B. Czarnecki, *Plac rynkowy współczesnego małego miasta w Polsce na przykładzie Białostocczyzny*, Białystok 2003, s. 138–139.  
 [2] A. i K. Asanowicz, J. Żarnowiecka, *Ciechanowiec. Próba rekonstrukcji funkcjonalno-przestrzennej centrum*, Białystok 1996.  
 [3] H. Dołęgowski, P. Trojnieł, *Projekt rewitalizacji kwartału ul. Brzeska, Jatkowa, Narutowicza, Łazienna w Białej*

- Podlaskiej*, dokumentacja udostępniona przez autorów, Biała Podlaska 2011.  
 [4] D. Laszuk, *Gdzie się buduje w małych miastach*, Rybna 2000 s. 121–126.  
 [5] D. Gawryluk, *Architektura modernistyczna na historycznych rynkach małych*, Lublin 2008 s. 229–243.  
 [6] J. Zalewska-Grycuk, *Projekt budowlany kamienicy przy ul. Warszawskiej w Białymstoku*, dokumentacja udostępniona przez autorkę, Białystok 2010.

## BIBLIOGRAFIA

Asanowicz A. i K., Żarnowiecka J., Ciechanowiec. *Próba rekonstrukcji funkcjonalno-przestrzennej centrum* VII Konferencja Naukowa, *Kierunki planowania przestrzennego współczesnej wsi*, Wydz. Architektury Politechniki Białostockiej, Białystok 1996.

Czarnecki B., *Plac rynkowy współczesnego małego miasta w Polsce na przykładzie Białostocczyzny*, Wyd. Wyższej Szkoły Finansów i Zarządzania w Białymstoku, Białystok 2003.

Dołęgowski H., Trojnieł P., *Projekt rewitalizacji kwartatu ul.*

*Brzeska, Jatkowa, Narutowicza, Łazienna w Białej Podlaskiej*, dokumentacja udostępniona przez autorów, 2011.

Gawryluk D., *Architektura modernistyczna na historycznych rynkach małych miast* Teza Komisji Architektury, Urbanistyki i Studiów Krajobrazowych OL PAN 2008A s. 229–243.

Łaszuk D., *Gdzie się buduje w małych miastach*, Materiały V Sympozjum z serii Teoria i praktyka w architekturze pt. *Gra w miasto*, Rybna 2000 s. 121–126.

Zalewska-Grycuk J., *Projekt budowlany kamienicy przy ul. Warszawskiej w Białymstoku*, dokumentacja udostępniona przez autorkę, 2010.