

Renata Gubańska*

PERCEPCJA HISTORYCZNEGO DETALU ARCHITEKTONICZNEGO DZIŚ

PERCEPTION OF THE HISTORICAL ARCHITECTURAL DETAIL AT PRESENT

Od początku świadomego budowania każdemu obiektowi towarzyszy szczegół architektoniczny. Na przestrzeni wieków różnie był kształtowany i postrzegany. Każda z minionych epok wyróżniała się odrębnym stylem, na który bezpośredni wpływ miał właśnie detal architektoniczny. To on wyrażał funkcję, świadczył o randze danej budowli oraz bogactwie jej fundatora. Detal architektoniczny – niby tylko dodatek, uzupełnienie bryły, ale bez tego dopełnienia każdy obiekt niezależnie od przeznaczenia, byłby pozbawiony swojej indywidualności. Jest to wyraźnie widoczne współcześnie, kiedy to wiele budynków zostało częściowo lub całkowicie pozbawionych szczegółu architektonicznego.

Słowa kluczowe: architektura, detal architektoniczny, regionalizm, tożsamość miejsca

Since the beginning of conscious building each object has been accompanied by an architectural detail which was shaped and perceived differently over the centuries. Each of the past epochs was characterized by the individual style influenced directly by the architectural detail. It demonstrated the function of a building, determined its importance and wealth of its founder. Architectural detail seems just like an addition, building's supplement, but in fact without it every object regardless of its function would lack its uniqueness. Instances of that can be clearly seen in many buildings nowadays – which partly or completely lack the architectural detail.

Keywords: architecture, architectural detail, regional architecture, place identity

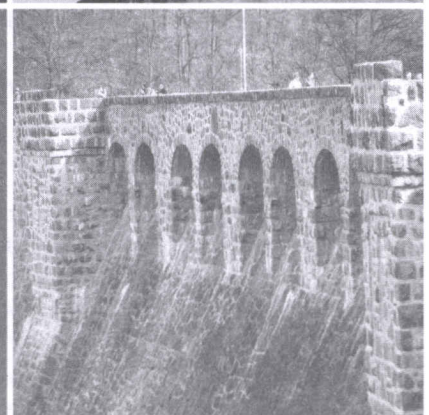
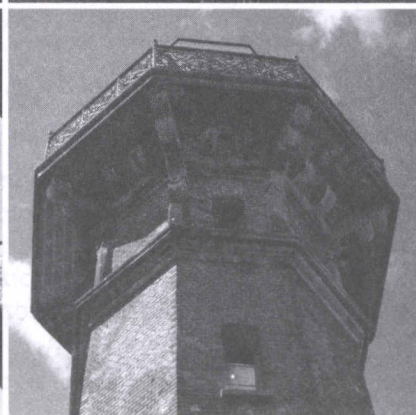
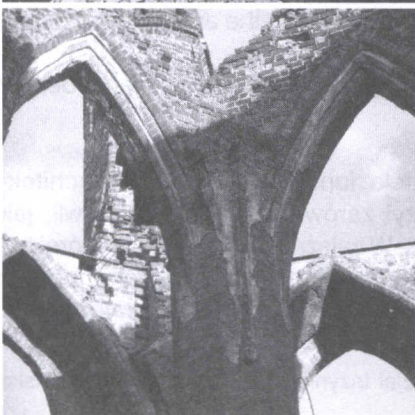
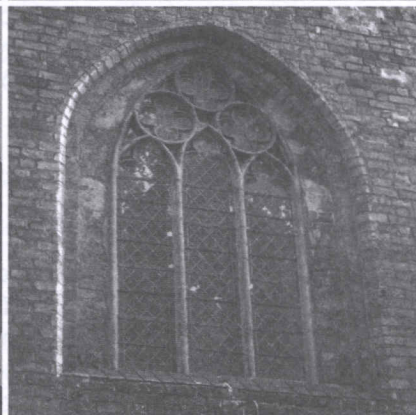
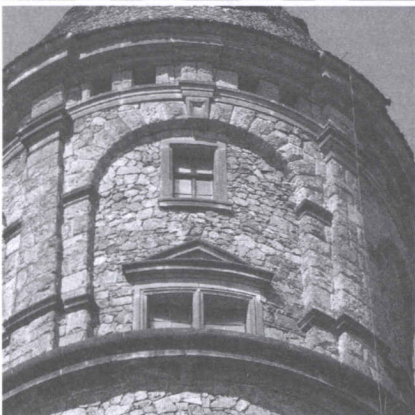
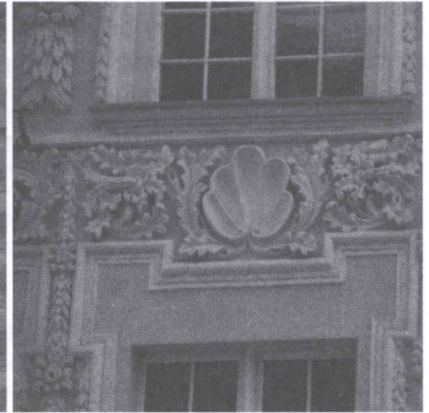
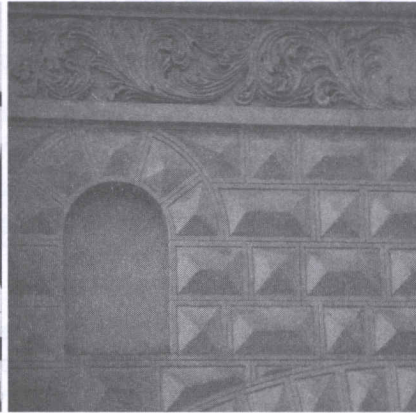
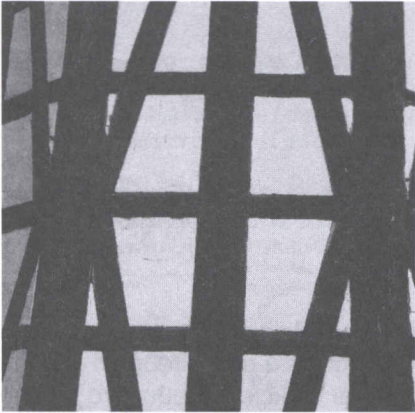
1. Wprowadzenie

Detal architektoniczny na przestrzeni wieków różnie był kształtowany i postrzegany. Jego forma i wielkość były zależne od wielu czynników: m.in. funkcji obiektu, miejsca lokalizacji, ale przede wszystkim od

zasobności portfela fundatora. Szczegół architektoniczny świadczył zarówno o randze budowli, jak i guście inwestora. W zależności od epoki, w której był kształtowany przybierał formy od prostych, poprzez bardziej klasyczne, a czasami bardzo wyszukane.

* Gubańska Renata, dr inż. arch., Uniwersytet Przyrodniczy we Wrocławiu, Wydział Inżynierii Kształtowania Środowiska i Geodezji, Instytut Architektury Krajobrazu.

Przykłady detalu architektonicznego (fotografie wykonała autorka) / Examples of architectural details (photographs made by author)



Zdarzało się, że swoim kształtem i umiejscowieniem przesłaniał czytelność konstrukcji budynku. Jednak niezależnie od czasu, w którym był lub jest nadal formowany możemy powiedzieć, że opracowanie detalu architektonicznego kończyło bądź kończy prace projektowe oraz budowlane, natomiast jego niszczenie rozpoczyna stopniowy proces destrukcji budowli.

2. Omówienie zagadnień na wybranych przykładach

Celem uczytelnienia niniejszych rozważań na temat detalu architektonicznego, dalszą część wypowiedzi podzielono na cztery podgrupy, będące reprezentantami najczęściej spotykanych programów użytkowych występujących w obiektach kubaturowych.

2.1. Budowle sakralne

W przypadku wszystkich budowli: tych bezpośrednio, jak i pośrednio związanych z kultem religijnym, wszystkie elementy składowe obiektu są istotne, a detal architektoniczny ma szczególne znaczenie. Począwszy od bardzo zróżnicowanych kultur starożytnych, poprzez średniowieczne, nowożytne, XIX-wieczne, a skończywszy na czasach nam współczesnych, szczegół architektoniczny jest kojarzony z wystrojem świątyni – bezpośrednio wpływa na jej wystrój oraz dekoracyjność. Znając reguły obowiązujące w poszczególnych okresach historycznych i patrząc na przypadkowo wybrany fragment dekoracji wewnętrznej lub zewnętrznej „kostiumu” architektonicznego możemy określić czas powstania, przebudowy czy też modernizacji danej budowli.

W każdym z minionych okresów historycznych, do świątyni w większości przypadków odnoszono się z szacunkiem należnym im z racji pełnionej funkcji oraz rangi, jaką nadal odgrywają w społeczeństwach. Mimo że są kraje prawie całkowicie zlaicyzowane

i świątynia jako świątynia nie jest potrzebna, to społeczeństwa te dbają o zachowanie kościoły jako niemych świadków minionych dziejów, wydarzeń nierozzerwalnie związanych z historią ich narodów. Obecnie obiekty te z reguły pełnią funkcje muzealne, zatem są utrzymywane w dobrym stanie technicznym.

Instytucje, odpowiedzialne za poszczególne budynki i rzetelnie wywiązujące się ze swoich obowiązków, dbają nie tylko o ich ogólną kondycję, ale także elementy wystroju, wyposażenia. Przebywając w terenie zaobserwowano pewną prawidłowość: jeżeli obiekt budowlany ma gospodarza i jest użytkowany (choć nie zawsze zgodnie z pierwotnym programem funkcjonalnym), to jego stan zachowania przeważnie można określić jako dobry, a nawet bardzo dobry, rzadziej średni. Z reguły obowiązuje zasada: jaka kondycja budynku, taki stan zachowania jego poszczególnych elementów, m.in. detalu architektonicznego.

2.2. Obiekty użyteczności publicznej

Detal architektoniczny w grupie obiektów użyteczności publicznej był i nadal jest uzależniony przede wszystkim od rangi oraz funkcji, jaką pełni dany budynek, a także od możliwości finansowych fundatora. Na przestrzeni wieków różnie był kształtowany, ale przeważnie był utrzymany w kanonach panującego stylu architektonicznego. Im obiekt pełni bardziej reprezentacyjną funkcję, tym z reguły wyróżnia się bogatszym, okazalszym detalem. Często w motywach zdobniczych przewijają się alegorie nawiązujące do programu użytkowego danego budynku (np. motywy wodne w basenach, symbole rzemiosł w budynkach cechów rzemieślniczych itd.). Dawne formy dekoratorskie nierzadko pozytywnie zadziwiają, a nawet zachwycają współczesnych odbiorców zarówno swoimi oryginalnymi kształtami, jak i zaskakującymi motywami.

Kondycja stanu zachowania detali architektonicznych obiektów użyteczności publicznej jest analogiczna jak w przypadku pozostałych grup, tzn. jest

uzależniona od stanu technicznego oraz utrzymania wybranego budynku. Jeżeli obiekt jest zadbane, to wiadomo, że jego elementy zdobiące również. Zatem należy dążyć do wszelkich starań, abyśmy przebywali wyłącznie w otoczeniu stylowej i pięknej architektury.

2.3. Budynki mieszkalne

Detal architektoniczny budynków mieszkalnych jest tak samo różnorodny i zróżnicowany, prosty lub skomplikowany, skromny bądź bogaty jak same obiekty. Elementy wykończeniowe zwykłej wiejskiej chałupy są z reguły bardzo wyważone, utrzymane w skali domu oraz dostosowane do miejscowej tradycji budowlanej. Jednak zdarza się, że majątny gospodarz chce w pewien sposób „pochwalić” się swoim bogactwem przed lokalną społecznością i stawia domostwo z większą liczbą pomieszczeń niż potrzebuje oraz przyozdabia je z jednej strony oryginalną, z drugiej zaś niezwykle wymyślną, a niekiedy wręcz uduchowioną formą zdobniczą, którą nawet trudno nazwać detalem architektonicznym. Z analogicznymi przypadkami spotykamy się właściwie w każdym typie zabudowy mieszkaniowej: zaczynając od wiejskiej, poprzez miejską (jedno- oraz wielorodzinną), a skończywszy na rezydencjonalnej (zamki, dwory, pałace). W każdej epoce historycznej zdarzali się inwestorzy, którzy pragnęli udowodnić, że na budownictwie i architekturze znają się równie dobrze, jeżeli nie lepiej od samych budowniczych lub architektów, a ich niepowtarzalne „dzieła” miały być podziwiane. Niestety, tego typu inwestycje spotykamy również współcześnie i nie wzbudzają one naszego zachwytu, raczej śmieszają, a niekiedy nawet przerażają.

Na szczęście przeważa tzw. mieszkaniówka powstała zgodnie ze sztuką budowlaną oraz właściwie dopasowanym i opracowanym szczegółem architektonicznym, który stanowi pewnego rodzaju uzupełnienie, dopełnienie poszczególnych brył. Oczywiście forma, wielkość oraz bogactwo detalu

są uzależnione w pewnym stopniu od oczekiwań inwestora, ale przede wszystkim od wizji i zmysłu artystycznego projektanta. W chwili obecnej powstaje wiele osiedli mieszkaniowych o bardzo różnorodnych bryłach oraz zróżnicowanym detalu architektonicznym, który jednak wydaje się być bardzo uproszczony w swojej formie w porównaniu z tym historycznym. Z tego względu należy zwrócić szczególną uwagę na zachowanie oryginalnych, dawnych motywów zdobniczych, aby nadal uatrakcyjniały tzw. starą tkanę budowlaną oraz stanowiły świadectwo minionych dekad, a nawet wieków.

2.4. Budowle inżynierskie

Budowle inżynierskie stanowią odrębną, ale bardzo specyficzną grupę obiektów budowlanych. Przeważnie duże kubatury, trwale połączone z gruntem, wyróżniają się interesującą i niepowtarzalną formą, niezależnie od epoki, w której powstały czy też cywilizacji, która je wybudowała. Począwszy od etruskich kanałów osuszających, rzymskich akweduktów, poprzez średniowieczne mosty zwodzone, przepiękne mosty barokowe, bliższe nam XIX-wieczne konstrukcje związane z obsługą miast przemysłowych, a skończywszy na bardzo nowoczesnych, współczesnych strukturach, zawsze na pierwszy plan wysuwało się i wysuwa nadal rozwiązanie konstrukcyjne. Z całą pewnością detal należy do tych mniej ważnych zagadnień. Niemniej jednak obserwując tego typu obiekty zauważamy, że zarówno materiał budowlany, jak i właściwa konstrukcja z dopełniającym całości szczegółem architektonicznym były starannie opracowywane oraz dobierane przez budowniczych i projektantów.

Odrębne zagadnienie stanowi stan zachowania tychże obiektów, ponieważ ma on bezpośredni wpływ na ich odbiór w krajobrazie oraz nasze doznania estetyczne. Dobrze utrzymana budowla niezależnie od gabarytów, a także miejsca posadowienia jest pozytywnie postrzegana. Zupełnie inaczej odbieramy obiekty

z uszkodzeniami mechanicznymi bądź bezpośrednio związanymi z brakiem bieżących prac naprawczo-konserwacyjnych. Oczywiście, w pierwszej kolejności zniszczeniom ulegają elementy dopełniające, zdobiące właściwą konstrukcję, czyli interesujący nas detal architektoniczny. Struktura pozbawiona szczegółu, jednocześnie zostaje pozbawiona indywidualności, odrębności. Z tego względu tak ważny jest detal, ma on świadczyć o jednostkowym bądź regionalnym charakterze każdego obiektu.

3. Podsumowanie

Należy pamiętać, że w przypadku każdego założenia architektoniczno-krajobrazowego najdrobniejszy element był dopracowywany z dużą starannością. Niezależnie czy był to zespół budynków czy pojedynczy obiekt, dzięki odpowiednio dobranemu, właściwie użytemu detalowi, nabierały one cech indywidualnych oraz wyróżniających je w stosunku do pozostałej zabudowy z najbliższego otoczenia.

Wiadomo, że szczegół architektoniczny jest bardzo ważny w architekturze: nadaje cechy charakterystyczne obiektowi i stanowi o jego walorach estetycznych oraz, że niestety, proces niszczenia zaczyna się od najmniejszych elementów, czyli od detalu. Samoistne niszczenie, a czasami celowa dewastacja nie następuje od razu. Proces ten wymaga czasu. Zauważono, że brak właściciela znacznie przyspiesza destrukcję obiektu bądź całego zespołu. Można powiedzieć, że proces niszczenia i zanikania rozpoczyna się od szczegółu czyli detalu architektonicznego, poprzez pojedyncze budynki, a kończy na zacieraniu wyrazistości całych układów planistycznych.

Ze względu na znaczące wartości historyczne, architektoniczne i kulturowe powinniśmy dążyć do zachowania dawnego detalu architektonicznego w jak najlepszym stanie, aby przyszłe pokolenia również mogły podziwiać ich piękno i doskonałą harmonię z budowlą, z którą stanowią jedność.