

Janusz Gubański\*

## DETAL ARCHITEKTONICZNY W ADAPTOWANYCH ZESPOŁACH POPZEMYSŁOWYCH

### ARCHITECTURAL DETAIL IN ADAPTED POSTINDUSTRIAL COMPLEXES

Zespoły budynków poprzemysłowych bywają chętnie adaptowane do nowych funkcji. Charakterystyczne rozwiązania przestrzenne, konstrukcyjno-materiałowe oraz specyficzny *genius loci* obiektów i struktur przemysłowych, stanowią o potencjale tych miejsc. To, co je wyróżnia to również forma architektoniczna i towarzyszący jej detal architektoniczny. Starannie opracowane elewacje stanowią do dziś świadectwo sztuki dawnych budowniczych stając się jednocześnie inspiracją dla nowej architektury powstającej w sąsiedztwie adaptowanych budynków.

*Słowa kluczowe: krajobraz kulturowy, adaptacja, obiekty poprzemysłowe, detal architektoniczny*

Complexes of postindustrial buildings are willingly adapted to new functions. Characteristic spatial and construction-material outcomes, specific *genius loci* of objects and industrial structures decide about the potential of these places. Another distinguishing thing is their architectural form and accompanying it architectural detail. Neatly made elevations are a testimony of the old builders' artistry to this day. They are also an inspiration for a new architecture appearing next to the adapted buildings.

*Keywords: cultural landscape, adaptation, post-industrial buildings, architectural detail*

#### 1. Wprowadzenie

Tereny poprzemysłowe stanowią istotną składową obszarów zurbanizowanych. Wśród opuszczonych budynków i struktur o czysto użytkowych cechach występują również obiekty o formie architektonicznej wybiegającej poza schemat prostej i zunifikowanej

obudowy ciągów technologicznych. Zwykle to te budynki stają się inspiracją inwestycji oraz punktem odniesienia dla nowych realizacji. Oprócz charakterystycznych dla tych obszarów: lokalizacji, rozwiązań przestrzennych i konstrukcyjno-materiałowych, wyróżnia je głównie forma architektoniczna i towarzyszący

\* Gubański Janusz, dr inż., Uniwersytet Przyrodniczy we Wrocławiu, Wydział Inżynierii Kształtowania Środowiska i Geodezji, Instytut Architektury Krajobrazu.

jej detal. Chociaż z reguły budynki te nie były projektowane i wznoszone z myślą o pretendowaniu do roli architektury elitarnej, jednak przetrwały próbę czasu. Ich starannie opracowane elewacje, stanowiące po latach świadectwo sztuki dawnych budowniczych, stają się jednocześnie inspiracją dla nowej architektury powstającej w sąsiedztwie adaptowanych budynków.

## **2. Detal architektoniczny w wybranych XIX-wiecznych obiektach włókienniczych**

Przeobrażenia wytwórczości rzemieślniczej w produkcję zmechanizowaną oraz wydzielenie specjalistycznych oddziałów spowodowały konieczność poszukiwania nowych rozwiązań dla budynków przemysłowych. Na początku XIX wieku, we wczesnym okresie rewolucji przemysłowej na ziemiach polskich, stosowano istniejące i sprawdzone rozwiązania materiałowe i konstrukcyjne. Również kształtując formę architektoniczną korzystano ze znanych kanonów i stylów architektonicznych. Dobrym przykładem jest łódzka fabryka Ludwika Geyera pochodząca z 1835 roku. Biała Fabryka wzniesiona w stylu klasycystycznym charakteryzuje się bogatym zbiorem detalu architektonicznego stosowanym wcześniej w budynkach mieszkalnych, rezydencjonalnych i reprezentacyjnych. Osiowość elewacji, ryzality, boniowanie, profilowane gzymsy międzykondygnacyjne, opaski okienne, wyważone proporcje budynku, wszystko to dobrze „maskuje” produkcyjny charakter zespołu. Kolejne skrzydła zakładu (całość na planie czworoboku z kotłownią na dziedzińcu wewnętrznym) – północne i południowe – utrzymane zostały w podobnej konwencji. Zamykający od wschodu, wzniesiony dopiero w 1886 roku budynek otrzymał już dużo skromniejsze, typowe dla dziewiętnastowiecznych łódzkich zakładów nietynkowane ceglane elewacje. To właśnie elewacje operujące ceglany detal stały się bodaj najbardziej rozpoznawalnym elementem, wręcz synonimem

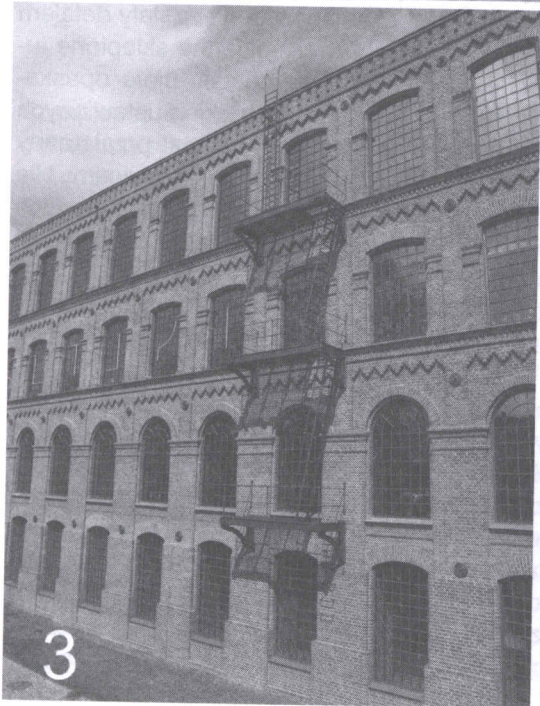
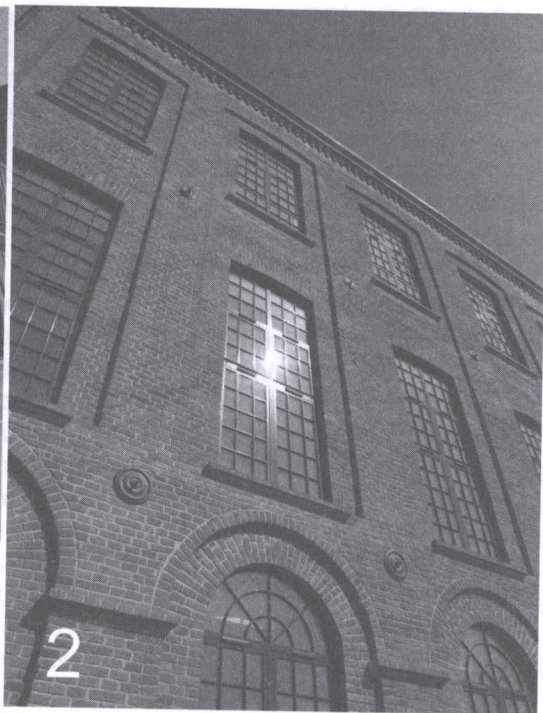
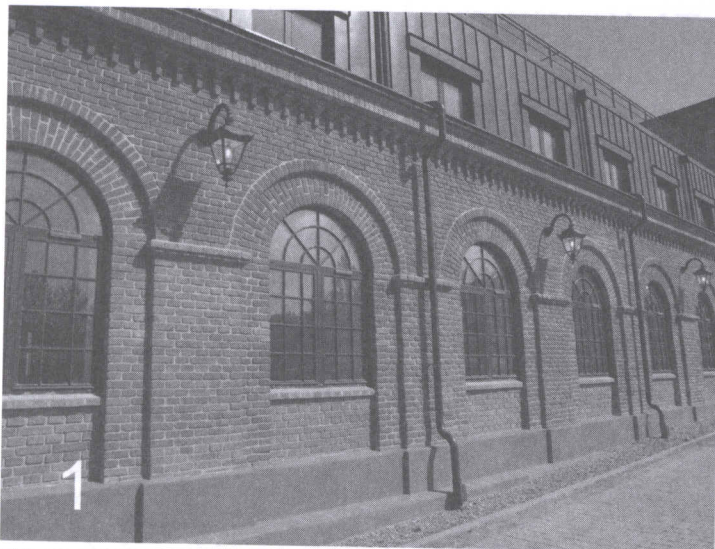
polskiej architektury przemysłowej dziewiętnastego wieku. Tani, zunifikowany, powszechnie dostępny materiał, łączony niekiedy z miejscowym kamieniem wapiennym, piaskowcem lub granitem, stał się podstawowym tworzywem, z którego wykonywany był detal architektoniczny zakładów produkcyjnych.

Pojawiające się od połowy XIX wieku wielokondygnacyjne bryły budynków otrzymywały historyzującą oprawę elewacji. Liczne: pilastry, lizeny, gzymsy, obramienia otworów, fryzy, sterczyny czy wieżyczki towarzyszyły niemal wszystkim nowo wznoszonym zabudowaniom. Na jakość rozwiązań w sposób oczywisty miała wpływ pozycja i zamożność inwestora. Dlatego do dziś możemy podziwiać kunsztowne i bogate zdobienia przędzalni Izraela Kalmanowicza Poznańskiego przy ul. Ogrodowej w Łodzi. Wieloosiowe, pięciokondygnacyjne elewacje z wyróżniającymi się wysokimi czworobocznymi wieżami nasycone zostały detalem formowanym z cegły. Otwory okienne sklepione łukami odcinkowymi i pełnymi zostały ujęte opaskami. Horyzontalny układ wysokich okien ustawionych między schodkowymi gzymsami został przelamany pilastrami ze zredukowanymi bazami i głowicami. Nie jest to jednak zbędny ornament czy przesyt pustych form i akcentów, a podkreślenie konstrukcji oraz rangi obiektu i przedsiębiorstwa.

Podobnie zostały ukształtowane elewacje budynków dawnego „królestwa” Scheiblera na Księżym Młynie w Łodzi. I tutaj mamy do czynienia z różnorodnymi elementami zdobniczymi formowanymi z cegły ceramicznej. Zespół włókienniczy Samuela Fränkela w Prudniku powstał w podobnym okresie jak wyżej wzmiankowane zakłady. W przeciwieństwie do powyższych, elewacje zostały otynkowane i osadzone na kamiennych cokółkach. Jednak i tutaj uzyskano doskonały element zdobniczy – jasne i gładkie płaszczyzny fasad są dekorowane cegłą ceramiczną. Elewacje utrzymane w duchu historyzującej architektury posiadają szerokie, łukowo sklepione okna,

Przykłady detalu architektonicznego (fot. autor) / Examples of architectural details (photos by author)

1, 2, 4 – Łódź. Dawna fabryka Scheiblera, ob. lofty „U Scheiblera” / Łódź. The old Scheibler’s factory, now lofts “U Scheiblera”  
3 – Łódź. Dawna fabryka Poznańskiego, ob. budynek muzeum MS2 / Łódź. The old Poznański’s factory, now museum MS2



bogate arkadowe fryzy oraz attykę w formie krenelażu. Spójna architektura i detal jest znakiem rozpoznawczym zespołu. Występuje we wszystkich budynkach wznoszonych od 1860 roku do początku XX wieku. W jednorodnej architekturze utrzymane są zarówno najważniejsze budynki zespołu (tkalnie, wykańczalnia, wieża wodna) jak również obiekty pomocnicze (magazyny, stajnia, tartak).

### 3. Detal w zespołach przemysłowych dziś

Zespoły zabudowy przemysłowej pochodzące z burzliwego okresu przemian gospodarczych połowy XIX wieku stanowią istotne dziedzictwo kulturowe. Oprócz walorów historycznych, poznawczych, edukacyjnych posiadają nierzadko istotne walory krajozabrazowe i architektoniczne. W przypadku podejmowania prac adaptacyjnych dziewiętnastowiecznych zespołów przemysłowych, szczególnie jeśli są one objęte ochroną konserwatorską poprzez wpis do rejestru zabytków, oczywista jest konieczność zachowania w niezmienionym stanie ich wyrazu architektonicznego. Pieczętowanie odnawiane zachowują plan, bryłę, elewacje oraz towarzyszący im detal i barwę. Zachowany zostaje, tak ważny w ich fasadach, rytm otworów okiennych, pilastrów, układów płaszczyzn czy wręcz pojedynczych elementów budowlanych.

Abstrahując od nowych rozwiązań funkcjonalno-przestrzennych, dobre przykłady zachowanego detalu znajdują się w dawnym zespole włókienniczym Poznańskiego – Centrum Manufaktura w Łodzi. Wykorzystanie charakterystycznych obiektów osadzonych w przestrzeni miejskiej, zachowanie autentycznej substancji budowlanej (przynajmniej w zakresie elewacji), staranne odrestaurowane fasady pozwoliły na nowe postrzeganie tej przestrzeni. Korzystanie z artefaktów dawnego wyposażenia technicznego, elementów konstrukcji czy drobnych detali wnętrz pozwoliło na utrzymanie ducha dziewiętnastowiecznej zabudowy przemysłowej.

W przypadku fabryki na Księżym Młynie – dzisiejsze lofy „U Scheiblera”, oprócz ochrony i ekspozycji formy architektonicznej zachowanych gmachów wprowadzono kilka nowych budynków. Obiekty te wraz z elementami małej architektury, które pojawiły się w historycznej przestrzeni, wyraźnie nawiązują do formy architektonicznej zasadniczej części zespołu. Nowa architektura nie powieliła jednak zastanych wzorców a twórczo je wykorzystuje. W rozwiązaniach architektonicznych dostrzegalny jest wynik procesu selekcjonowania i syntezy zastanego detalu po redukcję do obecnej formy. Pojawiające się nowe budynki, których forma została oparta na historycznych kształtach, stanowią celne i wartościowe uzupełnienie dawnej przestrzeni. Subtelne działania projektantów pozwoliły na harmonijne współlistnienie nowych realizacji z historyczną tkanką dawnego zakładu.

Prudnicki Frotex nie doczekał się jeszcze całościowej rewitalizacji. Niszczące zabudowania czekają na mądre ich wykorzystanie. W tym przypadku, charakterystyczna forma zakładu osadzona w środowisku kulturowym miasteczka będzie, być może, jednym z elementów pozwalających na przetrwanie i nowe zagospodarowanie zespołu. Wydaje się, iż istniejące tam formy reprezentatywne dla przemysłowego stylu arkadowego (*rundbogenstil*) są łatwiej „przyswajalne” przez odbiorcę. Zwłaszcza operowanie drobnoelementowym detalem i ornamentem, który wzbudza u widza skojarzenia z architekturą pałacową, sakralną czy warowną, czyli niemal z definicji traktowaną jako „ważną i piękną”, pozwoli na przetrwanie budynków.

Jaskrawymi przykładami „doceniania” historyzujących form ceglanego detalu mogą być np. zakłady włókiennicze w Białymstoku (przy ul. Augustowskiej) i Głuszycy (przy ul. Grunwaldzkiej i Bohaterów Getta). W pierwszym przypadku, zachowano ceglaną wieżę wodną z charakterystycznym detalem (wieża z początku XX wieku, wpisana do rejestru zabytków A-308 z 28.11.1989) natomiast wszystkie pozostałe

budynki produkcyjne i magazynowe, w tym parterowe hale szedowe, wyburzono. Obecnie w miejscu dawnej fabryki znajduje się wielkopowierzchniowy kompleks handlowy. W drugim przypadku – w Głuszycy, wyburzono dwa potężne zakłady produkcyjne, dawną fabrykę Meyera-Kaufmanna pochodząca z połowy XIX wieku. Zlikwidowano również elektrownię zakładową z 1922 roku projektu Ericha Mendelsohna, która była pozbawiona „typowego”, historyzującego detalu. Zachowano za to przylegający do niej XIX-wieczny ceglany komin o „typowej” architekturze łuków arkadowych.

#### 4. Podsumowanie

Wyraz architektoniczny budynków produkcyjnych pochodzących z okresu rozwiniętej fazy rewolucji przemysłowej, po przeobrażeniu produkcji rzemieślniczej w zmechanizowaną, w zdecydowany sposób wyróżnił je z otaczającej zabudowy. Zaawansowane rozwiązania techniczne procesów technologicznych, nowoczesne napędy, mechanizacja i przemysłowe formy wytwórczości uniemożliwiały prowadzenie

produkcji w istniejących już budynkach. Panujące wzory przestrzenne budynków mieszkalnych, gospodarczych czy reprezentacyjnych nie mogły podołać nowym wyzwaniom. Nowoczesne kiedyś, archaiczne, lecz niepozbawione uroku obecnie, chętnie wykorzystywane są do nowych funkcji. Paradoksalnie, dzisiaj, podobnie jak na początku wieku XIX, forma architektoniczna budynku, jego elewacje mogą dobrze „maskować” wewnętrzną funkcję. Dawne, przemysłowe obiekty o cechach typowych dla XIX-wiecznej architektury industrialnej z powodzeniem „ukrywają” różnorodne nowe przeznaczenie. Podczas współczesnych adaptacji zazwyczaj jest starannie zachowany i odrestaurowany wystrój architektoniczny. Detal, mogący być postrzegany w pewnych sytuacjach jako niezależny byt architektoniczny, w przypadku obiektów produkcyjnych stanowi wyraźną, nierozłączną całość. Kiedyś, akcentujący nowoczesną konstrukcję oraz pełniący rolę ornamentacyjną fasad, dziś będący świadectwem minionej kultury budowlanej wyraźnie i jednoznacznie wpływa na percepcję budynku.

#### BIBLIOGRAFIA

Affelt W., *Estetyka zabytku techniki*, [w:] *Dziedzictwo post-industrialne i jego kulturotwórcza rola*, cz. 2, pod redakcją Stanisława Januszewskiego, Fundacja Hereditas, Warszawa 2010, s. 13–50.  
Barełkowski R., *Detal i deprawacja*, *Przestrzeń i Forma*, 10/2008, s.145–157.  
Gerber P., *Architektura przemysłowa Wrocławia w początkach industrializacji*, Wrocławskie Towarzystwo Naukowe, Wrocław 2007.

Gubański J., *Architektura obiektów poprzemysłowych we współczesnych adaptacjach*, *Czasopismo Techniczne*, 7-A/2011/2, s.107–112, Wydawnictwo PK, Kraków 2010.  
Jaskulski M., *Stare fabryki Łodzi*, TONZ Oddział w Łodzi, Łódź 1995.  
Tołłoczko Z., *Główne nurty historyzmu i eklektyzmu w sztuce XIX wieku*, t. I, *Architektura*, Wydawnictwo Politechniki Krakowskiej, Kraków 2005.