

Robert Misiuk*

DETAL ARCHITEKTONICZNY JAKO JEDEN Z ELEMENTÓW KSZTAŁTOWANIA TOŻSAMOŚCI NA PODSTAWIE BUDOWNICTWA FUNKCYJNEGO SŁUŻB LEŚNYCH

ARCHITECTURAL DETAIL AS ONE OF THE ELEMENT FORMING THE IDENTITY, ON THE BASIS OF THE FUNCTIONAL CONSTRUCTION OF THE FOREST SERVICE

Detal w architekturze świadczy o tożsamość i nie jest przejawem zacofania ani przeszkodą w rozwoju, lecz faktem dziedzictwa, do którego należy się odwoływać. Powinien jednak to być detal wyrosły z miejscowej tradycji. Na terenie Puszczy Knyszyńskiej budownictwo służb leśnych okresu międzywojennego z założenia mające świadczyć o polskości terenów oparło się wpływom architektury charakterystycznej dla terenów wschodnich.

Słowa kluczowe: detal w architekturze, tożsamość architektoniczna

Detail in the architecture shows the identity and there is not the aspect of backwardness, not even the barrier in development, but the fact of heritage, to which you refer. However, the detail should be grow from local tradition. In the area of Knyszyńska Forest the interwar architecture of the forest servis, have to show the Polish areas, has resisted influences of architecture characteristic for eastern areas.

Keywords: architectural detail, architectural identity

Historycznie, wygląd budynku był ściśle związany z miejscem, w którym powstał, z tradycją, uwarunkowaniami klimatycznymi i technologicznymi, dostępnością materiałów, zamożnością społeczeństwa i innymi czynnikami. Wszystkie powyższe doprowadziły do wyodrębnienia wspólnych cech,

określonych jako regionalizm. Świadczą one o bogactwie architektonicznym, o jego różnorodności, są odzwierciedleniem historii a jednocześnie rozumiane jako odrębność kulturowa. Jednym z elementów wprowadzających tę tożsamość, był i nadal pozostaje detal.

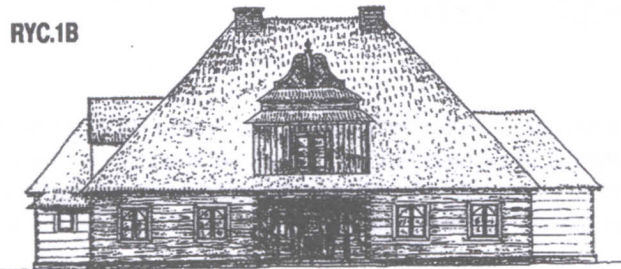
* Misiuk Robert, dr inż. arch., Politechnika Białostocka, Wydział Architektury.

- 1a, 1b. Przykład nadleśniczówki z katalogu budownictwa / Example of the forester's lodge from the catalogue
 2. Budynek zarządcy leśnego z II połowy XIX w. Świnoroje nadleśnictwo Browek ze zbiorów autora 1997 r. / Building of the forest manager from the second half of the nineteenth century in Świnoroje. Drawing by author 1997.
 3. Leśniczówka w Niemczynie nadleśnictwo Czarna Białostocka ze zbiorów autora 2005 r. / Forester's lodge in Niemczyn Drawing by author 2006.
 4. Detal szczytu domu w Trześciance powiat Białostocki zdjęcie autora 2005 r. / Detail of the gable. Trześcianka village. Photo by author 2005.

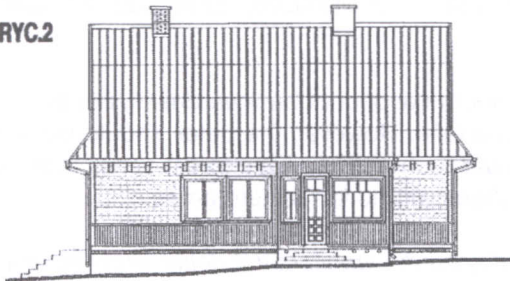
RYC.1A



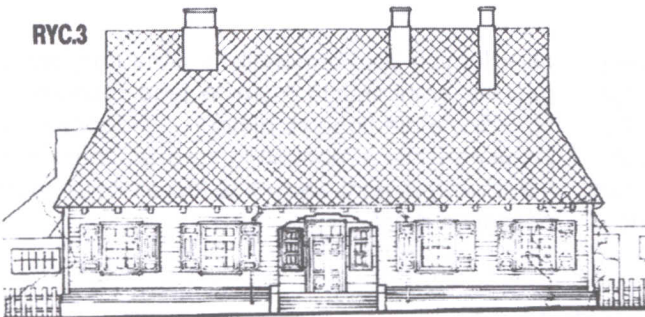
RYC.1B



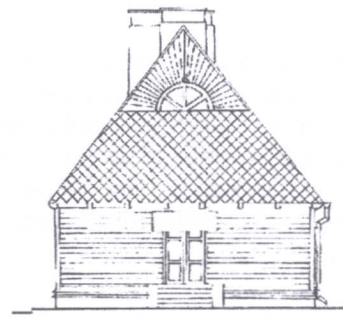
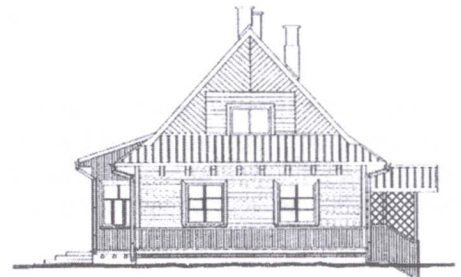
RYC.2



RYC.3



RYC.4



Detal był ściśle związany z regionem, gdzie powstał a tylko w niewielkim stopniu zależał od okresu. Jak pisał Jan Zachwatowicz „(...) Bardzo powolna ewolucja narzędzi i form produkcji powodowała równie powolną ewolucję programu i form budowanych budowli wiejskich. Drewno, kamień, glina, jako podstawowy materiał budowlany związany z gospodarką rolną w Polsce, również ograniczał możliwości kształtowania przestrzeni i formy. Niemniej jednak dzięki właściwościom etnicznym różnych dzielnic kraju i wskutek powolnego przenikania do budownictwa wiejskiego wpływów architektury monumentalnej, można mówić o cechach regionalnych. Występowały one głównie w sposobie kształtowania dachów, w zastosowaniu słupów przy konstrukcjach przysłupowych i podcieniach, wreszcie w obróbce drewna i zdobnictwie”.

Budownictwo leśne swą specyfiką, zakresem działalności, programem funkcjonalnym, formą budynków, w tym podstawowej jej jednostki, jaką jest osada leśna, ściśle związane było z terenami wiejskimi. W wieku XX dokonała się transformacja osady leśnej z samowystarczalnej zagrody typu wiejskiego w działkę o charakterze podmiejskim. Zmiany, które zaszły w tym okresie wpłynęły zarówno na układ funkcjonalny działki, rodzaj budynków towarzyszących, formę zewnętrzną, rodzaj użytych materiałów i detale. Większość obiektów jest obecnie modernizowana, część jest zbywana jako nieopłacalna do dalszego użytkowania, ulega degradacji technicznej, a nawet całkowicie niszczone. Z każdym dniem dokonuje się zmiana, która w żaden sposób nie jest dokumentowana, co nie pozwoli nam na odtworzenie w przyszłości obecnego stanu posiadania. Niemal 100 lat temu pisał Z. Gloger „gdy prawie każde miasteczko na przestrzeni dawnej Polski posiadało starą typową bożnicę, mniej lub więcej ozdobną, wówczas ani archeolodzy i badacze przeszłości, ani malarze zażytków tych nie fotografowali ani rysowali. A wielka szkoda, bo setki ich rozebrane lub zgorzałe w XIX-tym

wieku (i zastąpione murowanymi budami) stanowiłyby dzisiaj album wartości dla dziejów budownictwa drzewnego dawnej Polski (...)”. W przypadku bożnic zawierucha wojenna dopełniła dzieła zniszczenia całkowicie pozbawiając nas tego dziedzictwa. Podobnie rzecz ma się w odniesieniu i do innych budowli, w tym tych z terenów leśnych – tu również nie przeprowadzono szczegółowej analizy stanu posiadania.

W budownictwie służb leśnych z terenu Puszczy Knyszyńskiej, można zaobserwować obiekty pochodzące z różnych okresów czasowych. Najstarsze z końca XIX w. poprzez powstałe w okresie formowania państwowości dwudziestolecia międzywojennego, powojenne, z okresu typizacji lat 60. i 70. oraz te z ostatnich lat. Najciekawsze pod względem formy, zastosowanych rozwiązań konstrukcyjnych i materiałowych w tym detalu, pochodzą niewątpliwie z okresu międzywojennego. Wtedy to wykrystalizowała się sieć osadnicza, która z niewielkimi korektami przetrwała do dzisiaj. Przed pierwszą wojną światową system zarządzania lasami odbywał się w sposób zależny od zaborców, a wygląd budynków uzależniony był od regionu, w którym funkcjonowały.

Poważne prawne regulacje rządowe pojawiły się wraz z odzyskaniem niepodległości, ale ze względu na zabory byliśmy opóźnieni w stosunku do innych państw europejskich. W 1918 r. obowiązywały jeszcze przepisy zaborców, ale kolejne lata przyniosły szereg ustaw regulujących gospodarkę leśną.

Akty prawne w pośredni sposób wpływały na kształtowanie się sieci osadniczej, nie normowały natomiast wyglądu poszczególnych obiektów, choć pierwsze próby rozpowszechniania wzorców budynków leśnych pojawiły się już w XVIII w. [1].

Oprócz aktów prawnych, równolegle istniały inne, propagowane przez organy pozarządowe. Nie miały one mocy ustawowej, lecz ich twórcy kierowani troską o dobro kraju, dążyli do szerokiej ich popularyzacji. Po spustoszeniach, jakie przyniosła I wojna światowa

istniała potrzeba stworzenia katalogu, który poprzez krzewienie wzorców dobrej architektury „kształciłby smak ludności i stanowiłby rodzaj godła danej miejscowości”. Istniały obawy, „(...) że powstanie mnóstwo budynków wznoszonych naprędce, bylejak ażeby tylko z najmniejszą stratą czasu i nakładu zastąpić to, co zostało zniszczone, staną lichoty ujemne pod każdym względem, a tem niebezpieczniejsze, że siłą rzeczy pobudzą do naśladownictwa. Odgrywa ono w budownictwie rolę znaczną szczególnie na prowincyi, po mniejszych miastach i wsiach.... Pociąga przykład zarówno dobry jak i zły. Budynki zaś publiczne, jako najznacześniejsze, najbardziej znane i wszystkim w oczy wpadające, częstokroć wytwarzają modę w całej bliższej okolicy” [2]. Wydawnictwa propagujące tę architekturę nie były sztywnymi założeniami, ale wzorcami – „coś bardzo odległego od katalogu projektów typowych, Wzornik – tradycyjny od stuleci pomocnik i doradca architekta i budowniczego, a nie jego kaganiec”. „Projekty stanowiące treść wydawnictwa, przedstawiają jedynie typowe rozwiązania zagadnień, wynikające z obranego przedmiotu, nie mogą oczywiście zaspokajać wymagań pewnej określonej miejscowości, stosować się do warunków i miejscowych potrzeb tej lub innej gminy. W każdym, więc rzeczywistym, czyli konkretnym wypadku służyć mogą nietyle jako wzór gotowy, ile jako kierownica i podkład do rozwiązywania programu żądanego budynku, który to program w niejednym szczególe inny być musi tu a tam, inny dziś, a inny jutro”.

Odpowiedzią na te postulaty był między innymi zbiór projektów nadleśniczówek, leśniczówek, podleśniczówek, gajówek, Ministerstwa Robót Publicznych z roku 1919. Cechą charakterystyczną było opracowanie przy jednakowym programie użytkowym, różnorodnych detali pozwalających wpasować obiekt w dany region (il. 1a, b).

Projekty katalogowe nie znalazły dokładnego odzwierciedlenia w budynkach z terenu Puszczy

Knyszyńskiej. Te, które dotwały do naszych czasów i są datowane na okres międzywojenny, są utrzymane w podobnej konwencji wizualnej. Parterowe, z poddaszem w większości nieużytkowym lub użytkowym na fragmencie, w konstrukcji drewnianej z symetryczną elewacją, nawiązujące do tradycji dworskiej. Detal wynikał z zastosowanych materiałów i tradycji budownictwa. Był elementem ciągłości historycznej, co łatwo można zauważyć analizując obiekty sprzed I wojny. Przykładowo budynek zarządcy leśnego ze wsi Świnoroje obecnie nadleśnictwo Browsk (il. 2). Charakterystyczną jego cechą jest to, że pomimo pochodzi z terenów sąsiadujących z Białowieżą i mieszkał w nim wysokiej rangi urzędnik carski to w żaden sposób nie nawiązywał do ówczesnych trendów. Podczas gdy „na ziemiach zaboru rosyjskiego i Królestwa Polskiego powstawały domy dla urzędników i wojskowych, wznoszone w konstrukcji zrębowej z okragłaków, niekiedy szalowane, zdobione niezwykle bogatą ażurową dekoracją skoncentrowaną na obramieniach okien, szczytach i okapach, podobną do tej, jaką ozdobiono dworek myśliwski cara Aleksandra II (1846 r.) w Białowieży” [3], to obiekt ten wyróżnia się typowymi proporcjami dawnego dworu oraz powściągliwym występowaniem detalu. Sprowadza się tu do ozdobnego wycinania belek podcienia, wysokiego dachu z półszczytami zdobionymi deskowaniem w promienistym kształcie oraz podcienia wystających belek stropowych. Podobny rodzaj zdobnictwa obserwujemy w budynkach służb leśnych z terenów Puszczy Knyszyńskiej. Podobnie jak w Świnorojach, tu też mamy do czynienia z brakiem jakichkolwiek ozdób. Detal wynika z konstrukcji i zastosowanych materiałów. Elementami charakterystycznymi były:

- Podmurówka z kamieni polnych, konstrukcja ścian zrębowa, szalowana w układzie poziomym. Niekiedy przyziemie do wysokości okien szalowano w układzie pionowym. Wiązało to się nie tyle z chęcią urozmaicenia wyglądu, co raczej dyktowane

było względami praktycznymi. Krótsze elementy deskowania pozwoliły zaoszczędzić materiał – (względy ekonomiczne) a także łatwiejsze były do wymiany.

- Brak poddaszy użytkowych i niewielkie rozmiary obiektów funkcyjnych pozwolił na zastosowanie jednego z najprostszych układów dachowych. Krokwie ustawione były na belkach stropowych stanowiących jednocześnie belki wiązarowe, wychodzące poza lico ściany, ozdobnie podcinane.
- Wejścia do budynków od frontu bezpośrednio do sieni lub poprzez niewielkie otwarte ganki.
- Otwory okienne, nieduże z oknami skrzynkowymi dwu lub trzy kwatrowymi, z opaską bez okiennic.
- Pokrycie dachu – pierwotne gontem w późniejszym okresie (po II wojnie) zmiana na pokrycie eternitem, a przy ostatnich remontach wymiana pokrycia na blachodachówkę.
- Kolor obiektu – zawsze wynikał z zastosowanych materiałów a jeśli wprowadzano kolorystykę to dotyczyła na ogół całych ścian bez wyróżnienia poszczególnych jej elementów – np. powojenne malowanie ścian w kolorze zielonym. Wiązało to się między innymi z wprowadzeniem standardów i prób ujednoczenia wszystkich zarządzanych obiektów.

Przykładem jednego z ciekawszych obiektów, reprezentantów tego okresu jest leśniczówka w Niemczynie z nadleśnictwa Czarna Białostocka (il. 3).

W żaden sposób nie przyjął się natomiast detal zdobniczy tak specyficzny dla budynków wiejskich z terenów wschodnich puszczy, gdzie można jeszcze dziś spotkać malownicze wsie z drewnianą zabudową, z kolorowymi ścianami, bogato zdobione charakterystycznymi detalami – wycinkami (il. nr 4). Geneza tego typu zdobnictwa wywodzi się z końca XIX i początków XX wieku i wpływ na nie miało szereg czynników w tym: polityka władz carskich, silne ruchy migracyjne ludności wiejskiej, związane z przejściem podpatrzonych rozwiązań, upowszechnienie

gotowych szablonów stosownych przez miejscowe zespoły budowniczych, którzy w ramach swoiście pojętej reklamy oferowali tego typu ozdoby, oraz stosunkowej łatwości wykonania tego typu detali. Laubzegowe wycinanki, choć obecnie pracochłonne, w czasach, gdy praca ludzka była tańsza znalazły szerokie zastosowanie. Znaczące jest to, że tego typu zdobnictwo przyjęło się przede wszystkim wśród ludności prawosławnej o korzeniach ruskich czy białoruskich. Swoją wyjątkowość miało także w przypadku wspomnianych wcześniej bożnic, gdzie również zastosowany był detal w formie „ozdobnych szalunków szczytów, ścianek kolankowych i gzymsów w postaci arkadek, zygzaków, figur geometrycznych, a także ażurowych dekoracji wycinanych w deskach” [5] – jak w przypadku spalonej przez Niemców drewnianej synagogi z Zabłudowa.

Puszcza Knyszyńska stała się barierą, poza którą tego rodzaju ornamentyka się nie przedostała. Obiekty służb leśnych mające stanowić symbol administracji państwowej z założenia były pozbawione tego typu detali, traktowanych jako element nie świadczący o polskości. Po wojnie budownictwo w zakresie wykorzystania detalu było kontynuacją okresu międzywojennego, ale późniejsze lata w tym głównie tzw. typizacji, całkowicie doprowadziły do jego zaniechania. Obecnie przeprowadzane remonty i modernizacje także im nie służą. Giną pod warstwą docieplenia, są usuwane w ramach źle pojętych oszczędności, świadomie niszczone.

Detal w architekturze świadczy o tożsamość i nie jest przejawem zacofania ani przeszkodą w rozwoju, lecz faktem dziedzictwa, do którego można nawiązywać. Powinien jednak to być detal wyrosły z miejscowej tradycji. Wszelkiego rodzaju rozwiązania narzucające odgórnie, na ogół się nie przyjmują, choć znane są przypadki wykorzystania motywów budownictwa ludowego do powstania koncepcji „stylu narodowego”. Najbardziej znany, zapoczątkowany przez

Władysława Matlakowskiego, a rozwinięty i rozpropagowany przez Stanisława Witkiewicza [6] – „styl zakopiański” w udany sposób wpłynął na polską architekturę regionalną, a był wówczas swego rodzaju odporem przed zalewem obcych wzorców – w tym

przypadku architektury „kurortów szwajcarskich”. Na terenie Puszczy Knyszyńskiej budownictwo służb leśnych z założenia mające świadczyć o tożsamości narodowej oparło się wpływowi architektury charakterystycznej dla terenów wschodnich.

PRZYPISY

[1] Np. w Niemczech można było korzystać z katalogu obiektów typowych autorstwa H. Gillego.

[2] *Odbudowa Polskiego Miasteczka* – projekty budynków użyteczności publicznej opracowane przez grono architektów polskich wydane pod redakcją Józefa Pokutyńskiego. Wydane nakładem Obywatelskiego Komitetu Odbudowy Wsi i Miast – Kraków 1918.

[3] G. Ruszczyk, *Drewno i architektura. Dzieje budownictwa drewnianego w Polsce*, Arkady, Warszawa 2007, s. 256.

[4] R. Misiuk, *Osadnictwo leśne Puszczy Knyszyńskiej*, rozprawa doktorska Wydział Architektury PG 2006, s. 222.

[5] G. Ruszczyk, *Drewno i architektura. Dzieje budownictwa drewnianego w Polsce*, Arkady, Warszawa 2007, s. 195.

[6] J. Łaś, *Drewniana architektura Skalnego Podhala*, rozprawa doktorska Wydział Architektury PK 1998, s. 12.

BIBLIOGRAFIA

Łaś J., *Drewniana architektura Skalnego Podhala*, rozprawa doktorska Wydział Architektury PK, Kraków 1998.

Misiuk R., *Osadnictwo leśne Puszczy Knyszyńskiej*, rozprawa doktorska Wydział Architektury PG 2006.

Pokutyński J., *Odbudowa Polskiego Miasteczka*, projekty budynków użyteczności publicznej opracowane przez grono architektów polskich. Wydane nakładem Obywatelskiego Komitetu Odbudowy Wsi i Miast, Kraków 1918.

Ruszczyk G., *Drewno i architektura. Dzieje budownictwa drewnianego w Polsce*, Arkady, Warszawa 2007.