

Filip Suchoń*

O DETALU PRZEMIESZCZONYM

THE DISPLACED DETAIL

Artykuł poświęcony jest roli współczesnego detalu architektonicznego, jako elementu ułatwiającego percepcję i stanowiącego o czytelności formy przestrzennej. Rozważania przedstawiono na podstawie przykładu realizowanego obecnie obiektu galerii handlowej.

Słowa kluczowe: detal architektoniczny, galeria handlowa

The paper is devoted to the role of the modern architectural detail in supporting visual recognition and being distinctive part of spatial forms. These considerations are based on the example of shopping centre project, currently under construction.

Keywords: architectural detail, shopping centre

Współczesna teoria architektury poszukuje odpowiedzi na pytanie czym jest detal, co stanowi jego istotę. W swojej ostatnio opublikowanej pracy próbuje dać taką odpowiedź Edward Ford [1], ujmując swoje rozważania w pięciu powtórzeniach: negacji („detal nie istnieje”), części w której zawarta jest ekspresja całego budynku („detal jako motyw”), element struktury („detal jako odzwierciedlenie konstrukcji”), wyrazu technicznych rozwiązań („detal jako łącznik”) czy wreszcie jako indywidualnie zaprojektowany, „autonomiczny detal”. Chociaż jednoznaczna odpowiedź i zamknięta definicja nie zostają przedstawione, na podstawie jego rozważań można stwierdzić, że dobry detal nie stanowi części tworzącej całość ani idei całości przeniesionej na część (*pars pro toto*), ani zestawu zaaplikowanych zasad, w tym wiedzy

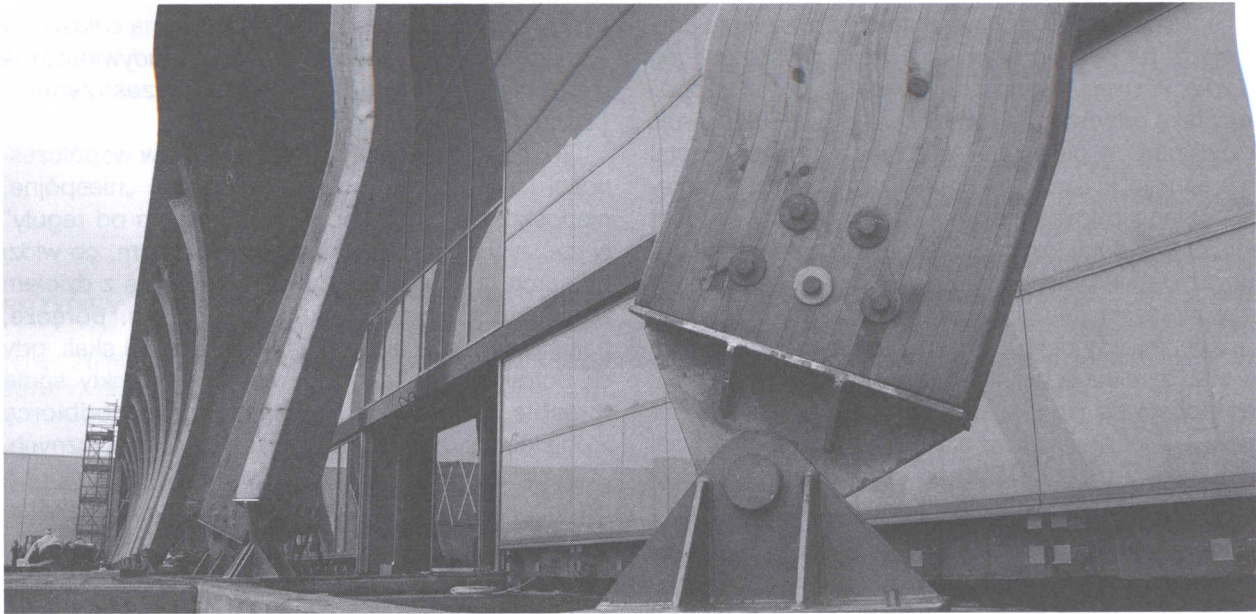
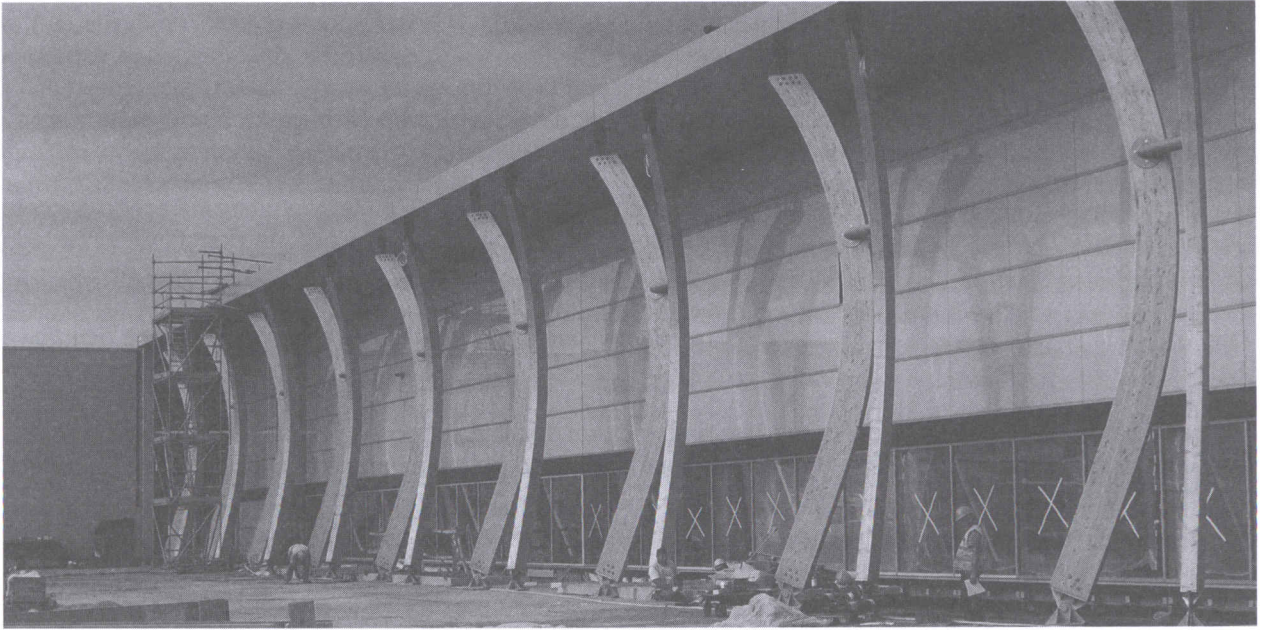
technicznej – a autonomiczną, odrębną całość – nadającą dziełu architektonicznemu rys indywidualności wobec powtarzalnych rozwiązań przestrzennych i uprzemysłowionej technologii [2].

To, co wobec estetycznych kanonów współczesności i nowoczesności, zdaje się być „niespójne, niedoskonałe, lub stanowi odstępstwem od reguły” w rzeczywistości pośredniczy między tym, co widzi odbiorca, a tym co odczuwa stykając się z dziełem architektonicznym. Artykulacja elewacji, poręcze, balustrady i inne elementy niezależnie od skali, gdy są potraktowane jako indywidualne projekty same w sobie, służą takiej mediacji, wiążąc odbiorcę z obiektem przez wzbudzenie odczuć estetycznych.

Architektura, aby utrzymać swoje miejsce w forpoczcie innowacyjności, musi odpowiadać współcześnie

* Suchoń Filip, mgr inż. arch., Kraków.

Elewacja frontowa Galerii Handlowej w Belchatowie – fragment. Fot. Autor
Shopping Centre in Belchatow, part of the principal façade. Photo: Author



obowiązującym imperatywom: mieć na uwadze nie tylko infrastrukturę i ekonomię, problematykę środowiskową [3], ale również środowisko społeczne i sferę percepcji człowieka, jego wygodę i pamięć. Tę rolę spełnia również poprzez odpowiednie umiejscowienie w przestrzeni miasta, odpowiadając na ludzką potrzebę uporządkowanej struktury [4].

W ocenie wizualnej wartości przestrzeni miejskiej pomóc może sformułowany przez Kevina Lyncha termin *imageability* [5]. Oznacza on w wolnym tłumaczeniu cechę przedmiotu, nadającą widoczny, oczywisty i czytelny dla wielu odbiorców sygnał. W bezpośrednim związku pozostają dodatkowe cechy – dobre ukształtowanie i wyrazistość. Jako elementy podstawowe – sprawiające, że miasto staje się czytelne w swej strukturze i łatwe do zapamiętania, Lynch wskazuje tzw. „węzły” (ang. *nodes*) – strategiczne punkty w mieście [6], wyróżniające się czytelnością formy przestrzennej i indywidualnym kształtem [7].

Galeria handlowa stanowi „węzeł” wspomnianego wyżej typu, a swoje istotne znaczenie zawdzięcza koncentracji atrakcyjnych funkcji. Ponieważ obecnie rynek określa preferencje kupujących, a wobec wzrostu mobilności mieszkańców nie ma znaczenia bliskość do obiektu handlowego – galeria handlowa staje się zbiorem punktów docelowych (ang. *Collection of Destinations*) [8].

Za przykład niech posłuży realizowany obecnie (2012) budynek Galerii Handlowej w Bełchatowie [9], zlokalizowany na obrzeżach miasta, przy ważnej arterii komunikacyjnej.

Bazując na typologii amerykańskiej, obiekt zakwalifikować można jako centrum handlowe tzw. trzeciej generacji [10]. Charakterystyczną cechą tego modelu przestrzeni handlu i usług stanowi zorientowanie budynku do własnego wnętrza, przemieszczenie przestrzeni zewnętrznej – publicznej w przestrzeń

wewnętrzną – „pseudopubliczną”. Zestaw detali charakterystycznych dla wnętrz urbanistycznych, stanowi element narracji. Mocny, powtarzalny rytm elementów konstrukcyjnych, świetliki nad pasażem (niebo jako sklepienie wnętrza), poręcze, balustrady, wzory posadzek, oświetlenie i tzw. „mała architektura” zaprojektowane są w tego typu obiektach tak, aby wzmocnić koncepcję – oferując reminiscencję historycznych pasaży i galerii oraz ulic handlowych, przetransponowaną w duchu współczesnej i nowocześnie estetyki.

Jedyny element oddziałujący na zewnątrz i pozostający w czynnej relacji z otoczeniem – elewacja frontowa – ma decydujące znaczenie dla czytelnego odbioru całości budynku.

Bryła obiektu odznacza się zdecydowanie horyzontalnym charakterem, oraz jednorodnym materiałem elewacyjnym – okładziną ze srebrzystej blachy aluminiowej, przywodzącej skojarzenia z wytworami przemysłu motoryzacyjnego. Detal w „tradycyjnym” rozumieniu, jak np. rynny, rury spustowe jest nieobecny, ukryty przed oczami odbiorców – skrupulatnie rozwiązano problemy techniczne, tak aby te elementy ukryć za obudową elewacyjną.

Towarzyszący funkcji handlowej zespół sal kinowych dał pretekst do zestawienia wypiętrzonych, mocnych brył stanowiących lokalną dominantę. Długa na sto dwadzieścia metrów fasada swoim wyrazem nawiązuje do reprezentacyjnych budynków z minionych epok architektonicznych – architektury klasycznej, jednak w warstwie uniwersalnej i ponadczasowej – czysto praktycznej, jako portyk chroniący przed wpływami atmosferycznymi. Pod znajdującym się na wysokości blisko dziewięciu metrów zadaniem umieszczono rząd czternastu słupów, nie wspierających jednak konstrukcyjnie dachu. Każdy ze słupów składa się z zestawionych parami, łukowo wygiętych dźwigarów z drewna klejonego, połączonych przewiązką. Bazę i zwieńczenie słupów wykonano

z elementów stalowych – osadzenie słupów rozwiązano w formie marki podporowej, z przegubem ze sworznia stalowego (*vide* il. 1).

Swoista niecodzienność i wyjątkowość tego detalu – rozpatrywanego w skali proporcjonalnej do wielkości elewacji – wynika z przemieszczenia słupów. Przemieszczenie słupów pozwoliło na stworzenie nowej jakości estetycznej w innej lokalizacji, przy wykorzystaniu tej samej formy, gdyż pochodzą one z istniejącego obiektu [11]. Po blisko dekadzie użytkowania został on zmodernizowany i rozbudowany, tracąc dotychczasową elewację frontową. Słupy stanowiły tam również podstawowy element kompozycji, chociaż w nieco odmiennej konfiguracji przestrzennej. Zdecydowano jednak o demontażu słupów drewnianych ze względu na indywidualny, atrakcyjny wizualnie charakter i wykorzystaniu ich przy budowie nowego obiektu – Galerii Handlowej w Bełchatowie. Ten swoisty „recycling” jest przy tym

wyrazem postawy przyjaznej środowisku, wpisującej się w nurt architektury ekologicznej [12].

Słupy drewniane, o żywej i jasnej barwie sosnowego drewna, zakomponowane zostały „na tle” jednolitej płaszczyzny nieprzeziernego szkła, ujętej w ramę obudowy ze srebrzystej blachy aluminiowej. Ich ekspozycja stanowi o łatwej identyfikacji wizualnej obiektu. Jest to zarazem zbiór autonomicznych detali, które mogły ulec przemieszczeniu, stanowiąc same w sobie spójną całość. Wyrazem rozpoznania tego detalu jako odrębnej całości jest fakt, że zyskała u odbiorców nazwę własną – „drzewa”.

Obraz zbyt oczywisty i uporządkowany jest wkrótce nużący dla obserwatora. Poprzez dynamiczną, wygiętą formę drewnianych dźwigarów, intuicyjnie sprzeczny z prawidłami statyki (mimo, iż słupy są samonośne i prawideł tych nie łamią) obraz słupów pozostawia pole do indywidualnego odbioru i interpretacji, nie ma charakteru zamkniętego i skończonego [13].

PRZYPISY

- [1] R. E. Ford, *The Architectural Detail*, New York 2011.
 [2] *Ibidem*, s. 45–46.
 [3] O rosnącym znaczeniu problematyki ekologicznej i ochrony środowiska w architekturze, por. M. Złowodzki, *Ekologia – nowy znak architektury współczesnego miasta*, Czasopismo Techniczne, z. 15. Architektura z. 6-A, Kraków 2008, s. 205.
 [4] A. Palej, *Analiza struktury przestrzennej miasta – wybrane koncepcje*, Kraków 1998, s. 117–118.
 [5] K. Lynch, *The Image of the City*, Cambridge / London, 1990, s. 9–13, 138.
 [6] *Ibidem*, s. 72–78.
 [7] A. Palej, *op.cit.*, s. 123.
 [8] Altoon + Porter Architects, *Designing the World's Best Retail Centers*, Victoria, 2004, s. 63.
 [9] Zaprojektowany przez arch. Zbigniewa Gucwę z zespołem, w latach 2010–2011. Autor artykułu współpracował przy projekcie i pełnił nadzór autorski podczas realizacji.
 [10] Model stworzony w latach 80. XX w., zwany „The Galleria”. Kolejna, IV generacja „Entertainment Retail” znamienna poprzez karykaturalną architekturę, banalną i wielowątkową

estetykę – została zdyskredytowana wobec niepowodzenia komercyjnego modelu w połowie lat 90. XX w.; obecnie wdrażane są obiekty generacji V łączące wiele funkcji: mieszkania, biura, rozrywka, rekreacja, funkcje publiczne, oraz generacji VI – stanowiące powrót do podmiejskiej ulicy handlowej „Main Street” o charakterze centrotwórczym. Ewolucja amerykańskiego centrum handlowego 1960–2003 za: Altoon + Porter Architects, *op.cit.*, s. 12–13. Por. J. Rabiej, *Galeria handlowa – bazar, park, salon, świątynia...*, Czasopismo Techniczne, z. 15. Architektura z. 6-A, Kraków 2008.

[11] Centrum Handlowo-Usługowe „Galeria Echo” w Kielcach zaprojektowane zostało w roku 2001, a oddane do użytkowania rok później – proj. arch. Zbigniew Gucwa z zespołem, w tym Autor artykułu.

[12] Niezmiennie istotny czynnik finansowy nie miał tu decydującego wpływu – koszt demontażu, transportu oraz renowacji istniejących elementów drewnianych był porównywalny z wykonaniem nowych elementów (źródła własne Autora). Zob. także: M. Iwanek, *W poszukiwaniu znaczenia architektury ekologicznej – ciągłość historyczna architektury współczesnej*, Lublin 2009.

[13] A. Palej, *op.cit.*, s. 124.

BIBLIOGRAFIA

Altoon + Porter Architects, *Designing the World's Best Retail Centers*, The Images Publishing Group Pty Ltd, Victoria, 2004.

Ford R. E., *The Architectural Detail*, Princeton Architectural Press, New York, 2011.

Iwanek M., *W poszukiwaniu znaczenia architektury ekologicznej – ciągłość historyczna architektury współczesnej*, w: Teza Komisji Architektury, Urbanistyki i Studiów Krajobrazowych O.L. PAN, V/2009, Lublin 2009.

Lynch K., *The Image of the City*, M.I.T. Press, Cambridge / London, 1990.

Palej A., *Analiza struktury przestrzennej miasta – wybrane koncepcje*, [w:] *Elementy analizy urbanistycznej*, Wydawnictwo PK, Kraków 1998.

Rabiej J., *Galeria handlowa – bazar, park, salon, świątynia...*, Czasopismo Techniczne, z. 15. Architektura z. 6-A, Wydawnictwo PK, Kraków 2008.

Uffelen van C., *Malls & Department Stores. Highlights of Shopping Architecture*, Braun Publishing, Zurich, 2009.

Złowodzki M., *Ekologia – nowy znak architektury współczesnego miasta*, Czasopismo Techniczne, z. 15. Architektura z. 6-A, Wydawnictwo PK, Kraków 2008.