

Anna Wojtas-Harań*

PROSTOTA I ZDOBNICTWO. SKRAJNOŚCI ARCHITEKTONICZNEGO WYRAZU

SIMPLICITY AND ORNAMENTATION. EXTREME OF ARCHITECTURAL EXPRESSION

Detal kojarzony jest powszechnie z tradycją. Może jednak zaskakiwać nowoczesnością. Obecnie istnieje dowolność w jego doborze. Widoczna jest tendencja do przedstawiania go w formie przejaskrawionej. Ornament, o przesadnych kształtach, skali i dawce, budzi ekspresję zarówno w dziełach prostych i skromnych jak jak zdobnych i urozmaiconych.

Słowa kluczowe: obiekty sportowe, ornamentalizm, emfaza, pluralizm, puryzm

Detail is commonly associated with tradition. However, it may surprise with its modernity. Now they can be implemented freely and tend to be exaggerated in their form. Ornament of exaggerated shapes, dose scale raises the expression of both the simple and modest works, as well as ornate and varied.

Keywords: sports facilities, ornamentalism, emphasis, pluralism, purism

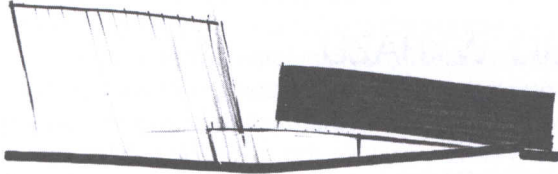
Wstęp

Spółeczeństwa zawsze starały się nadać budynkowi „wygląd odpowiadający wrodzonemu każdemu człowiekowi pragnieniu piękna” [1]. Detal architektoniczny, w znaczeniu elementu dekoracyjnego, na przestrzeni lat, w różnym stopniu wzbogacał bryłę budynku. Początkowo plastycznie urozmaicano i przekształcano elementy konstrukcyjne (wykraczając poza techniczne i praktyczne wymagania dotyczące bryły) [2]. Ornament i architektura były pierwotnie równoważne znaczeniowo [3]. W XVIII w.

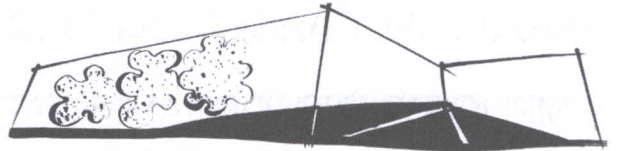
ornament nabrał służebnego charakteru w stosunku do bardziej treściwej struktury [4]. W połowie XIX w. idea ornamentu była poddawana weryfikacji [5] i krytykowana jako wyznacznik bogactwa i statusu, rozrzutności. Później uwaga analityków koncentrowała się na celowości i konieczności kontroli stosowania ornamentu, aby we wczesnych latach XX w. odstąpić od prób „ustalenia hierarchii dobrego i złego” [6]. W pierwszej dekadzie XX w. zaatakowano ornament, (w szczególności tradycyjny ornament reaktywowanych stylów na przełomie

* Wojtas-Harań Anna, dr inż. arch., Politechnika Wroclawska, Wydział Architektury, Zakład Architektury i Planowania Wsi.

1. Kompleks Sportowy Saint Laurent / Saint Laurent Sports Complex 2. Kompleks Soccer – Montreal / Soccer Complex – Montreal
 3. Piłkarskie Centrum Szkoleniowe – Amiens / Football Training Center – Amiens 4. Hala sportowa – Bale / Sports hall – Bale 5. Pływający stadion – Katar / Floating offshore stadium – Qatar 6. Athletics Ripples – New Delhi / Athletics Ripples – New Delhi 7. Hala sportowa – Podčetrtek / Sports Hall – Podčetrtek 8. Stadion FC BATE Borysów / Stadium FC BATE Borisow 9. Athletic Loop – Eindhoven / Athletic Loop – Eindhoven 10. Stadion Narodowy – Pekin / National Stadium – Beijing 11. Arena zapaśnicza – Pekin / Wrestling Arena – Beijing
 (rysunki autora / drawings by author)



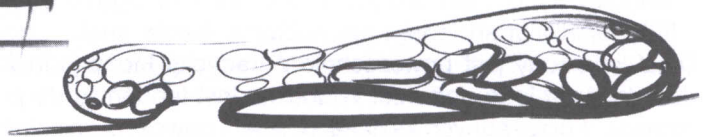
1



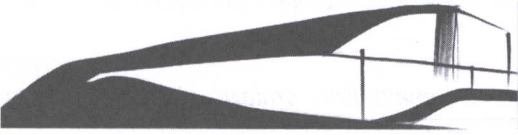
7



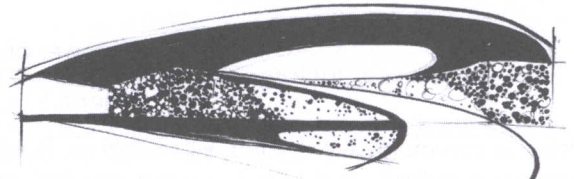
2



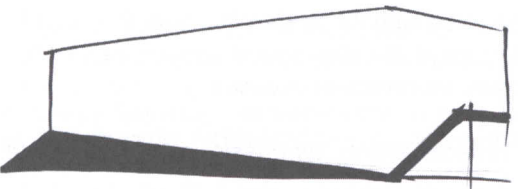
8



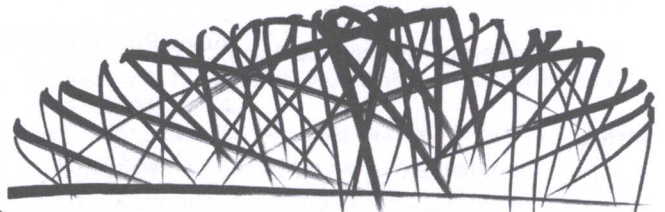
3



9



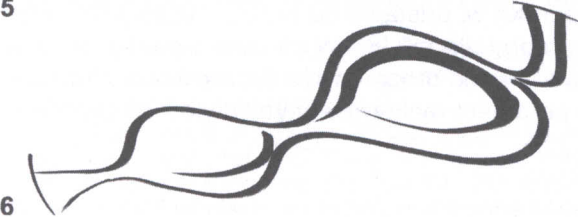
4



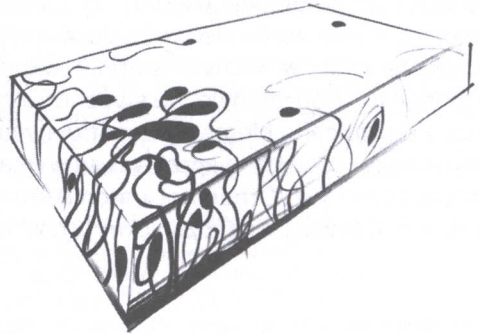
10



5



6



11

wieków) jako symbol starego porządku [7]. Po 50 latach dominacji modernistycznego stylu znowu powrócił ornament, który szokował, zachwycał i był oryginalny [8]. Podawany był w formie żarłów historycznych i powagi dekoracyjnej struktury. Ornamentalizm był jednym z wielu nurtów, które w owym czasie odróżniały się od jednolitej praktyki stylu międzynarodowego lub wyrosły na jego bazie [9]. Znamiennej cechą tego okresu była dopuszczalność stosowania wielu teorii – „pluralistyczna wrażliwość” [10]. „Jesteśmy w czasie kiedy nie ma jasnej drogi – złej czy dobrej. Umiejętności projektanta znaczą więcej niż stylistyczny wybór czy przestrzeganie zasad. Wierzmy znowu, że wizualna przyjemność okrasa nie jest grzechem” [11] – komentował krytyk architektury. Architektura XXI w. korzysta także z prawa do artystycznych poszukiwań. Historyczną prawidłowością jest, że w architekturze znajdują odzwierciedlenie społeczne, ekonomiczne, polityczne kwestie. Przymiotem współczesnej architektury, wynikającym z takich uwarunkowań, są: racjonalność formy, techniczna doskonałość, wykorzystanie walorów naturalnych miejsca i jak zawsze efekt. Dla wielu projektantów decyzja o zastosowaniu ornamentu, bądź jego odrzuceniu, bywa często podporządkowana wyższym priorytetom.

Ornament może nadawać sens, logikę, prowadzić oko i umysł [12]. Oszczędny ornament może odstaniać idee, jakość, postać, stan. Pośród najnowszych projektów architektonicznych, z wąskiej grupy obiektów sportowych, znajdujemy zarówno te, które ornament eksponują, jak i racjonują. Obiekty sportowe, z powodu dynamicznej funkcji, jaką mieszczą, bywają projektowane jako widowiskowe, a więc prawdopodobieństwo zastosowania w nich ornamentu, jako ekspresyjnego środka wyrazu jest duże. Oto jak prezentują się wybrane z ostatnich lat koncepcje architektoniczne.

Proste i skromne

1. Prostotą koncepcji wyróżnia się zwycięski projekt konkursowy kompleksu sportowego – Saint Laurent Sports Complex w miejscowości Saint Laurent w Kanadzie [13]. Zestawienie pod kątem horyzontalnie rozciągniętej, ciemnej bryły z kontrastującym, wyższym pryzmatycznym wielościanem, ma za zadanie przywołać, według autorów, dynamiczną naturę aktywności sportowej. Urozmaiceniem fasad są delikatne podziały szklanych płaszczyzn, podkreślające kierunki ustawienia bloków. Zubożony detal wzmacnia siłę wyrazu rzeźbiarskiej kompozycji.

2. Laureaci konkursu na kompleks sportowy – Soccer Complex (Saint Michel Environmental Complex – SMEC) w Montrealu w Kanadzie [14] wyznaczyli sobie cel, aby jednym gestem uzyskać charakter formy. Przewodnim elementem uczyniono warstwę dachu, który płynnie przeistacza się w kolejne części budynku. Tak więc plastyczna warstwa jest: zapraszającym wspornikiem, ochraniającym plac wejściowy; przekryciem boiska sportowego przedłużonym w ścianę; wsparciem trybun drugiego boiska na powietrzu. Pojedynczym elementem osiągnięto: jednolitość struktury, wrażenie zmienności i sugestywność konstrukcyjnego detalu (jakim są segmenty wiązania dachu z drewna klejonego).

3. Dialog z przyrodą autor centrum sportowego – Football Training Center [15] w Amiens, we Francji, nawiązał poprzez ukrycie obiektu w terenie. Opadający, darniowy dach łączy się z przylegającym wybrzeżem rzeki Selle. Architekt zrezygnował z autorskiego detalu, wykorzystując naturalny kolor i teksturę żywej zieleni.

4. Symbiozę z istniejącą zabudową, autorzy hali sportowej w małej miejscowości Bale w Chorwacji [16] osiągnęli przez dobór regularnie wyciosanego kształtu i lokalnego kamienia – każuna. Tradycyjny, surowy budulec tworzy powtarzalny, drobny wzór elewacyjny.

5. Za ideą pływającego stadionu na Mistrzostwa Świata w Piłce Nożnej w Katarze w 2022 r. [17] przemawiają względy gospodarności: maksymalnego wykorzystania dla wydarzeń sportowych, długotrwałego użytkowania (mobilność ułatwia eksploatację obiektu w większości krajów świata, w rejonach nadmorskich), ekologicznej wydajności (zasilenie naturalnymi energiami: woda, wiatr, słońce oraz wysoko produktywnymi silnikami). Do wizji tej dopasowano minimalistyczną estetykę – ciemne poziome pasy odcinające się tle jasnego torusa. Pływająca kaseta posiada optymalną formę, konstrukcję i detal, uwytłaniające ekonomiczne aspekty.

6. Propozycja wielofunkcyjnego obiektu sportowego – Athletics Ripples w New Delhi w Indiach [18] wyróżnia się opływowymi kształtami wynikającymi z krajobrazu. Kompozycja otoczków wrzuconych do wody – jest także odwzorowaniem płynnego przepływu użytkowników z poszczególnych stref obiektu. Ekspresja obiektu polega na wpasowaniu zróżnicowanych aktywności, w prostą, aczkolwiek wywołująca wrażenie ruchu, jedną linearną ideę. Podobny plan zamknięcia mnogości funkcji w jeden ciągły przedmiot przyświecał autorowi olimpijskiego kompleksu na Zimowe Igrzyska w 2022 w Harbin w Chinach [19]. Wyzbycie się różnicującego lub rozpraszającego uwagę detalu pozwala ogarnąć multifunkcjonalne założenia.

Ozdobne i urozmaicone

1. Hala sportowa w Podčetrtek w Słowenii [20], zgodnie z zamysłem twórców, robi wrażenie masywnej, monolitycznej, ciemnej struktury. Zaaplikowano tu ozdoby w postaci koloru i perforacji. W strefie wejściowej krzykliwie przoduje jaskrawo czerwony kolor chodnika i cokołów. Na gładkiej tafli elewacji odznacza się monsturalny motyw kwiatowy. Dziurkowana okładzina na szklanej powierzchni okna zapobiega uszkodzeniom mechanicznym i nadmiernej insolacji. O zmierzchu emanuje światłem wnętrza.

2. Struktura, w kształcie „naciągniętej koronki”, przykrywa stadion piłkarski dla FC BATE Borisov w Borysowie na Białorusi [21]. Potężna skala i naturalność wzoru (gigantyczny ornament elips inspirowany kształtami zaobserwowanymi w naturze: m.in. strukturą gąbki, tkanki chrzęstnej, kropel wody) przy jednoczesnej zwartości bryły czyni kubaturę rozpoznawalną.

3. Wielofunkcyjny budynek z trybunami, zaprojektowany w Eindhoven w Holandii – Athletic-Loop [22], przy istniejącej bieżni, na wzór ekspresyjnej pętli, postrzegany jest jako symbol sportu. Trafiony kształt wydaje się nie wymagać nic więcej. Architekci wprowadzają jednak samodzielny, wielokolorowy, drobny ornament – bluszcz kół oplatający spiralny dach – bieżnię. Enigmatyczna materia rozwesela monochromatyczną konstrukcję.

4. Stadion Narodowy w Pekinie jest nową ikoną Chin i miasta [23]. Splot masywnych, stalowych elementów, o pozornie beładnym przebiegu, to zarazem dynamiczna, ażurowa fasada i wytrzymała, funkcjonalna konfiguracja. W założeniu powinna przetrwać trzęsienia ziemi w sejsmicznym rejonie. Kolosalna skala konstrukcyjnego detalu, inspirowanego światem przyrody – „ptasie gniazdo”, a także chińskim stylem *crazed* regionalnej ceramiki, przesądza o sile wyrazu.

5. Motywy roślinne miały wpływ na twórców nowatorskiej fasady areny zapaśniczej na igrzyska w Pekinie w Chinach w 2008r. (później przebudowanej na potrzeby miejscowej uczelni) [24]. Gąszcz roślin (kiełków) pokrywa dach i ściany prostopadłościanu. Są to rozcięcia w ciemnej powłoce betonowej skorupy, wypełnione m.in. szkłem z nadrukami. Szczeliny tworzą świetlne iluminacje na zewnątrz i wewnątrz budynku.

Wnioski

Przedstawione obiekty sportowe różnią się wielkością, lokalizacją, część z nich jest w fazie projektu, co rzutuje na analizę. Charakteryzują się:

uproszczeniem i czytelnością formy; dominacją jednego ze środków wyrazu: materiału, koloru, kształtu oraz jednej prostolinijnej idei. Niektóre budynki posiadają skojarzenia historyczne inne krajobrazowe konotacje. Są to obiekty spektakularne dzięki m.in. zastosowaniu niestereotypowego detalu. Odznacza się on przede wszystkim skrajną postacią. Właściwością jego jest ekstremalny uniwersalizm i praktyczność, oszczędność – detal jako konstrukcja, jako plastyczna powłoka fasady, jako użyteczne rozwiązanie techniczne. Spotykany jest również jako wyłącznie pościłkowa, niezależna materia, jednakże w nieumiarkowanym rozmiarze i liczbie. Przesadna skala detalu wyróżnia wszystkie przykłady. Oglądamy go w potężnej skali fasady lub rozległego dachu. Dostrzegamy go w skali mikro – powielany ponad miarę, w drobnym deseniu struktury, czy fakturze materiału. Widoczny

jest zarówno w minimalistycznym rysunku, jak i manierystycznym kroju. Przesadne uwydatnienie lub maskowanie detalu jest jedną z możliwości kreowania ekspresyjnej architektury.

Powyższe przedsięwzięcia są rozwinięciem idei okresu, kiedy ornament traktowano niczym zbrodnię oraz gdy brak ornamentu uznawano za nudę. Obecnie, nie są to bezspornie jedyne trendy w architekturze. Znane są rozwiązania jeszcze bardziej radykalnie traktujące użycie detalu lub pośrednie, gdzie detal bywa odpowiednio dawkowany.

Przykłady zostały wyselekcjonowane również ze względu na wartości estetyczne, jakimi się odznaczają. Skłaniają one do refleksji, iż cenne jest, aby pod płaszczykiem „miesowskiej estetyki” – nie przemycać banalnych pudeł, i aby potrzeba ozdabiania – upiększała, a nie zastaniała (np. braku inwencji).

PRZYPISY

[1] Z. Mączyński, *Elementy i detale architektoniczne w rozwoju historycznym*, Warszawa 1956, s. 5.

[2] *Ibidem*.

[3] R. Jansen, P. Conway, *Ornamentalism: the new decorativeness in architecture & design*, New York 1982 s. 4.

[4] *Ibidem*, s. 5, 6.

[5] *Ibidem*.

[6] *Ibidem*, s. 7.

[7] *Ibidem*, s. 7.

[8] Ornamentalizm – jest nowym użyciem dekoracyjnego detalu, który ma na celu przyciągnięcie uwagi, zaintrygowanie, jest rewolucją w smaku i teorii projektowania. *Ibidem*.

[9] Ch. Jencks, *Architektura późnego modernizmu*, Warszawa 1989.

[10] „Pluralistyczna wrażliwość, wychodzi z założenia, że są rzeczy ważniejsze niż stylistyczny dogmat”. P. Goldberg, *Przedmowa*, w: R. Jansen, *op.cit.*

[11] *Ibidem*.

[12] R. Jansen, *op.cit.*, s. 3.

[13] Koncepcja – Saucier + Perrotte Architectes, Hughes London Marler Architects, SNC Lavalin www.archdaily.com.

[14] Koncepcja – Saucier + Perrotte & Hughes London Marler Architects www.archdaily.com.

[15] Realizacja – Charter-Corbasson www.dezeen.com.

[16] Realizacja – 3LHD www.archdaily.com.

[17] Koncepcja – stadiumconcept – floating offshore stadium www.archdaily.com.

[18] Koncepcja – Studio www.archdaily.com.

- [19] Propozycja – Alan Lu www.archdaily.com.
 [20] Realizacja – Enota www.designboom.com.
 [21] Koncepcja – OFIS architekci www.archdaily.com.
 [22] Koncepcja – UArchitects. www.archdaily.com.
 [23] Realizacja – ArupSport, Herzog & De Meuron

Architekten AG, China Architecture Design & Research Group. M. Irwing, *1001 budynków które musisz zobaczyć*, Poznań 2008, s. 936.

[24] Koncepcja “Light Thread” – EASTERN design Office + KAWAGUCHI & ENGINEERS www.archdaily.com.

BIBLIOGRAFIA

Irwing M., *1001 budynków które musisz zobaczyć*, Poznań 2008.

Jansen R., Conway P., *Ornamentalism: the new decorative-ness in architecture & design*, New York 1982.

Jencks Ch., *Architektura późnego modernizmu*, Warszawa 1989.

Mączyński Z., *Elementy i detale architektoniczne w rozwoju historycznym*, Warszawa 1956.

www.archdaily.com

www.designboom.com

www.dezeen.com