

MONIKA GAŁA-WALCZOWSKA\*

## DOM W NATURZE. DOMY LUND HAGEM ARKITEKTEN

A HOUSE IN THE NATURE.  
HOUSES OF LUND HAGEM ARKITEKTEN

## Streszczenie

Wystawa *Współczesnej Architektury Norweskiej* przygotowana przez Narodowe Muzeum Sztuki, Architektury i Formy w Oslo, a otwarta na Politechnice Krakowskiej w ramach XI Międzynarodowego Triennale Architektury 2009 w Krakowie, była okazją do prezentacji najnowszych realizacji. Także biuro Lund Hagem Arkitekten zaprezentowało swoje prace. Architektura domu jednorodzinnego od początku istnienia Lund Hagem Arkitekten zajmuje szczególne miejsce w twórczości zespołu. Jest traktowana z powagą i starannością, na równi z dużymi zadaniami projektowymi. Podmiejskie wille oraz domy wakacyjne kształtowane są w relacji do miejsca – niezwykle norweskiego krajobrazu, z jego elementami charakterystycznymi: fiordami, górami oraz morzem.

*Słowa kluczowe:* architektura współczesna, dom

## Abstract

The exhibition of the *Contemporary Norwegian Architecture*, arranged by the National Museum of Art, Architecture and Form in Oslo, and opened during XI International Triennial of Architecture 2009 in Cracow at Cracow University of Technology, appeared to be a perfect occasion to present the latest realizations. The Lund Hagem Arkitekten Office also presented their works. From the very beginning of Lund Hagem Arkitekten, the architecture of single-family housing has occupied a special position in the teams' work. Seriousness and care put into this architecture are equal to those involved into great designing tasks. Suburban villas and holiday houses are developed with relation to the location – extraordinary Norwegian landscape with its characteristic elements: fjords, mountains and the sea.

*Keywords:* contemporary architecture, house

\* Mgr inż. arch. Monika Gała-Walczowska, doktorantka, Wydział Architektury, Politechnika Krakowska.

*Architektura to poetycka rama obejmująca Człowieka od narodzin do jego śmierci. Jeżeli kamień położyć w krajobrazie, by ustalić pewien punkt, jest to tworzenie architektury<sup>1</sup>.*

Sverre Fehn

## 1. Wstęp

Wystawa *Współczesnej Architektury Norweskiej* przygotowana przez Narodowe Muzeum Sztuki, Architektury i Formy w Oslo, a otwarta na Politechnice Krakowskiej w ramach XI Międzynarodowego Triennale Architektury 2009 w Krakowie, była okazją do prezentacji najnowszych realizacji. Zaprezentowano 50 obiektów, między innymi Narodowe Muzeum Fotografii – Prus Muzeum w Horten oraz Struktury Ochronne w Hamar – autorstwa Sverre Fehna, Bibliotekę Aleksandryjską oraz INDEM Instytut Neurobiologii dla Morza Śródziemnego w Marsylii – autorstwa Snøhetta AS, Centrum Uniwersyteckie w Svalbard na Spitzbergenie oraz Szkołę Architektury w Oslo – autorstwa Rajmund/Vigsnaes AS, Alafossen Office Park w Oslo, ratusz, kino w Fredrikstad oraz Agder University College – autorstwa Lund & Løvseth Arkitekter AS.

Także biuro Lund Hagem Arkitekten zaprezentowało swoje prace: zespół mieszkaniowy Marienlyst Park w Oslo, Wergelands House Visitors' Centre w Edsvoll oraz dom letni w Hvasser w gminie Tjøme<sup>2</sup>.

Architektura Lund Hagem Arkitekten charakteryzuje się dużą różnorodnością i wszechstronnością. Biuro realizuje obiekty użyteczności publicznej oraz zespoły mieszkaniowe. Jednym z ostatnich sukcesów zespołu jest wygrana w konkursie na Bibliotekę Carla Deichmana w Oslo<sup>3</sup>.

Kilka ciekawych projektów czeka na realizację, między innymi: Instytut Informatyki Uniwersytetu w Oslo (I nagroda w konkursie 2002 rok), Muzeum Folkloru (I nagroda w konkursie 2000 rok). Sporą część dorobku stanowią projekty urbanistyczne dla Oslo czy Plan Regulacyjny Framns<sup>4</sup>.

*W domu człowiek odnajduje swoje jestestwo<sup>5</sup>.*

Architektura domu jednorodzinnego od początku istnienia Lund Hagem Arkitekten, zajmuje szczególne miejsce w twórczości zespołu. Jest ona traktowana z powagą i starannością, na równi z dużymi zadaniami projektowymi. Podmiejskie wille oraz domy wakacyjne kształtowane są w relacji do miejsca – niezwykłego norweskiego krajobrazu, którego charakterystycznymi elementami są fiordy, góry oraz morze<sup>6</sup>.

„Dom (...) ucieleśnia sobą potrzebę usytuowania”<sup>7</sup>, podkreśla Chrystian Norberg-Schulz, akcentując związek architektury z miejscem, a Dariusz Kozłowski wskazuje na motywacje bądź preteksty urbanistyczne<sup>8</sup>.

<sup>1</sup> T. Barucki, *Architekci świata o architekturze*, Warszawa 2005, s. 240.

<sup>2</sup> Folder wystawy *Współczesna Architektura Norweska 2000–2005*.

<sup>3</sup> Architectural (www.archicentral.com).

<sup>4</sup> Projects – Lund Hagem Arkitekter (www.lundhagem.no).

<sup>5</sup> Ch. Norberg-Schulz, *Bycie, przestrzeń, architektura*, Warszawa 2000, s. 31.

<sup>6</sup> Autorka dziękuje Lund Hagem Arkitekten za udostępnione materiały projektowe oraz zdjęcia domów.

<sup>7</sup> Ch. Norberg-Schulz, *Bycie, przestrzeń, architektura*, Warszawa 2000, s. 30.

<sup>8</sup> D. Kozłowski, *Dzieło architektoniczne w przestrzeni miasta – o formie, kontekście, użyteczności*, Misiągiewicz M. (red.), *Definiowanie Przestrzeni Architektonicznej – Dzieło architektoniczne w przestrzeni miasta*, Międzynarodowa Konferencja Naukowa Instytutu Projektowania Architektonicznego WA PK, Kraków 2008.

Stosunek do miejsca, do krajobrazu w architekturze Lund Hagem Arkitekten, wskazuje przede wszystkim na szacunek do Natury, dążenie do zminimalizowania ingerencji weń, związanej z realizacją projektu. Jest to ten sam rodzaj wrażliwości, o którym mówił Sverre Fehn: *Kiedy buduję na działce w terenie, który jest całkowicie dziewiczy, jest to wojna, atak naszej kultury na naturę. W tej konfrontacji ja dążę do stworzenia budynku, który uwypukli urodę otoczenia, a otoczenie powinno podkreślać piękno budynku*<sup>9</sup>.

W domach Lund Hagem Arkitekten respekt dla przyrody widoczny jest w dostosowaniu, dopasowaniu formy domu do naturalnego ukształtowania terenu, w niejednokrotnym eksponowaniu i wkomponowaniu skalistych fragmentów działki w projektowany budynek, w dążeniu do zachowania możliwie największej ilości rosnących drzew i innych roślin. Jednocześnie forma domów jest nowoczesna, o modernistycznym rodowodzie, często minimalistyczna, a zarazem – przez materiały, technologie budowlane i sposób wkomponowania w miejsce – nawiązująca do norweskiego archetypu<sup>10</sup>.

*Nasz pogląd na architekturę opiera się o wykorzystanie krajobrazu i miejscowych zwyczajów budowlanych. Z takim założeniem staramy się stworzyć nowoczesną architekturę o wyraźnych korzeniach w skandynawskiej tradycji*<sup>11</sup>.

## 2. Wille miejskie oraz podmiejskie

Pierwszą grupę domów zrealizowanych przez Lund Hagem Arkitekten stanowią wille miejskie oraz podmiejskie, projektowane jako całoroczne domy rodzinne.

Willa Bendvold zrealizowana w 1993 roku, zlokalizowana jest w Abbediengen – pełnej zieleni dzielnicy Oslo. Punktem wyjścia dla idei projektu był stary ogród wraz z elementami małej architektury – murkami, schodami terenowymi oraz oczkami wodnymi.

Przestronny dom został wkomponowany w ogród. Architekci przez sposób rozplanowania domu starali się zachować elementy zastane, ale przede wszystkim przestrzenną łączność domu z ogrodem.

Formę domu dostosowano do opadającego terenu. Składa się ona z trzech prostopadłościennych brył, których elementem charakterystycznym są wysunięte gzymsy. Ponad tarasem gzyms rozszerza się, tworząc zadaszenie.

Dom został rozplanowany po dwóch stronach korytarza – osi oraz wokół atrium wyznaczającego prostopadłą do korytarza przestrzeń rodzinną. Budynek dostępny jest z dwóch, przeciwległych stron. Od strony zachodniej, przez terenowe schody i rozległy taras, oraz od strony wschodniej, od podjazdu. Od strony wejścia zachodniego, po północnej stronie korytarza zaprojektowano kuchnię, natomiast część rodzinną po przeciwległej – południowej stronie. Składa się ona z przestronnej jadalni połączonej z pokojem dziennym oraz z atrium, które pełni rolę salonu w ogrodzie. W części wschodniej willi zaplanowano pokoje prywatne.

Z dużą starannością dobrano materiały. Zastosowano te same materiały wewnątrz i na zewnątrz domu, co ma podkreślać łączność przestrzeni zewnętrznej z wnętrzem. Widoczne jest to zwłaszcza przez duże przeszklenia, gdzie materiał niejednokrotnie (drewno, kamień) przenika z wnętrza na zewnątrz.

<sup>9</sup> Prezentacja laureata nagrody Pritzкера w 1997 roku – Sverre Fehn ([www.sztuka-architektury.pl](http://www.sztuka-architektury.pl)).

<sup>10</sup> Wykład Einara Hagama podczas XI Międzynarodowego Triennale Architektury 2009 w Krakowie.

<sup>11</sup> Autorski opis domu. Tłumaczenia z języka norweskiego – Centrum Językowe Everest w Krakowie ([www.lundhagem.no](http://www.lundhagem.no)).

W roku 1993 Willa Bendvold została uhonorowana tytułem Murverkprisen – nagrodą za najlepszy obiekt murowany.



II. 1. Willa Bendvold w Oslo (fot. archiwum Lund Hagem Arkitekten)

III. 1. Villa Bendvold in Oslo (photo by Lund Hagem Arkitekten archive)

Willa Friberg, ukończona w 1993 roku, zlokalizowana jest w portowym mieście Sandefjord, na południowym wybrzeżu Norwegii. Dom znajduje się w pagórkowatej okolicy, a z wzniesienia, na którym stoi, roztacza się piękny widok na fiord.

Dom zaplanowany został od strony drogi dojazdowej, w południowo-wschodniej części działki. Takie usytuowanie miało zapewnić minimum prac terenowych, a także przestrzenie wydzielić prywatną część ogrodu<sup>12</sup>. Nade wszystko takie usytuowanie domu podyktowane było atrakcyjnym widokiem.

Forma domu jest prostopadłościenna, a linia płaskiego dachu podkreślona została przez wysunięcie gzymsu. Potrzeba otwarcia na krajobraz wpłynęła na architekturę willi. Od strony widokowej zaplanowano strefę rodzinną wraz z tarasem zewnętrznym będącym przedłużeniem pokoju dziennego. Od tej strony elewacja domu jest transparentna – szklana, oparta na lekkiej konstrukcji.

Wille Furulund to przestrzennie połączone dwa domy. Realizacja zakończona została w 1998 roku. Działka usytuowana jest w dzielnicy willowej na obrzeżach Oslo, na styku miasta z naturalnym, lesistym krajobrazem. Teren lekko opada w stronę południową.

Wille zakomponowano w starym ogrodzie, wpasowano pomiędzy rosnące drzewa. Mają zróżnicowaną wielkość. Usytuowana w północnej części działki, większa willa, izoluje przestrzeń ogrodu od drogi. Mniejsza willa zlokalizowana w południowej części posesji, została tak usytuowana, aby nie przesłaniać widoku na otaczający krajobraz<sup>13</sup>. Działka jest przestrzennie podzielona na dwie części (ogrody) za pomocą muru.

<sup>12</sup> *Ibidem*.

<sup>13</sup> Architectural Review 6/2001, s. 42-46.

Forma willi budowana jest zestawianymi prostopadłościennymi bryłami górnych kondygnacji, obłożonych drewnianymi, poziomo ułożonymi deskami. Są one ustawione na murowanych ścianach parteru. Kompozycja domów jest horyzontalna, determinowana przez rosnące drzewa.



II. 2. Willa Friberg w Sandefjord (fot. archiwum Lund Hagem Arkitekten)

III. 2. Villa Friberg in Sandefjord (photo by Lund Hagem Arkitekten archive)

Większa willa, zlokalizowana w północnej części działki, zaplanowana została wzdłuż korytarza łączącego strefę wejściową ze strefą dzienną otwartą na ogród. W części dziennej – rodzinnej znajduje się kuchnia, jadalnia oraz przestrzeń wypoczynkowa, której centralnym punktem jest kominek. Po przeciwległej stronie korytarza usytuowano główną sypialnię, a kondygnację niżej studio. W najwyższej kondygnacji umieszczono pokoje dziecięce, a także przestronny taras.

Drugi dom jest mniejszy – zlokalizowany został w południowej części działki. Wejście znajduje się od strony podjazdu, obok dużego garażu wkomponowanego pomiędzy oba budynki. Przy wejściu zaplanowano studio wysokie na dwie kondygnacje. Pół kondygnacji wyżej od poziomu hallu wejściowego znajduje się przestrzeń rodzinna. Piętro domu zaprojektowane zostało dla dzieci. Znalazły się na nim trzy niewielkie sypialnie, połączone wspólną przestrzenią przeznaczoną do nauki i zabawy. Okna sypialni wyprowadzono na wewnętrzny ogród pomiędzy willami. Na najwyższej kondygnacji ponad garażem, zlokalizowano sypialnię rodziców<sup>14</sup>.

Obie wille zbudowano z tych samych materiałów konstrukcyjnych i wykończeniowych. Konstrukcja parteru – z lekkich bloczków betonowych jest tynkowana. Ściany zewnętrzne piętra okładane są paskami dębowych desek, układanych w poziomie, o zróżnicowanej długości i szerokości. Kontrastują one z przeszklonymi ścianami od strony południowej i południowo-zachodniej w dużej willi oraz z przeszkleniami od strony wewnętrznej

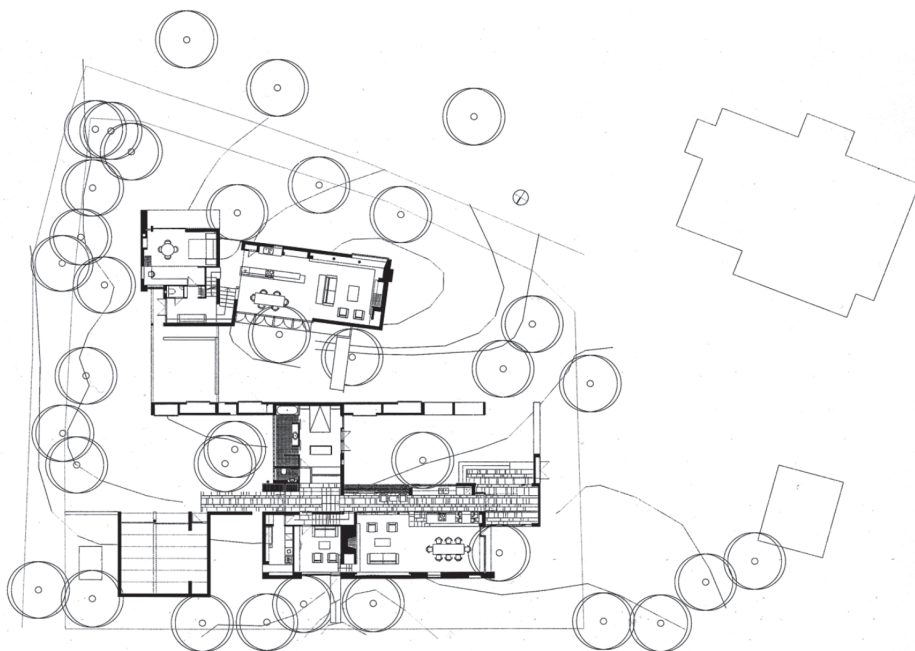
<sup>14</sup> Ch. Alexander, *Język wzorców. A Pattern Language*, Gdańsk 2008, s. 389-391.

dzieńca w mniejszej. Wewnątrz ściany są tynkowane, a na fragmentach zastosowano jesionową boazerię. Podłogi wykończono jesionowymi deskami, a miejscowo zastosowano beton, specjalnie oliwiony. Wnętrza są dodatkowo rozświetlone dzięki wprowadzeniu świetlików – szczelin na styku ścian i sufitu.



II. 3. Wille Furulund (fot. archiwum Lund Hagem Arkitekten)

III. 3. Villas Furulund (photo by Lund Hagem Arkitekten archive)



II. 4. Wille Furulund – sytuacja (archiwum Lund Hagem Arkitekten)

III. 4. Villas Furulund – site plan (Lund Hagem Arkitekten archive)

Dzięki rozczłonkowanej, horyzontalnej formie oraz zastosowanym materiałom, budynki harmonijnie wpisują się w ogród, tworząc jego integralną część.

Willa Heløe/von der Lippe zlokalizowana jest w dzielnicy willowej, w sąsiedztwie parku Frognepark oraz cmentarza Vestre w Oslo<sup>15</sup>. Wydłużony kształt działki oraz rosące wzdłuż północno-zachodniej granicy brzozy wpłynęły na kształt domu. Forma została zaplanowana jako parterowa, wydłużona, składająca się z dwóch połączonych prostopadłościennych brył – studia oraz części mieszkalnej.

Wejście do domu zaplanowano od strony południowo-zachodniej. Naprzeciwko przestronnego hallu usytuowane jest atrium. Znajduje się ono pomiędzy przestrzenią dzienną, a nocną. Po południowo-zachodniej stronie atrium znajduje się część rodzinna, otwarta za pomocą szklanej ściany na stronę południową. Po przeciwległej stronie atrium zaplanowano część prywatną. W północnym krańcu posesji znajduje się studio.

Konstrukcja willi jest zróżnicowana. Od strony południowo-wschodniej, wejściowej, ściany są murowane. Natomiast od strony parku (strony widokowej) konstrukcja jest lekka, drewniana, z dużą ilością przeszkleń. Zastosowano takie same materiały wykończeniowe wewnątrz i na zewnątrz budynku w celu podkreślenia łączności wewnętrznej przestrzeni domu ze światem zewnętrznym, z przyrodą.



II. 5. Willa Heløe/von der Lippe w Oslo (fot. Svein Lund, Byggekunst 03/3)

III. 5. Villa Heløe/von der Lippe in Oslo (photo by Svein Lund, Byggekunst 03/3)

Willa Krystiansen wzniesiona na obrzeżach przemysłowego miasta Moss, usytuowana w południowej części Oslofjoordu, skomponowana jest z dwóch zestawionych prostopadłościaków<sup>16</sup>. Jej zwarta, kubiczna forma, rozrzeźbiona jest poziomo i pionowo ułożonymi otworami okiennymi oraz całkowitym przeszkleniem dolnej części elewacji wejściowej i ściany części rodzinnej.

Bryła domu obłożona jest z zewnątrz drewnianymi deskami, układanymi w pionie oraz w poziomie. Jest to być może pretekst do współczesnej reinterpretacji tradycyjnej konstrukcji budownictwa norweskiego *laft* – poziomy oraz *stav* – pionowy układ bali drewnianych<sup>17</sup>. Uzyskany efekt plastyczny jest bardzo interesujący, a przeciwstawne ułożenie desek na dwóch częściach budynku podkreśla ich odrębność – przestrzenną i funkcjonalną. Impregnowane

<sup>15</sup> Lund Hagem Arkitekter, *Bolig Heløe/von der Lippe*, Byggekunst 03/3, s.43-45

<sup>16</sup> L. Dziegiel, *Norwegia*, Warszawa 1990, s. 139.

<sup>17</sup> T. Barucki, *Architektura Norwegii*, 1982, s. 14.

drewno o szaro-grafitowym kolorze pozwala na dyskretną obecność domu w krajobrazie pomimo mocnej formy.

Wnętrze domu wykończone jest surowo, zwłaszcza w strefie wejściowej. Betonowa posadzka oraz tynkowane ściany hallu, utrzymane w jasnej, naturalnej szarości, którą dopełniają przeszklenia wraz z grafitowymi elementami ślusarki oraz ściana obłożona drewnem. Piętro domu w części rodzinnej otwarte jest na krajobraz za pomocą przeszklonej ściany wzdłuż całego wnętrza. Przeciwległa ściana w całości wyłożona jest drewnianymi deskami, układanym identycznie jak na zewnątrz.



II. 6. Willa Kristiansen (fot. archiwum Lund Hagem Arkitekten)

III. 6. Villa Kristiansen (photo by Lund Hagem Arkitekten archive)

Willa Ulltveit-Moe usytuowana została w Lysaker nad brzegiem Oslofjordu, na miejscu rozebranego domu. Wzniesiona nad wodą tuż przy plaży swobodnie wkomponowana w nabrzeże sprawia wrażenie *domu w parku*<sup>18</sup>. *Zamiarem [...] było stworzenie osłoniętego, prywatnego miejsca wypoczynku na świeżym powietrzu, zbudowanie domu wygodnego w użytkowaniu, maksymalnie nasłonecznionego, z którego pomieszczeń roztaczać będą się piękne widoki. W celu osiągnięcia tego zamiaru zaprojektowane zostało atrium zapewniające widok i nasłonecznienie*<sup>19</sup>. Willę zaplanowano wokół atrium na dwóch kondygnacjach.

Ściany parteru zostały wylane w technologii betonowej, co nadaje im ciężki, stabilny wyraz. Piętro kształtowane jest za pomocą lekkiej konstrukcji i „lżejszych” w odbiorze materiałów wykończeniowych: blachy tytanowo-cynkowej, drewna oraz szkła.

Willa ma bogaty program funkcjonalny. W poziomie parteru rzut budynku formowany jest za pomocą dwóch brył – stref. W jednej, w kształcie litery L, znalazły się: hall wejściowy, biblioteka oraz część gospodarcza. W drugiej, prostopadłościowej, usytuowanej po przeciwległej stronie atrium, znalazł miejsce garaż oraz magazyn na sprzęt sportowy. Atrium

<sup>18</sup> Autorski opis domu (www.lundhagem.no).

<sup>19</sup> *Ibidem*.



pełni rolę dziedzińca oraz podjazdu. W jego centralnej części rosną dwa drzewa, które wyrastają ponad bryłę budynku – podobnie jak w Pawilonie Nordyckim w ogrodach Biennale w Wenecji, autorstwa Sverre Fehna.

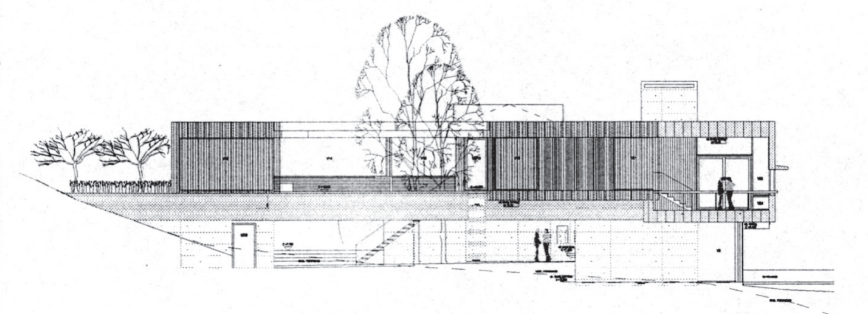
Piętro willi także zorganizowane wokół atrium, z wyjątkiem otwarcia od strony wejścia i wjazdu, które urozmaica bryłę, dodaje jej lekkości, a zarazem doświetla przestrzeń dziedzińca. Na piętrze zaplanowano główną sypialnię, strefę rodzinną wraz z galerią oraz tarasem widokowym. W prostokątnym skrzydle piętra zaplanowano pokoje dla dzieci oraz basen.

Dom otwiera się na krajobraz. Architekci za pomocą przeszkleń niejako kadrują otaczający pejzaż. Jednocześnie dzięki rozplanowaniu wokół atrium wytwarza się atmosfera bezpieczeństwa i prywatności przestrzeni wewnętrznej. Cytując Franka Lloyd Wrighta: *Istotą budynku nie są ściany, ale przestrzeń zawarta między nimi*<sup>20</sup>. Tak więc dom, pomimo całkowitego otwarcia na otaczający teren, dzieli przestrzeń na przynależną do niego oraz przestrzeń zewnętrzną.



II. 7. Willa Ulltveit-Moe (fot. archiwum Lund Hagem Arkitekten)

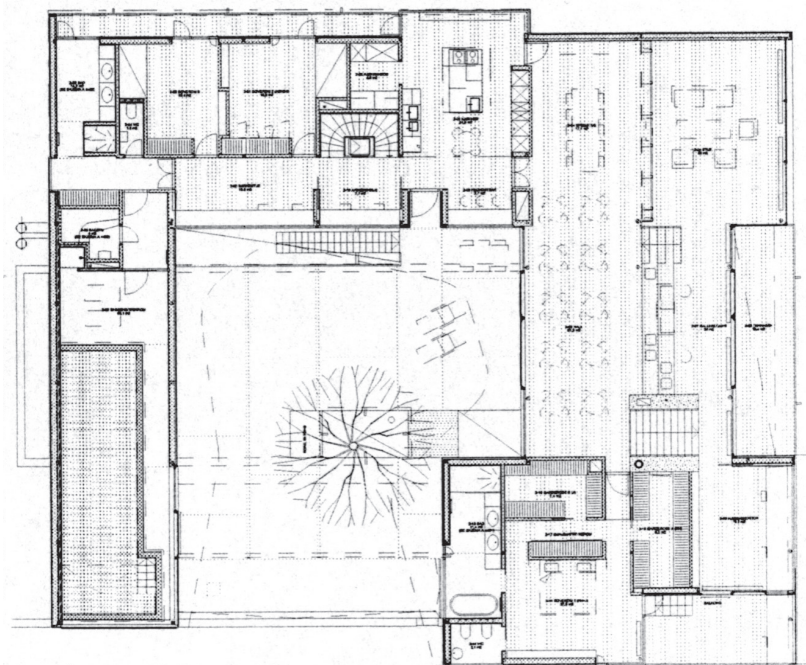
III. 7. Villa Ulltveit-Moe (photo by Lund Hagem Arkitekten archive)



II. 8. Willa Ulltveit-Moe przekrój (archiwum Lund Hagem Arkitekten)

III. 8. Villa Ulltveit-Moe section (Lund Hagem Arkitekten archive)

<sup>20</sup> W. Łysiak, *Frank Lloyd Wright*, Warszawa–Chicago 1999, s. 39.



II. 9. Willa Ulltveit-Moe rzut piętra (archiwum Lund Hagem Arkitekten)

III. 9. Villa Ulltveit-Moe second story plan (Lund Hagem Arkitekten archive)

Na odbiór formy architektonicznej willi składa się także sposób użycia i komponowania zastosowanych materiałów: betonu, szkła, drewna oraz blachy tytanowo-cynkowej. Materiały stosowane są z dużą wrażliwością estetyczną, wskazując na *zgłębienie naturalnych właściwość*<sup>21</sup>.

Willa Rønnesstad zlokalizowana jest na wyspie Nesøya, położonej w zachodniej części Oslofjordu. Willę zaplanowano nad brzegiem fiordu, na wzniesieniu pośród zieleni. Jej realizację ukończono w 2007 roku. Forma architektoniczna budynku – odmienna od opisanych wcześniej willi – została skontrastowana z otoczeniem.

Dom składa się z trzech skomponowanych brył: głównej części – wydłużonej, prostopadłościowej, zwróconej w stronę widokową, prostopadłego do niej skrzydła oraz wolnostojącego garażu. Taki rozkład budynku tworzy dziedziniec – podjazd, z którego zaplanowano główne wejście.

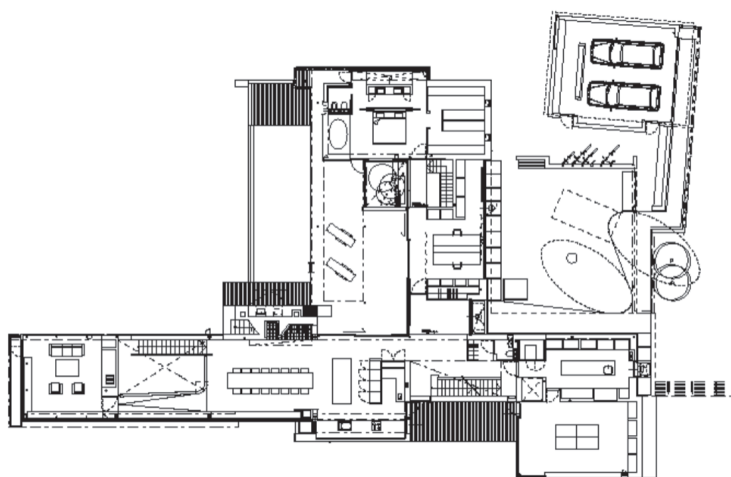
Dominująca przestrzennie wydłużona bryła mieści strefę rodzinną. Część wypoczynkowa, najbardziej wysunięta w stronę wody, otwiera się przez szklaną ścianę na krajobraz. Jadalnia połączona jest z pokojem wypoczynkowym za pomocą pochylni biegnącej wzdłuż antresoli otwartej na poziom wyjścia do ogrodu. Przestrzeń rodzinna to wyjątkowo efektywny fragment wnętrza, gdzie krajobraz „wprowadzony” jest do wnętrza przez przeszkłone ściany. Prostopadle do części rodzinnej usytuowane jest studio oraz strefa prywatna domowników.

<sup>21</sup> *Op. cit.*, s. 65.



II. 10. Willa Rønnestad (fot. archiwum Lund Hagem Arkitekten)

III. 10. Villa Rønnestad (photo by Lund Hagem Arkitekten archive)



II. 11. Willa Rønnestad – rzut parteru (archiwum Lund Hagem Arkitekten)

III. 11. Villa Rønnestad – first story plan (Lund Hagem Arkitekten archive)

Architektura domu jest ascetyczna pod względem formy, koloru i materiałów. Kształt willi oraz biel ścian podkreślają odrębność budynku względem krajobrazu. Architektura dzięki minimalistycznej formie skonstrastowana jest z Naturą, a zarazem efektownie wkomponowana w otoczenie<sup>22</sup>.

Wille miejskie oraz podmiejskie projektowane przez Lund Hagem Arkitekten jako całoroczne domy rodzinne, są przykładem harmonijnego kształtowania środowiska mieszkaniowego w przestrzeni rozległych miast norweskich w łączności z otaczającą przyrodą<sup>23</sup>.

<sup>22</sup> M. Misiągiewicz, *Architektoniczna geometria*, Kraków 2005, s. 83-94.

<sup>23</sup> S. Wehle-Strzelecka, *Współczesne środowisko mieszkaniowe. Skandynawskie idee i realizacje*, Czasopismo Techniczne z. 13-A/2005, Kraków 2005, s. 161-183.

### 3. Domy letnie – przestrzeń wolnego czasu

*To jest prawdziwy cel architektury: pomoc w nadaniu znaczenia ludzkiej egzystencji<sup>24</sup>.*

Domy wakacyjne zazwyczaj znajdują się pośród naturalnego krajobrazu. Forma architektoniczna nakierowana jest na kontemplację przyrody, wyciszenie, twórczość oraz spędzanie wolnego czasu wśród rodziny i przyjaciół.

Dom Hagem został wzniesiony w 1990 roku pośród łagodnego krajobrazu Jomfuland w regionie Telemark, w pobliżu Kragerø, usytuowany nad morzem na skalistym wybrzeżu, tuż za naturalną zatoczką<sup>25</sup>. Górski region Telemark, znany ze znakomitych tras narciarskich, posiada bogaty folklor oraz duże tradycje budownictwa drewnianego<sup>26</sup>.

Podłużna bryła domu składa się z dwóch przedzielonych przejściem (dziedzińcem) części, stanowiących odrębne przestrzenie mieszkalne. Takie rozwiązanie miało umożliwić spokojny i nieskrępowany wypoczynek dwóm pokoleniom rodziny. Jednocześnie wytworzył się rodzaj portalu umożliwiającego kontakt wizualny z morzem od strony lądu. Od zachodu dom zakończono zadaszonym tarasem.

Budynek zrealizowano w technologii szkieletowej – drewnianej, o ścianach z poziomo ułożonych desek, które pomalowane zostały na kolor żółty. Od strony morza elewacje są przeszklone, tak aby przebywając we wnętrzu domu, można było delektować się pięknym krajobrazem.



II. 12. Dom letni Hagem (fot. archiwum Lund Hagem Arkitekten)

III. 12. Summer house Hagem (photo by Lund Hagem Arkitekten archive)

Dom Rønnestad zrealizowany w 1998 roku, położony jest u wybrzeży Sandefjord – najdłuższego, słynącego z pięknych krajobrazów fiordu Norwegii<sup>27</sup>. Dom usytuowano na wzgórzu, pośród drzew, skąd otwiera się rozległy widok na fiord.

<sup>24</sup> Ch. Norberg-Schulz, *Znaczenie w architekturze Zachodu*, Warszawa 1999, s. 226.

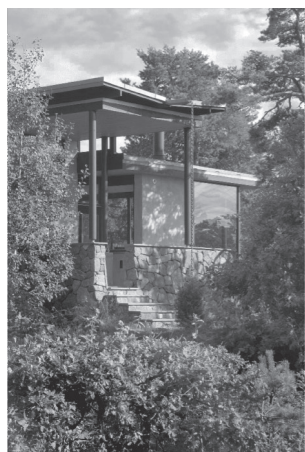
<sup>25</sup> Autorski opis domu ([www.lundhagem.no](http://www.lundhagem.no)).

<sup>26</sup> Zielony przewodnik – Norwegia i Szwecja, Kraków 2008, s. 107-112.

<sup>27</sup> *Op. cit.*, s. 172-174.

Forma domu zbliżona jest kształtem do wydłużonego prostopadłościanu, składającego się z dwóch brył – stref. Pierwsza to położona po stronie zachodniej część rodzinna, na którą składają się kuchnia z jadalnią, część wypoczynkowa, pokój gościnny i wysunięty w stronę zachodnią taras, i druga – usytuowana od wschodu część prywatna, mieszcząca sypialnie. Obie części połączone są rodzajem przeszklonej werandy, tworzącej dziedzińiec przechodzący w zewnętrzną kuchnię.

Konstrukcja domu jest mieszana. Od strony północnej ściany są murowane, tynkowane, od strony południowej, konstrukcja jest lekka – szkieletowa, drewniana, z dużą ilością przeszkleń. Dom postawiono na skale, która została wkomponowana w jego strukturę, stanowiąc naturalną posadzkę – taras. W tym domu, podobnie jak w większości domów Lund Hagem Arkitekten, materiały użyte we wnętrzu przenikają na zewnątrz, podkreślając łączność domu z krajobrazem<sup>28</sup>.



Il. 13. Dom letni Rønnestad (fot. archiwum Lund Hagem Arkitekten)

III. 13. Summer house Rønnestad (photo by Lund Hagem Arkitekten archive)

Dom Gedde wzniesiono w 2001 roku w Brårvikkilen w gminie Arendal, na południowym wybrzeżu Norwegii w krainie Sørland<sup>29</sup>.

*Współgranie z naturą* było podstawowym czynnikiem wpływającym na formę domu oraz sposób wkomponowania w skaliste wybrzeże. Grzbiet wzniesienia, na którym zaplanowano dom, wyznaczył dwie zasadnicze części: skrzydło sypialniane wmurowane w stok, usytuowane wzdłuż grzbietu wzgórza, oraz prostopadłe do niego skrzydło dzienne, transparentne, otwarte na krajobraz dzięki lekkiej konstrukcji i szklanym ścianom<sup>30</sup>. Dopelnieniem tej części domu są tarasy: usytuowany od strony zachodniej, osłonięty od wiatru przez szklaną bryłę części rodzinnej oraz zlokalizowany od strony morza. Od strony południowo-wschodniej w naturalnym zagłębieniu terenu zaplanowano basen.

Zastosowane materiały – beton, szkło i drewno z jednej strony wkomponowują bryłę domu w miejsce, z drugiej zostały zastosowane w sposób podkreślający odmienny charakter strefy dziennej i nocnej.

<sup>28</sup> K. Hellad, *Hytte Sandefjord*, Mur 3/03, s. 22-25. Tłumaczenie z j. norweskiego Centrum Językowe Everest w Krakowie.

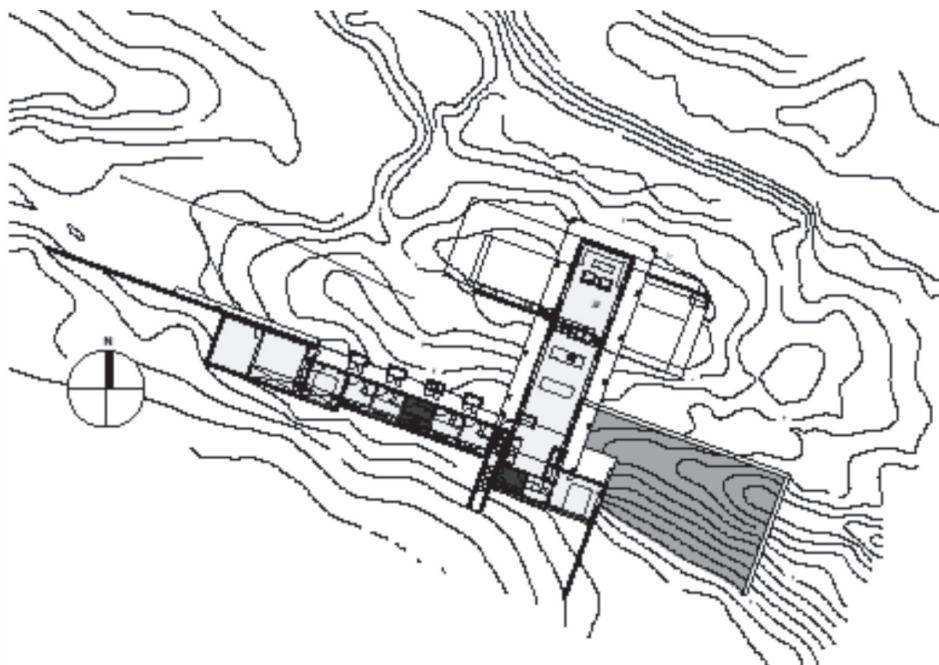
<sup>29</sup> L. Dzięgiel, *Norwegia*, Warszawa 1990, s. 189-192.

<sup>30</sup> L. Nyka, *Domy – wewnętrzne krajobrazy, Architektura współczesna wobec natury*, WAPG, Gdańsk 2002, s. 336-342.



II. 14. Dom letni Gedde (fot. archiwum Lund Hagem Arkitekten)

III. 14. Summer house Gedde (photo by Lund Hagem Arkitekten archive)



II. 15. Dom letni Gedde – sytuacja (archiwum Lund Hagem Arkitekten)

III. 15. Summer house Gedde – site plan (Lund Hagem Arkitekten archive)

Dom Lindholm ukończono w 2003 roku. Znajduje się on w archipelagu Tjøme na południu Norwegii.

Prostopadłościenna, mocna bryła domu została skontrastowana z łagodnym krajobrazem. Od strony wejścia surowa forma domu s krywa urokliwe wnętrze – atrium, wokół którego *na wzór parawanu*<sup>31</sup> rozgraniczającego przestrzeń przynależącą do domu od przestrzeni zewnętrznej zaplanowano dom. Wiodą do niego lekkie terenowe schody – pomosty,

<sup>31</sup> Autorski opis domu ([www.lundhagem.no](http://www.lundhagem.no)).

prowadzone w dostosowaniu do pochyłości terenu. Po przekroczeniu granicy domu wchodzimy w rozświetloną słońcem przestrzeń atrium. Po północnej stronie atrium znajduje się przeszklona od zachodu i południa, otwarta na morze oraz wewnętrzny dziedzińiec, część rodzinna. Prostopadłe do niej po przeciwległych stronach atrium usytuowane są dwa prostopadłościennne pawilony, w których znajdują się pokoje prywatne.

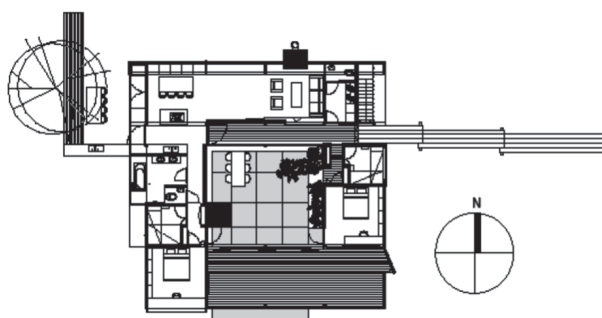
Od południa przedłużeniem atrium jest zadaszony taras, który oddzielony jest od niego szklaną ścianą składającą się z przesuwanych tafli, chroniącą przed wiatrem, ale zapewniającą widok na morze. Poszczególne bryły – pawilony składające się na dom spięto przestrzennie za pomocą zadaszeń nad przejściem ułożonym wzdłuż północnej strony atrium oraz nad tarasem.

Dom zaprojektowano w konstrukcji szkieletowej z drewna laminowanego okładanego deskami z surowej sosny, szarzejącymi pod wpływem warunków atmosferycznych. Przestrzeń atrium wyłożona jest płytami kamiennymi, oddzieloną od drewnianej podłogi pasem wyłożonym małymi kamieniami. Od strony pawilonów sypialnianych pomiędzy kamienią posadzką atrium a ścianami posadzono rośliny, tworząc wewnętrzny ogród – letni salon. Sterylne, perfekcyjnie wykończone, nowoczesne wnętrze domu kontrastuje z krajobrazem na zewnątrz.



II. 16. Dom letni Lindholm (fot. archiwum Lund Hagem Arkitekten)

III. 16. Summer house Lindholm (photo by Lund Hagem Arkitekten archive)



II. 17. Dom letni Lindholm – rzut (archiwum Lund Hagem Arkitekten)

III. 17. Summer house Lindholm – plan (Lund Hagem Arkitekten archive)

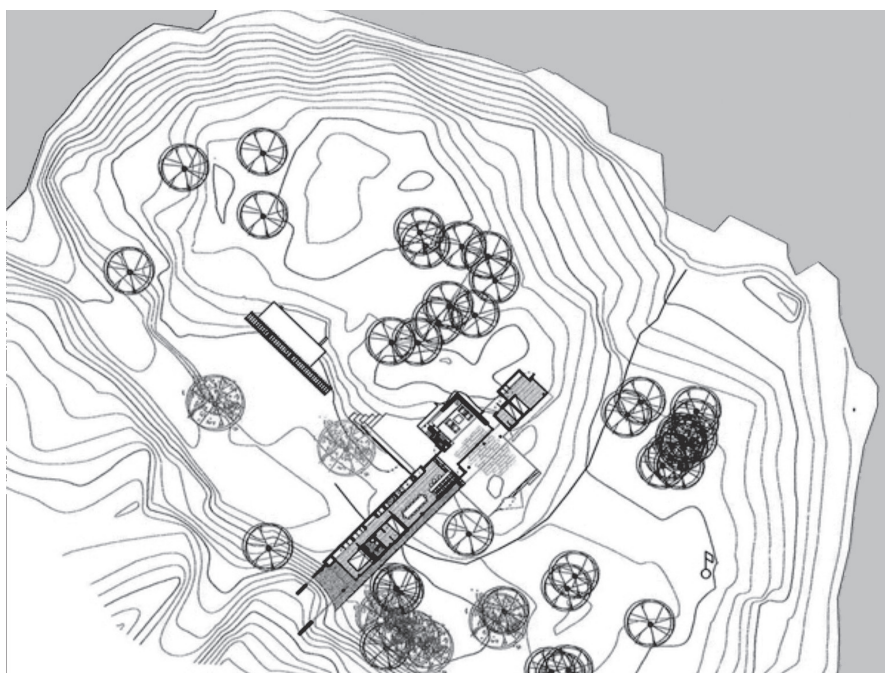
Dom Nissen-Lie położony jest w Kragerø, na wyspie Utflukten na południu Norwegii, w regionie Telemark. Wzniesiony w 2005 roku, zaprojektowany został w formie mostu spinającego teren o różnej wysokości pośród pagórkowatego krajobrazu<sup>32</sup>.

Do domu wiedzie ścieżka pomiędzy pagórkami. Ma on formę wydłużoną, prostopadłościenną, poszerzoną w części centralnej.



II. 18. Dom letni Nissen-Lie (fot. archiwum Lund Hagem Arkitekten)

III. 18. Summer house Nissen-Lie (photo by Lund Hagem Arkitekten archive)



II. 19. Dom letni Nissen-Lie, sytuacja (archiwum Lund Hagem Arkitekten)

III. 19. Summer house Nissen-Lie, site plan (Lund Hagem Arkitekten archive)

<sup>32</sup> *Ibidem.*



Wejście znajduje się od strony północnej, zaplanowano przez taras, wsparty o schodzące w dół niczym schody terenowe skały. Tuż przy wejściu, w środkowej części domu, zlokalizowano strefę rodzinną, z wysuniętą w stronę tarasu częścią wypoczynkową. Dom skierowany – otwarty jest na stronę południowo-wschodnią, skąd rozciąga się piękny widok. Strefa rodzinna zwrócona jest w stronę wysuniętego w stronę morza tarasu od południowego-wschodu.

W przeciwległej części domu wydłużonej w stronę południowo-zachodnią, usytuowano jadalnię z wnęką kuchenną, a dalej pokoje prywatne, których przeszklone od południa i zachodu ściany łączą wnętrze z krajobrazem.

Wkomponowany w naturalne otoczenie dom dopełnia miejsce, a rosnące tuż przy budynku drzewa wpływają na odbiór formy architektonicznej – duże drzewa osłaniają i dzielą optycznie długi budynek<sup>33</sup>.

Dom Stormorken znajduje się na wyspie Veierland, położonej na zachodnim wybrzeżu Oslofjordu, w okręgu Vestfold – cenionym przez Norwegów regionie wypoczynkowym<sup>34</sup>. Dom położony nad brzegiem morza wpasowany został pomiędzy dwa skaliste wzniesienia. Zaplanowany wokół atrium, od strony wody, ma kształt wydłużonego prostopadłościanu.

Dom składa się z trzech brył: usytuowanej równoległe do brzegu, w której zaplanowano część rodzinną oraz główną sypialnię, prostopadłościenną bryłę znajdującą się po przeciwległej stronie atrium, mieszczącej sypialnie oraz wydłużonej bryły, znajdującej się po zachodniej stronie atrium, ukształtowanej jako odrębny pawilon. Części domu powiązano przestrzennie horyzontalną linią dachu oraz pergolą od strony atrium.

Forma wiąże się, a zarazem wynika z usytuowania w naturalnym krajobrazie. Jego boczne skrzydła „wyrastają” z obejmujących dom skał i w celu podkreślenia „materiałowej jedności” obłożone zostały kamieniem. Środkowa część domu (przeszklona) skonstruowana jest z elementami kamiennymi, a jednocześnie dzięki transparentności, pozwala korzystającym z atrium na kontakt wizualny z morzem. Od strony wewnętrznej fragmenty ścian domu obłożono poziomo układanymi drewnianymi deskami. Betonowa przestrzeń atrium powiązana pergolą z domem stanowi zewnętrzny pokój rodzinny, składający się z jadalni oraz przestrzeni wypoczynkowej.

Dom sprawia wrażenie integralnej części otaczającego krajobrazu.

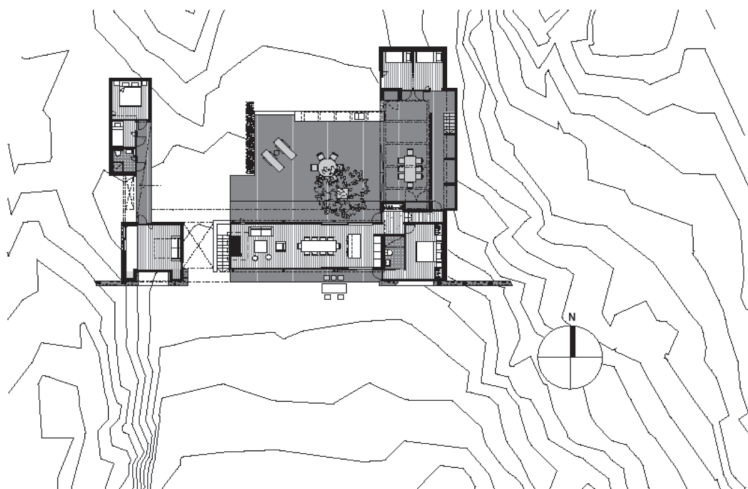


II. 20. Dom letni Stormorken (fot. archiwum Lund Hagem Arkitekten)

III. 20. Summer house Stormorken (photo by Lund Hagem Arkitekten archive)

<sup>33</sup> *Ibidem*.

<sup>34</sup> L. Dzięgiel, *Norwegia*, op. cit., s. 144-146.



II. 21. Dom letni Stormorken – sytuacja (archiwum Lund Hagem Arkitekten)

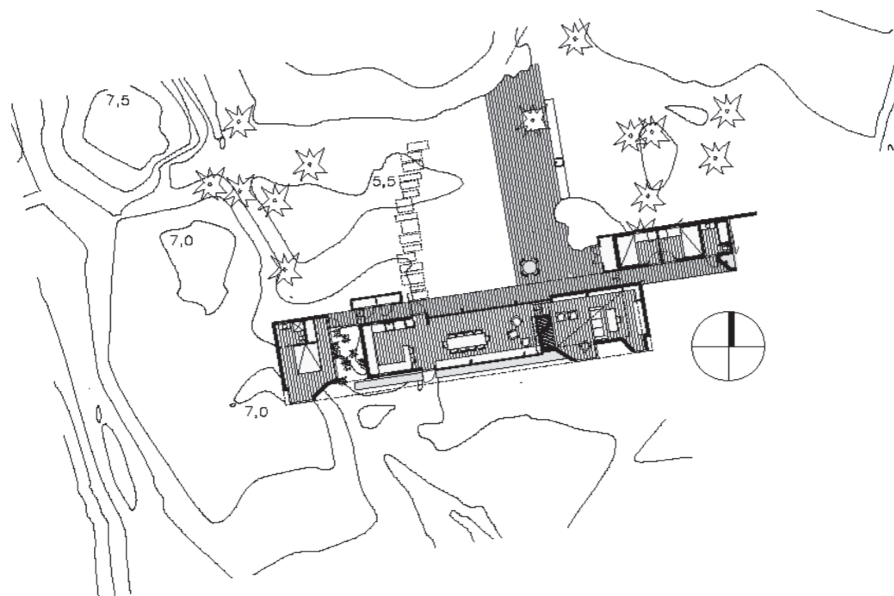
III. 21. Summer house Stormorken – site plan (Lund Hagem Arkitekten archive)

Dom Engh położony nad brzegiem morza, ukształtowany został jako wydłużona, prostokątna bryła, składająca się z dwóch członów: części rodzinnej wraz z główną sypialnią oraz odrębnej części mieszczącej sypialnię dzieci.



II. 22. Dom letni Engh (fot. archiwum Lund Hagem Arkitekten)

III. 22. Summer house Engh (photo by Lund Hagem Arkitekten archive)



II. 23. Dom letni Engh – sytuacja (archiwum Lund Hagem Arkitekten)

III. 23. Summer house Engh – site plan (Lund Hagem Arkitekten archive)

Strefa rodzinna w przestrzeni jadalnianej oraz wypoczynkowej jest całkowicie przeszklona, tak aby nie zamykać widoku na morze z tarasu wyprowadzonego prostopadle do budynku – w stronę lądu. Znajdujący się w części północno-wschodniej pokój klubowy połączony z gabinetem – biblioteką, ma odmienny charakter. Ściany wnętrza są pełne, a wąskie otwory okienne otwierają się na krajobraz przez skośnie ustawione ściany. Główna sypialnia umieszczona jest w niezależnej południowo-zachodniej części. Przedzielona została od części rodzinnej małym ogrodem, połączonym wizualnie z wnętrzem szklaną ścianą. Usytuowane w przeciwległym narożniku domu sypialnie dzieci, pozwalają na swobodę obu pokoleniom domowników.

Elewacje budynku obłożono pionowo układanymi drewnianymi deskami. Ten sposób kształtowania elewacji kontrastuje z transparentnymi, szklanymi ścianami w środkowej części domu.

Bohdan Paczowski w artykule *Dom Natury, dom jako druga Natura i świat bezdomny*, pisze o zachwianiu równowagi pomiędzy współczesnym człowiekiem a Naturą: „Nigdy dotąd poczucie zadomowienia w świecie, które zawdzięczaliśmy bądź poczuciu przynależności do miejsc stworzonych przez człowieka, bądź ucieczce od nich do Natury, nie było tak zachwiane jak dziś”<sup>35</sup>.

Norwedzy, zdaniem Niny Witoszek „do perfekcji opanowali sztukę rozmowy i dialogu z przyrodą (...) mają silnie zakorzenione poczucie jedności z przyrodą, a zarazem świadomość, że przyroda (...) może się w każdej chwili zbuntować, rodzi (...) autentyczny respekt dla natury jako partnera”<sup>36</sup>.

<sup>35</sup> B. Paczowski, *Zobaczyć*, Gdańsk 2005, s. 10.

<sup>36</sup> A. Rubacha, *O Arne Naessie, Norwegach, naturze i głębokiej ekologii*, wywiad z Niną Witoszek, *Dziki życie* – wrzesień 2008 ([www.pracownia.org.pl](http://www.pracownia.org.pl)).

Istotą architektury domów Lund Hagem Arkitekten jest charakterystyczna dla architektury skandynawskiej chęć przywrócenia równowagi i podtrzymania łączności człowieka z przyrodą<sup>37</sup>. Norweski architekt i teoretyk Chrystian Norberg-Schulz twierdzi, iż *człowiek, przez swe dzieła, wyraża możliwości krajobrazu*<sup>38</sup>. Stwierdzenie to oddaje sens, a zarazem charakteryzuje architekturę Lund Hagem Arkitekten, a składają się nań: z jednej strony pokora i respekt dla Natury, z drugiej – ogromna jej świadomość i umiłowanie. Zdolność podkreślania piękna za pomocą wydobywania cech charakterystycznych krajobrazu jest wypadkową umiejętności komponowania formy architektonicznej oraz umiejętności i potrzeby powiązania domu z otaczającym go terenem.

Forma domów Lund Hagem Arkitekten wywodzi się z estetyki modernizmu, o czym mówił Einar Hagem podczas wernisażu wystawy *Współczesna Architektura Norweska 2000–2005*. Wspomniał on także o znaczeniu architektury Franka Lloyd Wrighta dla współczesnej architektury. O formie domów stanowią: prostopadłościenne bryły, płaskie dachy, układ horyzontalny (niejednokrotnie rozczłonkowany) duże przeszklenia, a w wielu prezentowanych przykładach przeszklone całe części budynków – zazwyczaj mieszczące część rodziną. Równocześnie domy Lund Hagem Arkitekten nawiązują do tradycyjnego norweskiego archetypu, zarówno przez sposób wpisania w otoczenie, sposób kształtowania funkcji jak i estetykę, związaną z zastosowaniem elementów drewnianych<sup>39</sup>.

Materiały i sposób operowania nimi wpływają na formę architektoniczną domów. Beton, kamień, drewno oraz szkło dzięki fakturze, kolorze oraz sposobie komponowania jednoczą dom z krajobrazem, a niekiedy kontrastują. Za każdym razem jest to jednak świadome, głęboko przemyślane i twórcze działanie architektów, którego celem jest wyeksponowanie piękna Natury, a pośród niej dzieła człowieka – domu.

Chęć przybliżenia człowieka do przyrody, skłania architektów do powiązania domu z otaczającym go terenem przez wkomponowane w skały tarasy oraz schody terenowe, poprzez przenikające z wnętrza domu na zewnątrz ścieżki czy drewniane pomosty<sup>40</sup>.

Szacunek dla przyrody w architekturze domów Lund Hagem Arkitekten widoczny jest w podejściu do roślinności oraz terenu. Domy wkomponowywane są pomiędzy rosnące drzewa, a minimalna, jedynie niezbędna ingerencja w otoczenie, skłania do dostosowania architektury do naturalnego ukształtowania terenu.

Filozof Arne Naess tak pisze o stosunku Norwegów do Przyrody: *Powszechną w Norwegii ideą jest, że wchodzimy w Przyrodę, a nie udajemy się do Przyrody. Pragniemy odnaleźć siebie, mieć czas na zastanowienie, lepiej zrozumieć, czego tak naprawdę pragniemy*<sup>41</sup>. Powszechna w całej Europie tendencja do choćby chwilowej ucieczki od cywilizacji do Natury, ma zapewne źródło w intuicyjnej potrzebie odnalezienia wewnętrznej równowagi, a także w potrzebie budowania sił fizycznych i zdrowia w kontakcie z Przyrodą.

Domy Lund Hagem Arkitekten to współczesna architektura zakorzeniona w Naturze.

<sup>37</sup> E. Cisek, *Równowaga i harmonia jako piękno współczesnej architektury Norwegii*, Czasopismo Techniczne, z. 6-A/2007, Kraków 2007, s. 197-201.

<sup>38</sup> Ch. Norberg-Schulz, *Bycie, przestrzeń, architektura*, Warszawa 2000, s. 71.

<sup>39</sup> T. Barucki, *Architektura Norwegii*, 1982.

<sup>40</sup> Ch. Alexander, *op. cit.*, s. 745-799.

<sup>41</sup> A. Naess, *Life's Philosophy. Reason and feeling In Deeper World*, Ateny–Londyn 2002. Cyt. za A. Rubacha, *Traktat o odczuwaniu i godności góry*, Dzikie życie, kwiecień 2009.

## Literatura

- [1] Alexander Ch., *Język wzorców. A Pattern Language*, Gdańsk 2008.
- [2] Barucki T., *Architekci świata o architekturze*, Warszawa 2005.
- [3] Dziegieł L., *Norwegia*, Warszawa 1990.
- [4] Łysiał W., *Frank Lloyd Wright*, Warszawa–Chicago 1999.
- [5] Misiągiewicz M., *Architektoniczna geometria*, Kraków 2005.
- [6] Misiągiewicz M. (red.), *Definiowanie Przestrzeni Architektonicznej – Dzieło architektoniczne w przestrzeni miasta*, Międzynarodowa Konferencja Naukowa Instytutu Projektowania Architektonicznego WA PK, Kraków 2008.
- [7] Norberg-Schulz Ch., *Bycie, przestrzeń, architektura*, Warszawa 2000.
- [8] Norberg-Schulz Ch., *Znaczenie w architekturze Zachodu*, Warszawa 1999.
- [9] Nyka L. (red.), *Architektura współczesna wobec natury*, Gdańsk 2002.
- [10] Paczowski B., *Zobaczyć*, Gdańsk 2005.
- [11] Zielony przewodnik – Norwegia i Szwecja, Kraków 2008.
- [12] Architectural Review 6/2001.
- [13] Czasopismo Techniczne, 13-A/2005, Wydawnictwo PK, Kraków 2005.
- [14] Czasopismo Techniczne, 6-A/2007, Wydawnictwo PK, Kraków 2007.
- [15] Mur 3/03.
- [16] Byggekunst 03/3.
- [17] Dzikie życie, kwiecień 2009.