

MAŁGORZATA MELGES*

PROJEKTOWANIE I MODERNIZACJA WNĘTRZ
NA WYBRANYCH PRZYKŁADACH
RÓŻNYCH OBIEKTÓW ARCHITEKTONICZNYCH
W KRAKOWIE I OKOLICY
(ASPEKT TECHNICZNY A CHARAKTER WNĘTRZA)INTERIOR DESIGN AND MODERNISATION
AS SHOWN IN SELECTED EXAMPLES
OF VARIOUS ARCHITECTURAL STRUCTURES
IN KRAKÓW AND ITS VICINITY
(THE ARCHITECTURAL ASPECT
AND THE CHARACTER OF THE INTERIOR)

Streszczenie

Od zakończenia drugiej wojny światowej ponad czterdzieści lat trwał okres zapaści estetycznej i technicznej. Brak materiałów budowlanych skromne oferty materiałów wykończeniowych, zarówno do elewacji jak i wewnątrz oraz ograniczone możliwości finansowe. Publiczne i społeczne zapotrzebowanie na różnego rodzaju budownictwo było ogromne. Niestety trendy, które dominowały w „branży budowlanej” to pośpiech, bylejakość, typizacja. Charakteryzując wyraz estetyczny, sposobów wykończenia i aranżacji wewnątrz powyższego okresu można powiedzieć, że obowiązywał utarty standard „monotoniczny” w większości jednorodny i bezwyrazowy. Jest to zagadnienie bardzo złożone, a sygnalizowanie go służy do zrozumienia podłoża związanego z nawykami zarówno projektowymi twórców, jak i mentalnymi różnych grup społecznych. Po roku 1990 są nieograniczone możliwości dostępu i korzystania z różnych technologii budowlanych i rozwiązań materiałowych (wykończeniowych) oraz bogate oferty do aranżacji wewnątrz. Wnętrza mają różne przeznaczenie, więc powinny mieć zróżnicowany charakter w odniesieniu do aspektu technicznego, kolorystyki, faktury, oświetlenia i funkcji. Prezentowane przykłady projektowe i realizacyjne są wynikiem potrzeb i wymagań użytkowników oraz negatywnej diagnozy długoletnich zaniedbań technicznych funkcjonalnych i estetycznych.

Słowa kluczowe: estetyka, kolorystyka, funkcjonalność

Abstract

Since the end of World War II there had been a period of aesthetical and technical. Lack of building materials, small selection of finishing materials, both exterior and interior ones, and limited financial possibilities. Both public and social demands for various types of architecture were huge. Unfortunately, the mainstream construction industry was characterised by haste, slapdash, typification. One could characterize the aesthetical appeal, building finish and interior arrangements of that period by saying that a usual monotonous standard, mostly homogenous, expressionless. It is a complex issue and signalling it serves to understand both the underlying design habits and different social groups' mentality. After 1990 there are unlimited possibilities to access and use various building technologies, finishing materials solutions and a wide range of interior design materials. Interiors themselves serve different purposes so they should also possess varied character with regard to a technical aspect, colouring, texture, lightning and functions. The design examples presented here are the result of users' needs and requirements as well as of the negative diagnosis of a long-standing technical, technical and functional negligence.

Keywords: aesthetics, colouring, functionality

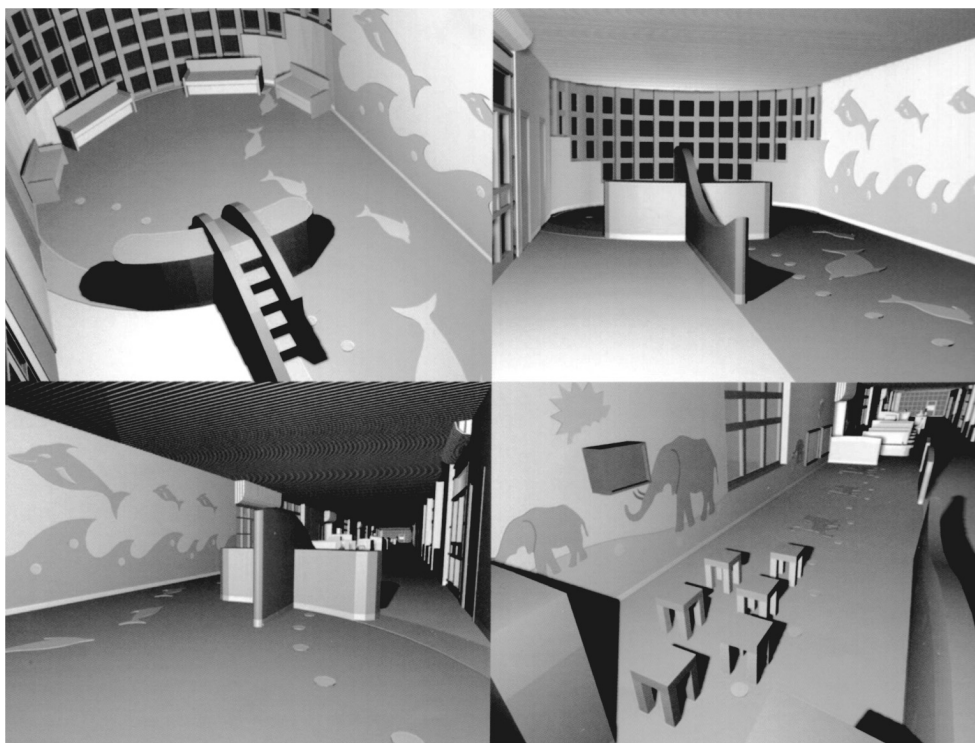
* Dr inż. Małgorzata Melges, Instytut Projektowania Budowlanego, Wydział Architektury, Politechnika Krakowska.

1. Własne doświadczenia projektowe

W pracy dydaktycznej, jak i własnej, związanej m.in. z projektowaniem i aranżacją wnętrz oraz ich realizacją, można odpowiedzieć na pytania dotyczące wyżej sygnalizowanych problemów. Na przestrzeni wielu lat ze studentami w ramach zajęć z przedmiotu Budownictwo Ogólne na Wydziale Architektury Politechniki Krakowskiej prowadzone są tematy związane z zagadnieniami technicznymi i estetycznymi, również w tematach z projektowania wnętrz obiektów o różnym przeznaczeniu. Jednym z charakterystycznych tematów zaproponowanym studentom było opracowanie projektów wnętrz dla Uniwersyteckiego Szpitala Dziecięcego w Krakowie-Prokocimiu dla Oddziału Dzieci z Chorobą Nowotworową. Pierwszym etapem było wykonanie inwentaryzacji technicznej i funkcjonalnej w celu rozeznania aktualnego stanu. Jednym z elementów wspomagającym idee koncepcyjne, były przeprowadzone rozmowy i wywiady z personelem szpitala, jak też osobiste obserwacje studentów w celu analizy pobytu dzieci i prawidłowego odczytania kontekstu miejsca szpitalnego. Główną ideą projektów była zmiana istniejącego wystroju estetyki wnętrz z ukierunkowaniem na niewielkie mobilne zmiany funkcjonalne. Celem przyjętej idei była poprawa tradycyjnego wystroju szpitalnego, tak aby mali pacjenci odczuwali wokół siebie pogodną przyjazną przestrzeń, która pozytywnie będzie wpływać na ich samopoczucie. Propozycje projektowe wykonane przez zespoły studentów (grupy kilkuosobowe) w sposób niekonwencjonalny, stosując nowe rozwiązania technologiczne, zawierały wiele rozwiązań funkcjonalnych przestrzeni szpitalnych (stosując lekkie przegrody w formie mobilnych ścianek i tworząc intymne wydzielone przestrzenie). Jednocześnie w płaszczyznach sufitów, ścian i posadzek zaproponowano nowe materiały wykończeniowe, z nową grafiką i kolorystyką, konsultowaną z konstruktorem, ekologiem i psychologiem. Wszystkie proponowane materiały wybierane były z listy atestowanych materiałów pod kątem zastosowania w obiektach służby zdrowia. Uzupełnieniem technicznego i estetycznego rozwiązania wnętrz było rozmieszczenie punktów świetlnych i zsynchronizowanie ich z przyjętą koncepcją projektową, stosownie do okresu dobowego. W propozycjach projektowych wyraźnie uwzględniona została specyfika miejsca, aby percepcyjny odbiór dzieci przenosił ich wyobraźnię w inną rzeczywistość. Propozycje kolorystyczne, sceny graficzne na ścianach, posadzkach i sufitach oraz wyposażenie w sprzęty i meble mają być dostosowane ergonomicznie, z zachowaniem wymogów bezpieczeństwa użytkowania. W doborze materiałów wykończeniowych uwzględniono ich wytrzymałość, łatwość w utrzymaniu i czystości oraz proces starzenia się ich. Młodzi ludzie (studenci) w sposób zaskakujący i niebywale kreatywny (pod kierunkiem prowadzącego, który z racji doświadczenia urealnił te pomysły) wykonali projekty na bardzo dobrym poziomie. Wszystkie prace zostały zaprezentowane na specjalnie zorganizowanej wystawie w hallu głównym szpitala. Zostały one przekazane jako dar serca studentów Wydziału Architektury dla Stowarzyszenia „Koliber”, na rzecz Dzieci z Chorobą Nowotworową i Uniwersyteckiego Szpitala Dziecięcego w Krakowie.

Nadmienić należy, że te niekonwencjonalne rozwiązania projektowe wzbudziły podziw zarówno wśród pracowników szpitala, jak i osób zaproszonych z zewnątrz, inspirowając ich wyobraźnię. Nowatorskie pomysły i rozwiązania uświadomiły i pokazały, jak wiele można osiągnąć, rozwiązując np. ten sam temat w różnych przekazach stylistycznych, kolorystycznych i funkcjonalnych. Dodatkowo został osiągnięty efekt dydaktyczny, bowiem 29 studentów w sposób bardzo autentyczny zaangażowało się w tę pracę, nie szczędząc cza-

su i swoich pieniędzy na opracowania graficzne oraz zorganizowanie wystawy na terenie szpitala. Zauważyć można było ogromne emocjonalne zaangażowanie się studentów w problemy zdrowotne dzieci dotkniętych chorobą nowotworową.



II. 1. Jedna z wersji projektu aranżacji wnętrza (autorzy: Kinga Simsak, Przemysław Fikas i Mariusz Łotocki)

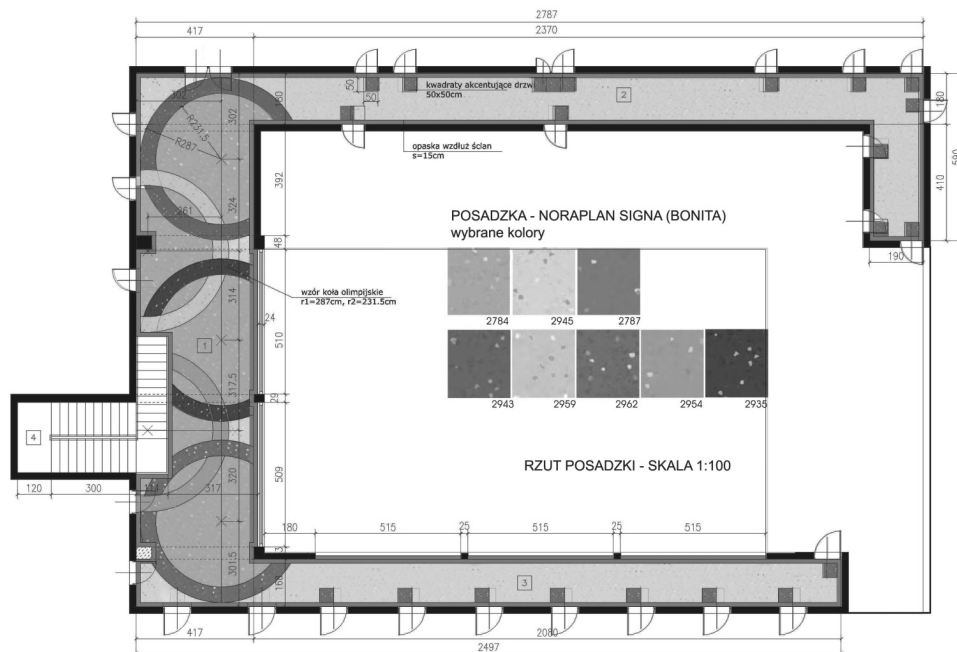
III. 1. One of the interior design project's versions (authors: Kinga Simsak, Przemysław Fikas and Mariusz Łotocki)

Kolejny zrealizowany projekt dotyczy zagospodarowania pomieszczeń biurowych, korytarzy, hallu oraz klatki schodowej dla Krakowskiego Szkolnego Ośrodka Sportowego im. Szarych Szeregów przy ul. Powstania Warszawskiego 6. Stan przed rozpoczęciem projektowania z wystrojem pochodził z lat 70. Na korytarzach zwracały uwagę zdekapitalizowane płytki PCV w przypadkowych kolorach oraz krzywe ściany i sufity z widoczną wielką płytą na łączeniach, a dodatkowo brzydkie oświetlenie. Podobnie było w pokojach biurowych, w których stare meble o przypadkowej stylistyce z płyt paździerzowych i odklejającą się okładziną dopełniały „specyfiki atmosfery” tych wnętrz. Generalną ideą projektową i było, aby podczas prac remontowych i naprawczych pierwszego piętra Szkolnego Ośrodka Sportowego znacząco poprawić jego układ funkcjonalny i estetyczny. Wykonano dokładną inwentaryzację stanu istniejącego, która była podstawą do rozpoczęcia prac. Po przeprowadzonej analizie powierzchni, a w szczególności wysokości pomieszczeń okazało się, że konstrukcja elementów nośnych z wielkiej płyty wybitnie ogranicza możliwości projektowe. Zakresem projektowym objęto wszystkie płaszczyzny sufitów, ścian

i posadzek w obszarze hallu głównego, korytarzy, klatki schodowej oraz pomieszczeń biurowych. Oświetlenie wnętrz było wyodrębnionym zagadnieniem ściśle uzależnionym od przyjętych możliwości projektowych, wykończenia sufitów oraz grafiki i kolorystyki posadzki. Ponieważ przeznaczenie wszystkich pomieszczeń wymagało zachowanie normatywnej wysokości w świetle, zaprojektowano dyskretny system profilowania sufitów z płyt kartonowo-gipsowych, mocowanych do specjalnie kształtowanego stelażu drewnianego. Uzyskany sposób profilowania sufitów dał możliwość umieszczania dyskretnych niewidocznych pasów świetlnych i punktów nawiązujących do projektu graficznego posadzek, mebli i oświetlenia komunikacji z możliwością wybierania różnych opcji oświetlania wnętrz. Podobną zasadę zastosowano w trakcie projektowania pomieszczeń gabinetowych. Projektując aranżację estetyczną przestrzeni wewnętrznej, przyjęto zasadę przeznaczenia pomieszczeń w przekazie graficznym i kolorystycznym nawiązującym do funkcji sportowej tego obiektu. W projekcie uwzględniono również zasygnalizowanie kolorystyczne głównych akcentów związanych z uczytelnieniem funkcji poszczególnych pomieszczeń. Akcenty te zastosowano przede wszystkim w kolorystycznym rozwiązaniu posadzek, kolorystycznym akcentowaniem drzwi wejściowych do poszczególnych pomieszczeń. Płaszczyzny ścian dyskretnie wypełniono grafiką w formie stylizowanych sylwetek sporowców różnych dyscyplin sportowych. Ich plastyczne akcenty w czytelny sposób pozwalają na orientowanie się w poszczególnych przestrzeniach korytarzy i hallu. W posadzce hallu wejściowego zaprojektowano grafikę kolorystyczną nawiązującą do symbolu pięciu kół olimpijskich. We wszystkich pomieszczeniach dokonano wszelkich napraw technicznych dotyczących ścian, posadzek, okien, parapetów i drzwi. Jako materiał wykończeniowy posadzek w hallu i korytarzach zastosowano ekologiczną wykładzinę z tworzywa sztucznego z atestami firmy „Bonita”. Natomiast w pomieszczeniach biurowych jako płaszczyznę wykończenia podłóg zastosowano panele z drewna egzotycznego (merbau). Do malowania ścian użyto farby firmy „Dulux” w różnych odcieniach. Ostateczne wykonanie tych prac pod stałym nadzorem autorskim – przyniosło bardzo dobry efekt, zarówno w jakości wykonanych prac, jak też wiernego zrealizowania zamierzonego celu projektowego.

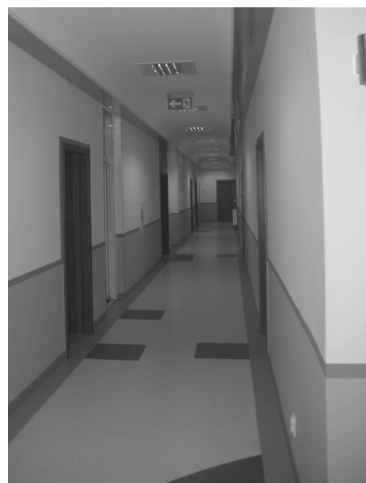
Ciekawym doświadczeniem projektowym, stanowiącym kontynuację idei projektowej wyżej omawianego projektu, była renowacja zarówno konstrukcyjna, jak i plastyczna sali wielofunkcyjnej w Bazie Szkoleniowo-Wypoczynkowej „Lubogoszcz”, należąca do Krakowskiego Szkolnego Ośrodka Sportowego na górze Lubogoszcz 967 m.n.p.m. koło Kasiny Wielkiej. Projekt ten został wykonany i zrealizowany we wspomnianej Bazie w budynku w całości wykonanym z drewna. Po szczegółowej inwentaryzacji wykonano projekt budowlany, na podstawie którego wzmocniono strop, wymieniając elementy konstrukcyjne: słupy, belki stropowe, wzmocniono konstrukcję ścian zrębowych i wymieniono wszystkie warstwy na gruncie z izolacją, dociepleniem i wylewką samopoziomującą. Do tak ukształtowanego wnętrza zaproponowano plastyczne wykończenie detali oraz wykonanie nowej powierzchni wykończeniowej posadzki. Nawiązując do funkcji, jaką sala ma pełnić (wielofunkcyjność), zaprojektowano zasadę plastycznego wyselekcjonowania sekcji funkcjonalnych na płaszczyźnie wykończeniowej posadzki. Stosując zasadę kolorystycznego i graficznego zróżnicowania w sali wielofunkcyjnej wyodrębniono cztery niezależne subiektywne strefy użytkowe – strefę komunikacyjną, wejściową, konferencyjną i kominkową. Realizując pomysł kolorystycznej posadzki, zastosowano stylizowany motyw świerka, który znajduje się w logo Bazy „Lubogoszcz”, z zastosowaniem wykładziny firmy „Bonita”. Dobrane kolory naturalnego drewna, kamiennego kominka z odpowied-

nią kolorystyką posadzki w odcieniach zieleni, brązu i jasnego brązu tworzą harmonijną całość, spełniając tym samym zamierzony cel projektowy.



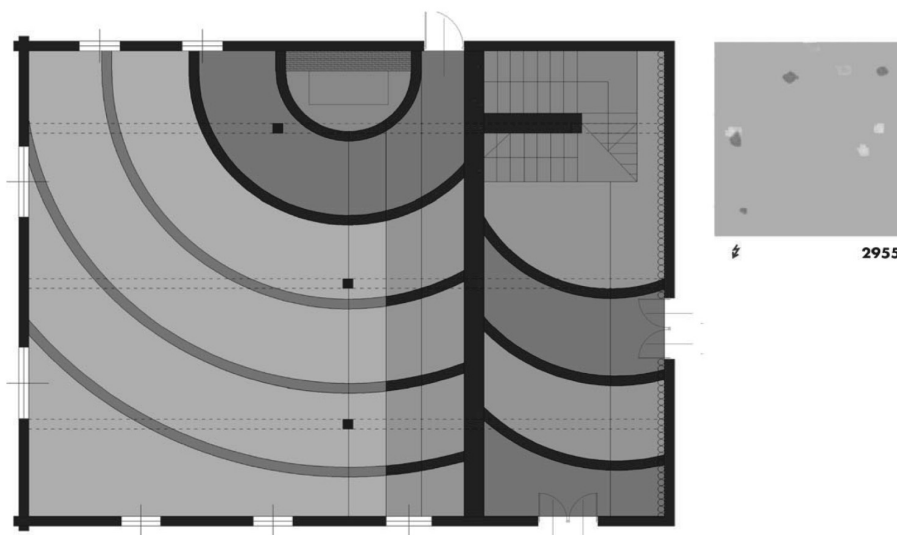
II. 2. Projekt posadzki pierwszej kondygnacji (autorzy projektu: dr inż. arch.: Małgorzata Mełges, Justyna Tarajko, Hubert Mełges)

III. 2. Ground floor flooring design (authors of the project: PhD Eng.: Małgorzata Mełges, Justyna Tarajko, Hubert Mełges)



II. 3. Wybrane fragmenty realizacji hallu i korytarza w budynku KOSK

III. 3. Selected fragments of the implementation of the hall and corridor in the KOSK building



- II. 4. Projekt podłogi sali wielofunkcyjnej w Bazie Szkoleniowo-Wypoczynkowej w Lubogoszczu
(autorzy: dr inż. arch.: Hubert Mełges, Małgorzata Mełges, Justyna Tarajko)
- III. 4. Multi-purpose room flooring design in a training and leisure centre in Lubogoszcz
(authors of the project: PhD Eng.: Hubert Mełges, Małgorzata Mełges, Justyna Tarajko)

Kolejną aranżacją wnętrz jest projekt wykonany dla przedszkola zlokalizowanego w Klasztorze Sióstr Starowiejskich w Krakowie przy ul. Kordylewskiego 14. Sygnalizując kolejne problemy realizacji plastycznej wnętrz przedszkolnych, należy wspomnieć, że tego typu realizacja obliżowała projektantów do funkcjonalnego rozwiązania poszczególnych pomieszczeń: sal zabawowych, jadalni, hallu wejściowego, szatni i sanitariatów. Na bazie wymogów związanych z funkcjami przedszkolnymi, wprowadzono różne formy kolorystyki, preferując główną ideę, aby w trakcie roku przedszkolnego była możliwość mobilnego, wykorzystywania istniejących wnętrz dla celów okolicznościowych, jak: okres jesienny, zimowy, choinkowy, wiosenny itp.



- II. 5. Realizacja wnętrz pomieszczeń przedszkolnych (autorzy: dr inż. arch.: Hubert Mełges, Małgorzata Mełges, Justyna Tarajko)
- III. 5. Implementation of pre-school room interior (authors of the projects: PhD Eng. Hubert Mełges, Małgorzata Mełges, Justyna Tarajko)

2. Wnioski

Zdobyte doświadczenia projektowe różnych realizacji projektowych uświadamiają generalną potrzebę tworzenia miejsc pracy, wypoczynku, nauki, zabawy w sposób, który poprzez estetyczny wymiar integruje ludzi i zmusza do zmiany sposobu bycia (np. korzystania z toalet). Miejsce dobrze zaprojektowane, z którym wszyscy się utożsamiają, jest lubiane i szanowane. Przestrzenie dobrze zaprojektowane motywują do pracy, nauki i wzajemnego poszanowania. Zasada bylejakości w otoczeniu człowieka wyzwala wypalenie zawodowe, cechy agresywne, niechlujnego bycia i zmniejsza poczucie wzajemnej życzliwości i osobistej kreacji.

Literatura

- [1] Hinz S., *Wnętrza mieszkalne i meble*, Wydawnictwo Arkady, Warszawa 1980.
- [2] Barylcoovsky M., *Wartość dodana-architektura*, Architektura & Biznes, Nr 6, 2001.
- [3] Pilawska J., Pilśniak M., *Grafic*, Architektura & Biznes, Nr 7/8 2006.
- [4] Fischer-Uhlig H., *Zamieszkać na poddaszu. Przebudowa, adaptacja i urządzenie pomieszczeń mieszkalnych na poddaszu*, Oficyna Wydawnicza „Kalliope”, Warszawa 1998.
- [5] Mełges M., *Dar serca studentów Wydziału Architektury*, Nasza Politechnika, Politechnika Krakowska, lipiec–sierpień 2007.
- [6] *Studenci chorem dzieciom*, Dziennik Polski, 20 listopad 2007, Nr 27 (58).