

Justyna Kobylarczyk*

ARCHITEKTURA WCZORAJ FRAGMENTEM WSPÓŁCZESNOŚCI

YESTERDAY'S ARCHITECTURE AS A FRAGMENT OF THE PRESENT TIME

W artykule zaprezentowane zostały wyniki badań ankietowych dotyczących oceny wpływu bliskości dóbr kultury na atrakcyjność miejsca zamieszkania i jakości środowiska zamieszkania w niewielkich miastach województwa Podkarpackiego. Badania środowiskowe wsparte zostały własnymi analizami, na podstawie których został oceniony charakter, funkcja, stan techniczny i wizualny obiektów zabytkowych jako ważnych elementów współczesnego wizerunku miasta oraz dowód na to, że architektura nie przemija, trwa.

Słowa kluczowe: architektura, forma, przeszłość, zabytek, współczesność, nowoczesność, mocna forma, znak, ślad

This article presents the results of a survey concerning an assessment of the impact of the nearness of cultural possessions on the attractiveness of a place of residence and the quality of a housing environment in some small towns in the Province of Podkarpacie. This environmental research was supported with the author's own analyses which helped to evaluate the character, function as well as technical and visual condition of historic objects as important elements of the contemporary image of a town which prove that architecture does not fade away – it remains.

Keywords: architecture, form, past, monument, present time, modernity, mighty form, sign, trace

Znaczenie form z przeszłości we współczesnym środowisku zamieszkania – analiza wyników badań

W wielu miastach zróżnicowanych ze względu na wielkość i lokalizację odnaleźć można przykłady obiektów architektonicznych o znaczeniu historycznym, które w życiu współczesnym mają istotne znaczenie. Są dowodem na nieprzemijające warto-

ści dzieł architektonicznych. Dzieje się tak za sprawą podejmowanych działań modernizacyjnych.

Także dla mieszkańców niewielkich ośrodków miejskich bliskość dóbr kultury materialnej nie jest obojętna. Jak wykazały badania ankietowe przeprowadzone w niewielkich ośrodkach miejskich na terenie Podkarpacia bliskość zabytków nie ma większego znaczenia przy wyborze miejsca zamieszka-

* Kobylarczyk Justyna, dr inż. arch., Politechnika Krakowska, Wydział Architektury, Katedra Kształtowania Środowiska Mieszkaniowego.

nia. Jest jednak ważna dla oceny jego atrakcyjności oraz jakości (il. 1).

Wśród ocenianych czynników, poza obecnością dóbr kultury, wyróżniono bliskość: usług, kina, biblioteki (Biblio), restauracji (Rest), kawiarni (kawiar), przestrzeni komunikacyjnych (Komun).

Wyniki badań potwierdziły znaczenie bliskości zabytków w obszarze zamieszkania, które są najważniejsze zaraz po łatwej dostępności do usług i przestrzeni komunikacyjnych.

Druga część badań dotyczyła oceny wpływu wybranych czynników na wybór miejsca zamieszkania (il. 2). Analizowano 28 czynników:

(1) – kompozycja (układ) urbanistyczny, (2) – estetyka, (3) – rodzaj, różnorodność i ilość zieleni, (4) – widok z okna, (5) – zagospodarowanie przestrzeni wspólnej, (6) – mezoklimat, (7) – doświetlenie wnętrz urbanistycznych, (8) – higiena przewietrzania, (9) – dostęp do usług podstawowych, (10) – dostęp do placówek oświatowych, (11) – dostęp do ośrodków kultury, (12) – dostęp do ośrodków zdrowia i apteki, (13) – dostęp do ośrodków sportowych i rekreacyjnych, (14) – dostęp do usług komunikacyjnych, (15) – obecność placów zabaw dla dzieci, (16) – program użytkowy placów zabaw dla dzieci, (17) – obecność terenów zielonych, (18) – program użytkowy terenów zielonych, (19) – intymność i spokój, (20) – bezpieczeństwo, (21) – obecność założeń (obiektów) wodnych, (22) – obecność i wielkość podwórka, (23) – bliskość przestrzeni integralnych, (24) – obecność elementów natury, (25) – widok z okna na elementy natury, (26) – obecność zabytków lub innych cennych i unikalnych obiektów, (27) – możliwość społecznego współdziałania w kształtowaniu wspólnej przestrzeni, (28) – możliwość wspólnego zarządzania środowiskiem miejsca zamieszkania. Wpływ czynników oceniono jako: bardzo duży – 5 punktów, duży – 4 punkty, średni – 3 punkty, mały – 2 punkty, bardzo mały – 1 punkt, żaden – 0 punktów.

Jak wynika z analizy obecność obiektów zabytkowych ma niewielkie znaczenie przy wyborze miejsca zamieszkania. Nie jest to czynnik decydujący o tym, czy warto mieszkać w konkretnym mieście w pobliżu obiektu zabytkowego, znalazł się na 22 pozycji (na 28 wybranych do analizy czynników). Niemniej jednak poprzednie badania potwierdziły, że bliskość form z przeszłości wpływa pozytywnie na estetykę i wartość współczesnego środowiska zamieszkania, w którym duże znaczenie ma ciągłość architektury – jej ponadczasowe trwanie.

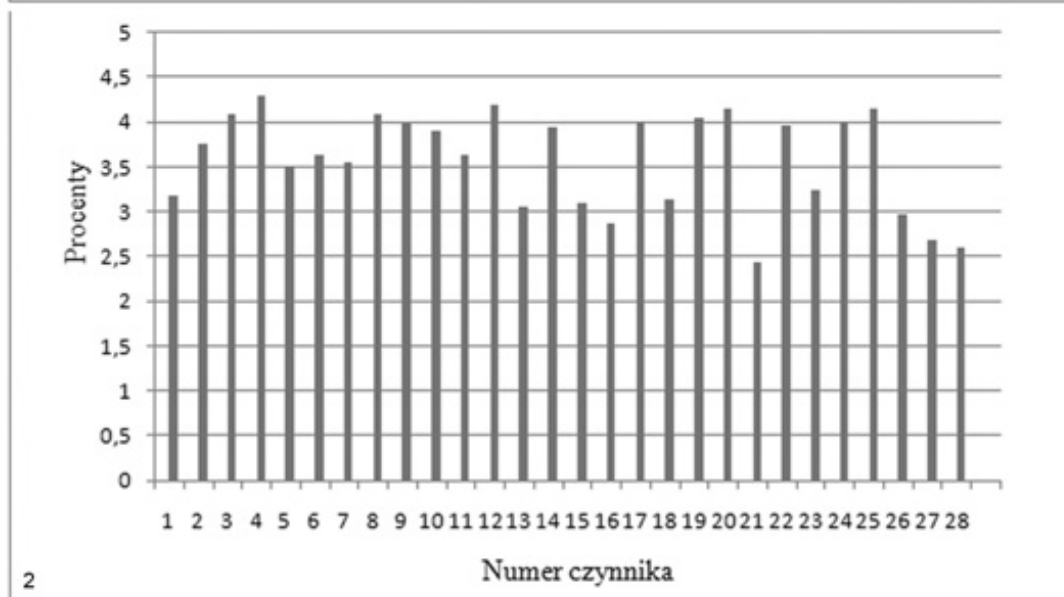
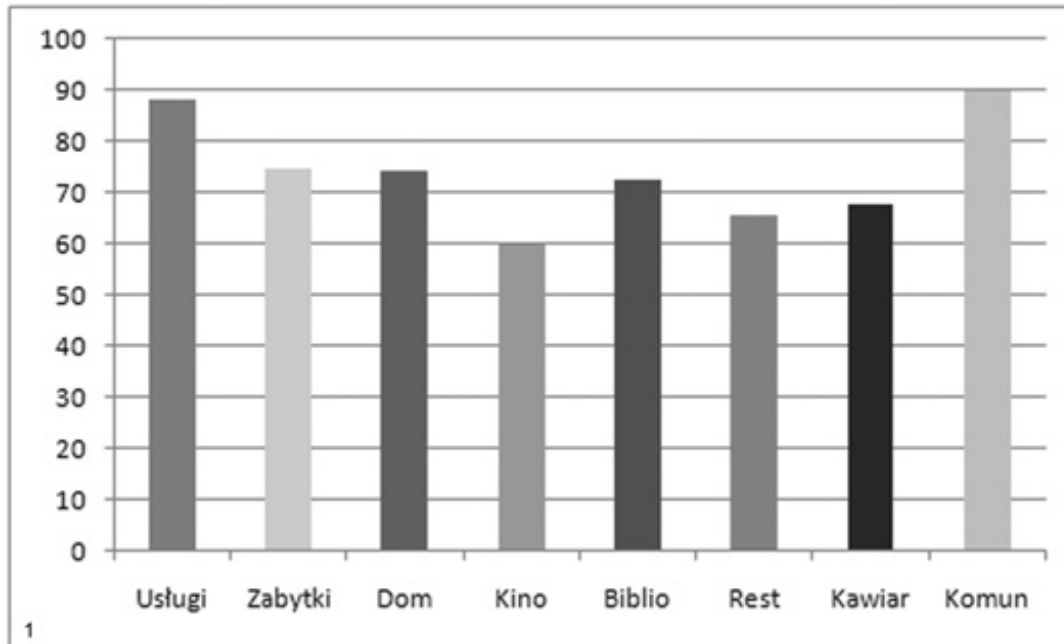
Szczególnie cennym miejscem ze względu na obecność form zabytkowych jest rynek. Łączy w sobie wartość dnia teraźniejszego z przeszłym. Wielofunkcyjność obszaru sprawia, że jest to najbardziej aktywne miejsce w zasięgu miasta. Dynamika centrum toczy się w obecności i przy pomocy dóbr kultury, które go uświetniają, dodają mu uroku i decydują o charakterze. Potwierdzają też nieprzemijalność architektury.

Walory artystyczne i kulturowe pozwoliły przetrwać wielu obiektom, które wpisały się na trwałe w historię miast i dzisiaj są nierozdzielnie związane z ich tożsamością. Niejednokrotnie stały się symbolami miast i narodów [1].

Rola i funkcja architektury z przeszłości – wybrane przykłady

Formy z przeszłości obecne dziś wkraczają w teraźniejszość jako dowód czasów nam odległych jako dowód tego, że architektura trwa. Należy także podkreślić, że *architektura współczesna nie zakończyła jednak swoich poszukiwań; stworzyła różne języki, lecz nie połączył ich w styl [2]*. Nie jest zakończonym rozdziałem w historii architektury, a nadal trwającym. Staje się drogowskazem, znakiem – rozpoznawalnym, symbolem miejsca i świetności. Wieża Eiffła w Paryżu, czy też inna forma zróżnicowana ze względu na wielkość i charakter zlokalizowana w małym mieście

1. Wpływ poszczególnych czynników na atrakcyjność środowiska zamieszkania / The influence of individual factors on the attractiveness of a housing environment
2. Ocena wpływu wybranych czynników na wybór miejsca zamieszkania / An assessment of the impact of selected factors on the choice of a place of residence



może stanowić ważny punkt orientacyjny, miejsce, które warto odwiedzić, zobaczyć.

Zamek w Baranowie Sandomierskim – cenny zabytek nie tylko w skali miasta jest przykładem architektury z przeszłości, która podąża za współczesnymi potrzebami i wyzwaniem ośrodka poszukującego szans rozwoju.

Niegdyś stanowiła rezydencję królów, dziś w pewnej części funkcjonuje jako ekskluzywny hotel. Samo miasto choć nieduże ze względu na obecność unikatowego zabytku stało się atrakcją turystyczną. Jest to dowód na to, że architektura trwa i przyjmując wartość, zabytkową decyduje o współczesności. Bardzo często jest jej istotnym elementem, który wpływa znacząco na rozwój miasta, a nawet jego sytuację gospodarczą. Niekiedy architektura dnia wczorajszego wciela się w nowe formy i nawiązując do przeszłości, stanowi przykład dobrej kontynuacji. Ta kontynuacja opiera się na naśladownictwie lub poddaniu się rygorom historycznego otoczenia. Rozwaga w zachowaniu odpowiedniej skali, kolorystyki, kierunków pionowych i poziomych w elewacjach obiektów architektonicznych to tylko niektóre z wymagań, jakie dyktuje sąsiedztwo form zabytkowych.

W małych miastach województwa Podkarpackiego niestety często prawo dobrej kontynuacji nie jest respektowane. Nawet w historycznym centrum architektura nie nawiązuje do przeszłości. Przykładem może być rynek w Łańcucie, w zasięgu którego do jednej z pierzei wprowadzono w otoczenie kamienic mało atrakcyjne bloki mieszkalne. Sam rynek w życiu współczesnym nabrał zupełnie innego charakteru. W swojej znacznej części funkcjonuje jako obszerny plac parkingowy przedzielony ulicą będącą elementem układu komunikacyjnego regionu. Współczesne działania zupełnie nie wpisały się w wartość historyczną miejsca. Warto zaznaczyć, że w pobliżu rynku znajduje się jeden z najważniejszych zabytków Podkarpacia – zamek w Łańcucie.

Dość powszechnym zjawiskiem na terenie analizowanego województwa jest obecność w rynku pawilonów sklepowych, które ze względu na swój wygląd nie mniej odstraszaają estetyką niż bloki w ścisłym centrum miasta.

Niektóre z małych miast Podkarpacia w wyniku rozwoju zabudowy mieszkaniowej zatraciły w strukturze przestrzennej ścisłe centrum z historycznie ukształtowanym rynkiem. Między innymi jego brak zaobserwować można w: Boguchwale, Nowej Dębie i Nowej Sarzynie.

Choć obiekty pełnią współczesne funkcje, to nie nawiązując do historii, stoją w sprzeczności z dniem obecnym, z jego preferencjami i wymaganiami, a także zasadami dobrej kontynuacji.

Odwrotną sytuację tworzą formy z przeszłości obecne w czasie teraźniejszym. Są to na ogół formy ujmujące swą świetnością, walorami estetycznymi. Nie tylko wkraczają w czas obecny, niekiedy decydują o współczesnej atrakcyjności miejsca. Skupiają uwagę obserwatora. To tak zwane mocne formy wyróżniające się na tle. Mogą dominować nad otoczeniem ze względu na wielkość fizyczną, ale też ze względu na wartość wizualną i historyczną. Historyczną, bo okres ich powstania odnosi się do czasów odległych, które teraz żyją także dniem dzisiejszym. Takie znaczenie ma choćby wspomniany już wcześniej zamek w Baranowie Sandomierskim czy też jeden z największych rynków w kraju – rynek w Głogowie Małopolskim z zabytkowym kościołem – historyczną dominantą. W przypadku ścisłego centrum Głogowa Małopolskiego można mówić także o wspomnianym już wcześniej prawie dobrej kontynuacji. Odniesienia do niego można szukać we współcześnie wzniesionym ratuszu, który swą formą, skalą i detalem umiejętnie nawiązuje do otoczenia.

Formy z przeszłości mogą wpisywać się w otoczenie, mogą także współtworzyć otoczenie, tak jak kamienice wiatowe w Jarosławiu. *Wiaty przeznaczone*

były do celów handlowych. Służyły jako miejsca przechowywania towaru. Kamienice wiatowe wyposażone były i w części są do dziś w wielokondygnacyjne piwnice tworzące podziemne korytarze, które obecnie wykorzystane zostały jako podziemny szlak turystyczny [3]. Choć są to obiekty zabytkowe, które straciły z biegiem lat swoje pierwotne przeznaczenie to dziś pełnią nową funkcję. W przeszłości, kiedy Jarosław był poważanym ośrodkiem handlowym służyły jako domy z dziedzińcami wykorzystywanymi do wystawiania towarów. Świetliki stanowiące zadaszenie dziedzińców umożliwiały kupcom z różnych stron świata handlowanie bez względu na warunki pogodowe. Kamienice tworzące pierzeje rynku wyposażone były i po części są do dnia dzisiejszego w wielokondygnacyjne piwnice, w których kupcy przechowywali towary. Obecnie pojedyncze kamienice pełnią funkcję usługowo-mieszkaniową. Są obiektami podziwianymi przez turystów ze względu na swoją unikatową wartość – w tej skali nie występują w żadnym innym europejskim mieście.

Zachowane piwnice wykorzystywane są jako podziemna trasa turystyczna.

Podsumowanie

W ten sposób zachowane obiekty z przeszłości współdecydują o współczesnym znaczeniu miasta i jego centrum. Stanowią fragment współczesności. Nie tylko trwają, ale pełnią określone funkcje. Nie-

kiedy pomimo fizycznej nieobecności trwają w naszej myśli, pamięci, opowiadaniu, w którym granica między przeszłością i teraźniejszością się zaciera. Język i rozliczne kody symboliczne potrafią z niespotykaną siłą, pełnią czy oszczędnością środków wyrazu przedstawić myśl, ideę, conceptualne wyobrażenie [...] Lecz my nie mamy żadnej, ale to żadnej możliwości sprawdzenia, nie wspominając o jej udowodnieniu, że tej samej myśli nie wyrażono wcześniej [4].

Zaprezentowane przykłady, a także wyniki badań ankietowych potwierdzają, że architektura przeszłości stanowi ważny i wciąż żywy fragment współczesności. Pełni przy tym wiele funkcji i przyjmuje różne oblicza. Próbuje sprostać współczesnym wymaganiom, uatrakcyjnia zamieszkiwany obszar. Niekiedy stanowi najważniejszą jego wartość stając się pretekstem do tego, by wciąż być, wciąż zachwycać. Jest tym elementem naszego bliskiego otoczenia, który nie przemija. Trwa jako zabytek lub jako element architektury współczesnej, który w przyszłości nabierze wartości historycznej. Nieprzemijalność obiektów jest możliwa ze względu na podejmowane działania remontowe, modernizacyjne i rewitalizacyjne. To one sprawiają, że architektura nie tylko nie przemija, ale spełni oczekiwania współczesnych użytkowników. I chociaż obiekty zabytkowe nie są czynnikiem istotnym – jak wykazały wyniki badań – przy wyborze miejsca zamieszkania to jednak na podstawie tych samych badań można stwierdzić, że miejsca te uatrakcyjniają.

PRZYPISY

[1] J. Gyurkovich, *Architektura w przestrzeni miasta. Wybrane problemy*, Kraków 2010, s. 25.

[2] A. Monestiroli, *Tryglif i metopa. Dziewięć wykładów o architekturze*, Kraków 2009, s. 59.

[3] J. Kobylarczyk, *Jakość środowiska mieszkaniowego w strefie centralnej Jarosławia*, Kraków 2008, s. 83.

[4] J. A. Włodarczyk, *Prawda i kłamstwa architektury*, Białystok 2009, s. 77.

BIBLIOGRAFIA

Gyurkovich J., *Architektura w przestrzeni miasta. Wybrane problemy*, Kraków 2010.

Kobylarczyk J., *Jakość środowiska mieszkaniowego w strefie centralnej Jarosławia*, Kraków 2008.

Monestiroli A., *Tryglif i metopa. Dziewięć wykładów o architekturze*, Kraków 2009.

Włodarczyk J.A., *Prawda i kłamstwa architektury*, Białystok 2009.