

LUCYNA KORONA*

PRZYGOTOWANIE INWESTYCJI BUDOWLANEJ DO REALIZACJI W ŚWIETLE NOWYCH WYMAGAŃ OCHRONY ŚRODOWISKA

PREPARATION OF THE ACCOMPLISHMENT OF BUILDING INVESTMENT IN THE CONTEXT OF NEW REQUIREMENTS CONCERNING ENVIRONMENT PROTECTION

Streszczenie

W artykule zaprezentowano regulacje prawne z zakresu ochrony środowiska wymagane w procesie planowania przedsięwzięć inwestycyjnych. Przedstawiono istotne zmiany w przepisach prawa krajowego dotyczące oddziaływania inwestycji na środowisko oraz szeregowanie procesów decyzyjnych w procedurze OOS w zależności od rodzaju przedsięwzięcia. Omówiono nieprawidłowości i trudności występujące w fazie przedinwestycyjnej po wejściu w życie nowych wymogów ochrony środowiska.

Słowa kluczowe: proces inwestycyjny, ocena oddziaływania inwestycji na środowisko (OOS)

Abstract

In this paper legal regulations concerning environmental protection in the process of planning investment undertakings has been presented. The important changes in precepts of the national law concerning the influence of investments on environment as well as scheduling decision making processes in *Environmental Impact Assessment (EIA)* procedures depending on the type of investment are discussed. The author also describes irregularities and difficulties that may occur in preinvestment phase since the new requirements have come to force.

Keywords: investment process, Environmental Impact Assessment (EIA)

* Dr inż. Lucyna Korona, Katedra Inżynierii Produkcji i Zarządzania w Budownictwie, Wydział Budownictwa i Inżynierii Środowiska, Uniwersytet Technologiczno-Przyrodniczy w Bydgoszczy.

1. Wstęp

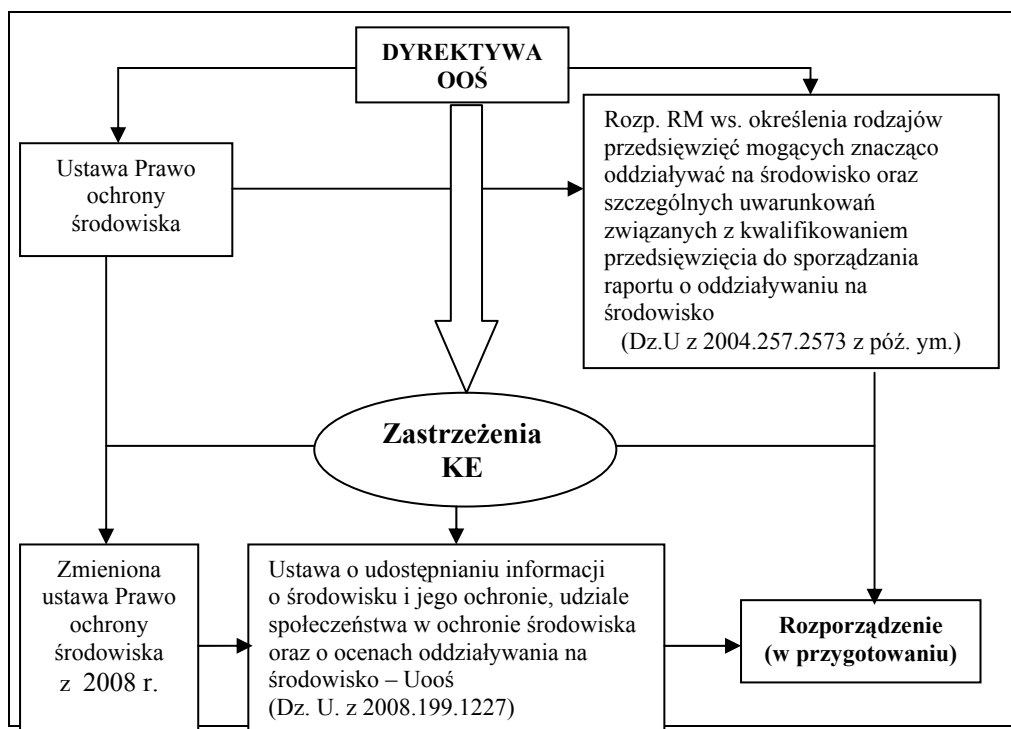
Zagadnienia dotyczące ochrony środowiska mają coraz większy wpływ na przebieg procesu inwestycyjno-budowlanego. Już w fazie przedinwestycyjnej należy kompleksowo ocenić planowane przedsięwzięcia inwestycyjne, poczynając od przygotowania dokumentacji inwestycyjnej i zachowania stosownych procedur wynikających z przepisów prawa ochrony środowiska. Polska jako członek Unii Europejskiej konsekwentnie przyjmuje i realizuje ogólne założenia rozwoju zrównoważonego, których zapis jest zawarty w dokumentach rangi państwowej, takich jak: strategia rozwoju zrównoważonego, koncepcja polityki przestrzennego zagospodarowania kraju czy polityka ekologiczna Polski [5]. Ocena oddziaływania na środowisko (OOS) jest kluczowym narzędziem unijnej polityki ochrony środowiska oraz ochrony wartości przyrodniczych zagrożonych w wyniku realizacji inwestycji. Prawidłowe spełnienie przepisów z zakresu ochrony środowiska, zwłaszcza przepisów proceduralnych dotyczących ocen oddziaływania na środowisko, udziału społeczeństwa oraz oceny wpływu na obszary Natura 2000, ma ogromne znaczenie w odniesieniu do przedsięwzięć kwalifikowanych do dofinansowania z funduszy unijnych. Dlatego celem tego opracowania jest:

- przedstawienie zmian w regulacjach prawnych z zakresu ochrony środowiska wymaganych w procesie planowania przedsięwzięć inwestycyjnych;
- omówienie ogólnego modelu postępowania w sprawie ocen oddziaływania na środowisko (OOS) dla działań inwestycyjnych;
- szeregowanie procesów decyzyjnych w procedurze o uzyskanie pozwolenia na realizację inwestycji;
- określenie nieprawidłowości i trudności występujących w fazie przedinwestycyjnej, po wejściu w życie zmienionego i zmodyfikowanego prawa regulującego ochronę środowiska.

2. Zmiany w systemie regulacji prawnych w zakresie ochrony środowiska

Regulacje prawne dotyczące ochrony środowiska zgodne z prawodawstwem Unii Europejskiej oraz konwencjami międzynarodowymi, których sygnatariuszem jest Polska, zaczęły obowiązywać już po 2001 roku. Z chwilą akcesji pojawiły się także nowe obowiązki wynikające m.in. z wdrożenia w Polsce Europejskiej Sieci Ekologicznej Natura 2000. Zasadniczym celem nowelizacji przepisów w tym zakresie była potrzeba pełnego dostosowania przepisów polskich do dyrektyw wspólnotowych oraz zadośćuczynienie podnoszonym od dawna postulatami uproszczenia i przyspieszenia procedury oceny oddziaływania na środowisko, a także ułatwienie absorpcji środków pomocowych pochodzących z Unii Europejskiej [8]. Ogromna praca oraz zbyt szybkie tempo wprowadzanych zmian w przepisach prawa, w tym z ochrony środowiska, przed wejściem Polski do UE, spowodowało, że nie obyło się bez nieprawidłowości i błędnych interpretacji prawa wspólnotowego. Przykładem sporu wynikającego z braku respektowania tych przepisów i procedur może być powszechnie znana sprawa budowy obwodnicy Augustowa przez dolinę rzeki Rospudy oraz budowy stacji benzynowej w Płocku w bezpośrednim sąsiedztwie najbardziej obciążonego ruchem tranzytowym węzła komunikacyjnego miasta.

W opinii Komisji Europejskiej (KE) istniała zasadnicza niezgodność polskich przepisów prawnych z wymogami dyrektywy 85/337/EWG Rady z dnia 27 czerwca 1985 r. (zmienionej dyrektywami 97/11/WE i 2003/35/WE) w sprawie oceny skutków wywieranych przez niektóre przedsięwzięcia publiczne i prywatne na środowisko naturalne oraz niezgodność polskiego systemu ocen oddziaływania na środowisko (OOS) z wymogami prawa wspólnotowego. Zarzuty Komisji Europejskiej wymusiły przyjęcie nowej ustawy o udostępnianiu informacji o środowisku i jego ochronie, udziale społeczeństwa w ochronie środowiska oraz o ocenach oddziaływania na środowisko (Dz. U. z dnia 3 października 2008 r. Nr 199, poz. 1227 z póź. zm. – Uooś), która implementuje obowiązki wynikające m.in. z ww. dyrektyw. Nadal obowiązuje Rozporządzenie Rady Ministrów z dnia 9 listopada 2004 r. w sprawie określenia rodzajów przedsięwzięć mogących znacząco oddziaływać na środowisko oraz szczegółowych uwarunkowań związanych z kwalifikowaniem przedsięwzięcia do sporządzania raportu o oddziaływaniu na środowisko (Dz. U. z 2004 r. Nr 257, poz. 2573 – zmiana Dz. U. z 2005 r. Nr 92, poz. 769 oraz zm. Dz. U. z 2007 r. Nr 173, poz.1219) (rys. 1).



Rys. 1. Struktura zmian w przepisach ochrony środowiska

Fig. 1. The structure of modifications in the regulations concerning environmental protection

Ze względu na brak nowego rozporządzenia (termin upływa w tym roku) dotyczącego kwalifikacji przedsięwzięć inwestycyjnych zaleca się korzystać z aneksów zawartych w Dyrektywie 97/11/WE.

Zakres zmian w przepisach ochrony środowiska

Zakres zmian w przepisach ochrony środowiska ustawą z dnia 18 maja 2005 r. o zmianie ustawy Prawo ochrony środowiska oraz niektórych innych ustaw (Dz. U. Nr 113, poz. 954), obowiązujące od 28 lipca 2005 r. do 15 listopada 2008 r.	Zakres zmian w przepisach ustawą z dnia 3 października 2008 r. o udostępnianiu informacji o środowisku i jego ochronie, udziale społeczeństwa w ochronie środowiska oraz o ocenach oddziaływania na środowisko (Dz. U. Nr 199 poz. 1227 – Uooś), obowiązujące od 15 listopada 2008 r.
<ol style="list-style-type: none"> 1. Zmiana nazewnictwa; pojęcie <i>inwestycja</i> zastąpione zostało przez <i>przedsięwzięcie</i>. 2. Ocena oddziaływania na środowisko (OOS) jest procedurą postępowania i odnosi się tylko do przyszłych działań (planów i projektów inwestycyjnych). 3. Dokumentacja, dotychczas określana jako <i>ocena oddziaływania na środowisko</i>, teraz nazywana jest: <ul style="list-style-type: none"> – prognozą oddziaływania na środowisko, w przypadku polityk, planów lub programów, – raportem o oddziaływaniu na środowisko, w przypadku planowanych przedsięwzięć. 4. Inwestycje szczególnie szkodliwe dla środowiska i zdrowia ludzi oraz inwestycje mogące pogorszyć stan środowiska zastąpiono pojęciem przedsięwzięcia mogącego znacząco oddziaływać na środowisko. 5. Wprowadzenie wymogu przeprowadzenia postępowania w sprawie oceny oddziaływania na środowisko dla polityk, strategii, planów i programów (tzw. ocen strategicznych). 6. Zmiana w rodzajach decyzji wymagających przeprowadzenia postępowania w sprawie oceny oddziaływania na środowisko, dla przedsięwzięć mogących znacząco oddziaływać na środowisko. 7. Zniesienie wymogu wykonywania dokumentacji OOS przez biegłych. 8. Ujednolicenie procedury OOS w odniesieniu do konkretnych projektów inwestycyjnych (zwanych w ustawie przedsięwzięciami). 9. Wprowadzenie procedury selekcji oraz ustanawiania zakresu dokumentacji OOS. 10. Wprowadzenie procedury postępowania w przypadku transgranicznego oddziaływania na środowisko. 11. Możliwość zobowiązania wnioskodawcy do monitorowania oddziaływania już istniejącego przedsięwzięcia na środowisko i do przeprowadzenia analizy porealizacyjnej (przeglądu ekologicznego). 12. Ustawowe tworzenie i określenie zasad funkcjonowania oraz zadań komisji ds. ocen oddziaływania na środowisko na szczeblu krajowym i wojewódzkim. 	<ol style="list-style-type: none"> 1. Wprowadzenie kilkuetapowego postępowania w sprawie ocen oddziaływania na środowisko (oos), najczęściej dwuetapowego; dotyczy to również ocen strategicznych planów i programów oos. 2. Informacje o planowanym przedsięwzięciu – w postaci karty informacyjnej. 3. Udział społeczeństwa – rozszerzenie – organizacje ekologiczne na prawach strony. 4. Oceny na obszarach Natura 2000 – rozszerzenie. 5. Wprowadzono podział przedsięwzięć mogących znacząco oddziaływać na środowisko na: <ul style="list-style-type: none"> – zawsze znacząco – potencjalnie znacząco. 6. Realizacja przedsięwzięć mogących zawsze znacząco oddziaływać na środowisko oraz przedsięwzięć mogących znacząco oddziaływać na obszar Natura 2000 – wyłącznie na podstawie pozwolenia na budowę (odejście od zgłoszeń robót budowlanych w przypadku I, II i III grupy). 7. Do wniosku o dofinansowanie z UE załączona ma być ocena (nie tylko raport, także uzgodnienia, decyzje itp. „dowody”). 8. Powołano nowy centralny organ administracji rządowej – Generalną Dyрекcję Ochrony Środowiska (GDOŚ) – do realizacji zadań w zakresie ocen oddziaływania na środowisko i ochrony sieci Natura 2000 oraz innych zadań w dziedzinie ochrony środowiska. 9. Powołano 16 oddziałów regionalnej dyrekcji ochrony środowiska na czele każdej stoi regionalny dyrektor ochrony środowiska (RDOŚ). 10. Zapowiedź koniecznej gruntownej zmiany Rozporządzenia Rada Ministrów z 9 listopada 2004 r. w sprawie kwalifikacji przedsięwzięć (m.in. likwidacja progów). 11. Brak możliwości przeniesienia decyzji o środowiskowych uwarunkowaniach na rzecz innego podmiotu.

Zgodnie z wymogiem Artykułu 4 (1) Dyrektywy 97/11/WE, Aneks I zawiera rodzaje projektów, które muszą podlegać OOS, aneks II zgodnie z wymogiem Artykułu 4 (2) Dyrektywy, zawiera te rodzaje projektów, które muszą podlegać OOS, jeżeli zostanie ustalone – poprzez badanie indywidualnych przypadków lub na podstawie progów i kryteriów ustanowionych przez Państwa Członkowskie – że mogą one mieć znaczący wpływ na środowisko.

Istotne i dalsze zmiany, jakie wprowadziła nowa ustawa Uooś w 2008 r. w stosunku do poprzednich przepisów ochrony środowiska, obowiązujących od 28 lipca 2005 r. do 15 listopada 2008 r., przedstawiono w tabeli 1.

3. System ocen oddziaływania na środowisko dla planowanych przedsięwzięć inwestycyjnych

Polski system zarządzania środowiskiem poddawany jest licznym modyfikacjom, które zmierzają do osiągnięcia porównywalności ze standardami UE. Jednym z narzędzi pozwalającym na kompleksową ocenę potencjalnych skutków środowiskowych planowanych działań oraz na przedstawienie sposobów ich ograniczania, a przez to regulującym zasady zrównoważonego rozwoju w zakresie zarządzania przestrzenią, jest ocena oddziaływania na środowisko (OOS) [1, 2, 4, 6, 9].

Ocena oddziaływania na środowisko jest to wieloetapowy proces, zintegrowany z cyklem inwestycyjnym, służący identyfikacji prawdopodobnych konsekwencji podjęcia określonej działalności dla środowiska naturalnego oraz społecznego, w trosce o zdrowie i dobrobyt ludzi wraz z przedstawieniem tych informacji decydentom, inwestorom, projektantom i społeczeństwu w formie i czasie umożliwiającym podjęcie właściwych decyzji. OOS stanowi systematyczną ocenę potencjalnie niekorzystnych i korzystnych skutków dla środowiska planowanego przedsięwzięcia lub działania, opracowaną z myślą o tym, aby zagwarantować, że dane przedsięwzięcie będzie przyjazne dla środowiska oraz zgodne z zasadami zrównoważonego rozwoju.

Celem postępowania w sprawie OOS jest:

- zapewnienie niezbędnych informacji zarówno organom administracji, jak i społeczeństwu,
- prezentacja i ocena rozwiązań wariantowych,
- świadomość skali oddziaływań spowodowanych przez planowane przedsięwzięcie,
- szeroki udział społeczeństwa, w tym organizacji ekologicznych.

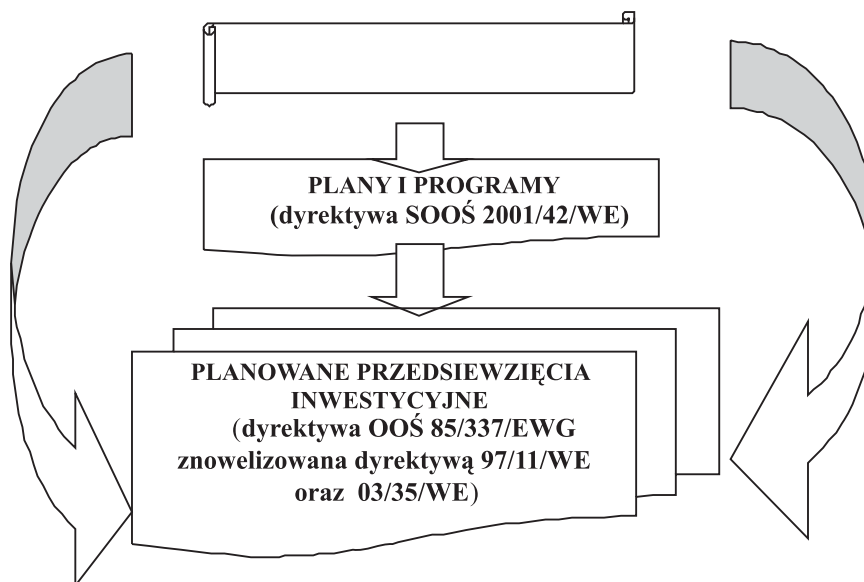
Postępowanie w sprawie oceny oddziaływania na środowisko dotyczy:

- skutków realizacji planów i programów,
- skutków realizacji planowanych przedsięwzięć.

Podstawowymi opracowaniami sporządzanymi w trakcie postępowania w sprawie oceny oddziaływania na środowisko (OOS) są następujące dokumenty:

- prognoza oddziaływania na środowisko – w przypadku planów i programów,
- raport o oddziaływaniu na środowisko (ROŚ) – w przypadku planowanych przedsięwzięć.

Dokumenty te powinny być poddawane kilkukrotnym ocenom oddziaływania na środowisko w celu sprawdzenia, czy rozwiązania w nich zawarte nie przyniosą zagrożenia dla środowiska teraz i w przyszłości (rys. 2).



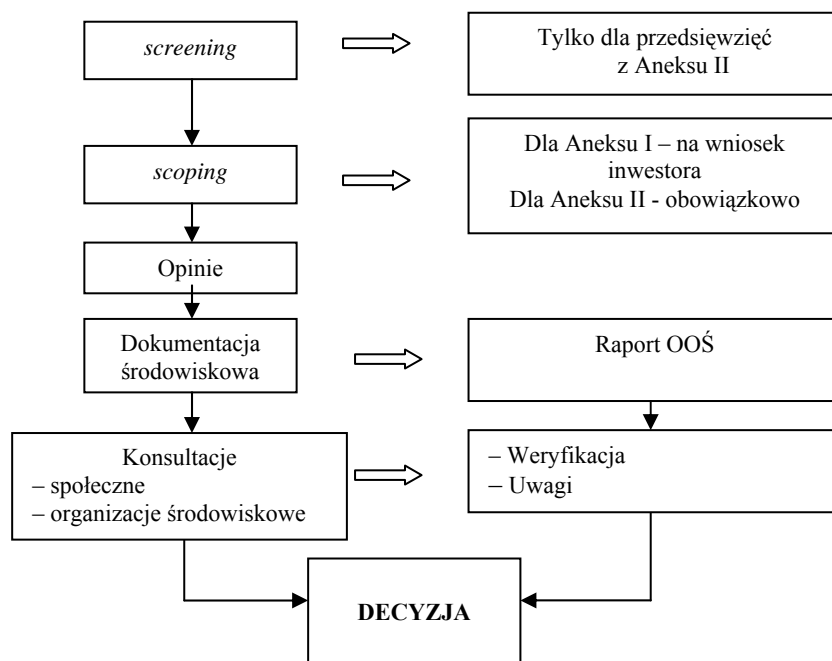
Rys. 2. Kompleksowe podejście do ochrony środowiska na różnych etapach planistycznych

Fig. 2. Complex attitude towards environmental protection on particular planning phases

Zazwyczaj etapami procesu OOŚ są kolejno :

- kwalifikacja przedsięwzięć do OOŚ (*screening*),
- ustalenie zakresu OOŚ (*scoping*),
- studia podstawowe (*baseline study*),
- prognoza oddziaływań (*impact prediction*),
- waloryzacja oddziaływań (*impact evaluation*),
- określenie środków łagodzących niekorzystne oddziaływanie (*mitigation measures*),
- opracowanie raportu Oddziaływanie na Środowisko, ROS (*EIS lub ES preparation*),
- opiniowanie ROS (*EIS lub ES review*),
- wydanie decyzji,
- monitoring,
- przegląd (analiza) porealizacyjny(a) (*EIA audit lub auditing of impacts*).

Schemat działań w procedurze OOŚ z uwzględnieniem wymogów dyrektyw europejskich przedstawiono na rys. 3.



Rys. 3. Procedura OOŚ

Fig. 3. Environmental Impact Assessment (EIA) procedure

4. Przygotowanie procesu inwestycyjnego w zależności od rodzaju planowanych przedsięwzięć inwestycyjnych

4.1. Klasyfikacja planowanych przedsięwzięć inwestycyjnych

Zgodnie z ustawą z 3 października 2008 r. o udostępnianiu informacji o środowisku i jego ochronie, udziale społeczeństwa w ochronie środowiska oraz o ocenach oddziaływania na środowisko (Dz. U. Nr 199, poz. 1227 z póź. zm.) oraz z rozporządzeniem z dnia 9 listopada 2004 r. w sprawie określenia rodzajów przedsięwzięć mogących znacząco oddziaływać na środowisko oraz szczegółowych uwarunkowań związanych z kwalifikowaniem przedsięwzięcia do sporządzania raportu o oddziaływaniu na środowisko (Dz. U. z 2004 r. Nr 257, poz. 2573 z póź. zm.). Planowane przedsięwzięcia inwestycyjne dzieli się na:

- mogące znacząco oddziaływać na środowisko:
 - grupa I – przedsięwzięcia mogące zawsze znacząco oddziaływać na środowisko – obligatoryjne sporządzenie raportu (ROŚ),
 - grupa II – przedsięwzięcia mogące potencjalnie znacząco oddziaływać na środowisko – fakultatywne sporządzenie raportu (ROŚ),

- mogące znacząco oddziaływać na obszar Natura 2000:
 - grupa III – inne niż z I lub II grupy – jeśli mogą mieć znaczące negatywne oddziaływanie na obszar Natura 2000 – fakultatywne sporządzenie raportu.

Ze względu na rodzaj i charakter przedsięwzięcia inwestycyjnego ocenę oddziaływania na środowisko przeprowadza się na dwóch etapach w ramach:

- postępowania w sprawie wydania decyzji o środowiskowych uwarunkowaniach (DoŚU),
- postępowania w sprawie wydania decyzji tzw. budowlanych.

Wydanie decyzji DoŚU następuje przed uzyskaniem [6]:

- 1) decyzji o pozwoleniu na budowę, decyzji o zatwierdzeniu projektu budowlanego oraz decyzji o pozwoleniu na wznowienie robót,
- 2) decyzji o pozwoleniu na rozbiórkę obiektów jądrowych,
- 3) decyzji o warunkach zabudowy i zagospodarowania terenu,
- 4) koncesji na poszukiwanie lub rozpoznawanie złóż kopalin, na wydobywanie kopalin ze złóż, na bezzbiornikowe magazynowanie substancji oraz składowanie odpadów w górotworze, w tym w podziemnych wyrobiskach górniczych,
- 5) decyzji określającej szczegółowe warunki wydobywania kopaliny,
- 6) pozwolenia wodnoprawnego na wykonanie urządzeń wodnych,
- 7) decyzji ustalającej warunki prowadzenia robót polegających na regulacji wód, budowie wałów przeciwpowodziowych, a także robót melioracyjnych, odwodnień budowlanych oraz innych robót ziemnych zmieniających stosunki wodne na terenach o szczególnych wartościach przyrodniczych,
- 8) decyzji o zatwierdzeniu projektu scalenia lub wymiany gruntów,
- 9) decyzji o zmianie lasu na użytek rolny,
- 10) decyzji o zezwoleniu na realizację inwestycji drogowej,
- 11) decyzji o ustaleniu lokalizacji linii kolejowej,
- 12) decyzji o ustaleniu lokalizacji autostrady,
- 13) decyzji o ustaleniu lokalizacji przedsięwzięć Euro 2012.

Dla określonych przedsięwzięć przepisy prawne nakładają obowiązkowe procedury OOS, dla części zaś procedura może być wymagana po przeprowadzeniu analizy ich potencjalnego oddziaływania i spodziewanych skutków ekologicznych. Właściwy organ administracji publicznej podejmuje decyzję o konieczności przeprowadzenia procedury OOS na etapie kwalifikowania (*screeningu*). Ocena oddziaływania przedsięwzięcia na środowisko obejmuje szczególnie: a) weryfikację raportu o oddziaływaniu przedsięwzięcia na środowisko, b) uzyskanie wymaganych ustawą opinii i uzgodnień, c) zapewnienie możliwości udziału społeczeństwa w postępowaniu.

Ocenę oddziaływania przedsięwzięcia na środowisko (OOS) będącą częścią postępowania w sprawie:

I etap – wydania decyzji środowiskowej (DoŚU) przeprowadza:

- Regionalny Dyrektor Ochrony Środowiska (RDOŚ) – dla przedsięwzięć mogących znacząco oddziaływać na środowisko (I i II grupa), np.:
 - drogi,
 - linie kolejowe,
 - napowietrzne linie elektroenergetyczne,
 - instalacje do przesyłu ropy naftowej, produktów naftowych, substancji chemicznych lub gazu,
 - sztuczne zbiorniki wodne,

- lotniska użytku publicznego,
 - realizowanych na terenach zamkniętych,
 - realizowanych na terenach morskich,
 - w przypadku pozostałych przedsięwzięć (np. remont, przebudowa) – organem właściwym jest wójt, burmistrz bądź prezydent miasta.
- II etap – wydania decyzji budowlanych przeprowadza:
- Regionalny Dyrektor Ochrony Środowiska (RDOŚ)

4.2. Szeregowanie działań w procedurze uzyskania decyzji o środowiskowych uwarunkowaniach dla planowanych przedsięwzięć – I etap

Inwestor przygotowuje projekt przedsięwzięcia inwestycyjnego. Dla przedsięwzięć inwestycyjnych dofinansowywanych z funduszy unijnych wymagane jest studium wykonalności ekonomicznej. Realizacja przedsięwzięć z udziałem środków unijnych oraz uprawnienia kontrolne Komisji Europejskiej dotyczące dofinansowanych inwestycji wymagają przeprowadzenia oceny oddziaływania na środowisko uwzględniającej zasadę pierwszeństwa prawa wspólnotowego oraz obowiązek prowsólnotowej wykładni przepisów prawa krajowego.

Postępowanie o uzyskanie DoUŚ może rozpocząć się w chwili, gdy inwestor złoży wniosek (druk) wraz z numerami NIP, PESEL, REGON do organów właściwych (OW), wyjątkiem jest scalenie lub wymiana gruntu, wtedy postępowanie wszczynają z urzędu. Do wniosku załącza się:

- raport o oddziaływaniu przedsięwzięcia na środowisko (w 3 egzemplarzach wraz z zapisem elektronicznym) – dla przedsięwzięć z I grupy;
- kartę informacyjną przedsięwzięcia (w 3 egzemplarzach wraz z zapisem elektronicznym) – dla przedsięwzięć z II i III grupy; również w przypadku przedsięwzięć z grupy I (wnioskodawca zamiast ROŚ może złożyć kartę wraz z wnioskiem o ustalenie zakresu raportu. Ustalenie zakresu raportu jest obowiązkowe, w przypadku gdy przedsięwzięcie może transgranicznie oddziaływać na środowisko);
- kopię mapy ewidencyjnej poświadczoną przez właściwy organ obejmującej przewidywany teren, na którym będzie realizowane przedsięwzięcie, oraz obejmującej obszar, na który będzie oddziaływać przedsięwzięcie (w 3 egzemplarzach);
- wypis i wyrz z miejscowego planu zagospodarowania przestrzennego, jeżeli plan ten został uchwalony, albo informację o jego braku (w 3 egzemplarzach);
- wypis z ewidencji gruntów obejmujący przewidywany teren, na którym będzie realizowane przedsięwzięcie oraz obejmujący obszar, na który będzie oddziaływać przedsięwzięcie;
- kopię wypisu z Krajowego Rejestru Sądowego wskazującego osoby uprawnione do reprezentowania podmiotu planującego podjęcie realizacji przedsięwzięcia, w przypadku gdy podmiot ten podlega wpisowi do Krajowego Rejestru Sądowego;
- pełnomocnictwo w oryginale lub urzędowo poświadczony odpis pełnomocnictwa (w przypadku gdy składający wniosek działa w imieniu innej osoby);
- opłata skarbową:
 - od wydania decyzji,
 - od złożenia dokumentu stwierdzającego udzielenie pełnomocnictwa lub prokury albo jego odpisu, wypisu lub kopii (z wyłączeniem pełnomocnictwa udzielanego małżon-

kowi, wstępnemu, zstępnemu lub rodzeństwu albo gdy mocodawcą jest podmiot zwolniony od opłaty skarbowej);

Poprawność i sprawność przebiegu procesu o uzyskanie DoUŚ zależy od kilku czynników, w tym sporządzanej przez inwestora dokumentacji wyjściowej, do której zalicza się:

- kartę informacyjną przedsięwzięcia; jest dokumentem zawierającym podstawowe informacje o planowanym przedsięwzięciu, w szczególności dane o:
 - 1) rodzaju, skali i usytuowaniu przedsięwzięcia;
 - 2) powierzchni zajmowanej nieruchomości, a także obiektu budowlanego oraz dotychczasowym sposobie ich wykorzystywania i pokryciu nieruchomości szatą roślinną;
 - 3) ewentualnych wariantach przedsięwzięcia;
 - 4) rodzaju technologii;
 - 5) rozwiązaniach chroniących środowisko;
 - 6) przewidywanej ilości wykorzystywanej wody, surowców, materiałów, paliw oraz energii,
 - 7) rodzajach i przewidywanej ilości wprowadzanych do środowiska substancji lub energii z zastosowaniem rozwiązań chroniących środowisko,
 - 8) możliwym transgranicznym oddziaływaniu na środowisko;
 - 9) obszarach podlegających ochronie na podstawie ustawy z dnia 16 kwietnia 2004 r. o ochronie przyrody [7], znajdujących się w zasięgu znaczącego oddziaływania przedsięwzięcia.
- raport o oddziaływaniu przedsięwzięcia na środowisko, który powinien zawierać:
 - 1) opis planowanego przedsięwzięcia, a w szczególności:
 - a) charakterystykę całego przedsięwzięcia i warunki użytkowania terenu w fazie budowy i eksploatacji,
 - b) główne cechy charakterystyczne procesów produkcyjnych,
 - c) przewidywane rodzaje i ilości zanieczyszczeń, wynikające z funkcjonowania planowanego przedsięwzięcia;
 - 2) opis elementów przyrodniczych środowiska objętych zakresem przewidywanego oddziaływania planowanego przedsięwzięcia na środowisko, w tym elementów środowiska objętych ochroną na podstawie ustawy z dnia 16 kwietnia 2004 r. o ochronie przyrody [7];
 - 3) opis istniejących w sąsiedztwie lub w bezpośrednim zasięgu oddziaływania planowanego przedsięwzięcia zabytków chronionych na podstawie przepisów o ochronie zabytków i opiece nad zabytkami;
 - 4) opis przewidywanych skutków dla środowiska w przypadku niepodejmowania przedsięwzięcia;
 - 5) opis analizowanych wariantów, w tym:
 - a) wariantu proponowanego przez wnioskodawcę oraz racjonalnego wariantu alternatywnego,
 - b) wariantu najkorzystniejszego dla środowiska wraz z uzasadnieniem ich wyboru;
 - 6) określenie przewidywanego oddziaływania na środowisko analizowanych wariantów, w tym również w przypadku wystąpienia poważnej awarii przemysłowej, a także możliwego transgranicznego oddziaływania na środowisko;
 - 7) uzasadnienie proponowanego przez wnioskodawcę wariantu, ze wskazaniem jego oddziaływania na środowisko, w szczególności na:

- a) ludzi, rośliny, zwierzęta, grzyby i siedliska przyrodnicze, wodę i powietrze,
 - b) powierzchnię ziemi, z uwzględnieniem ruchów masowych ziemi, klimat i krajobraz,
 - c) dobra materialne,
 - d) zabytki i krajobraz kulturowy, objęte istniejącą dokumentacją, w szczególności rejestrem lub ewidencją zabytków,
 - e) wzajemne oddziaływanie między elementami, o których mowa w punktach a-d;
- 8) opis metod prognozowania zastosowanych przez wnioskodawcę oraz opis przewidywanych znaczących oddziaływań planowanego przedsięwzięcia na środowisko, obejmujący bezpośrednie, pośrednie, wtórne, skumulowane, krótko-, średnio- i długoterminowe, stałe i chwilowe oddziaływania na środowisko, wynikające z:
- a) istnienia przedsięwzięcia,
 - b) wykorzystywania zasobów środowiska,
 - c) emisji;
- 9) opis przewidywanych działań mających na celu zapobieganie, ograniczanie lub kompensację przyrodniczą negatywnych oddziaływań na środowisko, w szczególności na cele i przedmiot ochrony obszaru Natura 2000 oraz integralność tego obszaru;
- 10) dla dróg będących przedsięwzięciami mogącymi zawsze znacząco oddziaływać na środowisko:
- a) określenie założeń do:
 - ratowniczych badań zidentyfikowanych zabytków znajdujących się na obszarze planowanego przedsięwzięcia, odkrywanych w trakcie robót budowlanych,
 - programu zabezpieczenia istniejących zabytków przed negatywnym oddziaływaniem planowanego przedsięwzięcia oraz ochrony krajobrazu kulturowego,
 - b) analizę i ocenę możliwych zagrożeń i szkód dla zabytków chronionych na podstawie przepisów o ochronie zabytków i opiece nad zabytkami, w szczególności zabytków archeologicznych, w sąsiedztwie lub w bezpośrednim zasięgu oddziaływania planowanego przedsięwzięcia;
- 11) jeżeli planowane przedsięwzięcie jest związane z użyciem instalacji, porównanie proponowanej technologii z technologią spełniającą wymagania, o których mowa w art. 143 ustawy z dnia 27 kwietnia 2001 r. – Prawo ochrony środowiska;
- 12) wskazanie, czy dla planowanego przedsięwzięcia jest konieczne ustanowienie obszaru ograniczonego użytkowania w rozumieniu przepisów ustawy z dnia 27 kwietnia 2001 r. – Prawo ochrony środowiska, oraz określenie granic takiego obszaru, ograniczeń w zakresie przeznaczenia terenu, wymagań technicznych dotyczących obiektów budowlanych i sposobów korzystania z nich; nie dotyczy to przedsięwzięć polegających na budowie drogi krajowej;
- 13) przedstawienie zagadnień w formie graficznej;
- 14) przedstawienie zagadnień w formie kartograficznej w skali odpowiadającej przedmiotowi i szczegółowości analizowanych w raporcie zagadnień oraz umożliwiającej kompleksowe przedstawienie przeprowadzonych analiz oddziaływania przedsięwzięcia na środowisko;
- 15) analizę możliwych konfliktów społecznych związanych z planowanym przedsięwzięciem;

- 16) przedstawienie propozycji monitoringu oddziaływania planowanego przedsięwzięcia na etapie jego budowy i eksploatacji lub użytkowania, w szczególności na cele i przedmiot ochrony obszaru Natura 2000 oraz integralność tego obszaru;
- 17) wskazanie trudności wynikających z niedostatków techniki lub luk we współczesnej wiedzy, jakie napotkano, opracowując raport;
- 18) streszczenie w języku niespecjalistycznym informacji zawartych w raporcie, w odniesieniu do każdego elementu raportu;
- 19) nazwisko osoby lub osób sporządzających raport;
- 20) źródła informacji stanowiące podstawę do sporządzenia raportu.

Dalsze działania leżą po stronie właściwych organów:

- Organ właściwy (OW) określa zakres raportu w drodze postanowienia, uwzględniając stan współczesnej wiedzy i metody badań oraz istniejące możliwości techniczne i dostępność danych. Ponadto może on wskazać m.in. rodzaje wariantów alternatywnych, wymagających zbadania, rodzaje oddziaływań oraz elementy środowiska wymagające szczegółowej analizy, zakres i metody badań.
- Postanowienie wydaje się po zasięgnięciu opinii RDOŚ i organu Państwowej Inspekcji Sanitarnej (PIS). Opinie wydaje się w terminie 14 dni od dnia otrzymania dokumentów (niewydanie opinii w terminie jest równoznaczne z brakiem zastrzeżeń), a postanowienie 30 dni od dnia wszczęcia postępowania w sprawie DoŚU.
- Organ wydaje postanowienie o zawieszeniu postępowania w sprawie DoŚU do czasu przedłożenia raportu.
- Przed wydaniem DoŚU organ właściwy do jej wydania zapewnia możliwość udziału społeczeństwa w postępowaniu (art. 81.1 Uoos).
- Właściwy organ wydaje decyzje biorąc pod uwagę:
 - wyniki uzgodnień i opinii,
 - ustalenia zawarte w raporcie (bądź karcie informacyjnej przedsięwzięcia),
 - wyniki postępowania z udziałem społeczeństwa, jeżeli zostało przeprowadzone,
 - wyniki postępowania w sprawie transgranicznego oddziaływania na środowisko, jeżeli zostało przeprowadzone.
- Jeżeli z oceny oddziaływania przedsięwzięcia na środowisko wynika zasadność realizacji przedsięwzięcia w wariantcie innym niż wnioskowany, organ właściwy do wydania decyzji o środowiskowych uwarunkowaniach, za zgodą wnioskodawcy, wskazuje w decyzji wariant dopuszczony do realizacji lub, w razie braku zgody wnioskodawcy, odmawia zgody na realizację przedsięwzięcia.
- W DoŚU właściwy organ m.in. określa:
 - wymagania dotyczące ochrony środowiska konieczne do uwzględnienia w dokumentacji wymaganej do wydania kolejnych decyzji inwestycyjnych,
 - ewentualnie stwierdza konieczność utworzenia obszaru ograniczonego użytkowania,
 - przedstawia stanowisko w sprawie konieczności przeprowadzenia oceny oddziaływania przedsięwzięcia na środowisko w ramach postępowania w sprawie wydania decyzji; w stanowisku tym właściwy organ może stwierdzić konieczność przeprowadzenia OOS w szczególności, jeżeli posiadane na etapie decyzji o środowiskowych uwarunkowaniach dane na temat przedsięwzięcia nie pozwalają wystarczająco ocenić jego oddziaływania na środowisko,

- może nałożyć: obowiązki dotyczące zapobiegania, ograniczania oraz monitorowania oddziaływania przedsięwzięcia na środowisko, a także wykonania kompensacji przyrodniczej, a także obowiązek przedstawienia analizy porealizacyjnej.

Decyzja o środowiskowych uwarunkowaniach może być pozytywna lub negatywna, chociażby ze względu na niekorzystny wpływ na obszary NATURA 2000.

Szczegółowy schemat postępowania dla przedsięwzięć z grupy I na przykładzie inwestycji drogowych zamieszczono na rys. 4 [3].

Decyzja o środowiskowych uwarunkowaniach zobowiązuje organ wydający do dalszych decyzji inwestycyjnych.

4.3. Szeregowanie działań o pozwolenie na realizację inwestycji budowlanych – II etap

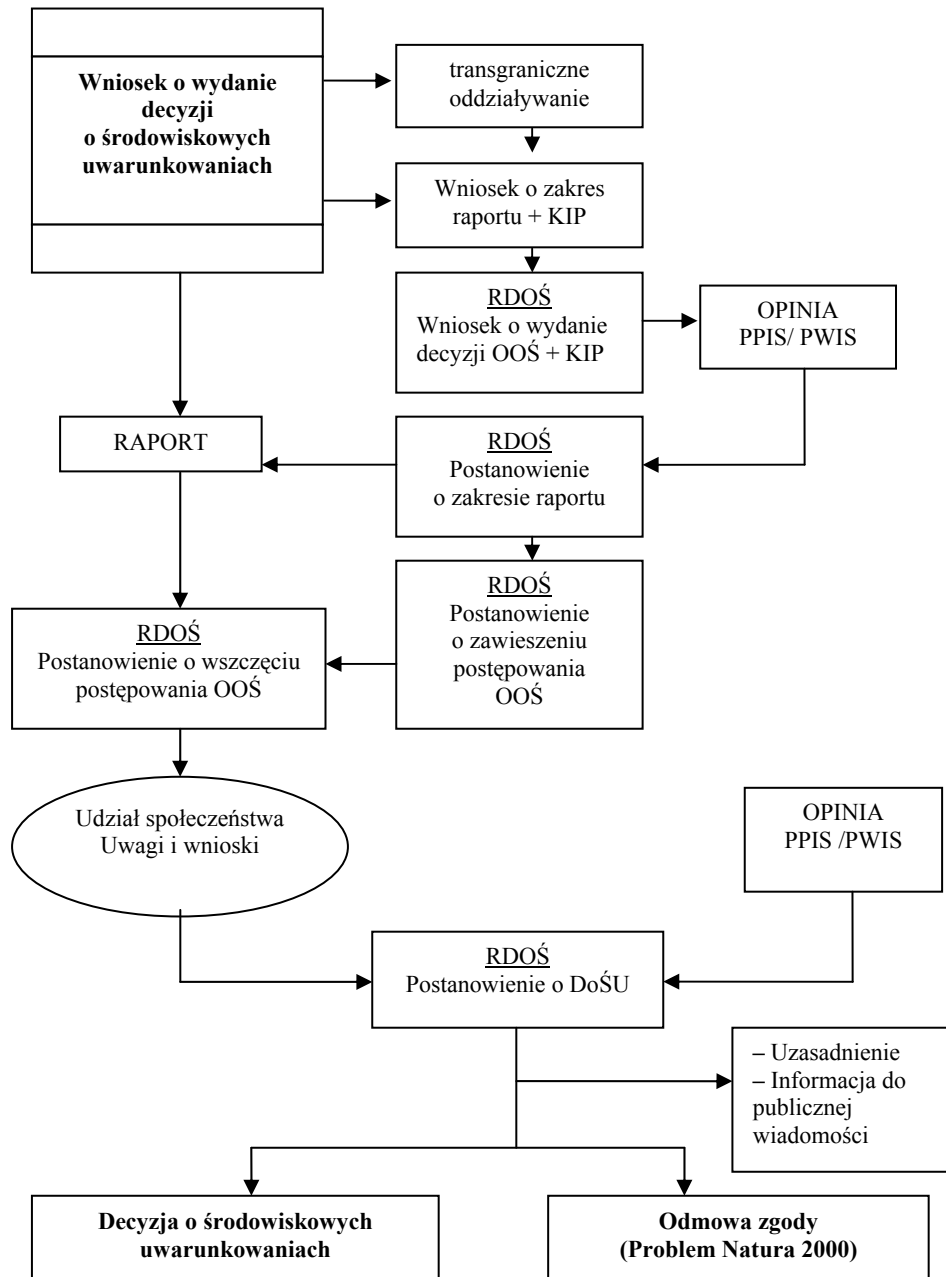
DoŚU dołącza się do wniosku o wydanie decyzji budowlanych. Złożenie wniosku powinno nastąpić nie później niż przed upływem 4 lat od dnia, w którym decyzja o środowiskowych uwarunkowaniach stała się ostateczna. Termin ten może ulec wydłużeniu o 2 lata, jeżeli realizacja planowanego przedsięwzięcia przebiega etapowo oraz nie zmieniły się warunki określone w decyzji o środowiskowych uwarunkowaniach. Ocena na etapie decyzji wykonawczej musi mieć charakter całościowy i dotyczyć wszystkich aspektów przedsięwzięcia, które nie zostały jeszcze poddane ocenie lub które wymagają ponownej oceny. Dlatego w ustawie Uooś wprowadzono powtórna procedurę oceny oddziaływania na środowisko.

Pozwolenia na budowę (art. 29. ust. 3. Prawa budowlanego) wymagają przedsięwzięcia mogące znacząco oddziaływać na środowisko oraz przedsięwzięcia mogące znacząco negatywnie oddziaływać na obszar Natura 2000, które nie są bezpośrednio związane z ochroną tego obszaru lub nie wynikają z tej ochrony, w rozumieniu ustawy z dnia 3 października 2008 r. o udostępnianiu informacji o środowisku i jego ochronie, udziale społeczeństwa w ochronie środowiska oraz o ocenach oddziaływania na środowisko.

Sekwencja działań na etapie II jest następująca:

- Przeprowadza się ponowną ocenę oddziaływania na środowisko (OOŚ), jeśli zaistnieje następująca okoliczność:
 - na wniosek inwestora planującego podjęcie realizacji przedsięwzięcia (wówczas inwestor przedkłada wraz z wnioskiem o przeprowadzenie OOŚ raport o oddziaływaniu przedsięwzięcia na środowisko),
 - jeżeli w DoŚU stwierdzono konieczność przeprowadzenia procedury OOŚ,
 - jeżeli organ właściwy do wydania decyzji budowlanej stwierdzi w drodze postanowienia taką potrzebę, wówczas właściwy organ (OW) określa zakres raportu.

Raport sporządzany na etapie wydania decyzji budowlanej powinien zawierać wymagane informacje ze szczegółowością i dokładnością odpowiednio do posiadanych danych wynikających z projektu budowlanego i innych informacji uzyskanych po wydaniu DoŚU, jeżeli były one dla danego przedsięwzięcia wydane, oraz określać stopień i sposób uwzględnienia wymagań dotyczących ochrony środowiska zawartych w tej decyzji.

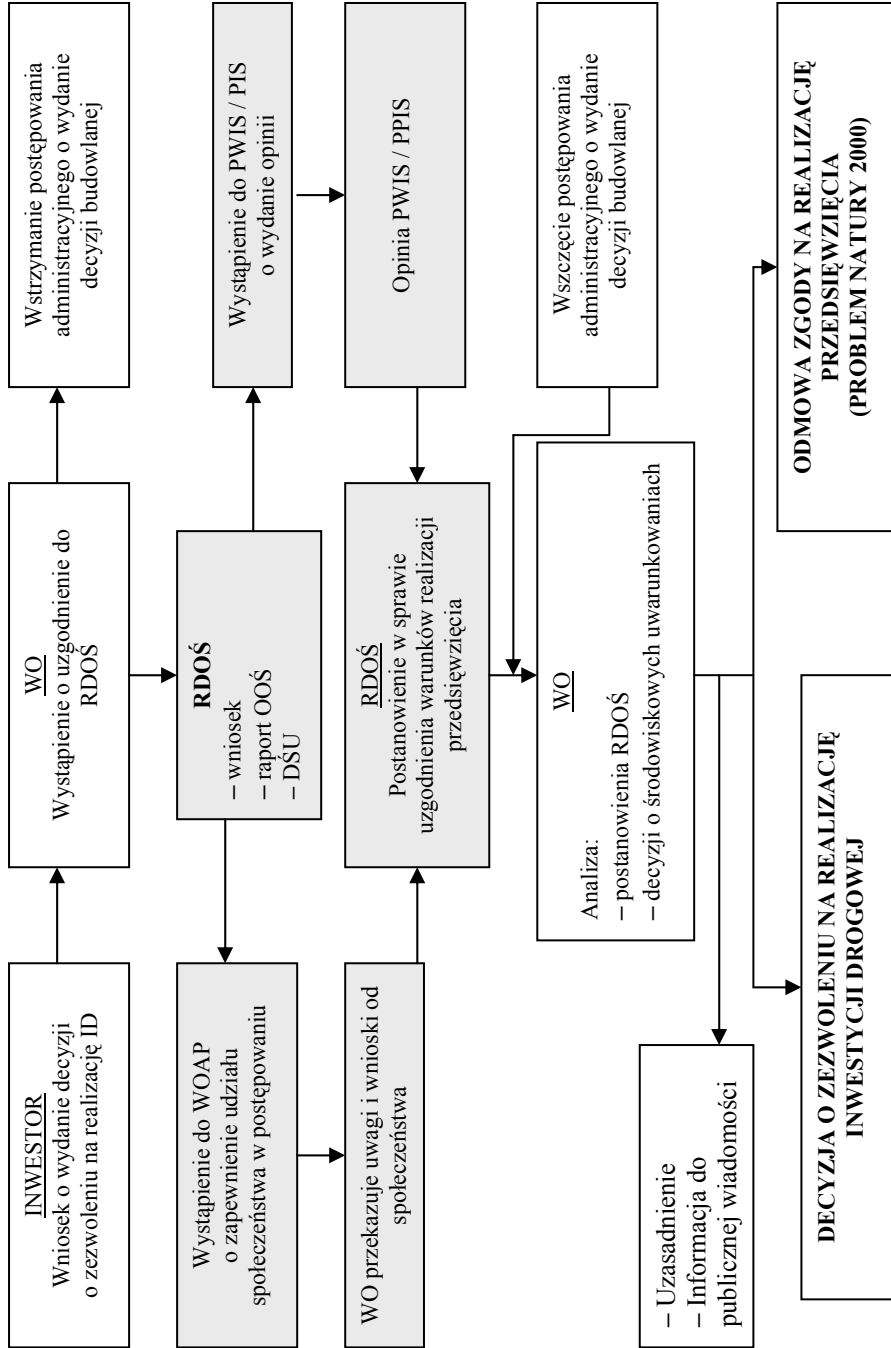


Rys. 4. Postępowanie w sprawie DoUŚ dla inwestycji budowlanych [3]

Fig. 4. Proceedings concerning decisions on environmental requirements for building investments [3]

- Po otrzymaniu raportu organ właściwy do wydania decyzji budowlanej występuje do RDOŚ z wnioskiem o uzgodnienie warunków realizacji przedsięwzięcia (przedkłada wnioski o wydanie decyzji budowlanej, DoŚU oraz raport OoŚ);
- Przed wydaniem postanowienia w sprawie uzgodnienia warunków realizacji przedsięwzięcia, RDOŚ zwraca się do:
 - właściwego organu o wydanie decyzji budowlanej o zapewnienie możliwości udziału społeczeństwa,
 - organu PIS o wydanie opinii (termin wydania opinii 30 dni);
- Organ właściwy do wydania decyzji budowlanej przekazuje RDOŚ zgłoszone od społeczeństwa uwagi i wnioski oraz protokół z rozprawy administracyjnej otwartej dla społeczeństwa, jeśli była ona przeprowadzona;
- Regionalny dyrektor po rozpatrzeniu uwag i wniosków wydaje postanowienie uzgadniające (w terminie 45 dni);
- Wyżej wymienione postanowienie wymaga uzasadnienia (art. 93.2 Uooś);
- Właściwy organ wydaje decyzję budowlaną, uwzględniając warunki realizacji – przedsięwzięcia określone w:
 - decyzji o środowiskowych uwarunkowaniach,
 - postanowieniu regionalnego dyrektora ochrony środowiska (RDOŚ).
- W decyzji budowlanej właściwy organ może: nałożyć na wnioskodawcę obowiązek dotyczący zapobiegania, ograniczania oraz monitorowania oddziaływania przedsięwzięcia na środowisko, wykonania kompensacji przyrodniczej, przeciwdziałania skutkom awarii przemysłowych lub ograniczania transgranicznego oddziaływania na środowisko, a także – w przypadku pozwolenia na budowę – obowiązku sporządzenia analizy porównawczej. Może także zmienić wymagania zawarte w DoŚU, konieczne do uwzględnienia w projekcie budowlanym (art. 95. ust 2. pkt 4. Uooś);
- Organ właściwy może nałożyć na wnioskodawcę obowiązek przedstawienia analizy porównawczej, w której dokonuje się porównania ustaleń zawartych w raporcie o oddziaływaniu przedsięwzięcia na środowisko i w decyzjach budowlanych, w szczególności ustaleń dotyczących przewidywanego charakteru i zakresu oddziaływania przedsięwzięcia na środowisko oraz planowanych działań zapobiegawczych z rzeczywistym oddziaływaniem przedsięwzięcia na środowisko i działaniami podjętymi dla jego ograniczenia.

Szczegółowy schemat postępowania o uzyskanie decyzji budowlanej dla przedsięwzięć z grupy I na przykładzie inwestycji drogowych zamieszczono na rys. 5 [3].



Rys. 5. Postępowanie OOŚ na etapie decyzji o pozwoleniu na budowę (grupa I) [3]

Fig. 5. Environmental Impact Assessment (EIA) proceedings in the phase of obtaining building permit (team I) [3]

4.4. Ocena oddziaływania na obszar Natura 2000

Ocenę oddziaływania na obszar Natura 2000 przeprowadza się w ramach:

- oceny oddziaływania na środowisko dla przedsięwzięć z I albo II grupy,
- innego postępowania administracyjnego jako uzgodnienie RDOŚ.

W przypadku przedsięwzięć z grupy I lub II ocenę oddziaływania na środowisko dla obszaru Natura 2000 wykonuje się na etapie postępowania w sprawie decyzji środowiskowej przedsięwzięcia (DoŚU) [4, 6, 9].

Wymogiem oceny oddziaływania objęto, tak jak dotychczas, inne niż określone w dyrektywie 97/11/WE przedsięwzięcia – jeśli mogą mieć znaczące negatywne oddziaływanie na obszar Natura 2000 (grupa III).

Obowiązek objęcia ich oceną OOŚ wynika z dyrektywy siedliskowej (92/43/EWG).

Postępowanie w tym zakresie zmieniło się. Obowiązek przeprowadzenia oceny stwierdza się w drodze kwalifikacji.

Dla przedsięwzięć mogących znacząco oddziaływać na obszar Natura 2000, ale nie należących do kategorii mogących znacząco oddziaływać na środowisko, procedura oceny oddziaływania przedsięwzięcia na środowisko jest prowadzona na etapie wydawania jakiegokolwiek decyzji, wymaganej dla danego przedsięwzięcia. Wówczas organ właściwy musi rozważyć przed wydaniem tej decyzji, czy przedsięwzięcie może potencjalnie znacząco oddziaływać na obszar Natura 2000.

Decyzjami tymi są m.in.:

- kolejne decyzje inwestycyjne, przed których uzyskaniem konieczna jest DoŚU,
- koncesje górnicze i inne wchodzące w zakres tych wymienionych powyżej,
- pozwolenia wodnoprawne,
- zezwolenie na usunięcie drzew i inne.

Ustawa nie zamyka katalogu ww. decyzji ze względu na ich ilość i tym samym ryzyko pominięcia któreś z nich. Ocenę oddziaływania przedsięwzięcia na obszar Natura 2000 w sprawie wydania powyższych decyzji przeprowadza regionalny dyrektor ochrony środowiska (RDOŚ).

Jeżeli organ właściwy do wydania decyzji stwierdzi, że dane przedsięwzięcie może potencjalnie znacząco oddziaływać na obszar Natura 2000, wzywa wnioskodawcę do przedłożenia RDOŚ podstawowych informacji o tym przedsięwzięciu, zawierających kartę informacyjną i inne dane (rozdz. 5. art. 98. ust. 3. Uoos).

Po zapoznaniu się z dokumentami RDOŚ stwierdza (w odniesieniu do oddziaływania przedsięwzięcia na obszar Natura 2000, w szczególności w odniesieniu do integralności i spójności tych obszarów przy skumulowanym oddziaływaniu przedsięwzięcia z innymi przedsięwzięciami) w drodze postanowienia obowiązek przeprowadzenia oceny oddziaływania przedsięwzięcia na obszar Natura 2000 bądź jego brak.

W przypadku stwierdzenia o występowaniu oddziaływania na obszar Natura 2000 RDOŚ nakłada obowiązek przedłożenia (w 2 egz. wraz z wpisem elektronicznym) raportu o oddziaływaniu przedsięwzięcia na obszar Natura 2000 oraz określa zakres raportu.

Zakres ten powinien być ograniczony do określenia oddziaływania na obszar Natura 2000. Postanowienie o obowiązku oceny wydaje się w terminie 14 dni, a zażalenie przysługuje wyłącznie na postanowienie stwierdzające obowiązek przeprowadzenia oceny.

W tej fazie działań nie przewiduje się żadnych opinii innych organów, gdyż postępowanie uzgadniające oraz ocenę prowadzi OW w sprawach Natura 2000.

Inne elementy postępowania w sprawie OOS, jak udział społeczeństwa, oraz uwzględnienie wyników procedury oceny w decyzji końcowej są prowadzone tak, jak dla pozostałych przedsięwzięć, z tym, że postępowanie z udziałem społeczeństwa jest prowadzone przez OW do wydania decyzji podstawowej dla danego przedsięwzięcia.

Postępowanie uzgadniające RDOŚ wydaje w terminie 45 dni od dnia otrzymania raportu. Postanowienie wiąże organ właściwy do wydania decyzji w postępowaniu głównym.

W decyzji w postępowaniu głównym właściwy organ może nałożyć obowiązki dotyczące:

- zapobiegania, ograniczania oraz monitorowania oddziaływania przedsięwzięcia na środowisko, a także wykonania kompensacji przyrodniczej,
- ograniczania transgranicznego oddziaływania na środowisko w odniesieniu do przedsięwzięć, dla których przeprowadzono postępowanie dotyczące transgranicznego oddziaływania na środowisko,
- w przypadku decyzji budowlanych może nałożyć obowiązek przedstawienia analizy porealizacyjnej, określając jej zakres i termin.

Jeżeli z oceny oddziaływania przedsięwzięcia na obszar Natura 2000 wynika, że przedsięwzięcie może znacząco negatywnie oddziaływać na ten obszar i jeżeli nie zachodzą przesłanki, o których mowa w art. 34 ustawy o ochronie przyrody [7] (nadrzędny interes publiczny), regionalny dyrektor ochrony środowiska po zasięgnięciu opinii KE i uzyskaniu negatywnej opinii odmawia uzgodnienia warunków realizacji przedsięwzięcia.

Procedurę oddziaływania przedsięwzięcia inwestycyjnego na Obszar Natura 2000 przedstawiono na rys. 6.

5. Praktyczny aspekt funkcjonowania nowych wymogów ochrony środowiska

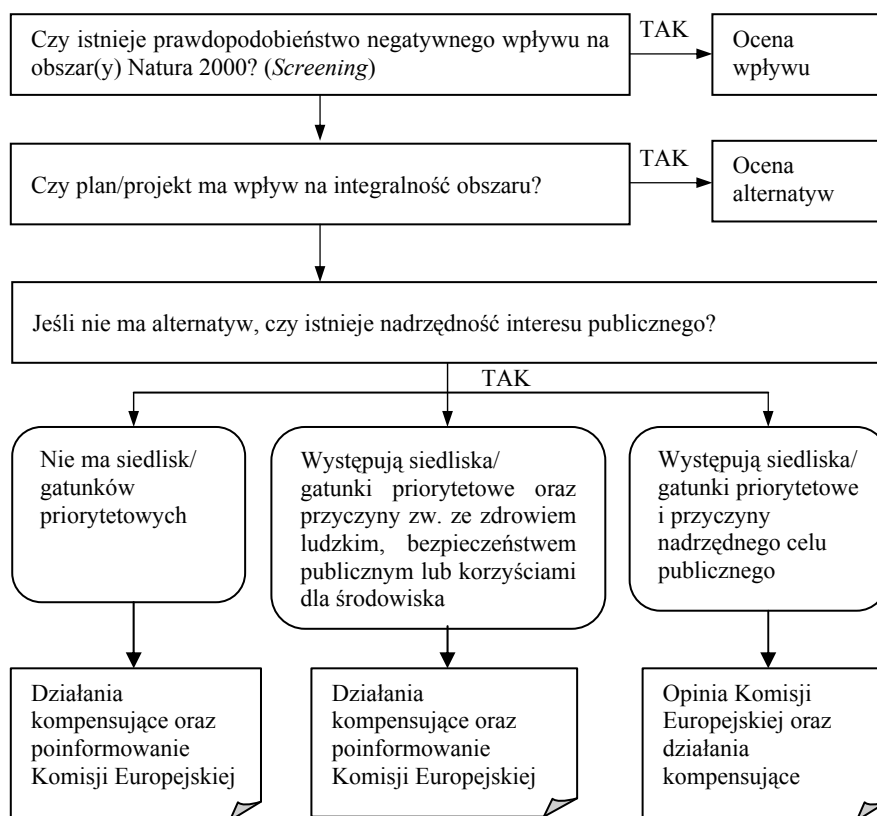
Autorka od kilku lat¹⁾ prowadzi badania dotyczące procesu przygotowania inwestycji budowlanych ze szczególnym uwzględnieniem przedsięwzięć inwestycyjnych mogących oddziaływać na środowisko.

W badaniach wykorzystuje się technikę wywiadu mieszanego. Z badań własnych oraz przeglądu literaturowego wynika, że czas realizacji inwestycji budowlanych jest zbyt długi, np. dla inwestycji drogowych, po ostatnich nowelizacjach. Czas ten skrócił się, ale nadal trwa 4–6 lat.

Brak wyraźnie sformułowanych podstaw prawnych, obowiązujących wytycznych metodycznych, a często także merytorycznych podstaw szacowania wpływu inwestycji na środowisko, stawia zarówno inwestorów, jak i organy administracji publicznej w trudnej sytuacji, powodując liczne problemy praktyczne.

Obserwuje się wiele niewłaściwych, wręcz negatywnych praktyk, które mają bezpośrednie przełożenie na skalę późniejszego oddziaływania planowanych inwestycji na środowisko przyrodnicze.

¹⁾ Temat jest realizowany w ramach badań statutowych BS 24/2006.



Rys. 6. Procedura oddziaływania na obszar Natura 2000

Fig. 6. Effect on Nature 2000 area procedure

Rodzaje najczęściej występujących błędów to:

- błędy formalne:
 - nieprawidłowe pełnomocnictwo,
 - brak opłaty skarbowej,
 - nieusuwanie błędów formalnych na czas,
- błędy dotyczące sporządzanych dokumentów wejściowych – raportu i karty informacyjnej:
 - nieuwzględnienie wszystkich działek objętych przedsięwzięciem,
 - niespójna logicznie dokumentacja,
 - nieuwzględnienie łącznego oddziaływania przedsięwzięć (Natura 2000),
 - brak oceny oddziaływania na obszary Natura 2000,
 - niezakończony proces wyznaczania obszarów chronionych, w konsekwencji brak planów ochrony i danych monitoringowych,
 - brak analizy wariantów bądź pominięcie niektórych dostępnych wariantów,

- brak propozycji odpowiednich działań minimalizujących lub kompensacyjnych,
 - brak wskazania w raporcie założeń organizacji budowy, mogących mieć wpływ na problemy ochrony środowiska,
 - niewłaściwe zapisy dotyczące problematyki poszczególnych czynników środowiska, np. hałasu,
 - niewłaściwy opis możliwych konfliktów społecznych zawartych w raporcie,
 - brak w raporcie wystarczających danych dotyczących technologii wykonania danego obiektu budowlanego;
- błędy proceduralne:
- niewłaściwy sposób prowadzenia spraw z udziałem społecznym przez różne urzędy w Polsce,
 - brak możliwości lub trudności z udostępnianiem danych przez internet i pocztę,
 - długie terminy oczekiwania na udostępnienie informacji,
 - podawanie do publicznej wiadomości informacji niepełnych, niejasno sformułowanych i z opóźnieniem,
 - konsultacje społeczne – brak jawności informacji o planowanym przedsięwzięciu,
 - brak współpracy z organizacjami ekologicznymi i społecznością lokalną,
 - niezgodność zaleceń oceny z zapisami decyzji o uwarunkowaniach środowiskowych,
 - informacje o zmianach projektu nieujęte w decyzjach,
 - można zakwestionować wydane decyzje administracyjne,
 - może być konieczna dodatkowa ocena, z której może wynikać:
 - konieczność rozważenia alternatyw
 - konieczność zastosowania dodatkowej kompensacji.

Należy jednoznacznie stwierdzić, że tego typu działania komplikują i wydłużają proces przygotowania inwestycji do realizacji, tym bardziej, że w znacznym stopniu generują ogromne opóźnienia oraz dodatkowe koszty, związane między innymi z:

- koniecznością budowy dodatkowych, funkcjonalnych przejść dla zwierząt,
- koniecznością budowy i utrzymania szczelnych ogrodzeń, dostosowanych do wymogów gatunków wyznaczenia tras migracji,
- koniecznością dostosowania terminów prac,
- koniecznością zabezpieczania placów budowy,
- postępowanie z udziałem społeczeństwa nie może zagwarantować z zasady uniknięcia konfliktów społecznych.

6. Wnioski i zalecenia

1. W ostatnim czasie polski system prawa ochrony środowiska poddany został nowelizacji. RP jako członek UE jest zobowiązana do implementacji całego prawodawstwa unijnego do krajowego systemu prawnego, co powoduje wiele trudnych do wypełnienia zobowiązań.
2. Przystąpienie Polski do UE stanowi ogromny bodziec do uczynienia dalszego, dużego postępu w ochronie środowiska w najbliższych ośmiu latach, ze względu na przyjętą do 2016 r. politykę ekologiczną państwa [5].

3. Komisja Europejska przywiązuje ogromną wagę do przeprowadzania ocen oddziaływania inwestycji na środowisko (OOS). Oddziaływanie inwestycji na obszary Natura 2000 wymaga opinii KE. Spór z Komisją Europejską będzie w konsekwencji oznaczał brak akceptacji projektów finansowanych ze środków unijnych.
4. OOS jest warunkiem koniecznym w ubieganiu się o decyzję o środowiskowych uwarunkowaniach, poprzedzającej uzyskanie wszelkich decyzji bezpośrednio związanych z realizacją inwestycji, jak np. pozwolenie na budowę czy pozwolenie na realizację inwestycji drogowej.
5. Dotychczasowa praktyka świadczy o wielu trudnościach w przygotowaniu do realizacji inwestycji oddziałującej na środowisko. Procedury OOS dla różnych przedsięwzięć inwestycyjnych są złożone i czasochłonne.
6. Usprawnieniem procesu uzyskiwania decyzji dla przedsięwzięć zawsze znacząco oddziałujących na środowisko zajęły się (po 15 listopada 2009 r.) nowo powołane organy środowiskowe (GDOŚ, 16 oddziałów RDOŚ).
W celu usprawnienia działań inwestorów zaleca się szczególnie:
 - rozważyć alternatywy przed wnioskiem o pozwolenie inwestycyjne;
 - poprawić jakość raportów o oddziaływaniu na środowisko;
 - zlecić specjalistycznej jednostce opracowanie raportu;
 - dobrze udokumentować analizę wpływu przedsięwzięcia na czynniki środowiskowe;
 - jasno i oddzielnie przedstawić wpływ na obszar Natura 2000;
 - wziąć pod uwagę inne projekty/plany;
 - zastosować wszelkie uwagi i wnioski przekazywane przez przyrodników;
 - nie koncentrować się na jednej lokalizacji bądź rozwiązaniu technologicznym;
 - rozważyć różne sposoby osiągnięcia celu.

Literatura

- [1] Bar M., Jendrońska J., Lenart W., *Ocena oddziaływania na środowisko w inwestycji budowlanej*, Wyd. Verlag Dashofer, Warszawa 2006.
- [2] http://www.mrr.gov.pl/fundusze/fundusze_europejskie/OOS/Documents.
- [3] Korona L., *Oddziaływanie inwestycji drogowej na środowisko w świetle aktualnych przepisów prawnych*, pod. red. Tokarski Z. *Organizacja przedsięwzięć budownictwa drogowego* Bydgoszcz, 2009, 145-153
- [4] Ocena planów i programów znacząco oddziałujących na obszary Natura 2000. Wytyczne metodyczne dotyczące przepisów Artykułu 6(3) i (4) Dyrektywy Siedliskowej 92/43/EWG. 2001, Polski przekład: WWF, 2005, <http://ec.europa.eu/environment/nature/natura2000/>.
- [5] *Polityka Ekologiczna Państwa w latach 2009–2012 z perspektywą do roku 2016*, Warszawa 2008.
- [6] Ustawa z 3 października 2008 r. o udostępnianiu informacji o środowisku i jego ochronie, udziale społeczeństwa w ochronie środowiska oraz o ocenach oddziaływania na środowisko (Dz. U. Nr 199, poz. 1227 z póź. zm.).
- [7] Ustawa z dnia 16 kwietnia 2004 r. o ochronie przyrody (Dz.U. z 2004 Nr 92, poz. 880 z póź. zm.).

- [8] Wytyczne Ministra Rozwoju Regionalnego z 5 maja 2009 r. w zakresie postępowania w sprawie oceny oddziaływania na środowisko dla przedsięwzięć współfinansowanych z krajowych lub regionalnych programów operacyjnych (M.P. Nr 32, poz. 476).
- [9] Zarządzanie Obszarami NATURA 2000. Postanowienia artykułu 6 Dyrektywy Siedliskowej 92/43/EWG. Polski przekład: WWF Polska, 2007, <http://ec.europa.eu/environment/nature/natura2000/management/>.