

ARCHITEKTURA

CZASOPISMO TECHNICZNE  
TECHNICAL TRANSACTIONS

ARCHITECTURE

WYDAWNICTWO

POLITECHNIKI KRAKOWSKIEJ

3-A/2010

ZESZYT 6

ROK 107

ISSUE 6

YEAR 107

KATARZYNA PLUTA\*

## ZIELONE PRZESTRZENIE PUBLICZNE W EUROPEJSKIM MIEJSKIM ŚRODOWISKU ZAMIESZKANIA

### GREEN PUBLIC SPACES IN EUROPEAN LIVING ENVIRONMENT

#### Streszczenie

Niezmiernie silnie odczuwana potrzeba rekreacji wiąże się ze zmianami stylu życia oraz sposobów spędzania czasu wolnego. W obliczu postępującego procesu rozpraszania się zabudowy, widocznego zwłaszcza w wielkich aglomeracjach europejskich, dużego znaczenia nabiera możliwość odpoczynku na obszarach zurbanizowanych. Często z powodu zbyt długiego czasu niezbędnego do wyjazdu poza tereny zurbanizowane mieszkańcy miast poszukują miejsc rekreacji w najbliższym środowisku zamieszkania. W zapewnieniu wypoczynku ogromną rolę odgrywają różnego typu przestrzenie publiczne: parki miejskie i krajobrazowe, place o funkcji rekreacyjno-wypoczynkowej, skwery, ogrody publiczne, zielone dziedzińce, zielone przestrzenie nadwodne i obszary skarp, aleje, promenady i ciągi piesze, a nawet lokalne ulice z dużą ilością zieleni. W niniejszym artykule przedstawiono rozwiązania europejskie przestrzeni publicznych służących rekreacji, położonych głównie w strefie peryferii.

*Słowa kluczowe: przestrzeń publiczna, zieleń, kompozycja urbanistyczna, miasto europejskie, rekreacja*

#### Abstract

At present in the face of many changes in ways of life and in managing of free time, needs of recreation have been continually increasing. The possibility of recreation in built-up areas is very important now, because we can still observe urban sprawl of big European agglomerations. The result of this common process is increase of time of reaching open areas and searching places for recreation in the nearest living environment. There are many public spaces, which serve inhabitants in satisfying the needs of recreation: city and landscape parks, recreational squares and streets, public gardens, green courtyards, river banks, escarpments, alleys, footpaths and promenades. The paper presents examples of European green public spaces, which are located mostly on the outskirts.

*Keywords: public space, green, urban composition, European city, recreation*

\* Dr inż. arch. Katarzyna Pluta, Zakład Projektowania Urbanistycznego i Krajobrazu Wiejskiego, Wydział Architektury, Politechnika Warszawska.

## 1. Wstęp

Obecnie w większości dużych miast europejskich ilość terenów zielonych w stosunku do obszarów zainwestowanych nieustannie się zmniejsza. Stąd podejmowanych jest wiele działań przeciwstawiających się tej negatywnej tendencji – wiele historycznych przestrzeni publicznych poddawanych jest rewitalizacji. Powstają także nowe realizacje na terenach zaniedbanych, opuszczonych bądź przekształcane są obszary peryferii w celu zapobieżenia dalszemu rozpraszaniu się zabudowy.

## 2. Zielone przestrzenie publiczne – założenia w dużej skali

Interesujący przykład wyodrębniania w przestrzeni parku stref dla różnych funkcji (terenów sportowych, miejsc zabaw dla dzieci, centrum konferencyjnego) za pomocą różnych materiałów budowlanych stanowi **Parque Linear de Ourém** w Ourém w Portugalii [5]. Widoczne jest to zwłaszcza w strefie centralnej parku, w której tafla wodna połączona kanałami z rzeką jest jej głównym elementem kompozycyjnym. Celem projektu jest połączenie nowego linearnego parku z naturalną doliną rzeki. Powierzchnie do rekreacji biernej to rozmaite prostokątne płaszczyzny: drewniane nad taflą wodną oraz powierzchnie trawiaste.

W przestrzeni parku wyraźnie wyróżnia się ścieżka rowerowa zrobiona z czerwonej cegły, utwardzonej porowatym betonem. Natomiast ścieżki piesze i miejsca do parkowania wysypane są jasnożółtym żwirem.

W Lyonie na nieużytkowanym terenie przemysłowym, położonym na brzegu Renu, powstał **Gerland Park**. Wzdłuż brzegu rzeki zaproponowano ścieżkę pieszą oraz linearny ogród utworzony przez 300 różnych gatunków roślin, co przywróciło dostępność do rzeki. Większość parku to duży obszar trawiasty, który może być wykorzystywany do uprawiania różnych sportów. Dodatkowymi elementami uzupełniającymi są: nowe oświetlenie, ławki oraz fontanna [3].

Jedną z zielonych osi łączących dzielnice mieszkaniowe z parkiem krajobrazowym jest **Green Axis 13**, położona w dużym wielofunkcyjnym zespole **Messestadt Riem** w Monachium. Oś o przebiegu północ–południe to wydłużony pas terenu rozszerzający się w części południowej w kierunku terenów otwartych i podzielony na zbliżone do prostokątów pola o nawierzchniach trawiastych za pomocą sieci żwirowych alejek. Zielony pas o funkcji rekreacyjnej posiada wyraźne granice, którymi są: od północy kwadratowy plac obsadzony drzewami, od południa prostopadła do osi promenada z trzema rzędami drzew, od zachodu żwirowa aleja wraz ze szpalerem zieleni wysokiej, od wschodu zielona ściana żywopłotu o wysokości ok. 2 m. Cechą charakterystyczną kształtującą tożsamość zielonego pasa jest znajdujący się w środku plac zabaw dla dzieci. Na powierzchni trawiastej usytuowano koliste betonowe miejsca zabaw, pokryte miękkim tworzywem w kolorze pomarańczowym i czerwonym z różnymi wypełnieniami w środku. Betonowe koła podobne są do fali utworzonej przez spadającą kroplę wody [2, 7, 10]. Koła te tworzą nieregularną kompozycję. Kontrasty kolorystyczne, duża skala oraz dodatkowe elementy przestrzenne tworzą miejsce, które wyróżnia się z otoczenia nawet z dalszej odległości.

Jedną z głównych osi zielonych w dzielnicy Messestadt Riem, jest oś łącząca plac znajdujący się przed wejściem do targów (Willy-Brandt Platz) z parkiem krajobrazowym. Ten szeroki zielony pas rozpoczyna wielofunkcyjny plac miejski **Platz der Menschen-Rechte**. Kompozycja placu to rzędy drzew sosnowych tworzących regularny układ. Powierzchnię, na której rosną drzewa, tworzą żwirowe pola przedzielone wąskimi paskami szarych betonowych płyt. Dominantą przestrzenną placu i zielonej osi jest wysoka, biała, wolno stojąca wieża kościelna we wschodniej części placu. W najbliższym otoczeniu wieży, oprócz rzadziej zasadzonych drzew, znajdują się słupy oświetleniowe oraz rzędy ławek [2, 7]. Zastosowane tutaj naturalne materiały: żwir, piasek, drewno, woda, sosnowe drzewa, tworzą niepowtarzalną atmosferę. Dalsza część osi to zielona przestrzeń trawiasta, otoczona z obu stron przez szpalery drzew i otwarta na park i zarys Alp. Przestrzeń ta podzielona jest na trzy podobne prostokątne płaszczyzny za pomocą poprzecznych ścieżek łączących tereny mieszkaniowe. Różnorodność zielonej osi osiągnięto dzięki zastosowaniu różnych gatunków roślin i rodzajów nawierzchni oraz różnorodnych ścian zielonego wnętrza łąkowego.

Kolejnym zielonym założeniem w dzielnicy jest park krajobrazowy **Riemer Park** o pow. 200 ha, znajdujący się w części południowej. Elementami, które tworzą ten park, są lasy dębowo-sosnowe oraz obszerne trawiaste łąki, a także jezioro. Struktura parku oparta jest na historycznych podziałach terenu, charakterystycznych cechach lokalnego krajobrazu oraz głównych kierunkach przepływu powietrza. Duże zgrupowania leśne w postaci klinów zielonych usytuowane są przekątniowo. Uzupełniają je układy mniejszych grup zieleni wysokiej. W parku znajdują się liczne usługi rekreacji dla mieszkańców sąsiednich osiedli [7, 11]. Pas aktywności rekreacyjnych o układzie zachód-wschód zlokalizowany jest w północnej części parku. Natomiast część południowa ma bardziej naturalny charakter. Wszystkie elementy łączy system ścieżek. Park nie ma wyznaczonych granic – jest otwarty na otoczenie, a także ma z nim liczne powiązania.

Następnym zielonym założeniem w dzielnicy Messestadt Riem jest obszar nazwany **Buga 2005**, będący terenem Niemieckiej Narodowej Wystawy Ogrodniczej. Obszar położony jest na zachód od zespołów mieszkaniowych. Znajdują się na nim tematyczne ogrody w specjalnie zaprojektowanych polach o różnych kształtach, usytuowane nieregularnie i połączone systemem ścieżek pieszych. W części obszaru zwanej „Garden of Power” użyto jako motywu wiodącego jasnoczerwonych elementów z tworzywa [7]. Elementy o organicznych kształtach wplecione są we wznoszące się i opadające powierzchnie trawiaste.

Celem utworzenia parku **Wuhle Landsberger Tor** w północno-wschodniej części Berlina było ukształtowanie peryferii miasta poprzez rozwój interesujących struktur krajobrazowych, które podkreślałyby przejściowy charakter obszaru. Park to łagodne przejście od zwartych bloków zespołu mieszkaniowego Stadtgarten poprzez prostokątny park miejski, do parku łąkowego, łączącego się z otwartą przestrzenią doliny rzeki Wuhle. Krajobraz prostokątnego parku to pofalowany teren trawiasty, uzupełniony przecinającymi się z nim niewielkimi placami. Wcięte w falisty trawnik płaszczyzny mają nieregularne trapezowe kształty i łączone są w grupy. Granicą trawnika jest biały, falisty, betonowy murek, będący jednocześnie elementem rzeźbiarskim. Główne przejście piesze pomiędzy zespołami mieszkaniowymi, dzielące obszar parku na dwie części, utworzone jest z dwóch placów: prostokątnego i przenikającego się z nim placu kwadratowego z regularnymi rzędami drzew. Park połączony jest z zielonym pasem – parkiem łąkowym o nieregularnej kompozycji i kształcie, który integruje dzielnicę z otaczającym ją krajobrazem. Tworzą go: grupy drzew, ścieżki, szeroka łąka oraz specjalne miejsca do rekreacji [6, 7].

Niezwykle interesująco zaprojektowanym zielonym wielofunkcyjnym dziedzińcem w zespole mieszkaniowym jest **Charlottenhaven w Kopenhadze** w dzielnicy Oesterbo. Kompozycja dziedzińca to w planie organiczne kształty ścieżek przemieszanych z obszarami różnorodnej roślinności. Główną cechą tej kompozycji jest zmienność, która przejawia się w:

- 1) możliwości obserwacji założenia z różnych wysokości (z mieszkań oraz z poziomu terenu),
- 2) możliwości obserwacji zmieniających barwę roślin.

Jest to kompozycja dynamiczna, w której wykorzystano zarówno cechy krajobrazu rolniczego, jak i naturalnej roślinności wydymowej [9, 10]. Zieleń wysoka kształtuje dodatkowe „zielone wnętrza”, dzieląc przestrzeń dziedzińca na mniejsze fragmenty. Zastosowano tutaj rozmaite tworzywo roślinne: roślinność wydymowa (byliny), krzewy, drzewa, powierzchnie trawiaste. Powierzchnie utwardzone to ścieżki z tartanu o ciemnej barwie oraz zewnętrzne chodniki z jasnych kamiennych płyt. Detale uzupełniające znajdujące się na dziedzińcu to: drewniane ławki i stoliki, urządzenia zabaw dla dzieci, otwarte drewniane wiaty na rowery, stoliki kawiarniane, oświetlenie. Podsumowując, założenie cechuje zmienność tworzywa, prostota i naturalność przestrzeni, gra form i kolorów oraz niewielkie środki potrzebne na utrzymanie (il. 2a, b).

W Malmö, na dawnym terenie portowym, zaprojektowano nową dzielnicę mieszkaniową **Västra Hamnen**, której częścią jest **Anchor Park** – podłużny, zielony park połączony z kanałem wodnym. Dzielnica ta powstała z okazji Międzynarodowej Wystawy Architektonicznej Bo01. Kompozycja parku jest nieregularna i oparta na kontraście ciągłej linii zabudowy mieszkaniowej z malowniczym parkiem wraz z rozczłonkowaną linią brzegową. Park podzielony jest na dwie części za pomocą osi głównej ulicy dzielnicy przecinającej kanał. Najbardziej charakterystycznym elementem parku jest nabrzeżna ścieżka spacerowa o organicznym kształcie, łącząca wszystkie fragmenty parku. Jasna, wijąca się ścieżka wykonana z wysokiej jakości betonu kontrastuje z ciemnymi trawiastymi płaszczyznami parku, wśród których wyodrębnić można obszary o różnych odcieniach i strukturze (w projekcie zastosowano siedem różnych

gatunków traw). W przestrzeni parku wyodrębniają się także trzy (eliptyczne w planie) miejsca zgrupowania zieleni wysokiej, połączone ścieżkami z promenadą nabrzeżną [4, 6, 11]. Park współtworzą liczne elementy przestrzenne o organicznych kształtach: mostki piesze, drewniane platformy, rozproszone betonowe siedzenia, stalowe krawężniki, kamienne głązy. Celem projektu jest podkreślenie zmienności przestrzeni parku dzięki zmienności roślinności i możliwości różnej jej percepcji (il. 1a,b).

Interesującym rozwiązaniem jest zielony pierścień **Green Arch Paunsdorf** wokół Lipska, otaczający tereny przekształcane (powojkowe) oraz dzielnice mieszkaniowe. Pierścień ukształtowany jest częściowo w formie tarasów rekreacyjno-widokowych, z których mieszkańcy mogą obserwować zarówno parki krajobrazowe, jak i naturalne, rozległe pastwiska [2]. Platformy widokowe to strefy przejściowe pomiędzy zwartym miastem a przestrzenią otwartą. Tarasy ukształtowane są jako regularne geometryczne pola z ażurowymi rzędami drzew, tworzącymi ich wyraźne granice. Wzdłuż pierścienia przebiega ścieżka pieszka, która łączy wszystkie tarasy.

### 3. Zielone przestrzenie publiczne – założenia w małej skali

Ciekawym rozwiązaniem zielonego dziedzińca w zabudowie mieszkaniowej jest projekt **Vienna Woods Islands**, położony przy Alei Seitenberggasse w Wiedniu [2]. Jest to prostokątny, wielofunkcyjny dziedziniec, składający się z wielu elementów przestrzennych. W regularnej strukturze alejek i płaszczyzn trawiastych umieszczone są swobodnie zielone wyspy w kształcie elips o różnej wielkości wypełnione gazonami kwiatowymi, krzewami oraz drzewami bukowymi i sosnowymi. Indywidualnie ukształtowane wyspy tworzą tożsamość całego założenia.

W Szwecji w West Port w Malmö powstał w 2001 r. **Garden of Knowledge**. Tematyka Ogrodu Wiedzy koncentruje się na ukazaniu związków pomiędzy naturą i ludzką działalnością, która ją przekształca. Założenie ukształtowane jest podstawie pięciu nieregularnych obszarów otoczonych ogrodzeniem i zgrupowanych razem. Każda z tych przestrzeni jest odmiennie skomponowana za pomocą takich elementów, jak: kamienie naturalne, rzeźby, zieleń niska, różne typy nawierzchni. Ogrodzenia wykonane są z drewna pomalowanego na kolor bordowy. Ogród otacza las wierzbowy, w którym znajdują się kolejne elementy przestrzenne – wieże o różnej wysokości wykonane ze stali oraz strzechy [1]. Głównym celem utworzenia ogrodu jest szeroko rozumiana edukacja poprzez rozmaite doświadczenia.

### 4. Podsumowanie

Dzięki oryginalnym założeniom przestrzennym, w których nawiązywanie do historii danego miejsca połączone jest z twórczym wprowadzaniem nowych zasad, elementów i materiałów, zielone przestrzenie publiczne pozwalają na zaspokajanie różnorodnych potrzeb rekreacyjnych mieszkańców, a także stają się miejscami identyfikacji mieszkańców z lokalnym środowiskiem zamieszkania. We współczesnych europejskich metropoliach szczególna uwaga poświęcona jest obszarom peryferyjnym, które są strefami przejściowymi pomiędzy obszarami zurbanizowanymi a terenami otwartymi.

---

## 1. Introduction

At present in big European cities the amount of green areas has been still decreasing. So we can observe many activities counteracting this negative trend: there have been many historical public spaces revitalized as well as there have been created many new public spaces (mostly in abandoned and transformed areas, but also at peripheries).

## 2. Green public spaces- examples in big scale

Interesting example of creation of special zones of different functions by various building materials is **Parque Linear de Ourém** in Portugal [5]. It is visible mostly in the central area of the park, where water plate is linked with river by canals. The aim of this project is connection of linear park with natural river valley. There are many different planes in the park: wooden platforms, grass and water planes, bicycle paths (red brick), footpaths (yellow gravel).

In Lyon there was created **Gerland Park** on abandoned industrial area near Rhine bank. It consists of linear garden composed of 300 species, footpath near river bank and large grass area for recreation and sport [3].

There are many green public axes, which link different parts of housing complexes with a landscape park in the **Messestadt Riem** urban complex in Munich. One of them is **Green Axis 13** – green open area with the structure of rectangle fields created by grass areas and gravel footpaths. This green belt has strong borders: square with trees in the north, a promenade with threefold-rows of trees in the south, green western alley and eastern hedge. The most characteristic spatial element of the park is play area for children composed of grass and circular concrete places covered by orange and red soft plastic with different filling spatial elements [2, 7, 10]. This irregular composition with a lot of colour contrasts creates new identity of this green area.

Next similar green axis links Willy- Brandt Platz with a landscape park and consists of different public spaces. It starts at **Platz der Menschen-Rechte** created by: regular rows of pine trees, gravel floor, high white freestanding church-tower in the eastern side (spatial landmark), benches, lightning. Next part of this axis is open grass space, surrounded on both sides by rows of trees and open to the south and Alps. It is divided into three similar rectangular grass planes by paths linked housing areas [2, 7].

Next interesting green area in the Messestadt Riem district is the landscape **Riemer Park**, located in the south and created by: oak-pine forests, large spacious grass meadows and lake. Structure of this park is based on historical land divisions, features of local landscape and main air corridors. Green forest wedges have diagonal structure and are supplemented by smaller groups of trees [7, 11]. There are many recreational facilities situated in the park in the northern part. This park has no physical borders- it is linked with surrounding areas.

The last important green area in the Messestadt Riem district is area called **Buga 2005** – a place of German National Garden Exhibition, located in the western part of the district [7]. It consists of thematic gardens situated irregularly in special fields of different shapes and linked by the system of footpaths. In the part “Garden of Power” – red organic plastic spatial elements are integrated with raising and falling grass planes.

The aim of creation of the park **Wuhle Landsberger Tor** in the north-eastern part of Berlin was shaping peripheries by development of innovative landscape structures, which emphasize the transition character of this area. The park consists of two parts: rectangular city park linked with meadow landscape park and Wuhle river valley. The main feature of city park is waved lawn intersected with small irregular squares with a white low concrete waved wall as bordered sculpture element [6, 7]. The landscape park consists of groups of trees, paths, spacious meadow and special places for recreation.

Next interesting example of multifunctional green courtyard in housing complex is **Charlottenhaven in Copenhagen** in the district Oesterbo. This dynamic composition is characterized by organic shapes of paths mixed with areas filled up with different flora. The main feature of this design is changeability, which is visible in different possibilities of observation of the courtyard as well as of changing colours of plants. [9,10] There are many flora used here: dune flora, shrubs, trees, grass planes. There are also many urban details supplemented the conception: wooden benches and tables, installations for children, wooden places for bicycles, coffee tables, lightning (ill. 2a, b).

In Malmö there was designed Västra Hamnen housing district on former harbor area, which include **Anchor Park** – oblong park connected with water canal. Irregular composition of the park is based on contrast of continual building line with picturesque park with carved shore line. The most characteristic element in the park is organic footpath near bank, which connects all parts of the park. Bright writhing path is made of concrete of high quality, which contrasts with dark grass planes. The planes are very diverse and have many shades and structures (seven different species of grass were planted here). There are three special places in the park for groups of trees (in the form of ellipses), which are linked by paths

with bank promenade. There are many additional spatial elements in the park: footbridges, wooden platforms, concrete benches, steel kerbs, big rocks [4, 6, 11]. The aim of this design is changeability of space by variability of flora and possibilities of different perception (ill. 1a, b).

Interesting solution is **Green Arch Paunsdorf** around Leipzig, which surrounds transformed areas and housing districts. This green ring consists of many types of green public spaces. The most characteristic spaces are view-recreational terraces, which enable observation both landscape parks and natural spacious pastures [2]. View platforms are transitional zones between compact city and open space. They are shaped as regular geometrical fields with rows of trees as spatial borders. There is a footpath along the ring, which links all terraces.

### 3. Green public spaces- solutions in small scale

Interesting example of green courtyard in housing complex called **Vienna Woods Islands** located near Seitenberggasse in Vienna [2]. This is rectangular multifunctional area, which consists of many spatial elements. In regular structure of alleys and grass planes there are located "green islands" in ellipses of different largeness filled up with flowers, shrubs, beech and pine trees. Individually shaped islands determine the identity of this complex.

In Malmö in West Port there was created **Garden of Knowledge**, which shows connections between nature and human activities. This green complex is based upon five irregular areas with their own wooden borders. Each area is individually composed by: natural stones, sculptures, low green, different types of surfaces. Garden is surrounded by willow forest, where steel towers are located [1]. Main aim of the garden is education by sensual experiments.

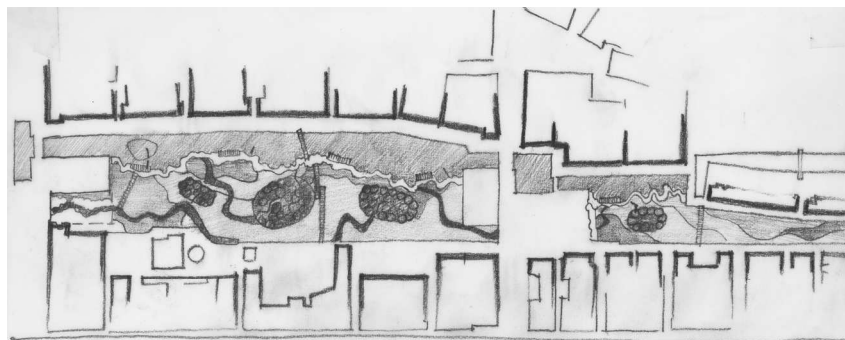
### 4. Conclusions

Thanks to original spatial solutions, in which historical features of each place are linked with creative new principles, elements and materials, green public spaces could satisfy different recreational needs. They are also becoming places of identifying with local housing environment. In contemporary European metropolises, peripheral areas are especially studied and elaborated, because they are transitional zones between built-up areas and open areas.

### Literatura/References

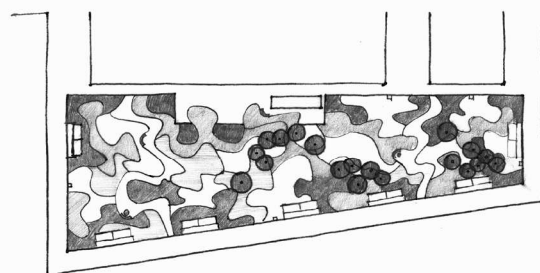
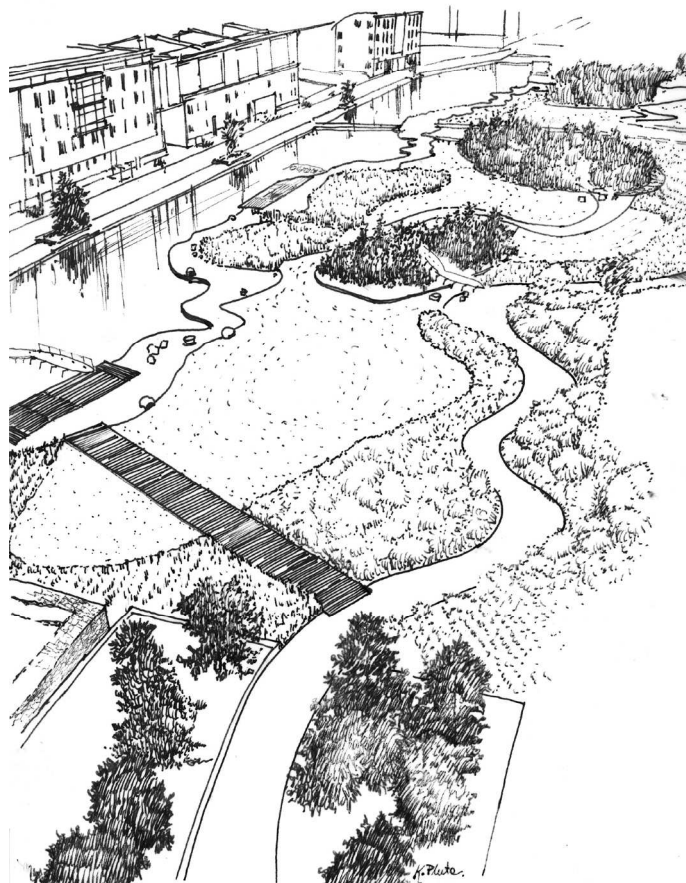
- [1] Aymonino A., Mosco V.P., *Cotemporary Public Space. Un-volumetric Architecture*, Skira Editore, Milano 2006.
- [2] Baumeister N., *New Landscape Architecture*, Verlagshaus Braun, Berlin 2007.
- [3] *French Urban Strategies*, Éditions du Moniteur, Paris 2002.
- [4] Gavena S., *New Public Spaces*, Mitchell Beazley, Octopus Publishing Group, London 2006.
- [5] *Krajobraz miejski, Nowe trendy, Nowe inspiracje, Nowe rozwiązania*, TMC, Warszawa 2008.
- [6] Krauel J., *Urban Spaces: New City Parks*, LINKS, Barcelona 2008.
- [7] *1000 x Landscape Architecture*, Verlagshaus Braun, 2009.
- [8] Pluta K., *Free Reflections on the Theme of Urban Space*, Summary Report (invited speaker, plenary session) 47th International Federation for Housing and Planning World Congress "Cities & Markets, shifts in urban development", IFHP 2003.
- [9] Richardson T., *Avant Gardeners* (foreword by M.Schwartz), Thames &Hudson, London 2008.
- [10] Vidiella A.S., *Atlas współczesnej architektury krajobrazu*, TMC, Warszawa 2009.
- [11] Zöch P., Loschwitz R., *European Landscape Architecture*, Edition Topos, Callwey Verlag, München 2007.





II. 1a, b. Anchor Park, Malmö, Szwecja (proj. Stig L. Andersson): plan i widok zespołu, rys. Katarzyna Pluta

III. 1a, b. Anchor Park, Malmö, Sweden (design: Stig L. Andersson): plan and view of the urban complex, by Katarzyna Pluta



II. 2a, b. Charlottenhaven, Kopenhaga, Dania (proj. Stig L. Andersson 2004): plan i widok zespołu, rys. Katarzyna Pluta

III. 2a, b. Charlottenhaven, Copenhagen, Denmark (design: Stig L. Andersson 2004): plan and view of the urban complex, by Katarzyna Pluta