

Aleksandra Burdzanowska*

SABAUDIA – TEORIA WITRUWIUSZA W KONTEKŚCIE MIASTA FASZYSTOWSKIEGO

SABAUDIA – VITRUVIUS' THEORY IN THE CONTEXT OF FASCIST CITY

W architekturze włoskiego modernizmu jedną z głównych ról odegrała sytuacja polityczna lat 30. XX wieku. Rozwijający się faszyzm tworzył racjonalny wymiar cywilizacji, społecznych zachowań i trybu życia wzorujący się na Imperium Rzymskim. Efekt ordinatio spełniał dużą rolę w wyglądzie nowych założeń. Symetryczny układ nowych miast upodabniał się do planu obozu rzymskiego a budynki w swoich detalach balkonów, wież, portyków i arkad czerpały z architektury cesarstwa.

Słowa kluczowe: modernizm włoski, racjonalizm, Sabaudia

One of the main role in Italian modern architecture had political situation in '30 of XX century. Developing fascism created rational dimension of civilization, social behavior and way of life inspired by a Roman Empire. Ordinatio effect fulfilled role of new guidelines appearance. Symmetrical arrangement of the new cities became similar to the plan of roman camp and buildings in its details of balconies, towers, porticos and arcades extracted from Roman Empire.

Keywords: Italian modernism, rationalism, Sabaudia

Wstęp

Duże znaczenie w rozwoju sztuki i architektury Włoch początku XX wieku miała fascynacja ruchem futurystycznym. Elementy nowoczesności i futuryzmu dodawały świeżości myśli nacjonalistycznej i rozwojowi idei faszystowskiej. Polityce włoskiego faszyzmu odpowiadały nowoczesne formy budynków, układy urbanistyczne i sztuka, które tworzyły stabilne i symetryczne założenia idealnie spełniające funkcję tła dla przemówień Mussoliniego a także wieców na jego cześć. Odwołując się do upodobań porządku

i struktury Cesarstwa Rzymskiego Duce postanowił pokazać swoją siłę i założyć szereg miast w niezaludnionych miejscach. Sabaudia to nazwa miasta pochodząca od wyrazu „sabaudo”, w tłumaczeniu „Savoyan” lub „Dom Savoy”, powstała w miejscu, które na pewno nie umknęłoby komentarzowi Witruwiusza. Zostało ono zaprojektowane na planie obozu rzymskiego, zwrócone na północ, powyżej poziomu morza z pięknem otaczającej go natury, otwartymi miejscami publicznymi, placami i chwałą myśli politycznej – faszyzmu ujętego w fasadach budynków,

* Burdzanowska Aleksandra, mgr inż. arch., Politechnika Lubelska.

rycinach elewacji, detalach architektonicznych, elementach militarnych ustawionych jako rzeźby na placach miejskich, a także wieżach wskazujących na potęgę władcy (ryc. 1).

Miejsce

Przy zakładaniu murów miejskich obowiązują następujące zasady: przede wszystkim należy dokonać wyboru jak najzdrowszego miejsca. W czasach cesarstwa teren, na którym obecnie zlokalizowana jest Sabaudia zalany był jeziorami i otoczony dookoła lasem. Jeziora połączone ze sobą kanałami zasilaty Rzymian w ryby słodkowodne i służyły do transportu tych, które złowione były w morzu. Aż do XX wieku był to teren niezaludniony i bagieny. W ciągu ostatnich 70 lat jego znaczenie zmieniło się diametralnie. Pełni funkcję miejscowości wypoczynkowej z 20 kilometrami piaszczystych plaż, błękitnym morzem, górą Monte Circeo, u podnóży której Odyseusz spotkał czarodziejkę Kirke oraz mnóstwem zieleni otaczającego ją Parku Narodowego. Zanim jednak doszło do tego, że mieszkańcy regionu i turyści mogą korzystać z tych bajkowych krajobrazów, musiało powstać miasto. Na początku lat 30. XX wieku, w trakcie wcielania w życie planu odbudowy Imperium Rzymskiego Benito Mussolini postanowił utworzyć we Włoszech szereg miast na miejscach tzw. Agro Pontino. Kierowała nim pewność, że będzie miał większą kontrolę nad państwem. Osoby sprzeciwiające się poglądom Duce były wysyłane na przymusowe roboty przy ich budowie i dzięki temu duże metropolie pozbywały się ludzi mogących w najmniejszym stopniu zaszkodzić Mussoliniemu. Ciężkie roboty, specyfika terenu oraz liczne kontrole odcinały pracującym drogę ucieczki. Bagna, duże zadrzewienie, bliskość morza, jeziora i lasów sprawiły, że idealnym miejscem, na taką inwestycję okazał się teren, na którym aktualnie leży Sabaudia. W ramach ogólnokrajowego konkursu rozpisanego w kwietniu 1933 roku określono warunki, które powinny być spełnione w projekcie nowego

*miasta, tj.: racjonalność, bezpieczeństwo i współpraca z reżimem. W założeniach nie padło słowo „miasto” – jako teren poddany opracowaniu, a *centro comunale*, co oznacza „wspólny teren – centrum”. Pierwsze miejsce otrzymał projekt zespołu architektów: Cancellotti, Montuori, Piccinato i Scalpelli dalej działających pod nazwą Gruppo del Quattro. Po 360 dniach, w których tylko 33 przeznaczone były na pracę projektową, powstało miasto – *centro comunale*. Inauguracja odbyła się 15 kwietnia 1934 roku, tydzień przed „urodzinami” miasta Rzym. *Gdy w ten sposób ustali się zdrowe warunki przy zakładaniu miasta i wybierze okolice obfitujące w żywność dla ludzi i gdy dobre drogi lądowe lub dogodna komunikacja rzeczna albo porty zapewnią łatwy transport do miasta, należy przystąpić do zakładania fundamentów, wież i murów (...)*. Podczas prac przygotowujących otwarcie miasta pracowały trzy zmiany robotników po 8 godzin dziennie, razem około 14500 osób. Nie udało się ukończyć wszystkich budynków w ustalonym czasie. Kościoł i szkoła nie zostały oddane do użytku w dniu inauguracji, a kamienice otaczające centrum miały wykończone tylko przednie fasady, zwrócone w stronę wnętrza placu ceremonii (ryc. 2, ryc. 3).*

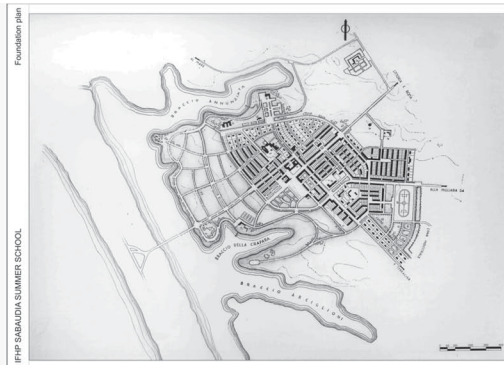
Mury

Również jeżeli będzie się zakładać mury na bagnach ciągnących się nad morzem i jeśli zwrócone one będą na północ lub na północny wschód, a bagna będą położone powyżej poziomu wybrzeża, to taka budowa będzie racjonalna. Do Sabaudii prowadzą dwie główne drogi na planie zbliżonym do rzymskiego obozu: jedna z Rzymu przez Latinę (Via Principe Biancamano), druga z Terraciny (Corso Vittorio Emanuele III) pełniąca rolę cardo. Jest ona ułożona równolegle do najważniejszej ulicy Włoch – Via Appia i prowadzi do głównego placu Sabaudii – Piazza Della Rivoluzione. Miasto dookoła zamknięte jest pierścieniem ulic Viale Principe Eugenio, Viale Conte Rosso, Viale Conte Verde oraz Viale Principe Amadeo, które

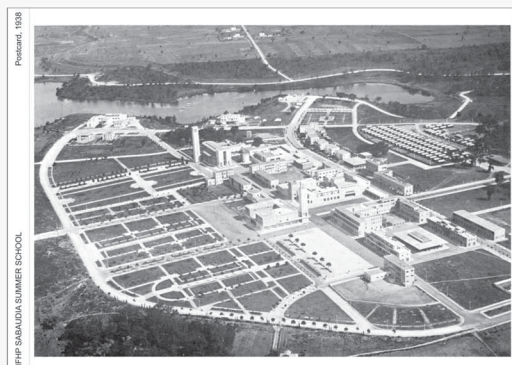
1 Sabaudia, widok na miasto i otoczenie, 1990 (źródło: IFHP Sabaudia Summer School) / Sabaudia, view on the city and environment, 1990 (source: IFHP Sabaudia Summer School) 2, 3 Sabaudia – plan założenia i widok miasta, 1934 (źródło: IFHP Sabaudia Summer School) / Sabaudia – foundation plan and city view, 1934 (source: IFHP Sabaudia Summer School) 4 Sabaudia – plan Piazza Della Rivoluzione (źródło: IFHP Sabaudia Summer School) / Sabaudia – Piazza Della Rivoluzione plan (source: IFHP Sabaudia Summer School) 5,6 Sabaudia – wieża przy Ratuszu (źródło: IFHP Sabaudia Summer School, fot. autora) / Sabaudia – City Hall Tower (source: IFHP Sabaudia Summer School, phot. author)



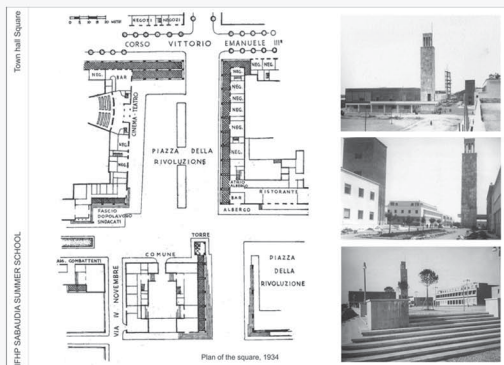
Ryc.1 Fig.1



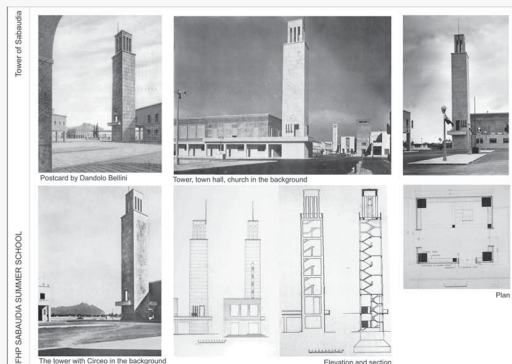
Ryc.2 Fig.2



Ryc.3 Fig.3



Ryc.4 Fig.4



Ryc.5 Fig.5



Ryc.6 Fig.6

początkowo stanowiły granicę – mur. U Witruwiusza taki model układu miasta został pochwalony – *Miasta nie powinno się zakładać na planie kwadratowym ani z wysuniętymi narożnikami, lecz w kształcie kolistym, aby z wielu miejsc można było dostrzec nieprzyjaciela*. Plan Sabaudii naturalnie eliminuje tłok w ruchu kołowym, obwodnica miasta rozdziela kierunki jazdy do centrum i na zewnątrz miasta. Obecnie poprzez rozwój i rozbudowę pominięto tę zasadę i naturalną granicą jest ściana lasu Parku Narodowego. Krzyżujące się ze sobą dwie główne ulice – *cardo* i *decumono* – dzielą Sabaudię na cztery kwartały. Cały system polega na doprowadzeniu komunikacji pieszej i kołowej do placów miejskich, a każdy z nich jest przydzielony odpowiedniej instytucji lub funkcji. *Po otoczeniu miasta murami przystępuje się do wytyczania wewnątrz miasta placów, ulic głównych i uliczek, zależnie od stron świata*. Spacerując po Sabaudii szybko nasuwa się w myśli rozważanie nad miejscami publicznymi otaczającym ulice. Uwagę przykuwają narożniki i otwarte przestrzenie placów. Oglądanie rozświetlonych budynków i ich cieni, załamań światła na tle regularnej siatki ulic z liniami drzew sosnowych czyni czas spędzony w tym nadmorskim mieście zróżnicowanym wizualnie doświadczeniem.

Place

Po wytyczeniu głównych i bocznych ulic należy przystąpić do wyboru placów budowlanych pod świątynie, forum i inne miejsca użyteczności publicznej, licząc się z wygodą i pożytkiem powszechnym. Jeśli miasto położone jest nad morzem, należy plac pod budowę forum wybrać jak najbliżej portu (...) natomiast pod świątynie tych bogów, pod których szczególną pieczę, jak się zdaje, jest miasto (...) trzeba wyznaczyć place w punktach najwyższej położonych, z widokiem na znaczną część miasta. Na placach *piazza – centro comunale*, mieli gromadzić się ludzie, tworzyć punkt socjalnego zespolenia. Trzy najważniejsze instytucje miejskie: Ratusz, Dom Partii

i Kościół, ulokowane w swoim pobliżu, też posiadają własne *piazza* lecz każdy z nich pełni inną funkcję. Plac przy Ratuszu (*Piazza della Rivoluzione*) jest miejscem reprezentacyjnym w kształcie litery L. Na jego ścianie kończy swój bieg droga prowadząca z Rzymu do Sabaudii. Jest on otwarty widokowo na jezioro i wydmy, za którymi znajdują się piaszczyste nadmorskie plaże. Wychodzą z niego dwie promenady: pierwsza – aleja sosnowa (*Giardino Comunale*) prowadząca nad molo jeziora, druga – (*Piazza Roma*) z mostem nad taflą jeziora kierująca prosto nad morze. To właśnie na asfaltowej części placu *Piazza della Rivoluzione* w 1934 roku uroczystie zaingurowano otwarcie miasta. *Ustawienie placu w literę L daje bardzo dobre pole widokowe dla obserwatora znajdującego się na balkonie powyżej. Widok otwarty jest na dwie esplanady – jedną, na której gromadzą się ludzie, drugą, otwartą na morze* tak komentuje ten układ Pierre Uago w swoim artykule. Obecnie plac przy Ratuszu pełni taką samą funkcję jak 70 lat temu. W lecie odbywają się tam koncerty, imprezy plenerowe, spotkania władz miasta z mieszkańcami. Miejsce nadal integruje mieszkańców z pięknem otaczającej natury. W budynku Ratusza mieści się sala konferencyjna i muzeum dostępne dla zwiedzających. Sąsiadujący z nim Dom Partii miał być ukazaniem siły i potęgi Mussoliniego oraz faszyzmu. Tylko jedna ściana placu otwarta jest na otoczenie. Dookoła *Piazza Della Rivoluzione* znajdują się kamienice z usługami w parterach. Charakterystyczną cechą jest układ chodników pod arkadami budynków. Plac Kościoła – *Piazza Regina Margherita* (mniejszy od *Piazza Della Rivoluzione*) służy głównie spotkaniom wiernych po mszy. Ma regularny kształt z ustawionym na środku okrągłym budynkiem chrzcielnicy. Otwarty na otoczenie i wraz z dwoma boiskami zlokalizowanymi za Kościołem, tworzy duży kompleks, najczęściej użytkowany w każdą niedzielę. Z obwodnicą łączy go *Via Principezza Clotilde*. Najmniejszym placem i centrum komunikacyjnym

doprowadzającym przyjezdnych jest Piazza Oberdan. Ma kwadratowy kształt, na którym ustawione są miejsca postojowe dla autobusów. W linii prostej łączy się z Piazza della Rivoluzione, a po przeciwnej stronie z zielonym skwerem. Budynki otaczające trzy najbardziej znaczące dla Sabaudii place nie tworzą kontrastu między wnętrzem miasta a jego otoczeniem. Na elewacjach znajduje się trawertyn i czerwona cegła naprzemiennie ze stiukiem, ale zawsze na tle zielonych parasoli koron sosem i błękitem nieba. Znakiem szczególnym tych miejsc jest styczność z naturą na każdym kroku. Chodząc ulicami nie czuje się granicy między miastem a Parkiem Narodowym, jeziorem, morzem czy Monte Circeo (ryc. 4)

Wieże

Również wieże powinny być wysunięte na zewnątrz (...) Jedną z trzech wież dominujących nad miastem jest wieża przy Ratuszu. Charakterystyczne w jej układzie jest to, że stoi na końcu osi widokowej Via Principe Biancamano i zamyka widok ulicy. Aby przejechać przez Piazza della Rivoluzione trzeba ominąć tę najwyższą w prowincji Latina budowlę, liczącą 42 metry wysokości, co sprawia, że jako jedyna jest widoczna z Via Appia. Każda wieża akcentowała przyporządkowany do niej budynek i odgrywała

rolę w życiu miast. Wieża Ratusza była widoczna z „drogi Rzymu”, Wieża Domu Partii służyła do kontrolowania i obserwowania z góry głównych placów miasta a Wieża Kościoła pełniła swoją tradycyjną rolę dzwonnicy. Dziś są one wizytówką Sabaudii z tym, że żadna z nich już nie służy celom politycznym (ryc. 5, ryc. 6).

Podsumowanie

Pod wpływem rozwijającego się we Włoszech modernizmu w latach 30. i 40. XX wieku powstało wiele godnych uwagi założeń urbanistycznych. Takim przykładem jest Sabaudia. Stosowane w nich rozwiązania wzorowane były na miastach Imperium Rzymskiego z przejrzystym podziałem funkcji. Charakteryzował je bardzo krótki proces inwestycyjny zakończony imponującym efektem finalnym. W związku z klimatem politycznym, w którym powstawały, w okresie powojennym przez długi czas były zaniedbane i posiadały złą sławę. Obecnie Sabaudia jest atrakcją turystyczną.

Informacje i materiały opisane przez mnie zostały zebrane w czasie warsztatów IFHP Sabaudia Summer School w 2008 roku organizowanych przez Università degli Studi di Roma la Sapienza.

BIBLIOGRAFIA

Witruwiusz, *O architekturze ksiąg dziesięć*, Prószyński i S-ka, 2004.
Cavallari P., Colarossi P., *Spazio Pubblico e Bellezza nella Città*, Aracne editrice S.r.l., 2008.

Ofteland H., *Sabaudia 1934 materializing the fascist, corporate town*, Institute for Art History, University of Oslo, 2002.
Kirk T., *The architecture of modern Italy, visions of utopia, volume 2, 1900-present*, Princeton Architectural Press New York, 2005.