

AGATA ZACHARIASZ\*

## 2.1. OJCOWSKI PARK NARODOWY\*\*

---

### 2.1. OJCOWSKI NATIONAL PARK

#### Streszczenie

W artykule zaprezentowano zagadnienia ochrony walorów krajobrazowych Ojcowskiego Parku Narodowego i jego otuliny od momentu jego utworzenia w 1956 r. Opierając się na kolejnych ustawach o ochronie przyrody omówiono prawne podstawy tworzenia, funkcjonowania oraz ochrony parku oraz jego otuliny, szczególnie w aspekcie planowania przestrzennego. Przedstawiono także zasady sporządzania planu ochrony dla parku narodowego – dokumentu planistycznego przygotowywanego obligatoryjnie zgodnie z ustawą o ochronie przyrody (2004). Omówiono niezatwierdzony plan ochrony dla Ojcowskiego Parku Narodowego oraz przykładowe miejscowe plany zagospodarowania przestrzennego sporządzone dla otuliny parku. Rozważano zagadnienia nasilającej się w ostatnim czasie presji urbanizacyjnej na tereny chronione o wysokich walorach krajobrazowych.

*Słowa kluczowe: krajobraz, ochrona krajobrazu, walory krajobrazowe, planowanie przestrzenne, plany ochrony*

#### Abstract

This paper presents the issues of landscape value protection of the Ojcowski National Park and its surroundings since the Park's establishment in 1956. Based on subsequent nature protection regulations, the author discusses legal grounds of the Park establishment, operation and protection, in particular in the context of spatial planning. The author also presents the principles governing the development of a National Park Protection Plan which is a mandatory planning document based on the Nature Protection Act of 2004. The Ojcowski National Park Protection Plan pending approval and selected local physical plans prepared for the National Park surroundings are also discussed. The issues of recent growing urban development pressure on the protected areas representing high landscape values are mentioned.

*Keywords: landscape, landscape protection, landscape values, spatial planning, plans of protection*

---

\* Dr hab. inż. arch. Agata Zachariasz, Instytut Architektury Krajobrazu, Wydział Architektury, Politechnika Krakowska.

\*\* Stan prawny – czerwiec 2008.

Utworzony w 1956 roku Ojcowski Park Narodowy obejmuje malownicze tereny dolin Prądnika i Sąspówki przecinające południową część Wyżyny Krakowsko-Częstochowskiej z przyległymi skrawkami wierzchowy jurańskiej. Na wyjątkowy krajobraz Ojcowskiego Parku Narodowego składa się bogactwo przyrodnicze, w tym strome ściany masywów skalnych, formy skałkowe oraz ostańce, obfitość flory i fauny oraz liczne różnorodne elementy kulturowe, harmonijnie połączone, tworzące niepowtarzalny kompleks o wybitnych walorach krajobrazowych. Park zlokalizowany jest w strefie podmiejskiego zasięgu największej w Polsce aglomeracji śląsko-krakowskiej, usytuowany 16 km na północ od Krakowa. Jako obszar niezwykle atrakcyjny krajobrazowo park jest masowo odwiedzany. Powoduje to, od czasu utworzenia parku, liczne i mimo upływu czasu podobne konflikty:

- masowa turystyka, koncentrująca się w najatrakcyjniejszych partiach doliny, pociągająca wzmożony ruch samochodowy,
- ogromny napór inwestycyjny, wprowadzanie zabudowy mieszkaniowej i rekreacyjnej w bezpośrednie sąsiedztwo OPN,
- izolacja OPN i jego wyspowy charakter<sup>1</sup>.

Powierzchnia Parku wynosi obecnie po kilku korektach granic przeprowadzonych do 1997 r. 2145,62 ha, z czego 385 ha objęto ochroną ścisłą. Wokół Parku utworzono otulinę o powierzchni 6777 ha. Park, najmniejszy w Polsce, ma bardzo rozczłonkowane terytorium i długą, liczącą ok. 60 km granicę. Otulina OPN otoczona jest od południa i zachodu Parkiem Krajobrazowym – Dolinki Krakowskie – elementem Zespołu Jurajskich Parków Krajobrazowych (ZJPK), a od północy i wschodu otuliną ZJPK – mieszczącą się w obszarze chronionego krajobrazu<sup>2</sup>. Pomimo wieloletniej ochrony i funkcjonowania stref ochrony ścisłej, teren poddany jest niezwykle silnej antropopresji, która zdecydowanie nasila się w ostatnim okresie.

### 2.1.1. Utworzenie Ojcowskiego Parku Narodowego i ówczesne zasady ochrony

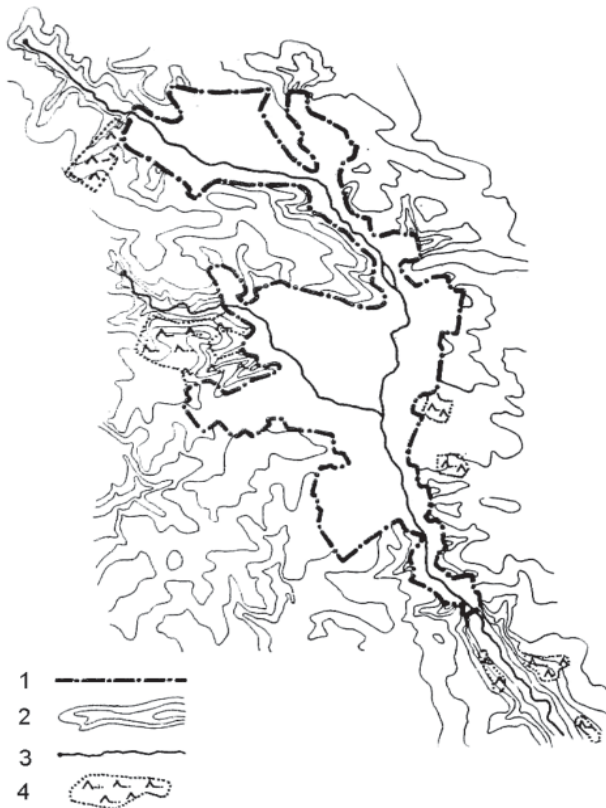
Jurajskie doliny Prądnika i Sąspowska już w 1924 r. postulowane były przez Władysława Szafera i Stanisława Richtera do objęcia ochroną jako rezerwat przyrody – „teren ważnych badań naukowych (...) oraz źródło niezapomnianych wrażeń estetycznych”<sup>3</sup>. Na początku lat 50. XX w. narodziła się koncepcja ochrony krajobrazowej całej Wyżyny Krakowsko-Częstochowskiej. Prekursorem idei był prof. Zygmunt Novák<sup>4</sup>. W latach 50. i 60. na omawianym terenie stworzono wiele rezerwatów i pomników przyrody, ale dopiero 2 grudnia 1981 r. powołano Zespół Jurajskich Parków Krajobrazowych (ZJPK) w województwie miejskim krakowskim.

Znacznie wcześniej, bo dnia 14 stycznia 1956 r. utworzony został rozporządzeniem Rady Ministrów (Dz. U. Nr 4, poz. 22) – Ojcowski Park Narodowy (OPN). Był to szósty z kolei park narodowy w Polsce<sup>5</sup>. Ówczesna powierzchnia parku wynosiła 1570 ha oraz dwie małe enklawy w górnej części potoku Korzkiewki (ok. 54 ha) i rezerwat brzozy ojcowskiej w przysiółku Hamernia (0,5 ha).

Ojcowski Park Narodowy utworzono zgodnie z pierwszą powojenną ustawą o ochronie przyrody (1949). W art. 11 ust. 3 opisano ówczesne cztery formy ochrony przyrody: pomnik przyrody, rezerwat przyrody, park narodowy oraz ochrona gatunkowa roślin i zwierząt. Poddanie pod ochronę następowało m.in. przez: „utworzenie parków narodowych na określonych obszarach na powierzchni nie mniejszej niż 500 ha, o szczególnych wartościach dla interesu publicznego wymienionych w art. 1 pkt. 2” – czyli w celach ustawy, gdzie zapisano, że ochrona przyrody oznacza zachowanie, restytuowanie i właściwe użytkowanie zasobów przyrody oraz zasobów przyrody żywej i nieożywionej tak poszczególnych okazów i ich skupień, jak i zbiorowisk na określonych obszarach oraz gatunków roślin i zwierząt, których ochrona leży w interesie publicznym ze względów naukowych, estetycznych, historyczno-pamiątkowych, zdrowotnych i społecznych oraz ze względu na swoiste cechy krajobrazu. Utworzenie parku narodowego następowało w drodze rozporządzenia Rady Ministrów, wydanego na wniosek Ministra Leśnictwa (art. 14). Uzależniono istnienie parku od opracowania planu, gdyż w ust. 3 art. 14 zapisano „Utworzenie parku narodowego może nastąpić tylko na obszarze objętym planem zagospodarowania przestrzennego”<sup>6</sup>. W rozdziale 5 pt. *Wykonywanie ochrony*, w art. 22 ustosunkowano się do roli planów zagospodarowania przestrzennego: „Określenie obszarów poddawanych ochronie i sposoby użycia tych obszarów oraz wprowadzanie ograniczeń, wpływających na sposób użycia terenów, następuje stosownie do planów zagospodarowania przestrzennego, a w razie ich braku – po uzgodnieniu zamierzeń z władzami planowania przestrzennego”.

W rozporządzeniu Rady Ministrów z 1956 r. o utworzeniu OPN w § 8 w ust. 1 zapisano, że „obszar parku podlega ochronie krajobrazu, która zmierza do zabezpieczenia i zachowania przyrodzonych wartości estetycznych i swoistych cech naturalnego krajobrazu”, a w ust. 2 „że nieużytki i inne grunty znajdujące się na obszarze Parku, a nie nadające się do trwałej uprawy rolnej, powinny być zalesione zgodnie z zasadami zagospodarowania przestrzennego tych terenów”. W OPN wprowadzono stosownie do celu ochrony dwa rodzaje ochrony: 1) ochronę ścisłą – rezerwaty ścisłe oraz 2) ochronę częściową – rezerwaty częściowe (§ 4). W skład rezerwatów nie wchodziły tereny zabudowane lub pozostające pod uprawą rolną. Ochrona ścisła zmierza do zachowania w stanie nienaruszonym całości przyrody, a w szczególności utrzymania naturalnego składu lasu, jego poszycia i runa oraz wszystkich elementów przyrody żywej, należących do świata roślinnego i zwierzęcego, a także elementów przyrody nieożywionej. Ochrona częściowa zmierza do przywrócenia przyrodzie stanu naturalnego przez stosowanie odpowiednich zabiegów pielęgnacyjno-budowlanych i ochronnych oraz przez usuwanie elementów obcych pierwotnemu składowi zespołów roślinnych i siedlisku bądź też do zachowania w określonym stanie niektórych elementów przyrody.

W zakazach (§ 11.1, ust. 17 i 18) pośród innych wymieniono również i te mocno wpływające na walory krajobrazowe: zakaz wznoszenia bez uzgodnienia z Radą Parku wszelkich budowli, wchodzących zarówno w zakres bu-



Rys. 1. Ojcowski Park Narodowy: 1 – granica parku wg Rozporządzenia Rady Ministrów z 1956 r.; 2 – górne odcinki skalistych wąwozów poza granicami parku; 3 – źródła i ciekły wodne; 4 – lasy na obrzeżu parku, oprac. M. Łuczyńska-Bruzdowa [2]

Fig. 1. Ojcowski National Park: 1 – park boundaries as specified in the Regulation of the Council of Ministers of 1956; 2 – upper section of rocky ravines outside the Park's boundaries; 3 – water sources and flows; 4 – forests on the Park's edges, prepared by M. Łuczyńska-Bruzdowa [2]

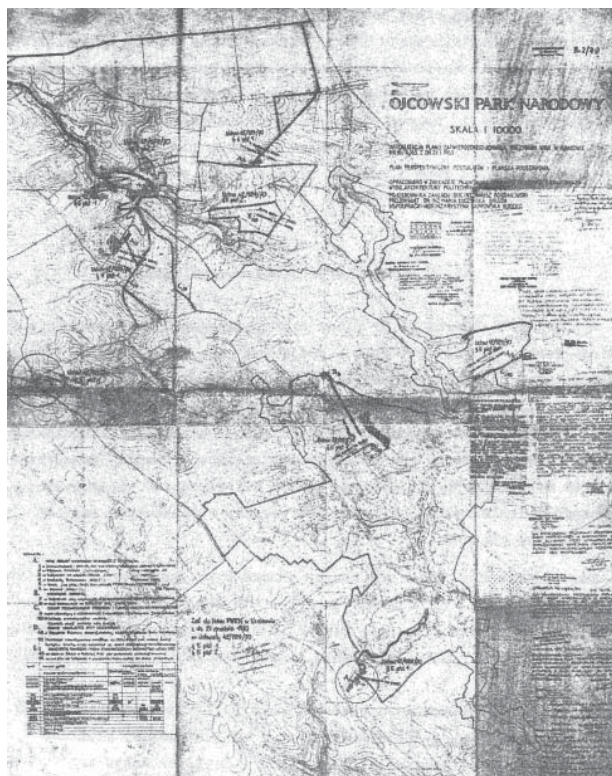
downictwa indywidualnego, jak i budownictwa do celów społecznych; budowania nowych urządzeń komunikacyjnych i innych urządzeń technicznych oraz urządzeń leczniczych; umieszczania bez zezwolenia dyrektora Parku tablic, napisów, ogłoszeń reklamowych i innych znaków oraz zabronienie na terenie parku wszelkich działań mogących zniszczyć lub zmienić w istotny sposób naturalny krajobraz lub poszczególne jego elementy, takie jak: potoki, źródła, wywierzyska, jaskinie, formy skalne itp. Istniał obowiązek uzgadniania planów zagospodarowania przestrzennego bądź założeń zagospodarowania przestrzennego terenów wchodzących w skład Parku z Radą Parku (§ 12).

#### Planowanie przestrzenne w pierwszym okresie funkcjonowania Ojcowskiego Parku Narodowego (1956–1989)

Specyficzna sytuacja OPN, wynikająca z różnorodnego użytkowania terenu, złożonej problematyki ochrony i kształtowania krajobrazu w powiązaniu z problemami rozwoju, spowodowała, że w lipcu 1958 r. powstała Komisja Planowania Przestrzennego przy Radzie OPN, powołano stanowisko architekta Parku oraz opracowano specjalną instrukcję prowadzenia spraw budowlanych na terenie OPN. Również w lipcu 1958 r. pod kierunkiem prof. Zygmunta Nováka z Politechniki Krakowskiej przy udziale przyrodników, geografów, geologów, socjologów i specjalistów od turystyki opracowano „Wstępny plan zagospodarowania przestrzennego Ojcowskiego Parku Narodowego wraz z terenami je otaczającymi”. Plan ten przedłożono do akceptacji Wojewódzkiej Komisji Urbanistyki i Architektury w 1959 r. Prace kontynuowano w latach 1959–1961 i powstał wtedy „Plan zagospodarowania prze-

strzennego Okręgu Ojców”, w skali 1:25 000, obejmujący obszar o powierzchni 300 km<sup>2</sup> wokół OPN oraz „Ogólny plan zagospodarowania przestrzennego Ojcowskiego Parku Narodowego”, w skali 1:10 000, opracowany w jego ówczesnych granicach 1440 ha. Plany te po przeprowadzonych uzgodnieniach na Sesjach Powiatowych Rad Narodowych<sup>7</sup> zostały zatwierdzone w dniu 21 stycznia 1963 r. na sesji Wojewódzkiej Rady Narodowej zgodnie z art. 23 § 1 ustawy z dnia 31 stycznia 1961 r. o planowaniu przestrzennym (Dz. U. Nr 7, poz. 47)<sup>8</sup>. Był to pierwszy w Polsce plan ogólny dla parku narodowego. Obejmował najistotniejsze dla Parku problemy, wyznaczał przestrzenne i programowe cele OPN oraz wskazywał sposoby ich osiągnięcia<sup>9</sup>. Plan był dwukrotnie aktualizowany w 1965 i 1970 roku<sup>10</sup>. Przygotowanie tych dokumentów i innych opracowań specjalistycznych ugruntowało długoletnią współpracę Politechniki Krakowskiej z Ojcowskim Parkiem Narodowym.

Przygotowanie planu ogólnego zagospodarowania przestrzennego OPN i planu obowiązujących ustaleń okręgu Ojców (fragment Jurajskiego Obszaru Krajobrazu Chronionego) poprzedziło wiele opracowań specjalistycznych i ustalenie wytycznych odnoszących się do ochrony i kształtowania krajobrazu oraz projektów szczegółowych dotyczących zagospodarowania parku, szczególnie zaś ograniczenia funkcji gospodarczych. Maria Łuczyńska-Bruzdowa nazywa takie planowe ograniczenie działalności człowieka „odgospodarowaniem” parku<sup>11</sup>. Intensywny rozwój turystyki w parkach narodowych wymaga nowych inwestycji, które przez M. Bruzdową nazywane są zagospodarowaniem ochronnym. Proponuje metodę planowania systemu zróżnicowanych form obszarów chronionych, stanowiącą sposób rozwiązywania konfliktów, które wynikają z potrzeb ochrony, udostępniania oraz ist-



niejącego zagospodarowania<sup>12</sup>. Spośród problemów, które ujawniły się w Ojcowskim Parku Narodowym do najważniejszych należała kwestia niewielkiej powierzchni parku oraz dużej liczby turystów napływających sezonowo do niego i koncentrujących się głównie w najatrakcyjniejszych partiach doliny. Problem ten próbowano rozwiązać poprzez lokalizację w planie baz turystycznych i komunikacji na terenach sąsiadujących z Parkiem<sup>13</sup>. Elementem podstawowym planu stał się układ komunikacji pomiędzy Krakowem a Olkuszem. Jego realizacja, zgodnie z planem, uwolnić miała dolinę stanowiącą najbardziej wartościowy krajobrazowo i przyrodniczo fragment Parku od obciążeń komunikacyjnych<sup>14</sup>.

Zalecono dwa rodzaje ochrony: bierną i czynną, zgodnie z rozporządzeniem o utworzeniu parku, dostosowując zakres działań do specyfiki OPN. Ochrona bierna polegać miała na utrzymaniu stanu istniejącego przez konserwację, zabezpieczenie substancji i zewnętrznych wpływów na nią, przez nadanie jej odpowiedniej funkcji. Ochrona czynna obejmowała formy, które wymagają odnowienia, rewaloryzacji. Dotyczyła wartości zagrożonych, zmienionych i zubożonych. Będą one podlegać rekultywacji w procesach naturalnych oraz rewaloryzacji w procesach kulturowych. Tu właśnie w ochronie czynnej najdalej idącą postać stanowi „odgospodarowanie”, czyli ograniczenie działań gospodarczych lub ich całkowita eliminacja<sup>15</sup>. W latach 70. wykonywano dla OPN kolejne opracowania analityczne, pośród których znalazła się m.in. praca M. Łuczyńskiej-Bruzdowej dotycząca kulturowych wartości form budownictwa na terenie Parku i płynących zagrożeń dla Doliny Prądnika<sup>16</sup>.

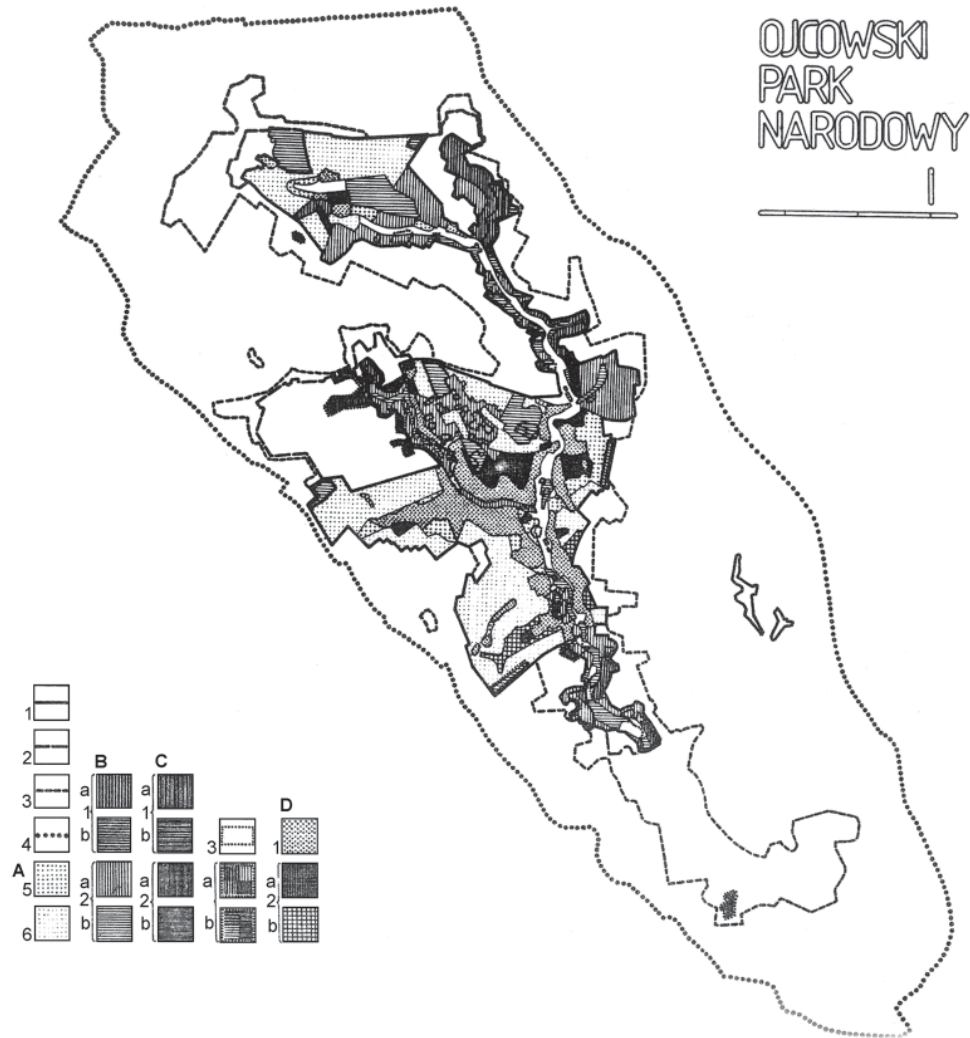
*Skuteczność planowania przestrzennego Ojcowskiego Parku Narodowego* – to tytuł wydanej w 1981 r. książki Marii Łuczyńskiej-Bruzdowej, w której podsumowuje

Rys. 2. Aktualizacja planu ogólnego zagospodarowania przestrzennego Ojcowskiego Parku Narodowego zatwierdzona przez PWRN w Krakowie w 1970 r., uchwała prezydium Wojewódzkiej Rady Narodowej w Krakowie nr 42/529/70 z 21 grudnia 1970, skala 1:10 000. Problematyka planu – A. Nowe obiekty wyżywienia masowego z parkingami; B. Dodatkowe parkingi; C. Zmiany przewidywanego przebiegu i funkcji niektórych fragmentów dróg; D. Zmiany lokalizacji bazy noclegowej; E. lokalizacja skansenu (parku etnograficznego) budownictwa ludowego Jury [2]

Fig. 2. Update of the General Spatial Plan of the Ojcowski National Park, approved by the Presidium of the Regional Council in Kraków (PWRN) in 1970 by Resolution No. 42/529/70 dated 21 December 1970, scale 1:10000. Plan contents – A. New mass-nutrition facilities, with car parks; B. Additional car parks; C. changes of the courses and functions of certain road sections; D. Changes in the location of accommodation facilities; E. Location of the Jura Region Folk Architecture Skansen (Ethnographic Park) [2]

swoją pracę na stanowisku architekta Ojcowskiego Parku Narodowego<sup>17</sup>. Przygotowanie i aktualizację planów dla OPN poprzedzały prowadzone szerokie studia pomagające sformułować metodologię postępowania w sytuacji ochrony i kształtowania krajobrazu parku narodowego. W podsumowaniu Autorka analizuje rozmaite aspekty sporządzania i funkcjonowania planu OPN ukierunkowanego głównie na ochronę środowiska przyrodniczego i walorów krajobrazowych<sup>18</sup>. Zauważa, że brak skuteczności przygotowywanych planów polegał również na braku wdrażania ich treści. Zadania podejmowane były w nieznacznym stopniu i przypadkowym czasie. Brak realizacji zaplanowanych zadań naruszał koncepcję odciążenia najbardziej narażonych na presję obszarów i uniemożliwiał prowadzenie tam właściwej ochrony. Maria Bruzdowa zwraca również uwagę na uświadomienie społeczne, rzetelną informację i precyzyjną kontrolę, tak by nie powstawały niezgodne z planem protekcyjne ustalenia. Podkreśla, że plan przestrzenny musi stwarzać gwarancje realizacyjne.

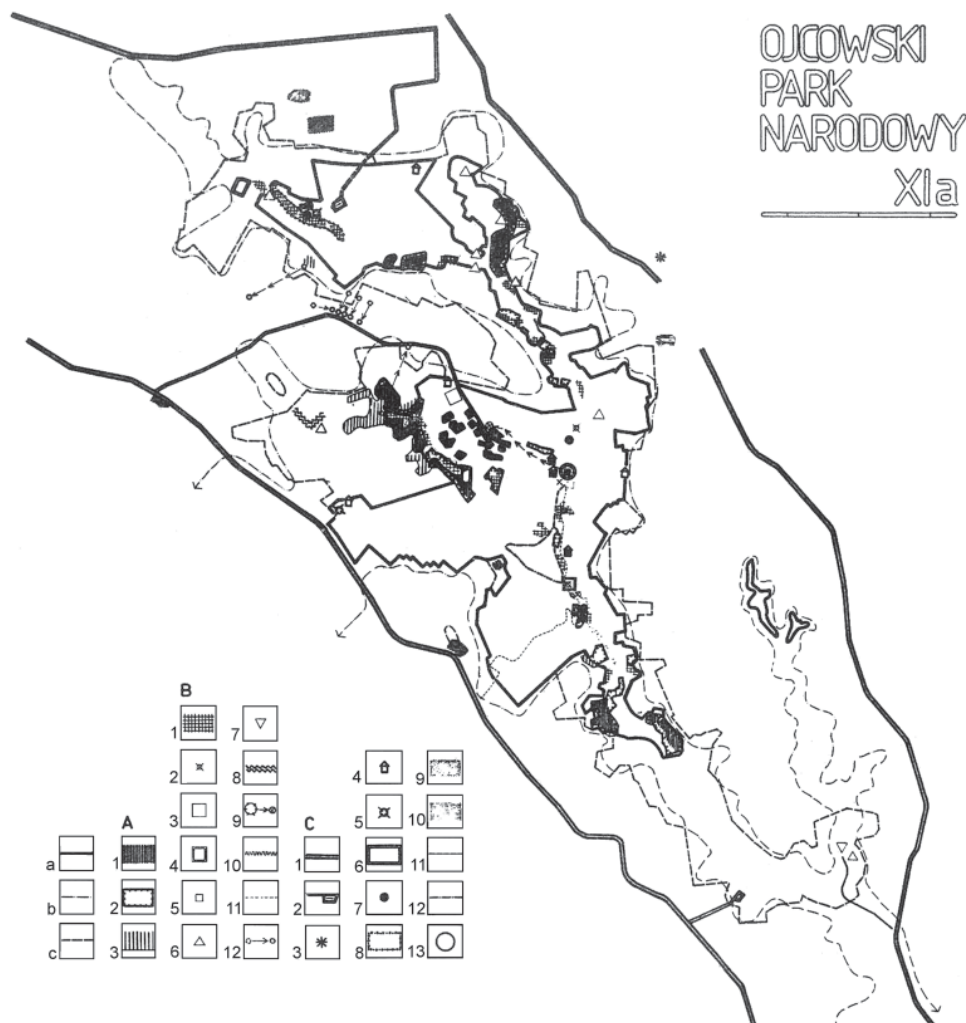
Jednym z elementów polityki kształtowania krajobrazu było wykupywanie gruntów od prywatnych właścicieli. Rozpoczęto je w 1967 r. i nastąpiła wtedy na wybranych terenach likwidacja niektórych obiektów mieszkalnych i użytkowych. Stosowano formę ochrony czynnej przez „odgospodarowanie”. Do zlikwidowania formy dysharmonijnej – np. fabryki wody sodowej w szpetnym obiekcie usytuowanym na tle Bramy Krakowskiej – nie wystarczył zakaz funkcjonowania obiektów przemysłowych na terenie Parku i nakaz rozbiórki. Zaangażowano ekipę budowlaną do rozebrania budynków, służby parkowe do uporządkowania terenu, wojsko do ochrony obszaru, a odbyło się to w obecności wojewody – tak relacjonuje egzekwowanie zapisów planu Maria Łuczyńska-Bruzdowa<sup>19</sup>. Jak pisze Józef Partyka „Przejęcie przez Park możliwie największych areałów



Legenda: 1 – Granica OPN wg Rozporządzenia Rady Ministrów z 1956 r., 2 – granica OPN wg planu zagospodarowania przestrzennego OPN zatwierdzonego uchwałą PWRN w 1963 r., 3 – projektowana korekta granicy Ojcowskiego Parku Narodowego z 1977 r., 4 – projekt granic strefy ochronnej wg oprac. z 1977 r. A. Strefy ochronne istniejące wg danych do planu z 1959 r.: 5 – rezerваты ścisłe; 6 – rezerваты częściowe; B. Projektowane wg planu zagospodarowania przestrzennego: 1 – strefa rezerwatów ścisłych, a – niewymagająca zmiany użytkownika, lecz tylko zmiany użytkownika; b – wymagająca zmiany użytkownika i użytkownika; 2 – strefa rezerwatów częściowych: a – niewymagająca zmiany użytkownika, lecz tylko zmiany użytkownika; b – wymagająca zmiany użytkownika i użytkownika; C. Realizacja ochrony przez wykupywanie: 1 – w granicach poszerzenia wg planu zagospodarowania przestrzennego z 1963 r. a – niewymagająca zmiany użytkownika, lecz tylko zmiany użytkownika; b – wymagająca zmiany użytkownika i użytkownika; 2 – w granicach poszerzenia wg korekty z 1977 r., a – niewymagająca zmiany użytkownika, lecz tylko zmiany użytkownika; b – wymagająca zmiany użytkownika i użytkownika (1963–1977); 3 – tereny wykupione w okresie realizacji planu lub będące w posiadaniu OPN wcześniej, lecz wymagające zmiany użytkownika; a – umożliwiają realizację wskazań ochronnych bez zmiany użytkownika; b – umożliwiają zmiany użytkownika w celu zakwalifikowania do ustalonej strefy; D. Realizacja ochrony przez zatwierdzenie rozszerzenia rezerwatów ścisłych decyzją Komisji Parków Narodowych PROP: 1 – rezerваты ścisłe wg „planu urządzeń 1961–1971”, 2 – rozszerzenie rezerwatów ścisłych a – zgodnie ze wstępnymi danymi; b – ponadplanowe

Rys. 3. Ojcowski Park Narodowy. Analiza elementów gospodarki przestrzennej. Realizacja ochrony strefowej. Porównanie ustaleń zatwierdzonego planu z 1963 r. w świetle projektowanych zasięgów ochrony z 1977 r.; autor M. Łuczyńska-Bruzda, wg materiałów planistycznych z 1977 r. [2]

Fig. 3. Ojcowski National Park. Analysis of spatial management elements. Zone protection performance. Comparison of the arrangements made in the approved 1963 Plan in the light of the draft protection ranges of 1977. Author: M. Łuczyńska-Bruzda, based on the 1977 planning document [2]



Legenda: a – granica Ojcowskiego Parku Narodowego wg Rozporządzenia Rady Ministrów z 1956 r., b – I strefa Przedpola Parku wg planu zatwierdzonego Uchwałą PWRN z 1963 r., c – projektowana korekta granicy Ojcowskiego Parku Narodowego z 1977 r. A. Ochrona i zabezpieczenie: 1 – włączenie do strefy rezerwowej, 2 – wykupienie terenu i obiektu w Parku z rąk prywatnych, 3 – rozszerzenie stanu posiadania Parku poza granicę; B. Rewaloryzacja i rekultywacja: 1 – zmiana formy użytkowania terenu, 2 – likwidacja obiektu budowlanego, 3 – likwidacja sprzecznej funkcji hodowlanej (ferma lisów), 4 – likwidacja sprzecznej funkcji przemysłowej (fabryka wody sodowej), 5 – likwidacja basenu kąpielowego, 6 – likwidacja kamieniołomu, 7 – likwidacja wapiennika, 8 – wstrzymanie i nakaz rekultywacji budowy nowej drogi, 9 – przeniesienie funkcji turystycznej istniejącej w dolinie na wierzchowiec, 10 – ograniczenie remontu drogi, 11 – eliminacja ruchu ciężkiego z wnętrza Parku, 12 – przeniesienie zabudowań (gospodarstwa) z wadliwej lokalizacji w kierunku zabudowy skupionej; C. Zagospodarowanie (zgodne z zasadami ochrony Parku): 1 – budowa dróg obwodnicowych, 2 – budowa dróg turystycznych docelowych zakończonych parkingiem, 3 – budowa oczyszczalni ścieków w lokalizacji wskazanej przez OPN, 4 – budowy lub remonty obiektów związanych z administracją OPN, 5 – zainstalowanie aparatury pomiarowej zanieczyszczeń powietrza, 6 – objęcie ochroną konserwatorską obiektu zabytkowego, 7 – rewaloryzacja obiektu zabytkowego, 8 – rewaloryzacja otoczenia obiektu zabytkowego (odtworzenie stawów), 9 – zabezpieczona zmiana lokalizacji dla przeniesienia bazy rolno-hodowlanej z terenu OPN, 10 – zabezpieczona lokalizacja dla funkcji turystycznej na obrzeżu Parku, 11 – budowa dróg turystycznych pieszo-jezdnymi dla ruchu masowego i ograniczonych dojazdów parkingiem dla wewnętrznego środka transportu, 12 – remont ścieżek turystycznych w Parku, 13 – organizacja i urządzenie Muzeum OPN

Rys. 4. Ojcowski Park Narodowy. Synteza efektów gospodarki przestrzennej. Osiągnięcia w zakresie ochrony rozwoju OPN za przyczyną planu, oprac. M. Łuczyńska-Bruzda, wg materiałów Dyrekcji OPN, 1977 [2]

Fig. 4. Ojcowski National Park. Synthesis of spatial management effects. Achievements in the scope of the OPN development assurance based on the Plan. Prepared by M. Łuczyńska-Bruzda, based on the OPN Management documents, 1977 [2]

Stopień realizacji planu zagospodarowania przestrzennego Ojcowskiego Parku Narodowego w latach 1970–1980  
(zestawienie przybliżone w %)

Nr problemu	Problem	Zadanie z planu	[%] realizacji	
			zrealizowano	do realizacji
I	ochrona strefowa	korekta granic rezerwatów ścisłych	(100) 35	(0) 65
		korekta granic rezerwatów częściowych	(30) 10	(70) 90
		korekta granic parku	6	94
		granica przedpola otuliny	30	70
II	struktura administracyjna	zmiana przebiegu granic administracyjnych	0	100
III	stan posiadania	wykupy wg wskazań użytkownika	25	75
IV	stan powietrza	nie sprecyzowano w planie	0	0
V <sub>1</sub>	zasoby skalne	likwidacja kamieniołomów na terenie parku	90	10
		ograniczenia w eksploatacji kamienia	60	40
V <sub>2</sub>	gospodarka wodna	objęcie potoku ochroną sanitarną	0	100
		rekonstrukcja stawów	80	20
		likwidacja basenu	80	20
		likwidacja jazu koło Bramy Krakowskiej	100	0
VI <sub>1</sub>	gospodarka leśna	zalesianie, zadrzewianie nowych powierzchni	20	80
		rozwój szkółkarstwa	0	100
		organizacja parku leśnego w Pieskowej Skale	20	80
		urządzenie parku zamkowego w Ojcowie	30	70
		urządzenie parku zamkowego w Pieskowej Skale	10	90
VI <sub>2</sub>	gospodarka rolna	likwidacja gruntów ornych i nieużytków	10	90
		zmiana upraw rolnych na łąki	25	75
		zadrzewienia terenów rolnych	7	93
		uprawy leśne na polanach	0	100
VII <sub>1</sub>	budownictwo	zabezpieczenie rezerwatów etnograficznych	0	100
		konserwacja obiektów zabytkowych	10	90
		zabezpieczenie zagrody regionalnej	30	70
		utworzenie parku etnograficznego w Pieskowej Skale	2	98
		likwidacja obiektów	90	10
VII <sub>2</sub>	osadnictwo	podjęcie opracowań planistycznych dla wsi położonych w otulinie	30	70
		likwidacja terenów z zabudową w parku (działki budowlane na użytki zielone)	15	85
VII <sub>3</sub>	obiekty przemysłowe	likwidacja fabryki wody sodowej	100	0
		likwidacja fermy lisów	100	0
VIII <sub>1</sub>	sieć dróg	budowa zewnętrznych dróg tranzytowych	100	0
		budowa obwodnicowych dróg turystycznych	30	70
		budowa docelowych dróg turystycznych	70	30
		budowa dróg wewnątrzparkowych	100	0
		zamknięcia dróg wewnętrznych	20	80
		budowa parkingów w otulinie	0	100
VIII <sub>2</sub>	linie przesyłowe	budowa parkingów turystycznych na obrzeżu	20	80
		nie sprecyzowano w planie	0	0
IX <sub>1</sub>	turystyka	budowa ścieżek ruchu masowego	100	0
		budowa ścieżki do ośrodka w Złotej Górze	10	90
		budowa zespołu gastronomicznego na Złotej Górze	100	0
		budowa ławek, zadaszeń	70	30
		budowa parkingów turystycznych na obrzeżu	0	100
IX <sub>2</sub>	demografia	obniżenie stanu zaludnienia w parku	30	70
Ogółem w [%]				
	w Parku		50	50
	w otulinie		10	90
	częściowo w parku i otulinie		25	75
	razem		28	72

Źródło: M. Łuczyńska Bruzdowa, *Skuteczność planowania przestrzennego w Ojcowskim Parku narodowym*, Kraków 1981, za: J. Partyka, *Zmiany użytkowania ziemi na obszarze Ojcowskiego Parku Narodowego w ciągu XIX i XX w.*, [w:] Prądnik. Prace i Materiały Muzeum im. prof. Władysława Szafera, nr 15, 2005, s. 7-138.

ziemi położonych w jego granicach jest jednym z najważniejszych zadań administracji parku, gwarantujących skuteczną ochronę zasobów przyrodniczych<sup>20</sup>. Wykupy pozwalały na rekultywację dna doliny i przekształcanie upraw rolnych w uprawy łąkowe<sup>21</sup>.

W momencie tworzenia Parku lokalna społeczność bez sprzeciwów przyjęła tę decyzję. Wiązano ją z korzyściami wynikającymi z zagospodarowania turystycznego. Jednak wprowadzane z czasem ograniczenia, wynikające z realizacji celów parku narodowego, stały się przyczyną narastających stopniowo w latach 70. i 80. XX w. konfliktów. Postawa mieszkańców Ojcowa wobec istnienia tej formy ochrony przyrody była wtedy bardzo negatywna. W latach 80. XX w. przeprowadzono badania, które wskazały, że negatywnie ustosunkowanych do parku było 70% badanych wtedy osób<sup>22</sup>. Konflikty te osłabły po zmianach polityczno-społecznych, które nastąpiły w Polsce w 1989 r. i umożliwiły podejmowanie prywatnej działalności gospodarczej – m.in. w obsłudze ruchu turystycznego<sup>23</sup>.

Analiza ogólna dokonana przez Marię Bruzdową wskazała, że założenia planu zrealizowano w 50%. Najlepiej wypadła w planie realizacja ochrony strefowej, w planie postulowano też korektę granic Parku i wyznaczono zasięg strefy ochronnej.

### 2.1.2. Zmiany w prawnych uwarunkowaniach ochrony parku narodowego i otuliny parku narodowego

Ustawa o ochronie przyrody z dn. 16 kwietnia 2004 r. (Dz. U. 2004 Nr 92 poz. 880) określa cele, zasady i formy ochrony przyrody żywej i nieożywionej oraz krajobrazu (art. 1). Ochrona przyrody, w rozumieniu ustawy, polega na zachowaniu, zrównoważonym użytkowaniu oraz odnawianiu zasobów, tworów i składników przyrody w tym krajobrazu. Cele ochrony przyrody są realizowane m.in. przez: uwzględnianie wymagań ochrony przyrody w polityce ekologicznej państwa, programach ochrony środowiska przyjmowanych przez organy jednostek samorządu terytorialnego, koncepcji przestrzennego zagospodarowania kraju, strategiach rozwoju województw, planach zagospodarowania przestrzennego województw, strategiach rozwoju gmin, studiach uwarunkowań i kierunków zagospodarowania przestrzennego gmin, miejscowych planach zagospodarowania przestrzennego oraz w działalności gospodarczej i inwestycyjnej; obejmowanie zasobów, tworów i składników przyrody formami ochrony przyrody; opracowywanie i realizację ustaleń planów ochrony dla obszarów podlegających ochronie prawnej, programów ochrony gatunków, siedlisk i szlaków migracji gatunków chronionych.

Ustawa o ochronie przyrody (2004) w art. 6 definiuje wiele pojęć związanych z krajobrazem, w tym również walory krajobrazowe:

- 1) korytarz ekologiczny – obszar umożliwiający migrację roślin, zwierząt lub grzybów,
- 2) ochrona częściowa – ochrona gatunków roślin, zwierząt i grzybów dopuszczająca możliwość redukcji liczebności populacji oraz pozyskiwanie osobników tych gatunków lub ich części,

- 3) ochrona czynna – stosowanie, w razie potrzeby, zabiegów ochronnych w celu przywrócenia naturalnego stanu ekosystemów i składników przyrody lub zachowania siedlisk przyrodniczych oraz siedlisk roślin, zwierząt lub grzybów,
- 4) ochrona krajobrazowa – zachowanie cech charakterystycznych danego krajobrazu,
- 5) ochrona ścisła – całkowite i trwałe zaniechanie bezpośredniej ingerencji człowieka w stan ekosystemów, tworów i składników przyrody oraz w przebieg procesów przyrodniczych na obszarach objętych ochroną, a w przypadku gatunków – całoroczną ochroną należących do nich osobników i stadiów ich rozwoju,
- 6) otulina – strefa ochronna granicząca z formą ochrony przyrody i wyznaczona indywidualnie dla formy ochrony przyrody w celu zabezpieczenia przed zagrożeniami zewnętrznymi wynikającymi z działalności człowieka,
- 7) różnorodność biologiczna – zróżnicowanie żywych organizmów występujących w ekosystemach, w obrębie gatunku i między gatunkami, oraz zróżnicowanie ekosystemów,
- 8) siedlisko przyrodnicze – obszar lądowy lub wodny, naturalny, półnaturalny lub antropogeniczny, wyodrębniony na podstawie cech geograficznych, abiotycznych i biotycznych,
- 9) specjalny obszar ochrony siedlisk – obszar wyznaczony, zgodnie z przepisami prawa Unii Europejskiej, w celu trwałej ochrony siedlisk przyrodniczych lub populacji, zagrożonych wyginięciem gatunków roślin lub zwierząt, bądź w celu odtworzenia właściwego stanu ochrony siedlisk przyrodniczych lub właściwego stanu ochrony tych gatunków,
- 10) środowisko przyrodnicze – krajobraz wraz z tworami przyrody nieożywionej oraz naturalnymi i przekształconymi siedliskami przyrodniczymi z występującymi na nich roślinami, zwierzętami i grzybami,
- 11) walory krajobrazowe – wartości ekologiczne, estetyczne lub kulturowe obszaru oraz związana z nim rzeźba terenu, twory i składniki przyrody, ukształtowane przez siły przyrody lub działalność człowieka. W art. 47a p. 1 powiedziano: „Walory krajobrazowe podlegają ochronie bez względu na to, czy są objęte szczególnymi formami ochrony przyrody” oraz w p. 2 „Walory krajobrazowe uwzględnia się w miejscowych planach zagospodarowania”,
- 12) właściwy stan ochrony siedliska przyrodniczego – stan, w którym naturalny zasięg siedliska przyrodniczego i obszary zajęte przez to siedlisko w obrębie jego zasięgu nie zmieniają się ani nie zwiększają, struktura i funkcje, które są konieczne do długotrwałego utrzymania się siedliska, istnieją i prawdopodobnie nadal będą istniały oraz typowe dla tego siedliska gatunki znajdują się we właściwym stanie ochrony,
- 13) zagrożenie wewnętrzne – czynnik mogący wywołać niekorzystne zmiany cech fizycznych, chemicznych lub biologicznych zasobów, tworów i składników chronionej przyrody, walorów krajobrazowych oraz przebiegu procesów przyrodniczych, wynikający z przyczyn na-



**Porównanie przepisów dotyczących zagadnień związanych z planowaniem przestrzennym parków narodowych w dwóch ostatnich ustawach o ochronie przyrody z 1991r. i 2004 r., oprac. A. Zachariasz**

<p>Ustawa o ochronie przyrody (1991 r. w kwestii planów ochrony znowelizowana w 2001 r. ustawą z o zmianie ustawy o ochronie przyrody (Dz. U. 2001 Nr 3, poz. 21.)<sup>24</sup> tekst jednolity Dz. U. 1991 Nr 114, poz. 492</p>	<p align="center">Ustawa o ochronie przyrody (2004) Dz. U. 2004 Nr 92, poz. 880</p>
<p>Art. 4. W planach zagospodarowania przestrzennego określa się wymagania ochrony parków narodowych, rezerwatów przyrody, parków krajobrazowych i obszarów chronionego krajobrazu oraz innych składników przyrody podlegających ochronie.</p> <p>Art. 14. ust. 2. Wszelkie działania na terenie parku narodowego podporządkowane są ochronie przyrody i mają pierwszeństwo przed wszystkimi innymi działaniami.</p> <p>ust. 9. Dla obszaru parku narodowego wraz z otuliną sporządza się plan ochrony. Plan ten zatwierdzany jest przez Ministra Ochrony Środowiska, Zasobów Naturalnych i Leśnictwa. Zawarte w planie ustalenia są wiążące przy sporządzaniu planów zagospodarowania przestrzennego.</p> <p>Art. 13a<sup>25</sup></p> <p>3. Projekt planu ochrony podlega zaopiniowaniu przez zainteresowane jednostki samorządu terytorialnego w terminie jednego miesiąca od dnia jego przedłożenia. Niezłożenie opinii w przewidzianym terminie uznaje się za brak uwag do projektu.</p> <p>4. Ustalenia zawarte w planie ochrony są wiążące dla miejscowego planu zagospodarowania przestrzennego i decyzji o warunkach zabudowy i zagospodarowania terenu.</p> <p>7. Ustanowienie planu ochrony zobowiązuje właściwe gminy do sporządzenia miejscowego planu zagospodarowania przestrzennego dla obszaru objętego planem ochrony lub dokonania zmian w obowiązującym planie miejscowym, w terminie jednego roku od dnia wejścia w życie aktu ustanawiającego plan ochrony. Koszt sporządzenia lub zmiany planu miejscowego obciąża budżet państwa.</p> <p>8. Jeżeli rada gminy w przypadku, o którym mowa w ust. 7, nie podejmie w wyznaczonym terminie uchwały o przystąpieniu do sporządzenia miejscowego planu zagospodarowania przestrzennego, wojewoda wzywa gminę do podjęcia takiej uchwały w terminie nie dłuższym niż dwa miesiące, a po bezskutecznym upływie tego terminu sporządza plan w formie aktu prawa miejscowego. Przyjęty w tym trybie miejscowy plan zagospodarowania przestrzennego wywołuje takie skutki prawne, jak miejscowy plan zagospodarowania przestrzennego uchwalony przez radę gminy.</p>	<p>Art. 10. ust. 6. Projekty studiów uwarunkowań i kierunków zagospodarowania przestrzennego gmin, miejscowych planów zagospodarowania przestrzennego, planów zagospodarowania przestrzennego województw oraz planów zagospodarowania przestrzennego morskich wód wewnętrznych, morza terytorialnego i wyłącznej strefy ekonomicznej w części dotyczącej parku narodowego i jego otuliny wymagają uzgodnienia z dyrektorem parku narodowego w zakresie ustaleń tych planów, mogących mieć negatywny wpływ na ochronę przyrody parku narodowego.</p> <p>Art. 19</p> <p>2. Projekt planu ochrony, o którym mowa w ust. 1, wymaga:</p> <ol style="list-style-type: none"> <li>1) zaopiniowania przez właściwe miejscowo rady gmin, z zastrzeżeniem pkt 2;</li> <li>2) uzgodnienia z właściwymi miejscowo radami gmin ustaleń dotyczących infrastruktury technicznej, zagospodarowania turystycznego, sposobu użytkowania gruntów, eliminacji lub ograniczania zagrożeń zewnętrznych oraz ustaleń do studiów uwarunkowań i kierunków zagospodarowania przestrzennego gmin oraz miejscowych planów zagospodarowania przestrzennego, w odniesieniu do nieruchomości niebędących własnością Skarbu Państwa.</li> </ol> <p>3. Przepisy ust. 2 stosuje się odpowiednio w przypadku dokonywania zmiany planu ochrony.</p>

turalnych lub z działalności człowieka w granicach obszarów lub obiektów podlegających ochronie prawnej,

14) zagrożenie zewnętrzne – czynnik mogący wywołać niekorzystne zmiany cech fizycznych, chemicznych lub biologicznych zasobów, tworów i składników chronionej przyrody, walorów krajobrazowych oraz przebiegu procesów przyrodniczych, wynikający z przyczyn naturalnych lub z działalności człowieka, mający swoje źródło poza granicami obszarów lub obiektów podlegających ochronie prawnej.

**Park narodowy i otulina parku narodowego.** Park narodowy jest jedną z dziesięciu form ochrony przyrody wg ustawy o ochronie przyrody (2004)<sup>26</sup>. Obejmuje obszar wyróżniający się szczególnymi wartościami przyrodniczy-

mi, naukowymi, społecznymi, kulturowymi i edukacyjnymi, o powierzchni nie mniejszej niż 1000 ha<sup>27</sup>, na którym ochronie podlega cała przyroda oraz walory krajobrazowe (art. 8).

Na obszarach graniczących z parkiem narodowym wyznacza się otulinę (art. 11. pkt. 1). Otulina wg definicji ustawy (art. 6 pkt. 14) to strefa ochronna granicząca z formą ochrony przyrody, wyznaczona indywidualnie dla formy ochrony przyrody w celu zabezpieczenia przed zagrożeniami zewnętrznymi wynikającymi z działalności człowieka. W art. 10 pkt 6 zapisano, że projekty studiów uwarunkowań i kierunków zagospodarowania przestrzennego gmin, miejscowych planów zagospodarowania przestrzennego i planów zagospodarowania przestrzennego województw w części dotyczącej parku narodowego i jego

otuliny wymagają uzgodnienia z dyrektorem parku narodowego w zakresie tych ustaleń planów, które mogą mieć negatywny wpływ na ochronę przyrody parku narodowego.

Obszar parku narodowego jest udostępniany w celach naukowych, edukacyjnych, kulturowych, turystycznych, rekreacyjnych i sportowych w sposób, który nie wpłynie negatywnie na przyrodę w parku narodowym. W planie ochrony parku narodowego, a do czasu jego sporządzenia w zadaniach ochronnych, ustala się miejsca, które mogą być udostępniane oraz maksymalną liczbę osób mogących przebywać jednocześnie w tych miejscach (art. 12). Ekonomiczny aspekt korzystania z walorów krajobrazowych miejsca zapisano również w art. 12 ustawy pkt. 3–6, mówiących o opłatach. Za wstęp do parku narodowego lub na niektóre jego obszary oraz za udostępnianie parku narodowego lub niektórych jego obszarów mogą być pobierane opłaty. Wysokość opłat ustala dyrektor parku narodowego. Opłata za jednorazowy wstęp do parku nie może przekraczać kwoty 6 zł waloryzowanej o prognozowany średnioroczny wskaźnik cen towarów i usług konsumpcyjnych ogółem, przyjęty w ustawie budżetowej.

**Plany ochrony** – to podstawowy dokument opracowywany obligatoryjnie dla wskazanych form ochrony przyrody zawierający opis formy ochrony oraz cele prowadzenia działań ochronnych, katalog zadań i sposobów ich wykonania – tak definiowała dokument poprzednia ustawa o ochronie przyrody z dn. 16 października 1991 r. (Dz.U. 1991 Nr 114 poz. 492)<sup>28</sup>. Obecnie plan ochrony ma być sporządzany obowiązkowo również dla parku kulturowego – jednej z czterech form ochrony zabytków wprowadzonej po raz pierwszy przez najnowszą ustawę o ochronie zabytków i opiece nad zabytkami (2003).

W zakresie sporządzania planów ochrony w kolejnych ustawach o ochronie przyrody z 1991 r. i obowiązującej z 2004 r. można zaobserwować liberalizację zapisów.

Zmiany te doprowadziły do zwiększenia roli samorządów w realizacji celu publicznego, jakim jest ochrona krajobrazu<sup>29</sup>. Wcześniejsze opiniowanie zamieniono na uzgodnienie z samorządem projektów planów ochrony, które sporządzane są obligatoryjnie dla parków narodowych, rezerwatów i parków krajobrazowych. Ustawodawca nie określił terminu, w jakim rada gminy zobowiązana jest do dokonania uzgodnień. Zmiana ta spowodowała, że władze samorządowe mogą blokować skutecznie te zapisy, które nie odpowiadają ich celom. Powoduje to wyraźnie widoczną w ostatnim czasie presję urbanizacyjną na tereny o wysokich walorach krajobrazowych, także i tych chronionych, szczególnie jeśli tereny te położone są w sąsiedztwie miast<sup>30</sup>. Z taką sytuacją mamy do czynienia w Ojcowskim Parku Narodowym.

Obowiązek sporządzania planu ochrony dla parku narodowego, krajobrazowego oraz rezerwatu nakłada art. 19 ust. 1 ustawy o ochronie przyrody z 2004 r. (Dz. U. Nr 04.92.880 z dn. 30 kwietnia 2004 r.). Plan ochrony ustanawia się w terminie 5 lat od dnia utworzenia parku narodowego, uznania obszaru za rezerwat przyrody lub utworzenia parku krajobrazowego. Według art. 20 (pkt 1, 2 i 3) plany te sporządza się na 20 lat. z uwzględnieniem:

- charakterystyki i oceny stanu przyrody,
- identyfikacji i oceny istniejących oraz potencjalnych zagrożeń wewnętrznych i zewnętrznych,
- charakterystyki i oceny uwarunkowań społecznych i gospodarczych,
- analizy skuteczności dotychczasowych sposobów ochrony,
- charakterystyki i oceny stanu zagospodarowania przestrzennego.

Prace przy sporządzaniu planów ochrony polegają na:

- 1) ocenie stanu zasobów, tworów i składników przyrody, walorów krajobrazowych, wartości kulturowych oraz istniejących i potencjalnych zagrożeń wewnętrznych i zewnętrznych, która może być wykonana w formie szczegółowych opisów,
- 2) opracowaniu koncepcji ochrony zasobów, tworów i składników przyrody oraz wartości kulturowych, a także eliminacji lub ograniczania istniejących i potencjalnych zagrożeń wewnętrznych i zewnętrznych,
- 3) wskazaniu zadań ochronnych, z podaniem rodzaju, zakresu i lokalizacji.

Plan ochrony dla parku narodowego oraz rezerwatu przyrody zawiera:

- 1) cele ochrony przyrody oraz wskazanie przyrodniczych i społecznych uwarunkowań ich realizacji,
- 2) identyfikację oraz określenie sposobów eliminacji lub ograniczania istniejących i potencjalnych zagrożeń wewnętrznych i zewnętrznych oraz ich skutków,
- 3) wskazanie obszarów ochrony ścisłej, czynnej i krajobrazowej,
- 4) określenie działań ochronnych na obszarach ochrony ścisłej, czynnej i krajobrazowej z podaniem rodzaju, zakresu i lokalizacji tych działań,
- 5) wskazanie obszarów i miejsc udostępnianych dla celów naukowych, edukacyjnych, turystycznych, rekreacyjnych, sportowych, amatorskiego połowu ryb i rybactwa oraz określenie sposobów ich udostępniania,
- 6) wskazanie miejsc, w których może być prowadzona działalność wytwórcza, handlowa i rolnicza,
- 7) ustalenia do studiów uwarunkowań i kierunków zagospodarowania przestrzennego gmin, miejscowych planów zagospodarowania przestrzennego, planów zagospodarowania przestrzennego województw oraz planów zagospodarowania przestrzennego morskich wód wewnętrznych, morza terytorialnego i wyłącznej strefy ekonomicznej dotyczące eliminacji lub ograniczenia zagrożeń zewnętrznych.

Projekty planów ochrony podlegają opiniowaniu przez rady właściwych gmin terytorialnych (art. 19 ust. 1), a w odniesieniu do znajdujących się na obszarze objętym planem ochrony nieruchomości niebędących własnością Skarbu Państwa – wymagają uzgodnienia przez te rady wszystkich ustaleń dotyczących infrastruktury technicznej, zagospodarowania turystycznego, sposobu użytkowania gruntów, eliminacji lub ograniczania zagrożeń zewnętrznych oraz ustaleń do studiów uwarunkowań i kierunków zagospodarowania przestrzennego gmin oraz miejscowych planów zagospodarowania przestrzennego. Procedura ta dotyczy również zmian planu ochrony. Wymóg uwzględ-

niania w gminnych dokumentach planistycznych (a także w innych planach) ustaleń planów ochrony wynika także pośrednio z ustawy o ochronie przyrody. Zgodnie z art. 20 ust. 3 pkt 7 oraz ust. 4 pkt. 6 tej ustawy plan ochrony parku narodowego, rezerwatu i parku krajobrazowego określa ustalenia do gminnych dokumentów planistycznych, tj. studiów uwarunkowań i kierunków zagospodarowania przestrzennego oraz miejscowych planów zagospodarowania przestrzennego<sup>31</sup>, a także planów zagospodarowania przestrzennego województw. Plany te służą wyłącznie eliminacji lub ograniczeniu zagrożeń zewnętrznych. Plan ochrony sporządza się tylko dla terenu w granicach obszaru chronionego – parku narodowego, rezerwatu i parku krajobrazowego. Zgodnie z zapisem art. 19 ust. 1 otulina nie wchodzi w zasięg obszaru objętego planem ochrony<sup>32</sup>.

Plany ochrony, podobnie jak studia uwarunkowań i kierunków zagospodarowania przestrzennego, nie są aktami prawa miejscowego<sup>33</sup>. Jest jednak wskazane, by ustalenia planu miejscowego były zgodne z zasadami polityki przestrzennej zapisanymi w studium gminy. Ważne jest więc odpowiednie określenie w planie ochrony wytycznych i ustaleń także do studium<sup>34</sup>. W gminnych dokumentach planistycznych (w studium gminy i planach miejscowych) obligatoryjnie uwzględnia się ustalenia planów ochrony. Określenie jest niezwykle ważne, gdyż plan ochrony w postaci rozporządzenia lub załącznika do rozporządzenia w sprawie ustanowienia planu ochrony ma większość zapisów o charakterze postulatywnym. Obowiązujące ustalenia planu ochrony wyrażone są jako nakazy, zakazy lub ograniczenia<sup>35</sup>.

Pośród gminnych dokumentów planistycznych, dla których plany ochrony określają szczegółowe ustalenia wyjątkowe znaczenie mają miejscowe plany zagospodarowania przestrzennego.

Zakres prac potrzebnych do sporządzenia projektu planu ochrony w parku narodowym i rezerwacie przyrody określa w rozdziale 3<sup>36</sup> – Rozporządzenie Ministra Ochrony Środowiska z dn. 12 maja 2005 r. w sprawie sporządzania projektu planu ochrony dla parku narodowego, rezerwatu przyrody i parku krajobrazowego, dokonywania zmian w tym planie oraz ochrony zasobów, tworów i składników przyrody (Dz. U. 2005 Nr 94 poz. 794). W § 8. ust. 1 podano zakres prac na potrzeby sporządzenia projektu planu w parku narodowym i rezerwacie przyrody:

- 1) zebranie materiałów niepublikowanych i opracowań publikowanych przydatnych do sporządzenia projektu planu,
- 2) wyszczególnienie gruntów w granicach obszaru objętego sporządzeniem projektu planu na podstawie danych z katastru nieruchomości lub ewidencji gruntów i budynków, wg numerów działek ewidencyjnych, a dla gruntów będących w zarządzie Państwowego Gospodarstwa Leśnego Lasy Państwowe według numeracji przyjętej w planie urządzenia lasu, z podaniem rodzaju użytków gruntowych wraz ze wskazaniem gruntów Skarbu Państwa oraz gruntów będących w trwałym zarządzie parku narodowego,
- 3) wyszczególnienie wód, z podaniem ich właścicieli i zarządców, kategorii wód, przynależności do dorze-

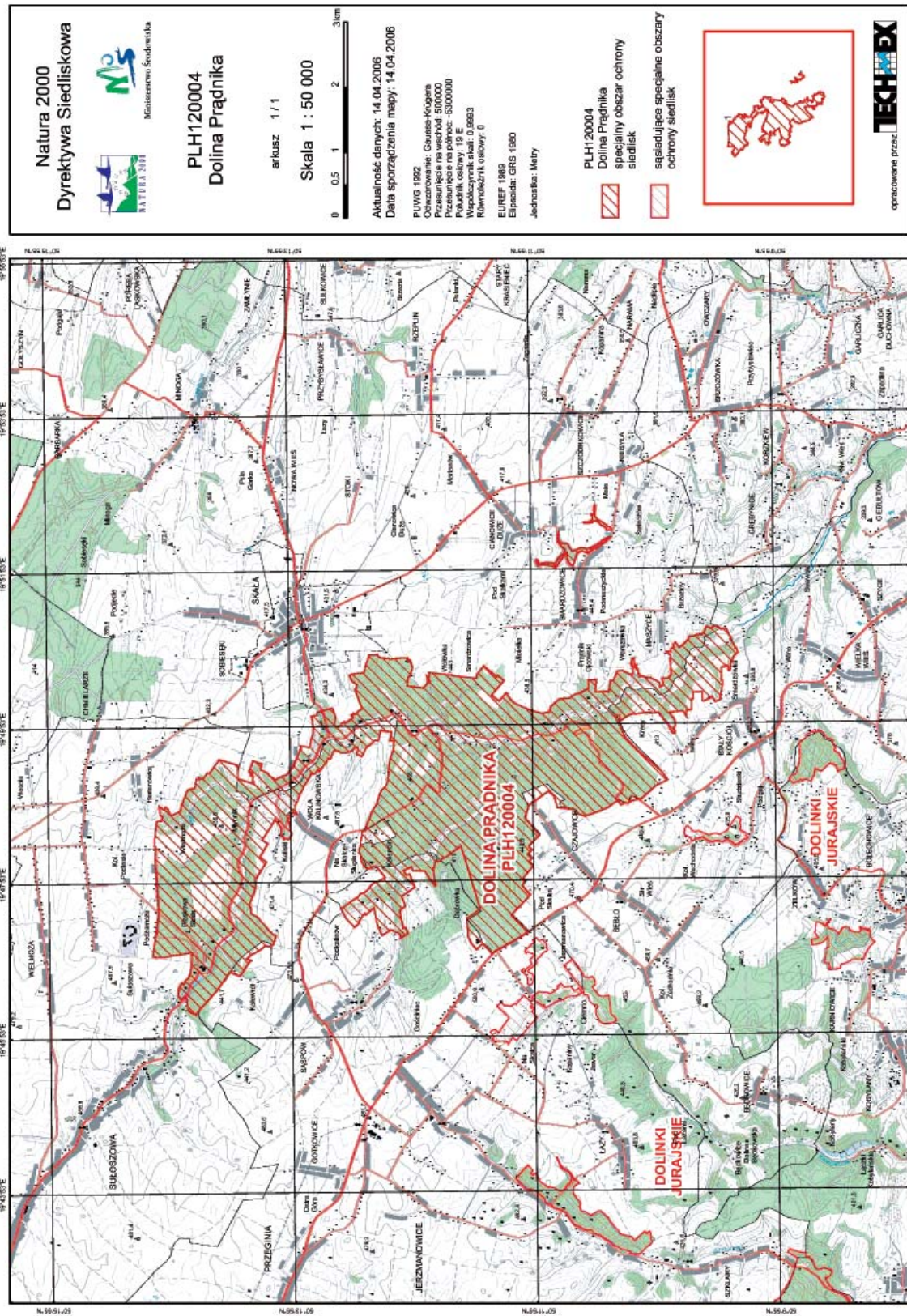
cza i regionu wodnego oraz ustaleń planów gospodarowania wodami,

- 4) inwentaryzację zasobów, tworów i składników przyrody, walorów krajobrazowych oraz wartości kulturowych z ich charakterystyką, oceną stanu i prognozą przyszłych zmian w zakresie niezbędnym do zaplanowania ochrony,
- 5) dokonanie ustaleń niezbędnych do identyfikacji i oceny istniejących i potencjalnych zagrożeń wewnętrznych i zewnętrznych,
- 6) wykonanie ekspertyz w zakresie niezbędnym do zaplanowania ochrony,
- 7) charakterystykę i ocenę uwarunkowań społecznych i gospodarczych ochrony parku narodowego lub rezerwatu przyrody, w szczególności w zakresie dotychczas prowadzonej na terenie parku narodowego lub rezerwatu przyrody działalności wytwórczej, handlowej i rolniczej i jej wpływu na stan zasobów, tworów i składników przyrody, walorów krajobrazowych oraz wartości kulturowych,
- 8) charakterystykę i ocenę stanu zagospodarowania przestrzennego, ze szczególnym uwzględnieniem uwarunkowań zewnętrznych,
- 9) analizę skuteczności dotychczasowych sposobów ochrony, w tym rozpoznanie dotychczasowych zmian zasobów, tworów i składników przyrody, walorów krajobrazowych i wartości kulturowych oraz przyczyn tych zmian, ze szczególnym uwzględnieniem rezultatów przeprowadzonych działań ochronnych.

#### **Ojcowski Park Narodowy jako obszar Natura 2000**

Ustawa o ochronie przyrody z 2004 r. wprowadziła nową formę ochrony, jaką jest obszar Natura 2000 (art. 6). Plan ochrony obszaru Natura 2000 to dokument ustanawiany rozporządzeniem Ministra Środowiska na podstawie art. 29 ustawy o ochronie przyrody (2004). Po ustanowieniu jest powszechnie obowiązującym aktem prawnym. Tryb sporządzania dokumentu określa Rozporządzenie Ministra Środowiska z dn. 30 marca 2005 r. w sprawie trybu i zakresu opracowania projektu planu ochrony dla obszaru Natura 2000 (Dz. U. Nr 61, poz. 549).

Dla obszaru Natura 2000 minister właściwy do spraw środowiska ustanawia, w drodze rozporządzenia, plan ochrony na okres 20 lat, uwzględniający ekologiczne właściwości siedlisk przyrodniczych lub tych gatunków roślin i zwierząt, dla ochrony których obszar ten został wyznaczony. Jeżeli obszar ten obejmuje w całości lub częściowo inne formy ochrony przyrody – parki narodowe, rezerwaty przyrody, parki krajobrazowe – wówczas plan ochrony obszaru Natura 2000 wykorzystuje plany ochrony ustanowione dla tych form przyrody i musi być z nimi spójny<sup>37</sup>. Plan ochrony może być zmieniony, jeżeli wynika to z potrzeb ochrony siedlisk przyrodniczych oraz gatunków roślin i zwierząt. Projekt planu ochrony obszaru Natura 2000 sporządza sprawujący nadzór nad obszarem w terminie 5 lat od dnia wyznaczenia tego obszaru, w uzgodnieniu z właściwymi miejscowo radami gmin. Plan ochrony obszaru Natura 2000 zawiera:



Rys. 5. Ojcowski Park Narodowy, zasięg obszaru Natura 2000 – Dolina Prądnika PLH120004 [3]

Fig. 5. Ojcowski National Park, Range of the Natura 2000 Area: Prądnik Valley PLH120004 [3]

- 1) opis i ocenę istniejących i potencjalnych zagrożeń wewnętrznych i zewnętrznych oraz określenie sposobów eliminacji lub ograniczania tych zagrożeń i ich skutków,
- 2) opis warunków zachowania lub przywrócenia właściwego stanu ochrony siedlisk i gatunków, o których mowa w ust. 1,
- 3) wykaz zadań ochronnych, z określeniem sposobu ich wykonywania, rodzaju, zakresu i lokalizacji, na okres stosowny do potrzeb,
- 4) określenie zakresu monitoringu przyrodniczego,
- 5) opis przebiegu granic obszaru Natura 2000.

W rozporządzeniu Ministra Środowiska z marca 2005 roku określono zakres opracowania projektu planu ochrony dla obszaru Natura 2000:

- 1) zebranie materiałów niepublikowanych i opracowań publikowanych, przydatnych do sporządzenia projektu planu,
- 2) analiza istniejących opracowań planistycznych pod kątem ich zgodności z ochroną obszaru Natura 2000,
- 3) inwentaryzacja i ocena stanu siedlisk przyrodniczych oraz populacji gatunków roślin i zwierząt, dla ochrony których został wyznaczony obszar Natura 2000,
- 4) zestawienie rodzajów użytków gruntowych położonych na obszarze Natura 2000 w obrębie siedlisk przyrodniczych oraz siedlisk roślin i zwierząt, dla ochrony których obszar ten został utworzony, z podaniem informacji o stosunkach własnościowych w odniesieniu do tych gruntów,
- 5) identyfikacja istniejących lub potencjalnych zagrożeń wewnętrznych i zewnętrznych oraz podanie sposobów eliminacji lub ograniczania tych zagrożeń i ich skutków,
- 6) wyszczególnienie siedlisk przyrodniczych oraz gatunków roślin i zwierząt do objęcia monitoringiem przyrodniczym ze wskazaniem sposobu, lokalizacji i częstotliwości obserwacji,
- 7) opracowanie map tematycznych sporządzonych na podstawie mapy państwowego zasobu geodezyjnego i kartograficznego lub z dowiązaniem do punktów państwowej sieci geodezyjnej, w celu graficznego przedstawienia:
  - a) siedlisk przyrodniczych oraz siedlisk i stanowisk gatunków roślin i zwierząt będących przedmiotem ochrony na obszarze Natura 2000,
  - b) istniejących i projektowanych form ochrony przyrody,
  - c) zagrożeń wewnętrznych i zewnętrznych,
  - d) projektowanych działań ochronnych oraz miejsc przeznaczonych do renaturyzacji i odtworzenia siedlisk przyrodniczych oraz siedlisk gatunków roślin i zwierząt,
  - e) pozostałych informacji, które są niezbędne do zobrazowania ustaleń planu ochrony.

### 2.1.3. Plan ochrony Ojcowskiego Parku Narodowego<sup>38</sup>

Obecnie powierzchnia OPN wynosi 2 145,62 ha<sup>39</sup>. Powierzchnia otuliny Ojcowskiego Parku Narodowego obejmuje 6777 ha. Grunty Parku położone są na obszarze wo-

jewództwa małopolskiego, w gminach Skąpa (1 222,56 ha), Jerzmanowice-Przegonia (300,10 ha), Wielka Wieś (114,67 ha) i Sułoszowa (508,29 ha). Według § 4. Rozporządzenia Rady Ministrów z dn. 8 sierpnia 1997 r. o Ojcowskim Parku Narodowym (Dz. U. Nr 99, poz. 601) obszary Parku mogą być objęte ochroną ścisłą lub częściową, z tym że obszary o zwartej zabudowie, nieruchomości Skarbu Państwa będące przedmiotem użytkowania wiecznego oraz nieruchomości nie stanowiące własności Skarbu Państwa mogą być objęte ochroną ścisłą lub częściową wyłącznie za zgodą właściciela, wieczystego użytkownika lub zarządcy.

W 1993 roku opracowano Plan ochrony otuliny (strefy ochronnej) Ojcowskiego Parku Narodowego<sup>40</sup>. Dokumentacja ta jak napisano jest z założenia etapem, czasowym substytutem Planu Ochrony Ojcowskiego Parku Narodowego wraz z otuliną. Dokument miał służyć jako materiał operacyjny dla Dyrekcji OPN do prowadzenia bieżących negocjacji przy uzgadnianiu przez Dyrektora OPN planów miejscowych gmin wchodzących w obszar otuliny (art. 14, pkt 12 ustawy o ochronie przyrody 1991). Dalej zapisano, że z merytorycznego punktu widzenia jest kontynuacją planów „funkcjonalnych” Parków Krajobrazowych: „Dolinki Krakowskie” i „Dolina Dłubni” – opracowanych w latach 1988/90 na zlecenie ZZJPK w Krakowie – zatem planem kolejnego parku krajobrazowego jakim *de facto* jest otulina. Plan ochrony otuliny opracowano zgodnie z metodą studialną architektoniczno-krajobrazową JARK-WAK opracowaną na Wydziale Architektury Politechniki Krakowskiej przez zespół pod kierunkiem prof. Janusza Bogdanowskiego<sup>41</sup>. Plan opracowano w skali 1:10 000. Przyjęto w nim podział na jednostki architektoniczno-krajobrazowe (JARK), bazując na: Aktualizacji planu przestrzennego Ojcowskiego Parku Narodowego w zakresie korekty granic Parku (1977)<sup>42</sup>, wprowadzono jednak liczne korekty i uzupełnienia w nawiązaniu do jednostek ukształtowania terenu. Zgodnie z przyjętymi w metodzie kryteriami przeprowadzono wieloaspektową waloryzację zasobów krajobrazowych i widokowych. Metoda obejmująca wszystkie skale planowania przestrzennego odnosi się zarówno do krajobrazu naturalnego, jak i naturalno-kulturowego. System ten umożliwia wzajemną współzależność studiów o różnym stopniu szczegółowości.

Plan ochrony Ojcowskiego Parku Narodowego sporządzono w 1998 r. Dokument został zatwierdzony zarządzeniem nr 11 Ministra Ochrony Środowiska, Zasobów Naturalnych i Leśnictwa z dnia 21 czerwca 1999 r. (jako obowiązujący do 2018 r.). Obowiązywał do 2002 r.<sup>43</sup> Wówczas weszło w życie poprzednie rozporządzenie Ministra Środowiska z dnia 15 kwietnia 2002 r. w sprawie określenia szczegółowych zasad sporządzania projektu planu ochrony dla parku narodowego (Dz. U. z 2002 r. Nr 55, poz. 495), które później zostało zmienione przez Rozporządzenie Ministra Ochrony Środowiska z dn. 12 maja 2005 r. w sprawie sporządzania projektu planu ochrony dla parku narodowego, rezerwatu przyrody i parku krajobrazowego, dokonywania zmian w tym planie oraz ochrony zasobów, tworów i składników przyrody na podstawie art. 21 ustawy z dnia 16 kwietnia 2004 r. o ochronie przyrody (Dz. U. Nr 92, poz. 880). Ojcowski Park Narodowy, podobnie jak

wszystkie parki narodowe w Polsce<sup>44</sup>, został wpisany na listę specjalnych obszarów ochrony siedlisk Natura 2000 pod nazwą „Dolina Prądnika” (PLH 120004). Włączono teren o powierzchni 1865,594 ha – nieco mniejszy niż całkowita powierzchnia parku<sup>45</sup>. Dla tej formy ochrony przyrody również przewidziane jest zgodnie z ustawą o ochronie przyrody (2004) obligatoryjnie sporządzenie planu ochrony zgodnie z rozporządzeniem Ministra Środowiska z dn. 30 marca 2005 r. w sprawie trybu i zakresu opracowania projektu planu ochrony dla obszaru Natura 2000 (Dz. U. Nr 61, poz. 549).

Opracowanie planu ochrony poprzedzone było przygotowaniem wielu innych dokumentów specjalistycznych<sup>46</sup> zgodnie ze wskazaniem rozporządzenia. Przeprowadzono również badania dotyczące poznania opinii turystów<sup>47</sup> odwiedzających Ojcowski Park Narodowy. Ważne były powody, dla których zdecydowali się oni spędzić czas właśnie tam, a nie w innym, atrakcyjnym turystycznie miejscu. Oceniano w skali 0–100. Pociągający krajobraz jest tym czynnikiem, który znajduje się na pierwszym miejscu: średnia ocen 86. Kolejne ważne wysoko punktowane powody odwiedzin, to zamiłowanie do spacerów oraz chęć zwiedzania miejsc historycznych i zabytków.

Przygotowany w 2003 r. plan ochrony OPN oparty na planie ochrony z 1997 r. opracowano zgodnie z ówczesnie obowiązującym Rozporządzeniem Ministra Środowiska z dn. 15 kwietnia 2002 r. w sprawie szczegółowych zasad sporządzania planu ochrony dla parku narodowego.

W zakresie systematyki krajobrazów przedstawiono typologię krajobrazów Parku. W zakresie waloryzacji pokrycie terenu uszeregowano wg typów pokrycia (krajobraz naturalny, kulturowy i naturalno-kulturowy) oraz stopni harmonijności (harmonijne, przekształcone i dysharmonijne): naturalny rezerwatowy i harmonijny; naturalny przekształcony; naturalny zubożony; kulturowy harmonijny; kulturowy przekształcony; kulturowy dysharmonijny; naturalno-kulturowy harmonijny; naturalno-kulturowy przekształcony; naturalno-kulturowy dysharmonijny. Połączenie cech ukształtowania i pokrycia daje 6 typów krajobrazu: wybitny, bogaty, umiarkowany, osłabiony, zagrożony, zdegradowany.

Na terenie parku scharakteryzowano rodzaje ekspozycji. Są to ekspozycja czynna (miejsca ekspozycji czynnej) oraz bierna: formy pozytywne silnie eksponowane; formy negatywne silnie eksponowane; formy pozytywne słabo eksponowane; formy pozytywne nieeksponowane; formy obojętne i negatywne słabo eksponowane. Określono także stopnie ekspozycji: szczególnie silna (ekspresyjna oglądalność wertykalna wnętrza i obiektów w nim występujących), jednostajna (o dalekich rozległych widokach horyzontalnych pokrywająca większą część obszaru strefy ochronnej), brak ekspozycji (wnętrza labiryntowe).

W rozdziale 3 przedstawiono cele ochrony przyrody. Zmierzają one do zachowania i kształtowania walorów krajobrazowych przez m.in. ochronę gleb, form skalnych i jaskiń, ekosystemów leśnych, ochronę naturalnych procesów sukcesyjnych; dostosowanie składu gatunkowego do warunków siedliskowych; ochronę trwałości zbiorowisk leśnych, ekosystemów wodnych, ochronę źródeł kra-

sowych i obszarów źródłkowych przed zanieczyszczeniami, renaturalizację koryt, z wyjątkiem układów uwarunkowanych historycznie i kulturowo (rolnicze użytkowanie terenu).

Celem zapisanym w § 17 jest ochrona krajobrazów realizowana przez:

- 1) utrzymanie i przywrócenie piękna, swoistych cech, różnorodności i bogactwa krajobrazów Parku,
- 2) ochronę przed niekorzystnymi zmianami krajobrazu w zakresach;
  - a) makro – całości Parku i obszaru oddziałującego na krajobraz Parku,
  - b) mezo – zespoły wnętrza krajobrazowych,
  - c) wnętrza krajobrazowych,
  - d) składników i ich wszelkich cech wyglądu poszczególnych wnętrza krajobrazowych,
  - e) związków (relacji) widokowych, przyrodniczych i kulturowych pomiędzy wnętrzami;
- 3) utrzymanie, przywrócenie i rewaloryzacja ekspozycji czynnej i biernej wyróżniających się miejsc lub obiektów, w szczególności mających znaczenie dla kultury i tradycji narodowej,
- 4) ochronę historycznych przyrodniczych i kulturowych znamion krajobrazów oraz ich wzajemnej relacji,
- 5) badanie i udostępnianie wartości widokowych krajobrazów Parku.

Celem ochrony wartości kulturowych<sup>48</sup> zapisanym w §18 jest:

- a) utrzymanie unikatowych walorów dziedzictwa kulturowego na terenie Parku,
- b) przywrócenie poszczególnym obiektom lub całym obszarom wartości uszczuplonych lub zanikłych,
- c) badanie wartości kulturowych oraz wzajemnych relacji walorów naturalnych i kulturowych,
- d) optymalne udostępnienie, prawidłowe z konserwatorskiego punktu widzenia, głównie dla celów poznawczych.

W rozdziale 4 wyznaczono obszary ochrony ścisłej, częściowej i krajobrazowej. Rozdział 5 to prezentacja ochrony walorów krajobrazowych.

Ochrona walorów krajobrazowych jest realizowana ogólnie przez:

- szczególną ochronę krajobrazu – głównie konserwacja (krajobrazy wybitne i bogate),
- zrównoważoną ochronę krajobrazu – konserwacja, rekonstrukcja, rekompensacja i rekonstrukcja (krajobrazy pozostałe).

W zakresie ekspozycji:

- formy pozytywne silnie eksponowane – wytyczne: utrzymać formę i ekspozycję,
- formy negatywne silnie eksponowane – wytyczne: przesłonić widok, poprawić formę,
- formy pozytywne słabo eksponowane – wytyczne: utworzyć ramy widokowe, podkreślić formę,
- formy pozytywne nieeksponowane – wytyczne: uwidocznienie, naprowadzić na formę wartą ekspozycji,
- formy obojętne i negatywne słabo eksponowane – wytyczne: nie odsłaniać szpetnych form,
- ekspozycja czynna – wytyczne: utrzymać ekspozycję widoku, zabezpieczyć pole widoczności<sup>49</sup>.

Rozdział 9 planu ochrony poświęcony jest ustaleniom do miejscowych planów zagospodarowania przestrzennego. Na terenie OPN w celu jego ochrony wyznaczono strefy funkcjonalno-przestrzenne użytkowania terenu oraz obszary przestrzenne zagospodarowania terenu o zróżnicowanym sposobie gospodarowania i użytkowania przestrzeni (§ 39)<sup>50</sup>:

1. Strefa użytkowania nr 1, wyznaczona granicami parku, obejmująca cały obszar Parku.
  - Obszar zagospodarowania nr 1a, obejmujący wszystkie tereny zabudowane w obrębie granic Parku. Za granice obszaru uznaje się faktyczne granice obejścia domowego lub gospodarstwa, wyznaczone sposobem użytkowania terenu lub wyznaczone jako użytek na mapach geodezyjnych obowiązujących w chwili wejścia w życie nin. rozporządzenia, jednak tylko wtedy, gdy znajduje się tam co najmniej jeden istniejący i użytkowany obiekt budowlany, a tak gdy obiekt budowlany jest w stanie ruiny lub nie istnieje, lecz znajduje się w państwowym rejestrze zabytków.
2. Strefa użytkowania nr 2, obejmująca wnętrza i zespoły wnętrz krajobrazowych w granicach otuliny Parku, które w całości lub w części znajdują się w odległości mniejszej niż 200 m od granic Ojcowskiego Parku Narodowego oraz te, które zawierają wszystkie dna i zbocza dolin i wąwozów, źródła, cieki wodne stałe i okresowe, poniki (ponory), skały, ostańce skalne i miejsca po ostańcach rozebranych wraz ze stokami wzgórz, lasy i zalesienia, korytarze, węzły i użytki ekologiczne.
  - Obszar zagospodarowania nr 2a, obejmujący tereny położone w granicach strefy 2, które są wyznaczone w planach zagospodarowania przestrzennego do zabudowy mieszkaniowej, zagrodowej, usługowej i innej, lecz tylko wtedy, gdy dane ustalenie planu zagospodarowania przestrzennego zostało uzgodnione z Dyrektorem Parku i obowiązuje w chwili wejścia w życie niniejszego rozporządzenia.
3. Strefa użytkowania nr 3, obejmująca wszystkie niewymienione w strefie 2 tereny otuliny Parku.
  - Obszar zagospodarowania nr 3a, obejmujący tereny położone w strefie 3, które są wyznaczone w planach zagospodarowania przestrzennego do zabudowy mieszkaniowej, zagrodowej, usługowej i innej, lecz tylko wtedy, gdy dane ustalenie planu zagospodarowania przestrzennego zostało uzgodnione z Dyrektorem Parku i obowiązuje w chwili wejścia w życie niniejszego rozporządzenia<sup>51</sup>.

Na terenie wszystkich stref, wymienionych w § 39, obowiązują ustalenia ogólne w zakresie osadnictwa, gospodarki rolnej, gospodarki leśnej, rekreacji, innych form gospodarki, stosunków wodnych i kształtowania krajobrazu (§ 40).

W dalszej części planu przedstawiono ustalenia szczegółowe postępowania w poszczególnych strefach (§ 41). Obowiązują również bardzo szczegółowe wytyczne dla formy architektonicznej nowych budynków oraz remontów i przekształceń budynków istniejących (§ 42). Wszystkie cechy budynków i innych obiektów powinny nawiązywać proporcjami, sposobem kształtowania, detalem i materiałami

do cech tradycyjnych, swoistych dla danej miejscowości lub tej jej części, w której obiekt powstaje lub istnieje. Omówiono szczegółowo:

- dyspozycje w stosunku do układu urbanistycznego i jego składników,
- rzut głównej bryły budynku<sup>52</sup>,
- bryłę budynków<sup>53</sup>,
- ściany,
- elewacje,
- dach,
- rynny i rury spustowe,
- ganki i werandy,
- okna i drzwi,
- detale<sup>54</sup>.

W sytuacji braku planu ochrony dla parku narodowego ukazują się rozporządzenia Ministra Ochrony Środowiska w sprawie rocznych zadań ochronnych na terenie parku<sup>55</sup>. Przykładowo z dn. 26 listopada 2003 r. w sprawie rocznych zadań ochronnych dla Ojcowskiego Parku Narodowego na podstawie art. 13 b ust. 5 ustawy z dnia 16 października 1991 r. o ochronie przyrody (Dz. U. z 2001 r. Nr 99, poz. 1079, z późn. zm.).

§ 1. Ustanawia się roczne zadania ochronne dla Ojcowskiego Parku Narodowego na 2003 r.

§ 2. Roczne zadania ochronne, o których mowa w § 1, obejmują:

- 1) identyfikację i opis zagrożeń wewnętrznych i zewnętrznych oraz sposoby ich eliminacji (zał. nr 1),
- 2) sposoby i zakres prowadzenia ochrony czynnej (zał. nr 2).



Poniżej przedstawiono aspekty ochrony ściśle związane z ochroną walorów krajobrazowych. Identyfikacja i opis zagrożeń wewnętrznych i zewnętrznych oraz sposoby ich eliminacji wg zał. 1.

Lp.	Identyfikacja i opis zagrożeń wewnętrznych i zewnętrznych	Sposoby eliminacji zagrożeń
pkt. 3	Niezdgodny z siedliskiem skład drzewostanów	Przebudowa drzewostanów przez wprowadzanie gatunków zgodnych z siedliskiem
pkt. 5	Zarastanie skał i drzew powodujące zanik gatunków kserotermicznych oraz naskalnych roślin i zwierząt i w konsekwencji zubożenie tych zbiorowisk, utrata walorów krajobrazowych	Usuwanie drzew i krzewów

Sposoby i zakres prowadzenia ochrony czynnej wg zał. 2.

Cele	Sposoby i zakres	Lokalizacja
pkt. 7. Ochrona walorów krajobrazowych	Wycinka drzew i krzewów oraz wykaszanie roślinności zielnej na powierzchni 1,60 ha	

**III. Oznaczenia obszarów, stref i obiektów, dla których mają zastosowanie szczególne regulacje dotyczące warunków zagospodarowania:**

	granice Ojcowskiego Parku Narodowego („1”)
	granice otuliny Ojcowskiego Parku Narodowego („2”)
	granice Parku Krajobrazowego Dolinki Krakowskie („3”)
	granice Tenczyńskiego Parku Krajobrazowego („4”)
	obszar otuliny Zespołu Jurajskich Parków Krajobrazowych, zawierający się pomiędzy granicami Parku Krajobrazowego Dolinki Krakowskie i Tenczyńskiego Parku Krajobrazowego („5”)
	pomniki przyrody wraz z numeracją („p”)
	korytarze i pasma powiązań ekologicznych („e”)
	ciągi i punkty widokowe („w”)
	obiekty i obszary wpisane do rejestru zabytków wraz z numerami wpisów („r”)
	strefy ochrony konserwatorskiej („k”)
	stanowiska archeologiczne I kategorii („a”)
	stanowiska archeologiczne II kategorii („a”)
	tereny zagrożone ruchami osuwiskowymi („o”)
	tereny bezpośredniego zagrożenia powodziowego Q = 1 % rzeki Prądnik („z”)
	tereny zmeliorowane („m”)
	granice wewnętrznego terenu ochrony pośredniej ujęcia wody z rzeki Rudawy („u”)
	granice zewnętrznego terenu ochrony pośredniej ujęcia wody z rzeki Rudawy, oraz ujęć wód w miejscowościach: Będkowiec, Bębło i Giebułtów („u”)
	przebieg linii wysokich napięć 110 kV i 220 kV wraz z orientacyjnym zasięgiem ograniczeń w zagospodarowaniu terenu w rejonie ww. linii („n”)
	przebieg istniejącego gazociągu wysokoprężnego ø 500 z odgałęzieniem ø 100 wraz z orientacyjnym zasięgiem ograniczeń w zagospodarowaniu terenu w rejonie ww. gazociągu:
	udokumentowany („g”)
	nieudokumentowany („g”)
	zasięgi ograniczeń w zagospodarowaniu terenu w rejonie cmentarzy: strefy 50 m i 150 m od granicy cmentarza („c”)
	orientacyjny zasięg znaczącego oddziaływania na środowisko ruchu drogowego („h”)
	istniejące szlaki turystyczne piesze i rowerowe

Rys. 6. Miejscowy plan zagospodarowania przestrzennego gminy Wielka Wieś, uchwała nr XXXVIII/178/2005 Rady Gminy Wielka Wieś z dn. 11 marca 2005 r. – fragment legendy [4]

Fig. 6. Local Land Use Plan of the Wielka Wieś Municipality, Resolution No. XXXVIII/178/2005 of the Wielka Wieś Municipality Council dated 11 March 2005 – a portion of the legend [4]

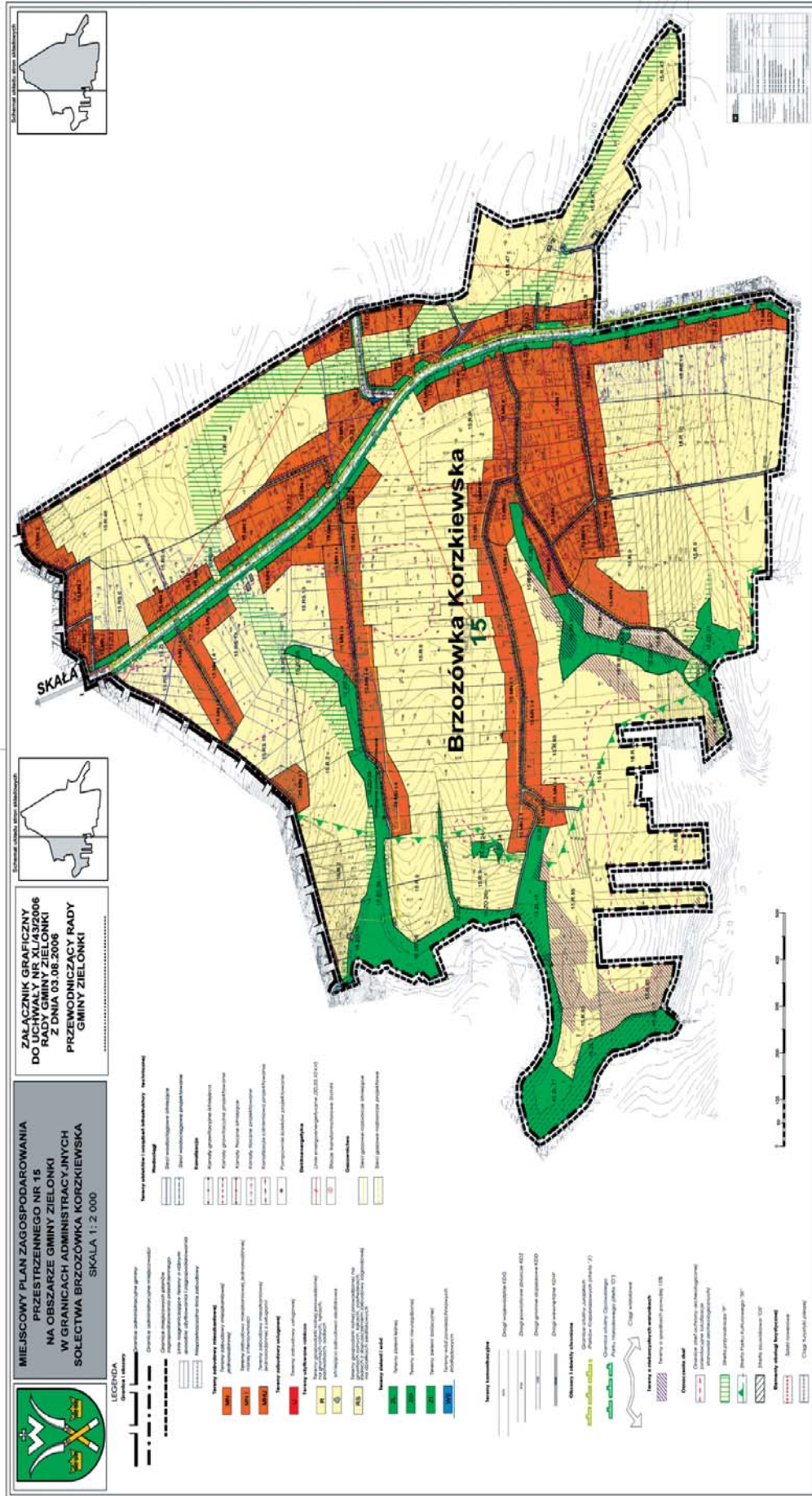
#### 2.1.4. Miejscowe plany zagospodarowania przestrzennego na terenie OPN i w granicach otuliny OPN

W ostatnim okresie powstało wiele planów zagospodarowania przestrzennego dla obszarów gmin zlokalizowanych na terenie OPN i w jego otulinie. Dzieje się to o równoległe z niezwykle silną presją urbanizacyjną. Według prognoz w ciągu najbliższych 10 lat Kraków opuścić ma ok. 10–15% mieszkańców, by zamieszkać w domach jednorodzinnych w sąsiedztwie miasta (10% to ok. 80 tys. ludzi)<sup>56</sup>. Tak więc w otulinie OPN nasilają się działania deweloperskie w poszukiwaniu atrakcyjnych gruntów do zamieszkania<sup>57</sup>. Napór inwestorów planujących duże inwestycje powodują nawet dramatyczne pytania o istnienie najmniejszego z polskich parków narodowych: *Ojcowski Park Narodowy – 50 lat i starczy*<sup>58</sup>.

Z analizy wykonanej w Ojcowskim Parku Narodowym przez obecnego architekta parku Jarosława Żółcia-

ka w 2006 r.<sup>59</sup> dotyczącej uzgodnień studium uwarunkowań i kierunków zagospodarowania przestrzennego oraz poszczególnych planów zagospodarowania przestrzennego dla terenów gmin w obszarze i sąsiadujących z OPN<sup>60</sup> wynika, że były zastrzeżenia do niektórych planów. Wśród głównych powodów braku uzgodnień można wymienić: przerwanie korytarzy ekologicznych i projektowaną izolację Ojcowskiego Parku Narodowego, znaczne inwestycje komunikacyjne w Parku oraz zły tryb uzgodnień i braki formalne. Obserwuje się silny nacisk inwestorów na tereny otulinowe, a sprawa projektów na tym terenie powoduje zainteresowanie i protesty społeczne<sup>61</sup>. Nie najlepiej układa się także współpraca parku ze społecznościami lokalnymi, a sprzyjają temu nieprecyzyjne uregulowania prawne, brak ulg podatkowych czy rekompensat za ograniczenia użytkowania. Duża jest także presja samorządów na inwestycje budowlane w sąsiedztwie parku<sup>62</sup>.





Rys. 7. Miejscowy plan zagospodarowania przestrzennego na obszarze gminy Zielonki w granicach administracyjnych miejscowości Brzozówka Korzkiewska, uchwała Nr XL/43/2006 Rady Gminy Zielonki z dn. 3 sierpnia 2006 r. [1]

Fig.7. Local Land Use Plan of the Zielonki Municipality, within the administrative boundaries of the Brzozówka Korzkiewska village, Resolution No. XL/43/2006 of the Zielonki Municipality dated 3 August 2006 [1]

Spośród miejscowych planów zagospodarowania przestrzennego wykonanych dla strefy otulinowej poniżej omówiono dwa w Wielkiej Wsi i Brzozówce Korzkiewskiej.

**Miejscowy plan zagospodarowania przestrzennego gminy Wielka Wieś** – uchwała nr XXXVIII/178/2005 Rady Gminy Wielka Wieś z dn. 11 marca 2005 r. Na obszarze gminy występują tereny o najwyższych walorach przyrodniczych i krajobrazowych wymagających ochrony – fragment Ojcowskiego Parku Narodowego z otuliną oraz najbardziej wartościowe tereny wierzchowiny i dolin jurajskich w obrębie Zespołu Jurajskich Parków Krajobrazowych.

Dla obszarów tych w planie mają zastosowanie szczególne uregulowania w zakresie zasad zagospodarowania. Są to m.in. tereny: Ojcowskiego Parku Narodowego (§ 34), otuliny Ojcowskiego Parku Narodowego (§ 35), Parku Krajobrazowego Dolinki Krakowskie (§ 36), Tenczyńskiego Parku Krajobrazowego (§ 37), otuliny Zespołu Jurajskich Parków Krajobrazowych (§ 38) oraz pomniki przyrody (§ 39), korytarze i pasma powiązań ekologicznych (§ 40), ciągi i punkty widokowe (§ 41). W planie uwzględniono również inne oznaczenia o charakterze informacyjnym, nie będące ustaleniami planu: obiekty i obszary wpisanych do rejestru zabytków (§ 42), strefy ochrony konserwatorskiej (§ 43), stanowiska archeologiczne (§ 44), strefy zagrożeń ruchami osuwiskowymi (§ 45), obszary zagrożeń powodziowych rzeki Prądnik (§ 46), tereny zmeliorowane (§ 47).

Ważnym elementem planów są standardy w stosunku do elementów zagospodarowania przestrzennego<sup>63</sup> wymienionych w Rozporządzenie Ministra Infrastruktury z dn. 26 sierpnia 2003 r. w sprawie wymaganego zakresu projektu miejscowego planu zagospodarowania przestrzennego – stosowane w niewielkim zakresie. W planie Wielkiej Wsi wskazano miejsca chronionych ciągów i punktów widokowych<sup>64</sup> (§ 41). Ustalono, że zasadą obowiązującą w tych terenach jest ograniczenie zainwestowania terenu w celu utrzymania obszarów wartościowych przyrodniczo i krajobrazowo lub uczytelnienie ekspozycji widokowej wskazanych obiektów. W rejonie występowania ciągów i punktów widokowych zakazuje się:

- lokalizacji obiektów i urządzeń dysharmonijnych w stosunku do otaczającego krajobrazu oraz
- lokalizacji zabudowy w układzie zwartym oraz realizacji ogrodzeń pełnych, ograniczających walory widokowe obszaru.

W planie w § 34 pojawiają się szczegółowe zalecenia dotyczące terenów OPN. Zapisano, że wszelkie zmiany użytkowania terenów, obiektów i urządzeń w obrębie Parku powinny zmierzać w kierunku utrzymania i przywrócenia wartości krajobrazowych, przyrodniczych i kulturowych Parku, w tym zachowania estetycznych i historycznych cech krajobrazu, różnorodności biologicznej oraz specyfiki kulturowej Parku i nie mogą powodować zagrożeń, również potencjalnych, dla zasobów Parku. Zgodnie z ustawą o ochronie przyrody (2004) ustalono zakazy dotyczące zagospodarowania. W celu ochrony powiązań i walorów widokowych, wszelkie zmiany i modernizacje należy wy-

konywać w ścisłej zgodzie z miejscową tradycją budowlaną w zakresie układu działki, jej kompozycji, formy, materiałów i kolorystyki budowlanej; zakazane są zmiany prowadzące do zagrożenia istniejących zasobów Parku.

W § 35 przedstawiono sposób zagospodarowania terenów w otulinie Ojcowskiego Parku Narodowego. Powinien on uwzględniać wymogi ochrony wartości krajobrazowych, przyrodniczych i kulturowych Parku, w tym zachowania estetycznych i historycznych cech krajobrazu, różnorodności biologicznej oraz specyfiki kulturowej. Ustalono także obowiązek uzgodnienia z Dyrektorem Parku: lokalizacji obiektów i zmian zagospodarowania terenu, w odległości mniejszej niż 150 metrów od granic Parku oraz w obrębie wyznaczonych korytarzy ekologicznych oraz innych przedsięwzięć realizowanych w obrębie otuliny Parku, z wyłączeniem zabudowy mieszkaniowej i zagrodowej, realizowanej w terenach przeznaczonych na ten cel, której powierzchnia zabudowy nie przekracza 250 m<sup>2</sup>.

Pojawiają się także szczegółowe zapisy uwzględniające ochronę walorów widokowych § 12 ust. 3. Przy lokalizacji i projektowaniu poszczególnych obiektów i urządzeń należy uwzględnić istniejące ukształtowanie terenu oraz zastosować odpowiednie rozwiązania przestrzenne w taki sposób, aby zapewnić harmonijne wpisanie nowych elementów w otaczający krajobraz, ze szczególnym uwzględnieniem ekspozycji widokowej z dna doliny. W § 31 zapisano, że w obszarach szczególnie cennych pod względem krajobrazowym oraz w polach otwarć widokowych, w tym także związanych z ekspozycją obiektów zabytkowych (obejmujących m.in.: wnętrza krajobrazowe i otoczenie Doliny Będkowskiej, Doliny Kobylańskiej, Doliny Kluczwody, Doliny Prądnika oraz Wąwozu Podskalany, wychodnie skał wapiennych w granicach wsi Bębło, wzniesienie Duże Skalki wraz z otaczającymi polami na terenie sołectwa Czajowie) obowiązuje podporządkowanie form zainwestowania zasadzie utrzymania czytelności walorów przyrodniczych i kulturowych.

**Miejscowy plan zagospodarowania przestrzennego na obszarze gminy Zielonki nr 15 w granicach administracyjnych miejscowości Brzozówka Korzkiewska**<sup>65</sup> – uchwała Nr XL/43/2006 Rady Gminy Zielonki z dn. 03 sierpnia 2006 r. ogłoszono w Dz. Urz. Województwa Małopolskiego Nr 562 poz. 3551 z dn. 20 września 2006 r. (weszła w życie 20 października 2006 roku).

Zasady kształtowania układu przestrzennego miejscowości Brzozówka Korzkiewska opracowano z uwzględnieniem wartości kulturowych i przyrodniczych wynikających z położenia w otulinie Ojcowskiego Parku Narodowego oraz Otulinie Jurajskich Parków Krajobrazowych w powiązaniu z układem zewnętrznym Gminy, dla tych właśnie obszarów zastosowano przepisy odrębne. W rysunku planu uwzględniono ciągi widokowe.

Wg § 32 planu znajduje się zapis odnoszący się do OPN – „W celu zapewnienia ochrony obszarów o wysokich walorach przyrodniczych, krajobrazowych oraz kulturowych wynikających ze specyfiki obszaru Ojcowskiego Parku Narodowego ustala się strefę „O” o zasięgu pokrywającym się z granicami otuliny Ojcowskiego Parku Na-

rodowego. Obowiązuje tu zakaz wszelkich działań, które mogłyby zagrozić chronionym zasobom OPN oraz naruszającym i uszczuplającym walory przyrodnicze kulturowe i krajobrazowe<sup>7</sup>.

W planie proponuje się również stworzenie Strefy Parku Kulturowego – § 34 pkt 1 stanowi: „W celu zachowania zasobów ekologicznych oraz w celu odtworzenia i kreowania wartości kulturowych i krajobrazowych oraz ochrony dóbr kultury, ustala się Strefę Parku Kulturowego „SK” w obszarze określonym na rysunku planu. Obszar strefy obejmuje dolinę Korzkiewki, aż do enklawy OPN na terenie miejscowości Cianowice” Wg pkt. 2 § 34 w strefie wprowadza się nakaz, który w dużym stopniu chroni krajobraz:

- 1) konserwacji, rekonstrukcji, rekompozycji i adaptacji wewnątrz zespołów zabytkowych, obiektów, zieleni i założeń przestrzennych,
- 2) odbudowy lub konserwacji historycznych budynków na podstawie udokumentowanych źródeł, w pierwotnych lokalizacjach po uprzednim uzyskaniu pozytywnej opinii Dyrektora Ojcowskiego Parku Narodowego oraz Wojewódzkiego Konserwatora Zabytków,
- 3) utrzymania dotychczasowego charakteru wewnątrz krajobrazowych poprzez umiejętną gospodarkę obszarami zainwestowanymi,
- 4) dostosowania nowych kubaturowych przedsięwzięć inwestycyjnych do gabarytów istniejącej zabudowy,
- 5) przeprowadzenia korekt architektonicznych i estetycznych wobec elementów dewastujących krajobraz, np. przebudowę bryły, maskowanie zielenią,
- 6) stosowania materiałów związanych z tradycją budowlaną miejsca, np. kamień, drewno, ceramika z bezwzględnym zakazem materiałów syntetycznych i połykliwe i jaskrawych, np. siding,
- 7) zabezpieczenia widoków, osi widokowych, walorów ekspozycyjnych dla zespołów zabytkowych.

Szczegółowe zapisy zastosowano do wybranych rodzajów użytkowania terenu. Sformułowano to m.in. w § 36 – gdzie w celu ochrony obszarów wartościowych przyrodniczo i krajobrazowo oraz podkreślenia ekspozycji widokowej charakterystycznych otwarć i elementów o dużej randze przestrzennej ustala się miejsca chronionych ciągów i punktów widokowych. Tereny położone w ich rejonie oznaczone są w Skorowidzu ustaleń szczegółowych stanowiących załącznik nr 1 do Uchwały. W rejonie występowania obszarów wartościowych przyrodniczo i krajobrazowo zakazuje się lokalizacji obiektów mogących być dominantami oraz dysharmonizującymi otaczający krajobraz. Ponadto zakazuje się lokalizacji zabudowy w zwartym układzie i ogrodzeń pełnych powyżej wysokości 150 cm ograniczających walory widokowe obszaru.

Ustala się zasady kształtowania noworealizowanej i przebudowywanej zabudowy.

1. Formę architektoniczną i gabaryty nowych obiektów budowlanych należy kształtować w nawiązaniu do tradycyjnej formy i skali architektury tego regionu.
2. W stosunku do istniejących budynków, których formy obniżają walory kulturowe miejsca, przy prowadzeniu remontów i adaptacji w miarę możliwości zaleca się, a przy nadbudowie, przebudowie i rozbudowie

ustala się konieczność, zmiany ich formy. Ustalenie to nie dotyczy obiektów zabytkowych.

Jak widać z prezentacji miejscowych planów zagospodarowania przestrzennego wykonanych dla Parku i strefy otulinowej OPN zasady proponowane w planach ochrony są w nich realizowane. Plany muszą być uzgodnione z Dyrekcją Parku. Najgorsza sytuacja jest w miejscach bez planów, gdzie decyzje o inwestycjach podejmowane są na podstawie studium i warunków zabudowy. To najczęściej powoduje konflikty i umożliwia bezplanowe realizacje oparte na zasadzie dobrego sąsiedztwa, zwykle przejawiające się obniżaniem walorów krajobrazu terenu poprzez rozpraszanie zabudowy.

Ojcowski Park Narodowy (2146 ha) stanowi zaledwie ok. 1% powierzchni całej Wyżyny Krakowsko-Częstochowskiej, w perspektywie było utworzenie Jurajskiego Parku Narodowego o powierzchni 4602,59 ha w północnej części Wyżyny, lecz sprzeciw lokalnej społeczności uniemożliwił realizację tego planu. U podstaw sprzeciwu bez wątpienia leżą ograniczenia inwestycyjne, które niesie za sobą ta najwyższa forma ochrony przyrody, jaką jest park narodowy. Ojcowski Park Narodowy jest bez wątpienia świadectwem zmagania o piękno krajobrazu. Park ten od wielu lat był przedmiotem badań tak wybitnych naukowców jak Władysław Szafer, Zygmunt Novák, Janusz Bogdanowski oraz Maria Łuczyńska-Bruzda. Z punktu widzenia planowania przestrzennego stanowił pole badawcze w skali kraju, gdyż tu zrealizowano pierwszy plan zagospodarowania przestrzennego dla parku narodowego. Tu również w czasie 50 lat współpracy Politechniki Krakowskiej z Parkiem formowały się podstawy metodologiczne dotyczące ochrony i kształtowania krajobrazu oraz jego walorów – metoda JARK-WAK – jednostek i wewnątrz architektoniczno-krajobrazowych. Przygotowywane w krakowskim ośrodku architektury krajobrazu opracowania tworzą od lat podstawę dla większości prac wykonywanych dla Parku, w tym również planów ochrony. Wieloletnie studia stanowią doskonały materiał badawczy i porównawczy do poznania metod ochrony parku narodowego, w którym natura nierozzerwalnie splótła się z kulturą, co daje niezwykle harmonijny efekt krajobrazowy, ale obfituje w różnorodne konflikty stanowiące zagrożenie właśnie dla tychże walorów krajobrazowych. Nawet najlepiej wykonane studia i niestrudzone działania pracowników parku nie spowodują, że krucha stabilność przyrodnicza parku zostanie zachowana i park przetrwa. Jak pisze Jerzy Solon „Szczególnie istotne są relacje pomiędzy dyrekcją parku, jako organem decydującym, a właścicielami gruntów w parku narodowym. Do konfliktów dochodzi najczęściej w wyniku różnic w interpretacji zasad ochrony krajobrazowej na gruntach prywatnych. Podobne konflikty – często między tymi samymi stronami – wywołuje brak ustawowego rozwiązania rekompensat za ograniczenia użytkowania”<sup>66</sup>.

#### Przypisy

<sup>1</sup> M. Łuczyńska-Bruzda, *Ojcowski Park Narodowy ma zatwierdzony plan zagospodarowania przestrzennego*, Parki Narodowe, biuletyn informacyjny, rok II 1964, nr 3-4, Warszawa

- 1964, s. 32-34; M. Łuczyńska-Bruzda, *Skuteczność planowania przestrzennego Ojcowskiego Parku Narodowego*, Kraków 1981; J. Partyka, J. Żółciak, *Konflikt człowiek – przyroda na przykładzie Ojcowskiego Parku Narodowego*, [w:] *Między ochroną przyrody a gospodarką – bliżej ochrony. Konflikty człowiek przyroda na obszarach prawnie chronionych w Polsce*, red. A. Hibszer, J. Partyka, Sosnowiec–Ojców 2005, s. 32-42; J. Partyka, *O Ojcowskim Parku Narodowym słów kilka w świetle pięćdziesięciu lat jego istnienia*, Jurajskie Krajobrazy, 1/2007, Towarzystwo na Rzecz Ochrony Przyrody, s. 10-14.
- <sup>2</sup> Element Zespołu Jurajskich Parków Krajobrazowych (ZJPK); por. M. Baranowska-Janota, *Plan ochrony Zespołu Jurajskich Parków Krajobrazowych Województwa Małopolskiego*, [w:] *Badania naukowe w południowej części Wyżyny Krakowsko-Częstochowskiej*, materiały konferencyjne, red. J. Partyka, Ojców 2001, s. 18-23, rys. 1.
- <sup>3</sup> S. Richter, W. Szafer, *Projekt rezerwatu w dolinie Prądnika*, Ochrona Przyrody, nr 4, 1924, s. 92-97; por. W. Brzeziński, *Problematyka prawna zagospodarowania stref ochronnych parków narodowych*, Studia Prawnicze nr. 12, 1966 s. 2-22; M. Łuczyńska-Bruzda, *Skuteczność planowania przestrzennego ...*, *op. cit.*, s. 17-19.
- <sup>4</sup> Z. Novák, *Ideowe i realizacyjne założenia Jurajskiego Parku Krajobrazowego*, Architektura, z. 8, 1963, s. 301-302; Dokonywało się to na początku lat 60. XX w., gdy zachodziły również zmiany w sposobie myślenia o sprawach dotyczących ochrony krajobrazu. Państwowa Rada Ochrony Przyrody za istotne uznała podjęcie problematyki ochrony krajobrazu. Zauważono, że formy takie jak park narodowy i rezerwat są niewystarczające dla odpowiedniej ochrony krajobrazu. W 1964, w rok później po publikacji Nováka, w Państwowej Radzie Ochrony Przyrody sformułowano koncepcję tworzenia parków krajobrazowych. Pierwszym parkiem krajobrazowym w Polsce był utworzony w 1976 r. Suwalski Park Krajobrazowy; por. D. Simonides, *Ochrona przyrody*, Warszawa 2008, s. 495.
- <sup>5</sup> Pierwsze były: Białowiecki, Pieniński, Świętokrzyski, Babiogórski i Tatrzański.
- <sup>6</sup> Akty wykonawcze z Dz. U. i M.P.
- <sup>7</sup> Obowiązywała wówczas ustawa o planowaniu przestrzennym z dn. 31 stycznia 1961 r. (Dz. U. 1961, Nr 7, poz. 47), w której w art. 1. ust. 1. przedstawiono pośród celów planowania przestrzennego: „zapewnienie prawidłowego rozwoju poszczególnych obszarów kraju z uwzględnieniem ich wzajemnych związków i interesów ogólnokrajowych oraz ustalenie prawidłowych współzależności przestrzennych między urządzeniami produkcyjnymi i usługowymi na tych obszarach i stworzenie w ten sposób warunków do rozwoju produkcji, wszechstronnego zaspokojenia potrzeb ludności oraz ochrony naturalnych bogactw i walorów przyrodniczych kraju”. W art. 2 zamieszczono strukturę sporządzania planów zagospodarowania: dla obszarów całego kraju – plany krajowe, dla obszarów poszczególnych województw i ich części – plany regionalne oraz trzeci rodzaj dla obszarów poszczególnych jednostek osadniczych lub ich części, zespołów tych jednostek, a w przypadkach szczególnych również dla miejscowości niemających charakteru jednostek osadniczych – plany miejscowe. Plan ogólny określa w sposób wszechstronny podstawowe kierunki i skale rozwoju oraz zasady zagospodarowania przestrzennego terenu na cały okres planu (art. 14.1). Projekty planów miejscowych podlegały uzgodnieniom z zainteresowanymi wydziałami prezydium rad narodowych oraz terenowymi organami administracji publicznej niepodporządkowanymi radom narodowym.
- <sup>8</sup> 1963 – Plan ogólny zagospodarowania przestrzennego Ojcowskiego Parku Narodowego i plan obowiązujących ustaleń Okręgu (fragment Jurajskiego Obszaru Krajobrazu Chronionego), Uchwała nr 18/II/63 Prezydium Wojewódzkiej Rady Narodowej w Krakowie z dn. 21 stycznia 1963, Dz. Urz. WRN w Krakowie Nr 1, 1963 poz. 7, wykonano w Zakładzie Planowania Przestrzeni Zielonych Politechniki Krakowskiej, autorzy: J. Bogdanowski, M. Łuczyńska-Bruzda pod kierunkiem Z. Nováka, Kraków 1962.
- <sup>9</sup> J. Partyka, *Zmiany użytkowania ziemi na obszarze Ojcowskiego Parku Narodowego w ciągu XIX i XX wieku*, Prądnik. Prace i Materiały Muzeum im prof. Władysława Szafera, nr 15, 2005, s. 7-138; M. Łuczyńska-Bruzda, *Wybrane metody planowania przestrzennego parków narodowych*, TeKa Komisji Urbanistyki i Architektury, T. II, 1968, s. 117-128.
- <sup>10</sup> 1965 – Uchwała nr 57/V/65 Prezydium Wojewódzkiej Rady Narodowej w Krakowie z dn. 1.03.1965 r. w sprawie zmian w planach ogólnych Ojcowskiego Parku Narodowego i obowiązujących ustaleń okręgu Ojców, Dz.Urz. WRN w Krakowie nr 5, 1965 poz. 31; 1970 – Aktualizacja planu ogólnego zagospodarowania przestrzennego Ojcowskiego Parku Narodowego zatwierdzona przez PWRN w Krakowie w 1970 r. uchwała prezydium Wojewódzkiej Rady Narodowej w Krakowie nr 42/529/70 z 21 grudnia 1970; Opracowano w Zakładzie Planowania Terenów Zielonych i Krajobrazu Wydziału Architektury Politechniki Krakowskiej, autorzy: M. Łuczyńska-Bruzda, J. Bogdanowski, współpraca: K. Dąbrowska-Budziło.
- <sup>11</sup> Odbywa się to we wszystkich dziedzinach gospodarki: leśnej, rolnej, osadniczej także turystycznej, por. M. Łuczyńska-Bruzda, *Charakterystyka przestrzenna parków narodowych w Polsce i wynikające z niej zadania planowania przestrzennego*, Ochrona Przyrody, nr 34, 1969, s. 7-65.
- <sup>12</sup> M. Łuczyńska-Bruzda, *Wybrane metody planowania przestrzennego parków narodowych*, *op. cit.*, s. 119, 125.
- <sup>13</sup> Realizacja tej idei miała perspektywę w zatwierdzonym wówczas także „Okręgu Ojców”, który został opracowany jako pierwszy fragment „Jurajskiego Obszaru Krajobrazu Chronionego”.
- <sup>14</sup> M. Łuczyńska-Bruzda, *Ojcowski Park Narodowy ma zatwierdzony plan zagospodarowania...*, *op. cit.*, s. 32-34.
- <sup>15</sup> M. Łuczyńska-Bruzda, *Ochrona krajobrazu w Ojcowskim Parku Narodowym*, TeKa Komisji Urbanistyki i Architektury, T. XVII, s. 1983, s. 115-121.
- <sup>16</sup> M. Łuczyńska-Bruzda, *Wartości kulturowe Ojcowskiego Parku Narodowego. Analiza form, problemy ich zachowania*, TeKa Komisji Urbanistyki i Architektury, T. XII, 1978, 63-74; J. Partyka, *Zmiany użytkowania ziemi ...*, *op. cit.*, s. 15.
- <sup>17</sup> M. Łuczyńska-Bruzda, *Skuteczność planowania przestrzennego op. cit., passim*.
- <sup>18</sup> M. Łuczyńska-Bruzda analizuje też finansowanie prac planistycznych i studialnych, które obciążało resort leśnictwa, do którego wówczas park narodowy został przyporządkowany. Nie były jednak stworzone ogólne ramy finansowania tych przedsięwzięć stąd niedoinwestowanie. Dlatego w pracy pojawia się postulat finansowania prac z puli resortu Administracji, Gospodarki Terenowej i Ochrony Środowiska podobnie jak cała problematyka planistyczna.
- <sup>19</sup> M. Łuczyńska-Bruzda, *Ochrona krajobrazu w Ojcowskim Parku Narodowym*, *op. cit.*, s. 115-121.
- <sup>20</sup> J. Partyka, *Zmiany użytkowania ziemi...*, *op. cit.*, s. 20, tabela 7.
- <sup>21</sup> M. Łuczyńska-Bruzda, *Ochrona krajobrazu w Ojcowskim Parku Narodowym*, *op. cit.*, s. 120.
- <sup>22</sup> B. Domański, J. Partyka, *Ojcowski Park Narodowy w świadomości mieszkańców. Analiza konfliktu*, [w:] *Percepcja i waloryzacja środowiska naturalnego i antropogenicznego*, red. B. Jałowiecki, Warszawa 1992, s. 79-99.
- <sup>23</sup> J. Partyka, J. Żółciak, *Konflikt człowiek – przyroda na przykładzie Ojcowskiego ...*, *op. cit.*, s. 34.
- <sup>24</sup> W tekście pierwotnym ustawy o ochronie przyrody z 1991 r. pojawiał się zapis – art. 25. Plany ochrony parku narodowego i krajobrazowego są planami obszaru funkcjonalnego w rozumieniu ustawy o planowaniu przestrzennym. Obowiązywała wtedy ustawa z 12 lipca 1984 r. o planowaniu przestrzennym (tekst

jednolity Dz. U. 1989 Nr 17, poz. 99 ze zm.), w której zapisano kategorię planów obszarów funkcjonalnych sporządzanych dla terenów wyodrębniających się m.in. ze względów przyrodniczych. Jak pisze W. Radecki w piśmiennictwie przyjmowano, że plan ochrony rezerwatu przyrody nie był planem przestrzennym. Był to akt o charakterze wewnętrznym, określającym zamierzone działania, zmierzające w kierunku realizowania przez rezerwat celów ochrony; za Prawo o ochronie przyrody. Komentarz, pod red. J. Sommera, Wrocław 1997, s. 119. Pierwszą istotną zmianę przepisów o planach ochrony wprowadzono ustawą z 7 lipca 1994 r. o zagospodarowaniu przestrzennym (tekst pierwotny Dz.U. 1994 Nr 89, poz. 415, późniejszy tekst jednolity Dz. U. 1999 Nr 15, poz. 139 ze zm.). Znowelizowano art. 24 ust. 9 ustawy o ochronie przyrody przez dodanie, że zatwierdzenie przez wojewodę planu ochrony parku krajobrazowego następuje „w drodze rozporządzenia” oraz skreślono art. 25 tej ustawy w związku z tym, że w ustawie o zagospodarowaniu przestrzennym nie występuje już kategoria planów obszarów funkcjonalnych.

<sup>25</sup> Dn. 7 grudnia 2000 r. weszła w życie ważna nowelizacja ustawy o ochronie przyrody dokonana ustawą z o zmianie ustawy o ochronie przyrody (Dz. U. 2001 Nr 3, poz. 21). W kwestii planów ochrony wprowadziła cytowane w tabeli przepisy.

<sup>26</sup> Forma ochrony przyrody, jaką jest park narodowy funkcjonowała we wszystkich czterech dotychczasowych polskich ustawach o ochronie przyrody – 1934, 1949, 1991 i 2004.

<sup>27</sup> Wielkość parku narodowego w kolejnych ustawach ulegała zmianom w ustawie z 1934 r. zapisano co najmniej 300 ha, 1949 r. było to 500 ha, zaś w kolejnych 1991 i 2004–1000 ha.

<sup>28</sup> W obecnej ustawie o ochronie przyrody (2004) plan ochrony nie jest zdefiniowany.

<sup>29</sup> Por. J. Solon, *Czy obecna ustawa o ochronie przyrody jest dobrym narzędziem do rozwiązywania konfliktów „człowiek-przyroda” w polskich parkach narodowych?*, [w:] *Między ochroną przyrody ...*, op. cit., s. 9-17; B. Wycichowska, *Zawłaszczanie krajobrazu kulturowego chronionego przez samorządy gminne. Bilans strat na przykładzie Parku Krajobrazowego Wzniesień Łódzkich*, [w:] *Zarządzanie krajobrazem kulturowym i kształtowanie społecznych postaw proekologicznych*, streszczenia referatów, Kraków 2008 s. 138; Z. Musielewicz, *Rola planów ochrony parków krajobrazowych w kształtowaniu przestrzeni gmin w zespole Jurajskich Parków Krajobrazowych województwa małopolskiego*, [w:] *Między ochroną przyrody ...*, op. cit., s. 190-201.

<sup>30</sup> B. Wycichowska, *Zawłaszczanie...*, op. cit., s. 138.

<sup>31</sup> Rozporządzenie Ministra Infrastruktury .

<sup>32</sup> W 1993 sporządzono plan ochrony otuliny dla OPN.

<sup>33</sup> Wg ustawy o ochronie przyrody (2004) art. 21. Minister właściwy do spraw środowiska określi dla parku narodowego, rezerwatu przyrody, parku krajobrazowego, w drodze rozporządzenia: 1) tryb sporządzania projektu planu ochrony; 2) zakres prac na potrzeby sporządzenia projektu planu ochrony; 3) tryb dokonywania zmian w planie ochrony; 4) zakres i sposoby ochrony zasobów, tworów i składników przyrody – kierując się potrzebą ochrony zasobów, tworów i składników przyrody żywej i nieożywionej w parkach narodowych, rezerwach przyrody oraz parkach krajobrazowych, z uwzględnieniem możliwości technicznych, organizacyjnych i finansowych oraz poziomu wiedzy i nauki w zakresie ochrony przyrody.

<sup>34</sup> Dokumenty te opracowuje się w zwykłe skalach Studium 1:10 000, a plan ochrony 1:25 000 1:50 000.

<sup>35</sup> Z. Cichoński, *Plany ochrony parków krajobrazowych i narodowych a planowania przestrzenne w gminach*, [w:] *Plany, decyzje i ochrona środowiska*, Zeszyt ZOIU nr 2/05, Wrocław 2005, s. 105-113.

<sup>36</sup> W Rozporządzeniu Ministra Ochrony Środowiska z dn. 12 maja 2005 r. w sprawie sporządzania projektu planu ochrony dla parku narodowego, rezerwatu przyrody i parku krajobrazowego, do-

konowania zmian w tym planie oraz ochrony zasobów, tworów i składników przyrody w rozdziale 2. § 2 opisano tryb sporządzania projektu planu ochrony: 1) przystąpienie do sporządzenia projektu planu; 2) wykonanie prac na potrzeby sporządzenia projektu planu; 3) sporządzenie projektu planu; 4) przeprowadzenie konsultacji, uzyskanie opinii i dokonanie uzgodnień projektu planu. W § 3 zapisano – Informację o przystąpieniu do sporządzenia projektu planu sporządzający projekt planu ogłasza w prasie lokalnej, umieszcza na tablicy ogłoszeń w siedzibie sporządzającego projekt planu i na jego stronie internetowej oraz przesyła do właściwych miejscowo organów samorządu terytorialnego, jednostek zarządzających lasami Skarbu Państwa, podmiotów wykonujących prawa właścicielskie w stosunku do wód publicznych stanowiących własność Skarbu Państwa i organów administracji morskiej oraz organizacji pozarządowych zainteresowanych ochroną przyrody, których obszary działania obejmują obszar objęty projektem planu.

<sup>37</sup> Tryb sporządzania projektu planu wg rozporządzenia obejmuje: przystąpienie do sporządzania projektu planu, wykonanie prac na potrzeby sporządzenia projektu planu, sporządzenie projektu planu, dokonanie uzgodnień projektu planu z właściwymi miejscowo radami gmin. Sprawujący nadzór nad obszarem Natura 2000 przystąpienie do sporządzenia projektu planu poprzedza informacją ogłoszoną w prasie lokalnej, umieszczoną na tablicy ogłoszeń w siedzibie sporządzającego projekt planu i na jego stronie internetowej oraz przesyła tę informację do lokalnych jednostek samorządu terytorialnego, jednostek zarządzających obszarami leśnymi na gruntach Skarbu Państwa, jednostek odpowiedzialnych za gospodarkę wodną w zlewni i jednostek zarządzających obszarami morskimi oraz organizacji pozarządowych zainteresowanych ochroną przyrody, których obszary działania obejmują obszar objęty projektem planu.

<sup>38</sup> Uprzejmie dziękuję Panu Jarosławowi Żółciakowi – Architekto- wi OPN za udostępnienie materiałów dotyczących problematyki ochrony Ojcowskiego Parku Narodowego.

<sup>39</sup> Rozporządzenia Rady Ministrów z dn. 8 sierpnia 1997 r. o Ojcowskim Parku Narodowym (Dz. U. Nr 99 poz. 601).

<sup>40</sup> Plan ochrony otuliny (strefy ochronnej) Ojcowskiego Parku Narodowego, główny projektant: A. Twaróg, zespół głównego projektanta: M. Łuczyńska-Bruzda, Z. Myczkowski, J. Bogdanowski, kierownicy działów problemowych: A.W. Biderman, J. Żółciak, A. Twaróg, M. Łuczyńska-Bruzda, opracowano na zlecenie Zarządu Zespołu Jurajskich Parków Krajobrazowych w Krakowie 1992 – analizowano zasoby przyrodnicze, kulturowe, użytkowe i widokowe. Dokument opracowano m.in. opierając się na Instrukcji sporządzania planów ochrony parków narodowych, Narodowa Fundacja Ochrony Środowiska, Warszawa, Kraków, Gliwice, Kielce, Lublin, Łódź, 1993.

<sup>41</sup> J. Bogdanowski, *Kompozycja i planowanie w architekturze krajobrazu*, Kraków 1976; J. Bogdanowski, *Metoda jednostek i wnętrza architektoniczno-krajobrazowych (JARK-WAK) w studiach i projektowaniu*, Kraków 1990.

<sup>42</sup> *Aktualizacja planu przestrzennego Ojcowskiego Parku Narodowego w zakresie korekty granic Parku*, autorzy: M. Łuczyńska-Bruzda, M. Treła-Swaryczewska, Z. Flagorowska, podział na JARK, ZAK PK, Kraków 1977.

<sup>43</sup> Studium uwarunkowań i kierunków zagospodarowania przestrzennego gminy Wielka Wieś, zał. nr 1 do uchwały Nr XII /52/2007 Rady Gminy Wielka Wieś z dnia 04.09.2007 r., Wielka Wieś 2005–2007, główny projektant studium J. Bandała.

<sup>44</sup> J. Solon, *Czy obecna ustawa o ochronie przyrody jest dobrym narzędziem do rozwiązywania konfliktów „człowiek-przyroda” w polskich parkach narodowych? Streszczenie*, [w:] *Konflikty człowiek-przyroda na obszarach prawnie chronionych w Polsce, streszczenia wystąpień i przewodnik sesji terenowej*, Sosnowiec–Ojców 2005, s. 8-9.

- <sup>45</sup> Ogólna charakterystyka obszaru – Obszar obejmuje głębokie doliny Prądnika i Sąsówki wraz z falistą wierzchowiną usianą rozproszonymi ostańcami, będącymi typowymi elementami krajobrazu Jury Krakowsko-Częstochowskiej. Formy te powstały w wyniku procesów erozyjnych działających w górnourajskich wapiennych skałach budujących ten obszar. Charakterystyczne dla tego terenu zjawiska krasowe są przyczyną występowania licznych jaskiń, szczelin i malowniczych form skalnych – baszt, bram, ambon itp. Szata roślinna tworzy skomplikowany układ przestrzenny, odzwierciedlający zróżnicowanie warunków siedliskowych; nierzadko obok siebie występują zbiorowiska o odmiennym charakterze ekologicznym. Większą część ostoi pokrywają lasy łąkowe, buczyny i o mniejszych powierzchniach, bory mieszane. Na stromych zboczach i skałach występują ciepłolubne zarośla, murawy kserotermiczne i apeniolubne zbiorowiska naskalne. W dnach dolin zachowały się fragmenty mezofilnych łąk i pastwisk oraz roślinność nadpotokowa. Na terenie ostoi, w dolinie rzeki, występuje luźna zabudowa, za: [http://natura2000.mos.gov.pl/natura2000/dane/pdf/pl/PLH120004\\_Dolina\\_Prądnika.pdf](http://natura2000.mos.gov.pl/natura2000/dane/pdf/pl/PLH120004_Dolina_Prądnika.pdf).
- <sup>46</sup> Plan ochrony Ojcowskiego Parku Narodowego, Operat ochrony walorów estetycznych krajobrazu, Biuro Rozwoju Krakowa, Kraków 1997, opracował zespół autorski w składzie: kier. tematu: M. Łuczyńska-Bruzda, A. Twaróg, U. Forczek-Brataniec, konsultacje: J. Bogdanowski; wcześniejsze, np. Plan ochrony otuliny (strefy ochronnej) Ojcowskiego Parku Narodowego, główny projektant: A. Twaróg, zespół głównego projektanta M. Łuczyńska-Bruzda, Z. Myczkowski, J. Bogdanowski, kierownicy działów problemowych: A.W. Biderman, J. Żółciak, A. Twaróg, M. Łuczyńska-Bruzda. Opracowano na zlecenie Zarządu Zespołu Jurajskich Parków Krajobrazowych w Krakowie 1992 – analizowano zasoby przyrodnicze, kulturowe, użytkowe i widokowe.
- <sup>47</sup> Badanie opinii turystów zwiedzających Ojcowski Park Narodowy. Raport z badań, oprac. Biuro VRG Strategy, na potrzeby Biura Rozwoju Krakowa przygotowującego plan ochrony OPN, Kraków 1996.
- <sup>48</sup> W § 11 podano zestawienie obiektów zabytkowych: stanowiska archeologiczne – 117 obiektów, budynki i budowle – 110 obiektów, zabytki ruchome – 65 obiektów, miejsca pamięci narodowej, pomniki i mogiły poległych – 8 obiektów.
- <sup>49</sup> Szczegółowy zakres granic i sposobów ochrony poszczególnych obiektów i obszarów określają opracowania specjalistyczne (operat ochrony zasobów krajobrazowych).
- <sup>50</sup> Załącznik graficzny do § 39 Planu ochrony Ojcowskiego Parku Narodowego.
- <sup>51</sup> Szczegółowe zasady ochrony określają opracowania specjalistyczne (operat zagospodarowania przestrzennego, operat syntezy planu ochrony).
- <sup>52</sup> M.in. powinien mieć kształt prostokąta, przy czym stosunek boków powinien mieścić się w przedziale od 1:1,3 do 1:2. Wejście akcentowane formalnie powinno znajdować się w części środkowej dłuższego boku.
- <sup>53</sup> Powinna być zwarta, w kształcie prostopadłościanu; dla budynków mieszkalnych należy zastosować wysokość nie większą (z podpiwniczeniem) jak średnio 4,1 m ponad poziom gruntu; na prostopadłościanie tym dach o cechach podanych niżej. W budynkach mieszkalnych jedna kondygnacja nadziemna, częściowo podpiwniczona, poddasze mieszkalne.
- <sup>54</sup> Kształtowane w sposób oparty na formach tradycyjnych (regionalnych) lub z bezpośrednim cytowaniem tych form. Zwłaszcza należy zwracać uwagę na licowanie ścian w poszczególnych partiach, linie zakończenia deskowań szczytów, rozmiary przekrojów słupków, opaski okien i drzwi, połączenia mieczy, zakończenia krokwi, konstrukcje, rozmiary elementów i detale balu-

strad, proporcje i detale ozdobnych wiązań dachów w lewacjach szczytowych i sterczyn tamże, okucia drzwiowe i kienne, klamki i inne widoczne detale. Kolorystyka detali powinna być taka, jak stosowana na formach tradycyjnych.

- <sup>55</sup> Przepis ten obowiązuje również w ustawie o ochronie przyrody (2004). Zgodnie z art. 22. ust. 1, 2, 3, 4 ustawy dla parku narodowego lub rezerwatu przyrody, do czasu ustanowienia planu ochrony, sprawujący nadzór sporządza projekt zadań ochronnych. Zadania ochronne, ustanawia, w drodze zarządzenia: 1) minister właściwy do spraw środowiska – dla parku narodowego; 2) wojewoda, po zasięgnięciu opinii ministra właściwego do spraw środowiska – dla rezerwatu przyrody. 3. Zadania ochronne uwzględniają: 1) identyfikację i ocenę istniejących i potencjalnych zagrożeń wewnętrznych i zewnętrznych oraz sposoby eliminacji lub ograniczania tych zagrożeń i ich skutków; 2) opis sposobów ochrony czynnej ekosystemów, z podaniem rodzaju, rozmiaru i lokalizacji poszczególnych zadań; 3) opis sposobów czynnej ochrony gatunków roślin, zwierząt lub grzybów; 4) wskazanie obszarów objętych ochroną ścisłą, czynną oraz krajobrazową. Zadania ochronne mogą być ustanawiane na rok lub równocześnie na kolejne lata, nie dłużej jednak niż na 5 lat.
- <sup>56</sup> J. Partyka, J. Żółciak, *Konflikt człowiek–przyroda ...*, op. cit., s. 38.
- <sup>57</sup> J. Partyka, *O Ojcowskim Parku Narodowym słów kilka w świetle pięćdziesięciu lat jego istnienia...*, op. cit., s. 10-14.
- <sup>58</sup> M. Waszkiewicz, *Ojcowski Park Narodowy – 50 lat i starczy*, Jurajskie Krajobrazy, 1/2007, Towarzystwo na Rzecz Ochrony Przyrody, s. 15-22.
- <sup>59</sup> Materiały opracowane i udostępnione przez architekta OPN – Jarosława Żółciaka, 2006.
- <sup>60</sup> Sułoszowa. Skała, Jerzmanowice-Przebinia, Wielka Wieś, Zielonki.
- <sup>61</sup> Por. rozdział niniejszej pracy – I. Sykta, A. Zachariasz, *Przekształcenia krajobrazu wybranych obszarów w latach 1966–2007*.
- <sup>62</sup> J. Partyka, *Zmiany użytkowania ziemi...*, op. cit., s. 59.
- <sup>63</sup> Wg definicji ww. Rozporządzenia – 7) elementy zagospodarowania przestrzennego – należy przez to rozumieć w szczególności istniejące i projektowane pierzeje ulic, place miejskie, osie i punkty widokowe, dominanty kompozycji przestrzennej, charakterystyczne obiekty, a także tereny zieleni.
- <sup>64</sup> Tereny, w obrębie których ww. ciągi i punkty występują, oznaczone są w rysunku planu dodatkowym symbolem literowym „w”.
- <sup>65</sup> Główny projektant K. Koterba, Biuro Rozwoju Krakowa, 2006.
- <sup>66</sup> J. Solon, *Czy obecna ustawa ...*, op. cit., [w:] *Konflikty człowiek–przyroda...*, op. cit., s. 9.

#### Źródła ilustracji

1. Brzozówka Korzkiewska – miejscowy plan zagospodarowania przestrzennego, 2006, [www.wrotamalopolski.pl](http://www.wrotamalopolski.pl).
2. Łuczyńska-Bruzda M., *Skuteczność planowania przestrzennego Ojcowskiego Parku Narodowego*, Kraków 1981.
3. Obszary Natura 2000, <http://natura2000.mos.gov.pl/natura2000/index.php>, strona internetowa Min. Ochrony Środowiska.
4. Wielka Wieś – miejscowy plan zagospodarowania przestrzennego, 2005, [www.wielka-wies.pl](http://www.wielka-wies.pl).
5. Partyka J., *Zmiany użytkowania ziemi na obszarze Ojcowskiego Parku Narodowego w ciągu XIX i XX wieku*, Prądnik. Prace i Materiały Muzeum im prof. Władysława Szafera, nr 15, 2005, s. 7-138

#### L i t e r a t u r a

- [1] *Badania naukowe w południowej części Wyżyny Krakowsko-Częstochowskiej*, materiały konferencyjne, red. J. Partyka, Ojców 2001.

- [2] Baranowska-Janota M., *Plan ochrony Zespołu Jurajskich Parków Krajobrazowych Województwa Małopolskiego*, [w:] *Badania naukowe w południowej części Wyżyny Krakowsko-Częstochowskiej*, materiały konferencyjne, red. J. Partyka, Ojców 2001, 18-23.
- [3] Bogdanowski J., *Kompozycja i planowanie w architekturze krajobrazu*, Kraków 1976.
- [4] Bogdanowski J., *Metoda jednostek i wnętrz architektoniczno-krajobrazowych (JARK-WAK) w studiach i projektowaniu*, Kraków 1990.
- [5] Böhm A., *Planowanie przestrzenne dla architektów krajobrazu. O czynniku kompozycji*, Kraków 2006.
- [6] Cichoński Z., *Plany ochrony parków krajobrazowych i narodowych a planowania przestrzenne w gminach*, [w:] *Plany, decyzje i ochrona środowiska*, Zeszyt ZOIU, nr 2/05, Wrocław 2005, 105-113.
- [7] Domański B., Partyka J., *Ojcowski Park Narodowy w świadomości mieszkańców. Analiza konfliktu*, [w:] *Percepcja i waloryzacja środowiska naturalnego i antropogenicznego*, red. B. Jałowiecki, Warszawa 1992, 79-99.
- [8] Łuczyńska-Bruzda M., *Wartości kulturowe Ojcowskiego Parku Narodowego. Analiza form, problemy ich zachowania*, Teka Komisji Urbanistyki i Architektury, T. XII, 1978, 63-74.
- [9] Łuczyńska-Bruzda M., *Charakterystyka przestrzenna parków narodowych w Polsce i wynikające z niej zadania planowania przestrzennego*, *Ochrona Przyrody*, nr 34, 1969, 7-65.
- [10] Łuczyńska-Bruzda M., *Ochrona krajobrazu w Ojcowskim Parku Narodowym*, Teka Komisji Urbanistyki i Architektury, T. XVII, 1983, 115-121.
- [11] Łuczyńska-Bruzda M., *Ojcowski Park Narodowy ma zatwierdzony plan zagospodarowania przestrzennego*, *Parki Narodowe*, biuletyn informacyjny, rok II 1964, nr 3-4, Warszawa 1964, 32-34.
- [12] Łuczyńska-Bruzda M., *Skuteczność planowania przestrzennego Ojcowskiego Parku Narodowego*, Kraków 1981.
- [13] Łuczyńska-Bruzda M., *Wybrane metody planowania przestrzennego parków narodowych*, Teka Komisji Urbanistyki i Architektury, T. II, 1968, 117-128.
- [14] *Między ochroną przyrody a gospodarką – bliżej ochrony. Konflikty człowiek przyroda na obszarach prawnie chronionych w Polsce*, red. A. Hibszer, J. Partyka, Sosnowiec–Ojców, 2005.
- [15] Musielewicz Z., *Rola planów ochrony parków krajobrazowych w kształtowaniu przestrzeni gmin w zespole Jurajskich Parków Krajobrazowych województwa małopolskiego*, [w:] *Między ochroną przyrody a gospodarką – bliżej ochrony. Konflikty człowiek przyroda na obszarach prawnie chronionych w Polsce*, red. A. Hibszer, J. Partyka, Sosnowiec–Ojców 2005, 190-201.
- [16] Novák Z., *Ideowe i realizacyjne założenia Jurajskiego Parku Krajobrazowego*, *Architektura*, z. 8, 1963, 301-302.
- [17] Partyka J., *O Ojcowskim Parku Narodowym słów kilka w świetle pięćdziesięciu lat jego istnienia*, *Jurajskie Krajobrazy*, 1/2007, Towarzystwo na Rzecz Ochrony Przyrody, 10-14.
- [18] Partyka J., *Pierwsze doświadczenia w ochronie czynnej na terenie Ojcowskiego Parku Narodowego*, [w:] *Badania naukowe w południowej części Wyżyny Krakowsko-Częstochowskiej*, materiały konferencyjne, red. J. Partyka, Ojców 2001, 481-485.
- [19] Partyka J., *Zmiany użytkowania ziemi na obszarze Ojcowskiego Parku Narodowego w ciągu XIX i XX w.*, *Prądnik. Prace i Materiały Muzeum im prof. Władysława Szafera*, nr 15, 2005, 7-138.
- [20] Partyka J., Żółciak J., *Konflikt człowiek – przyroda na przykładzie Ojcowskiego Parku Narodowego*, [w:] *Między ochroną przyrody a gospodarką – bliżej ochrony. Konflikty człowiek przyroda na obszarach prawnie chronionych w Polsce*, red. A. Hibszer, J. Partyka, Sosnowiec–Ojców 2005, 49-53.
- [21] Partyka J., Żółciak J., *Przystanek 8. Cianowice*, [w:] *Konflikty człowiek-przyroda na obszarach prawnie chronionych w Polsce*, streszczenia wystąpień i przewodnik sesji terenowej, Sosnowiec–Ojców 2005, 8-9.
- [22] *Prawo o ochronie przyrody. Komentarz*, pod red. J. Sommera, Wrocław 1997.
- [23] Radecki W., *Ustawa o ochronie przyrody. Komentarz*, Warszawa 2008.
- [24] Richling A., Solon J., *Ekologia krajobrazu*, wyd. II rozszerzone, Warszawa 1996.
- [25] Richter S., Szafer W., *Projekt rezerwatu w dolinie Prądnika*, *Ochrona Przyrody*, nr 4, 1924, 92-97.
- [26] Simonides D., *Ochrona przyrody*, Warszawa 2008.
- [27] Solon J., *Czy obecna ustawa o ochronie przyrody jest dobrym narzędziem do rozwiązywania konfliktów „człowiek–przyroda” w polskich parkach narodowych?*, streszczenie, [w:] *Konflikty człowiek-przyroda na obszarach prawnie chronionych w Polsce*, streszczenia wystąpień i przewodnik sesji terenowej, Sosnowiec–Ojców 2005, 8-9.
- [28] Solon J., *Czy obecna ustawa o ochronie przyrody jest dobrym narzędziem do rozwiązywania konfliktów „człowiek-przyroda” w polskich parkach narodowych?*, [w:] *Między ochroną przyrody a gospodarką – bliżej ochrony. Konflikty człowiek przyroda na obszarach prawnie chronionych w Polsce*, red. A. Hibszer, J. Partyka, Sosnowiec–Ojców, 2005, 9-17.
- [29] Waszkiewicz M., *Ojcowski Park Narodowy – 50 lat i starczy*, *Jurajskie Krajobrazy*, 1/2007, Towarzystwo na Rzecz Ochrony Przyrody, 15-22.
- [30] Wycichowska B., *Zawłaszczanie krajobrazu kulturowego chronionego przez samorządy gminne. Bilans strat na przykładzie Parku Krajobrazowego Wzniesień Łódzkich*, [w:] *Zarządzanie krajobrazem kulturowym i kształtowanie społecznych postaw proekologicznych*, streszczenia referatów, Kraków 2008, 138.