

IZABELA SYKTA*

2.2. BIELAŃSKO-TYNIECKI PARK KRAJOBRAZOWY

2.2. BIELAŃSKO-TYNIECKI LANDSCAPE PARK

Streszczenie

Bieliańsko-Tyniecki Park Krajobrazowy, wchodzący w skład Zespołu Jurajskich Parków Krajobrazowych stanowi cenny pod względem krajobrazowym obszar prawnie chroniony ze względu na wysokie wartości przyrodnicze, historyczne i kulturowe. Powołany w 1981 r. funkcjonuje na podstawie wielu aktów prawnych – uchwał Rady Narodowej m. Krakowa, rozporządzeń Wojewody Krakowskiego, później Małopolskiego. Podstawowym dokumentem planistycznym regulującym działanie BTPK jest plan ochrony (2004) – który jednak ze względu na brak wymaganej akceptacji wszystkich gmin położonych w granicach parku – nie ma mocy prawnej i nie może stanowić podstawy uzgodnień do studiów uwarunkowań i kierunków zagospodarowania przestrzennego oraz miejscowych planów zagospodarowania przestrzennego na obszarze BTPK. Projekt planu ochrony BTPK identyfikuje walory krajobrazowe obszaru poprzez, m.in. wartościowanie obszarów pod względem jakości krajobrazu i idącymi w ślad za tym propozycjami działań ochronnych, w tym nadania dodatkowych statusów ochronnych szczególnie cennym obszarom i obiektom, bądź też działań rewitalizacyjnych zmierzających do przywrócenia zubożonych lub utraconych walorów krajobrazowych. Plan ochrony w celu zachowania wysokich walorów widokowych terenu wprowadza strukturę ciągów i punktów widokowych. Nowe plany miejscowe zagospodarowania przestrzennego opracowywane dla terenów położonych w BTPK i jego otulinie przeważnie uwzględniają zapisy projektu planu ochrony parku oraz określają szczególne warunki zagospodarowania dla terenów położonych w jego granicach, odnoszące się do wysokich walorów krajobrazowych tych obszarów.

Słowa kluczowe: park krajobrazowy, plan ochrony, miejscowy plan zagospodarowania przestrzennego, walory krajobrazowe

Abstract

The Bieliansko-Tyniecki Landscape Park (BTPK), part of the Landscape Parks of the Jurassic Park Complex, constitutes a valuable area protected by law, due to its excellent natural, historical and cultural properties. It was established in 1981 and operates on the basis of a number of legal regulations, including the Resolutions of the Kraków City Council, Regulations of the Governor of Kraków, and later of the Governor of the Małopolskie Region. The basic planning document which regulates the existence of the BTPK is the Park Protection Plan (2004), although it is not legally binding and may not be a basis of the arrangements required for the Spatial Planning Conditions and Directions or Local Physical Plans because some of the municipalities located on the Park area refused to approve the Park Protection Plan. The Draft BTPK Park Protection Plan identifies the landscape values of the area for example either by the appraisal of the areas, with respect to landscape quality and the related proposed protection activities, including establishment of additional protection status, especially on the most valuable areas and objects, or by renovation activities intended to reinstate damaged or lost landscape values. In order to preserve high landscape values, the Park Protection Plan implemented a network of viewing routes and points. New local physical plans that are developed for the land within BTPK and its surroundings mostly take into account the provisions of the Park Protection Plan and determine special land management conditions for the Park areas, respecting the local landscape values.

Keywords: landscape park, protection plan, local physical plan, landscape values

* Dr inż. arch. Izabela Sykta, Instytut Architektury Krajobrazu, Wydział Architektury, Politechnika Krakowska.

2.2.1. Informacje ogólne

Białańsko-Tyniecki Park Krajobrazowy wraz z sześcioma innymi parkami krajobrazowymi, tj. Rudniańskim, Tenczyńskim, Dłubniańskim oraz parkami krajobrazowymi „Dolinki Krakowskie” i „Orlich Gniazd” wchodzi w skład Zespołu Jurajskich Parków Krajobrazowych (ZJPK). Wraz z Ojcowskim Parkiem Narodowym i jego otuliną tworzą one w sąsiedztwie Krakowa kompleks terenów prawnie chronionych ze względu na wysokie wartości przyrodnicze, historyczne i kulturowe oraz walory krajobrazowe. Składają się na nie zróżnicowana rzeźba terenu (wierzchowiny i wąwozy), ostańce skał jurajskich, jaskinie, bogata szata roślinna z cennymi kompleksami leśnymi (Lasek Wolski, drzewostany w okolicach Tyńca i Czernichowa), z cztere-

ku, kaplica pw. Matki Boskiej Śnieżnej w Bodzowie), dalek liczne zespoły dworskie i zabytkowe parki (zespół dworski w Chelmie, dwór w Kole Tynieckim, zespół dworski w Ściejowicach, Willa Decjusza, park dworski w Czernichowie) oraz inne obiekty o wysokich walorach kulturowych, jak: kopiec Józefa Piłsudskiego na Sowińcu, kopiec Tadeusza Kościuszki, belweder Adolfa Szyszko-Bohusza w Przegorzałach, forty i inne obiekty militarne stanowiące część dawnej Twierdzy Kraków na Bielanych, w Bodzowie, Olszanicy, Kostrzu i Lasku Wolskim¹.

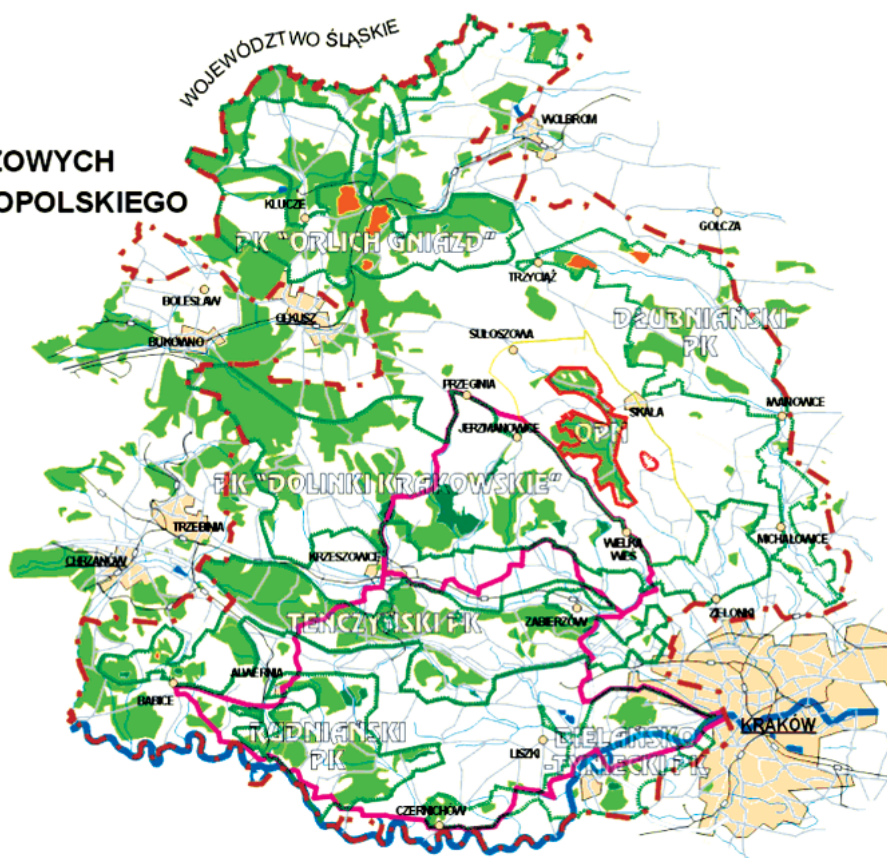
Białańsko-Tyniecki Park Krajobrazowy został powołany na mocy Uchwały nr 65 Rady Narodowej Miasta Krakowa z dnia 2 grudnia 1981 r. w sprawie ochrony Zespołu Jurajskich Parków Krajobrazowych w województwie miejskim krakowskim². W momencie swego utworzenia



ZESPÓŁ JURAJSKICH PARKÓW KRAJOBRAZOWYCH WOJEWÓDZTWA MAŁOPOLSKIEGO



0 2 4 km



Rys. 1. Mapa Zespołu Jurajskich Parków Krajobrazowych [1]

Fig. 1. Map of the Jurajski Landscape Park Complex [1]

ma rezerwatami przyrody (Białańskie Skałki – rezerwat ścisły, Panieńskie Skały – częściowy rezerwat krajobrazowy, Skałki Przegorzałskie – rezerwat florystyczny, Skolczanka – rezerwat faunistyczny (stepowy), licznymi pomnikami przyrody (np: aleja lip drobnolistnych przy opactwie Benedyktynów, zadrzewienie parkowe przy dworze w Wołowicach, Jaskinia Kryspinowska, park przy Willi Decjusza) oraz bogate dziedzictwo kulturowe obejmujące zabytkowe kościoły i klasztory (kościół Wniebowzięcia Najśw. Maryi Panny w Krakowie, zespół opactwa Benedyktynów w Tyńcu, klasztor oo. Kamedułów na Bielanych, kościół pw. Św. Trójcy w Czernichowie, kaplica różańcowa w Czernichów-

zajmował powierzchnię 5140 ha, obejmował część obszarów dzielnic Kraków-Podgórze i Kraków-Krowodrza oraz gmin Liszki i Czernichów³. Park ten najgłębiej spośród pozostałych parków ZJPK wchodzi swoim zasięgiem w granice miasta Krakowa.

Zespół Jurajskich Parków Krajobrazowych, a w jego ramach również Białańsko-Tyniecki Park Krajobrazowy został powołany – zgodnie z zapisami ww. uchwały – w celu objęcia części Wyżyny Krakowsko-Częstochowskiej (w granicach województwa krakowskiego) szczególną ochroną zarówno w formie parków krajobrazowych, jak i obszaru krajobrazu chronionego, rozciągającego

się na obszarze województwa miejskiego krakowskiego, województwa katowickiego i częstochowskiego oraz zachowania najbardziej cennych zasobów przyrodniczych, geologicznych, zabytkowych i krajobrazowych, a także i stworzenia podstaw wykorzystania tego obszaru dla zaspokojenia krajoznawczych, rekreacyjnych, dydaktyczno-naukowych i innych potrzeb społecznych⁴.

Zgodnie z brzmieniem ustawy o ochronie przyrody z dnia 16.04.2004 r. park krajobrazowy obejmuje: „obszar chroniony ze względu na wartości przyrodnicze, historyczne i kulturowe oraz walory krajobrazowe w celu zachowania, popularyzacji tych wartości w warunkach zrównoważonego rozwoju”⁵. Wyróżniającą cechą formuły parku krajobrazowego w stosunku do innych działających w Polsce form ochrony przyrody jest powiązanie celów ochrony przyrodniczych i krajobrazowych walorów obszaru z możliwościami jego rozwoju gospodarczego, ekonomicznego oraz aspiracjami mieszkańców. Stąd konieczność pogodzenia funkcji społeczno-gospodarczych terenu z wymogami zachowania i ochrony walorów krajobrazu. Cele te stanęły również u podstaw utworzenia Zespołu Jurajskich Parków Krajobrazowych. W swoim założeniu ZJPK miał być obszarem harmonijnych działań mieszkańców w krajobrazie na rzecz zachowania miejscowych tradycji w zgodzie z uwarunkowaniami środowiska naturalnego i w poszanowaniu dziedzictwa kulturowego. Miał stać się modelowym przykładem użytkowania terenu⁶.

Uchwała powołująca Park zobowiązywała prezydenta miasta Krakowa m.in. do „opracowania programu realizacji na terenie jurajskich parków krajobrazowych, strefy ochronnej Ojcowskiego Parku Narodowego i obszaru krajobrazu chronionego zadań zabezpieczających ochronę krajobrazu”⁷.

W Załączniku nr 2 do ww. uchwały podano zakazy i nakazy obowiązujące w Zespole Jurajskich Parków Krajobrazowych. Wiele z tych zapisów ma ścisły związek z problemami ochrony i kształtowania walorów krajobrazowych. Zakazy zabudowy obejmują wykluczenia czy ograniczenia w zakresie typów zabudowy, które mogłyby negatywnie oddziaływać i wpływać na obniżenie walorów krajobrazowych obszarów położonych w granicach parku krajobrazowego, jak np. budowy zakładów przemysłowych, budowli wodnych hydroenergetycznych, ośrodków wypoczynkowych i turystycznych dla ruchu motorowego, nowych obiektów lub zespołów lotniskowych, osiedli mieszkaniowych wieloblokowych typu miejskiego. Zakazy w zakresie wprowadzania nowych sposobów użytkowania terenu dotyczą przede wszystkim działań inwestycyjnych mogących przyczynić się do znaczącego przeobrażenia terenu czy degradacji środowiska przyrodniczego, jak np. prowadzenia kopalnictwa odkrywkowego i podziemnego, prowadzenia gospodarki hodowlanej na skalę przemysłową i wielkotowarową, zakładania ogródków działkowych w miejscach o szczególnych walorach widokowych i krajobrazowych, budowy obiektów i ciągów komunikacyjnych i energetycznych wiążących się z dużą dewastacją terenu, urządzania wysypisk śmieci, likwidacji istniejących zadrzewień i zakrzewień śródpolnych, zanie-

czyszczania powietrza i składowania odpadów przemysłowych, ziemi itd.⁸

Na terenie parków krajobrazowych i w strefie ochronnej Ojcowskiego Parku Narodowego wprowadzono nakaz realizacji nowych obiektów mieszkalnych i usługowych „zgodnie z projektami architektonicznymi, ustalonymi katalogiem projektów wzorcowych opracowanym w nawiązaniu do regionu i krajobrazu”⁹.

2.2.2. Akty prawne regulujące funkcjonowanie Bielańsko-Tynieckiego Parku Krajobrazowego

W 2005 roku Wojewoda Małopolski wydał kolejne, poprzedzone wcześniejszymi¹⁰, Rozporządzenie w sprawie Bielańsko-Tynieckiego Parku Krajobrazowego¹¹, w którym na podstawie art. 16, ust. 3 ustawy o ochronie przyrody z dnia 16 kwietnia 2004 r.¹² sprecyzowano ponownie ustalenia dotyczące położenia parku i jego otuliny, ich powierzchni (park – 6415,5 ha, otulina – 9996,3 ha) oraz przebiegu ich granic¹³. Na podstawie art. 153 ustawy o ochronie przyrody z dnia 16 kwietnia 2004 r.¹⁴, utworzony wcześniej park krajobrazowy stał się parkiem krajobrazowym w rozumieniu tej ustawy.

W powyższym rozporządzeniu podano szczególne cele ochrony BTPK. Jednym z nich, w sposób bezpośredni identyfikującym walory krajobrazowe, jest właśnie „ochrona walorów krajobrazowych” – doprecyzowana jako: „zachowanie otwartych terenów krajobrazów jurajskich, (...) ochrona przed przekształceniem terenów wyróżniających się walorami estetyczno-widokowymi”¹⁵. Pozostałe wyszczególnione cele ochrony parku – aczkolwiek nie wprost – również zawierają odniesienia do szeroko rozumianych walorów krajobrazowych. Można do nich z pewnością zaliczyć: ochronę wartości przyrodniczych – zapisaną jako zachowanie charakterystycznych elementów przyrody nieożywionej, ochronę naturalnej różnorodności florystycznej i faunistycznej, zachowanie naturalnych i półnaturalnych zbiorowisk roślinnych, zachowanie korytarzy ekologicznych, a także ochronę wartości historycznych i kulturowych – rozumianą jako ochronę tradycyjnych form zabudowy i zespołów wiejskich, podmiejskich i miejskich, współdziałanie w zakresie ochrony obiektów zabytkowych i ich otoczenia. Także podane w ramach społecznych celów ochrony – promowanie i rozwijanie funkcji zgodnych z uwarunkowaniami środowiska oraz racjonalna gospodarka przestrzenną, hamowanie presji urbanizacyjnej – odnoszą się do szeroko rozumianych kwestii ochrony i kształtowania krajobrazu.

Zapisane w rozporządzeniu z 2005 r. zakazy w wielu swoich punktach koncentrują się na wykluczeniach i ograniczeniach w realizacji przedsięwzięć mogących znacząco oddziaływać na środowisko i krajobraz, w tym m.in. likwidowania i niszczenia zadrzewień śródpolnych, przydrożnych i nadwodnych, prowadzenia eksploatacji skał, torfu, skamieniałości, wykonywania prac ziemnych trwale zmieniających rzeźbę terenu, dokonywania zmian stosunków wodnych, likwidowania, zasypywania i przekształcania zbiorników wodnych, starorzeczy oraz obszarów wodno-błotnych, budowania nowych obiektów budowlano-

nych w pasie szerokości 100 metrów od linii brzegów rzek i zbiorników wodnych czy organizowania rajdów motorowych i samochodowych.

W rozporządzeniu z 2005 r. nie znalazł kontynuacji zapis z rozporządzenia z 1981 r. dotyczący nakazu budowy nowych obiektów według katalogu projektów wzorcowych.

2.2.3. Plan ochrony dla Zespołu Jurajskich Parków Krajobrazowych (ZJPK)

Obowiązek opracowania planu ochrony dla parku krajobrazowego stanowi realizację zadań z art. 13a, ustawy o ochronie przyrody z dnia 16 października 1991 r. oraz z art. 18 ustawy o ochronie przyrody z dnia 16 kwietnia 2004 r.¹⁶

Plan ochrony jest podstawowym dokumentem planistycznym opracowywanym dla parku krajobrazowego, określającym kierunki i zasady ochrony środowiska przyrodniczego, zasobów kultury, walorów krajobrazowych oraz wynikające z potrzeby tej ochrony uwarunkowania rozwoju społeczno-gospodarczego. Plan ochrony sporządzany jest na 20 lat. Wskazuje się w nim cele ochrony przyrody oraz przyrodnicze, społeczne i gospodarcze uwarunkowania ich realizacji, sposoby eliminacji lub ograniczenia istniejących i potencjalnych zagrożeń wewnętrznych i zewnętrznych oraz ich skutków, dalej – obszary realizacji działań ochronnych, określa zakres prac związanych z ochroną przyrody i kształtowaniem krajobrazu, wskazuje obszary udostępniane dla celów naukowych, edukacyjnych, turystycznych, rekreacyjnych, amatorskiego połowu ryb i dla innych form gospodarowania oraz określa sposoby korzystania z tych obszarów. Plan zawiera również ustalenia do studiów uwarunkowań i kierunków zagospodarowania przestrzennego gmin, miejscowych i planów zagospodarowania przestrzennego oraz planów zagospodarowania przestrzennego województwa. Plan ochrony wyznacza strategię działań ochronnych przewidzianych do realizacji przez dyrekcję parku krajobrazowego oraz władze samorządowe¹⁷.

Dyrekcja ZJPK posiada *Plan ochrony Zespołu Jurajskich Parków Krajobrazowych w obrębie województwa krakowskiego z 1998 r.*¹⁸ Plan ten określa cele i zasady ochrony parków krajobrazowych i ich otuliny. Według Planu głównym celem ZJPK jest ochrona i kształtowanie krajobrazu o cechach naturalnych i kulturowych. Cel ten można osiągnąć przez realizację celów szczegółowych, a zwłaszcza: ekologicznych, rozumianych jako umożliwienie trwałego użytkowania zasobów środowiska przyrodniczego ZJPK oraz kulturowych, zmierzających do zachowania ciągłości historycznej i harmonii w kształtowaniu istniejących na tym obszarze funkcji.

Plan ochrony dla Zespołu Jurajskich Parków Krajobrazowych z 1998 r. to jedyny dokument planistyczny, w odniesieniu do którego dokonuje się obecnie wszelkich uzgodnień na terenie ZJPK. Aktualnie wiele kontrowersji wywołuje sprawa jego ważności¹⁹ oraz przystawalności (a właściwie jej braku) do aktualnych uwarunkowań prawnych i ekonomicznych²⁰.

2.2.4. Stan prac nad opracowaniem planów ochrony dla parków krajobrazowych wchodzących w skład ZJPK

Ustawa o ochronie przyrody z dnia 16 kwietnia 2004 r. wprowadziła obowiązek sporządzenia planów ochrony dla parków pozostających w Zespole Jurajskich Parków Krajobrazowych w terminie 6 miesięcy od dnia wejścia w życie ustawy oraz dokonania wszystkich wymaganych uzgodnień przez rady gmin²¹.

Aktualnie plany ochrony dla poszczególnych parków wchodzących w skład ZJPK znajdują się na różnych etapach realizacji.

Na początku 2003 roku Dyrekcja ZJPK miała opracowane projekty planów ochrony sześciu parków krajobrazowych wchodzących w skład ZJPK, tj.: Bielańsko-Tynieckiego Parku Krajobrazowego, Rudniańskiego Parku Krajobrazowego, Tenczyńskiego Parku Krajobrazowego, Parku Krajobrazowego Dolinki Krakowskie, Dłubniańskiego Parku Krajobrazowego i Parku Krajobrazowego Orlich Gniazd²². W tym samym roku projekty planów ochrony skierowano do poszczególnych jednostek samorządu terytorialnego w celu zaopiniowania projektów w trybie i na zasadach określonych przepisem art. 13a ust. 3 ustawy o ochronie przyrody z dnia 16 października 1991 r.²³ Projekty przekazano również do zaopiniowania do Małopolskiego Urzędu Wojewódzkiego, a w nim wydziałów: Środowiska i Rolnictwa, Rozwoju Regionalnego, Urzędu Marszałkowskiego Województwa Małopolskiego, odpowiednich terytorialnie starostów powiatowych, Wojewódzkiego Oddziału Służby Ochrony Zabytków, Regionalnych Dyrekcji Lasów Państwowych w Krakowie i Katowicach.

Ze względu na udział powierzchniowy parków w obszarach poszczególnych gmin projekt planu ochrony Bielańsko-Tynieckiego Parku Krajobrazowego skierowano do gmin Czernichów, Kraków, Liszki, a projekt planu ochrony Rudniańskiego Parku Krajobrazowego – do gmin: Alwernia, Czernichów, Krzeszowice, projekt planu ochrony Tenczyńskiego Parku Krajobrazowego – do gmin: Alwernia, Babice, Chrzanów, Liszki, Kraków, Krzeszowice, Trzebinia, Wielka Wieś, Zabierzów, projekt planu ochrony Parku Krajobrazowego Dolinki Krakowskie – do gmin: Bukowno, Jerzmanowice-Przebinia, Kraków, Krzeszowice, Michałowice, Olkusz, Trzebinia, Wielka Wieś, Zabierzów, Zielonki, projekt planu ochrony Dłubniańskiego Parku Krajobrazowego – do gmin: Gołcza, Iwanowice, Michałowice, Skąpa, Trzyciąż, Zielonki, projekt planu ochrony Parku Krajobrazowego Orlich Gniazd – do gmin: Klucze, Trzyciąż, Olkusz, Wolbrom. Po spotkaniach i wymianie korespondencji z urzędami gmin oraz instytucjami i uzyskaniu wymaganych przepisami opinii, Dyrekcja ZJPK przekazała projekty 6 planów ochrony, projekty 6 rozporządzeń Wojewody Małopolskiego wraz z uzasadnieniem i stosownymi opiniami do Wydziału Środowiska i Rolnictwa Małopolskiego Urzędu Wojewódzkiego z prośbą o nadanie sprawie dalszego biegu²⁴.

W wyniku dyskusji z udziałem prawników z Wydziału Prawnego i Nadzoru MUW dokonano nowej redakcji projektu planu ochrony Bielańsko-Tynieckiego Parku Kraj-

obrazowego. Projekt ten uzyskał akceptację układu i wartości Ministerstwa Środowiska Departamentu Ochrony Przyrody.

Po wejściu w życie ustawy o ochronie przyrody z dnia 16 kwietnia 2004 r., Dyrekcja ZJPK dokonała kolejnej redakcji wszystkich projektów planów ochrony i skierowała te projekty do rad gmin leżących na terenie parków krajobrazowych w celu zaopiniowania i uzgodnienia, stosownie do dyspozycji art. 19 ust. 2 ustawy o ochronie przyrody z dnia 16 kwietnia 2004 r.²⁵. Projekt planu ochrony wymaga bowiem zaopiniowania przez rady gmin, a w przypadku infrastruktury technicznej, zagospodarowania turystycznego, sposobu użytkowania gruntów, eliminacji lub ograniczania zagrożeń zewnętrznych oraz ustaleń do studiów uwarunkowań i kierunków zagospodarowania przestrzennego gmin oraz miejscowych planów zagospodarowania przestrzennego, w odniesieniu do nieruchomości niebędących własnością Skarbu Państwa – dokonania z nimi uzgodnień. Podobnie jak w przypadku rozporządzenia o ochronie parków krajobrazowych, konsultacje społeczne ograniczają się jedynie do rad gmin, inne organizacje społeczne nie mają żadnego wpływu na projekty planów czy też strategię rozwoju gmin²⁶.

W wyniku spotkań poświęconych planom ochrony w gminach projekt planu ochrony Bielańsko-Tynieckiego Parku Krajobrazowego został uzgodniony i zaopiniowany przez rady gmin Czernichów i Liszki; obecnie brakuje jedynie uchwały rady gminy Kraków²⁷. 16 kwietnia 2004 r. nową wersję projektu planu ochrony BTPK wraz z kompletem uzgodnień przekazano do Wydziału Środowiska i Rolnictwa Małopolskiego Urzędu Wojewódzkiego z prośbą o nadanie sprawie dalszego biegu. Wojewoda jednak nie zaakceptował przedłożonego projektu rozporządzenia ze względu na negatywne opinie ze strony gmin. Stąd też do dnia dzisiejszego plan ochrony BTPK nie ma obowiązującej mocy prawnej i nie może być traktowany jako oficjalny dokument planistyczny.

Dyrekcja ZJPK ze względu na brak podstaw prawnych nie ma wystarczającego wpływu na kształtowanie czy kontrolowanie polityki przestrzennej gmin, których tereny znajdują się na obszarze ZJPK. Dyrektor ZJPK ma jedynie uprawnienia do opiniowania inwestycji na terenie parków. Zakres tych uprawnień zmieniał się wielokrotnie wraz ze zmianami przepisów dotyczących ochrony przyrody i zagospodarowania przestrzennego²⁸. Opinie wydawane przez dyrekcję ZJPK nie mają charakteru wiążącego i zarówno konkretni architekci, jak i autorzy planów miejscowych zagospodarowania przestrzennego nie mają obowiązku ich uwzględniania.

Aktualnie dyrektor ZJPK na podstawie upoważnienia udzielonego przez wojewodę uzgadnia projekty studiów uwarunkowań i kierunków zagospodarowania przestrzennego gmin, miejscowych planów zagospodarowania przestrzennego w części dotyczącej parku krajobrazowego i jego otuliny. W stosunku do terenów niemających MPZP, przy współpracy z wojewódzkim konserwatorem przyrody, przygotowuje projekty postanowień dotyczących lokalizacji inwestycji celu publicznego oraz warunków zabudowy na podstawie art. 53.4 pkt. 8. dla terenu parków krajobra-

zowych. Ponadto na prośbę gmin lub inwestorów opiniuje lokalizację i formę architektoniczną obiektów w otulinie parków krajobrazowych²⁹.

Dyrekcja ZJPK dokonała uzgodnień na temat planów ochrony parków krajobrazowych z 17 gminami (trzy gminy odmówiły uzgodnień, w jednej nie podjęto decyzji). Żadna z gmin, które odmówiły uzgodnień nie posiada miejscowego planu zagospodarowania przestrzennego. Jedną z gmin, która nawet uzgodniła projekty planów dla dwóch parków złożyła pismo do wojewody wyrażające niepokój co do rygorów funkcjonowania zapisów i ustaleń do planów miejscowych, w szczególności dotyczących ograniczeń w zakresie form architektonicznych³⁰.

Uzgodnienie projektu planu ochrony parku krajobrazowego – w przypadku wielu gmin – powoduje konsekwencje w postaci ograniczeń możliwości zabudowy w najbardziej cennych przyrodniczo i krajobrazowo terenach (wobec braku MPZP właśnie plan ochrony parku może wprowadzić obostrzenia w zakresie zabudowy).

Przygotowane projekty planów ochrony dla parków krajobrazowych w ramach ZJPK dzielą generalnie ich obszary na trzy strefy:

- budowlane, tj. tereny przeznaczone w poprzednich planach zagospodarowania przestrzennego na cele budowlane (jest to związane koniecznością zapłaty odszkodowania albo wykupienia nieruchomości w przypadku zmiany w planach przeznaczenia nieruchomości),
- tereny dopuszczone do zabudowy pod pewnymi warunkami,
- tereny o najwyższych walorach krajobrazowych i przyrodniczych – bez prawa zabudowy.

Takie podejście do kwestii zabudowy wywołuje sprzeciw rad gmin³¹, według których plany – uniemożliwiają zabudowę wszystkich działek w granicach parków – ograniczają rozwój gmin.

Podsumowując – większość planów ochrony dla parków krajobrazowych w ZJPK to dopiero projekty, żaden z nich nie został uchwalony i nie ma mocy prawnego działania, a przez to bezpośredniego wpływu na ustalenia powstających miejscowych planów zagospodarowania przestrzennego na terenach Zespołu Jurajskich Parków Krajobrazowych.

12 maja 2005 roku Minister Środowiska wydał rozporządzenie w sprawie sporządzenia projektu planu ochrony dla parku narodowego, rezerwatu przyrody i parku krajobrazowego, dokonywania zmian w tym planie oraz ochrony zasobów, tworów i składników przyrody (Dz. U. Nr 94 poz. 794), unieważniające rozporządzenie, na podstawie którego sporządzone zostały dotychczasowe projekty planów ochrony³². Ta zmiana przepisów po raz kolejny pociąga za sobą konieczność wykonania nowych projektów planów ochrony, co bez wątpienia znowu oddała termin uruchomienia skutecznego narzędzia planistycznego, mającego wpływ na zapisy miejscowych planów zagospodarowania przestrzennego gmin jurajskich – zapisy, które pozwoliłyby skutecznie chronić walory krajobrazowe tych obszarów.

2.2.5. Projekt Planu Ochrony Bielańsko-Tynieckiego Parku Krajobrazowego

Opracowany przez Dyрекcyję ZJPK projekt planu ochrony Bielańsko-Tynieckiego Parku Krajobrazowego obejmuje wszystkie istniejące na jego terenie obiekty objęte ustawową prawną ochroną przyrody i zabytków. Łącząc działania ochronne z dopuszczalnym rozwojem społeczno-gospodarczym, plan wprowadza podział terenu na cztery główne obszary, dla których opracowane są (dla każdego obszaru oddzielnie) ustalenia do studiów uwarunkowań i kierunków zagospodarowania przestrzennego gmin oraz miejscowych planów zagospodarowania przestrzennego. Obszary te to:

- I** – obszar o szczególnych walorach krajobrazowych o zachowanych najwyższych walorach krajobrazu jurajskiego, wymagający bezwzględnej ochrony i wyłączenia z działalności inwestycyjnej,
- II** – obszar o szczególnych walorach krajobrazowych, o walorach krajobrazu jurajskiego, miejscami zubożonego działalnością człowieka, wymagający zachowania istniejących walorów, porządkowania miejsc przekształconych i ograniczonego inwestowania na określonych warunkach,
- III** – obszar o szczególnych walorach krajobrazowych, zainwestowany i przeznaczony w studium uwarunkowań i kierunków zagospodarowania przestrzennego gminy do zainwestowania, prezentujący różnorodne walory krajobrazowe,
- IV** – obszar krajobrazu miejskiego o intensywnej zabudowie.

Dla poszczególnych obszarów podano ustalenia co do możliwości lokalizacji osadnictwa oraz zasad kształtowania architektury z uwzględnieniem podziału Jury na subregiony³³.

Plan jest przykładem ochrony zintegrowanej. Zawiera propozycje nadania statusów ochrony obszarowej, opierając się zarówno na ustawie o ochronie zabytków i opiece nad zabytkami, jak i na ustawie o ochronie przyrody.

W odniesieniu do pierwszej z nich – zapisano propozycje nadania statusu parku kulturowego dla pięciu wytypowanych obszarów znajdujących się na terenie parku krajobrazowego, tj. zespół klasztorny Benedyktynów w Tyńcu z otoczeniem, zespół klasztorny Kamedułów na Bielanach z otoczeniem, zespół urbanistyczny Wzgórza św. Bronisławy i Salwatora, zespół ruralistyczny Piekary, zespół ruralistyczny Czernichowa oraz otoczenia strefą ochrony konserwatorskiej czterech obiektów: cmentarza parafialnego w Czernichowie, kapliczki „latarnia umarłych” w Czernichowie, zespołu dworskiego w Wołowicach oraz kaplicy w Jeziorzanach.

W zakresie obszarowej ochrony przyrody w projekcie planu zapisano postulaty nadania statusu pomnika przyrody oraz objęcia statusem użytku ekologicznego sześciu obszarów, tj. lasu łęgowego w Przegorzach, łąk w Kostrzu, starorzecza „Koło Tynieckie”, Wzgórza Tynieckiego, Uro-

Prawna ochrona elementów w Bielańsko-Tynieckim Parku Krajobrazowym [2]

Prawna ochrona elementów w Bielańsko-Tynieckim Parku Krajobrazowym			
Elementy prawnej ochrony przyrody	Liczba	Elementy prawnej ochrony zabytków	Liczba
Rezerваты	4	zabytki wpisane do rejestru zabytków	34
Pomniki przyrody	63	zabytki w trakcie wpisu do rejestru zabytków	3

czyiska Celiny, łąk na Bielanach oraz wyznaczono stanowiska dokumentacyjne (kamieniołom na Kapelance, kamieniołom w Bodzowie)³⁴.

Ponadto w projekcie planu ochrony dla BTPK wskazano obszary i obiekty wymagające wzmożonej ochrony w celu zachowania, utrzymania i kreowania nowych walorów, włączając do nich lasy o składzie gatunkowym drzewostanów zgodnym z siedliskiem, obszary cenne florystycznie (biotopy) i faunistycznie (ostoje zwierzyny, gatunki chronione), korytarze i ciągi ekologiczne, obszary źródłiskowe i źródła, cieki i zbiorniki wodne, obszary polno-łąkowe o wybitnych, wysokich i średnich walorach krajobrazu jurajskiego i zabytkowe zespoły wiejskie.

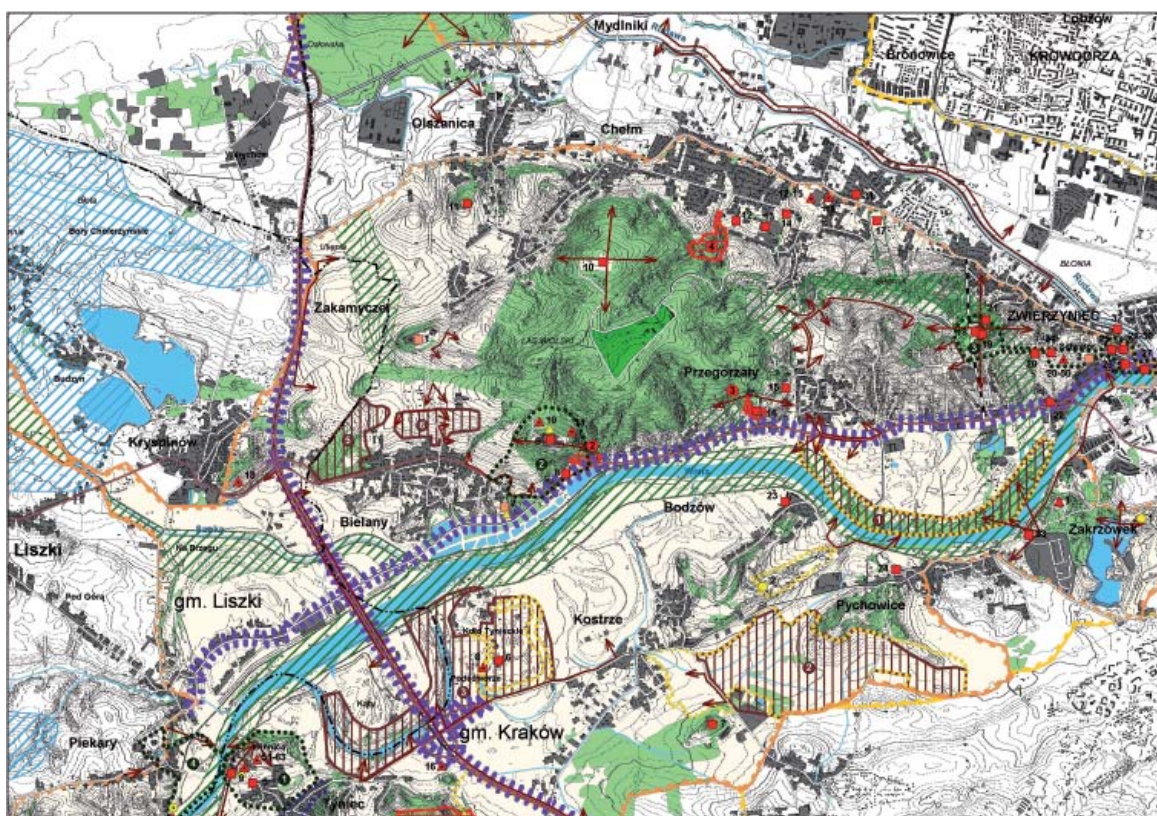
Wytypowano obszary i obiekty wymagające hamowania procesów niszczących, odnowy i wzbogacania, przywracania utraconych walorów i rewaloryzacji, zaliczając do nich lasy o składzie gatunkowym drzewostanów niezgodnym z siedliskiem, zabudowę wiejską z udziałem elementów współczesnych dysharmonijnych oraz bariery ekologiczne, za które uznano przebiegającą przez tereny BTPK autostradę z węzłem przy Zakolu Tynieckim i stopniu wodnym Kościuszko oraz drogę między pętlą tramwajową w Salwatorze a Piekarami.

Istotnym elementem planu ochrony – identyfikującym walory krajobrazowe na jego obszarze – jest wprowadzona struktura punktów i ciągów widokowych. W części wschodniej parku – charakteryzującej się najwyższymi walorami widokowymi (dominanta Wzgórza Sowińca, akcentowanego stożkami kopców Piłsudskiego i Kościuszki, widoki na klasztory na Bielanach i w Tyńcu) – ma ona szczególnie istotne znaczenie.

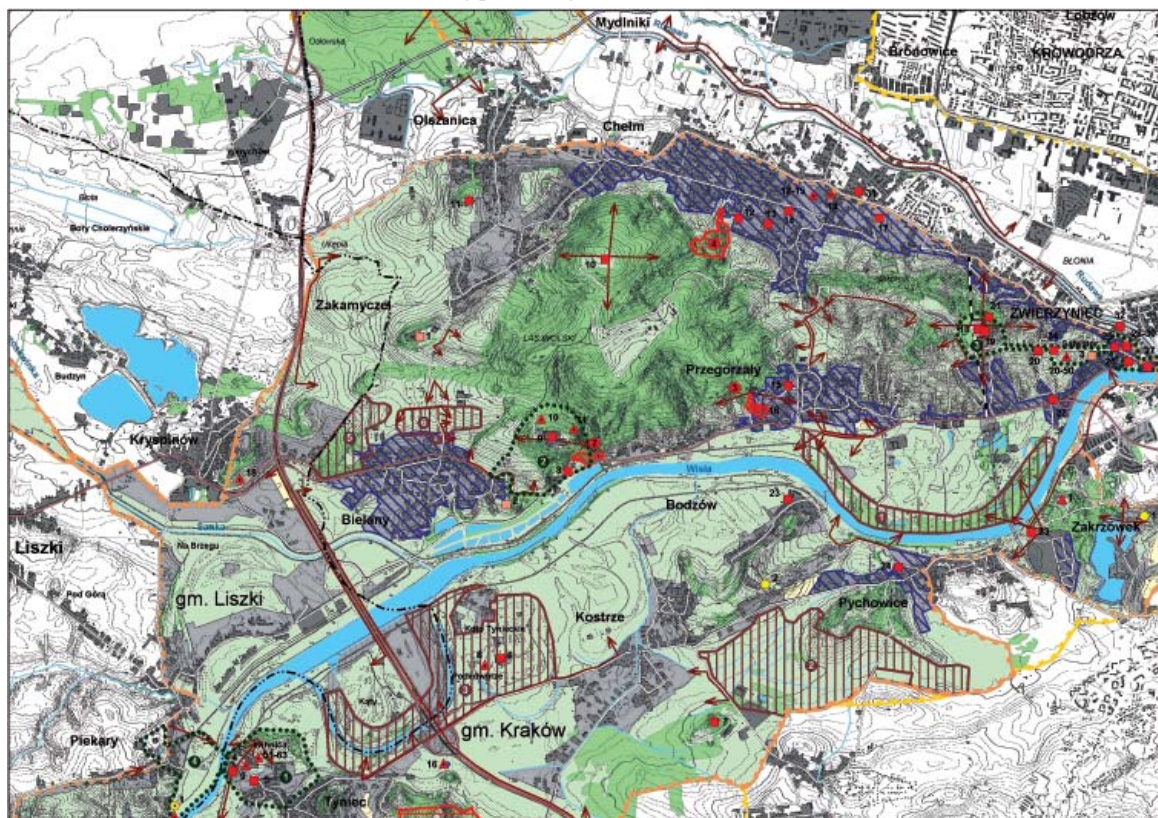
2.2.6. Miejscowe plany zagospodarowania przestrzennego na terenie Bielańsko-Tynieckiego Parku Krajobrazowego

Większość gmin na terenie ZJPK nie posiada miejscowych planów zagospodarowania przestrzennego (część jest w trakcie ich opracowywania, część nie zamierza w ogóle do nich przystąpić – gdyż nie są obowiązkowe). Nieliczne z obowiązujących planów miejscowych zostały uchwalone przed powstaniem projektu planu ochrony Bielańsko-Tynieckiego Parku Krajobrazowego. Te, które uchwalono już

Plansza przedstawiająca uwarunkowania przyrodnicze „Natura”
Drawing presenting the “Nature” conditions



Plansza przedstawiająca uwarunkowania kulturowe „Kultura”
Drawing presenting the “Culture” conditions



Rys. 2. Projekt planu ochrony Bielańsko-Tynieckiego Parku Krajobrazowego (część wschodnia) [3]

Fig. 2. Draft Protection Plan of the Bielańsko-Tyniecki Landscape Park (eastern part) [3]



PLAN OCHRONY BIELANSKO-TYNiecki PARK KRAJOBRAZOWY

zał. nr 2

Obszary działań ochronnych - przyroda, kultura, krajobraz skala 1:25 000

Obszary i obiekty poddane ochronie konserwatorskiej

- rezerwy przyrody istniejące**
- 1 Skolczanka
 - 2 Bielańskie Skałki
 - 3 Skałki Przegorzalskie
 - 4 Paniańskie Skały
- pomniki przyrody istniejące**
- 1- 63 według tekstu Planu Ochrony
- stanowiska dokumentacyjne istniejące**
1. Kamieniolom odsłonięcie wapieni w Piekarach
- obiekty wpisane do rejestru zabytków**
1. Kościół p.w. św. Trójcy w Czernichowie
 2. Kaplica Różańcowa w Czernichowie
 3. Dwór w Sępowicach
 4. Klasztor Benedyktynów w Tyfcu
 5. Chałupa w Tyfcu
 6. Kolo Tynieckie - dwór z ogrodem w Tyfcu
 7. Fort 55a Wimca w Krakowie
 8. Zespół wodociągów miejskich w Krakowie
 9. Klasztor Kamedułów na Bielanach w Krakowie
 10. Kopicz Józefa Piłsudskiego w Krakowie
 11. Fort Olszanica w Krakowie
 12. Kościół Matki Boskiej Królowej Polski, karczmia, spichlerz w Krakowie
 13. Zespół koszar w Krakowie
 14. Pałac i park Decjusza w Krakowie
 15. Willa Spisów w Przegorzalach w Krakowie
 16. Willa „Baszta” w Przegorzalach w Krakowie
 17. Dawna strzelnica w Krakowie
 18. Kopicz Kościuszki w Krakowie
 19. Fort Kościuszek w Krakowie
 20. Władztw w Krakowie
 21. Szaniec ogniowy FS-3, brama forteczna, wertownia w Krakowie
 22. Ośrodek bramy fortecznej w Krakowie
 23. Kaplica Matki Boskiej Snieżnej w Bodzowie
 24. Zespół dworsko-parkowy w Pychowicach
 25. Kościół św. Salwatora w Krakowie
 26. Kaplica św. Małgorzaty w Krakowie
 27. Klasztor Norbertanek na Zwierzycu w Krakowie
 28. Willa przy ulicy Błogosławionej Bronisławy 15 w Krakowie
 29. Willa przy ulicy Błogosławionej Bronisławy 24 w Krakowie
 30. Willa przy ulicy Błogosławionej Bronisławy 26 w Krakowie
 31. Willa przy ulicy Królowej Jadwigi 201 w Krakowie
 32. Dworek przy ulicy Królowej Jadwigi 35 w Krakowie
 33. Szaniec FS-29 przy Skałkach Twardowskiego w Krakowie
 34. Aleja Waszyngtona w Krakowie

Obszary i obiekty proponowane do objęcia ochroną konserwatorską

- pomniki przyrody proponowane**
1. według tekstu Planu Ochrony
- użytki ekologiczne proponowane**
- 1 Las łęgowy w Przegorzalach
 - 2 Łąki w Koszcu
 - 3 Starorzecze „Kolo tynieckie”
 - 4 Wzgórze tynieckie
 - 5 Uroczysko Celiny
 - 6 Łąki na Bielanach
- stanowiska dokumentacyjne proponowane**
1. Kamieniolom na Kapelance
 2. Kamieniolom w Bodzowie

Obszary i obiekty wymagające: hamowania procesów niszczących; odnowy i wzbogacania; przywracania utraconych walorów; rewaloryzacji

- las o składzie gatunkowym drzewostanów niezgodnym z siedliskiem**
- zabudowa wiejska z udziałem elementów współczesnych**
dysharmonijnych
- bariery ekologiczne**
- granice**
- gmin
 - parków krajobrazowych
 - otulin parków krajobrazowych
- inne oznaczenia**
- zasieg leja depresyjnego
 - drogi krajowe i wojewódzkie
 - inne drogi
 - projektowany tunel
 - linia kolejowa
 - ogród zoologiczny

parki kulturowe proponowane

1. Zespół klasztorny Benedyktynów w Tyfcu z otoczeniem
2. Zespół klasztorny Kamedułów na Bielanach z otoczeniem
3. Zespół urbanistyczny Wzgórze św. Bronisławy i Salwatora
4. Zespół ruralistyczny Piekar
5. Zespół ruralistyczny Czernichowa

obiekty będące w trakcie wpisywania do rejestru zabytków

1. Fort „Skała” w Krakowie
2. Fort „Krapak” w Krakowie
3. Układ urbanistyczny osiedla Salwatora w Krakowie

strefy ochrony konserwatorskiej - proponowane

1. Cmentarz parafialny, XIX-XX w. w Czernichowie
2. Kapliczka latarnia umarłych, XIX w. w Czernichowie
3. Zespół dworski 1. św. XX w., park XIX w. w Włodowicach
4. Kaplica, poł. XIX w. w Jeziorzance

Obszary i obiekty wymagające wzmocnionej ochrony w celu zachowania, utrzymania i kreowania nowych walorów

- las o składzie gatunkowym drzewostanów zgodnym z siedliskiem
- obszary cenne florystycznie - flora i zbiorowiska (biotyipy)
- obszary cenne faunistycznie - ostoje zwierzyzny i gatunki chronione
- główne korytarze i ciągi ekologiczne
- obszary źródłiskowe
- źródła
- cieki
- zbiorniki wodne
- obszary polno-łaskowe o wybitnych i wysokich walorach krajobrazu jurajskiego
- obszary polno-łaskowe o średnich walorach krajobrazu jurajskiego
- zabytkowe zespoły wiejskie
- punkt widokowy
- ciąg widokowy

Rys. 3. Legenda do plansz Planu Ochrony Bielańsko-Tynieckiego Parku Krajobrazowego przedstawiających obszary działań ochronnych w zakresie przyrody, kultury i krajobrazu [3]

Fig. 3. Legends to the drawings of the Protection Plan of the Bielańsko-Tyniecki Landscape Park, showing the areas of protective operations relating to nature, culture and landscape [3]


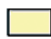




PLAN OCHRONY BIELAŃSKO-TYŃIECKI PARK KRAJOBRAZOWY









zał. nr 3

Obszary działań ochronnych - zrównoważony rozwój społeczno - gospodarczy skala 1:25 000

Obszary działań ochronnych - zrównoważony rozwój społeczno-gospodarczy

-  Obszar I - Obszar o zachowanych najwyższych walorach krajobrazu jurajskiego wymagający bezwzględnej ochrony - obszar wymagający wyłączenia z lokalizacji zabudowy
-  Obszar II - Obszar o walorach krajobrazu jurajskiego, miejscami zubożonego działalnością człowieka, wymagający zachowania istniejących walorów, porządkowania miejsc przekształconych - obszar wymagający ograniczonego inwestowania na określonych warunkach
-  Obszar III - Obszar o szczególnych walorach krajobrazowych, zainwestowany i przeznaczony w Studium gminy do zainwestowania, prezentujący różnorodne walory krajobrazowe
-  Obszary krajobrazu miejskiego o intensywnej zabudowie








Obszary i obiekty poddane ochronie konserwatorskiej

-  rezerwy przyrody istniejące
 -  Skolczanka
 -  Bielańskie Skalki
 -  Skalki Przegorzalskie
 -  Panieńskie Skąły
-  pomniki przyrody istniejące
1- 63 według tekstu Planu Ochrony
-  stanowiska dokumentacyjne istniejące
1. Kamieniołom odsłonięcie wapieni w Piekarach
-  obiekty wpisane do rejestru zabytków
 1. Kościół p.w. św. Trójcy w Czernichowie
 2. Kaplica Różańcowa w Czernichowie
 3. Dwór w Ściejowicach
 4. Klasztor Benedyktynów w Tyńcu
 5. Chałupa w Tyńcu
 6. Koło Tynieckie - dwór z ogrodem w Tyńcu
 7. Fort 53a Winnica w Krakowie
 8. Zespół wodociągów miejskich w Krakowie
 9. Klasztor Kamedułów na Bielanych w Krakowie
 10. Kopiec Józefa Piłsudskiego w Krakowie
 11. Fort Olszanica w Krakowie
 12. Kościół Matki Boskiej Królowej Polski, karczma, spichlerz w Krakowie
 13. Zespół koszar w Krakowie
 14. Pałac i park Decjusza w Krakowie
 15. Willa Spissów w Przegorzalch w Krakowie
 16. Willa „Baszta” w Przegorzalch w Krakowie
 17. Dawna stajenica w Krakowie
 18. Kopiec Kościuszki w Krakowie
 19. Fort Kościuszko w Krakowie
 20. Wiadukt w Krakowie
 21. Szaniec ogniowy FS-3, brama forteczna, wartownia w Krakowie
 22. Ostróg bramy fortecznej w Krakowie
 23. Kaplica Matki Boskiej Śnieżnej w Bodzowie
 24. Zespół dworsko-parkowy w Pychowicach
 25. Kościół św. Salwatora w Krakowie
 26. Kaplica św. Małgorzaty w Krakowie
 27. Klasztor Norbertanek na Zwierzyńcu w Krakowie
 28. Willa przy ulicy Błogosławionej Bronisławy 15 w Krakowie
 29. Willa przy ulicy Błogosławionej Bronisławy 24 w Krakowie
 30. Willa przy ulicy Błogosławionej Bronisławy 26 w Krakowie
 31. Willa przy ulicy Królowej Jadwigi 201 w Krakowie
 32. Dworek przy ulicy Królowej Jadwigi 35 w Krakowie
 33. Szaniec FS-29 przy Skalkach Twardowskiego w Krakowie
 34. Aleja Waszyngtona w Krakowie

Obszary i obiekty proponowane do objęcia ochroną konserwatorską

-  pomniki przyrody proponowane
1. według tekstu Planu Ochrony
-  uzytki ekologiczne proponowane
 -  Las łąkowy w Przegorzalchach
 -  Łąki w Kostrzu
 -  Starorzecze „Koło tynieckie”
 -  Wzgórze tynieckie
 -  Uroczysko Celiny
 -  Łąki na Bielanych
-  stanowiska dokumentacyjne proponowane
1. Kamieniołom na Kapelance
2. Kamieniołom w Bodzowie
-  parki kulturowe proponowane
 -  Zespół klasztorny Benedyktynów w Tyńcu z otoczeniem
 -  Zespół klasztorny Kamedułów na Bielanych z otoczeniem
 -  Zespół urbanistyczny Wzgórza św. Bronisławy i Salwatora
 -  Zespół ruralistyczny Piekar
 -  Zespół ruralistyczny Czernichowa
-  obiekty będące w trakcie wpisywania do rejestru zabytków
 1. Fort „Skala” w Krakowie
 2. Fort „Krepał” w Krakowie
 3. Układ urbanistyczny osiedla Salwator w Krakowie
-  strefy ochrony konserwatorskiej - proponowane
 1. Cmentarz parafialny, XIX-XX w. w Czernichowie
 2. Kapliczka latarnia umarłych, XIX w. w Czernichowie
 3. Zespół dworski 1 ćw. XX w., park XIX w. w Wołowicach
 4. Kaplica, poł. XIX w. w Jeziorzanach

inne oznaczenia

-  punkt widokowy
-  ciąg widokowy
-  ekosystemy leśne
-  tereny zainwestowane
-  zabudowa
-  drogi krajowe i wojewódzkie
-  inne drogi
-  linia kolejowa
-  projektowany tunel
- granice**
-  gmin
-  parków krajobrazowych
-  otulin parków krajobrazowych

Rys. 4. Legenda do plansz Planu Ochrony Bielańsko-Tynieckiego Parku Krajobrazowego przedstawiających obszary działań ochronnych w zakresie zrównoważonego rozwoju społeczno-gospodarczego [3]
Fig. 4. Legends to the drawings of the Protection Plan of the Bielańsko-Tyniecki Landscape Park, showing the areas of protective operations relating to sustainable social and economic development [3]

po jego sporządzeniu w swoich ustaleniach powołują się na jego zapisy, mimo, że nie ma on mocy prawnej.

Miejscowe plany zagospodarowania przestrzennego w granicach BTPK

(według stanu z marca 2008 roku):

MPZP na terenie gminy Kraków – uchwalone i obowiązujące:

MPZP Pychowice (1999)

MPZP Podgórk Tynieckie (2001)

MPZP Salwator (2004)

MPZP Rejon Fortu Skała (2005)

MPZP Wzgórze Św. Bronisławy (2005)

MPZP Otoczenie Lasu Wolskiego (2006)

MPZP Obszar scaleń Skotniki (2006)

MPZP na terenie gminy Kraków – opracowywane (na różnych etapach procedowania):

MPZP Olszanica

MPZP Chełm Zakamycze

MPZP Kasztanowa

MPZP Strzelnica

MPZP Trasa Zwierzyniecka

MPZP Las Wolski

MPZP Osiedle Przegorzały

MPZP Wzgórze Św. Bronisławy II

MPZP Przegorzały-Dolina Wisły

MPZP Trasa Zwierzyniecka II

MPZP Salezjańska-Zakrzówek

MPZP Zakrzówek

MPZP Bodzów-Kostrze

MPZP Tyniec osiedle

MPZP Tyniec Południe

MPZP Tyniec Wschód

Wybrane MPZP na terenie gminy Liszki:

MPZP części wsi Liszki, Kryspinów i Piekary (2007)

MPZP sołectw: Baczyn, Mników, Morawica, Cholerzyn, Budzyń, Kryspinów, Liszki (2007)

MPZP sołectw: Chrosna, Czulów, Kaszów, Rączna, Jeziorzany, Ściejowice i Piekary (2007)

Do analizy pod kątem identyfikacji walorów krajobrazowych w zapisach miejscowych planów zagospodarowania przestrzennego obszarów położonych w granicach Bielańsko-Tynieckiego Parku Krajobrazowego wybrano dwa plany, tj. MPZP Osiedla Pychowice w Krakowie oraz MPZP części wsi Liszki, Kryspinów i Piekary w gminie Liszki.

Miejscowy Plan Zagospodarowania Przestrzennego Osiedla Pychowice w Krakowie (1999)³⁵

Ustalania planu obejmują obszar położony w południowej części Krakowa (dzielnica Podgórze), którego granice stanowią: od północy – brzeg Wisły, od wschodu – linie rozgraniczające projektowanej trasy komunikacyjnej KT/GP 2/3 (tzw. trasa zwierzyniecka), od południa – ul. Zakrzowiecka, od zachodu – linia lasu na Górze Pychowickiej oraz klin pomiędzy ul. Tyniecką a terenem dawnego

wapiennika w Bodzowie. Północny i zachodni fragment terenu objętego planem miejscowym znajduje się w granicach Bielańsko-Tynieckiego Parku krajobrazowego, pozostała zaś część terenu w jego otulinie.

Identyfikacja walorów krajobrazowych w tekście planu

W ustaleniach ogólnych obowiązujących na całym obszarze objętym planem zaznaczono, że utrzymanie bądź przebudowa istniejących oraz realizacja nowych budynków, a także zmiany zagospodarowania i użytkowania terenów nie mogą naruszać: m.in. wymagań w szczególności dotyczących ochrony środowiska, gospodarki wodnej i geologii oraz ochrony dóbr kultury i krajobrazu.

W ogólnych warunkach kształtowania zabudowy mieszkalnej na terenach objętych planem wiele miejsca zajmują ustalenia dotyczące gabarytów i estetyki nowo realizowanych obiektów (ograniczenia wysokości, wytyczne dotyczące geometrii i pokrycia dachów, kolorystyki materiałów wykończeniowych). Zmierzają one do ujednoczenia zabudowy, utrzymania określonych standardów estetycznych oraz gabarytów, zgodnych z lokalną tradycją zabudowy i charakterem krajobrazu.

Dbałość o aspekty kompozycji krajobrazu szczególnie widoczna jest w uściśleniu ustaleń dotyczących przeznaczenia i warunków zagospodarowania terenów, gdzie wyszczególniono istotne elementy kompozycji przestrzennej kształtujące walory krajobrazowe terenów. Są to pierzeje ulic usługowych i usługowo-mieszkalnych wyznaczające przestrzeń publiczną wymagającą ukształtowania w formie wnętrza urbanistycznych o charakterze miejskim czy też pierzeje pasażu handlowego wyznaczające przestrzeń publiczną wymagającą ukształtowania w formie wnętrza urbanistycznego o charakterze miejskiej alei handlowej, poprzez dochowanie wielu warunków dotyczących m.in. zachowania ciągłości i zwartości linii zabudowy, usytuowania obiektów frontem do ulicy, konieczności tworzenia wzdłuż linii rozgraniczających, chodników, jezdnii i ewentualnych pasów postojowych – ciągów urządzonej zieleni niskiej i szpalerów drzew. Projekty nowych budynków i ogrodzeń, a także przebudowy i modernizacji istniejącej zabudowy i ogrodzeń powinny zawierać graficzne przedstawienie zasad ich wkomponowania w pierzeję ulicy na odcinku co najmniej 100 m (w szczególności: gabaryty, rytmika podziałów, materiały wykończeniowe, rodzaje nawierzchni, rodzaj zieleni, sposób oświetlenia, reklamy itp.). Te szczególne pierzeje zostały wyróżnione na rysunku specjalnym oznaczeniem graficznym.

Podkreślenie ważności czynnika kompozycji widoczne jest również w zapisach odnoszących się do otoczenia ciągów pieszych i ścieżek rowerowych, których orientacyjny przebieg wyznaczono na rysunku planu. Przy projektowaniu zespołów zabudowy mieszkalnej i usługowej wymagane jest wydzielenie pasa ogólnie dostępnego terenu powiązanego z układem zieleni, urządzeniami rekreacyjnymi oraz układem komunikacji lokalnej, a w przypadku przebiegu ciągu w ulicy – wytyczenie i urządzenie wzdłuż chodników pasa dla ruchu rowerowego. Ponadto wyzna-

czono ciągi zieleni wysokiej – wskazujące odcinki ulic, dla których wzdłuż chodników po obu stronach ulicy należy zaprojektować i zrealizować szpalery drzew, podkreślające ich alejowy charakter.

Zapisy MPZP Osiedla Pychowice generalnie chronią tereny pozostające w granicach BTPK przed znaczącym rozwojem zabudowy. Większość przedmiotowego obszaru to tereny zieleni przeważnie bez prawa zabudowy lub przy dużych ograniczeniach w tym zakresie (przeznaczone pod tereny zieleni publicznej ZP, teren zespołu dworskiego ZU, tereny parku leśnego ZL, tereny upraw polowych RP). W niewielkim zakresie jednak rozszerzono tereny zabudowy mieszkalnej jednorodzinnej M4 w stosunku do istniejących już obszarów zainwestowanych. W najbardziej wysuniętym na zachód fragmencie terenu wyznaczono tereny usług komercyjnych UC. Niewielki fragment stanowią tereny przeznaczone pod usługi sportu i rekreacji US. Na terenach tych planowany jest rozwój zabudowy, aczkolwiek przy precyzyjnie sformułowanych ograniczeniach³⁶.

Wiele szczegółowych zapisów dla tych terenów ma charakter prokrajobrazowy. I tak – w przypadku ustaleń dla terenów zabudowy mieszkalnej M4 dla kategorii 01., m.in., obowiązuje zachowanie historycznego układu urbanistycznego, realizowanego w drodze wielu zakazów, np: zmiany przebiegu istniejących dróg lokalnych, likwidacji lub zmiany przebiegu koryt cieków wodnych oraz usuwania zadrzewień stanowiących ich naturalną obudowę, przeprowadzania kompleksowych reparcelacji gruntów (scaleń), czy likwidacji istniejących grup zieleni wysokiej, starodrzewu, ciągów zieleni, szpalerów drzew itp. Dla tej kategorii, jak i kategorii 02.M4 obowiązują liczne ograniczenia i zakazy lokalizacji obiektów, które mogłyby negatywnie wpłynąć na obniżenie walorów krajobrazowych obszaru odnoszących się do określonego charakteru architektonicznego zabudowy, jak m.in. zakaz realizacji budynków tymczasowych i zespołów garaży boksowych. W zapisach planu odnoszących się do czynników estetycznych i kompozycyjnych zabudowy znalazły się precyzyjne wytyczne dotyczące kształtowania kubatury i wysokości nowo wznoszonych obiektów, geometrii dachów, rodzaju i kolorystyki materiałów wykończeniowych, których celem jest dążenie do uzyskania jednorodnego pod względem kompozycyjnym i stylistycznym krajobrazu.

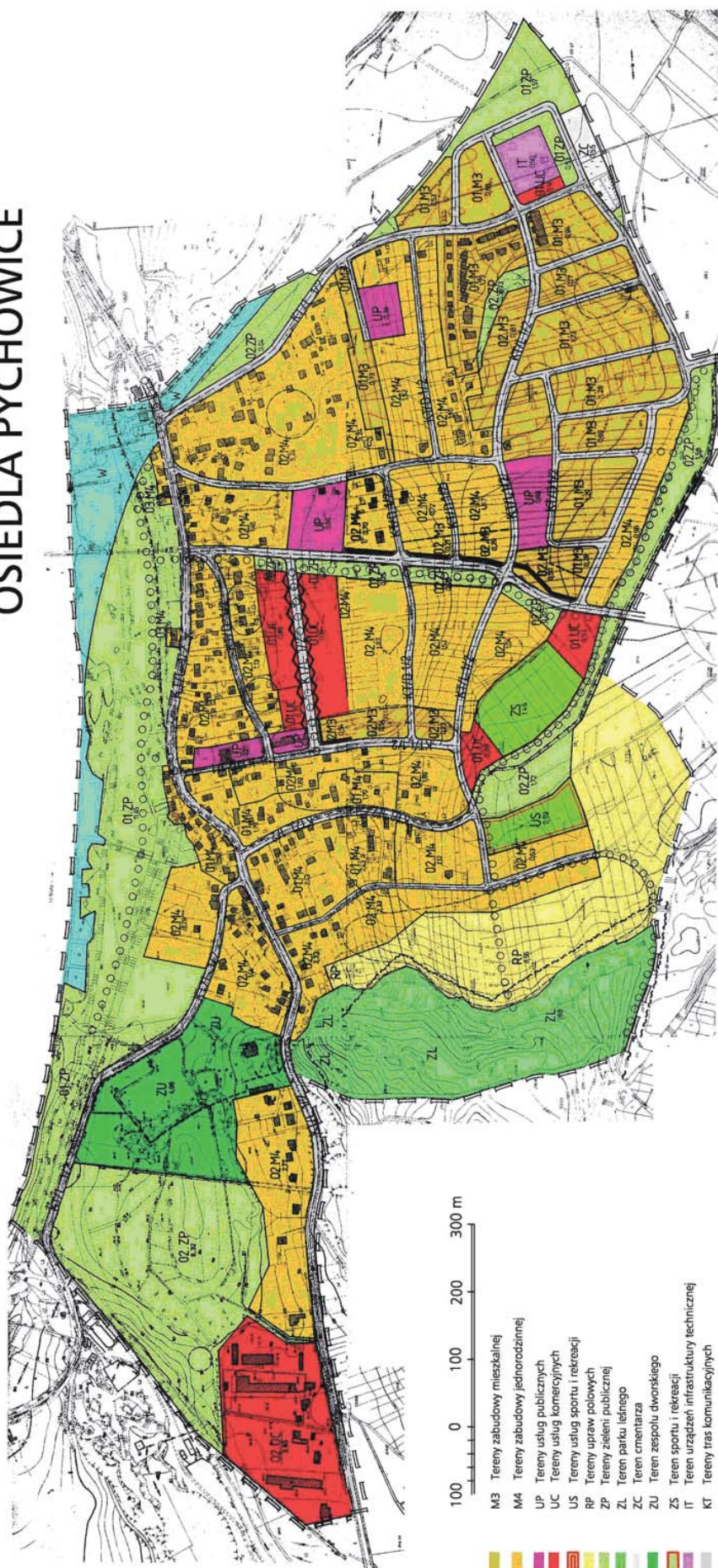
Dla terenów zabudowy usługowej plan wprowadza obowiązek wykonania przez inwestora – przy wystąpieniu o wydanie pozwolenia na budowę dla pojedynczych obiektów oraz zespołów zabudowy dopełniających już istniejący układ architektoniczno-urbanistyczny – projektu zagospodarowania określającego zasady integracji nowej inwestycji z istniejącym układem, w tym szczególnie z formą przestrzenną i funkcjonowaniem otoczenia. Zakres przestrzenny projektu obejmowałby co najmniej tereny położone w bezpośrednim sąsiedztwie projektowanej inwestycji, a zakres przedmiotowy wymagałby opracowania i przedstawienia, m.in.: powiązań funkcjonalnych projektowanej inwestycji z otaczającymi terenami, powiązań widokowych (rozwiązanie pierzei, wnętrza, perspektyw widokowych itp.), sposobu zachowania istniejącej zieleni oraz układu zieleni projektowanej. Z kolei dla pojedynczych

obiektów i zespołów lokalizowanych w części niezabudowanego obszaru inwestor zobowiązany jest przedstawić projekt zagospodarowania, którego zakres przestrzenny powinien obejmować tereny jak wyżej, a zakres przedmiotowy – opracowanie i przedstawienie: powiązań funkcjonalnych projektowanej inwestycji z otaczającym terenem oraz powiązań widokowych (aksonometrie, widoki elewacji w pierzejach, ekspozycje). Dla wszystkich inwestycji w tych terenach wymagane jest sporządzenie przez inwestora oceny oddziaływania na środowisko. W liniach rozgraniczających teren 02.UC, który znalazł się w granicach BTPK zainwestowanie terenu nie może przekraczać 60% ogólnej powierzchni (wliczając w to grunty pod obiektami kubaturowymi, dojazdami, parkingami, placami składowymi itp.) Pozostały teren należy urządzić jako zielenią niską i wysoką ze szczególnym uwzględnieniem ciągu ekranującej zieleni wzdłuż ul. Tynieckiej.

W ustaleniach dla terenów przeznaczonych pod usługi sportu i rekreacji (US), w swoim przeznaczeniu podstawowym przewidzianych pod lokalizację obiektów i terenowych urządzeń usługowych związanych ze sportem i rekreacją w otoczeniu zieleni publicznej, można wśród obowiązujących warunków zagospodarowania wyodrębnić te, które odnoszą się do kształtowania walorów krajobrazowych obszaru, jak m.in. zachowanie istniejącej zieleni wysokiej, ograniczenia dotyczące intensywności i wysokości zabudowy oraz zakazy lokalizacji pewnych typów budynków mogących wpływać na obniżenie atrakcyjności krajobrazu. Dla wszystkich projektowanych inwestycji inwestor zobowiązany jest przygotować koncepcję zagospodarowania, której zakres przestrzenny obejmować powinien co najmniej tereny położone w bezpośrednim sąsiedztwie projektowanej inwestycji, a zakres przedmiotowy wymaga opracowania i przedstawienia: koncepcji architektonicznej ilustrującej charakter zabudowy, powiązań funkcjonalnych projektowanej inwestycji z otaczającym terenem w celu stwierdzenia możliwości ich przyszłego prawidłowego zagospodarowania, powiązań widokowych z najbliższym otoczeniem oraz krajobrazem, obszaru znajdującego się pomiędzy Górą Pychowicką a Skałami Twardowskiego, będącymi najbardziej wyrazistymi dominantami krajobrazowymi terenu oraz szczegółowego projektu zieleni (ze wskazaniem zieleni istniejącej), tzw. małej architektury, nawierzchni i oświetlenia. Koncepcja ta powinna uzyskać pozytywne uzgodnienie Zarządu Jurajskich Parków Krajobrazowych, Wojewódzkiego Konserwatora Przyrody oraz Państwowej Służby Ochrony Zabytków.

W zakresie zapisów dotyczących przeznaczenia pod tereny zieleni również pojawia się wiele odniesień do kwestii ochrony walorów krajobrazowych. Dla terenów zieleni publicznej ZP, z podstawowym przeznaczeniem gruntów pod lokalizację: parków, skwerów, ogrodów miejskich itp., zieleni izolacyjnej oraz łąk, pastwisk i zieleni nieurządzonej stanowiącej naturalną obudowę cieków wodnych dla obszarów kategorii 01.ZP wprowadza się całkowity zakaz realizacji zabudowy kubaturowej oraz nakaz zachowania zasady, aby powierzchnia terenu zieleni publicznej 01.ZP w granicach linii rozgraniczających nie została pomniejszona o więcej niż 20% w stosunku do istniejącej po-

MIEJSCOWY PLAN ZAGOSPODAROWANIA PRZESTRZENNEGO OSIEDLA PSYCHOWICE



Rys. 5. Rysunek Miejscowego Planu Zagospodarowania Przestrzennego Osiedla Psychowice w Krakowie (1999) [4]

Fig. 5. Drawing of the Local Land Use Plan for the Psychowice Estate in Kraków (1999) [4]

wierzchni wg stanu z dnia uchwalenia planu. Dla terenów kategorii 02.ZP dopuszcza się lokalizację elementów tzw. małej architektury (fontann, altan, ścieżek, murów oporowych, pomników itp.), pojedynczych obiektów kultury (m.in. galerii plenerowych, amfiteatrów, kin otwartych), ścieżek rowerowych, urządzonych ciągów spacerowych oraz urządzeń rekreacji, placów zabaw, a także towarzyszących im pojedynczych obiektów handlu i gastronomii, z tym, że realizacja tych obiektów wymaga zachowania wielu warunków, jak m.in. zakaz likwidacji istniejących cieków wodnych i ich naturalnej obudowy oraz istniejących zadrzewień. Dla wszystkich projektowanych w granicach terenu 02.ZP inwestycji inwestor zobowiązany jest przedstawić przy wystąpieniu o wydanie pozwolenia na budowę projekt zagospodarowania przedstawiający: zasadę ukształtowania brył obiektów, ze wskazaniem materiałów wykończeniowych, sposobu wkomponowania obiektów w otaczający teren z pokazaniem dalekich widoków ekspozycji, a także szczegółowy projekt zieleni i urządzenia terenu. Występuje też wiele ograniczeń dotyczących kubatury obiektów – jej wielkości, geometrii itp. oraz wytyczne odnoszące się do wielkości powierzchni zajmowanej pod urządzenia kubaturowe w ramach terenów ZP (nie więcej niż 5% terenu w granicach 02.ZP).

W obrębie wyznaczonego w planie terenu zespołu dworskiego (ZU) z podstawowym przeznaczeniem gruntów pod park wraz z zabudowaniami dopuszcza się ponadto lokalizację usług kultury, usług komercyjnych gastronomii, handlu, hotelarstwa, rekreacji, mieszkań w istniejących obiektach. W ustaleniach dotyczących warunków zagospodarowania terenu zespołu dworskiego przyjęto, że wszystkie elementy historycznego układu urbanistyczno-architektonicznego położone w granicach strefy ochrony konserwatorskiej podlegają ochronie z mocy ustaw szczególnych, a zagospodarowanie pozostałego terenu zostaje objęte ochroną krajobrazową, realizowaną poprzez zakaz podejmowania jakichkolwiek działań naruszających bądź zakłócających ekspozycję obiektów zabytkowych i terenów objętych ochroną konserwatorską. Nie wykluczono całkowicie możliwości uzupełnienia istniejącego układu urbanistyczno-architektonicznego obiektami kubaturowymi. Działania takie mogą być prowadzone jednak pod pewnymi warunkami, jak m.in. uzyskanie zgody właściwego organu ds. ochrony zabytków. Ponadto przy podejmowaniu wszelkich działań inwestycyjnych (z wyjątkiem remontów i prac zabezpieczających), a także prac związanych z urządzeniem zespołu parkowego wymagane jest sporządzenie przez inwestora koncepcji obejmującej cały teren w granicach linii rozgraniczających, zawierającej m.in.: inwentaryzację i waloryzację obiektów zabytkowych oraz zachowanych elementów historycznego układu urbanistycznego (w tym również zieleni), zasady ochrony całego zespołu dworskiego, zakres projektowanych zmian. Koncepcja wymaga uzyskania pozytywnego uzgodnienia właściwego organu ds. ochrony zabytków.

Na terenach upraw polowych RP z podstawowym przeznaczeniem gruntów pod sady, ogrody, pola uprawne oraz łąki i pastwiska z całkowitym zakazem wszelkiej zabudowy obowiązuje zakaz likwidacji istniejących zadrzewień.

Na terenach parków leśnych ZL z podstawowym przeznaczeniem gruntów pod lasy ochronne dopuszcza się wyłącznie lokalizację terenowych urządzeń rekreacji ZS z ograniczeniami co do zajmowanej przez nie powierzchni (nie więcej niż 3% ogólnej powierzchni terenu) oraz przy spełnieniu warunku o zakazie likwidacji istniejących drzew.

Wyznaczone w planie strefy: strefa ochrony konserwatorskiej (obejmująca dawny zespół dworski z budynkiem dworu, zabudowaniami dworskimi oraz park krajobrazowy), strefa ochronna wokół pomnika przyrody (topola czarna) oraz strefa sanitarna wokół cmentarza zostały jedynie w sposób bardzo lapidarny opisane w Ustaleniach ogólnych planu, przy okazji wyszczególniania oznaczeń naniesionych na rysunku planu.

Identyfikacja walorów krajobrazowych na rysunku planu

Na rysunku planu wprowadzono wiele oznaczeń bezpośrednio lub pośrednio odnoszących się do kwestii zapisu walorów krajobrazowych. Można do nich zaliczyć:

- granicę Bielańsko-Tynieckiego Parku Krajobrazowego, dla którego obowiązują zasady zagospodarowania określone w rozporządzeniu Wojewody Krakowskiego Nr 6 z dnia 16 maja 1997 r. w sprawie ochrony Zespołu Jurajskich Parków Krajobrazowych w województwie krakowskim,
- granice terenu objętego ochroną konserwatorską: dawny zespół dworski obejmujący budynek dworu, zabudowania dworskie oraz park krajobrazowy, dla którego obowiązuje warunek uzyskania pozytywnego uzgodnienia właściwego organu ds. ochrony zabytków odnośnie do wszelkich podejmowanych działań inwestycyjnych,
- orientacyjne lokalizacje stanowisk archeologicznych kat. III obejmujące tereny, dla których prowadzenie prac budowlano-ziemnych musi zostać poprzedzone przeprowadzeniem ratowniczych badań sondażowo-wykopaliskowych oraz – w razie potrzeby – zapewnienie warunków dla stałego nadzoru archeologicznego,
- granice złoża wapieni „Wzgórze św. Piotra”,
- pomnik przyrody (topola czarna) wraz ze strefą ochronną o promieniu 15,0 m. W strefie obowiązują zakazy wynikające z rozporządzenia Wojewody Krakowskiego Nr 3 z dnia 30 stycznia 1997 r. w sprawie pomników przyrody na terenie województwa krakowskiego,
- orientacyjne granice strefy sanitarnej cmentarza.

Na rysunku planu nie wprowadzono żadnych oznaczeń graficznych związanych z ochroną widoków, tj. ciągów, osi czy płaszczyzn widokowych.

Zestawienie ustaleń MPZP Osiedla Pychowice w Krakowie z zapisami aktów prawnych regulujących kwestie funkcjonowania Bielańsko-Tynieckiego Parku Krajobrazowego

MPZP Osiedla Pychowice został uchwalony zanim sporządzono projekt planu ochrony Bielańsko-Tynieckiego Parku Krajobrazowego. Tak więc, odniesieniem w zakresie ochrony walorów krajobrazu jurajskiego na terenie objętym

planem i położonym w granicach Bielańsko-Tynieckiego Parku Krajobrazowego były w tym przypadku dokumenty wcześniejsze sprzed 1999 r., tj. zasady zagospodarowania określone w rozporządzeniu Wojewody Krakowskiego Nr 6 z dnia 6 maja 1997 r. w sprawie ochrony Zespołu Jurajskich Parków Krajobrazowych w województwie krakowskim oraz plan ochrony całego ZJPK z 1998 r.³⁷

Ustalenia planu miejscowego w ogólnym zarysie odnoszą się i utrzymują zalecenia powyższych aktów prawnych w zakresie utrzymania istniejących terenów zieleni otwartej bez znaczącego uszczuplenia ich na rzecz zabudowy. Dopuszczany planem rozwój zabudowy podlega wielu rygorom określonym w ramach szczegółowo sformułowanych warunków jej kształtowania.

Miejscowy Plan Zagospodarowania Przestrzennego gminy Liszki: części wsi Liszki, Kryspinów i Piekary (2007)³⁸

Ustalenia planu dotyczą terenów położonych w obszarze ograniczonym drogami: Kryspinów–Liszki, Liszki–Piekary oraz autostradą w miejscowościach: Liszki, Kryspinów i Piekary. Ponad połowa obszaru objętego planem miejscowym (wschodnia część terenu) znajduje się w granicach Bielańsko-Tynieckiego Parku Krajobrazowego. Pozostały obszar znajduje się w otulinie Parku.

Identyfikacja walorów krajobrazowych w tekście planu

Wśród celów regulacji zawartych w ustaleniach planu, a mających związek z kwestiami ochrony i kształtowania krajobrazu, wymieniono, m.in.: zachowanie wartości środowiska kulturowego, przyrodniczego i krajobrazu oraz zapewnienie warunków przestrzennych dla rozwoju mieszkalnictwa, usług i wytwórczości z zachowaniem wymogów ładu przestrzennego, wartości środowiska kulturowego i przyrodniczego oraz krajobrazu.

Czynnik kompozycji krajobrazu w planie uwzględniają następujące elementy kompozycji przestrzennej, stanowiące dodatkowe warunki zabudowy i zagospodarowania terenów objętych planem:

- nieprzekraczalne linie zabudowy oraz
- obowiązujące linie zabudowy.

Charakter prokrajobrazowy mają zapisy określające zakaz lokalizacji wież radiokomunikacyjnych na terenach MN1 – MN5, MW, MN/U, US oraz zakaz lokalizacji reklam wolno stojących wzdłuż autostrady oznaczonej na rysunku planu symbolem KDA w pasie 1000 m od linii rozgraniczających autostrady.

Plan ustala odrębne zasady kształtowania zabudowy (z wyłączeniem budynków użyteczności publicznej) dla terenów położonych w obrębie Bielańsko-Tynieckiego oraz Tenczyńskiego Parku Krajobrazowego, a odrębne na terenach pozostających poza granicami tych parków. Różnice w sposobie potraktowania tych zapisów dotyczą maksymalnych, dopuszczalnych wysokości zabudowy, przy czym na terenach położonych w granicach parków krajobrazowych dopuszcza się mniejszą niż na terenach poza parkami wysokość obiektów budowlanych w ramach tych samych

kategorii. Tak więc, np. wysokość budynków usługowych na terenie parków krajobrazowych nie może przekraczać 9 metrów, poza parkami 11 metrów. W zakresie geometrii dachu oraz estetyki elewacji zapisy dla terenów położonych w parkach krajobrazowych są bardziej szczegółowe niż w przypadku terenów poza parkami. Zawierają więcej ograniczeń oraz bardzo precyzyjnie sformułowanych nakazów. I tak, podczas gdy w przypadku terenów poza parkami określono kąty nachylenia połączy dachowych, liczbę spadków, kolorystykę pokryć dachowych i bardzo ogólnie zasady umieszczania lukarn i okien połaciowych na dachach, to w przypadku ustaleń dotyczących dachów dla terenów położonych w granicach parków krajobrazowych, poza ustaleniami jak wyżej, bardzo szczegółowo doprecyzowano zapisy dotyczące długości kalenic, wysokości i wysięgów okapów, maksymalnej dopuszczalnej rozpiętości dachu, jednolitej formy lukarn, ich łącznej powierzchni, minimalnej odległości od ściany elewacji poprzecznej, zakazu łączenia dachów lukarn. Zapisano obowiązek stosowania okien o pionowej artykulacji, zdwojonych w ścianach kalenicowych o symetrycznych podziałach, w kompozycji szczytu zachowujących symetrię rozmieszczenia otworów. Pojawiły się zalecenia wyraźnego akcentowania poziomów okapów oraz cokołu, np. przez zróżnicowanie kolorystyki, faktury ze szczególnym uwzględnieniem podziału na wysokości linii okapu w ścianach szczytowych dachów dwuspadowych i naczółkowych. W wykończeniu elewacji obiektów dopuszczono stosowanie następujących materiałów: elementy drewniane, elementy kamienne, tynki w jasnych pastelowych barwach, inne, z wyłączeniem sidingu.

Także na wyznaczonych w planie terenach upraw rolnych R1 w zasadach zagospodarowania terenu dopuszcza się przebudowę, nadbudowę, remont i jednokrotną rozbudowę istniejącej zabudowy w granicach działki siedliskowej, a także wymianę substancji budowlanej, rozumianej jako realizacja nowego budynku mieszkalnego lub gospodarczego zamiast budynku wyburzonego lub przewidzianego do wyburzenia oraz budowę budynków gospodarczych i garaży pod warunkiem dostosowania formy architektonicznej do szczególnych wymogów określonych dla terenów położonych w ZJPK.

Wszystkie te – zdecydowanie bardziej uszczegółowione niż w przypadku terenów poza granicami parków krajobrazowych – zapisy dotyczące zasad zagospodarowania terenu mają na celu uzyskanie wysokiej jakości estetycznej i kompozycyjnej krajobrazu, harmonijnie kształtowanego według ujednoczonych zasad kształtowania zabudowy.

Plan w rozdziale II podaje zasady ochrony środowiska i przyrody. Wyznaczono obszar położony w granicach BTPK, dla którego w ramach ustalonych zasad ochrony obowiązują przepisy aktów ustanawiających ochronę prawną oraz innych przepisów szczególnych oraz przepisy planu ochrony Bielańsko-Tynieckiego Parku Krajobrazowego (choć nie ma on obowiązującej mocy prawnej). Zakazuje się prowadzenia wszelkich działań, które mogłyby zagrażać wartościom przyrodniczym, historycznym i kulturowym Parku Krajobrazowego i jego otuliny.

W zakresie ochrony przyrody i środowiska obowiązują wiele zasad odnoszących się do walorów krajobrazowych

terenu, szczególnie w kontekście krajobrazu doliny rzeki Sanki. Można do nich zaliczyć, m.in.: zachowanie powierzchni niezabudowanej zgodnie z ustaleniami dla wydzielonych kategorii terenów jako powierzchni biologicznie czynnej, zachowanie istniejących cieków wraz z ich obudową biologiczną, zakaz usuwania zadrzewień przywodnych (zakaz ten nie dotyczy usuwania drzew w trakcie zabiegów pielęgnacyjnych oraz prac związanych z ochroną przeciwpowodziową), zakaz osuszania małych i okresowych zbiorników wodnych, zakaz grodzenia nieruchomości przylegających do wód powierzchniowych w odległości mniejszej niż 1,5 metra od wyznaczonej linii brzegowej, zakaz stosowania ogrodzeń na trwałe związanych z podłożem w odległości mniejszej niż 4 metry od linii brzegowej cieków, zakaz lokalizacji nowych obiektów budowlanych innych niż urządzenia wodne, urządzenia infrastruktury drogowej, urządzenia infrastruktury technicznej w odległości mniejszej niż 15 metrów od linii brzegowej cieków wodnych, w celu zachowania obudowy biologicznej cieku, utrzymanie funkcji doliny rzeki Sanki jako korytarza ekologicznego o znaczeniu regionalnym poprzez ograniczenie zmian w użytkowaniu gruntów w bezpośrednim otoczeniu koryta.

W zakresie ochrony dziedzictwa kulturowego, zabytków, dóbr kultury współczesnej i krajobrazu kulturowego szczególną ochroną obejmuje się obiekty wpisane do ewidencji zabytków, podlegające prawnej ochronie dóbr kultury na podstawie przepisów szczególnych. Co do tych obiektów obowiązują odpowiednie zasady i wymagania dotyczące ochrony obiektów zabytkowych, jak: utrzymanie obiektów kulturowych z zachowaniem ich substancji i detali architektonicznych oraz dopuszczenie przebudowy i rozbudowy oraz zmiany funkcji obiektów zabytkowych przy zachowaniu cech stylowych detalu architektonicznego.

W zakresie ochrony widoków w planie wskazano ciągi widokowe obejmujące fragmenty dróg o wybitnej ekspozycji biernej (autostrada z ekspozycją na klasztor w Tyńcu). Na terenach położonych w przedpołu widoku ustalono specjalne zasady kształtowania zabudowy. Przykładowo, wg ustaleń planu dla terenów usług położonych w granicach BTPK (U2 i U2/A) wszystkie zamierzenia inwestycyjne wymagają na etapie opracowania projektu budowlanego uwzględnienia wkomponowania w otoczenie. Zakres przestrzenny projektu zagospodarowania działki powinien obejmować tereny w bezpośrednim sąsiedztwie oraz uwzględnienie powiązań widokowych z zaznaczonego na rysunku planu ciągu widokowego na klasztor w Tyńcu. Zakres przedmiotowy wymaga uwzględnienia: powiązań widokowych dalekich i bliskich, powiązań funkcjonalnych, zasad obsługi komunikacyjnej i układu projektowanej zieleni. Na terenach U2 w związku z ekspozycją widokową obowiązują ograniczenia dotyczące wysokości obiektów budowlanych (łącznie z reklamami, elementami dekoracyjnymi, masztami, sztyldami), która nie może przekraczać 8,0 metrów, tj. 2 metry mniej niż w przypadku innych terenów usługowych wyznaczonych w planie i pozostających poza granicami BTPK. Ponadto w ramach szczególnych zasad kształtowania zabudowy dla U2 i U2/A bardzo precyzyjnie określono wymagania dotyczące estetyki obiektów

architektonicznych, tj. dachy dwuspadowe lub wielospadowe, o równych nachyleniach połaci dachowych, o kącie nachylenia połaci 00–100, w kolorze ciemnoczerwonym, czerwono-brązowym, brązowym bądź szarym lub porośnięte trawą, zakaz lokalizacji garaży boksowych (pojedynczych i w zespołach), kolorystyka materiałów wykończeniowych: stonowana, nieagresywna, w tonacjach ciemnych z dopuszczeniem tonacji jasnych (bez białego). Zgodnie z ustaleniami planu – wzdłuż ogrodzeń działek, na których zlokalizowana będzie zabudowa usługowa, należy zlokalizować pasy zieleni izolacyjnej (średniej, żywopłoty z gatunków rodzimych).

Do innych prokrajobrazowych zapisów planu, których celem jest poprawa estetyki krajobrazu i uczynienie jego kompozycji można zaliczyć m.in.: zakazy lokalizowania reklam w strefie oddziaływań ekstremalnych autostrady (o zasięgu 20 metrów od krawędzi jezdni) i strefie zagrożeń autostrady (o zasięgu 50 metrów od krawędzi jezdni) oraz pewne ograniczenia ich lokalizowania w strefie uciążliwości autostrady (o zasięgu 150 metrów od krawędzi jezdni).

Także ustalenie strefy powierzchni ograniczonej wysokości zabudowy (283 m n.p.m.) i strefy powierzchni ograniczonej wysokości zabudowy o stopniowo wzrastającej wysokości dopuszczalnej (w zakresie 283–383 m n.p.m.), chociaż podyktowane głównie względami zachowania warunków bezpieczeństwa wokół lotniska, to wywołują również określony efekt przestrzenny i krajobrazowy.

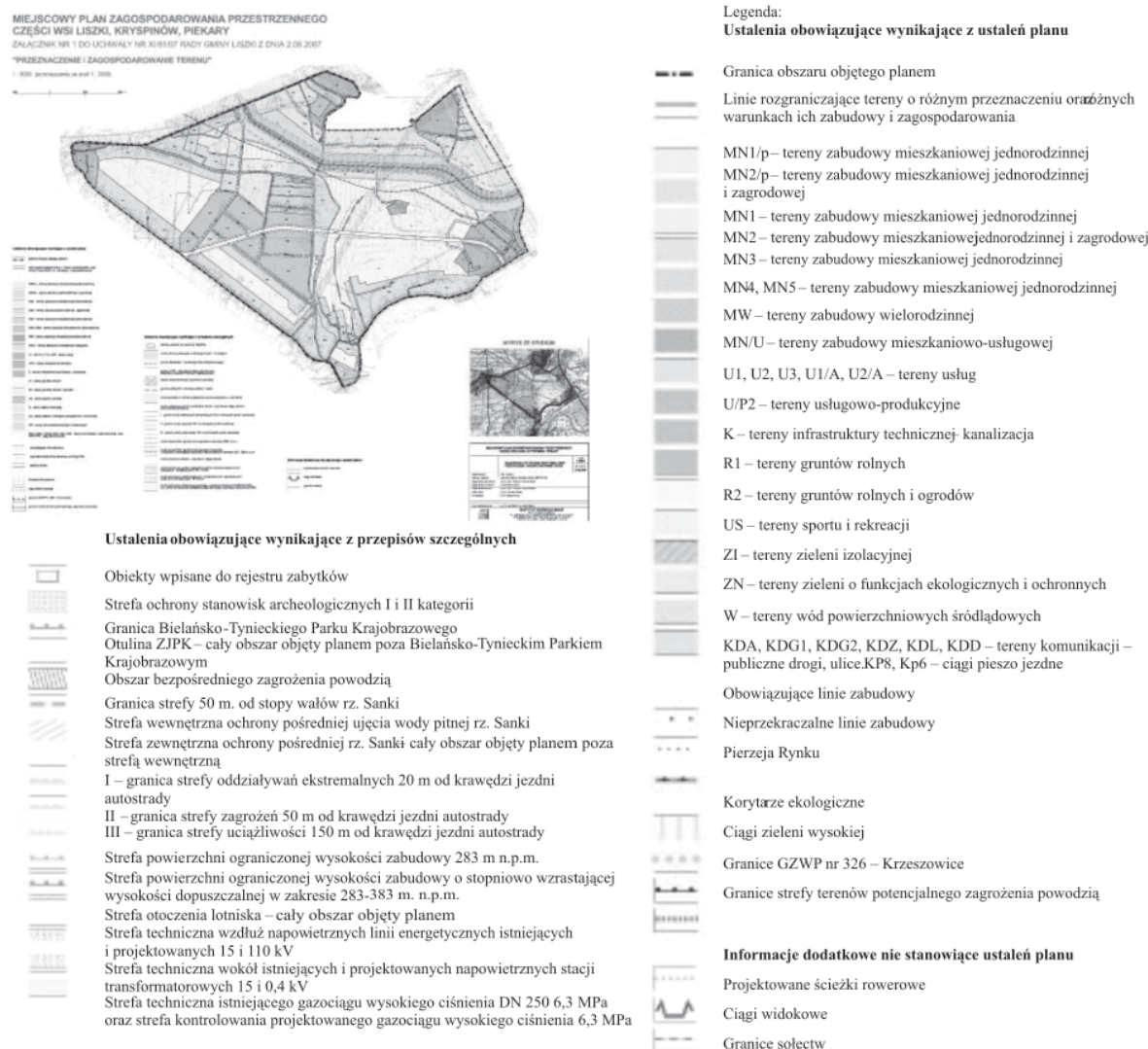
Na uwagę zasługuje także zapis zamieszczony w punkcie dotyczącym zasad obsługi użytkowników systemów telekomunikacji, lokalizacji urządzeń infrastruktury telekomunikacji i rozbudowy sieci na obszarze objętym planem, informujący, że w przypadku budowy kontenerowych obiektów telekomunikacji należy je maskować wysokimi, gęstymi krzewami, aby uniknąć niekorzystnego wpływu tych obiektów na walory estetyczne przestrzeni. To przykład zapisu podyktowanego dążeniem do neutralizacji negatywnego oddziaływania obiektów infrastruktury technicznej na krajobraz.

Identyfikacja walorów krajobrazowych na rysunku planu

Na rysunku planu pokazano przebieg granicy BTPK, wskazując tereny położone na jego obszarze. W legendzie rysunku planu znalazło się również oznaczenie dotyczące pozostałego obszaru znajdującego się w całości (poza BTPK) w otulinie ZJPK.

Zapis walorów krajobrazowych na rysunku planu realizowany jest przez następujące oznaczenia wynikające z ustaleń planu, traktowane jako obowiązujące:

- obowiązujące linie zabudowy,
- nieprzekraczalne linie zabudowy,
- pierzeja Rynku (definiowana w tekście planu jako „nieprzerwany ciąg zabudowy wzdłuż obowiązującej linii zabudowy oznaczony na rysunku planu, tworzący wnętrze urbanistyczne”) – wskazujące na dążenia do uczynienia kompozycji krajobrazu i harmonijne kształtowanie wnętrza ulicznych i placowych,
- ciągi zieleni wysokiej – wyznaczone wzdłuż głównych ulic, nadające im charakter alejowy, oraz wyznaczone



Rys. 6. Rysunek Miejscowego Planu Zagospodarowania Przestrzennego gminy Liszki: części wsi Liszki, Kryspinów i Piekary (2007) [5]

Fig. 6. Drawing of the Local Land Use Plan for the Liszki Municipality: part of the Liszki, Kryspinów and Piekary villages (2007) [5]

jako maskujące linie parawanowe, oddzielające tereny zabudowy od terenów upraw rolnych.

Walory przyrodnicze krajobrazu zostały uwzględnione przez oznaczenie na rysunku planu korytarzy ekologicznych, przebiegających na terenach w granicach BTPK – wzdłuż rzeki Sanki oraz przez otwarte tereny upraw rolnych.

Do walorów widokowych krajobrazu odnoszą się oznaczenia: ciągów widokowych przedstawionych na rysunku planu oraz pośrednio – oznaczone granice stref, powierzchni ograniczonej wysokości zabudowy 283 m n.p.m., powierzchni ograniczonej wysokości zabudowy o stopniowo wzrastającej wysokości dopuszczalnej w zakresie 283–383 m. n.p.m., kształtujące harmonijną strukturę wysokości zabudowy w odniesieniu zarówno do ekspozycji widokowej obszaru, jak i ograniczeń związanych z bliskością lotniska.

Zapis walorów krajobrazu kulturowego odzwierciedla ją oznaczenia obiektów wpisanych do ewidencji zabytków oraz strefy ochrony stanowisk archeologicznych strefy I i II.

Zestawienie ustaleń MPZP gminy Liszki: części wsi Liszki, Kryspinów i Piekary z zapisami projektu planu ochrony Bielańsko-Tynieckiego Parku Krajobrazowego

Na rysunku MPZP gminy Liszki: części wsi Liszki, Kryspinów i Piekary oznaczono granicę Bielańsko-Tynieckiego Parku Krajobrazowego, o przebiegu identycznym jak na rysunku projektu planu ochrony BTPK. Zapisy i ustalenia dotyczące sposobu zagospodarowania terenów położonych w granicach BTPK zróżnicowano w stosunku do zapisów dla pozostałych terenów pozostających poza granicami parku krajobrazowego i dostosowano do ustaleń projektu planu ochrony BTPK.

Zapisy z zakresu uwarunkowań przyrodniczych

W wyznaczonym w MPZP obszarze pozostającym w granicach Bielańsko-Tynieckiego Parku Krajobrazowego ustalono zasady ochrony dla terenów położonych w granicach Parku Krajobrazowego, gdzie obowiązują przepi-

sy aktów ustanawiających ochronę prawną oraz innych przepisów szczególnych, przepisy planu ochrony Bielańsko-Tynieckiego Parku Krajobrazowego oraz zakazuje się prowadzenia wszelkich działań, które mogłyby zagrażać wartościom przyrodniczym, historycznym i kulturowym Parku Krajobrazowego i jego otuliny.

Autostrada wzdłuż wschodniej granicy obszaru objętego MPZP gminy Liszki: części wsi Liszki, Kryspinów i Piekary została przedstawiona na rysunku projektu planu ochrony BTPK³⁹ jako bariera ekologiczna w ramach oznaczeń obszarów i obiektów wymagających: hamowania procesów niszczących, odnowy i wzbogacania, przywracania utraconych walorów krajobrazowych, rewaloryzacji. Ten zapis z planu ochrony znalazł swoje przełożenie w MPZP w postaci wyznaczonych wzdłuż autostrady KDA stref: I – oddziaływań ekstremalnych autostrady (o zasięgu 20 m od krawędzi jezdni), II – zagrożeń autostrady (o zasięgu 50 m od krawędzi jezdni) oraz III – uciążliwości autostrady (o zasięgu 150 m od krawędzi jezdni). W ramach tych stref obowiązują szczegółowe ustalenia dotyczące możliwości, a w zasadzie zakazu lokalizacji zabudowy niezwiązanej bezpośrednio z obsługą autostrady, zakazu lokalizacji reklam wolno stojących wzdłuż autostrady w pasie 1000 metrów od linii rozgraniczających autostrady, ograniczeń w zakresie prowadzenia gospodarki rolnej oraz wytyczne w strefie III do zastosowania rozwiązań technicznych pozwalających na maksymalną ochronę środowiska i zdrowia, tj. ekranów ochronnych, zieleni ochronnej w pasie 30–50 metrów od autostrady lub zieleni osłonowej za ekranami ochronnymi w pasie do 12 metrów.

Wzdłuż autostrady wytyczono – podobnie jak w planie ochrony BTPK – linie ciągów widokowych, eksponujących panoramę z klasztorem w Tyńcu.

Korytarze ekologiczne wyznaczone na rysunku MPZP powtarzają przebieg korytarzy ekologicznych z planu ochrony BTPK. MPZP w ustaleniach dotyczących korytarzy ekologicznych dopuszcza wprowadzenie zadrzewień i zakrzewień śródpolnych z zachowaniem zasad ochrony przeciwpowodziowej. Dla terenów położonych w granicach korytarzy ekologicznych obowiązuje zakaz budowy ogrodzeń, ciągów infrastruktury technicznej i komunikacyjnej oraz zmian pokrycia i ukształtowania terenu, tworzących bariery ekologiczne, bez rozwiązań umożliwiających ich przekraczanie (otwory, przepusty).

Ponadto na rysunku planu ochrony BTPK w ramach ww. już oznaczeń obszarów i obiektów wymagających: hamowania procesów niszczących, odnowy i wzbogacania, przywracania utraconych walorów krajobrazowych, rewaloryzacji, pojawia się pośród innych kategorii zagospodarowania terenu – zabudowa wiejska z udziałem elementów współczesnych dysharmonijnych. Na terenie objętym przedmiotowym MPZP znalazły się niewielkie fragmenty obszarów zaliczonych do tej kategorii. W MPZP zostały one włączone w szerszej zakreślone tereny zabudowy mieszkaniowej MN2/P (tereny zabudowy jednorodzinnej i zagrodowej), dla których obowiązują określone zasady zagospodarowania precyzujące dokładne parametry tej zabudowy, zmierzające do nadania jej ujednoczonego i zharmonizowanego z otoczeniem charakteru.

Zapisy z zakresu uwarunkowań kulturowych

Na rysunku projektu planu ochrony BTPK⁴⁰ wyznaczono trzy kategorie obszarów działań ochronnych (zrównoważony rozwój społeczno-gospodarczy). Tereny pozostające w granicach MPZP gminy Liszki: części wsi Liszki, Kryspinów i Piekary znalazły się w zakresie dwóch z nich, tj. Obszaru I – obszar o zachowanych najwyższych walorach krajobrazu jurajskiego wymagający bezwzględnej ochrony – obszar wymagający wyłączenia z lokalizacji zabudowy oraz Obszaru III – obszar o szczególnych walorach krajobrazowych, zainwestowany i przeznaczony w Studium gminy do zainwestowania, prezentujący różnorodne walory krajobrazowe.

Tereny w Obszarze I zostały w omawianym MPZP przeznaczone pod R1 – tereny gruntów rolnych, dla których jako podstawowe przeznaczenie ustalono: uprawy rolne oraz zadrzewienia i zakrzewienia. Jako dopuszczalne przeznaczenie zapisano: obiekty, urządzenia i sieci infrastruktury technicznej, szlaki turystyczne i ścieżki rowerowe, drogi dojazdowe do pól, niekubaturowe urządzenia służące gospodarce rolnej, w tym urządzenia melioracji, zieleń urządzoną i nieurządzoną, ciekły wodne wraz z obudową biologiczną i utrzymanie istniejącej zabudowy zagrodowej. W ramach ustaleń dotyczących zasad zagospodarowania terenu w MPZP wprowadzono zakaz wznoszenia nowych budynków mieszkalnych z pewnymi, opisanymi wyjątkami. Dopuszcza się przebudowę, nadbudowę, remont i jednokrotną rozbudowę istniejącej zabudowy w granicach działki siedliskowej o 20% istniejącej kubatury, pod warunkiem dostosowania formy architektonicznej do wymogów określonych dla terenów położonych w obrębie ZJPK⁴¹. Dla istniejącej zabudowy dopuszcza się w granicach istniejącej działki siedliskowej wymianę substancji budowlanej, rozumianej jako realizację nowego budynku mieszkalnego lub gospodarczego zamiast budynku wyburzonego lub przewidzianego do wyburzenia. Powierzchnia nowego budynku nie może przekraczać powierzchni zabudowy budynku, w miejsce którego powstaje, więcej niż o 20%. Obowiązuje dostosowanie formy architektonicznej do wymogów określonych dla terenów położonych w ZJPK⁴². W obrębie istniejących gospodarstw dopuszcza się budowę budynków gospodarczych i garaży pod warunkiem – jak poprzednio – dostosowania formy architektonicznej do wymogów określonych dla terenów położonych w ZJPK⁴³.

Powyższe ustalenia MPZP dotyczące terenów położonych w wyznaczonym w projekcie planu ochrony Obszarze I obejmującym tereny o najwyższych walorach krajobrazowych w ramach BTPK, w ogólnym zarysie realizują zawarte w zapisach planu ochrony wytyczne, co do objęcia tych terenów bezwzględną ochroną i wyłączenia ich z lokalizacji zabudowy. Wątpliwości w tej kwestii może budzić przeprowadzenie przez te tereny drogi głównej KDGI, przecinającej rozległy obszar pól uprawnych R1 w kierunku wschód–zachód. Rysunek projektu planu ochrony BTPK zdecydowanie wyłącza ten obszar z działań inwestycyjnych, pozostawiając jedynie drogi polne do obsługi terenów upraw. Wyjątek stanowi obszar wyznaczony pod

oczyszczalnię ścieków, pozostający w ramach oznaczonego Obszaru III. MPZP zachowuje tę lokalizację, ustalając dla niej podstawowe przeznaczenie terenu jako K (oczyszczalnia ścieków). W ramach przeznaczenia dopuszczalnego przewidziano obiekty administracyjno-gospodarcze związane z oczyszczalnią, obiekty i urządzenia infrastruktury technicznej i komunalnej, drogi dojazdowe i powierzchnie manewrowe oraz zieleń. Zgodnie z zapisami MPZP w terenie K warunki zagospodarowania muszą uwzględniać lokalizację pasa zieleni izolacyjnej wokół obiektów oczyszczalni. Strefa uciążliwości obiektu nie może wykraczać poza granice terenu K. Ponadto w przypadku realizacji obiektów kubaturowych obowiązują zasady kształtowania zabudowy zgodnie z wymogami określonymi dla terenów położonych w ZJPK⁴⁴.

Wyznaczony w MPZP gminy Liszki: części wsi Liszki, Kryspinów i Piekary duży obszar usług oznaczony symbolami U2 i U2/A (tereny usług położone w sąsiedztwie autostrady) jest zlokalizowany na terenie wyznaczonego w planie ochrony BTPK Obszaru III, tj. obszaru o szczególnych walorach krajobrazowych, zainwestowanego i przeznaczonego w Studium uwarunkowań i kierunków zagospodarowania gminy do zainwestowania, prezentującego różnorodne walory krajobrazowe. Ustalone w MPZP przeznaczenie tego terenu w zasadzie odpowiada zapisom planu ochrony, a zakres terytorialny terenów usług nie wykracza poza wyznaczony w planie ochrony BTPK obszar do zainwestowania i zabudowy. Określone w MPZP szczególne zasady jej kształtowania uwzględniają uwarunkowania ekspozycji widokowej – tj. ciągów widokowych wzdłuż autostrady, oznaczonych zarówno na rysunku planu ochrony BTPK, jak i rysunku przedmiotowego MPZP.

2.2.7. Podsumowanie

Zarówno przedwojenne, jak i powojenne plany zagospodarowania przestrzennego Krakowa chroniły obszar obecnego Bielańsko-Tynieckiego Parku Krajobrazowego przed zabudową i zachowywały go w formie zielonego klina, określanego przez prof. Zygmunta Nováka „marzeniem o zielonym szanctururbanizacji”⁴⁵. Nawet plany sporządzone w okresie okupacji niemieckiej ujmowały ten teren w ramach zielonego pierścienia wokół Krakowa.

Funkcjonowanie BTPK opiera się na kolejno po sobie następujących aktach prawnych – począwszy od powołującej go do życia Uchwały nr 65 Rady Narodowej Miasta Krakowa z dnia 2.12.1981 r. w sprawie ochrony Zespołu Jurajskich Parków Krajobrazowych w woj. miejskim krakowskim⁴⁶, poprzez wiele rozporządzeń Wojewody Krakowskiego⁴⁷, po Rozporządzenie Wojewody Małopolskiego w sprawie Bielańsko-Tynieckiego Parku Krajobrazowego z 2005 r.⁴⁸ Akty te regulowały kwestie granic, powierzchni parku i jego otuliny, precyzowały cele ochrony wartości przyrodniczych, kulturowych i krajobrazowych na terenie parku. W dokumentach tych sformułowano wiele zakazów koncentrujących się na wykluczeniach i ograniczeniach w realizacji przedsięwzięć mogących znacząco i negatywnie oddziaływać na środowisko i krajobraz, zwłaszcza w zakresie rozwoju zabudowy.

Ustawa o ochronie przyrody z 1991 r. (art. 13a), a także ustawa o ochronie przyrody z 2004 r. (art. 18)⁴⁹ wprowadziły obowiązek opracowania dla parków krajobrazowych planu ochrony jako podstawowego dokumentu planistycznego określającego kierunki i zasady ochrony środowiska przyrodniczego, zasobów kultury i walorów krajobrazowych.

Obowiązujący Plan Ochrony Zespołu Jurajskich Parków Krajobrazowych w obrębie województwa krakowskiego z 1998 r.⁵⁰, obejmujący swoim zakresem również Bielańsko-Tyniecki Park Krajobrazowy, stanowi jedyny, mający moc prawną dokument, w odniesieniu do którego dokonuje się wszelkich uzgodnień na terenie ZJPK. Należy zauważyć jednak, że z perspektywy już 10-letniego funkcjonowania tego planu ochrony, jego zapisy w wielu miejscach są nieadekwatne do obecnych uwarunkowań prawnych i ekonomicznych.

W ramach realizacji zapisów ustawy o ochronie przyrody z dnia 16.04.2004 r. dotyczących obowiązku sporządzenia planów ochrony dla poszczególnych parków pozostających w Zespole Jurajskich Parków Krajobrazowych oraz dokonania wszystkich wymaganych uzgodnień przez rady gmin⁵¹ przystąpiono do opracowania projektów planów, w tym również dla Bielańsko-Tynieckiego Parku Krajobrazowego. Dyrekcja ZJPK ma gotowy projekt planu ochrony BTPK, który został zaakceptowany przez Ministerstwo Środowiska (Departament Ochrony Przyrody), dalej pozytywnie uzgodniony i zaopiniowany przez rady gmin Czernichów i Liszki. Obecnie brakuje uchwały rady gminy Kraków oraz w konsekwencji tego braku – akceptacji Wojewody Małopolskiego. W związku z tym istniejący plan ochrony nie ma mocy prawnej i nie stanowi skutecznego narzędzia planistycznego mającego wpływ na zapisy miejscowych planów zagospodarowania przestrzennego gmin jurajskich – zapisy, które pozwoliłyby efektywnie chronić walory krajobrazowe tych obszarów.

Plan ochrony dla BTPK dzieli generalnie jego obszar na trzy strefy odzwierciedlające niejako wartościowanie ich pod względem walorów krajobrazowych. Są to: tereny o najwyższych walorach krajobrazowych i przyrodniczych podlegające bezwzględnej ochronie, z wykluczeniem zabudowy; dalej – tereny mające miejscami zubożone walory krajobrazu jurajskiego, dopuszczone do zabudowy pod pewnymi warunkami oraz tereny już częściowo zainwestowane i przeznaczone na cele budowlane. Ponadto plan ochrony zawiera propozycje objęcia dodatkową ochroną konserwatorską szczególnie cennych obszarów i obiektów, proponując nadanie im statusów ochronnych z zakresu ochrony przyrody, takich jak: pomnik przyrody, użytek ekologiczny, stanowisko dokumentacyjne oraz z zakresu ochrony dóbr kultury – objęcie statusem parku kulturowego oraz wprowadzenie stref ochrony konserwatorskiej. Widoczne tutaj nakładanie się statusów ochronnych w ramach tego samego terenu, do którego to zjawiska można również zaliczyć niezrealizowaną koncepcję utworzenia Zwierzyńckiego Parku Kulturowego na obszarze BTPK (2004)⁵², dowodzi z jednej strony – niespójności przepisów polskiego prawa w zakresie planowania przestrzennego, z drugiej zaś – wskazuje na nieskuteczność zapisów ochronnych za-

wartych w planie ochrony, skoro wymaga on „wspomagania” innymi statusami ochronnymi.

Zgodnie z obowiązującym prawem gmina w ślad za planem ochrony powinna dokonać korekt w swoim planie zagospodarowania przestrzennego. W przypadku jego braku jest ona zobowiązana do wykonania miejscowego planu zagospodarowania przestrzennego w obszarze wyznaczonym planem ochrony. Przykład Bielańsko-Tynieckiego Parku Krajobrazowego – gdzie najwyższej rangi walory krajobrazowe są zagrożone silną presją inwestycyjną skierowaną na najbardziej atrakcyjne krajobrazowo tereny, wskazuje zarówno na fundamentalne znaczenie tych działań, jak i niestety – nieskuteczność obowiązujących w tym zakresie przepisów.

W ostatnich latach – z powodu utraty ważności w 2002 r. miejscowego planu ogólnego zagospodarowania przestrzennego m. Krakowa z 1994 r. i braku uchwały Rady Miasta o przystąpieniu do uchwalenia nowego planu oraz braku podobnych uchwał na terenie gmin Liszki i Czernichów – doszło do niekorzystnych przeobrażeń krajobrazu BTPK związanych z bez pardonową ekspansją zabudowy na jego terenie⁵³.

Już dzisiaj, zgodnie z obowiązującymi studiami uwarunkowań i kierunków zagospodarowania przestrzennego gmin i nielicznymi działającymi miejscowymi planami zagospodarowania przestrzennego, nastąpił wyraźny przyrost terenów budowlanych w całym obszarze ZJKP w stosunku do aktualnie zabudowanych w granicach od 150% (gmina Bibice) do ponad 550% (gmina Bukowno). W gminach, których tereny znajdują się w granicach Bielańsko-Tynieckiego Parku Krajobrazowego planowany przyrost terenów zabudowanych przedstawia się następująco:

Poza rzeczywistość planowanym rozwojem zabudowy, uchwalone i obowiązujące miejscowe plany zagospodarowania przestrzennego na terenie gmin położonych w BTPK – mimo braku mocy prawnej planu ochrony BTPK – w ogólnym zarysie odnoszą swoje zapisy do ustaleń zawartych w planie ochrony, dotyczących szeroko rozumianych aspektów ochrony i kształtowania walorów krajobrazowych. W zasadzie w większości przypadków uwzględniają postulaty planu dotyczące ochrony obszarowej, przenosząc ich zakresy na rysunek MPZP, formułując precyzyjne zasady kształtowania zabudowy zmierzające do harmonijnego kształtowania krajobrazu miejscowości jurajskich, wyzna-

Tabela 2

Planowany przyrost terenów zabudowanych w stosunku do stanu istniejącego na terenie gmin w granicach Bielańsko-Tynieckiego Parku Krajobrazowego [6]

Gmina	Istniejąca zabudowa	Planowana wielkość zabudowy	
	[ha]	[ha]	[%] wzrostu w stosunku do stanu aktualnego
Czernichów	ok. 210	ok. 760	ok. 360%
Kraków	ok. 400	ok. 900	ok. 220%
Liszki	ok. 110	ok. 590	ok. 450%

czają punkty i ciągi widokowe zgodnie z proponowaną dla nich lokalizacją w planie ochrony.

Pozostaje niestety kwestia wciąż zbyt małego pod względem powierzchniowym pokrycia Bielańsko-Tynieckiego Parku Krajobrazowego miejscowymi planami zagospodarowania przestrzennego. Stąd też trudno mówić o zagwarantowaniu przez przepisy miejscowe skutecznej ochrony walorów krajobrazowych BPTK. Sytuacja ta skutkuje chaotycznymi – wykorzystującymi ułomności obowiązujących aktów legislacyjnych – działaniami inwestycyjnymi, stanowiącymi zagrożenie dla jakości środowiska przyrodniczego i krajobrazu kulturowego na tym obszarze.

Powstałe na przestrzeni kilkudziesięciu lat akty i regulacje prawne odnoszące się do funkcjonowania Bielańsko-Tynieckiego Parku Krajobrazowego mają wiele mankamentów wynikających z niespójności ich zapisów oraz braku ich jednolitej interpretacji. Ponadto poważnym niedostatkiem są mało precyzyjnie określone warunki ochrony i kształtowania krajobrazu. Ten brak precyzji powoduje, że w parkach krajobrazowych w zasadzie wszystko można zbudować byle było zgodne z szeroko i bardzo ogólnie naryszowanymi zasadami ochrony.

Zasadny wydaje się więc postulat wprowadzenia zmian w procedurze sporządzania zarówno planów ochrony, jak i planów miejscowych, zmian – zmierzających do bardziej ścisłego sparametryzowania zasad ochrony i ograniczenia pola ich liberalnej interpretacji, a przez to pozwalających na zwiększenie sprawczej roli tych planów, szczególnie w kwestii nadania większej skuteczności działaniom zmierzającym do ochrony i kształtowania walorów krajobrazowych.

Przypisy

¹ <http://www.parkijurajskie.internetdsl.pl/1/BielTyn.htm> (24.03.2008).

² Uchwała nr 65 Rady Narodowej Miasta Krakowa z dnia 2 grudnia 1981 r. w sprawie ochrony Zespołu Jurajskich Parków Krajobrazowych w województwie miejskim krakowskim (Dziennik Urzędowy Rady Narodowej Miasta Krakowa nr 14, s. 2-3. poz. 76. Kraków 31 grudnia 1981 r.), podjęta na podstawie art. 41 ustawy z dnia 31 stycznia 1980 r. o ochronie i kształtowaniu środowiska (Dz. U. Nr 3, poz. 6).

³ *Jurajskie Parki Krajobrazowe województwa krakowskiego. Informator krajoznawczy*, pr. zb. pod red. J. Partyki, Wyd. Karpaty, Kraków 1990, s. 4.

⁴ *Ibidem*, s. 3; Z. Musielewicz, *Rola planów ochrony parków krajobrazowych w kształtowaniu przestrzeni gmin w Zespole Jurajskich Parków Krajobrazowych województwa małopolskiego*, [w:] *Między ochroną przyrody a gospodarką – bliżej ochrony. Konflikty człowiek-przyroda na obszarach prawnie chronionych w Polsce*, pod red. A. Hibszer, J. Partyki, wyd. Polskie Towarzystwo Geograficzne, O. Katowice, Ojcowski Park Narodowy, Sosnowiec–Ojców 2005, s. 190.

⁵ Art. 16. ustawy z dnia 16 kwietnia 2004 r. o ochronie przyrody (Dz. U. 2004 Nr 92, poz. 880).

⁶ Z. Musielewicz, *op. cit.*, s. 195.

⁷ §3, poz. 4 Uchwały nr 65 Rady Narodowej Miasta Krakowa [w:] *Jurajskie Parki Krajobrazowe województwa krakowskiego; op. cit.*, s. 4.

⁸ Załącznik nr 2 do uchwały nr 65 Rady Narodowej Miasta Krakowa z dnia 2 grudnia 1981 r. (poz. 76) [w:] *Jurajskie Parki Krajobrazowe województwa krakowskiego, op. cit.*, s. 5.

- ⁹ Załącznik nr 2 do uchwały nr 65 Rady Narodowej Miasta Krakowa z dnia 2 grudnia 1981 r. (poz. 76) [w:] *Jurajskie Parki Krajobrazowe województwa krakowskiego, op. cit.*, s. 5.
- ¹⁰ Rozporządzenie Nr 77/05 Wojewody Małopolskiego 277 z dnia 29 grudnia 2005 r. w sprawie Bielańsko-Tynieckiego Parku Krajobrazowego (Dz. Urz. Woj. Małopolskiego Nr 50, Kraków 26 stycznia 2006 r.). Niniejsze rozporządzenie było poprzedzone Uchwałą Nr 65 Rady Narodowej Miasta Krakowa z dnia 2 grudnia 1981 r. sprawie ochrony Zespołu Jurajskich Parków Krajobrazowych w województwie miejskim krakowskim (Dz. Urz. Woj. Krakowskiego Nr 14, poz. 76), rozporządzeniem Nr 8 Wojewody Krakowskiego z dnia 22 grudnia 1993 r. zmieniającym uchwałę Nr 65 Rady Narodowej Miasta Krakowa z dnia 2 grudnia 1981 r. w sprawie ochrony Zespołu Jurajskich Parków Krajobrazowych w województwie miejskim krakowskim (Dz. Urz. Woj. Krakowskiego Nr 1, poz. 1) oraz rozporządzeniem Nr 6 Wojewody Krakowskiego z dnia 16 maja 1997 r. w sprawie ochrony Zespołu Jurajskich Parków Krajobrazowych w województwie krakowskim (Dz. Urz. Woj. Krakowskiego Nr 18, poz. 113), które na podstawie art. 157 ustawy z dnia 16 kwietnia 2004 r. o ochronie przyrody (Dz. U. Nr 92, poz. 880) traci moc z dniem wejścia w życie niniejszego rozporządzenia.
- ¹¹ Rozporządzenie Nr 77/05 Wojewody Małopolskiego 277 z dnia 29 grudnia 2005 r. w sprawie Bielańsko-Tynieckiego Parku Krajobrazowego (Dz. Urz. Woj. Małopolskiego Nr 50, Kraków 26 stycznia 2006 r.)
- ¹² Dz. U. z 2004 r. Nr 92, poz. 880 oraz z 2005 r. Nr 113, poz. 954 i Nr 130, poz. 1087.
- ¹³ „1. Bielańsko-Tyniecki Park Krajobrazowy, zwany dalej „Parkiem” położony jest w południowej części Wyżyny Krakowskiej, obejmuje przełom Wisły między Tyńcem, Salwatorem a Kryspinowem oraz wąskie pasmo wzgórz biegnące w kierunku Czernichowa. 2. Park obejmuje obszar 6 415,5 ha, położony na terenie części gmin: Czernichów, Kraków i Liszki. 3. Otulina Parku, obejmuje obszar 9996,3 ha, położony na terenie części gmin: Czernichów, Kraków, Liszki, Zabierzów. 4. Opis granic Parku i otuliny określa załącznik Nr 1 do rozporządzenia. 5. Przebieg granicy Parku i otuliny określono na mapie w skali 1:100 000 stanowiącej załącznik Nr 2 do rozporządzenia oraz na mapie w skali 1:25 000 stanowiącej załącznik Nr 3 do rozporządzenia”, [w:] Rozporządzenie Nr 77/05 Wojewody Małopolskiego 277 z dnia 29 grudnia 2005 r. w sprawie Bielańsko-Tynieckiego Parku Krajobrazowego (Dz. Urz. Woj. Małopolskiego Nr 50, Kraków 26 stycznia 2006 r.).
- ¹⁴ Dz. U. 2004 Nr 92, poz. 880 oraz z 2005 r. Nr 113, poz. 954 i Nr 130, poz. 1087.
- ¹⁵ Rozporządzenie Nr 77/05 Wojewody Małopolskiego 277 z dnia 29 grudnia 2005 r. w sprawie Bielańsko-Tynieckiego Parku Krajobrazowego (Dz. Urz. Woj. Małopolskiego Nr 50, Kraków 26 stycznia 2006 r.).
- ¹⁶ „Art. 18. [Plan ochrony] 1. Dla parków narodowych, rezerwatów przyrody i parków krajobrazowych sporządza się i realizuje plan ochrony. 2. Plan ochrony, o którym mowa w ust. 1, ustanawia się w terminie 5 lat od dnia utworzenia parku narodowego, uznania obszaru za rezerwat przyrody albo utworzenia parku krajobrazowego”, [w:] Ustawa z dnia 16 kwietnia 2004 r. o ochronie przyrody (Dz. U. 2004 Nr 92, poz. 880).
- ¹⁷ Z. Musielewicz, *op. cit.*, s. 196.
- ¹⁸ Załącznik nr 1 do Rozporządzenia Nr 28 Wojewody Krakowskiego z dnia 15 października 1998 r. w sprawie zatwierdzenia planu ochrony Zespołu Jurajskich Parków Krajobrazowych w województwie krakowskim (Dz. Urz. Woj. Krak. z 22.10.1998 r., Nr 24, poz. 220).
- ¹⁹ Plan został unieważniony po trzech latach funkcjonowania w związku z istotnymi zmianami przepisów prawnych wprowadzonymi w ustawie z dn. 7 grudnia 2000 r. o zmianie ustawy o ochronie przyrody (Dz. U. 2001 Nr 3, poz. 21).
- ²⁰ Z. Musielewicz, *op. cit.*, s. 200.
- ²¹ Zgodnie z zapisami ustawy o ochronie przyrody z dnia 16.04.2004 r. projekt planu wymaga zaopiniowania dokumentu i dokonania uzgodnień przez miejscowe rady gmin. Ustawa nie podaje jednak terminu, w jakim rada gminy powinna dokonać tych uzgodnień, co wywołuje komplikacje i zagrożenie terminów wskazanych w ustawie do wydania przez wojewodę rozporządzenia w sprawie ustanowienia planu ochrony parku. [w:] *Ibidem*, s. 196.
- ²² Kierownikiem zespołu autorów opracowujących poszczególne plany ochrony była dr Magdalena Baranowska-Janota [w:] Pismo MUW, Wydział Prawny i Nadzoru PNI.0531-225-04 z dnia 14.09.2004.
- ²³ Dz. U. z 2001 r. Nr 99, poz. 1079 z późn. zm.
- ²⁴ Projekt planu ochrony Parku Krajobrazowego Dolinki Krakowskie przekazano 13.01.2003 r., Orlich Gniazd – 10.07.2003 r., Tenczyńskiego – 23.07.2003 r., Bielańsko-Tynieckiego – 14.10.2003 r.
- ²⁵ Dz. U. Nr 92, poz. 880.
- ²⁶ M. Waszkiewicz, *Jura Krakowska: przyroda i jej zagrożenia* [w:] *Dziki Życie* nr 4(130)/2005 [z:] <http://www.odyssey.com/pl/travel-article/11687.html> (26.03.2008); <http://www.pracownia.org.pl/dz/index.php?d=archiwalne&e=artykuly&rok=2005&nr=126&id=619> (26.03.2008).
- ²⁷ Projekty planów ochrony Rudniańskiego Parku Krajobrazowego i Parku Krajobrazowego Orlich Gniazd zostały uzgodnione i zaopiniowane. Projekt planu ochrony Rudniańskiego Parku Krajobrazowego został (pismem z dnia 06.12.2004 r.) przekazany dyrektorowi Wydziału Środowiska i Rolnictwa w celu wydania przez Wojewodę Małopolskiego rozporządzenia w sprawie ustanowienia planu ochrony. Projekt planu ochrony Tenczyńskiego Parku Krajobrazowego został uzgodniony i zaopiniowany przez rady gmin: Alwernia, Babice, Chrzanów, Krzeszowice, Liszki; brakuje uchwały rady gmin: Kraków, Zabierzów, Trzebinia, Wielka Wieś. Projekt planu ochrony Parku Krajobrazowego Dolinki Krakowskie został uzgodniony i zaopiniowany przez rady gmin: Bukowno, Krzeszowice, Michałowice, Olkusz; brakuje uchwały rady gminy: Jerzmanowice-Przebinia, Kraków, Zabierzów, Zielonki, Trzebinia, Wielka Wieś. Projekt planu ochrony Dłubniańskiego Parku Krajobrazowego został uzgodniony i zaopiniowany przez rady gmin: Gołcza, Iwanowice, Michałowice, Skała, Trzyciąż, brakuje uchwały rady gminy: Zielonki, [z:] <http://www.wrotamalopolski.pl/NR/rdonlyres/21DE9A59-7A26-4354-B1ED-51387D85B9C3/96939/Protok%C3%B3%C5%82zkontroliDZJPK.pdf> (26.03.2008).
- ²⁸ W okresie od 10. 1999 do 01. 2001 r. dyrektor ZJPK uzgadnia w formie postanowienia zamierzenia inwestycyjne (na podstawie art. 37 ust. 2 ustawy z dn. 16.10.1991 r. o ochronie przyrody – Dz.U. Nr 114, poz. 492 z późn. zmianami, w związku z art. 40 ust. 3 ustawy z dn. 7.07.1994 r. o zagospodarowaniu przestrzennym – tekst jednolity z 1999 r. Dz.U. Nr 15, poz. 139), w okresie od 02.2001 do 05.2003 r. dyrektor ZJPK wydaje postanowienia do planowanych inwestycji celu publicznego (na podstawie art. 36a ust. 1 i 2 ustawy o ochronie przyrody), od 05.2003 dyrektor ZJPK przygotowuje projekty postanowień dla inwestycji celu publicznego i decyzji o warunkach zabudowy (na podstawie porozumienia z wojewódzkim konserwatorem przyrody), [w:] Z. Musielewicz, *op. cit.*, s. 199.
- ²⁹ Z. Musielewicz, *op. cit.*, s. 199-200.
- ³⁰ Według stanu z 2005 roku, [w:] *Ibidem*, s. 197.
- ³¹ Sprzeciwy pojawiły się np. w radach gmin Jerzmanowice – negatywna opinia planu ochrony i Zabierzów – brak uchwały.
- ³² Z. Musielewicz, *op. cit.*, s. 200.
- ³³ Z. Musielewicz, *op. cit.*, s. 197.

- ³⁴ A. Böhm, *Planowanie przestrzenne dla architektów krajobrazu. O czynniku kompozycji*, Wydawnictwo Politechniki Krakowskiej, Kraków 2006, s. 247-248.
- ³⁵ Powołany na podstawie Uchwały Nr XIV/109/99 Rady Miasta Krakowa z dnia 31 marca 1999 r. w sprawie Miejscowego Planu Zagospodarowania Przestrzennego Osiedla Pychowice w Krakowie.
- ³⁶ Na wydzielonym w planie obszarze pozostającym w granicach Bielańsko-Tynieckiego Parku Krajobrazowego znalazły się tereny przeznaczone pod: tereny zabudowy jednorodzinnej (M4), kategoria 01.ZP i 02.ZP, tereny usług komercyjnych (UC), kategoria 02.UC, tereny miejskiej zieleni publicznej (ZP), kategoria 01.ZP i 02.ZP, teren zespołu dworskiego (ZU), teren usług sportu i rekreacji (US), tereny upraw polowych (RP), tereny parków leśnych (ZL), teren wód otwartych (W), tereny tras komunikacyjnych (KT), [w:] Uchwała Nr XIV/109/99 Rady Miasta Krakowa z dnia 31 marca 1999 r. w sprawie miejscowego planu zagospodarowania przestrzennego osiedla Pychowice w Krakowie.
- ³⁷ Rozporządzenie Nr 28 Woj. Krak. z dn. 15.10.1998 r. w sprawie zatwierdzenia planu ochrony Zespołu Jurajskich Parków Krajobrazowych w woj. krakowskim (Dz. Urz. Woj. Krakowskiego z 22.10.1998 r. Nr 24, poz. 220).
- ³⁸ Powołany Uchwałą Nr XI/81/07 Rady Gminy Liszki z dnia 2 sierpnia 2007 r. w sprawie Miejscowego Planu Zagospodarowania Przestrzennego gminy Liszki w części wsi Liszki, Krzyspinów, Piekary.
- ³⁹ Na rysunku przedstawiającym uwarunkowania przyrodnicze „Natura”.
- ⁴⁰ Na rysunku przedstawiającym uwarunkowania kulturowe „Kultura”.
- ⁴¹ Wymogów określonych w §12 ust.1 i 2 tekstu MPZP.
- ⁴² Wymogów określonych w §11 ust.1 i 2 tekstu MPZP.
- ⁴³ Wymogów określonych w §11 ust.1 i 2 tekstu MPZP.
- ⁴⁴ Wymogów określonych w §11 ust.1 i 2 tekstu MPZP.
- ⁴⁵ Z. Musielewicz, *op. cit.*, s. 190.
- ⁴⁶ Uchwała nr 65 Rady Narodowej Miasta Krakowa z dnia 2 grudnia 1981 r. w sprawie ochrony Zespołu Jurajskich Parków Krajobrazowych w województwie miejskim krakowskim (Dz. Urz. Rady Narodowej Miasta Krakowa nr 14, s. 2-3. poz. 76. Kraków 31 grudnia 1981 r.), podjęta na podstawie art. 41 ustawy z dnia 31 stycznia 1980 r. o ochronie i kształtowaniu środowiska (Dz. U. Nr 3, poz. 6).
- ⁴⁷ Rozporządzenie Nr 8 Wojewody Krakowskiego z dnia 22 grudnia 1993 r. zmieniające uchwałę Nr 65 Rady Narodowej Miasta Krakowa z dnia 2 grudnia 1981 r. w sprawie ochrony Zespołu Jurajskich Parków Krajobrazowych w województwie miejskim krakowskim (Dz. Urz. Woj. Krakowskiego Nr 1, poz. 1) oraz Rozporządzenie Nr 6 Wojewody Krakowskiego z dnia 16 maja 1997 r. w sprawie ochrony Zespołu Jurajskich Parków Krajobrazowych w województwie krakowskim (Dz. Urz. Woj. Krakowskiego Nr 18, poz. 113).
- ⁴⁸ Rozporządzenie Nr 77/05 Wojewody Małopolskiego 277 z dnia 29 grudnia 2005 r. w sprawie Bielańsko-Tynieckiego Parku Krajobrazowego (Dz. Urz. Woj. Małopolskiego Nr 50, Kraków 26 stycznia 2006 r.)
- ⁴⁹ „Art. 18. [Plan ochrony] 1. Dla parków narodowych, rezerwatów przyrody i parków krajobrazowych sporządza się i realizuje plan ochrony. 2. Plan ochrony, o którym mowa w ust. 1, ustanawia się w terminie 5 lat od dnia utworzenia parku narodowego, uznania obszaru za rezerwat przyrody albo utworzenia parku krajobrazowego”, [w:] Ustawa z dnia 16 kwietnia 2004 r. o ochronie przyrody (Dz. U. 2004 Nr 92, poz. 880).
- ⁵⁰ Załącznik nr 1 do Rozporządzenia Nr 28 Wojewody Krakowskiego z dnia 15 października 1998 r. w sprawie zatwierdzenia planu ochrony Zespołu Jurajskich Parków Krajobrazo-

wych w województwie krakowskim (Dz. Urz. Woj. Krak. z 22.10.1998 r., Nr 24, poz. 220).

- ⁵¹ Zgodnie z zapisami ustawy o ochronie przyrody z dnia 16.04.2004 r. projekt planu wymaga zaopiniowania dokumentu i dokonania uzgodnień przez miejscowe rady gmin. Ustawa nie podaje jednak terminu, w jakim rada gminy powinna dokonać tych uzgodnień, co wywołuje komplikacje i zagrożenie terminów wskazanych w ustawie do wydania przez wojewodę rozporządzenia w sprawie ustanowienia planu ochrony parku, [w:] Z. Musielewicz, *op. cit.*, s. 196.
- ⁵² Koncepcja powołania Zwierzynieckiego Parku Kulturowego została szczegółowo opisana w rozdziale niniejszego zeszytu Czasopisma Technicznego – A. Zachariasz, *Zwierzyniecki Park Kulturowy w Krakowie*.
- ⁵³ A. Böhm, *op. cit.*, s. 249.

Źródła ilustracji

1. <http://www.wrotamalopolski.pl/NR/rdonlyres/A4E6350C-6CA5-4489-9463-4DEEE8EB3479/150086/mapaZJPK.bmp> (24.03.2008)
2. Böhm A., *Planowanie przestrzenne dla architektów krajobrazu. O czynniku kompozycji*, Kraków 2006, tab. 32, s. 247.
3. Udostępnione przez Dyрекcję Zespołu Jurajskich Parków Krajobrazowych.
4. http://www.bip.krakow.pl/?dok_id=1606&sub_dok_id=1606.
5. <http://www.wrotamalopolski.pl/NR/rdonlyres/CC10AA86-554D-48AB-A2A1-4CB4C3EA10DB/341591/Zalnr1douchwalyMAPA.pdf>.
6. Musielewicz Z., *Rola planów ochrony parków krajobrazowych w kształtowaniu przestrzeni gmin w Zespole Jurajskich Parków Krajobrazowych województwa małopolskiego*, [w:] *Między ochroną przyrody a gospodarką – bliżej ochrony. Konflikty człowiek–przyroda na obszarach prawnie chronionych w Polsce*, red. A. Hibszer, J. Partyka, wyd. PTG, O.Katowice, OPN, Sosnowiec–Ojców 2005, s. 198, rys. 5, 6.

Literatura

- [1] Böhm A., *Planowanie przestrzenne dla architektów krajobrazu. O czynniku kompozycji*, Kraków 2006.
- [2] *Jurajskie Parki Krajobrazowe województwa krakowskiego. Informator krajoznawczy*, red. J. Partyka, Wyd. Karpaty, Kraków 1990.
- [3] Musielewicz Z., *Rola planów ochrony parków krajobrazowych w kształtowaniu przestrzeni gmin w Zespole Jurajskich Parków Krajobrazowych województwa małopolskiego*, [w:] *Między ochroną przyrody a gospodarką – bliżej ochrony. Konflikty człowiek–przyroda na obszarach prawnie chronionych w Polsce*, red. A. Hibszer, J. Partyka, wyd. PTG, O. Katowice, OPN, Sosnowiec–Ojców 2005.
- [4] Waszkiewicz M., *Jura Krakowska: przyroda i jej zagrożenia*, *Dziki Życie*, nr 4(130)/2005.
- [5] <http://www.wrotamalopolski.pl/NR/rdonlyres/21DE9A59-7A26-4354-B1ED-51387D85B9C3/96939/Protok%C3%B3%C5%82zkontrolidZJPK.pdf> (26.03.2008).
- [6] <http://www.parkijurajskie.internetdsl.pl/1/BielTyn.htm> (24.03.2008).