

Stefan J. Scholz \*

## L'ABBRACIO CHE UNISCE – OBJĘCIE KTÓRE ŁĄCZY

## L'ABBRACIO CHE UNISCE – EMBRACE THAT UNITES

Projekt: Rozbudowa Szkoły Albert-Einstein w Berlinie-Neukölln.

Szkoła im. Alberta Einsteina znajduje się w południowo-zachodniej części Osiedla Podkowy (Hufeisensiedlung) architekta Bruno Tauta w Britz, w dzielnicy Neukölln w Berlinie. Ten 3-piętrowy budynek, jest tak zaprojektowany, aby umożliwić bezpośrednie połączenia wszystkich pięter istniejącej szkoły. Dzięki tej kompozycji pól eliptycznej formy i poprawnie ułożonej funkcji, zdecydowanie poprawiło się użytkowanie tej szkoły.

*Słowa kluczowe: dzieło architektoniczne, rozbudowa Szkoły Albert-Einstein w Berlinie-Neukölln*

Type of project: High School Extension in Berlin-Neukölln

The site of the Albert Einstein High School is on the southwestern edge of the Hufeisen housing development in Britz, part of the Neukölln district in Berlin. The extension is a three-story structure with direct connections to all floors of the original high school. As a result of the semi-elliptical, extended planning, the usefulness of the high school has considerably improved. This is a balance between old and new; proof perhaps that it is most difficult to be simple.

*Keywords: architectural work, High School Extension in Berlin-Neukölln*

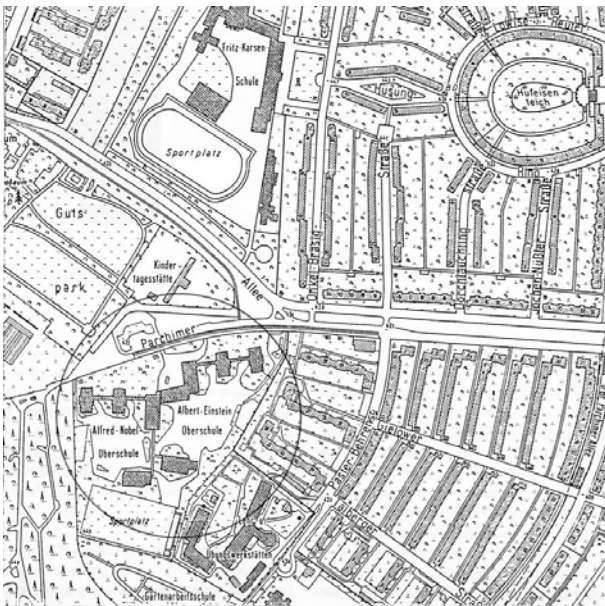
### **Pojmowanie dzieła architektonicznego**

Jeśli spróbujemy dzisiaj wyobrazić sobie *dzieło architektoniczne* w kontekście współczesnego miasta, musimy określić jego historyczne tło, w przebiegu naszego życia z nie oddzielnych własnych i innych doświadczeń. Pojmowanie dzieła architektonicznego i jego tworzenie nie można traktować oddzielnie, ponieważ każdy twórca ze swoim dziełem jest duchowo połączony zarazem jako obserwator i twórca. Pojmowanie dzieła architektonicznego nie odbywa się spontanicznie, „od razu”, *ad hoc* – do tego jest potrzebna wola spojrzenia estetycznego.

Zrozumienie dzieła architektonicznego jest sumą wszystkich rezultatów pojmowania – i obserwatora i twórcy. To znaczy, że zmysły (i rozum) zgłaszają się i pytają o **Sens i Przeznaczenie** dzieła architektonicznego. To zrozumienie jest potrzebne, ponieważ nie każdy produkt architektoniczny naszej kultury budowania jest zawsze dziełem architektonicznym.

Wpisanie obiektu architektonicznego w przestrzeń miasta jest nie tylko sprawą artystycznego wycucia, lecz także realizacją potrzeby prawidłowego funkcjonowania rzeczy architektonicznej. J. G. Herder mówił o tzw. **pożytecznym duchu**, który ogarnia każdy

\* Scholz Stefan, dipl. ing. arch., Berlin.



budynek i mieszka w nim. A więc widzi w tym pożytecznym duchu znak piękna.

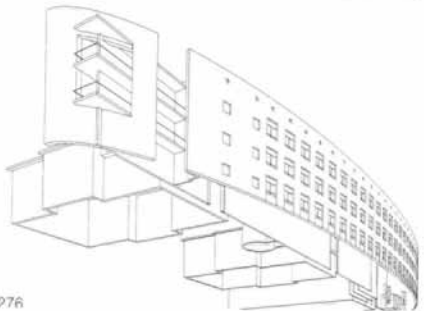
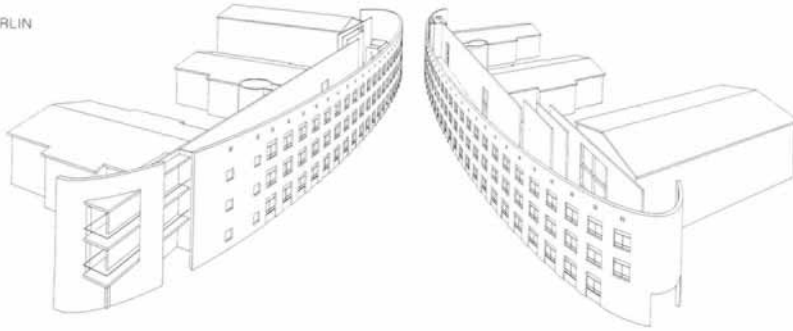
W udanym dziele architektonicznym **Zmysłowość, Duchowość i Intelpekt** stanowią jedność. Ich zgodność tworzy **identyczność**. Twórcą jest ten, który te jakości jasno wyczuwa i instynktownie wie-co-chce. W każdym produkcie architektonicznym może istnieć zarówno: dzieło architektoniczne jak i obiekt estetyczny.

Ale pamiętajmy, że dzieło architektoniczne to jest nie tylko coś lepszego, ale również coś innego! – np. jako znak miejsca. Dzieło architektoniczne i obiekt estetyczny są to nie tylko różne kategorie, lecz również wynik różnej ludzkiej twórczości, którą trzeba określić/ocenić różnymi kategoriami. Podczas tworzenia dzieła architektonicznego chodzi również o to, czy się uda w początkowo mglistej idei odnaleźć i stworzyć wizjonerską wartość – ponieważ twórczość artystyczna polega na zgodności między tymi czynnościami. Bonaventura sformułował to lapidarnie: obraz będzie zwany ładnym w podwójnym aspekcie. Po pierwsze, kiedy jest dobrze zrobiony (*si bene protecta est*), to znaczy kiedy jest wewnątrz dobrze zorganizowany. To jest ta estetyczna strona obrazu/dzieła. Po drugie jednak, jeśli to, co przedstawia, dobrze przedstawia/odtworza (*illum ad quem est bene representat*). A więc istnieje doskonała odpowiedniość między tym, co było pomyślane i co ma wyrazić. Lepiej nie można sformułować tego o co w dziele chodzi – co dzieło przedstawia. Przecież musi istnieć całkowita zgodność między tym co było pomyślane i tym jak zostało stworzone i wyrażone.

W przeszłości budynki były trwałą rzeczywistością. Architektura była dawniej ideą przewodnią, w której odzwierciedlały się – wiara i zamiar pewnej kultury. Pomiędzy ich funkcjonowaniem Architektura miała również inne zadania, które były zwierciadłem społecznych i towarzyskich konwencji.

Rozbudowa Szkoły Albert-Einstein w Berlinie-Neukölln.

BERLIN



276

### Dzieło architektoniczne w kontekście urbanistycznym

Problem omawia się na przykładzie projektu budynku Albert-Einstein-Oberschule, który znajduje się w dzielnicy Britz, Berlin-Neukölln. W założeniu składającym się z trzech wolno stojących pawilonów z lat 60., usiłowano nową rozbudowę uzupełnić, wykorzystując wolną część parceli wzdłuż linii zabudowy między jezdniami ulicy a istniejącymi pawilonami szkoły. Zaproponowano zabudowę stającą się jej pierzeją. Podkreśla to znaczenie tego urbanistycznego założenia, jak i nową architektoniczną całość.

Krzywoliniowa forma obiektu nawiązuje do pobliskiego osiedla podkowy (*Hufeisensiedlung*) Bruno Tauta, w pewnym sensie konsekwentnie uzupełniając to założenie w oparciu o nie zrealizowany wcześniej plan ogólny Bruno Tauta i Martina Wagnera

z lat 1926–1927. Łagodny łuk kontynuuje krzywiznę ulicy i zamyka przestrzeń, obejmując całość i jednocząc ją (*l'abbraccio che unisce*). Podczas tworzenia kompozycji projektu inspirowało się: oprócz znalezionych przesłanek urbanistycznych otoczenia-miejsca, również znalezienia szczególnego wyrazu budynku, które uzyskano poprzez geometryzowanie i matematyzowanie formy przyszłego budynku, jako *Hommage/Hold a la Albert-Einstein*.

Po zwiedzeniu tego założenia, Mario Botta napisał, że ten architektoniczny kształt-gest, jest w stanie, niepozorną krawędź przemienić w miejską przestrzeń. A opinia jury nagrody Architektonicznej Miasta Berlina z roku 1992 głosi, że ta szczególnie łatwa do zapamiętania forma budynku w dużym stopniu rozwija się z osiedla *Hufeisensiedlung*, na którym stoi.

### BIBLIOGRAFIA

F. Schumacher, *Der geist der Baukunst*, tam: *Das Bauen als Kunst, II. Das Erfassen des baulichen Kunstwerkes*, Deutsche Verlags-Anstalt, 1983.

H. Sedlmayer, *Kunst und Wahrheit*, tam: A) Kunst: 1. Kunst als Sprache, 2. Entsprechungen zwischen Sinnlichen und

Geistigen, 3. Kunstwerk und ästhetisches Objekt, Mäander Kunstverlag, 1978.

Broszurka z okazji otwarcia szkoły: tutaj list Mario Botta. *Architekturpreis Berlin 1992* (Katalog z wystawy), opinia jury. "Costruire", Editrice Abitare Segesta, Nr 131 04/1994, s. 138.

*Berlin The World Cities*, Academy Editions 1995, s. 276.