

Marek Kaszyński\*

## DOM Z BETONU

## HOUSE OF CONCRETE

Próba odpowiedzi na pytanie o idee dzieła architektonicznego w przestrzeni współczesnego miasta na bazie zaprojektowanego przez Tadao Ando Azuma House. Przybliżenie domu zaprojektowanego w betonie i skomponowanego na bazie brył elementarnych.

*Słowa kluczowe: beton, dom miejski*

Attempt to answer the question about idea of architectonic work in area of modern city based on designed by Tadao Ando Azuma House. Approximation of house designed in concrete and builded on base of elemental solids.

*Keywords: concrete, house in the city*

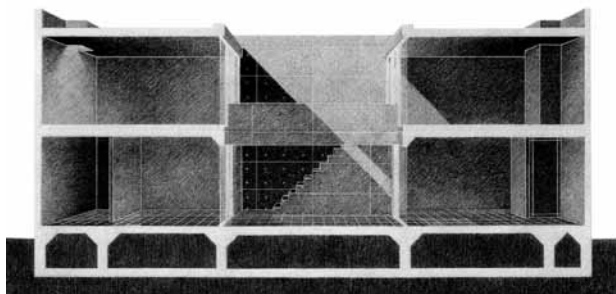
Jednym z tematów do dyskusji zadany uczestnikom konferencji była idea dzieła architektonicznego w przestrzeni współczesnego miasta. Chęć wzięcia udziału w dyskusji skierowała uwagę na twórczość Tadao Ando. Poszukiwanie odpowiedzi wśród zbioru jego prac przywodzi na myśl *Row House* Sumiyoshi (*Azuma House*), dom mieszkalny zrealizowany w roku 1976. Jest on przykładem rzeczy architektonicznej wyrzeźbionej w betonie.

Dom zbudowany został na niespełna 60-metrowej działce w Osace. Wpisany w istniejącą strukturę miasta szanuje gabaryty pierzei ulicy. Zachowane zostały zasady, według których kształtowana jest przestrzeń – pod względem szerokości i wysokości budynek nawiązuje do otoczenia. Są to jednak jedne elementy wiążące *Azuma House* z otaczającą zabudową.

Charakterystyczny dla Tadao Ando minimalizm znalazł odzwierciedlenie w sposobie budowania architektury. Ideą stworzenia domu stała się forma oparta na kompozycjach z brył elementarnych. Gra brył odbywa się w obrębie trzech prostopadłościów tworzących budynek. Wpasowany w ulicę dom zwraca uwagę zupełnie innym sposobem myślenia o elewacji. Nie posiada ona otworów okiennych, gzymsów ani okapów tylko wejściową bramę – figurę na tle betonowej ściany. Brama stanowi jedyny element kompozycji elewacji i jest jedynym przejściem pomiędzy przestrzenią publiczną i prywatną. Modernistyczny charakter budynku jest jeszcze bardziej podkreślony poprzez zastosowany szary, surowy beton. Beton jest w tym przypadku nie tylko budulcem, staje się również rzeźbiarskim materiałem, a faktura pełni rolę elementu kompozycyjnego.

\* Kaszyński Marek, mgr inż. arch.

U góry z lewej: pierzeja ulicy, u dołu z lewej: przekrój podłużny, u góry z prawej: widok z atrium na salon, u dołu z prawej: widok z atrium na kuchnię / Upper left: street frontage, lower left: horizontal section, upper right: view from atrium to the sitting room, lower right: view from atrium to the kitchen



W książce *Architektoniczna geometria* Maria Misiągiewicz napisała:

*Architekci (...) uwierzyli we wspaniałość betonu jako materiału architektonicznego, takiego który tworzy elewacje, ściany wewnątrz, detal architektoniczny, nie tłumacząc potrzeby swego istnienia statyką ustroju konstrukcyjnego.*

Tak samo jest w przypadku Tadao Ando i *Azuma House*. Ideę domu najbardziej oddaje widok aksonometryczny lub przekrój, widać wtedy dwa mniejsze prostokąty umieszczone w trzecim uformowanym przez zewnętrzną ścianę. Prostokąty mieszczą strefy mieszkalne oraz wydzielają otwartą ku niebu centralną część domu. Funkcjonalnie zachowana została zasada znana z antyku (dom pompejański) kształtowania przestrzeni mieszkalnej wokół umieszczonego centralnie dziedzińca. Wchodząc do domu poprzez wycięty w betonie otwór oraz dalej poprzez skomponowaną na osi strefę wejściową znajdujemy się w salonie. Na parterze zaproponowane zostały również kuchnia oraz łazienka. Na piętrze znajduje się sypialnia nad salonem oraz pokój gościnny nad pomieszczeniem kuchennym. Cała komunikacja rozgrywa się w przestrzeni dziedzińca, gdzie znajdują się zarówno schody na piętro, jak i most łączący dwie oddzielone części mieszkalne.

Dom został otwarty do wewnątrz. Duże przeszklenia stanowią jedyne przegrody pomiędzy pomieszczeniami a centralnie usytuowanym atrium.

Tadao Ando proponuje mieszkańcom nowe rozwiązania, poprzez umieszczony centralnie dziedzińiec architektura nie pozwala odciąć się od otoczenia. Jak sam mówi: *Ważne jest aby przestrzeń nie była narzędziem do kontrolowania środowiska, ale czymś co definiuje i jest odpowiedzialne za ludzkie życie (...) niezależnie od tego jak zaawansowane staje się społeczeństwo instytucjonalnie lub technologicznie, dom w którym naturę można poczuć reprezentuje dla mnie idealne środowisko do życia.* W ten sposób, wygradzona betonowym murem powstaje twierdza lub azyl dla mieszkańców.

Dom jest przykładem, że dzieło architektoniczne nie musi być dużym obiektem. Nowoczesność formy oraz materiału w połączeniu z ideą tworzenia domu idealnego znajduje swój wyraz w *Azuma House*.

Każdy okres w historii charakteryzuje się inną architekturą, Tadao Ando pokazuje, że pomimo to możliwe jest współistnienie różnych epok i stylów obok siebie. Te różne płaszczyzny mogą uzupełniać się wzajemnie, współgrać na poparcie mając przykład *Azuma House*.

## BIBLIOGRAFIA

- P. Jodidio, *Ando, Complete Works*, Köln 2007.  
 M. Misiągiewicz, *Architektoniczna geometria*, Kraków 2005.  
 T. Ando, *Tadao Ando 1: Houses and Housing*, Tokyo 2007.  
 Tezy do konferencji, *Dzieło architektoniczne w przestrzeni współczesnego miasta*.