

cifics and solved problem of inhabitants' identity with landscape, landscape character and visual impact. SPD represents scattered example of landscape-ecological plan, implementation into the spatial planning documentation, J97

including project of landscape design of Zvolen open space.

Key words: *spatial planning, landscape-ecological plans, landscape design.*

2005. Poza zwykłymi procedurami metodycznymi, włączyli oni do nich specyfikę terytorialną i rozwiązali problem utożsamiania się mieszkańców z krajobrazem, kwestię charakteru krajobrazu oraz jego oddziaływania wizualnego. Dokumentacja ta reprezentuje pojedynczy przykład planu krajobrazowo-ekologicznego, jego wdrożenia w postaci dokumentacji, obejmując również projekt krajobrazu otwartej przestrzeni Zvolenia.

Słowa kluczowe: planowanie przestrzenne, plany krajobrazowo-ekologiczne, projekt krajobrazu.

Dr Maria Janota-Baranowska¹, mgr Roman Marcinek², dr hab. inż. arch. Zbigniew Myczkowski³, prof. PK

CZERWONA KSIĘGA KRAJOBRAZU POLSKI

THE RED BOOK OF LANDSCAPES OF POLAND

Walka o pierwotny charakter przyrody i walka o styl(kulturowy)... stanowią ściśłą analogię. Poza strefą przyrody pierwotnej, w strefie kształtowania przez człowieka, budownictwo jako część składowa krajobrazu stanowi o jego charakterze, kształtuje lice ziemi i daje jej niejako duszę zamieszkującego ją ludu, unaradawia ją ...

J.G. Pawlikowski, 1938

■ Współczesne, powszechnie przyjmowane, definicje głoszą, iż ochrona przyrody – to działalność mająca na celu zachowanie, restytuowanie i zapewnienie trwałości użytkowania tworów i zasobów przyrody żywej i nieożywionej, podejmowana ze względów naukowych, gospodarczych, społecznych, kulturowych, estetycznych, zdrowotnych i innych.

Ochrona zabytków – to działalność prawna, naukowa, techniczna, artystyczna, polityczna i popularyzatorska, mająca na celu trwale zabezpieczenie zabytków i właściwe udostępnienie ich społeczeństwu.

Ochrona krajobrazu – to działalność zapewniająca ochronę, utrzymanie lub restytucję naturalnych i kulturowych walorów określonego środowiska geograficznego. Wiąże się zarówno z ochroną przyrody oraz zabytków kultury i sztuki, archeologii, folkloru – wkracza swoimi postulatami w dziedzinę planowania przestrzennego.

Powinno istnieć współdziałanie pomiędzy omawianymi rodzajami ochrony, a jego najpełniejszym wymiarem powinna być ochrona krajobrazu.

Krajobraz, według Z. Nováka jest syntezą zjawisk zachodzących w otaczającym człowieka środowisku; naturalnym i kulturowym.

Wspólnym mianownikiem wzmiankowanych form ochrony, powinna być ochrona zintegrowana. Pojęcie to pojawiło się na początku lat dziewięćdziesiątych na forum specjalnej komisji dziedzictwa kulturowego Rady Europy. Od roku 1996, zaczęły ukazywać się wydawane przez Światową Unię Ochrony Przyrody – IUCN/WCU, czerwone księgi – spisy rzadkich i ginących gatunków zwierząt i roślin, z podanymi kategoriami stanu ich zagrożenia oraz opisami taksonomicznymi, siedliskowymi i mapami rozmieszczenia. Syntetyzowały one tak zwane czerwone listy roślin i zwierząt, zainicjowane kilkanaście lat wcześniej na

forum IUCN i opracowywane również w Polsce, począwszy od wczesnych lat dziewięćdziesiątych, po bieżące edycje zeszytów roczne.

Zamysł opracowania Czerwonej Księgi Krajobrazów Polski, dalej nazywanej Czerwoną Księgą, powstał w 2002 roku w ramach Komisji Ochrony Krajobrazu, Przyrody Nieożywionej i Gleb, Państwowej Rady Ochrony Przyrody, z inicjatywy autorów niniejszego artykułu. Założono, że w Czerwonej Księdze powinien znaleźć się zestaw najcenniejszych w skali Polski krajobrazów, reprezentujący ich zróżnicowane rodzaje i typy.

Opracowanie Czerwonej Księgi będzie również jednym z pierwszych kroków ku wdrażaniu w Polsce Europejskiej Konwencji Krajobrazowej, której Polska jest sygnatariuszem. Realizacja tej konwencji, wymaga podjęcia działań, a jednym z nich jest identyfikacja i ocena krajobrazów na terenie całego kraju.

Wstępne prace – *Projekt Pilotażowy*, nad Czerwoną Księgą wykonano w latach 2003–2004 na zlecenie Ministerstwa Środowiska.

W jej ramach dokonano klasyfikacji rodzajów i typów krajobrazów; określono kryteria opisu (oceny) krajobrazów; przedstawiono podstawowe założenia dotyczące wyboru krajobrazów do Czerwonej Księgi oraz opracowano tabelaryczne zestawienie i opis wybranych 198 wybitnych krajobrazów Polski, wraz ze stopniem ich przekształcenia i typologią; zdefiniowano zagrożenia dla walorów krajobrazowych, a następnie przedstawiono schemat układu karty krajobrazu obiektu lub obszaru w Księdze i przytoczono przykład wzorcowego zapisu takiej karty wybranego krajobrazu.

¹ Komisja Ochrony Krajobrazu, Przyrody Nieożywionej i Gleb, Państwowa Rada Ochrony Przyrody.

² Regionalny Ośrodek Badań i Dokumentacji Zabytków w Krakowie.

³ Instytut Architektury Krajobrazu, Wydział Architektury, Politechnika Krakowska.

Podstawowe założenia dotyczące wyboru krajobrazów do Czerwonej Księgi Krajobrazów Polski

Krajobraz stanowi dobro ogólnospoleczne, jest jednym z największych bogactw – zasobów zarówno przyrodniczych, jak i dziedzictwa kulturowego. Jak każdy zatem zasób charakteryzuje się ogromnym *zróżnicowaniem* o czym świadczą mogą, przyjęte na podstawie dotychczasowej wiedzy o krajobrazie zarówno typy krajobrazów, jak i kryteria ich oceny. Piękno polskiego krajobrazu jest i powinno na zawsze pozostać przedmiotem troski zarówno władz wszelkich szczebli, instytucji, organizacji społecznych, jak i każdego obywatela.

Człowiek, który jest niepodważalnym *podmiotem* wszelkich dziedzin nauki, a także działań – zwłaszcza ochronnych i kształtujących jego byt i środowisko życia – jest jako *centrum* życia minionych, obecnych i przyszłych cywilizacji – podstawowym punktem odniesienia, a zarazem *użytkownikiem* zaspakajającym swoje potrzeby *bycia w krajobrazie*. Jakość jak i skala występowania krajobrazów *pięknych* uznane zostały *de facto* za podstawowe założenie dla ich wyboru dla dokumentowania ich postaci i walorów w Czerwonej Księdze Krajobrazów Polski. Wybór krajobrazów umieszczonych w Czerwonej Księdze, oparty został o *zasób i reprezentatywność* oraz *kryteria typowania*, obejmujące:

– *wartości estetyczne* – stopień atrakcyjności krajobrazu danych miejsc czy obszarów, bo pomimo diametralnego zróżnicowania „materii” danego krajobrazu jest on *wybitnie atrakcyjny* w przypadku Rynku Krakowskiego, Długiego Targu w Gdańsku, jak i Puszczy Białowieskiej czy Morskiego Oka, a *atrakcyjny* w przypadku nabrzeża w Gdyni czy założeń parkowo-pałacowych w Dolinie Bobru;

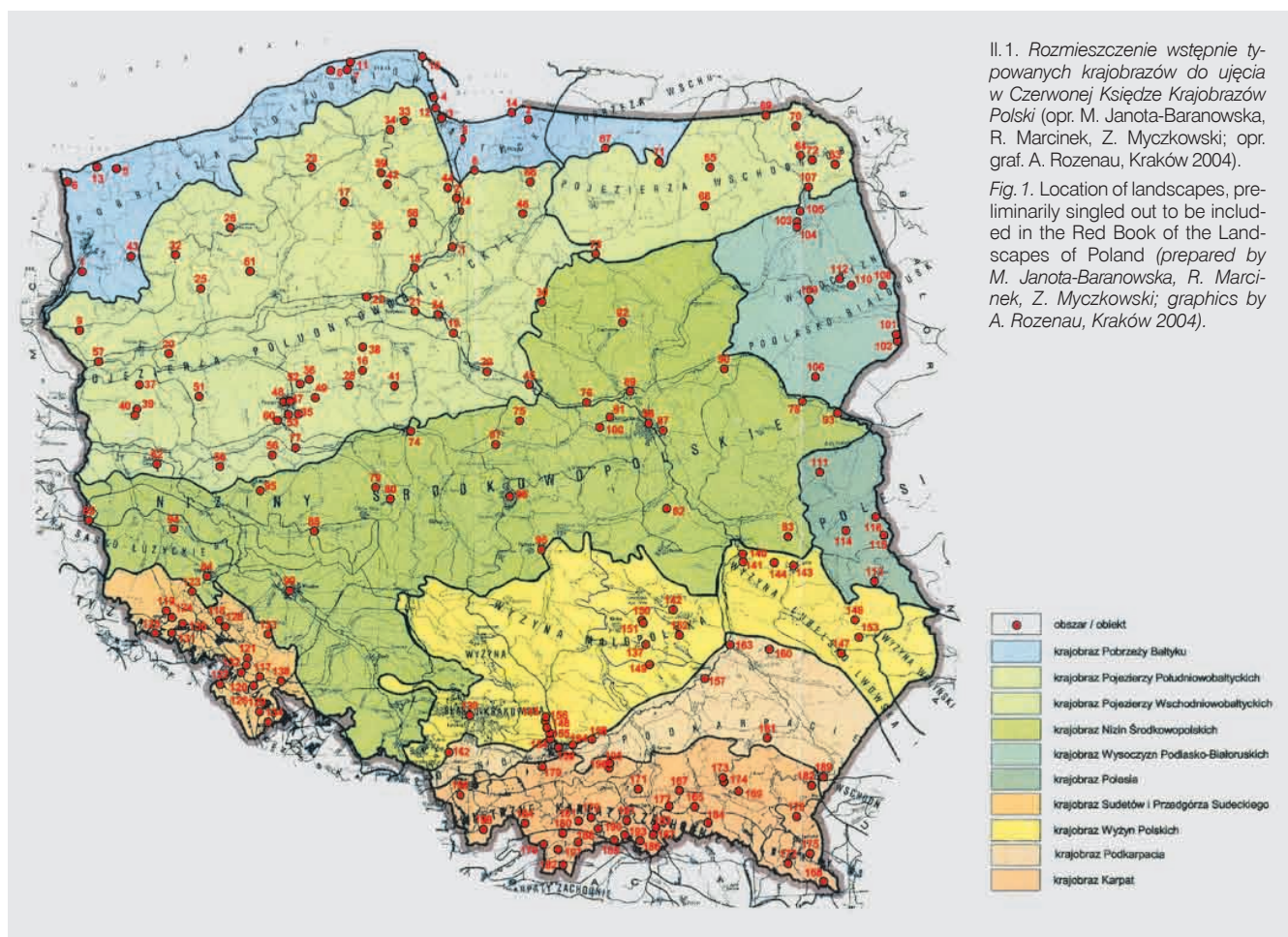
– *częstotliwość występowania* – inną dla *unikatowych* wydm w rejonie Łeby lub łańcuchów górskich Pienin czy Tatr, czy też *rzadkich* sylwet historycznych miasteczek dolnośląskich czy małopolskich lub kulturowo-przyrodniczych postaci uzdrowisk górskich czy nizinnych;

– *stan zachowania* postaci krajobrazu wielu miejsc w naszym kraju, które mimo niejednokrotnie dysharmonijnej formy czy silnego nawet stopnia zagrożenia – może nawet tym bardziej – warte są odnotowania i zapisu w Księdze jak na przykład dynamicznie przekształcane, bezcenne krajobrazowo fragmenty polskiego wybrzeża czy niektóre centra lub przedpola widokowe historycznych miast i osad.

Wspomniany powyżej *Projekt Pilotażowy* pt. „Czerwona Księga Krajobrazów Polski” został pozytywnie oceniony przez trzech wybitnych specjalistów,⁴ zajmujących się ochroną i kształtowaniem krajobrazu i jest obecnie przedmiotem dalszych prac zmierzających do opracowania ostatecznej postaci Czerwonej Księgi.

W sytuacji, gdy *rzeczywistość przestrzenna* kraju zdominowana jest chaosem *wolnej gry inwestycyjnej*, która pociąga za sobą: niepewność mieszkańców; zagrożenie terenów szczególnie cennych i zarazem atrakcyjnych, w kwestii możliwości, często nieprzewidywalnego, zainwestowania otoczenia ich siedzib i przestrzeni dających określone powiązania widokowe, czyli krajobrazu. Dążenie do posiadania ogólnokrajowej, regionalnej i lokalnej ewidencji i kwalifikacji polskich krajobrazów – wydaje się być działaniem racjonalnym i w pełni uzasadnionym.

Wynikająca z tego możliwość tworzenia kolejnych form i statusów ochronnych krajobrazu, które są coraz bliższe lokalnym





2



4



3



5

II.2. Unikatowy krajobraz historyczno-przyrodniczy. Stańczyki, wiadukt w Puszczy Rominckiej (fot. Z. Myczkowski).

Fig. 2. A unique historical and natural landscape. Stańczyki, a viaduct in the Romincka Forest (photo by Z. Myczkowski).

II.3. Unikatowy krajobraz przyrodniczy Czarnej Hańczy (fot. Z. Myczkowski).
Fig. 3. A unique nature landscape of the Czarna Hańcza river (photo by Z. Myczkowski).

II.4. Unikatowy krajobraz kulturowy komponowany Zamościa. Lista UNESCO (fot. Z. Myczkowski).

Fig. 4. A unique, arranged cultural landscape of Zamość. The UNESCO List (photo by Z. Myczkowski).

II.5. Unikatowy krajobraz przyrodniczo – kulturowy. Tatra Wyżna Polana Chochołowska (fot. Z. Myczkowski).

Fig. 5. A unique nature and cultural landscape. The Wyżna Polana Chochołowska glade in the Tatra Mountains (photo by Z. Myczkowski).

społecznościom – jak parki kulturowe, dają tę pożądaną szansę zapewnienia troski o zachowanie wartości i atrakcyjności lokalnego krajobrazu.

Winno stanowić to swoistą społeczną *lokata*, w walucie najcenniejszej w dzisiejszych czasach, jaką jest przestrzeń ziemi wyrażająca się pięknem i harmonią krajobrazu. W wymiarze przewidzianym w Czerwonej Księdze jawi się ona jako spis narodowego *banku krajobrazowego*, powiązanego z ochroną środowiska przyrodniczego i kulturowego.

Streszczenie: Ochrona przyrody to zachowanie, restytuowanie i zapewnienie trwałości użytkowania tworów i zasobów przyrody żywej i nieożywionej.

Ochrona zabytków to działalność prawna, naukowa, techniczna, artystyczna, polityczna i popularyzatorska, mająca na celu trwale zabezpieczenie zabytków i właściwe udostępnienie ich społeczeństwu.

Ochrona krajobrazu to ochrona, utrzymanie lub restytucja naturalnych i kulturowych walorów określonego środowiska geograficznego. Powinno istnieć współdziałanie pomiędzy omawianymi rodzajami ochrony, a jego najpełniejszym wymiarem powinna być ochrona krajobrazu.

Słowa kluczowe: ochrona krajobrazu, ochrona środowiska przyrodniczego i kulturowego, Czerwona Księga Krajobrazów Polski.

Abstract: *The protection of nature is preserving, restoring and providing a permanence of utilizing products and resources of animate and inanimate nature.*

The conservation of monuments is a legal, scholarly, technical, artistic, political and popularising activity, aimed at lasting protection of heritage objects and making them available to the public in a proper way.

The protection of landscape is the preservation, maintenance or restoration of nature and culture values of a specific geographical environment. There should be a cooperation between those types of protection, with the protection of landscape being its fullest dimension.

Key words: *landscape protection, culter and nature environemnt protection, The Red Book of Landscapes of Poland.*

⁴ Profesorowie: W. Kosiński, K. Wojciechowski, R. Olaczek.