

rozpoznanie i oceną założenia alejowych na Pomorzu Zachodnim. Na podstawie badań terenowych i przy współpracy z Zachodniopomorskim Konserwatorem Zabytków oraz Biurem Konserwacji Przyrody opracowano metodę syntetycznej, jednolitej charakterystyki alei, tzw. Kartę Dokumentacyjną Alei – umożliwiającą ocenę jej stanu zachowania i wartości według przyjętych kryteriów.

W karcie ujęto podstawowe informacje takie jak: lokalizacja alei (rysunek, lokalizacja wg GPS, numer i status drogi, nr ewidencyjny działki), dane administracyjne, właściciel lub zarządca terenu.

Dane w karcie dokumentacyjnej alei przedstawiono w następujących działach:

1. Charakterystyka alei jako założenia (typ alei, długość i szerokość alei, liczba drzew i rozstawa między drzewami, zasięg koron, warunki ekologiczne).
2. Warunki ekologiczne (pokrycie terenu, podszyt, odległość drzew od krawędzi jezdni, rodzaj nawierzchni jezdni, warunki glebowe, wilgotnościowe, intensywność ruchu kołowego, zanieczyszczenie powietrza).
3. Charakterystyka drzew – gatunek, odmiana, wiek i podstawowe wymiary – wysokość, średnica korony, obwód pnia na wys. pierśnicy, charakterystyka pni, koron, statyka i stan zdrowotny, występowanie chorób i szkodników, zabiegi konserwatorskie wykonane i wymagane. Dla syntetycznej oceny w karcie podawany jest procent drzew w alei z uszkodzeniami, posuszem itd.
4. Analiza kompozycyjno-przestrzenna – czytelność układu kompozycyjnego, rytmiczność nasadzeń, powiązania widokowe w odległym krajobrazie otwartym.
5. Analiza historyczna – na podstawie materiałów archiwalnych, ikonograficznych, związki historyczne miejscowości, obiektów z zadrzewieniem alejowym.
6. Ocena stanu zachowania, wartości alei, ewentualnych zagrożeń i uwagi końcowe – równoważne kryteria oceny według wartości dendrologicznej, krajobrazowej, kompozycyjnej i historycznej.

Załącznikami do opracowania są rysunki lokalizacyjne, szkice alei i dokumentacja fotograficzna.

Waloryzacja alei według opracowanej ujednocionej metody pozwala na obiektywną ocenę stanu zachowania oraz war-

tości. Wytypowane na podstawie analizy cenne założenia alejowe, będą proponowane do objęcia ochroną konserwatorską jako pomników przyrody lub zabytków sztuki ogrodowej.

Aleje są wyrazistą formacją krajobrazową. Ich rys dziejowy sięga najdawniejszych czasów w historii kultury. W dziejach kultywowania krajobrazu, odgrywały istotną rolę w formowaniu kompozycji parkowych, ogrodowych, miejskich, podmiejskich i wiejskich. Są znakomitym eksperymentem kompozycyjnym oraz przyrodniczym – dzięki stosowaniu różnych gatunków. Obecnie w Polsce, wiele wartościowych alei, także tych, które posiadają status zabytkowy – znajduje się w stanie zagrożenia, którego przyczyny są różne. Autorzy na podstawie własnych badań i projektów, proponują metodę kultywacji wartościowych alei w polskim krajobrazie.

Streszczenie: Aleje są wyrazistą formacją krajobrazową. Ich rys dziejowy sięga najdawniejszych czasów w historii kultury. W dziejach kultywowania krajobrazu, odgrywały istotną rolę w formowaniu kompozycji parkowych, ogrodowych, miejskich, podmiejskich i wiejskich. Są znakomitym eksperymentem kompozycyjnym oraz przyrodniczym – dzięki stosowaniu różnych gatunków. Obecnie w Polsce, wiele wartościowych alei, także tych, które posiadają status zabytkowy – znajduje się w stanie zagrożenia, którego przyczyny są różne. Autorzy na podstawie własnych badań i projektów, proponują metodę kultywacji wartościowych alei w polskim krajobrazie.

Słowa kluczowe: aleja, analiza historyczna, analiza kompozycyjna, metoda konserwatorska.

Abstract: *Alleys are distinctive landscape formations, and their story dates back to the most remote periods in the history of culture. Considering the landscape cultivation history, they played an essential role in forming park, garden, urban, suburban and rural compositions. They make excellent composition and nature experiments, owing to the use of various wood species in them. Presently, many alleys in Poland, including those of a historical status, are endangered, for various reasons. Based on their own research and projects, the authors offer a method of preserving valuable alleys in the Polish landscape.*

Key words: *alley, historical analysis, composition analysis, conservator's method.*

Dr hab. inż. arch. Zbigniew Myczkowski, prof. PK; dr inż. arch. Urszula Forczek-Brataniec¹

WIZUALNE ASPEKTY TOŻSAMOŚCI MIEJSCA – KONFLIKTY

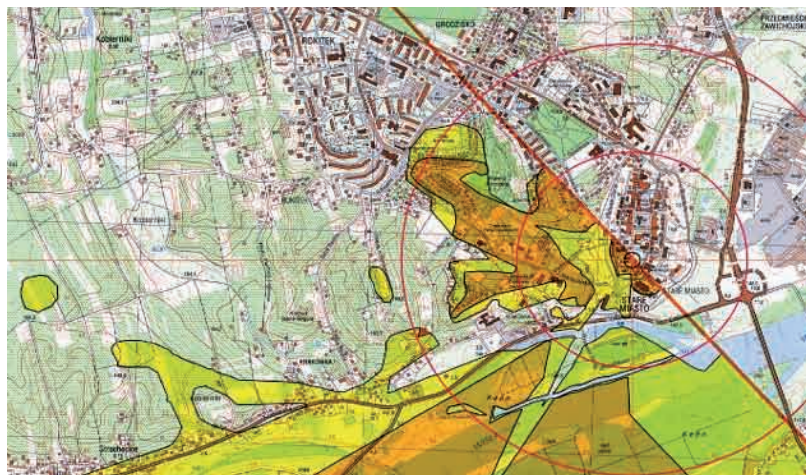
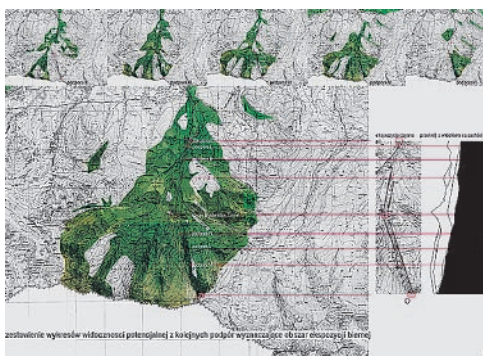
VISUAL ASPECTS OF A PLACE'S IDENTITY – CONFLICTS

■ Pojęcie tożsamości pojawia się we współczesnych rozważaniach i argumentacji używanej do wyrażenia zasadności przyjmowanych teorii, metod i rozwiązań w architekturze, urbanistyce, planowaniu i architekturze krajobrazu.

Podobnie jak zdaje się to w przypadku pojęć, takich jak forma, kompozycja, regionalizm, krajobraz, występuje tu wieloznaczność w rozumieniu i stosowaniu tego terminu. Jak jednak twierdził w odniesieniu do zjawisk estetycznych W. Tatarkiewicz, wie-

loznaczność uświadomiona przestaje być groźna. W podjętej pracy dostrzeżono wagę faktu identyfikacji (utożsamienia) nawarstwień dziedzictwa kulturowego i środowiska naturalnego, które łącznie składają się na postać wyrażającego je krajobrazu. Jednym z zasadniczych jego faktorów są powiązania widokowe, tak zwane aspekty wizualne.

Ten sposób ujęcia jest przydatny w gromadzeniu argumentacji, która winna opierać się na podstawach naukowych, szcze-



gólnie w sytuacjach konfliktowych dotyczących gospodarowania przestrzenią. Ta z kolei jest głównym narzędziem w realizacji działalności na rzecz ochrony i kształtowania krajobrazu – potrzebnej w konstruowaniu współczesnych planów ochrony. Poprzez nie, następuje wzbogacenie planów zagospodarowania przestrzennego, stymulujących przyszły kształt miejscowości, regionów i kraju.

Sytuacje konfliktowe wyłaniają się ze sprzeczności ideowej pomiędzy chęcią zachowania istniejącej zabytkowej struktury w stanie nienaruszonym oraz konieczności odpowiedzi na potrzeby rozwijających się instytucji, technologii, zmian standardów użytkowania. Inwestycje wprowadzane w krajobraz o uznanej wartości wymagają szczególnej oceny, weryfikacji wizualnej, biorącej pod uwagę wpływ widokowy w wymiarze lokalnym jak i w szerokiej skali oddziaływania sylwety grzbietu górskiego lub miasta.

Zarówno w odniesieniu do krajobrazu naturalnego jak i kulturowego stosowane są zbliżone kryteria. Krajobraz jako struktura o charakterystycznych cechach przestrzennych, analizowany jest pod względem ekspozycji potencjalnej i rzeczywistej – oraz czynnej i biernej.

1. W pierwszej kolejności zostaje wyznaczony zasięg oddziaływania w skali makro. Uzyskanie tej podstawowej informacji pozwala określić na mapie punkty i ciągi widokowe znajdujące się w zasięgu nowej inwestycji. Prace terenowe oraz analiza materiałów archiwalnych pozwalają na wybór punktów i ciągów klu-

czowych, najistotniejszych ze względu na rangę ekspozycji oraz ilość użytkowników.

2. Po uzyskaniu danych na temat kluczowych elementów ekspozycji czynnej następuje uzupełnienie danych o analizę kompozycyjną panoram.

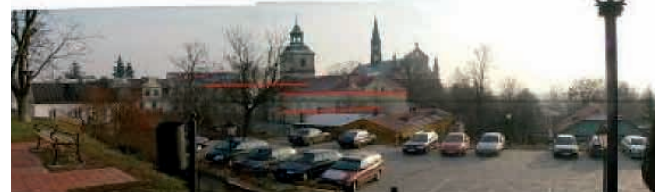
3. Wyniki studiów w skali makro pozwalają sformułować główne wytyczne dla uwarunkowań lokalnych.

4. W skali lokalnej również ma miejsce analiza ekspozycji czynnej oraz studium głównych panoram.

O ile ekspozycja zewnętrzna pozwala określić główne gabaryty obiektu, o tyle ekspozycja lokalna pozwala odnieść się do struktury projektowanej formy, oraz szczegółowo określić warunki lokalizacji.

Krajobraz to żywa struktura, odnawiająca się i przyswajająca nowe treści. Warunkiem jego istnienia jest rozwój pociągający za sobą nadzieję, a czasem groźbę przekształcenia. Krajobrazy zabytkowe, uznane i docenione w swej formie, wymagają specjalnego sposobu ochrony, zapewniającej zachowanie tej formy i gwarantującej ciągłość trwania [por. ilustracje].

¹ Instytut Architektury Krajobrazu, Wydział Architektury, Politechnika Krakowska.



Streszczenie: Pojęcie tożsamości pojawia się w rozważaniach i argumentacji używanej do wyrażenia zasadności teorii, metod i rozwiązań przyjmowanych w architekturze, urbanistyce, planowaniu i architekturze krajobrazu. Występuje wieloznaczność w rozumieniu i stosowaniu tego terminu.

Jak twierdził W. Tatarkiewicz, wieloznaczność uświadomiona przestaje być groźna. W pracy dostrzeżono wagę faktu identyfikacji (utożsamienia) nawarstwień dziedzictwa kulturowego i środowiska naturalnego, które łącznie składają się na postać krajobrazu. Jednym z jego czynników są powiązania widokowe, tak zwane aspekty wizualne.

Słowa kluczowe: tożsamość miejsca, walory widokowe, weryfikacja widokowa, ekspozycja czynna i bierna, analiza panoram, tożsamość widokowa.

Abstract: The idea of identity appears in considerations and arguments used to express the legitimacy of theories, methods

and solutions in architecture, urban planning and landscape architecture. There exists an ambiguity in the understanding and application of the term.

According to W. Tatarkiewicz, the ambiguity when realized, ceases to be dangerous. The paper perceived the weight of identifying (equating) of accumulations of cultural heritage and natural environment, which jointly make up the shape of a landscape. One of the landscape factors includes view links, the so-called visual aspects.

Key words: identity of a place, view values, view verification, active and passive exposition, analysis of vistas, view identity.