

strukturę przestrzenną dawnego eremu. Obecnie znaczna część dawnej klauzury papieskiej obejmującej ok. 10 ha powierzchni, znajduje się w granicach rezerwatu przyrody.

Poza granicami małej klauzury, niemal cały teren jest zalesiony, dlatego wszelkie powiązania przestrzenne zagubily się wśród gęstwy drzew. W studium widokowym szczególną rolę odegrała analiza ekspozycji potencjalnej, skupiająca się na ukształtowaniu terenu. Wnikliwa analiza widokowa pozwoliła wydobyc i sprecyzować dawne założenia przestrzenne klasztoru z czasów jego świetności. Badania zainspirowane dawnym kwasorytem przedstawiającym całość założenia, uzasadniły domniemaną lokalizację pustelni rozsianych w lesie, połączonych wizualnie z wieżą kościoła.

Kontynuacja studium widokowego na etapie projektu, pozwoliła określić przedpola widokowe niezbędne dla przywrócenia relacji wizualnej miejsc lokalizacji pustelni – z dominantą kościoła. W kontekście projektowanego planu ochrony, badania te dały podstawę dla kreacji przestrzennej uczelnianej niegdysiejszą ideę, której podporządkowano założenie architektoniczno-krajobrazowe.

Zwieńczeniem i uzasadnieniem przydatności tego typu studiów jest obecność analiz widokowych w pracach dyplomowych. W zależności od rodzaju i zakresu tematu przyjmują one różną formę. W każdym przypadku jednak analizowany jest kontekst widokowy, uwarunkowania lokalne oraz aspekty ekspozycji czynnej i biernej. Kompilacja danych wynikających z ukształtowania i pokrycia terenu oraz weryfikacja w ujęciu głównych punktów i ciągów widokowych – pozwala na wiary-

godną obserwację skutków przestrzennych podjętych decyzji projektowych.

**Streszczenie:** Projektowanie krajobrazu jest złożonym procesem, ze względu na istotę tworzywa. Krajobraz jako „fizjonomia powierzchni ziemi” zawiera w sobie szereg przenikających się struktur znajdujących wyraz w jego formie. Bezpieczne poruszanie się w tej złożonej sytuacji, wymaga specjalnego rozpoznania prawidłowości przestrzennych i kompozycyjnych. Proces dydaktyczny zapoczątkowany przez komponowanie abstrakcyjnych modelowych tematów „wnętrz krajobrazowych” na I semestrze, prowadzi do projektowania złożonych form krajobrazowych na przykładzie Parku Kulturowego w semestrze IX.

**Słowa kluczowe:** projektowanie zintegrowane, kompozycja, następstwo przestrzeni, sekwencja, widoki kluczowe, weryfikacja widokowa.

**Abstract:** *Landscape designing is a complex process, due to the nature of its raw material. Landscape as the “Earth’s surface physiognomy” contains a number of interpenetrating structures that are expressed in landscape forms. Safe moving around that complex situation requires special identification of spatial and composition regularities. The didactic process, initiated by means of composing abstract model subjects of “landscape interiors” during Semester I classes leads to designing complex landscape forms. e.g. the Culture park during Semester IX classes.*

**Key words:** *integrated designing, composition, sequence of space, succession, key views, view verification.*

Prof. dr hab. Wanda Harkot, dr inż. arch. Halina Lipińska<sup>1</sup>

## TRAWNIKI WE WSPÓŁCZESNYCH OGRODACH PRZYDOMOWYCH NA WSI

### LAWNS AT VILLAGE ADJACENT GARDENS

■ Podstawowym elementem współczesnego ogrodu na wsi, podobnie jak w mieście, jest trawnik.<sup>2</sup> Niezależnie czy jest on ozdobny, rekreacyjny czy jest kwiatną łąką, pełni w otoczeniu człowieka szereg funkcji. Wprowadza do ogrodu światło, przestrzeń i kojąca, zieloną barwę, czyli to, co korzystnie wpływa na samopoczucie i psychikę człowieka. Dobrze założony i zadbane przypomina wspaniały, zielony, puszysty dywan. Stanowi wspaniałe tło dla domu, a także kompozycji roślinnych oraz małej architektury ogrodowej. Swym neutralnym tłem podkreśla ich piękno.<sup>3</sup> Niezwykle dekoracyjne są kwiatne łąki, które mienią się barwami kolejno zakwitających w okresie wegetacji roślin dwuliściennych. Trawniki rekreacyjne są miejscem wypoczynku, można na nich uprawiać gry i zabawy. W wielu przypadkach są niezastąpionym sposobem umacniania pochyłości terenu. Trawniki redukują powierzchnię wytwarzającą pył i kurz. Wpływają korzystnie na mikroklimat. Zwiększają wilgotność powietrza, w lecie w ciągu dnia 1 m<sup>2</sup> trawników wyparowuje 100–200 g wody w ciągu godziny. Pokryta trawą powierzchnia gleby jest

o 6–7°C chłodniejsza od powierzchni odkrytej i zabrukowanej. Trawniki wydzielają tlen (w ciągu roku 1 m<sup>2</sup> trawnika wydziela od kilkudziesięciu do 600 g tlenu) i pochłaniają dwutlenek węgla.<sup>4</sup>

W województwie lubelskim aż 60% ogólnej liczby indywidualnych gospodarstw rolnych (286 629) stanowią gospodarstwa małe o powierzchni do 5 ha.<sup>5</sup> Zwykle w gospodarstwie jest ogród, a w nim mniejszy lub większy trawnik o różnorodnym przeznaczeniu.

Celem badań było określenie sposobu użytkowania trawników i ich udziału w ogólnej powierzchni ogrodów w wybranych gospodarstwach.

#### Materiał i metody badań

Badaniami objęto trawniki w 200 przydomowych ogrodach w indywidualnych gospodarstwach rolnych na Lubelszczyźnie. Waloryzację trawiastych nawierzchni przeprowadzono w 2006 roku. Na podstawie danych ankietowych zebranych od właścicieli ogrodów podzielono zinventaryzowane trawniki na trzy

grupy użytkowe: intensywne, umiarkowanie intensywne i ekstensywne. Podstawą podziału była częstość i liczba prowadzonych zabiegów pielęgnacyjnych, a zwłaszcza: koszenia, nawożenia i nawadniania.<sup>6,7</sup> Do trawników ekstensywnych (typ Eko-Park) zaliczono trawniki sporadycznie koszone (2–9 koszeń w okresie wegetacji na wysokość 6–7 cm), nie nawożone lub nawożone niskimi dawkami (0–60 kg N/ha). Trawniki umiarkowanie intensywne (typ Relaks) były koszone systematycznie raz w tygodniu (18–25 koszeń w okresie wegetacji na wysokość 4–4,5 cm), w okresach suszy podlewane i nawożone (160–200 kg N/ha). Trawniki intensywne (typ Sport) były nisko (3–4 cm), często koszone (powyżej 35 koszeń w okresie wegetacji), systematycznie podlewane i nawożone (powyżej 200 kg N/ha). Ponadto, na podstawie wywiadu z właścicielami ogrodów określono wiek trawników.

## Wyniki badań

Powierzchnia posesji w badanych gospodarstwach kształtowała się w granicach od 0,07 do 0,87 ha (średnio 0,41 ha). Nawierzchnie trawiaste zajmowały od 0,02 do 0,62 ha. Średnia ich powierzchnia wynosiła 0,14 ha, zatem ogólna powierzchnia trawników w wiejskich posesjach na Lubelszczyźnie (uwzględniając liczbę indywidualnych gospodarstw rolnych) wynosi około 40 128 ha. Najstarszy trawnik liczył 20 lat, a najmłodszy 2 lata. Najwięcej było trawników o powierzchni od 0,1 do 0,2 ha (35% gospodarstw), a najmniej (3,5% gospodarstw) powyżej 0,50 ha (Il. 1).

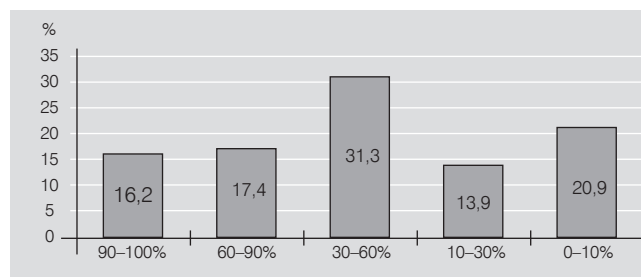
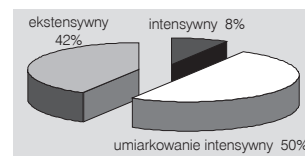
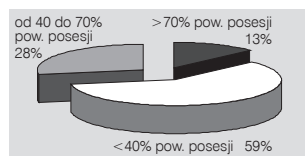
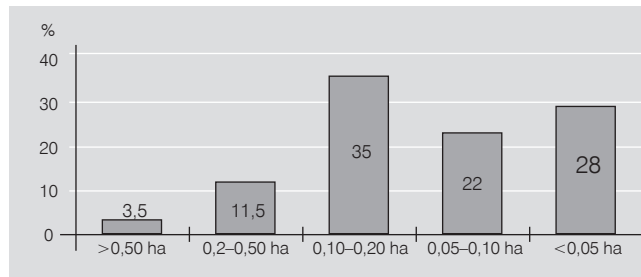
W 13% analizowanych gospodarstw trawnik zajmował ponad 70% powierzchni posesji, ale najliczniejszą grupę (około 60%) stanowiły gospodarstwa, w których powierzchnia trawnika nie przekraczała 40% powierzchni posesji (Il. 2).

Z danych literaturowych wynika, że trawnik nie powinien zajmować mniej niż 40% i nie więcej niż 70% powierzchni posesji<sup>7</sup>.

Najbardziej popularne były trawniki rekreacyjne, które stanowiły aż 50% ogólnej liczby analizowanych trawników (Il. 3).

Trawniki rekreacyjne są szczególnym komponentem zieleni o różnym przeznaczeniu, co wpływa na ich popularność. Są one wytrzymałe na częste użytkowanie (gry, zabawy, spotkania towarzyskie), a umiarkowana pielęgnacja nie powoduje poważnego pogorszenia się jakości murawy.<sup>8</sup> Murawa ocenianych trawników rekreacyjnych składała się głównie z trzech podstawowych gatunków traw gazonowych: życicy trwałej, kostrzewy czerwonej i wiechlina łąkowej. Udział innych gatunków traw (mietlica pospolita, kostrzewa łąkowa, wiechlina roczna, niegazonowe odmiany wiechlina łąkowej) i roślin dwuliściennych był niewielki.

Trawniki ekstensywne stanowiły 42% ogółu analizowanych trawników. Były to zazwyczaj trawniki stare, nawet dwudziestoletnie. Często była to „kwietna łąka”, której wygląd zmieniał się w okresie wegetacji, zarówno pod względem kolorystycznym (aspekt sezonowy) jak i struktury masy nadziemnej. W większości analizowanych trawników ekstensywnych barwny kobierzec tworzyły: mniszek pospolity, krwawnik pospolity, stokrotka pospolita, głowienka pospolita, bluszcz kurdybanek, powój polny, koniczyna biała i czerwona, lucerna chmielowa i sierpowata, pięciornik gęsi, rdest ptasi, jastrzębiec kosmaczek, przetacznik ożankowy, niezapominajka błotna, pierwiosnek lekarski, fiołek wonny. Rzadziej spotykano: dąbrówkę rozłogową, przylaszczkę wonną, konwalię majową, szafirki, tulipany, chabry. Murawa trawników ekstensywnych składała się najczęściej z pastewnych gatunków traw, nawet zaliczanych do wysokich np.: kostrzewa łąkowa, kupkówka pospolita, a także dzikich np.: wiechlina roczna, perz rozłogowy. Łąki kwietne znajdowały się zwykle



Il. 1. Procentowy udział gospodarstw z trawiastymi nawierzchniami / The percentage share of farms containing grass surfaces >0,50; 0,2–0,5; 0,1–0,2; 0,05–0,1 i/and <0,05 ha w ogólnej ich liczbie / according to the whole amount.

Il. 2. Procentowy udział gospodarstw, w których nawierzchnie trawiaste zajmują >70%, 40–70% oraz/and <40% powierzchni całej posesji / of the whole area of a farm.

Il. 3. Udział poszczególnych typów trawników w ogólnej liczbie ocenianych nawierzchni trawiastych. / The share of certain types of lawns according to the whole number of examined grass surfaces.

Il. 4. Procentowy udział gospodarstw, w których nawierzchnie trawiaste zajmują / The percentage share of farms, where grass surfaces cover 0–10; 10–30; 30–60; 60–90 oraz/and 90–100% powierzchni wszystkich nawierzchni / area of all the surfaces.

tam, gdzie trudno byłoby utrzymać ładny trawnik np. na glebie piaszczystej, pływającej, podmokłej, w miejscach zacienionych (w sadach) lub silnie nasłonecznionych. W okresie wegetacji zabiegi pielęgnacyjne na tych trawnikach były ograniczone do jedno lub dwukrotnego koszenia.

W badanych gospodarstwach najmniej było trawników typu intensywnego (8%). Najczęściej były to trawniki niedawno założone (dwa lub trzyletnie). Murawę tych trawników tworzyły gazonowe odmiany gatunków traw o smukłych i delikatnych liściach (mietlica pospolita, kostrzewa czerwona i owcza). Na starszych

<sup>1</sup> Katedra Łąkarstwa i Kształtowania Zieleni, Akademia Rolnicza w Lublinie.

<sup>2</sup> Czechowicz M., Kozłowska E., *Zmiany w zagospodarowaniu przestrzeni przydomowych na terenach wiejskich na przykładzie wsi dolnośląskich*, *Krajobraz i ogród wiejski*, t. 2: Tradycje a współczesny krajobraz wsi polskiej, 2004, ss. 63–72.

<sup>3</sup> Domański P., *Tereny trawiaste w Polsce – zainteresowanie społeczne, stan wiedzy i perspektywy*. Materiały konferencyjne „Sztuka ogrodów w krajobrazie miasta”, (red.) Drapella-Hemendorf A., *Gospodarczyk F.*, *Wojtyśzyn B.*, Dolnośląskie Wydawnictwo Naukowe, 1997, ss. 173–182.

<sup>4</sup> Grabowski K., Grzegorzczak S., Benedycki S., Kwietniewski H., *Przydatność gatunków i odmian traw gazonowych do obsiewu trawników rekreacyjnych*, *Folia Universitatis Agriculturae Stetinensis* 197, *Agricultura* 75, 1999, ss. 89–92.

<sup>5</sup> Prończuk S., *Typy i rodzaje trawników – zakładanie i użytkowanie*. Miasto-Ogród. Sto lat rozwoju idei, (red.) Drapella-Hemendorf A., *Gospodarczyk F.*, *Wojtyśzyn B.*, Dolnośląskie Wydawnictwo Naukowe, 1998, ss. 57–64.

<sup>6</sup> Prończuk S., *Uwarunkowania technologiczne w uprawie i ocenie trawników*, *Przeгляд Naukowy*. Inżynieria i kształtowanie Środowiska, XI, 1(24), 2000, ss. 70–78.

<sup>7</sup> Rutkowska B., Pawluśkiewicz P., *Trawniki – Poradnik*, PWRiL, Warszawa 1996.

<sup>8</sup> Taczanowska E., *Trawniki w roli głównej*, *Działkowicz*, 2005, ss. 1, 10–17.

trawnikach, w wyniku niedostatecznej pielęgnacji pojawiły się licznie inne gatunki lepiej przystosowane do istniejących warunków siedliskowych niż gatunki wysiane w mieszance. Klasyczny trawnik ozdobny wymaga bowiem regularnych zabiegów pielęgnacyjnych.<sup>9</sup> Wszelkie zaniedbania w tym zakresie wpływają ujemnie na stan murawy, dlatego koszty zarówno założenia, jak i utrzymywania takiego trawnika są większe w porównaniu z trawnikiem rekreacyjnym.

Do wielu przestrzeni przydomowych zostały wprowadzone nawierzchnie brukowe, cementowe, żwirowe, a nawet żużlowe i asfaltowe. Obecnie takie nawierzchnie są coraz częściej spotykane w gospodarstwach wiejskich. Dostępna w różnych wzorach i kolorach betonowa kostka to podstawowy budulec chodników i podjazdów wiejskich posesji.<sup>10</sup> Jednakże, w analizowanych gospodarstwach udział trawników w łącznej powierzchni wszystkich nawierzchni (utwardzone i trawiaste) kształtował się w granicach od 4,4 do 100% (średnio 46,5%). Najwięcej było gospodarstw (około 30%), w których trawniki zajmowały 30–60% powierzchni wszystkich nawierzchni (Il. 4).

#### Podsumowanie

Badania wykazały, że we współczesnych ogrodach na wsi trawnik stał się elementem dominującym. Wyparł on z otoczenia domów tradycyjne, pełne kolorowych kwiatów i ziół rabaty, lub znacznie je ograniczył. Tym sposobem wiejski krajobraz utracił swój indywidualny charakter.

Na Lubelszczyźnie w indywidualnych gospodarstwach rolnych przydomowe trawniki zajmują łącznie około 40 tys. ha.

W większości analizowanych gospodarstw nawierzchnie trawiaste zajmują nie więcej niż 40% powierzchni posesji, ale w co trzecim gospodarstwie nawet 60–100% wszystkich nawierzchni stanowi trawnik. Najczęściej jest to trawnik rekreacyjny (typ Relaks) oraz ekstensywny (typ Eko-park).

**Streszczenie:** Przebadano tereny trawników w 200 wybranych gospodarstwach regionu lubelskiego. W ich 13%, trawniki pokrywały 70% całej pow. terenu. W największej liczbie gospodarstw, ok. 60% – pow. trawników nie przekraczała 40%. Najpopularniejszym przeznaczeniem zbadanych trawników, ponad 50%, była rekreacja. Specjalnie utwardzonych było tylko ok. 8,3%. Najstarszy badany trawnik liczył 20 lat, a najmłodszy – 2.  
**Słowa kluczowe:** trawnik, trawa, łąka, nawierzchnia, ekstensywny, intensywny.

**Abstract:** The cataloguing of grassy area in 200 selected individual farms was performed in Lublin region. Lawns covered over 70% of a property in about 13% of analyzed farms; those where lawn area did not exceed 40% of property made up the most numerous group (about 60%). Recreation lawns were the most popular (up to 50% of total number of analyzed lawns). Intensive-type lawns made up only 8.3%. The oldest lawn was 20-years-old, the youngest – 2-years-old.

**Key words:** lawn, grass, surface, extensive, intensive.

<sup>9</sup> Trzaskowska E., Sobczak K., Falińska-Król J., *Przedogródki wiejskie i miejskie Lubelszczyzny. Krajobraz i ogród wiejski*, wyd. KUL, Lublin 2004, t. 3, ss. 135–138.

<sup>10</sup> [www.stat.gov.pl](http://www.stat.gov.pl)

Doc. dr inż. Peter Jančura, Martina Slámová, Milan Kuľanda<sup>1</sup>

## AKTUALNE TENDENCJE ZAGOSPODAROWANIA KRAJOBRAZU W INSTYTUCIE PLANOWANIA I PROJEKTOWANIA KRAJOBRAZU POLITECHNIKI W ZWOLENIU (SŁOWACJA)

### ACTUAL TRENDS IN LANDSCAPE DEVELOPMENT ON DEPARTMENT OF LANDSCAPE PLANNING AND DESIGN AT TECHNICAL UNIVERSITY IN ZVOLEN

■ Since 1994 the topic of landscape is an important subject at the Department of Landscape Planning and Design, Faculty of Ecology and Environment, Technical University in Zvolen. Landscape is connected with other planning and theoretical disciplines. Within the landscaping usually cognitive, planning, protecting and remodeling approaches are applied. An integrating factor is definition of the target land quality in the sense of the European Landscape Convention 2000. In our concepts, the landscape priority is harmonizing factor for human activities with the land development, and potential. Significant position belongs to the land and human identity, it is presented through the land's characteristic features. The basic tool used for solving land problems, are landscape studies and landscape planning. Results are usually presented through the physical planning.

■ Krajobraz wiąże się z innymi dyscyplinami planistycznymi i teoretycznymi. W procesie kształtowania krajobrazu stosuje się zazwyczaj podejścia kognitywne, planistyczne, ochronne i przemodelowujące. Czynnikiem integrującym jest definicja docelowej jakości terenu w ujęciu Europejskiej Konwencji Krajobrazowej przyjętej w 2000 roku. Według naszych koncepcji pierwszeństwo krajobrazu stanowi czynnik harmonizujący działania człowieka w zakresie zagospodarowania terenu, a także potencjał. Znacząca pozycja należy do tożsamości terenu i człowieka i jest przedstawiana poprzez charakterystyczne cechy terenu. Podstawowym narzędziem stosowanym przy rozwiązywaniu problemów terenu są studia krajoznawcze oraz planowanie krajobrazowe. Wyniki przedstawia się zazwyczaj w postaci planów zagospodarowania przestrzennego.