

SYSTEM ZIELENI SZCZECINA – PODSTAWA OCHRONY ŚRODOWISKA KULTUROWEGO I ROZWOJU TERENÓW MIEJSKICH⁴

THE SYSTEM OF GREENERY IN SZCZECIN AS A BASIS FOR THE CULTURE ENVIRONMENT PROTECTION AND DEVELOPMENT OF URBAN AREAS

■ Szczecin to jedno z najbardziej zielonych miast w Polsce. W 2000 roku, na Akademii Rolniczej uruchomiono specjalność Architektura Krajobrazu. Pierwsi absolwenci opuścili uczelnię w 2005 roku. W kontekście wielowątkowej historii miasta, opracowane zostały następujące kierunki prac magisterskich.⁵

– Rewitalizacja zespołów zabytkowych i dzielnic: Zamku Książąt Pomorskich; założenia poklasztornego zakonu kanoników regularnych św. Augustyna w Jasienicy w gminie Police; terenu wokół Teatru Polskiego; placu imienia Adama Mickiewicza; Gaju Urnowego na Cmentarzu Centralnym; zieleni dzielnicy Grabów, z uwzględnieniem charakteru założenia małomiasteczkowego.

– Rewitalizacja terenów parkowych: parku imienia Stanisława Noakowskiego i przyległych terenów zieleni z uwzględnieniem ścieżek rowerowych w Szczecinie; parku im. Żeromskiego, z uwzględnieniem ewolucji cmentarza.

– Projektowanie nowych ogrodów i zespołów rekreacyjnych: ogród sakralny kościoła p.w. Najświętszego Odkupiciela; zagospodarowanie placu przykościelnego i projekt nowych ogrodów przy ul. E. Platter: ogród sensoryczny; *Zielona Dolina* – projekt zagospodarowania zieleni między ul.: Koftątaja, Staszica, Ofiar Oświęcimia; projekt koncepcyjny parku im. F. Chopina; projekt parku uniwersyteckiego; trasa rekreacyjno-widokowa na południowym odcinku skarpy nadodrzańskiej.

Studium i projekt rewitalizacji Zamku Książąt Pomorskich w Szczecinie⁶

Koncepcja urbanistyczno – architektoniczna zakłada powiązanie wszystkich wnętrz ogrodowo-urbanistycznych, spełniających podobne funkcje. Najbardziej reprezentacyjnym a zarazem kameralnym jest projektowany *Ogród Ślubów*. Będzie go można podziwiać z przewidywanego tarasu, który jednocześnie służyć ma jako punkt widokowy na Podzamcze i Odrę. Na podkreślenie zasługują wysokie walory otaczającego krajobrazu. Według zamierzeń autorki stanie się on bardziej przyjaznym i przyjemnym w odbiorze (Il. 1).

Studium i projekt trasy rekreacyjno-widokowej na pd. odcinku skarpy nadodrzańskiej⁷

Projektowany fragment terenu, którego granice zostały wyznaczone przez most Autostrady Poznańskiej i most Autostrady A6, poddano analizom (fizjograficzna, historyczna, waloryzacyjna, inwentaryzacyjna), na podstawie których wyznaczono najlepszą lokalizację wieży widokowej, szlaku rowerowego i przystani. Głównym kryterium lokalizacji miejsca widokowego, był rozległy widok ze zbocza na opracowywany teren oraz Odrę, Park Krajobrazowy Doliny Dolnej Odry, a także Wzgórza Bukowe. Punkt widokowy znajduje się w połowie 15 kilometrowego szlaku rowerowego, przy osiedlu domów jednorodzinnych (według pro-

jektu zagospodarowania przestrzennego gminy Kolbaskowo planuje się tu budowę kolejnego osiedla) (Il. 2).

Studium i projekt nowych ogrodów przy ul. E. Platter w Szczecinie: ogród sensoryczny (praca wyróżniona przez prezydenta miasta Szczecina w r. 2006).⁸

Tematem jest studium i projekt ogrodu ogólnodostępnego, o specyficznym charakterze i funkcji. Jego wnętrza mają za zadanie pobudzać zmysły, jakimi są: wzrok, zapach, dźwięk, dotyk i smak. Sensoryka wywodzi się z krajów azjatyckich i obejmuje sztukę odmienną dla Bliskiego i Dalekiego Wschodu. Pomimo jasnych nurtów i kanonów, na których się opiera, owiana jest tajemniczością, która w niezwykle sposób potrafi rozbudzić zmysły człowieka. Odpowiednio zaprojektowana przestrzeń może być formą terapii oraz sposobem na relaks i redukcję stresu (Il. 3).

Studium i projekt rewitalizacji placu im. A. Mickiewicza w zespole Wałów Chrobrego w Szczecinie⁹

W pracy podjęto próbę rewitalizacji wnętrza krajobrazowych placu Adama Mickiewicza w obrębie jego historycznych kwater. Projekt powstał w oparciu o zasady kształtowania terenów zieleni okresu secesji. Przy pomniku Mickiewicza i dla uatrakcyjnienia kwatery zachodniej, wprowadzono wodę jako element kompozycyjny. Kameralność wnętrza zapewniają trejaże z różną pnącą i nasadzenia w formie klombów. W projekcie szczególny nacisk został położony na poprawę walorów estetycznych kwatery zachodniej. Z założenia ma ona pełnić dotychczasową funkcję rekreacyjno-ozdobną. Ze względu na ubogi stan szaty roślinnej, zaproponowano koncepcję o szerokim wachlarzu gatunków piętra niskiego i średniego (Il. 4).

Zielona Dolina – studium i projekt zagospodarowania terenu między ul.: Koftątaja, Staszica, Ofiar Oświęcimia, w kontekście układu zieleni miejskiej Szczecina¹⁰

W pracy zawarto przegląd współczesnych, europejskich tendencji rewaloryzacji zieleni miast, które posłużyły do stworzenia

¹ Prof. ndzw., Katedra Projektowania Krajobrazu, Akademia Rolnicza w Szczecinie; Katedra Designu i Podstaw Architektury, Uniwersytet Państwowy, Politechnika Lwowska, Ukraina.

² Doktorant Katedry Projektowania Krajobrazu, Akademia Rolnicza w Szczecinie.

³ Doktorant Katedry Projektowania Krajobrazu, Akademia Rolnicza w Szczecinie.

⁴ Dotyczy prac magisterskich architektów krajobrazu szczecińskiej Akademii Rolniczej w latach 2005–2006.

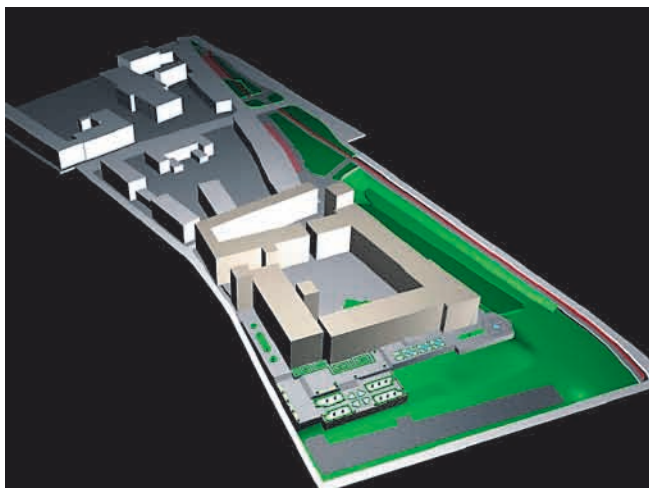
⁵ Wymienione prace magisterskie wykonane zostały pod kierunkiem H. Petryszyn, obronione w latach 2005–2006.

⁶ Dypl. Karolina Capar.

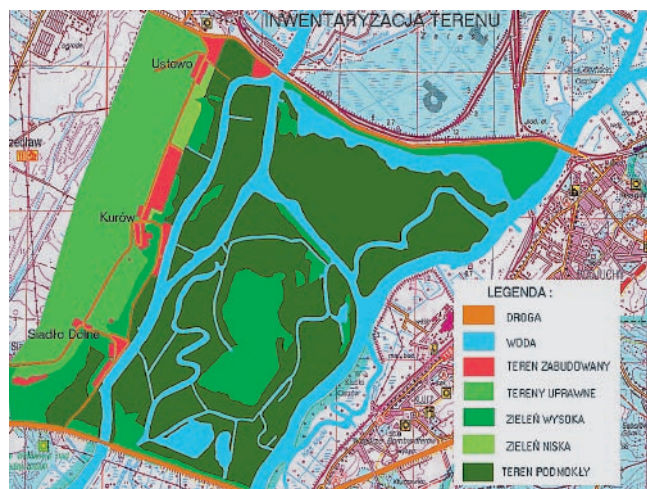
⁷ Dypl. Milena Wojtasik.

⁸ Dypl. Agnieszka Libuda.

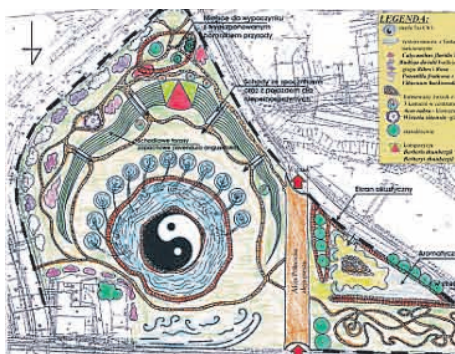
⁹ Dypl. Magdalena Kowalak.



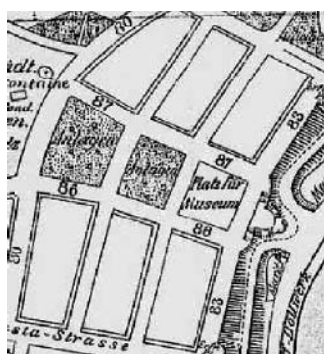
1



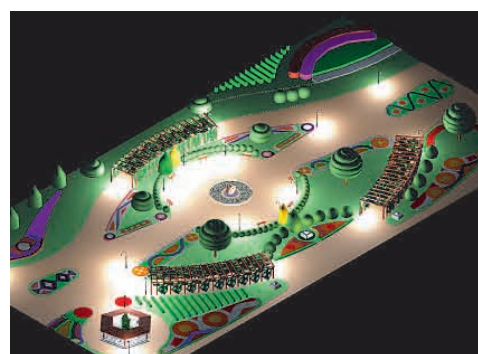
2



3



4



5

projektu koncepcyjnego rewitalizacji fragmentu systemu zieleni Szczecina. Jako detal zaprojektowano jeden ze skwerów należących do nowoprojektowanego korytarza zieleni (Il. 5).

Studium i projekt parku przy ul. Niemierzyńskiej w Szczecinie¹¹

Obszar ma dobre połączenie komunikacyjne z centrum miasta i innymi dzielnicami. Jest swoistą enklawą, niewykorzystaną do tej pory. Ze względu na walory fizjograficzne i atrakcyjne położenie w systemie miejskim, ma duży potencjał krajobrazowy. Jest położony blisko kilku ośrodków oświaty, m.in. Akademii Rolniczej. Może stać się zapleczem edukacyjnym dla studentów, naukowców a jednocześnie atrakcyjnym miejscem wypoczynku i rekreacji dla mieszkańców Szczecina i turystów (Il. 6).

Streszczenie: W 2000 roku, na Akademii Rolniczej uruchomiono specjalność Architektura Krajobrazu. Pierwsi absolwenci opuścili uczelnię w 2005 roku. W kontekście wielowątkowej historii miasta, opracowane zostały następujące kierunki prac magisterskich: rewitalizacja zespołów zabytkowych i dzielnic; terenów parkowych; projektowanie nowych ogrodów i zespołów rekreacyjnych. W pracy przedstawiono wybrane prace dyplomowe wykonane w latach 2005–06.



6

Słowa kluczowe: Szczecin, środowisko kulturowe, ochrona środowiska kulturowego, zielen miejska, dydaktyka.

Abstract: In 2000, the Academy of Agriculture opened a new field of studies, that is Landscape Architecture. The first graduates appeared in 2005. Their master theses were prepared in the context of a multi-layered history of the city, including the following: restoration of historical complexes and city districts, restoration of park areas, designing new gardens and recreation complexes. This paper presents selected works, prepared in 2005–2006.

Key words: Szczecin, culture environment, preservation of culture environment, urban greenery, teachings.

Il. 1. Zamek Książąt Pomorskich w Szczecinie. Wizualizacja koncepcji – widok od ul. Panieńskiej.

Fig. 1. The Castle of Pomeranian Princes in Szczecin. Visualisation of the conception – a view from the Panieńska Street.

Il. 2. Inwentaryzacja przyrodniczo-urbanistyczna opracowanego terenu.

Fig. 2. Natural and urban planning survey of the area covered by the design.

Il. 3. Koncepcja zagospodarowania ogrodu sensorycznego.

Fig. 3. Development conception of the sensory garden.

Il. 4. Fragment planu Grabowa 1905 r. Widoczne zarysy kwartałów, dwóch kwater składających się na plac im. Adama Mickiewicza oraz miejsce pod zabudowę Muzeum.

Fig. 4. Fragment of the plan of Grabów (1905), with visible outlines of quarters, two plots that make up the Adam Mickiewicz square, as well as place on which to develop the Museum.

Il. 5. Koncepcja zagospodarowania terenu przy ul. Staszica.

Fig. 5. Conception of land development in Staszica street.

Il. 6. Fragment geometrycznej części Parku Uniwersyteckiego

Fig. 6. Fragment of a geometrical part of the University Park.

¹⁰ Dypl. Lucyna Misiejuk.

¹¹ Dypl. Agnieszka Kruszeko.