

## ZAPIS ZMIENNOŚCI KRAJOBRAZU LANDSCAPE CHANGEABILITY RECORD

■ Krajobraz cechuje nieustanna zmienność. Przyjmuje on różne oblicza, w wyniku zmieniających się pór roku, różnego oświetlenia w ciągu dnia. Przeobrażeniom ulegają najbliższe wnętrza, w których przebywamy na co dzień, jak i odległe krajobrazy, które rzadziej odwiedzamy. Ważnym staje się zapis tych zmieniających się obrazów.

Niezwykłość ujęć krajobrazowych polega na tym, iż ten sam fragment krajobrazu wielokrotnie oglądany prezentuje się inaczej. Już Stanisław Wyspiański, posługując się jednym motywem namalował serię szkiców „Widok z okna artysty na Kopicę Kościuszki” o różnych porach dnia i roku. Różna gama kolorystyczna, nadała szkicom niepowtarzalny charakter. Tym kluczem posługiwało się wielu artystów, ujmując naturę w różnorodnych szatach. Przykładem jest kilkanaście widoków Katedry w Rouen Claude’a Monet’a, namalowanych o różnym czasie: porankiem, w południe i popołudniu.

Zapis zmieniającego się krajobrazu stał się osnową, prowadzonego od kilku lat przez Pracownię Kompozycji Krajobrazu przedmiotu wybieralnego Zapis krajobrazu. Przybliży on studentom sylwetki wybitnych pejzażystów, którzy na wiele sposobów rejestrowali piękno i ulotność krajobrazu. Studenci aktywnie uczestniczą w zajęciach, prezentując własne refleksje na temat twórczości wybranego artysty. Po wysłuchaniu prezentacji na temat pejzażystów, studenci wybierają jednego, wskazują wybrane dzieło i ustalają formę opracowania. Obraz taki interpretują indywidualnie, wykonując krajobrazowe wariacje. Poznają warsztat pracy artysty, najczęściej wybierane motywy, preferowaną gamę kolorystyczną oraz styl w jakim tworzył. Równocześnie odkrywają różne sposoby percepcji krajobrazu. Na wybranym przykładzie

starają się przeanalizować kolejne etapy powstawania dzieła. Odkrywają przy tym sylwetkę artysty i czas w którym tworzył.

Mając do dyspozycji różne techniki; ołówek, kredkę, pastelę, akwarelę, przedstawiają swój pomysł graficznie i komentują go. Ocenione prace są prezentowane i dyskutowane z całą grupą. Tą drogą studenci nabywają umiejętność krytyki sztuki oraz wrażliwość na piękno krajobrazu. Zdobytą wiedzę mogą konstruktywnie wykorzystać w projektach, w kompozycji plansz dyplomowych, wzorując się na kolorystyce i manierach wielkich mistrzów.

Wybrane przykłady plansz kursowych pokazują szerokie spektrum przepelnionego treścią malarstwa pejzażowego. Na jednym obrazie można wyróżnić kilka planów w różnym stopniu ważnych i atrakcyjnych. U jednego twórcy, najważniejsza jest scenka rodzajowa na pierwszym planie, zaś krajobraz jest tylko ciekawym tłem. Drugi przez pierwszoplanową kulisę i okno widokowe, koncentruje się na pejzażu, jego najdrobniejszych szczegółach. Studenci poznają różne sposoby ujmowania zmienności krajobrazu.

Analizy przez nich wykonane dowodzą dużej różnorodności ukazywania pejzażu przez wybitnych twórców. Taka dogłębna interpretacja wybranych dzieł ma ułatwić wykonanie zadanego ćwiczenia semestralnego.

Tematy prac są różnorodne. W jednym semestrze studenci zajmują się polskimi pejzażystami, w następnym światowym malarstwem krajobrazowym.

Wśród opracowanych dotychczas kilkudziesięciu dzieł znajdują się obrazy: Konrada Krzyżanowskiego, mało docenianego twórcy, niezwykle ciekawie ujmującego otaczający krajobraz; Władysława Podkowińskiego, impresjonisty, którego pejzaże powstały w całości w plenerze. Ulubionymi artystami, wybieranymi przez studentów są też Jan Stanisławski, Julian Fałat i Henryk Gottlieb. Zbiór tematów obejmuje też twórców zagranicznych, wśród których można wymienić: Chaima Soutine’a, Izaaka Lewitana, Camille’a Pissarro. Studenci dysponując różnymi technikami w interesujący sposób przedstawiają swoje wizje konkretnego dzieła lub syntetycznie, cechy wyróżniające danego artystę.

Wykonane prace cechuje pomysłowość, np. studentka wybierając Konrada Krzyżanowskiego, postanowiła przeanalizować

Il. 1. „Chmury w Finlandii” Konrada Krzyżanowskiego w akwareli.

Fig. 1. „Clouds in Finland”, a water-colour painting by Konrad Krzyżanowski.

Il. 2. Studencka wizja „Lubinu w słońcu” Władysława Podkowińskiego.

Fig. 2. A student’s vision of „Lupin in the Sun” by Władysław Podkowiński.

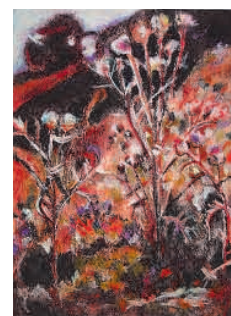
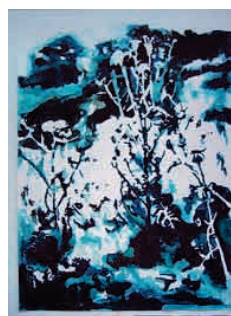
Il. 3. Studencka interpretacja dzieła Jana Stanisławskiego w formie negatywu.

Fig. 3. A student’s interpretation of Jan Stanisławski’s work in the form of a negative.

Il. 4. Studencka interpretacja dzieła Jana Stanisławskiego wykonana pastelą.

Fig. 4. A student’s interpretation of Jan Stanisławski’s work in the form of a pastel painting.

<sup>1</sup> Instytut Architektury Krajobrazu, Wydział Architektury, Politechnika Krakowska.





Il. 5. „Śnieg” Juliana Fałata w studenckiej interpretacji.  
Fig. 5. A student's interpretation of Julian Fałat's „Snow”.



Il. 6. Studencka interpretacja obrazu „Łoś” Juliana Fałata.  
Fig. 6. A student's interpretation of Julian Fałat's „Elk”.



Il. 7. Studencka wizja „Białego domu” Henryka Gottlieba.  
Fig. 7. A student's interpretation of Henryk Gottlieb's „White House”

Il. 8. Studencka interpretacja „Białego domu” Henryka Gottlieba wykonana temperą.  
Fig. 8. A student's interpretation of Henryk Gottlieb's „White House” (a tempera painting).

Il. 9. Słynne brzozy Izaaka Lewitana w studenckiej interpretacji.  
Fig. 9. A student's interpretation of famous birches by Izaak Lewitan.

Il. 10. „Żniwa w Montfoucault” Camille'a Pissarro wykonane w technice komputerowej.  
Fig. 10. „Harvest at Montfoucault” by Camille Pissarro made with the use of a computer technique.

jego „Chmury w Finlandii”, obraz przesycony ekspresją i intensywnym kolorem. Wykonała wariacje chmur w różnych technikach: akwarelę, pastelę olejną i ołówkiem.

W imponujący sposób zinterpretowano impresje Władysława Podkowińskiego. Szerokim pociągnięciem pędzla uzyskano różnej długości pasy z zachowaniem pierwotnej tonacji. Ciekawa okazała się propozycja bodiaków Jana Stanisławskiego: jednobarwna w formie negatywu i wykonana pastelą.

Julian Fałat – wybitny pejzażysta zachwyca swoją czystą barwą. Student wybrał „Śnieg”, tworząc tuszem i ołówkiem wyjątkową, czarno-białą grafikę. Stosując temperę zaproponował wielobarwną wizję, przepelnioną mocnymi kontrastami. Pejzaż „Łoś” tego artysty, studentka wykonała w technice collage'u, sprowadzając elementy krajobrazowe do geometrycznego schematu.

„Biały dom” Henryka Gottlieba zinterpretowano na kilka sposobów, zmieniając technikę i gamę kolorystyczną. W collage'u ciemne tworzywo krajobrazowe wyodrębniła swoim konturem białą bryłę domu. Obraz wykonany w tonacji ultramaryny i fioleto jest pełen tajemniczości, rycina narysowana piórkiem jest nasycona dostojnym klimatem, zaś obraz namalowany temperą jest bliski oryginałowi.

Wybitny artysta Izaak Lewitan pozostawił po sobie bogatą spuściznę obrazów, w tym liczne ujęcia krajobrazowe. Ułożone przez siebie brzozy umieszcza na wielu dziełach. Jedno z nich jest wyjątkowe. Brzozy są punktami świetlnymi, akcentami w mrocznym klimacie. Studentka wykonuje negatywy rysunek tuszem i w technice collage'u, sprowadzając główny motyw do schematu.

„Żniwa w Montfoucault” Camille'a Pissarro to niezwykle studium chmur, sklepienia krajobrazu, które poddane analizie dają ciekawe efekty. Studencki obraz wykonany akwarelą jest bliski oryginałowi. Przedstawia kolorową, radosną scenę gorącego lata. Wariacja wykonana ołówkiem podkreśla drobne chmurki, pokrywające głęboko ciemne niebo. Student mocno akcentuje kontrasty świetlne. W technice komputerowej obraz staje się impresją, w której jasne chmury są tłem dla ciemnej ściany lasu z bryłą drzewa.

Zajęcia wybieralne prowadzone są tak, by słuchacze mogli porównać odmienne formy artystyczne zapisu krajobrazu. Dają jednocześnie możliwość studiowania, zdobywania wiedzy z zakresu sztuki. Dzięki temu studenci kształtują sobie własny warsztat projektowy, poczucie piękna i estetyki oraz wrażliwość na odbiór sztuki.

Umiejętność czerpania inspiracji z arcyzmu pozwoli studentom, w przyszłości architektom krajobrazu, tworzyć dzieła na wysokim poziomie estetycznym i kompozycyjnym.

Dawniej zapis malarski był jedyną formą uchwycenia różnorodności i piękna pejzażu. Obecnie istnieją różne sposoby jego rejestracji. Postęp techniki daje ogromne możliwości: fotografii, tworzenia obrazów za pomocą graficznych programów komputerowych, zapisu w formie elektronicznej obrazu i dźwięku.

Powszechny dostęp do specjalistycznych narzędzi i łatwość ich użycia, sprowadza na dalszy plan rysowanie ołówkiem, kredką i malowanie farbą. A jednak koniecznym staje się podtrzymanie tradycyjnego warsztatu rysunkowego i malarskiego reprezentowanego przez wielkich mistrzów.

Percepcja otaczającej przestrzeni jest uzależniona od wielu czynników: zegara przyrodniczego, rytmu kalendarzowego



a przede wszystkim stanu emocjonalnego odbiorcy. Zmieniający się krajobraz jest uwieczniony na niezliczonych obrazach, gromadzonych w zbiorach archiwalnych. Dzięki temu kolejne pokolenia mogą je podziwiać, uczyć się zapisywania krajobrazu i poznawać jego zmieniające się oblicze.

**Streszczenie:** Krajobraz cechuje nieustanna zmienność. Przeobrażeniom ulegają najbliższe wnętrza, jak i odległe krajobrazy. Ważnym staje się zapis tych zmieniających się obrazów. Niezwykłość ujęć krajobrazowych polega na tym, iż ten sam fragment krajobrazu wielokrotnie oglądany prezentuje się inaczej.

Zapis zmieniającego się krajobrazu stał się osnową, prowadzonego od kilku lat przez Pracownię Kompozycji Krajobrazu przedmiotu wybieralnego Zapis krajobrazu. Przybliży on studentom sylwetki wybitnych pejzażyistów, którzy na wiele sposobów rejestrowali piękno i ułotność krajobrazu. Studenci aktywnie uczestniczą w zajęciach, prezentując własne refleksje na temat twórczości wybranego artysty.

**Słowa kluczowe:** zapis krajobrazu, dydaktyka, analiza krajobrazu.

**Abstract:** *Landscape is characterized by its constant changeability. Those transformations concern both the nearest interiors and the most remote landscapes. It is the recording of those changing pictures that becomes important. The peculiarity of those landscape views consists in the fact that the same piece of landscape, when viewed many times, looks differently.*

*The recording of a changeable landscape became the background of a minor to be chosen by students and taught by the Landscape Composition Studio. Classes introduce students to famous landscape painters, who recorded landscape beauty and transience in many ways. Students take an active part in those classes and present their own reflections on works by selected artists.*

**Key words:** *landscape recording, teaching, landscape analysis.*

Dr inż. arch. Magdalena Swarczewska, Mariusz Antolak<sup>1</sup>

## KRAJOBRAZ SAKRALNY W DYDAKTYCE

## LANDSCAPE OF THE SACRUM IN TEACHING

■ Krajobraz sakralny jest szczególnym rodzajem przestrzeni o niejednorodnej funkcji, a także różnorodnych formach historycznych i współczesnych. Najczęściej też reprezentuje wysokie walory estetyczne. Treści krajobrazu sakralnego niosą ładunek emocjonalny, przemawiając poprzez symbolikę elementów i powiązań kompozycyjnych. Zachowało się wiele znakomych przykładów krajobrazu sakralnego, ale ich wartości są niedocenione lub zapomniane. Bywają też zatarte lub zniekształcone w wyniku katastrof wojennych i nieprawidłowego użytkowania.<sup>2</sup> Również fundatorzy i twórcy nowych obiektów kultu wykazują więcej zainteresowania wnętrzem niż otoczeniu świątyni, mało jest przykładów dobrych, współczesnych realizacji.

Krajobraz sakralny, jako poszerzony kontekst miejsc kultu religijnego, pełni wiele zadań współczesnych. Stanowi poważny zasób kulturowy i przyrodniczy, bywa celem dużych zgromadzeń ludzkich z konsekwencjami estetycznymi i funkcjonalnymi. Spłylenie oraz ignorowanie problematyki krajobrazu sakralnego wyklucza go z kategorii dóbr symbolicznych i sprowadza do roli rezerwy terenowej oraz produktu turystycznego.<sup>3</sup> Nie jest to droga właściwa.

Problematyka przestrzeni sakralnej jest ważnym wątkiem w dydaktyce. Istnieje w wykładach i ćwiczeniach z projektowania, w ramach zajęć związanych z konserwacją, historią architektury i sztuki ogrodowej oraz z historią krajobrazu. Sztuka sakralna, święte krajobrazy i symbolika roślin omawiana jest także na wykładach z cyklu *Najstojniejsze ogrody świata*. Celem autorów jest przekazanie następcom obyczaj i umiejętność poszanowania tradycji i czerpania inspiracji z dorobku kultury chrześcijańskiej.<sup>4</sup> Specjalistyczne, wielowątkowe zagadnienia, związane z krajobrazem sakralnym są najpoważniej ujęte w projektach dyplomowych.

W trakcie wyjazdów naukowych można rozbudować warsztat badawczy, jest więcej czasu na indywidualną pracę ze studentem.

Charakter niniejszej prezentacji wymaga selekcji materiału. Wybierając pozycje najciekawsze, należy zarysować tło tematyczne i metodyczne zadania. Studenci otrzymują informację o ramowej problematyce prac dyplomowych, sami często proponują tematy. Zdarza się, że dotyczą one ich rodzinnych miejscowości. Co czwarta praca dotyczy przestrzeni sakralnej – kościołów, klasztorów, cmentarzy i ich kontekstu funkcjonalno-kompozycyjnego i panoramicznego.<sup>5</sup> Świadczy to o potrzebie tego rodzaju projektowania i o tym, że w procesie dydaktycznym udało się rozbudzić wrażliwość studentów na złożony

<sup>1</sup> Katedra Architektury Krajobrazu i Agroturystyki, Uniwersytet Warmińsko-Mazurski w Olsztynie.

<sup>2</sup> Bartkowska J., *Kościół Przemienienia Pańskiego w Iławie. Projekt zagospodarowania terenu*. Inwentaryzacja urbanistyczno-dendrologiczna, analiza krajobrazowa, waloryzacja, strefy funkcjonalne, koncepcja projektowa z katalogiem zalecanych form i elementów, badania ankietowe; (s. 46; mapy 6; plany arch.7; fot. współcz.13, fot. arch.1) 2006.

<sup>3</sup> Biernat M., *Kompozycja i funkcja w przestrzeni sakralnej. Kształtowanie terenów zieleni przykościelnej na przykładzie Grudziądza*. Idea kształtowania *sacrum* w krajobrazie; karty katalogowe 11. kościołów Grudziądza: cechy stylowe, opis, analiza kompozycyjna i strefowanie. Inwentaryzacja i koncepcja zagospodarowania przy kościele p.w. Stanisława Biskupa i Męczennika w Grudziądzu; (s. 67; mapy 24; plany arch. 7; fot. współcz. 48, fot. arch. 15) 2005.

<sup>4</sup> Kacprzycka A., *Olsztyn – Klasztor OO. Franciszkanów na Zatorzu. Koncepcja zagospodarowania terenu*. Studium historyczne, inwentaryzacja, analiza kompozycji, wytyczne projektowe, koncepcja projektowa wraz tradycyjną symboliką i środki wyrazu artystycznego przypisane przestrzeni sakralnej; (s. 61; mapy 6; plany arch.13; fot. współcz.16, fot. arch. 6) 2005.

<sup>5</sup> Krzemińska J., *Rehabilitacja krajobrazu kulturowego wsi Klebark Wielki w oparciu o istniejące formy zabudowy i studia panoramiczne*. Możliwości rehabilitacji oraz rozwoju przestrzennego wsi z zachowaniem czytelności historycznego krajobrazu kulturowego oraz lokalnych wartości estetycznych i symbolicznych. Wzornik miejscowej architektury. Analiza panoram Klebarka Wielkiego oraz wytyczne do ich kształtowania; (s. 49; mapy 1; plany arch. 4; panoramy 30; fot. współcz. 32, fot. arch. 7), 2007.