

się samosiewy. Elementy małej architektury ulegają degradacji. Dotyczy to głównie kościołów nieczynnych lub filialnych.

3. Kościoły z otoczeniem, w którym prowadzi się intensywne prace mające na celu uporządkowanie i odnowienie elementów składowych. Przejawem jest wymiana tradycyjnego ogrodzenia i bramy lub zastąpienie nawierzchni ziemnej przez betonową. Wokół kościołów licznie występują duże drzewa liściaste z radykalnie przyciętymi koronami.

4. Kościoły, których otoczenie jest na nowo zagospodarowane w sposób odbiegający od tradycji. Wprowadzona jest nowa koncepcja kompozycyjna z niestyłowymi nawierzchniami i małą architekturą. Wycinane są stare drzewa liściaste. W ich miejsce sadi się rośliny introdukowane oraz gatunki i odmiany wyhodowane w drugiej połowie XX wieku. Są to przede wszystkim drzewa i krzewy iglaste, a także byliny sadzone na rabatach i skalniakach. Nowe drzewa i krzewy sadzone są zbyt blisko budynku, co może wywoływać problemy natury kompozycyjnej i technicznej. Pierwotny zasięg terenu przykościelnego jest powiększany o grunty sąsiednie, czemu towarzyszy rozbieranie zabytkowych ogrodzeń. Program funkcjonalny tych obszarów jest przesadnie rozbudowany – powstają ozdobne oczka wodne z fontannami, nowe rzeźby, ołtarze polowe i ławki. Pojawiają się duże wybrukowane powierzchnie parkingów i dróg dojazdowych.

Zaobserwowano paradoks – tereny przykościelne, które zaliczono do grupy 3 i 4, często występują w otoczeniu kościołów znakomicie zakonserwowanych. Świadczy to o braku spójności działań konserwatorskich, niedostrzeganiu i niedocenianiu roli otoczenia zabytku i jego kontekstu krajobrazowego.

Psychosocjologiczną stroną omawianego zagadnienia jest sytuacja gdzie ksiądz, zwłaszcza na wsi, nadal jest autorytetem, a jego postępowanie – wzorcem dla parafian. Mieści się tu również postępowanie związane z opieką nad zabytkiem – kościołem i jego otoczeniem. Parafianie mogą przenosić sposób traktowania otoczenia i przyjęte rozwiązania na teren swoich zagród i ogrodów przydomowych, a to, co dzieje się z przestrzenią przykościelną, zależy także od parafian (działalność rady parafialnej, praca społeczna, ofiarodawcy).

Wnioski

Podejście do powierzonej przestrzeni i odmienne traktowanie terenów przykościelnych świadczy o różnym stopniu świadomości i wrażliwości ich włodarzy. Większość badanych obiektów

nie jest zagospodarowana w sposób zadawalający, zgodny z ich historycznym charakterem. Nieudolne działania prowadzone w otoczeniu kościołów nie wynikają ze złej woli – są wyrazem nieznamienia zasad postępowania z obiektami zabytkowymi oraz niezrozumienia ich kontekstu krajobrazowego. Niekorzystne zjawiska, ich skala i powszechność, skłaniają do wysunięcia wniosku, że księża proboszczowie, do których należy piecza nad terenami przykościelnymi, nie posiadają odpowiednich kompetencji z punktu widzenia architektury krajobrazu.

Wymaga to edukacji osób, które mają wpływ na kształtowanie otoczenia. Edukacja powinna zaznajamiać z kompozycją przestrzeni, uwrażliwiać i dawać poczucie, że należy korzystać z umiejętności fachowców – architektów krajobrazu. Powinna umożliwiać zrozumienie dla narzędzi prawnych, nakazujących ochronę zabytków i ich otoczenia, likwidować omijanie przepisów. Należy rozważyć rodzaj oferty edukacyjnej (kursy, szkolenia, konferencje); a także, czy zagadnienie edukacji pozostawić dobrej woli przyszłych uczniów i nauczycieli, czy też stworzyć narzędzia prawne, które by ją uczyniły obowiązkiem.

Streszczenie: Należy poświęcić sporo uwagi problemowi kształcenia osób czynnych zawodowo, które wywierają decydujący wpływ na zarządzanie przestrzenią, często nie mając ku temu odpowiednich kwalifikacji. Są to np. administratorzy lub właściciele różnego rodzaju instytucji. Rodzaj oferty edukacyjnej należy dogłębnie przeanalizować. Powinna ona prezentować zagadnienia, wiążące się z kompozycją przestrzeni, rozwijać wrażliwość oraz podkreślać fakt, iż konieczne jest korzystanie z usług wykwalifikowanych architektów krajobrazu.

Słowa kluczowe: architektura krajobrazu, projektowanie krajobrazu, wykonywanie zawodu, edukacja.

Abstract: Much attention should be paid to the problem of education for professionally active individuals, who have a decisive impact on space management, frequently not being qualified to do so. They are, e.g. administrators or owners of different types of institutions. The type of educational offer needs to be thoroughly analyzed. This offer should present issues connected with the composition of space, develop sensitivity and emphasize the fact that it is necessary to employ qualified landscape architects.

Key words: landscape architecture, landscape designing, practising a profession, education.

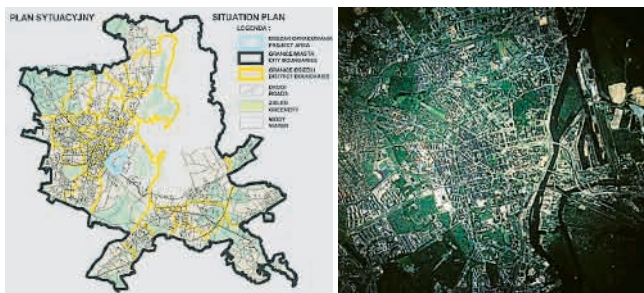
Dr hab. inż. arch. Jadwiga Widomska-Piesik¹

ZIELEŃ W STRUKTURACH MIEJSKICH ZABUDOWANYCH GREENERY IN DEVELOPED URBAN STRUCTURES

■ Środowisko miasta i jego krajobraz kształtowane są przez wiele czynników, z których zieleń zasługuje na szczególną uwagę. Tereny zieleni parków, ogrodów, ogródków przydomowych, zieleni towarzyszącej komunikacji itp. stanowią podstawę wypoczynku, rozrywki i regeneracji sił mieszkańców terenów zabudowanych.

Krajobraz zabudowany miast kształtują zespoły zwartej zabudowy miejskiej z placami i ulicami, jako podstawowe jednostki krajobrazu. Organizowanie i urządzenie skwerów, ulic, wnętrz miejskich m.in. poprzez kompozycje przestrzenne zespołów

¹ Katedra Projektowania Krajobrazu, Akademia Rolnicza.



1

2



3

4

roślinnych w warunkach środowiska miejskiego i w powiązaniu z systemami zieleni miejskiej, jest jedną z metod kreowania nowych, atrakcyjnych przestrzeni miejskich i ich krajobrazów. Podjęte w tym kierunku studia, pogłębione opracowaniem szeregu pilotowych projektów studenckich pod kierunkiem autorki, przedstawiono na wybranych przykładach struktur miejskich Szczecina.

Tereny zielone Szczecina

Bogate zasoby przyrodnicze w rejonie Szczecina stopniowo wchłaniane przez miasto z czasem przyjmują formy parków i zieleńców miejskich. Zajmowane są pod tereny budowlane w centrum, na przedmieściach pozostają jako tereny zieleni miejskiej, które często przechodzą w krajobraz otwarty poza-miejski.

Aglomeracja Szczecina posiada bogatą i różnorodną szatę roślinną. Na terenie miasta występują duże skupiska zieleni – 15 parków spacerowo-wypoczynkowych oraz Cmentarz Centralny o powierzchni 160,03 ha.²

Zieleńce, place, zielenie uliczne uzupełniają szatę roślinną w zwartej zabudowie miejskiej. Zielone place, bulwary i promenady nabierają szczególnego znaczenia w środowisku najbliższego, codziennego otoczenia człowieka. Nie do przecenienia jest ich rola w zespołach intensywnej zabudowy mieszkaniowej, w przestrzeniach publicznych, głównie w obszarach śródmieścia miasta, ale także w kształtowaniu krajobrazów miasta w ogóle.

Zielen w strukturach funkcjonalno-przestrzennych

Studia zieleni wykonano dla wybranych struktur zwartej zabudowy śródmiejskiej w Szczecinie, które funkcjonują jako przestrzenie ogólnodostępne w formie placów, ulic lub innych wnętrz miejskich.

Plac Batorego jest miejscem zieleni publicznej ogólnodostępnej w dzielnicy Śródmieście. Plac o kształcie prostokąta otoczony jest ulicami i budynkami trzykondygnacyjnymi. Główne ciągi piesze prowadzą wzdłuż pierzei i ścian budynków otaczających plac. Wzdłuż pierzei występują nasadzenia w postaci alei platanów i promenada z lip. Pośrodku znajduje się basen

II.1. Tereny zielone Szczecina w planie miasta Szczecina (źródło: *Raport o stanie miasta, 2000*. Biuro Planowania Rozwoju Miasta, Szczecin).

Fig. 1. Green areas of Szczecin in the city plan (source: *Report on the city condition, 2000*. Office of City Development Planning).

II.2. Zdjęcie lotnicze Śródmieścia (źródło: *Raport o stanie miasta, 2000*. Biuro Planowania Rozwoju Miasta, Szczecin).

Fig. 2. An aerial photo of the city centre (source: *Report on the city condition, 2000*. Office of City Development Planning).

II.3. Sytuacja – stan aktualny Placu Batorego (stud.: Adamkiewicz M., Chołodowska S., Składkowska M.; prace dydaktyczne pod kierunkiem autorki).

Fig. 3. Situation: the current state of the Batory Square (students: Adamkiewicz M., Chołodowska S., Składkowska M.; students' work supervised by the author).

II.4. Propozycja rewitalizacji Placu Batorego (stud.: Adamkiewicz M., Chołodowska S., Składkowska M.; prace dydaktyczne pod kierunkiem autorki).

Fig. 4. Restoration proposal concerning the Batory Square (students: Adamkiewicz M., Chołodowska S., Składkowska M.; students' work supervised by the author).

przeciwpożarowy, w pobliżu rosną stare cisy. Na obrzeżach zieleńca występują nasadzenia z krzewów pospolitych gatunków: bez czarna, trzmielina, forsycja, śnieguliczka. Dodatkowo liczna roślinność tworzy otulinę wnętrza placu. Obecny wygląd jest mocno zmieniony w stosunku do pierwotnego założenia.³ Plac wraz z nasadzeniami zieleni pochodzi z końca XIX wieku, wtedy założony został zieleńiec.⁴

Cały teren placu zakwalifikowano do strefy „A” ochrony historycznej struktury przestrzennej. Ścisłej ochronie podlega historyczna kompozycja funkcjonalno – przestrzenna, układ ulic, zwarta zabudowa pierzejowa oraz nawierzchnie zachowane w północnej części. Budynek nr 3 wpisany jest do rejestru zabytków.⁵

W waloryzacji placu zwraca uwagę dobrze zachowana roślinność oraz układ współczesnej kompozycji z zachowanymi elementami zabudowy historycznej pierzei. Rekompozycja układu zieleni ma na celu m.in. ekspozycję walorów krajobrazowych poprzez otwarcia widokowe i ekspozycje.

Ulica Królowej Korony należy do ważniejszych ciągów komunikacji pieszej i kołowej w mieście. Wzdłuż niej znajdują się ciągi zabudowy po obu stronach o wysokości do trzech kondygnacji. Tereny wokół posesji zagospodarowane są w formie ogrodów przydomowych, trawników i niskiej zieleni. Główny ciąg pieszy biegnie od Jasnych Błoni do kościoła, wśród szpalerów p. latanów klonolistnych (*Platanus x hispanica*). Wzdłuż ul. Monte Cassino prowadzi szpaler z lipy srebrzystej (*Tilia tomentosa*). Aleja platanów łączy się z założeniem zieleni Jasne Błonia.

Cały obszar opracowania znajduje się w strefie „A” ochrony konserwatorskiej. Większość budynków pochodzi z II połowy XIXw., kościół pw. Świętej Rodziny wraz z otoczeniem znajduje się w Rejestrze Zabytków.⁶

W krajobrazie ulicy wnętrza krajobrazowe tworzy m.in. teren przed głównym wejściem do kościoła. Nieregularna rabata z bylin i drzewa przestaniają sylwetę kościoła. W studiach wskazane zostały elementy do estetyzacji, do usunięcia oraz do pozostawienia. Wprowadzono rabatę o regularnym kształcie z bylin, otoczoną niskim żywopłotem z bukszpanu.

Wnioski

– Zielen w miejscu zamieszkania i na szlaku codziennych wędrówek, nie zawsze w sposób uświadamiany, tworzy atmosferę najbliższego otoczenia mieszkańców miast.

– Elementom struktury miasta odpowiadają określone formy zieleni dostosowane do struktury historycznej i współczesnej funkcji.

- Współczesne struktury miejskie zbudowane poprzez zastosowania tworzywa zieleni, oprócz pożądaných rozwiązań technicznych, wnoszą wartości ekologiczne i krajobrazowe.
- W strukturach zabudowy miejskiej, zieleni tworzy swoiste formy i kompozycje, wnosząc istotne wartości estetyzacji przestrzeni i jest jednym z najistotniejszych czynników tych struktur.
- Organizowanie i zarządzanie skwerów, ulic, wnętrz miejskich m.in. poprzez kompozycje przestrzenne zespołów roślinnych w warunkach środowiska miejskiego i w powiązaniu z systemami zieleni miejskiej, staje się wyzwaniem dla architektów krajobrazu w kierunku wykreowania nowych, atrakcyjnych przestrzeni miejskich i ich krajobrazów.

Streszczenie: Środowisko miasta i jego krajobraz kształtowane są przez wiele czynników, z których zieleni zasługuje na szczególną uwagę. Tereny zieleni parków, ogrodów, ogródków przydomowych, zieleni towarzyszącej komunikacji itp. stanowią podstawę wypoczynku, rozrywki i regeneracji sił mieszkańców terenów zabudowanych.

Słowa kluczowe: środowisko miasta, krajobraz, zieleni miejska, Szczecin, system zieleni miejskiej.

Abstract: *The city environment and its landscape are shaped by many factors, with the greenery deserving a special attention among them. The green areas of parks, gardens, home gardens, greenery along transport routes, etc. constitute basis for rest, leisure and body recuperation of residents living in developed urban areas.*

Key words: *city environment, landscape, urban greenery, the city of Szczecin, urban greenery system.*

² Raport o stanie miasta, Biuro Planowania Rozwoju Miasta, Szczecin 2000.

³ Encyklopedia Szczecina, US, Instytut Historii Pomorza Zachodniego, Tom II, Szczecin

⁴ Bialecki T., Turek-Kwiatkowska L., *Szczecin stary i nowy*, Szczecińskie Towarzystwo Kultury, Szczecin 2000.

⁵ Kępiński M., *Katalog kamienic Szczecina (Nowe Miasto)*, mpis. PSOZ, Szczecin 1982.

⁶ Bialecki T., Turek-Kwiatkowska L., *op.cit.*, oraz *ibid.*

Dr Zofia Włodarczyk, mgr inż. Anna Wajda¹

OD KLASZTORNEGO WIRYDARZA DO DYDAKTYCZNEJ KOLEKCJI ROŚLIN BIBLIJNYCH – CZYLI O JUDEOCHRZEŚCIJAŃSKIEJ WIZJI RAJSKIEGO OGRODU

FROM THE CLOISTER GARTH TO THE DIDACTIC COLLECTION OF BIBLE PLANTS, OR ABOUT THE JUDAIC-CHRISTIAN VISION OF THE PARADISE GARDEN

■ Wierzenia i przekonania religijne od zawsze miały istotny wpływ na rozwój kultury i sztuki, w tym także sztuki ogrodowej. W tradycji judeochrześcijańskiej za taki czynnik można uznać tęsknotę za utraconym rajem – „ogrodem w Eden na wschodzie” (Rdz 2,8). Dlatego też celem niniejszego opracowania jest zwrócenie uwagi na „założenia programowe”, które służyły wdrożeniu w życie wspomnianej wizji ogrodu w przesiąkniętej religią epoce średniowiecznej, kiedy poprzez sadzenie odpowiednich roślin szukano kontaktu z Bogiem i starano się wyrazić zachwyt i wdzięczność za Jego dzieła. Pojawiające się dzisiaj nowe pomysły zagospodarowania przestrzeni wiele czerpią z wzorów wypracowanych przez minione pokolenia, a poprzez kształtowanie sfery profanum szukają kontaktu z sacrum.

Od wieków tęsknotę tę starano się zaspokajać przez tworzenie substytutów rajy, w których uczynione ludzką ręką walory zdobnicze miały być obietnicą powrotu do utraconego szczęścia i radości. Szczególnie jest to widoczne w dorobku kulturowym wieków średnich przesiąkniętych ideą teocentryzmu. Znajduje to odzwierciedlenie we wzorach ówczesnych ogrodów powstających zwłaszcza dzięki prężnie rozwijającym się wówczas zakonom chrześcijańskim. Wygląd ogrodów klasztornych nie był jednolity, mimo że podlegały one określonym regułom i zwyczajom zakonnym. Decydowały o tym pory roku i klimat

warunkowany określonym położeniem geograficznym, a także zainteresowania opata, biegłość zawodowa mnicha-ogrodnika oraz kanony piękna kreowane przez epokę.² Jednym z pierwszych zakonów, w którym sformułowano program kształtowania ogrodów klasztornych byli benedyktyni, co związane było z ich dewizą – *stabilitas loci* – stałość miejsca.³

Wśród tego typu założeń występuje m.in. wirydarz, czyli klasztorny ogród ozdobny. Służył on głównie modlitwie i kontemplacji, a poprzez określoną formę i dobór uprawianych roślin niósł ze sobą głębokie treści symboliczne. Lokowano go w środku klasztoru, przez co stanowił jego geometryczne serce, bo tędy przechodzili zakonnicy z kościoła do kapitułarza. Miały tu miejsce procesje w wielkie święta, odbywała się modlitwa i rozmyślanie. Przestrzeń ogrodu wyznaczały arkadowe kruzganki z trzech stron, będące przedłużeniem zabudowań, najczęściej kapitułarza, refektarza i dormitorium, czyli sali zebrań kapituły, a z czwartej kościoła lub kaplicy.⁴ Przybierał on przez

¹ Katedra Roślin Ozdobnych, Akademia Rolnicza im. H. Kollątaja w Krakowie

² Kobielus S., *Człowiek i ogród rajski w kulturze religijnej średniowiecza*, Warszawa 1997, ss. 139–145.

³ Majdecki L., *Historia ogrodów. Przemiany formy i konserwacja*, Warszawa 1981, s. 67.

⁴ Kobielus S., *op.cit.*, s. 48.