

ANNA MITKOWSKA\*

**TYPOWE MATERIAŁY I TECHNOLOGIE BUDOWLANE  
W KREOWANIU AUTENTYZMU FORMY  
TRADYCYJNEGO PROWINCJONALNEGO DOMU  
(NA PRZYKŁADZIE LANCKORONY)**

**TYPICAL MATERIALS AND BUILDING TECHNOLOGY  
IN CREATING FORM AUTHENTICITY OF TRADITIONAL  
PROVINCIAL HOUSE (ON LANCKORONA EXAMPLE)**

**Streszczenie**

Od kilkunastu lat w Polsce z roku na rok nasila się ruch budowlany związany z remontowaniem kubatur mieszkalnych wielu wsi i miasteczek. Prywatne domy, skromne w swych rozmiarach, a stanowiące podstawę egzystencji ludności wielu lokalnych mikroregionów, w wyniku wieloletnich zaniedbań okresu PRL-u, muszą być poddawane gruntownym odnowom. Stanowiąc często świadectwo tradycji miejsca, powinny utrzymać swój regionalny charakter jako części składowe charakterystycznych miejscowych postaci krajobrazu komponowanego. Często ponowne zastosowanie tradycyjnych technologii i materiałów staje się niemożliwe, a to zazwyczaj z racji zbyt wysokich kosztów tego rodzaju działań. Prawidłowym wyjściem z zaistniałej sytuacji wydaje się dopuszczenie nowych technologii i materiałów, pod warunkiem utrzymania tzw. autentyzmu formy. Pozytywnym przykładem mogą być niektóre prace wykonane w tradycyjnych kubaturach miasteczka Lanckorona (woj. małopolskie, pow. Wadowice).

*Słowa kluczowe: tradycja miejsca, styl lanckoroński, autentyzm formy, typowe materiały budowlane*

**Abstract**

Through last few years in Poland increased architectural movement connected with building renovation in the country and little towns. Private houses, simple and quite small, determine the existence of local civilians many micro regions. But after many years of PRL negligence, now it have to be submitted thorough renewal. They are making place tradition, so should have their regional character, as a part of local characteristic landscape. Sometimes unseeing a traditional materials is impossible. Proper activity in this situation could be application of modern technology and materials, on condition that it remains the form authenticity. Advantageous example could be some buildings makes in traditional volume of little town Lanckorona (province: Małopolska, administrative district: Wadowice).

*Keywords: genius loci, lanckoroński style, authenticity of the form, standard building materials*

\* Prof. dr hab. inż. arch. Anna Mitkowska, Instytut Architektury Krajobrazu, Wydział Architektury, Politechnika Krakowska.

### 1. Charakterystyka tradycji Lanckorony i jej lokalnego stylu architektonicznego

Miasteczko Lanckorona, położone ok. 40 km na południowy zachód od Krakowa, w pobliżu trasy komunikacyjnej do Wadowic, sięgające tradycjami osadniczymi co najmniej XIII w., lokowane na prawie magdeburskim w XIV w., obecnie jest administracyjnie wsią i siedzibą gminy. Pomimo wielokrotnego niszczenia jego substancji architektonicznej, do dziś zachowało charakter tradycyjnej architektury, odznaczającej się wyrazistością formalną, tak daleko idącą, że możemy mówić o „stylu lanckorońskim”. Wybitne walory oryginalnego lanckorońskiego stylu architektonicznego dostrzegli i sławili m.in. Jan Matejko i Stanisław Wyspiański.



Ryc. 1. Tradycyjne domy lanckorońskie. Fot. A. Mitkowska, 2006

Fig. 1. Traditional houses of Lanckorona. Photo A. Mitkowska, 2006

Domy lanckorońskie są przysadziste, zwarte w swej bryle, kryte wysokimi dachami naczółkowymi z mocno wysuniętymi bezsłupowymi okapami. Pośrodku znajdują się wielkie wrota fasad, wprowadzające w gospodarcze sienie przejezdne – w pierzejach rynkowych ustawione zazwyczaj szczytowo, w gęstej zabudowie, jednak dzielone między sobą charakterystycznymi gospodarczymi „miedzuchami”. Wprawdzie dzisiejsze domy nie przetrwały w swej oryginalnej średniowiecznej substancji, choćby z powodu wielkiego pożaru, który wybuchł tu w ostatniej ćwierci XIX w. Natychmiast po pożarze zabudowania te zostały odbudowane z zastosowaniem tradycyjnych materiałów: drewna, gontów, kamiennych piaskowcowych podmurówek. Utrzymano autentyzm form architektonicznych, o czym świadczą przekazy ikonograficzne w postaci fotografii z końca XIX w.

### 2. Problemy techniczne związane z remontowaniem domów lanckorońskich

Pozornie domy lanckorońskie, zwłaszcza oglądane z zewnątrz, sprawiają wrażenie kubatur pozostających w niezłym stanie technicznym. Jednak najdrobniejsza ingerencja remontowa w substancję budowlaną odsłania ogrom usterek i zniszczeń. Są to przede wszystkim zawilgocenia prowadzące do gnicia i zagrzybienia elementów drewnianych, czasem niszczenie belek konstrukcyjnych przez korniki. Prowizoryczność wykonania, np. brak warstw izolacyjnych nad fundamentami i pod podłogami, a czasem całkowity brak

fundamentowania, źle wykonane instalacje kominowe, brak wentylacji pomieszczeń sanitarnych i gospodarczych – uniemożliwiają prowadzenie na bieżąco robót wykończeniowych podnoszących standard mieszkania. Zastąpienie tradycyjnego krycia gontem przez dachówkę cementową lub eternit powoduje przeciążenia konstrukcji w pierwszym przypadku, w drugim zagrożenie zdrowia mieszkańców. Brak rynien i rur spustowych lub ich zniszczenie pogłębiają dewastację substancji budynku przez permanentną penetrację wód opadowych. Klepiska pozostające jako dawny sposób urządzenia podłóg w pomieszczeniach uniemożliwiają mieszkanie w obiekcie.



Ryc. 2. Wnętrze domu przed remontem (Lanckorona, rynek).  
Fot. A. Mitkowska, 1997

Fig. 2. House interior before renovation. Photo A. Mitkowska, 1997

### 3. Zastosowanie typowych technologii i materiałów do remontu tradycyjnego domu lanckorońskiego

W prezentowanym na rycinach wyremontowanym domu lanckorońskim, zlokalizowanym w zabudowie przyrynkowej, w ramach wymiany zniszczonej substancji budowlanej zastosowano obecnie dostępne, nowe materiały i właściwe dla nich technologie.

W przeważającej części ściany konstrukcyjne domu wymienione zostały na ściany wzniesione z pustaków ceramicznych, ocieplanych płytami styropianowanymi, tynkowanymi w kolorystyce jasnej, ciepłej. Konstrukcję stropów wzmocniono zbrojoną płytą betonową, wylewaną na mokro, z pozostawieniem widocznych wewnątrz drewnianych oryginalnych belek stropowych. Pokrycie dachu wykonano z blachy falistej (dachówkopodobnej) w kolorze czarnym matowym, z zastosowaniem standardowych włazów kominowych i okien połaciowych w poddaszu, usytuowanych w dolnej części dachu (w widoku z wewnątrz), z zachowaniem charakterystycznych wygięć sferycznych, właściwych dla krycia gontem. W elewacji frontowej zastosowano szalowanie drewnianymi listwami w wymiarach zgodnych z tradycyjnym szalowaniem, w elewacji ogrodowej wprowadzono licowanie listwami z tworzywa sztucznego. Okna drewniane, skrzynkowe, powtórzyły dokładnie kształt i proporcje okien wcześniej istniejących w budynku.



Ryc. 3. Przyrynkowy dom lanckoroński po remoncie. Fot. A. Mitkowska, 2007

Fig. 3. House at market-place after renovation. Photo A. Mitkowska, 2007



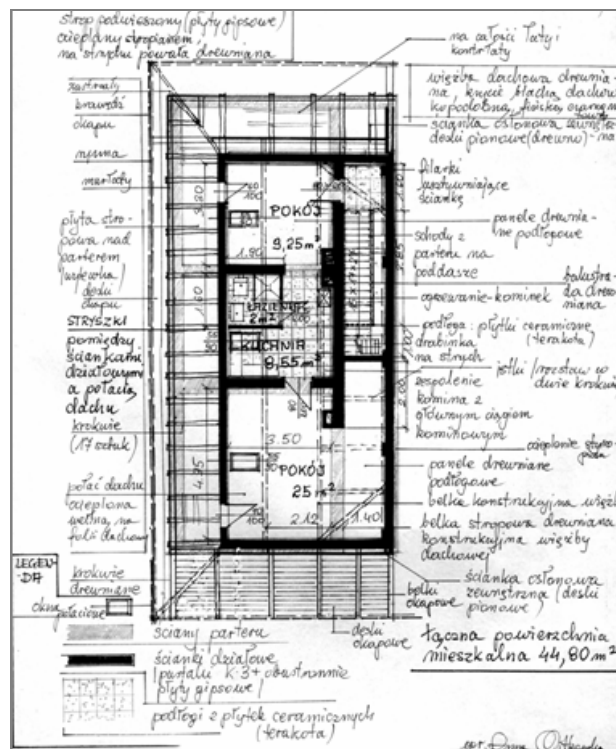
Ryc. 4. Detale wykończenia domu przyrynkowego w Lanckoronie. Fot. A. Mitkowska, 2007

Fig. 4. Details of house interiors, in Lanckorona market-place. Photo A. Mitkowska, 2007



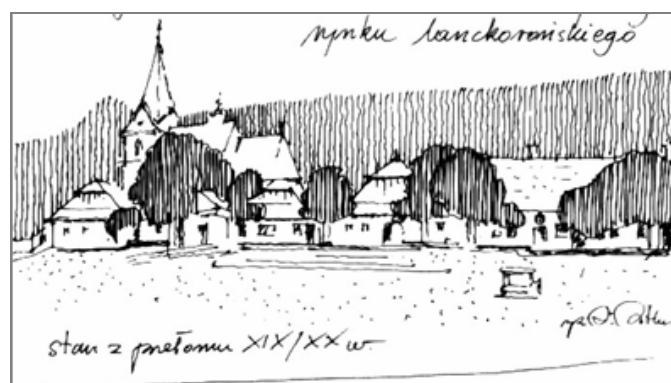
Ryc. 5. Szczegóły techniczne domu przyrynkowego w Lanckoronie (poddasze, strych).  
Fot. A. Mitkowska, 2007

Fig. 5. Lanckorona's house technical detail (attic, garret). Photo A. Mitkowska, 2007



Ryc. 6. Szkic projektowy remontu poddasza domu przyrynkowego w Lanckoronie.  
Opr. A. Mitkowska

Fig. 6. Design sketch of attic renovation house in Lanckorona. Elabor. by A. Mitkowska



Ryc. 7. Tradycyjny charakter zabudowy przyrynkowej w Lanckoronie  
(w części centralnej omawiany dom). Opr. A. Mitkowska

Fig. 7. Traditional building complex at market-place in Lanckorona  
(in the middle subjective house). Elabor. by A. Mitkowska

W układzie domu utrzymano w pełni tradycyjny podział z długą sienią oraz trzema następującymi po sobie izbami, z jednolitym prostym biegiem schodów w sieni, prowadzących na poddasze. W wykończeniu wewnątrz wprowadzono materiały podkreślające tradycyjny koloryt obiektu, w tym ceramiczne płytki podłogowe w kolorystyce i fakturze zbliżone do dawnych podłóg z desek drewnianych i do klepiska.

#### 4. Konkluzja

W podsumowaniu niniejszych rozważań stwierdzić należy, że o specyficznych cechach architektonicznego stylu lanckorońskiego decydują: kształt bryły domu, wysokość dachu i kąt nachylenia połaci dachowych, proporcje części składowych kubatury, kolor i faktura zastosowanych tradycyjnych materiałów budowlanych (drewno, kamień naturalny) oraz specyficzny sposób wiązania ze sobą poszczególnych drobnych elementów konstrukcji i detalu. Wszystkie obecnie dostępne nowoczesne materiały budowlane, w tym: kamień sztuczny, płytki ceramiczne, blacha dachowa, kształtki wykończeniowe z tworzyw sztucznych, szkło, pustaki ceramiczne, betony – dają możliwość uzyskania pełnego autentyzmu formy w domu wyremontowanym z zastosowaniem tych materiałów. Wymagana jest jedynie staranność doboru konkretnych elementów imitujących wcześniejsze rozwiązania plastyczne.

#### Literatura

- [1] Kornecki M., *Lanckorona*, [w:] *Zabytki urbanistyki i architektury w Polsce. Odbudowa i konserwacja*, red. W. Zin, t. 1, *Miasta historyczne*, red. W. Kalinowski, Warszawa 1986, 261-276.
- [2] M y c z k o w s k i Z. (z zespołem), *Studium zagospodarowania zieleni Rynku w Lanckoronie*, maszynopis przechowywany w Urzędzie Gminy Lanckorona, Kraków, kwiecień–lipiec 2003.
- [3] M i t k o w s k a A., *Studium kompozycyjne do projektu rewaloryzacji płyty rynku w Lanckoronie (projekt koncepcyjny rewaloryzacji rynku)*, maszynopis przechowywany w Urzędzie Gminy Lanckorona, Kraków, Lanckorona, październik 2003.
- [4] M i t k o w s k a A., *Wytyczne szczegółowe dotyczące rewaloryzacji rynku w Lanckoronie (wskazania do ustalenia warunków przetargu na realizację projektu)*, maszynopis przechowywany w Urzędzie Gminy Lanckorona, Kraków, Lanckorona 2005.
- [5] S t a s z k i e w i c z K., *Kalwaria Zebrzydowska Lanckorona*, Katowice 1981.
- [6] Z i n k o w J., *Wokół Kalwarii Zebrzydowskiej i Lanckorony*, Kalwaria Zebrzydowska 2000.
- [7] *Lanckorona. Miasteczko na wzgórzu*, praca zbiorowa, Kraków 2003.
- [8] M i t k o w s k a A., *Układy urbanistyczne uwarunkowane szczególnego typu kompozycją ogrodową lub tradycją miejsca*, [w:] *Strategie rewaloryzacji miast w Polsce i w innych krajach*, Studia i Materiały Ośrodka Ochrony Zabytkowego Krajobrazu, Krajobrazy, 25 (37), Warszawa 2000, 72-78.
- [9] R y m a s z e w s k i B., *Polska ochrona zabytków*, Warszawa 2005.
- [10] S z m y g i n B., *Kształtowanie koncepcji zabytku i doktryny konserwatorskie w Polsce w XX w.*, Lublin 2000.