

Andrzej Kadłuczka

Projekt nowej nawierzchni Rynku Głównego w Krakowie i modernizacji jego infrastruktury podziemnej

Rynek Główny w Krakowie jest obecnie monumentalnym wnętrzem placowym (200 x 200 metrów) powstałym w oparciu o średniowieczną koncepcję planistyczną, ale w sensie architektonicznym kształtowanym przez wszystkie epoki stylistyczne.

W powszechnie funkcjonującej opinii jest on uważany za największy w Europie plac miejski, choć ten utrwalony już nieodwracalnie charakter jest wynikiem daleko idących transformacji jego przestrzeni wskutek wyburzeń istniejących tu wcześniej budowli, dokonanych w ciągu XIX stulecia w ramach głośnej akcji „upiększania miasta”.

Współcześnie Rynek Główny jest nie tylko postrzegany jako wnętrze urbanistyczne o wybitnych walorach krajobrazowych, wzbogacone obiektami zabytkowymi o unikalnych wartościach architektonicznych, ale także – tak jak przed wiekami – jest wciąż wielofunkcyjnym centrum, dziś użytkowanym przez blisko milionową populację aglomeracji krakowskiej, a zarazem eleganckim salonem reprezentacyjnym miasta i przestrzenią publiczną posiadającą dla niego wielkie znaczenie użytkowe.

Dyskusja na temat modernizacji Rynku Głównego w Krakowie trwająca właściwie nieustannie od jego ostatniej przebudowy dokonanej w latach 60., będącej rezultatem badań prowadzonych w ramach programu obchodów 1000-lecia Państwa Polskiego, nie w pełni przez środowisko konserwatorskie zaakceptowana, przybrała szczególnie na sile w ostatnich 16 latach wskutek coraz bardziej widocznych deformacji nawierzchni, a także transformacji jego architektonicznego otoczenia, będących rezultatem nowych procesów społeczno-go-

spodarczych przyspieszających renowację obiektów architektonicznych tu zlokalizowanych.

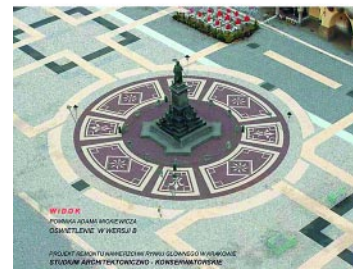
Brak konsensusu co do kierunków modernizacji Rynku Głównego widoczny w kontekście kilku mniej lub bardziej kompleksowo opracowanych projektów na ten temat, w tym także odrzucenie projektu nowej nawierzchni brukowanej projektu PKZ ARKONA z 1988 roku oraz dyskusyjne rezultaty V Biennale Architektury w 1993, przy stale pogarszającym się stanie jego nawierzchni i elementów podziemnej infrastruktury technicznej, spowodowały podjęcie przez władze Krakowa w 2001 roku decyzji o doraźnym remoncie nawierzchni chodników i jezdni. Stało się jednak oczywiste, że problem modernizacji Rynku Głównego w Krakowie nie może być rozwiązywany fragmentarycznie, lecz w oparciu o perspektywiczną koncepcję docelową uwzględniającą kwestię jego nawierzchni, infrastruktury technicznej, oświetlenia i iluminacji, zieleni, a także określającą stosunek do relikwów budowli historycznych zachowanych pod nawierzchnią. Winna ona stworzyć możliwości etapowej realizacji całego przedsięwzięcia, doprowadzając do realizacji odnowionego wnętrza placowego, spójnego w sensie funkcjonalno-kompozycyjnym i techniczno-materiałowym.

W 2001 roku, już po rozpoczęciu wymiany nawierzchni chodników we wszystkich czterech pierzejach, w wyniku presji Wojewódzkiego Konserwatora Zabytków, na zlecenie UMK zespół Instytutu Historii Architektury i Konserwacji Zabytków WAPK¹ opracował „Studium projektowo-konser-

Praca dopuszczona do druku po recenzjach



Widok Rynku Krakowskiego około 1800 roku, obraz olejny Teodora Baltazara Stachowicza (MHMK, 256/III) wg J. Banach „Ikonoografia Rynku Głównego w Krakowie”, Wyd. Universitas, Kraków 1988



Rysunek i komputerowa wizualizacja rekonstruowanej rozety wokół pomnika Adama Mickiewicza wg oprac. IHAiKZ z 2002 roku



Wnętrze Kramów Bogatych przed zburzeniem, około pocz. XIX wieku, obraz olejny Michała Stachowicza (MHMK, 588/III) wg J. Banach „Ikonoografia Rynku Głównego w Krakowie”, Wyd. Universitas, Kraków 1988



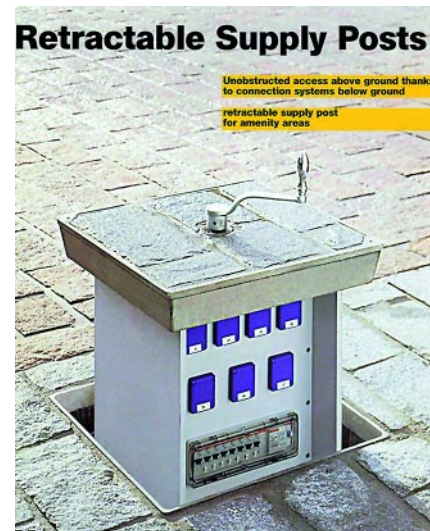
Wykop w rejonie północno-wschodniego narożnika Sukiennic wykonany w 2003 roku z widocznym murem fundamentowym arkad i reliktem wtórnej ściany działowej kramów (fot. autor)



Wykop w rejonie północno-wschodniego narożnika Sukiennic wykonany w 2003 roku, z odsłoniętą wschodnią ścianą kamienną zachodniego traktu kramów z widocznym regularnym i wyrównywanym warstwowo wątkiem kamiennym (fot. autor)



Widok wykopu w rejonie kościoła św. Wojciecha w miejscu Wagi Wielkiej wykonany w 2003 roku z widokiem korony zachowanych murów i sklepieniem piwnicy (fot. autor)



Prefabrykowany, chowany w nawierzchni punkt odbioru energetycznego i medialnego zaprojektowany w fazie PW wykonany w pracowni autorskiej AR-CHECON w 2004 roku

watorskie Rynku Głównego w Krakowie” uwzględniające już wykonane prace. Studium, poddane dyskusji na forum SARP-u oraz Rady Miasta z udziałem środowiska konserwatorskiego, zostało ostatecznie zatwierdzone przez MKUiA oraz WKZ w 2002 roku. Jego podstawą stały się autorskie propozycje oparte na analizie obszernego materiału historycznego, bibliografii, kartografii i ikonografii, opracowań inwentaryzacyjnych, naukowo-badawczych i studialno-projektowych będących w posiadaniu IHAiKZ oraz udostępnionych zespołowi projektowemu przez jednostki UMK i WKZ.

Równocześnie IHAiKZ otrzymał grant naukowo-badawczy finansowany przez KBN, który pozwolił przeprowadzić sondażowe, wyprzedzające badania architektoniczne i archeologiczne na kilku stanowiskach zlokalizowanych w miejscu dawnych budynków Kramów Bogatych oraz Wagi Wielkiej i Małej², a także zebrać i zweryfikować podstawowy materiał źródłowy.

Kolejną fazą był dwu etapowy projekt budowlano-wykonawczy³, który uwzględniał podstawowe założenia programowe „Studium...”, ale korygował je zgodnie z uwarunkowaniami techniczno-finansowymi oraz wynikami badań sondażowych i dyskusją międzyśrodowiskową. Założenia te przewidywały:

- rozwiązanie problemu nawierzchni jako nowej kompozycji i urządzenia funkcjonalnego płyty Rynku z uwzględnieniem wysokich standardów użytkowych wytrzymałościowych i materiałowych,
- kompleksowe rozwiązanie zieleni oraz oświetlenia i iluminacji wnętrza Rynku,
- modernizację oraz rozbudowę podziemnych miejskich zespołów sanitarnych,
- modernizację infrastruktury technicznej znajdującej się pod projektowaną nową nawierzchnią,
- zabezpieczenie obecnych i perspektywicznych potrzeb w zakresie zaplecza technicznego, wynikających z funkcji Rynku Głównego i przewidywanego remontu konserwatorskiego Sukiennic,
- rozwiązanie problemu tzw. historycznego „rynku podziemnego” z uwzględnieniem realizacji niezbędnego programu badawczego oraz określenie sposobu jego zabezpieczenia i zakresu udostępnienia publicznego.

Projektowana nowa nawierzchnia musiała spełnić wysokie wymagania wynikające z potrzeby poruszania się po niej ciężkich pojazdów uprzywilejowanych, ale także odpowiadać na potrzeby wynikające z programu współczesnego funkcjonowania Rynku, a w rozwiązaniach szczegółowych zapewnić spełnienie przyjętych założeń.

Rozwiązania szczegółowe przewidywały:

1. Wyeliminowanie ruchu kołowego z Rynku Głównego (poza ruchem pojazdów uprzywilejowanych i należących do służb miejskich) przy równoczesnej znacznej intensyfikacji ruchu pieszego i stworzeniu warunków poruszania się po jego nawierzchni z uwzględnieniem wymogów bezpieczeństwa i wygody i wyeliminowania przeszkód w formie stopni i krawężników. Tym samym w kompozycji nawierzchni stało się zbędne utrzymanie jej dotychczasowego podziału na chodniki, jezdnię i plac. Dlatego też dla podkreślenia charakteru nawierzchni w całości dostępnej dla pieszego, a także monumentalnego i reprezentacyjnego znaczenia wnętrza Rynku, przyjęto zasadę zastosowania jednorodnego materiałowo i neutralnego tła płyty wypełniającej ramy wnętrza utworzone przez otaczające je pierzeje, ale ograniczonego linią wykonanych już chodników, wykonanej z jasnoszarej dużej kostki (14 x 21 cm) z granitu strzegomskiego o ciętej powierzchni. W miejscu dawnego, wewnętrznego krawężnika asfaltowej jezdni wprowadzono pas ścieku odwadniającego powtarzający kwadratowy zarys płyty rynku, ale wykonany kostki brukowej o takich samych wymiarach i materiale, podobnie jak pas drogowy wyznaczający uprzywilejowany ruch kołowy.

2. Motyw warstw układanych z dużej kostki granitowej „w cegielkę” przenika pas ścieku i przechodzi w obszar płyty, stając się tłem dla rysunku nakładających się kwadratów – kompozycji autorskiej zaadaptowanej z rozwiązania przyjętego w latach 60. w trakcie ostatniego remontu nawierzchni Rynku, ale o znacznie uproszczonym zarysie. Pasy tworzące nakładające się kwadraty zaprojektowano ze zróżnicowanych kolorystycznie płyt granitowych o wymiarach 41,5 x 41,5 cm. W celu oznaczenia miejsca lokalizacji nieistniejących dziś budowli Ratusza, Wagi Wielkiej i Kramów Bogatych, kompozycja kwadratów przenika się z „plamami” czarnego sjenitu tworzącymi symboliczny zarys tych budowli.

3. Od strony wschodniej w osi ul. Siennej projektuje się przywrócić ozdobną rozetę wykonaną z kostki porfirowej w dwóch szarościach, jako historyczną posadzkę otaczającą pomnik Adama Mickiewicza, a pochodzącą z przełomu XIX i XX wieku.

4. W kamienną płytę Rynku w miejscach uzasadnionych historycznie wprowadzone będą płaskie „znaki” upamiętniające wydarzenia Hołdu Pruskiego, przysięgi Tadeusza Kościuszki, przystąpienia do Unii Europejskiej i inne. We wschodnim narożniku Rynku, w sąsiedztwie tradycyjnej sprzedaży kwiatów zachowana zostanie istniejąca fontanna.



Stan nawierzchni w zachodniej części Rynku Głównego przed remontem, koniec 2003 roku



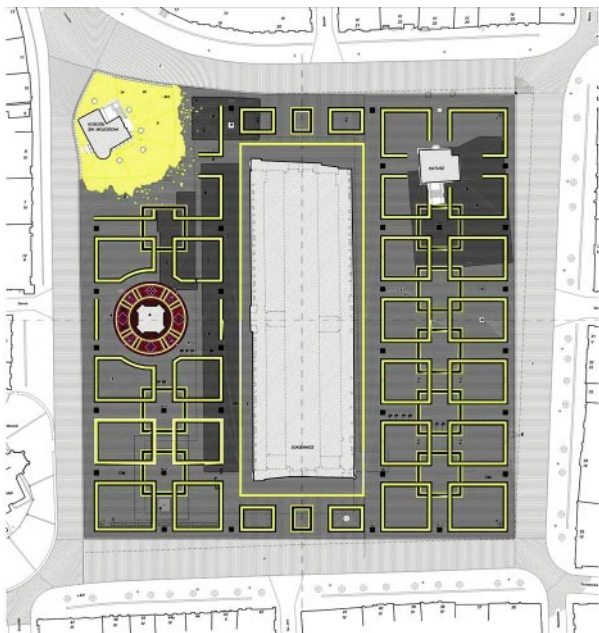
Zagospodarowanie piwnic Sukiennic i podziemi pod płytą Rynku Głównego, faza PB wykonanego w pracowni autorskiej ARCHECON w 2004 roku



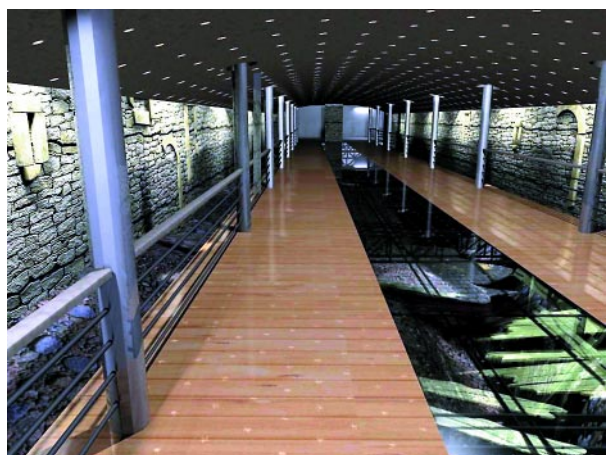
Widok Rynku Głównego lotu ptaka z projektem nowej kompozycji nawierzchni wg oprac. IHAiKZ z 2002 roku



Wnętrze hallu recepcyjnego podziemnej ekspozycji HMMK, komputerowa wizualizacja wykonana w pracowni autorskiej ARCHECON w 2004 roku



Kolorystyka nawierzchni Rynku Głównego wykonana wg oprac. IHAiKZ z 2002 roku



Wnętrze rezerwatu archeologicznego pod halą Sukiennic przy podziemnej ekspozycji HMMK, komputerowa wizualizacja wykonana w pracowni autorskiej ARCHECON w 2004 roku

5. Wokół kościoła św. Wojciecha w poziomie płyty projektuje się ułożyć bruk wapienny (z odzysku, uzupełniony brukiem z kostki wapienia tureckiego) o swobodnym układzie, porządkowany jedynie pasami radialno-wachlarzowatej dylatacji całej kompozycji. W miejscu całkowicie skorodowanej płyty żelbetowej, którą przekryto dawną otwartą fosę w części północno-zachodniej kościoła, zostanie wprowadzone przeszklenie kryjące podziemną ekspozycję i dzięki specjalnej iluminacji ukazującej oryginalne wątki romańskie zachowane pod poziomem obecnej nawierzchni Rynku. Obecny tzw. dolny poziom z romańskim portalem pozostanie niezmienny.

Poszukując optymalnych rozwiązań modernizacji infrastruktury podziemnej, szczególną uwagę zwrócono na trzy istotne kwestie: modernizacji podziemnych sieci zasilających, szczególnie w zakresie elektroenergetyki, elektroakustyki, telekomunikacji oraz odwodnienia płyty i usprawnienia systemu kanalizacji, wprowadzenia nowoczesnej iluminacji obiektów i oświetlenia ogólnego, wreszcie rozwiązania problemu tzw. „podziemnego rynku”, co oznacza przyjęcie zasad zabezpieczenia i zakresu ekspozycji zachowanych relikwów średnio-wiecznej architektury.

Dla przyszłego użytkownika Rynku Głównego jako wielkiej przestrzeni publicznej – miejsca manifestacji, targów, festynów, meetingów czy nawet koncertów muzycznych najważniejszym problemem technicznym było dostarczenie odpowiedniej ilości energii elektrycznej oraz innych mediów i dyslokacja punktów dostępu. Niezbędne okazało się wybudowanie dodatkowej, podziemnej stacji trafo, którą ostatecznie zlokalizowano w dawnym zbiorniku wody pożarowej z czasów okupacji, oraz kanału technologicznego poprowadzonego wzdłuż zachodniej ściany Sukiennic, gdzie zostaną przeniesione sieci zasilające, tranzytowe oraz docelowe, prowadzące do obiektów w Rynku, dotąd istniejące w zabytkowych podziemiach Sukiennic.

Istotne decyzje musiały zostać także podjęte dla kompleksowego rozwiązania oświetlenia i iluminacji wnętrza Rynku.

Współczesne metody oświetlenia światłem elektrycznym przestrzeni publicznych, a w szczególności placów historycznych są wynikiem rewolucji technologicznej w produkcji wydajnych i zminiaturyzowanych źródeł światła i nowej filozofii wykorzystywania oświetlenia sztucznego. Podstawowym elementem tej filozofii jest szerokie stosowanie iluminacji obiektów architektonicznych i innych elementów zagospodarowania oraz wykorzystanie iluminowanych powierzchni jako ekranów emitujących światło odbite, zdolne także pełnić rolę funkcjonalnego oświetlenia użytkowego.

W tym kontekście tradycyjne użytkowe oświetlenie ogólne, zwłaszcza w przestrzeniach publicznych o dużej liczbie iluminowanych obiektów traci na znaczeniu, choć oczywiście nie może być całkowicie wyeliminowane.

Przewidziano zatem iluminację głównych obiektów architektonicznych zlokalizowanych na płycie Rynku: kościoła św. Wojciecha, Sukiennic i wieży Ratuszowej w formie wąskostrumieniowych reflektorów opartych na technologiach Thorn, Vega i Philips Lighting, dla których zaprojektowano odpowiednie studzienki w nawierzchni, zabezpieczone pokrywami ze szkła pancernego zapewniające dostęp dla regulacji, wymiany i konserwacji sprzętu.

Przyjęte ostatecznie rozwiązanie jest kompromisem pomiędzy MKUiA oraz WKZ i przewidziało zrealizowanie w pasie chodników stylizowanego oświetlenia wysokiego (w pierzejach północnej i zachodniej), oraz zastosowanie niskich lamp typu parkowego (w pierzejach wschodniej i południowej). Ponadto oświetlenie w formie 4 stylowych lamp parkowych 3-metrowej wysokości projektowane w rejonie najbliższego otoczenia Adama Mickiewicza winno akcentować ozdobną rozetę brukową z przełomu XIX i XX wieku.

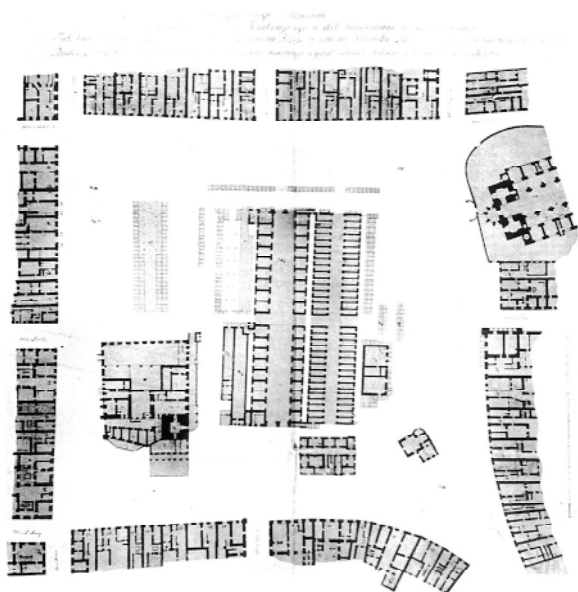
Wreszcie w zakresie rozwiązania problemu tzw. „rynku podziemnego” oraz jego zabezpieczenia i udostępnienia publicznego przyjęto na podstawie przeprowadzonych w 2003 roku badań sondażowych podziemnych relikwów Kramów Bogatych, Wagi Wielkiej i Wagi Małej perspektywiczną możliwość udostępnienia publicznego najcenniejszych i dobrze zachowanych relikwów tych dawnych budowli historycznych, wykorzystując niezbędne rozwiązanie konstrukcji płyty żelbetowej nad nimi, oraz stworzenia wnętrza ekspozycyjnego w istniejących piwnicach i pod częścią północną obecnej hali Sukiennic, która eksplorowana była szczegółowo archeologicznie w latach 70. Badania te udokumentowały dobrze zachowane relikty drewnianych budowli przedlokacyjnych i licznych warstw brukowanych nawierzchni. W obu przypadkach relikty te są wyposażone w detal architektoniczny i wątki kamienne części nadziemnych zachowane do głębokości 250-350 cm.

Projekt przewiduje realizację tego zamierzenia w dwóch fazach: wykonanie nad murami Kramów Bogatych żelbetowej stropowej konstrukcji ociążającej, a zarazem nośnej dla warstw nowej nawierzchni, oraz aranżację wewnątrz średniowiecznych piwnic i wykonanie płyty stropowej w hali Sukiennic, zaś w drugiej fazie ich urządzenie i wyposażenie jako nowoczesnej przestrzeni dydaktyczno-ekspozycyjnej Muzeum Lokacji Krakowa przystosowanej do nowoczesnych prezentacji multimedialnych

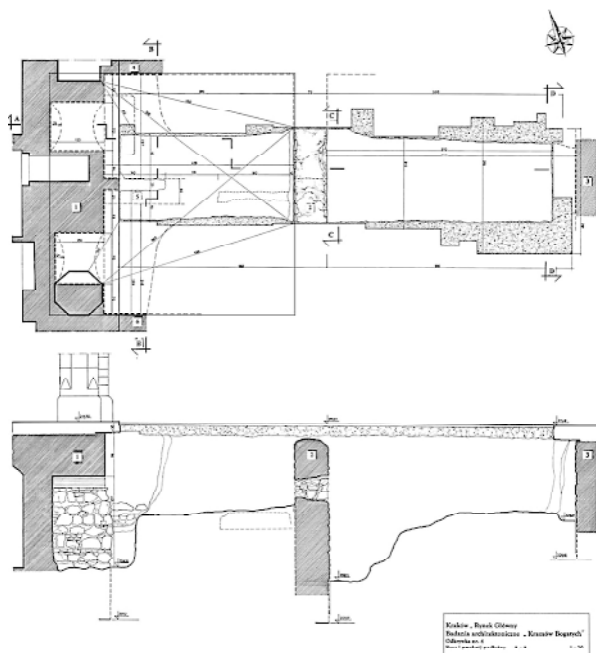
przy użyciu specjalistycznej aparatury do projekcji laserowej 3D i dźwięku „stereo G”.

Uzupełnieniem publicznej przestrzeni funkcjonalnej „rynku podziemnego” będą po północnej i południowej stronie zespoły sanitarne o wysokim standardzie i pomieszczenia techniczne (centrale klimatyzacyjno-wentylacyjne, rozdzielnie NN i przyłącza instalacyjne) niezbędne dla prawidłowego funkcjonowania zmodernizowanej infrastruktury technicznej Rynku.

Koncepcja renowacji zieleni⁴ opiera się na założeniu, że jej obecna kompozycja i zasób są nienaruszalne. Przewiduje się więc jedynie bieżącą pielęgnację istniejącej zieleni wysokiej lub wymianę substancji na taką samą. Są to głównie robinie – pseudoakacje, rosnące w rytmicznym ciągu wzdłuż południowo-wschodniej i południowo-zachodniej pierzei Rynku. Dotyczy to także kępy drzew (w tym okazałego dębu) w okolicy kościoła św. Wojciecha i pojedynczych egzemplarzy przy wieży Ratuszowej.



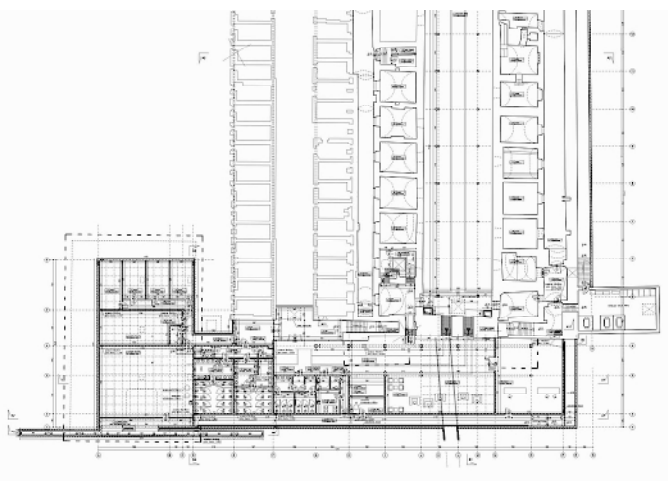
Plan Rynku Krakowskiego wykonany przez Dominika Pucka, mistrza murarskiego w 1787 roku



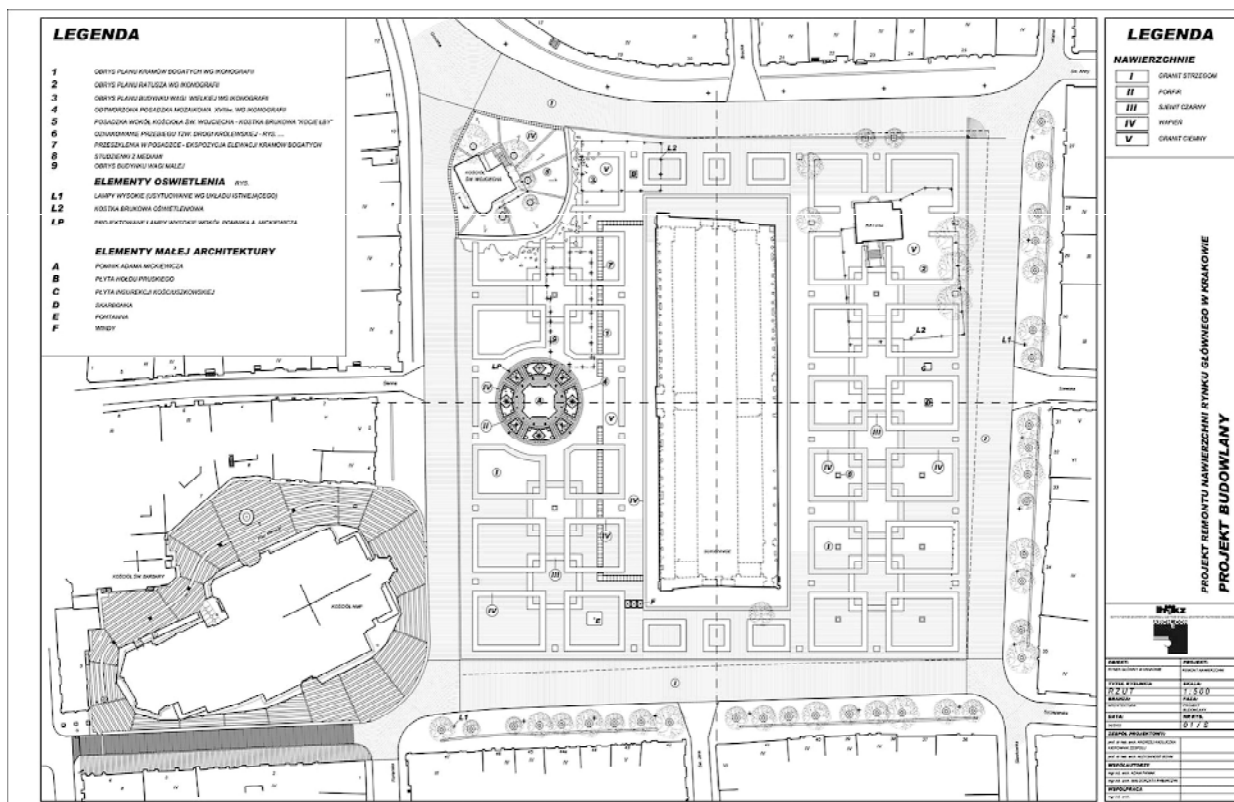
Dokumentacja architektoniczna odkrytych relikwów w wykopie w rejonie północno-wschodniego narożnika Sukiennic wykonanym w 2003 roku z rekonstruowanym zarysem pierwotnego kramu (oprac. arch. Anna Białasik z IHAiKZ pod kier. autora)



Kramy Bogate w trakcie burzenia w fotografii Walerego Rzewuskiego (APK, AV/702) wg J. Banach „Ikografia Rynku Głównego Krakowie”, Wyd. Universitas, Kraków 1988



Zagospodarowanie piwnic Sukiennic i podziemi pod płytą Rynku Głównego, część północna z aneksem od strony ul. św. Jana, faza PW wykonanego w pracowni autorskiej ARCHECON w 2004 roku



Rysunek nawierzchni Ryнку Głównego wykonany w pracowni autorskiej ARCHECON w 2004 roku

Ponadto, aby zachować jednoprzestrzenny charakter Ryнку, można wprowadzić jedynie uzupełnienia w miejscach po wyciętych drzewach, po których zostały puste miejsca w płycie Ryнку. W miejscach tych można zastosować gatunki podatne do formowania (np. robinie, lipy), co przewiduje projekt zieleni opracowany w fazie realizacyjnej.

W drugim etapie przewiduje się wymianę – uwarunkowaną względami pielęgnacyjnymi – drzew wzdłuż wyżej wymienionych pierzei na egzemplarze tego samego gatunku, ale formowane do pokroju kulistego, o ograniczonej wysokości, nie przekraczającej 6 m.

W sierpniu 2004 roku rozpoczęta została realizacja I etapu modernizacji, tj. części zachodniej Ryнку. Do problemów realizacyjnych prowadzonych w kontekście skomplikowanej stratygrafii historycznego centrum Krakowa warto będzie powrócić w oddzielnym artykule.

- 1 Zespół utworzony został przez profesorów Aleksandra Bohma, Andrzeja Kadłuczkę (który podjął zadania kierownika zespołu) i Wiktora Zina.
- 2 Grant KBN nr 0898/T07/2003/25 pt. „Relikty architektury średniowiecznej w centrum historycznego Krakowa; naukowo-badawcze przesłanki ich wykorzystania w współczesnym procesie rozwoju miasta” kierowany przez prof. arch. Andrzeja Kadłuczkę.
- 3 Projekt został opracowany przez zespół w składzie prof. arch. Aleksander Bohm (gł. proj.), prof. arch. Andrzej Kadłuczka (gł. proj. i kierownik zespołu), przy współpracy architektów: Jacka Jaśko, Katarzyny Kowalskiej, Iwony Mróz, Adama Paniaka, Dominika Przygodzkiego, Małgorzaty Rybarczyk. Konsultacje projektu podjęli profesorowie Wojciech Buliński (architektura, urbanistyka), Stanisław Juchnowicz (architektura, urbanistyka), Edmund Małachowicz (konserwacja architektury), Ireneusz Płuska (technologie konserwatorskie) oraz Zbigniew Pianowski (problemy archeologiczne) na zlecenie Zarządu Dróg i Komunikacji.
- 4 Projekt wykonano w Instytucie Architektury Krajobrazu WAPK pod kier. prof. dr hab. arch. Aleksandra Bohma.