

Daria Chlebowska

# Trwała ruina w Polsce koniecznym świadkiem historycznego krajobrazu

## Wstęp

Wystarczy jeden krok w innym niż zwykle kierunku, aby znaleźć się w miejscu, w którym niegdyś tętniło życie tworząc historię, nie do końca przez nas poznaną, często dopowiadaną przez kolejne pokolenia. Obecnie możemy jedynie próbować tam się przenieść uruchamiając swoją wyobraźnię i z radością kontemplować atmosferę starych murów.

Ale już niedługo nawet ludziom obdarzonym niezwykłą wyobraźnią może jej zabraknąć, gdyż to co pozostanie, może być zbyt małym skrawkiem przeszłości.

Dzisiejsza Polska jest krainą przepełnioną symbolami przeszłości, której świadectwem są zachowane jeszcze na każdym kroku ruiny budowli, tworzących „pourywane” kawałki historii. Historia ta wymaga ochrony, nieustannej opieki. Częstokroć są to miejsca opuszczone, pozbawione jakiegokolwiek ochrony, nie posiadające właściciela.

Miejsca te trwale wpisały się w krajobraz kulturowy i należy je bezsprzecznie otoczyć opieką i nie pozwolić na ich bezmyślną utratę.

Problemy związane z renowacją, konserwacją zabytków są obecnie coraz częściej poruszane. Podstawowe zasady ochrony obiektów, miejsc, zespołów zabytkowych zostały zapisane w wielu dokumentach, jednak tym najważniejszym, aktualnym do dnia dzisiejszego jest tzw. Karta Wencka stworzona w 1964 r., która aktualizowała Kartę Ateńską.

Dokument ten definiuje, czym jest zabytek i co jest jego największą wartością. Na podstawie tego dokumentu można stwierdzić, że zabytkiem jest nie tylko dzieło architektoniczne, ale również zespół tych dzieł tworzący całe założenie, związane

z historią danego miejsca, ze sposobem życia mieszkających tam ludzi.

Esencją konserwacji zabytków jest zachowanie autentyczności, czyli znikoma ingerencja w istniejącą substancję obiektu. Konieczne do przeprowadzenia zabiegów konserwatorskich powinny opierać się, w miarę możliwości, na tradycyjnej sztuce budowlanej, przy zastosowaniu materiałów pierwotnie używanych do wzniesienia budowli. Jeżeli jednak to okaże się niewystarczające, można zastosować nowe techniki i technologie wzmacniania obiektów pod warunkiem, że są one sprawdzone w praktyce konserwatorskiej.

Przykładów trwałych ruin w Polsce jest wiele. Są to liczne pozostałości grodów ziemnych, drewniano-ziemnych, pozostałości kościołów, dworów, willi, rezydencji, zespołów pałacowych, zamków, etc.

Istotnym krokiem dla polskiej kultury jest rozwój świadomości, polegający na potrzebie ochrony tych miejsc, bez których zaniknie krajobraz kulturowy i woli opieki nad nimi.

## Algorytm postępowania

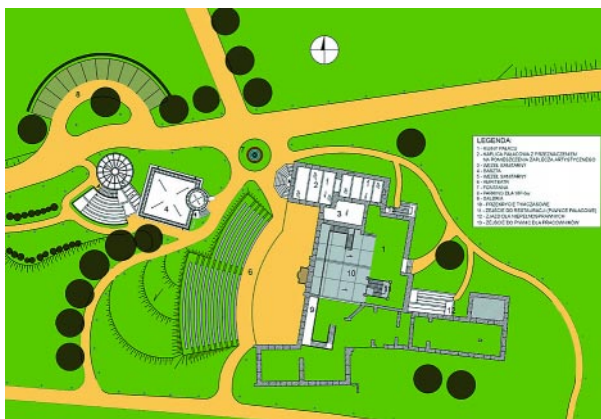
Ochrona zabytków architektury i budownictwa jest niezwykle delikatną materią, dlatego aby właściwie podejść do zabiegów przywracających im istnienie, należy właściwie, często z intuicją, ale przede wszystkim z wiedzą popartą badaniami i doświadczeniem podejść do zadania. Obiekty takie wymagają umiejętnych zabiegów konserwatorskich, gdyż przez wiele lat narażone były na destrukcyjne działanie czynników atmosferycznych: działanie mrozu, wiatru, deszczu, działanie szkodliwych substancji chemicznych związane z zanieczyszczeniem środowiska. Destrukcyjną rolę powodowała również długa eksploatacja obiektu, często-



Fot. 1. Ruiny pałacu Hatzfeldów w Żmigrodzie



Fot. 2. Widok pałacu od strony wschodniej



Rys. 1. Koncepcja zagospodarowania terenu w sąsiedztwie pałacu i baszty



Fot. 3. Baszta kasztelańska w założeniu pałacowym Hatzfeldów

kroć niewłaściwa. Często największym zagrożeniem dla zabytku byli sami ludzie, którzy choć z dobrej woli, działając „na własną rękę” przy tzw. ochronie powodowali istotne spustoszenia.

Prawidłowo prowadzone prace konserwatorskie muszą być poprzedzone gruntownym zapoznaniem się z tematem. Aby właściwie przeprowadzić te prace, należy działać zgodnie z zasadą, aby zachować jak najwięcej istniejącej jeszcze substancji zabytkowej w oparciu o badania naukowe i techniczne. Pomocny może być tu następujący algorytm:

1. Analizy historyczne przeprowadzane na podstawie dostępnych materiałów archiwalnych (zdjęć, rysunków, rycin, dokumentów, etc.).
2. Badania historyczno-architektoniczne, archeologiczne, antropologiczne, etc.
3. Studia stanu technicznego obiektu (ocena stanu poszczególnych elementów konstrukcyjnych, stateczności całej konstrukcji, nośności i sztywności poszczególnych elementów oraz badania elementów pod względem chemicznym, ocena mykologiczna, etc.).
4. Badanie możliwości wyodrębnienia nowych funkcji użytkowych dla celów kulturalnych, turystycznych, rekreacyjnych i powiązania z reliktem tworzącym tzw. trwałą ruinę, na tle uwarunkowań, potrzeb lokalnych oraz globalnych (w skali powiatu i w skali kraju) prowadzone w zgodzie z doktryną konserwatorską.
5. Badanie możliwości finansowych (możliwości pozyskania środków państwowych, od sponsorów indywidualnych bądź też grup inwestycyjnych, funduszy strukturalnych, etc.).
6. Inwentaryzacja budowlano-konserwatorska z uwzględnieniem detalu architektonicznego, dekoracji, wyposażenia, etc.
7. Projekt koncepcyjny, uwzględniający poprzedzające go założenia dotyczące możliwości wyodrębnienia nowych funkcji na tle możliwości finansowych, zaakceptowany przez służby konserwatorskie.
8. Projekt budowlano-konserwatorski wraz z projektem technologicznym, sanitarnym, oświetlenia, ekspozycji, etc.
9. Wykonanie objętego projektem programu prac.
10. Wprowadzenie obiektu do literatury promującej dany region, map turystycznych, etc.

## **Techniki i technologie stabilizacji i konserwacji trwałych ruin**

W ostatnich latach zauważa się rozwój technik i technologii w inżynierii budowlanej, który wzbogacił wiedzę o rozwiązaniach projektowych.

Przy ingerowaniu w istniejącą substancję zabytkową najważniejszym staje się to, aby właściwie dobrać materiały i technologie. Istnieją ważne zasady, których nie powinien przekraczać żaden konserwator zabytków.

Jeszcze w drugiej połowie XIX wieku chętnie stosowano nowe materiały, jakimi wówczas były cement i stal. Nieświadomość konsekwencji związanych z zastosowaniem zaprawy cementowej w większości napraw spoinowania murów licowanych cegłą lub kamieniem prowadziła do nadmiernego doszczelniania zewnętrznego lica muru oraz niedopasowania cech sprężystych i wytrzymałościowych zaprawy i muru.

Przy odtwarzaniu wątków ceglanych historycznych murów stosuje się zaprawy trasowe, zaprawy na spoiwie z ciasta wapiennego z niewielką domieszką cementu traktowanego jako dodatek hydrauliczny.

Wybranie metody, technologii przydatnej w konserwacji obiektu jest zawsze sprawą indywidualną, popartą stanem obiektu, badaniami i doświadczeniem w zastosowaniu wybranej metody. Należy tu wspomnieć o takich zabiegach konstrukcyjnych i budowlanych, takich jak:

1. Zastosowanie ściąгов stalowych.
2. Pręty wklejane.
3. Iniekcje i impregnacje.
4. Stalowe i drewniane (nowej generacji) konstrukcje wspomagające, podtrzymujące ruinę, zapewniające jej stateczność, wyodrębnione z historycznej substancji.
5. Maty i taśmy CFRP.
6. Konserwacja lica oraz korony murów.

## **Działania wspomagające (ekspozycja, informacja, oświetlenie, samorządy lokalne, świadoma organizacja komunikacji po obiekcie, działania promocyjne)**

Na ekspozycję obiektu zabytkowego składa się szereg czynników, które zostaną przedstawione poniżej.

### **Oświetlenie – iluminacja**

Nie należy zapominać o tym, że światło, oprócz czysto użytkowych funkcji, często, a w szczególności kiedy mamy do czynienia z zabytkami, pełni również funkcje sensualne, wrażeniowe. Światło jest niezwykle ważnym elementem kreowania przestrzeni założenia zabytkowego nocą. Odpowiednio dobrana iluminacja pozwala na podkreślenie charakteru obiektu, na ukazanie jego majestatyczności, siły i dostojności. To właśnie efekty świetlne pozwala-



Rys. 2. Projekt elewacji frontowej pałacu



Rys. 3. Widok galerii, tymczasowego zadaszzenia oraz piwnic pałacowych

ją wprowadzić odpowiedni nastrój, kreując tajemniczość, działając na wyobraźnię.

Kreowanie charakteru obiektu przy wykorzystaniu światła jest jednym z najważniejszych, o ile nie najważniejszym działaniem wspomagającym ekspozycję obiektu, pozwalającym przywrócić znaczenie obiektu.

Obecnie na rynku polskim jest szereg renomowanych firm wyróżniających się szczególnym doświadczeniem w oświetlaniu obiektów zabytkowych, stosujących przede wszystkim tzw. oświetlenie projektorowe z różnymi rodzajami barw światła w odcieniach światła zimnego i ciepłego, które pozwalają na uwypuklenie, bądź „schowanie” odpowiednich fragmentów, właściwie dobranych płaszczyzn budynku.

### Organizacja komunikacji

Jednym ze sposobów ekspozycji zabytkowych ruin jest właściwe zaprojektowanie komunikacji po

zabytkowym założeniu. Pomysłowo zaprojektowane galerie przylegające do murów, wały usypane wokół ruin, czy system pieszych ścieżek właściwie eksponują nie tylko sam zabytek, ale dają wgląd w okoliczny krajobraz.

### Informacja

1. Wprowadzenie informacji o obiekcie na mapach turystycznych, samochodowych i krajoznawczych.
2. Wprowadzenie informacji w charakterystycznych i odwiedzanych przez turystów miejscach (dworce PKP, PKS, centra miast, punkty informacji turystycznej).
3. Wprowadzenie tablic informacyjnych przy drogach.
4. Ustanowienie nowych szlaków prowadzących przez eksponowane trwale ruiny.
5. Poszerzenie informacji o obiekcie przez nagłaśnianie informacji o zabytku i imprezach organizowanych w jego otoczeniu przez media.

6. Wykonanie na obiekcie w postaci trwałych elementów (tablic) pełnej informacji o historii obiektu, pierwotnym założeniu, etc.

#### **Zadania samorządów lokalnych**

1. Udział w promocji obiektu.
2. Organizowanie imprez związanych z kulturą miejscowej ludności oraz kulturą masową.
3. Stworzenie w otoczeniu eksponowanych ruin funkcji kulturotwórczej, np. galerii sztuki z wystawami okresowymi, etc.
4. Objęcie nadzoru nad obiektem.
5. Stworzenie komunikacji dojazdowej do obiektu, parkingów.
6. Stworzenie zaplecza gastronomicznego.

### **Pałac Hatzfeldów w Żmigrodzie – przykład prawidłowo rozpoczętej drogi stabilizacji i ekspozycji trwałej ruiny istotnej dla przeszłości i przyszłości kulturowej miasta**

Przykładem miejsca trwale wpisanego w krajobraz historyczny jest teren założenia pałacowo-parkowego w Żmigrodzie, obejmującego basztę kasztelańską, pałac Hatzfeldów oraz zabytkowy park otaczający założenie.

Pierwotny gród wzmiankowany od 1292 r. Nowa, murowana budowla powstała prawdopodobnie ok. poł. XIV w. Początkowo własność biskupów wrocławskich, potem siedziba rycerska. Od 1492 roku własność rodu von Kurzbach. W 1560 r. zostaje wzniesiona wieża mieszkalna. W 1650 roku zamek powraca w ręce austriackie.

W latach 1706-1708 powstaje nowy pałac barokowy na zlecenie Franza Adriana Hatzfelda, który zawiera umowę z Krzysztofem Hacknerem na wybudowanie nowej siedziby.

Rozbudowa pałacu nastąpiła kilkadziesiąt lat później. Dokonał jej Carl Gotthard Langhans, przedłużając południowe skrzydło znacznie ku zachodowi. Budowla późnobarokowa nawiązywała do kompozycji Hacknera w sposobie artykulacji elewacji, typach okien i ich obramień, rozłożeniu akcentów.

Kolejna przebudowa pałacu nastąpiła w drugiej połowie XIX w.

Pałac dotrwał do końca II wojny światowej, dopiero w 1945 r. został rozgrabiony i spalony i od tamtej pory pozostaje niezabezpieczony, coraz bardziej chyląc się ku ruinie i zagrażając bezpieczeństwu życia przebywających w jego okolicach osób (fot. 1, 2).

Za cel postawiono sobie takie ukształtowanie funkcji założenia pałacowego, aby przy jednoczesnym

wyeksponowaniu wartości i piękna zabytkowych ruin oraz zachowaniu uroku miejsca stworzyć przestrzeń do organizacji miejskich imprez okolicznościowych, koncertów, przedstawień teatralnych, etc.

Miejsce to stać się ma miejscem szczególnym, charakterystycznym, identyfikującym historię miasta, ma uruchamiać wyobraźnię człowieka spoglądającego na ruiny, wprowadzać w nastrój ogrodowego wnętrza otaczającego pozostałości pałacu i baszty.

Dążąc do wykreowania nowych, ciekawych funkcji w obrębie założenia oraz do doprowadzenia baszty oraz ruin pałacu do stanu użyteczności zaproponowano przeprowadzenie prac rewaloryzacyjnych oraz adaptacyjnych opisanych poniżej.

W koncepcji funkcjonalno-użytkowej przewidziano zaprojektowanie amfiteatru z miejscami siedzącymi dla ok. 450 widzów, wprowadzenie przekrycia tymczasowego nad częścią pałacu od strony tylnej z przeznaczeniem na imprezy plenerowe, biesiady itp., przekrycie dawnej kaplicy materiałem transparentnym (poliwęglanem) i stworzenie tam atelier z garderobą oraz węzłem sanitarnym dla artystów, udostępnienie piwnic pałacowych pod gastronomię, zaprojektowanie nowego, odrębnego węzła sanitarnego w sąsiedztwie baszty, dostępnego zarówno z poziomu terenu, jak i z piwnic baszty (koncepcja zagospodarowania terenu – rys. 1).

Projekt koncepcyjny proponuje odbudowanie naruszonych, bądź całkowicie wyburzonych fragmentów ścian przy użyciu cegły odzyskanej z rozbiórki fragmentów murów grożących zawaleniem, z zachowaniem rytmu okien w elewacji frontowej (rys. 2).

Projekt obejmuje także odrestaurowanie całego frontonu przy zachowaniu oraz stabilizacji istniejących fragmentów tynku, natomiast obszary tynku odspajającego się od powierzchni muru przewidziane są do usunięcia.

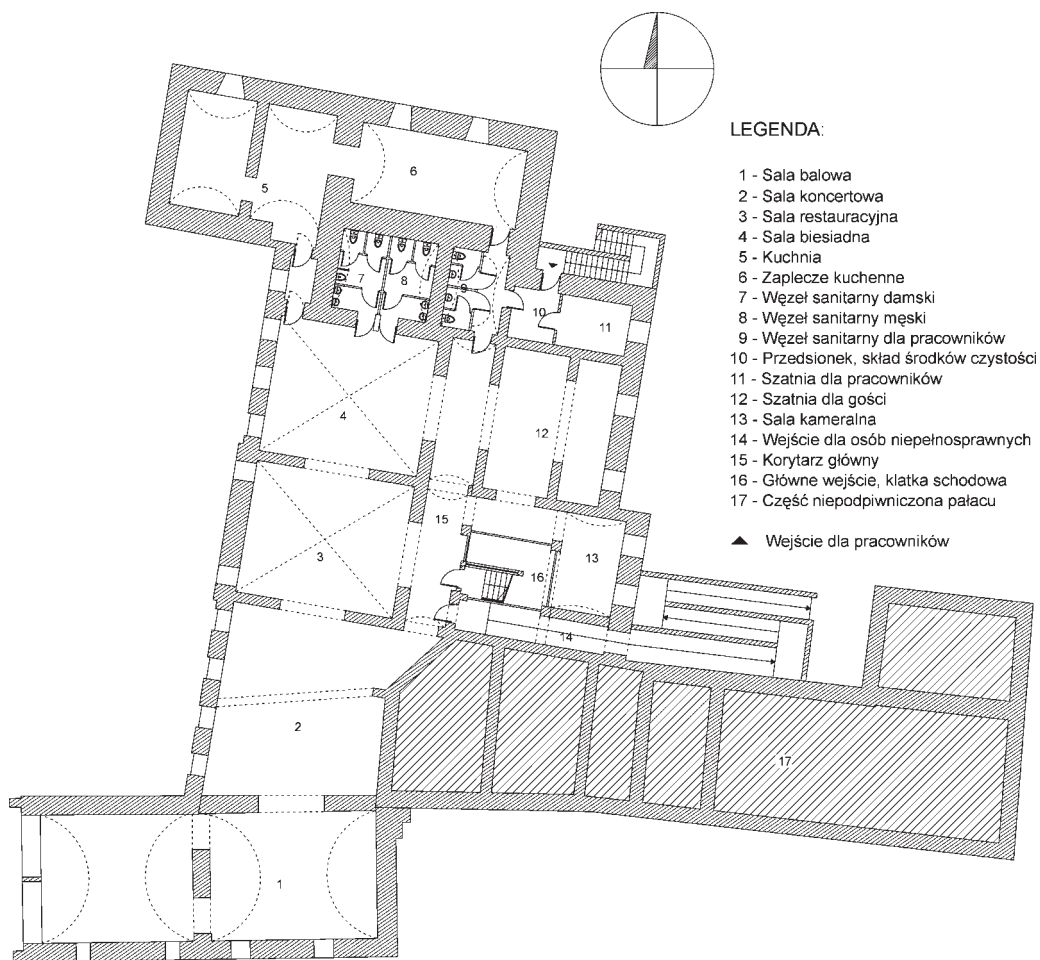
Wszystkie powierzchnie pozostawionych murów należy poddać konserwacji.

Przewidziane jest przywrócenie kolorystyki elewacji frontowej z pozostawieniem skrzydeł pałacu w formie istniejącej (rys. 2).

Kształt pozostałych elewacji pałacowych pozostaje bez zmian, mają one zachować formę istniejącej obecnie ruiny. Fragmenty murów grożące zawaleniem oraz tynków odseparowanych od powierzchni murów należy rozebrać. Pozostałe fragmenty murów należy oczyścić, a następnie poddać konserwacji.

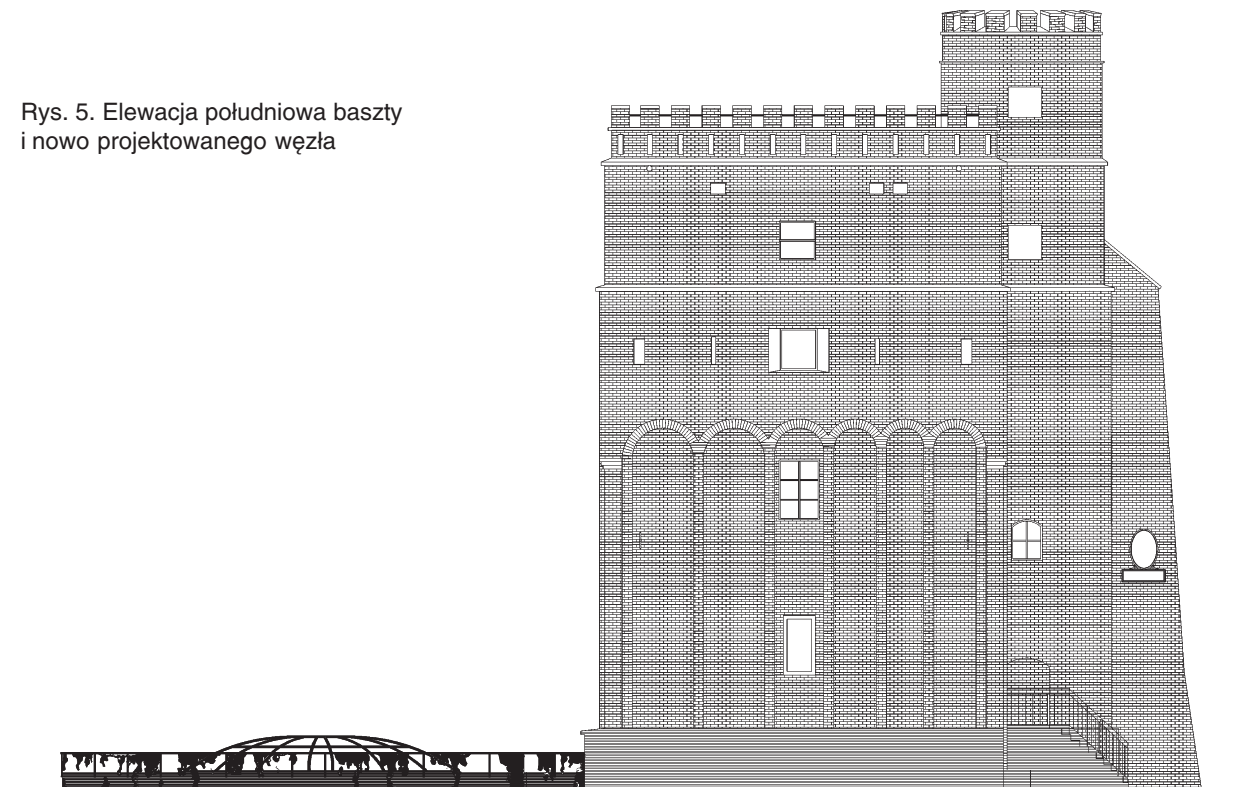
Koncepcja projektowa uwzględni wykorzystanie nowoczesnych technik wzmocnienia konstrukcji przy użyciu stali.

Ścianę szczytową dawnej kaplicy pałacowej podparto przy użyciu stalowych dźwigarów kratowych,



Rys. 4. Rzut piwnic zaadaptowanych na cele gastronomiczne

Rys. 5. Elewacja południowa baszty i nowo projektowanego węzła



opierających się na murach obwodowych kaplicy. Przekrycie kaplicy rozwiązane jest przy zastosowaniu transparentnego materiału (płyt poliwęglanowych) na lekkiej konstrukcji stalowej o kształcie łukowym. Projektuje się oparcie stalowego dźwigara dachowego o promieniu wygięcia ok. 550 cm na murze obwodowym, na wysokości ok. 330 cm nad poziomem posadzki.

W obrębie pałacu przewidziano następujące funkcje użytkowe:

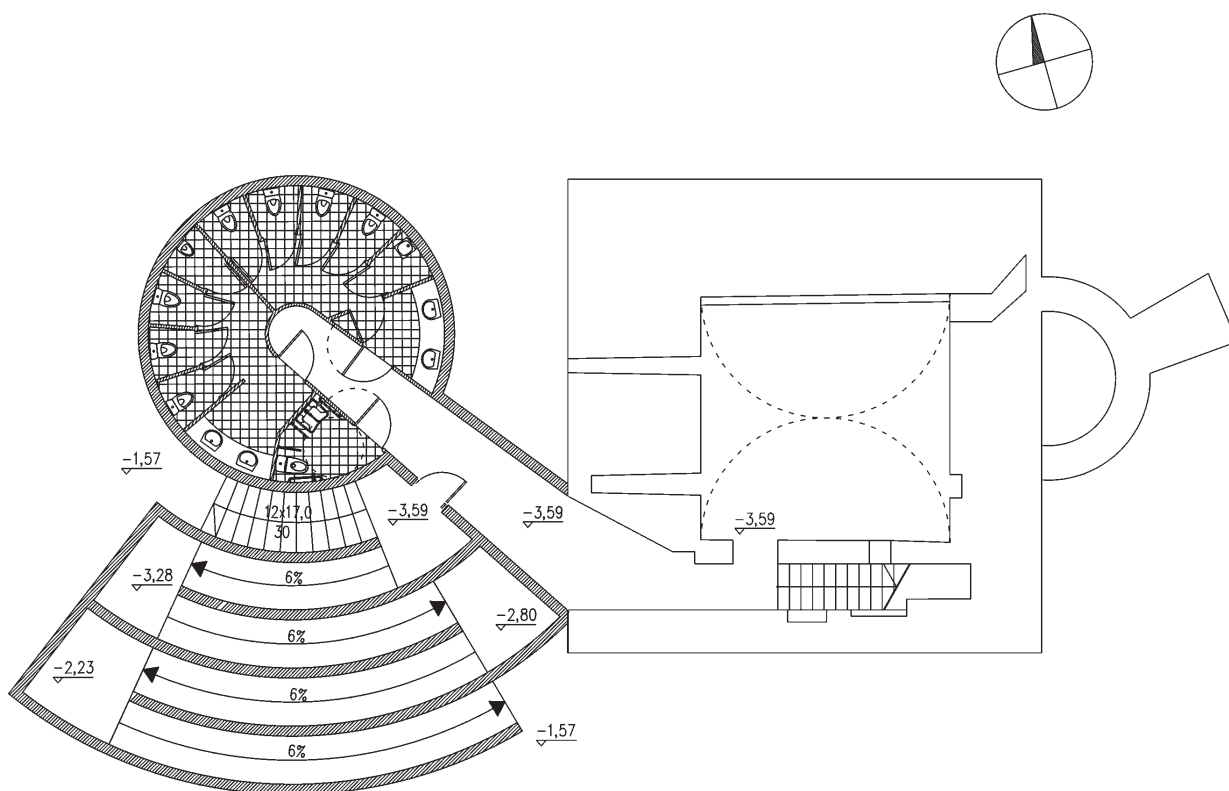
- gastronomia z zapleczem kuchennym oraz węzłem sanitarnym zlokalizowana w piwnicach pałacu (rys. 4),
- atelier dla artystów występujących na scenie amfiteatru w dawnej kaplicy pałacowej, przekryte poliwęglanem na lekkiej konstrukcji stalowej bądź z drewna klejonego, z przyległym węzłem sanitarnym (rys. 1),
- funkcje biesiadne, imprezy plenerowe w centralnej części pałacu (rys. 1), zabezpieczone przed opadami atmosferycznymi przez tymczasowe przekrycie z powlekanych tkanin tekstylnych na konstrukcji stalowej z systememciągów, rozciąganych przy użyciu siłowników napędzanych elektrycznie.

System komunikacji po założeniu pałacowym zostanie rozwiązany zarówno poprzez zaprojektowanie galerii przypałacowych, jak i przy zastosowaniu prostych form komunikacji, takich jak sys-

tem ścieżek i alejek dla pieszych przystosowanych dla ruchu osób niepełnosprawnych.

Koncepcja uwzględnia zaprojektowanie galerii biegnącej przez całą długość ściany frontowej od strony wnętrza pałacu na wysokości ok. 420 cm nad poziomem terenu, która spełniałaby funkcje pomocnicze przy wystawianiu sztuk teatralnych. Stworzenie galerii daje nie tylko możliwość urozmaicenia przedstawień, poprzez postacie aktorów pojawiające się w oknach pałacowych znajdujących się na wyższych poziomach, ale stanowi również możliwość zlokalizowania, w dyskretny i naturalny sposób, podparcia dla ściany frontowej pałacu przy zastosowaniu przestrzennych, stalowych konstrukcji kratowych. Założona szerokość galerii (ok. 200 cm) daje również możliwość zlokalizowania tam dwuosobowych stolików przy wewnętrznej stronie ściany frontowej pałacu oferując tym samym atrakcyjne pod względem atmosfery miejsce spotkań.

Piwnice pod pałacem należy odgruzować, zalane stropy ceglane nad piwnicami odtworzyć. Nad piwnicami należy wylać płytę żelbetową grubości 10 cm, zbrojoną 2 warstwami siatek zabezpieczających przed skurczem betonu, następnie zabezpieczyć ją izolacją powłokową. Na tak przygotowanym podkładzie zaprojektowano geowłókninę z trawą dywanową w miejscach wskazanych na rys. 1.



Rys. 6. Rzut piwnic baszty oraz dołączonego do niej węzła sanitarnego

W części ruin pałacowych przeznaczonych na organizację imprez plenerowych (miejsce tymczasowo zadaszone) proponuje się wykonanie stabilnego podłoża z kostki granitowej grubości 11 cm.

Analizując potrzeby społeczności Żmigrodzkiej stwierdzono, że właściwym staje się stworzenie na terenie dawnego założenia pałacowego Hatzfeldów ośrodka kulturalnego promującego sztukę i historię Żmigrodu.

Doskonałym miejscem na ten cel jest baszta, w której zaproponowano zlokalizowanie następujących funkcji:

- parter – punkt informacji turystycznej z możliwością zakupu przewodników zawierających informacje o Żmigrodzie oraz samym założeniu pałacowo-parkowym Hatzfeldów,
- I piętro – galeria z okresowo zmieniającymi się ekspozycjami,
- II piętro – galeria broni historycznej,
- III piętro – apartament z salą konferencyjną dla ważnych gości Żmigrodu,
- taras widokowy,
- piwnice – winiarnia działająca przez cały rok.

W koncepcji projektowej proponuje się dobudowanie do baszty węzła sanitarnego, dostępnego zarówno z baszty, jak i terenu założenia (rys. 5, 6).

Węzeł ma kształt rotundy, wystającej z ziemi ok. 50 cm nad poziomem terenu, a następnie przekrytej kopułą o wys. 100 cm, wykonaną przy użyciu lekkiej konstrukcji stalowej przekrytej płytami nieprzejrzystymi poliwęglanowymi, przepuszczającymi światło.

Na terenie całego założenia pałacowo-parkowego należy przewidzieć oświetlenie alejek spacerowych, parkingu przy wjeździe na teren, parkingu dla gości specjalnych, artystów, zlokalizowanego przy baszcie oraz oświetlenie samych ruin pałacowych oraz baszty ze szczególnym naciskiem na elewację frontową pałacu Hatzfeldów.

Oświetlenie parkingów stanowić będą latarnie ogrodowe z oprawami skierowanymi na płaszczyznę poziomą. Pozostały teren oświetlony będzie przy zastosowaniu niskich latarni, wysokości ok. 0,80-1,0 m.

Elewacje pałacowe oraz basztę należy oświetlić przy zastosowaniu tzw. oświetlenia projektorowego stosowanego przy obiektach architektonicznych.

Ze względu na wysokie koszty inwestycji oraz trudności z pozyskaniem środków finansowych ze strony państwa zaproponowano przeprowadzenie prac etapami – rozpoczynając od prac najbardziej koniecznych, zapewniających bezpieczeństwo

przebywających na terenie założenia ludzi, zabezpieczających ruinę przed postępującą dewastacją oraz wpływem czynników atmosferycznych (rozbiórki murów grożących zawaleniem, podparcia murów nową konstrukcją, hydrofobizacja lica i korony muru), poprzez prace eksponujące założenie (oświetlenie, komunikacja, parkingi), a kończąc na pracach dodatkowych, wyodrębniających nową funkcję użytkową założenia (projekt zlokalizowania restauracji w piwnicach pałacowych).

## Literatura

- [1] Jasięńko J., *Połączenia klejowe i inżynierskie w naprawie, konserwacji i wzmacnianiu zabytkowych konstrukcji drewnianych*, Wrocław 2003.
- [2] Karczmarczyk S., Rawicki Z., *Zagadnienia materiałowe w rewaloryzacji i renowacji budowli zabytkowych*, V Konferencja Naukowo-Techniczna „Inżynierskie problemy odnowy staromiejskich zespołów zabytkowych”, Kraków, 17-19 maja 2000.
- [3] Krzyżanowski L., *Autentyzm w konserwacji zabytków*, Konferencja Naukowo-Techniczna „Konserwacja, wzmacnianie i modernizacja budowlanych obiektów historycznych i współczesnych”, Kielce, 22-23 lutego 2001.
- [4] Przyłęcki M., *Zabytki w trwałej ruinie. Ochrona, konserwacja i ekspozycja*, Wrocław 2001.
- [5] Sygowska I., *Zasady ochrony i konserwacji zabytków*, Problemy remontowe w budownictwie ogólnym i obiektach zabytkowych. X Jubileuszowa Konferencja Naukowo-Techniczna, Wrocław 2002.
- [6] Tajchman J., *Adaptacje zabytków architektury w świetle współczesnej teorii ochrony i konserwacji dóbr kultury*, Konferencja Naukowo-Techniczna „Konserwacja, wzmacnianie i modernizacja budowlanych obiektów historycznych i współczesnych”, Kielce, 22-23 lutego 2001.
- [7] Międzynarodowa Karta Konserwacji i Restauracji Zabytków i Miejsc Zabytkowych, Karta Wenecka.
- [8] Program użytkowo-funkcjonalny baszty oraz ruin pałacu Hatzfeldów w Żmigrodzie, zespół projektowy pod kier. dr. hab. inż. Jerzego Jasięńki, Wrocław 2004.
- [9] Ekspertyza stanu technicznego baszty oraz ruin pałacu Hatzfeldów w Żmigrodzie, zespół projektowy pod kier. dr. hab. inż. Jerzego Jasięńki, Wrocław 2004.