

J.X. 52/1940



Deutsches Reich  
Reichsamt für Wetterdienst

---

Deutsches  
Meteorologisches Jahrbuch  
1940

Teil III: Niederschlagsbeobachtungen  
Heft 2: Die Niederschläge im Februar



---

Berlin 1940  
Julius Springer

G 39  
160

2778/1  
G 39.150



III 17659

g.x.52/1940



nr inż. 4893

Biblioteka Politechniki Krakowskiej



100000305533

Akc. Nr. 3449/51

## Die Niederschläge im Februar 1940.

**Allgemeine Übersicht:** Der Monat war in seinen Mittelwerten erheblich zu kalt östlich der Weser und im Nordosten der Ostmark, etwas zu kalt im Süden des Reiches und westlich des Rheins. Der Niederschlag war überwiegend zu hoch in Süddeutschland, zu niedrig in Norddeutschland und der Ostmark.

Anfang Februar beherrschte ein russisches Hoch mit seinem nach Süd- und Mittelskandinavien reichenden westlichen Ausläufer das Wetter fast des ganzen Reiches. Bei Winden aus östlichen Richtungen und zunächst geringer Bewölkung fielen keine oder nur geringe Niederschläge. Die Temperaturen lagen, je weiter nach Osten und Norden desto erheblicher, unter den normalen Tageswerten. Nur dem äußersten Süden und dem äußersten Westen des Reiches wurden durch südliche Randstörungen des nordatlantischen Tiefdruck-Systems bereits am 1. unter Eintrübung wärmere Luftmassen mit Niederschlägen zugeführt, darunter verbreitetere starke Schnee- und Regenfälle von 10 bis 20 mm in der Rheinpfalz sowie im Odenwald und Schwarzwald. Weitere Störungen, die von Süden und Westen her das Hoch abbauten und nordwärts zurückdrängten, folgten unter Bewölkungszunahme bei östlichen im Nordseegebiet starken Winden sowie bei mäßigen Niederschlägen besonders im Westen und Süden des Reiches; Starkregen von 10 bis 20 mm fielen etwas verbreiteter am 5. in der mittleren Rheinprovinz. Die Temperatur stieg allgemein bis zum 7., im Osten bis zum 8. Ihre Tagesmittel lagen in Nordwest- und Süddeutschland z. T. bereits über 0°, in Masuren meist noch unter -20°. Verbreitet traten in diesen Tagen Nebel in Nordwest- und Süddeutschland auf. Am 8. über Nordeuropa einsetzender Druckanstieg stoppte zunächst das weitere Zurückdrängen der arktischen Kaltluft. Ab 12. stießen mit Winden aus nördlichen Richtungen arktische Kaltluftmassen unter Schneefällen wieder bis zum Süden des Reiches einschließlich der Ostmark vor. Verbreitetere Starkregen von 10 bis 20, stellenweise bis 30 mm fielen am 12. als Steigungsregen von Vorarlberg und dem Allgäu bis zu den Salzburger Alpen. Entsprechend den klimatologischen Mittelwerten war die dritte Februar-Pentade allgemein die kälteste des Monats. Eine Reihe von Tiefdruckgebieten, die z. T. längs des Golfstroms nordostwärts, z. T. über die Nordsee und die Ostsee sowie südlich derselben ostwärts zogen, schnitten alsdann die Zufuhr der arktischen Kaltluft ab. Sie brachten bei meist trüber Witterung Mitteleuropa häufigere und z. T. kräftige Schneefälle. Erhebliche Schneemengen mit einem Wassergehalt von meist 10 bis 20 mm, stellenweise bis 30 mm fielen am 15. verbreitet in den mitteldeutschen Gebirgen ostwärts bis zu den nördlichen Sudeten, im Schwarzwald, im Allgäu, in Vorarlberg, im Bayrischen Wald, im Böhmerwald und schließlich im Oberpfälzerwald, aus dem eine Station sogar 70 mm als Höchstwert meldete. Ebenso hohe Schneemengen fielen am 16. im Alpenvorland der Ostmark, am 17. und 18. in Allgäu und in Vorarlberg. Der niederschlagsreichste Tag war für Süddeutschland, abgesehen vom Mainingebiet und der westlichen Ostmark, der 19. Verbreitet fielen namentlich in seinen höher gelegenen Gegenden 10 bis 30 mm, an mehreren Stationen vom Allgäu und von Vorarlberg ostwärts bis zum Karwendel-Gebirge über 50 mm, vereinzelt bis etwa 90 mm, im südlichen Schwarzwald vereinzelt etwas über 50 mm. Die Temperaturen blieben bei meist schwacher Luftbewegung im allgemeinen bis zum 21. erheblich unter den normalen Tageswerten, nur im äußersten Südwesten überschritten sie dieselben vorübergehend am 19. Am 21. erstreckte sich ein Hochdruckgebiet vom westlichen Mittelmeer über Nord- und Mittelitalien bis nach Mittelrußland mit Kernen von der Ostmark bis zum nordöstlichen Polen. Bei wechselnder Bewölkung und meist leichten bis mäßigen Winden aus dem Südwestquadranten stiegen die Temperaturen in Westbien bis zum 23., in Ostbien bis zum 24. Leichte bis mäßige Niederschläge wurden am 24. und 25. in Norddeutschland, am 25. auch in Süddeutschland und in Teilen der Ostmark gemessen. Einige Tiefdruckgebiete, die über den östlichen Nordatlantik, West-, Nordwest- und Nordeuropa zogen und immer weiter nach Süden griffen, bauten alsdann von Norden her das erwähnte Hoch ab. Mit dem fortschreitenden Abbau auch des südwesteuropäischen Teiles dieses Hochs ließ der Zustrom subtropischer Warmluft ins Reich nach und hörte schließlich auf. Das am 21. südlich Island gelegene Tiefdruckgebiet kam am 23. in schnellere Bewegung und lag am 24. morgens über Südsandinavien. Es gab damit den über dem Europäischen Nordmeere lagernden Kaltluftmassen den Weg nach Süden frei. Sie brachten dem Reich bei trockenem Wetter mäßigen Temperaturrückgang. Nördlich den deutschen Küsten vorbeiziehende Tiefs brachten bei südlichen und westlichen Winden sowie bei wechselnder Bewölkung und schwachen bis mäßigen Niederschlägen erneuten Temperaturanstieg, so daß am Ende des Monats die Temperaturmittel allgemein über den normalen lagen.

Die Monatsniederschläge blieben in der norddeutschen Tiefebene allgemein unter 35 mm. Sie sanken im östlichen Hinterpommern, Ostpreußen und Oberschlesien zum Teil unter 20 mm. Sie überschritten 50 mm im rheinischen Mittelgebirge und Alpenvorland und erreichten 100 bis fast 150 mm im südlichen Schwarzwald und Vorarlberg. — Unter den Normalwerten lagen die Monatsniederschläge im allgemeinen in Norddeutschland sowie in der südlichen und östlichen Ostmark. Sie sanken im Ermland unter 25 %. Sie stiegen stellenweise auf 150 % in Vorarlberg und im Alpenvorland. — Auch im Rheingebiet fiel wie sonst im Reich der Niederschlag bei den meist unter Null Grad liegenden Temperaturen überwiegend als Schnee. Eine zusammenhängende Schneedecke lag während des vollen Monats über der Ostmark, dem östlichen Bayern und fast ganz Ostbien. Je weiter nach Westen, um so geringer wurde die Zahl der Tage mit Schneedecke. Sie war am niedrigsten mit 9 bis 16 im Rheintal.

Entsprechend der prozentischen Verteilung der Niederschläge war die Zahl der Tage mit Niederschlag in der Rheinprovinz, in Süddeutschland sowie in den nördlichen und westlichen Teilen der Ostmark um einige Tage zu hoch, im übrigen Reich um einige Tage zu niedrig. Schnee fiel auf den Bergen an meist 10 bis 15 Tagen, in der norddeutschen Tiefebene an meist 6 bis 9 Tagen, sonst an meist 8 bis 12 Tagen.

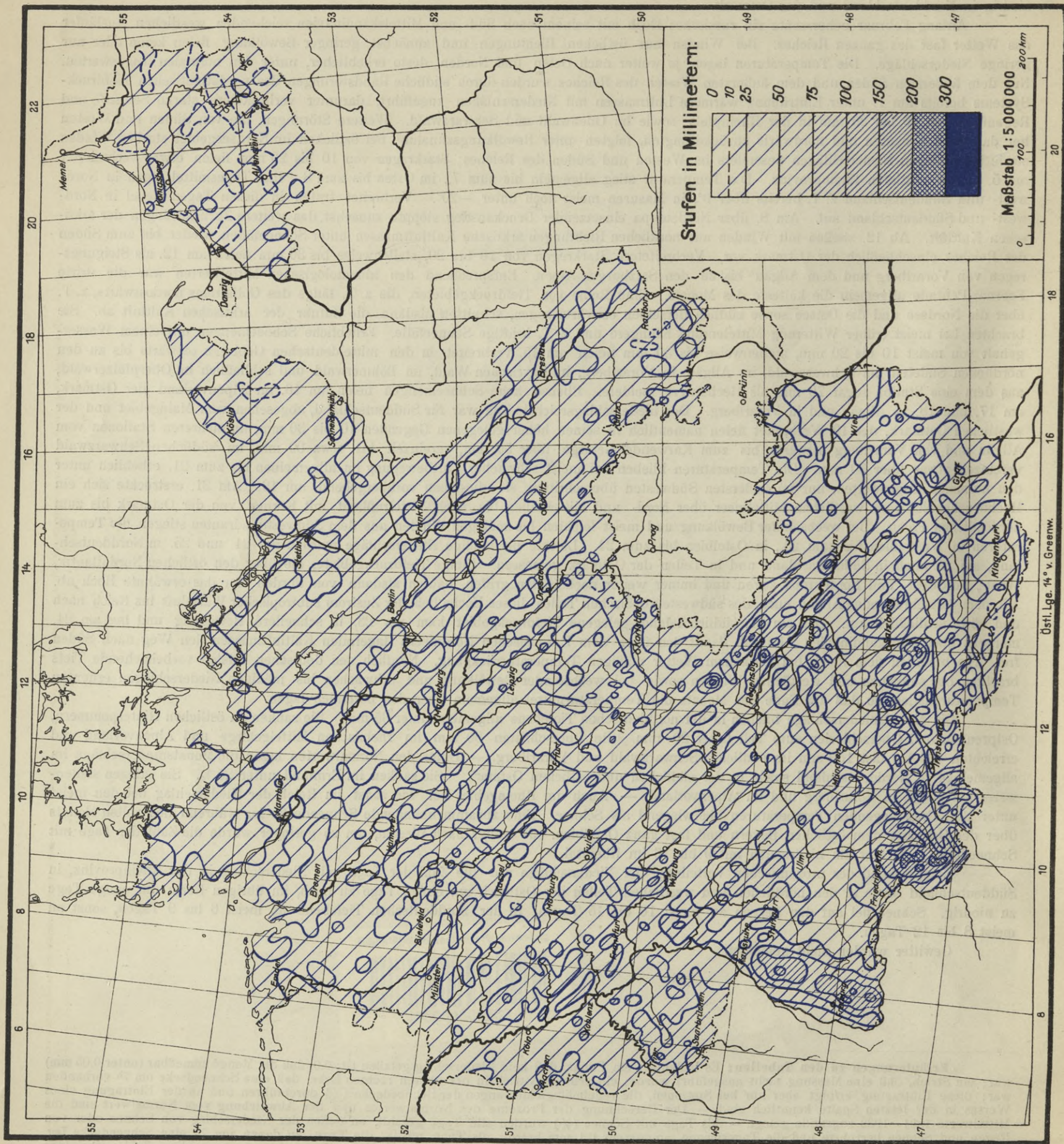
Gewitter wurden nicht gemeldet.

**Erläuterungen zu den Tabellen:** Es bedeutet: ein Punkt, daß kein Niederschlag gefallen ist; 0.0, daß die Menge unmeßbar (unter 0.05 mm) war; ein Strich, daß eine Messung nicht ausgeführt wurde; ein schräger Strich in der oberen rechten Ecke, daß eine Schneedecke um 7<sup>h</sup> vorhanden war; diese Eintragung erfolgt aber nur bei Stationen, die regelmäßige Messungen der Schneedecke (☒) durchführen und an der Eintragung eines Wertes in der letzten Spalte kenntlich sind. — Der Berechnung der Prozente des Normalwertes und der Abweichung vom Normalwert sind die Mittelwerte 1891—1930 zugrunde gelegt. — Als Tage mit Schnee (×) wurden alle Tage gezählt, an denen der Niederschlag von Schnee oder von Regen und Schnee herrührte und die Tagesmenge mindestens 0.1 mm betrug, als Tage mit ☒ die Tage, an denen um 7<sup>h</sup> eine Schneedecke lag, für Punkt und Strich gelten die vorstehenden Erklärungen entsprechend. — Eingeklammerte Werte ( ) sind ergänzt. — Eine Zahl unter einer Klammer ( ) gibt die Gesamtmenge mehrerer Tage.

Im vorliegenden Bericht werden die täglichen und Monatsmengen des Niederschlags von nur einem Teil der im Deutschen Reich vorhandenen Stationen veröffentlicht. Die Monats- und Jahresmengen von sämtlichen Stationen können dem später erscheinenden Schlußheft des Deutschen Meteorologischen Jahrbuchs 1940, Teil III, entnommen werden.

# Verteilung der Niederschläge in Millimetern

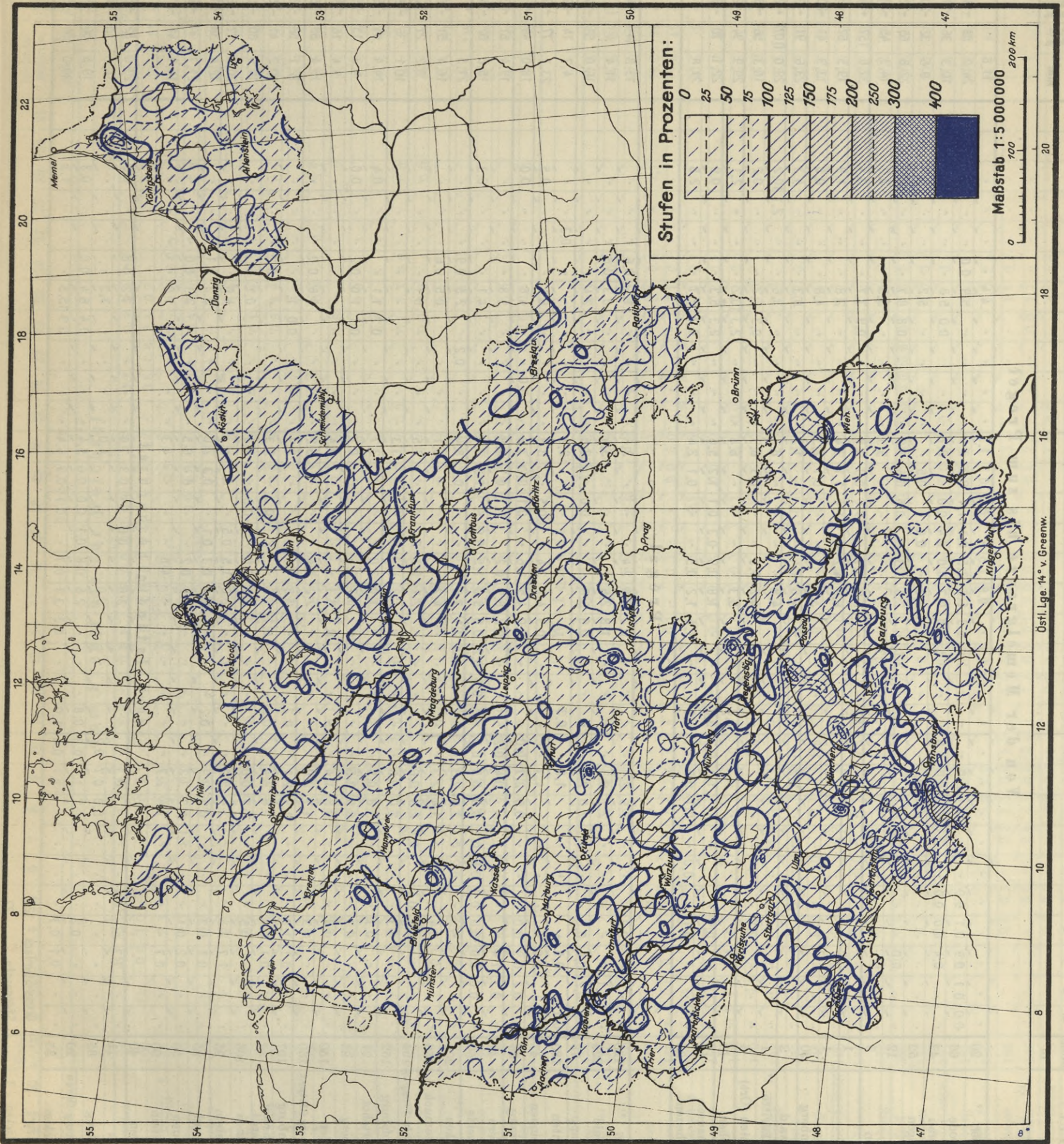
Februar 1940



Ostl. Lge. 14° v. Greenw.

Februar 1940

Verteilung der Niederschläge in v. H. des Normalwertes



Östl. Lge. 14° v. Greenw.







































Fluß- gebiet	O r t	See- höhe m	Tägliche Niederschlagshöhen (mm)																													Monats- summe mm	Abweichung v. d. Norm.	Zahl der Tage mit Nieder- schl. ≥ 0,1 mm		
			1	2	3	4	5	6	7	8	9	10	11	12	13	14	15	16	17	18	19	20	21	22	23	24	25	26	27	28	29				30	31
Stepenitz	Meyenburg	86					0.9	5.6	6.0	2.7	2.2	2.8																						20.4		
	Gähitz +	60					2.0	4.0	1.7	5.2	3.1	4.1																						24.3		
Elbe	Perleberg	31					2.5	4.0	1.8	7.5	3.5	3.5																					26.6			
	Wittenberge	23					2.5	4.4	1.7	2.5	1.5	3.9	3.1																					27.3		
Aland	Gardeslegen	44					2.0	0.5	6.0	2.2	1.8	0.2	6.0	5.8	5.8																			30.3		
	Güsesfeld	40					2.6	3.7	2.9	3.6	0.4	1.4	0.9	6.7	7.4	7.0																			37.6	
Elbe	Großschwechten	33					2.4	1.1	2.1	1.9	1.0	0.9	4.9	4.7	1.0																			20.3		
	Seehausen (Altm.)	21					1.4	2.1	1.5	3.0	2.0	2.0	4.1	3.2	2.7																			20.7		
Elbe	Lenzen	17					1.6	0.8	5.1	0.3	1.0	1.5	2.4	4.2	5.4																			27.5		
	Röbel	64							4.0	1.6	7.0	1.8	3.7	3.6	4.1																				30.5	
Elde	Waren	68					0.3	3.2	3.8	0.2	0.3	8.8	1.4	3.8	6.2	7.5	0.1																		43.1	
	Flatt +++	63					1.2	0.0	4.1	0.8	0.2	0.1	9.6	0.2	4.1	6.5	1.7																		30.9	
Elde	Redlin	57					2.1		5.9	0.9	1.1	6.9	1.3	5.8	4.5	6.1																			42.3	
	Hohenviecheln	50					0.7		6.0	0.7		12.3		6.5	5.0	3.4																			43.7	
Jeetzel	Schwerin	52					1.5	0.6	3.0			13.5		4.8	3.2	1.9																			40.0	
	Grabow	30					3.2		4.5	0.8		4.2		5.9	3.5	2.3																			31.2	
Sude	Dömitz	15					2.3		3.9	1.3		3.9		5.0	2.1	1.7																			21.1	
	Klötze	55					1.8	1.1	4.4	1.2		0.4	0.8		7.4	5.6	4.9	0.4																	28.4	
Jeetzel	Salzwedel	23					6.0	0.1	3.8	2.4		0.4	1.2	0.2	4.5	3.2	2.7																		27.6	
	Arendsee	28					0.2	0.8	6.3	2.0		2.7	1.0	5.2	5.2	3.0																			27.8	
Sude	Schnega	50					5.3		5.0	1.8		0.1	1.5		4.9	3.3	1.7																		27.5	
	Lüchow	18					4.1		6.0	1.3		3.1	0.2	6.3	4.1	1.0																			27.6	
Sude	Hagenow	25					3.4		3.5	0.5		6.0		4.4	3.5	1.1																			33.2	
	Lübtheen	15					2.6		5.6	2.3	0.2	0.5	5.3		4.7	5.1	1.0																		39.9	
Elbe	Zarrentin	45					2.9		1.7	0.2	0.2	0.7	6.8		3.3	2.4	0.3																		32.2	
	Lauenburg	45					0.0	4.3	0.0	5.4	1.4	0.1		7.8		6.3	2.5	0.3	0.0	0.0	2.0	0.1													46.7	
Jlmenau	Uelzen (Luisenstr.)	38					3.8		4.6	3.3		1.9		4.7	5.3	2.6	0.1																		33.0	
	Velgen	85							7.0	2.9	2.4	0.3	0.0	1.2	5.4	4.9	0.6																		29.6	
Jlmenau bis Stör	Lüneburg	38					3.4		6.0	2.0	0.0	0.1	4.7		4.4	6.0	1.3	0.2	0.0	0.8	0.3														39.6	
	Hohenfier	64					6.4		0.1	5.3	0.2		0.3			6.9	4.4																		31.7	
Jlmenau bis Stör	Dahlenburg	35					1.7					4.0		1.8	16.0	1.6																				43.9
	Stöckte	3					2.6		0.6			1.3		0.4	0.7	1.7																			17.4	
Jlmenau bis Stör	sahrendorf-Schätz.	70					6.0		6.7	0.2	0.0	0.5	0.3		1.6	1.4	0.3																		28.6	
	Reinbek	9					4.9		3.2	3.8		6.1		2.2	3.4																				37.8	
Stör	Bargteheide	43					1.7	0.7	1.4	0.2	0.0	0.7	12.1		3.3	2.4	0.6	0.3																	37.6	
	Hamburg-Fuhlsbütt.	12					0.0	0.0	2.5	1.3	1.4	0.0	0.0	1.1	6.3	0.0	2.7	2.7	1.5																31.2	
Stör	Sauensiek	40					4.4		5.7	0.1	0.1	0.9	0.3		3.7	3.9	0.2																		31.1	
	Estebügge	1					0.0	0.3	4.7	0.5	4.3		1.1	1.9		3.4	1.6	0.0																	28.5	
Stör	Stade	20					4.2	0.2	4.2	0.0	0.4	0.0		0.8	3.1		2.8	2.3	0.2																20.2	
	Rantzeau	10					1.0	0.2	1.3			0.2	1.1	13.2		1.3	1.4	0.1																	34.0	
Stör	Glücksstadt	3					0.1	0.3	0.1	0.2	0.2		4.2	9.4		2.5	0.4																		30.2	
	Neumünster	21					0.5	0.6	1.3	0.0		4.1	6.3		2.6	4.0	0.1																		35.6	
Stör	Seth	38					0.0	0.0	0.6	1.5	0.1	0.0	3.8	5.1		3.3	2.5	2.3	0.2	0.0	1.0	0.6												34.4		
	Bramstedt, Bad	10					0.2	0.3	0.8			1.6	2.5		1.1	0.4																			20.0	
Stör	Itzehoe	20					1.0	0.0	1.4	0.1		3.6	19.0		1.2	2.6	0.1																		43.3	
	Christenththal	20					1.6		1.6			4.1	1.9		1.0	1.1																			31.7	
Elbe	Freiburg a. El.	3					1.8		0.9	0.0		0.0	8.4	0.0		11.6																			36.0	

H a v e l b i s M ü n d u n g

+++ Lübz 50

\* Pritzke 56  
\*\* Arneburg-Bürs 48







Fluß- gebiet	Ort	See- höhe m	Tägliche Niederschlagshöhen (mm)																												Monats- summe mm	Abweichung v. d. Norm. %	Zahl der Tage mit Nieder- schl. ≥ 0.1 mm
			1	2	3	4	5	6	7	8	9	10	11	12	13	14	15	16	17	18	19	20	21	22	23	24	25	26	27	28			
Nethe	Borlinghausen	260	0.1	0.9	1.6	4.2	3.0	5.2	1.7	0.0	0.1	1.4	3.3	2.5	0.5	0.5	0.0	0.5	0.0	0.5	0.0	0.1	2.1	1.3	0.0	2.1	1.3	0.0	2.2	0.0	0.0	30.6	
	Driburg, Bad	230	0.0	2.9	2.7	4.8	1.9	6.8	4.0	0.0	0.0	3.2	5.5	1.8	0.4	0.5	0.5	0.0	0.5	0.0	0.5	0.0	3.4	0.8	0.0	3.4	0.8	0.0	2.6	0.1	0.0	41.4	
H.	Brakel	163	0.0	0.0	0.0	8.7	5.8	5.9	2.7	0.0	0.1	0.0	0.6	1.7	0.0	0.9	0.0	0.9	0.0	0.9	0.0	1.3	0.2	0.0	1.3	0.2	0.0	0.4	0.0	0.0	31.3		
	Holzminde	186	0.0	1.3	1.7	2.7	4.8	5.6	1.1	0.1	0.1	2.7	7.0	5.7	0.0	0.1	0.0	0.1	0.0	0.1	0.0	0.1	0.2	0.0	0.0	0.2	0.0	0.7	0.0	0.0	33.8		
Weser	Stadoldendorf	228	0.0	0.2	0.0	2.1	2.9	5.8	0.1	0.1	0.2	0.3	0.5	0.4	14.4	2.8	0.0	0.2	0.0	0.2	0.0	0.2	4.0	0.2	0.0	4.0	0.2	0.0	0.0	0.0	0.0	34.2	
	Ottenstein	300	0.0	1.4	0.0	4.5	4.2	5.3	0.0	0.0	1.5	0.0	7.5	4.3	0.0	0.0	0.0	0.0	0.0	0.0	0.0	0.0	0.7	1.5	0.0	0.7	1.5	0.0	0.0	0.0	33.3		
Emmer	Veldrom	350	0.0	1.0	0.0	5.5	14.5	3.8	0.0	0.0	0.0	3.2	6.4	2.7	0.0	0.4	0.4	0.4	0.4	0.4	0.4	0.0	1.9	0.0	0.0	1.9	0.0	2.9	0.0	0.0	42.3		
	Nassengrund	192	0.3	0.8	0.0	7.9	1.4	6.5	8.0	0.4	4.7	0.9	1.1	2.3	8.3	7.4	0.3	0.1	0.1	0.1	0.1	0.1	3.6	1.4	0.0	3.6	1.4	1.5	0.0	0.0	56.9		
Weser	Biesterfeld	242	0.0	0.0	0.0	0.0	2.0	4.0	2.0	0.0	0.0	0.0	0.0	0.0	0.0	0.0	0.0	0.0	0.0	0.0	0.0	0.2	1.0	0.0	0.2	1.0	0.0	0.0	0.0	0.0	29.2		
	Reher	124	0.2	0.2	0.5	1.6	2.2	2.8	0.0	0.0	0.0	0.0	0.0	0.0	0.0	0.0	0.0	0.0	0.0	0.0	0.0	0.0	2.9	0.0	0.0	2.9	0.0	1.8	0.0	0.0	21.5		
Werre	Hamel	68	0.2	0.3	1.5	1.2	2.0	3.6	1.2	0.5	0.0	0.0	0.5	2.8	1.4	0.0	0.0	0.0	0.0	0.0	0.0	1.9	0.3	0.0	1.9	0.3	0.5	0.0	0.0	0.0	18.0		
	Rinteln	56	1.3	0.0	0.0	0.3	2.7	8.0	1.3	0.1	0.7	0.3	0.2	2.7	7.7	1.9	0.3	0.1	0.1	0.1	0.1	0.0	4.2	0.0	0.0	4.2	0.0	2.0	0.0	0.0	33.8		
Weser	Donoperteich	163	0.1	0.0	0.0	2.8	3.7	8.1	2.1	0.0	0.0	0.1	3.8	5.4	2.1	0.0	0.0	0.0	0.0	0.0	0.0	4.2	0.0	0.0	4.2	0.0	0.0	0.0	0.0	0.0	32.4		
	Meierberg	253	0.0	0.0	0.0	2.5	1.7	5.4	0.7	0.4	0.0	1.7	3.2	0.3	0.0	0.0	0.0	0.0	0.0	0.0	0.0	6.5	0.5	0.0	6.5	0.5	1.5	0.0	0.0	0.0	24.4		
Aue	Herford	77	5.6	1.0	1.1	0.9	0.9	6.3	2.1	0.0	0.0	2.8	7.1	1.8	0.0	0.0	0.0	0.0	0.0	0.0	0.0	0.0	0.0	0.0	0.0	0.0	0.0	0.0	0.0	0.0	38.0		
	Bielefeld	176	0.4	1.2	0.2	2.0	2.4	7.5	3.1	0.0	0.1	0.2	7.1	1.9	1.7	0.3	0.0	0.0	0.0	0.0	0.0	3.5	1.7	0.0	3.5	1.7	3.2	0.0	0.0	0.0	36.6		
Weser	Melle	81	3.1	0.0	0.1	0.7	1.9	5.5	0.0	0.0	0.0	2.0	3.5	0.3	0.0	0.0	0.0	0.0	0.0	0.0	0.0	4.5	0.0	0.0	4.5	0.0	2.8	0.0	0.0	0.0	24.4		
	Oeynhausen, Bad	71	0.0	2.8	0.0	3.0	0.0	7.2	0.9	0.8	0.0	3.9	3.8	0.6	0.0	0.0	0.0	0.0	0.0	0.0	0.0	5.0	0.0	0.0	5.0	0.0	3.0	0.0	0.0	0.0	31.0		
Weser	Minden	46	1.0	0.0	1.1	1.4	3.8	0.0	0.0	0.0	0.0	2.6	5.0	1.0	0.0	0.0	0.0	0.0	0.0	0.0	0.0	2.8	0.0	0.0	2.8	0.0	0.2	1.0	0.0	0.0	19.9		
	Schlüsselburg	32	0.1	0.0	3.2	0.0	7.9	0.0	0.0	0.0	0.0	4.0	1.7	0.0	0.0	0.0	0.0	0.0	0.0	0.0	0.0	9.5	0.0	0.0	9.5	0.0	0.0	0.0	0.0	0.0	26.4		
Aue	Lübbecke	86	0.7	0.1	1.6	0.8	4.3	0.5	0.0	0.2	0.1	0.3	2.0	3.7	0.4	0.0	0.0	0.0	0.0	0.0	0.0	3.1	0.0	0.0	3.1	0.0	3.4	0.0	0.0	0.0	21.2		
	Essern	46	0.0	0.0	0.0	0.0	6.5	7.2	1.3	0.0	0.0	1.6	1.8	0.1	0.0	0.0	0.0	0.0	0.0	0.0	0.0	1.0	0.0	0.0	1.0	0.0	0.2	0.0	0.0	0.0	19.7		
Weser	Freistatt	40	0.4	0.0	0.0	4.9	2.4	7.2	2.3	0.1	0.5	1.6	1.7	7.6	0.2	1.3	0.0	0.0	0.0	0.0	0.0	6.8	0.0	0.0	6.8	0.0	3.1	0.2	0.0	0.0	42.7		
	Rehburg, Stadt	37	0.0	0.0	2.7	0.7	6.5	1.1	0.0	0.0	0.4	1.7	3.6	0.6	0.0	0.0	0.0	0.0	0.0	0.0	0.0	3.4	0.0	0.0	3.4	0.0	4.0	0.0	0.0	0.0	24.7		
Aller	Nienburg	25	0.1	0.0	2.5	1.1	0.0	3.3	0.1	0.4	0.0	1.4	2.0	0.0	0.0	0.0	0.0	0.0	0.0	0.0	0.2	4.2	0.8	0.0	4.2	0.8	5.1	0.0	0.0	0.0	21.5		
	Brebber	52	0.0	0.0	0.0	0.0	2.1	0.1	7.6	0.3	0.3	0.2	0.0	0.0	0.0	0.0	0.0	0.0	0.0	0.0	0.2	7.1	0.3	0.0	7.1	0.3	3.7	0.1	0.0	0.0	25.8		
Aller	Weterlingen	89	0.0	0.0	1.9	0.0	5.6	2.1	0.0	0.2	0.6	0.5	5.0	6.8	6.9	0.0	0.0	0.0	0.0	0.0	0.1	0.0	0.0	0.0	0.0	0.0	1.0	0.0	0.0	0.0	30.7		
	Danndorf	72	0.8	0.0	1.3	0.0	5.2	2.4	0.0	0.8	0.0	3.9	6.7	4.5	0.0	0.0	0.0	0.0	0.0	0.0	0.0	0.0	0.0	0.0	0.0	0.0	0.9	0.0	0.0	0.0	26.5		
Oker	Wittingen	85	0.0	0.0	0.8	5.7	4.7	0.0	0.0	0.0	0.3	2.3	7.6	8.2	0.0	0.0	0.0	0.0	0.0	0.0	0.4	0.7	0.0	0.7	0.0	0.0	0.0	0.0	0.0	0.0	32.4		
	Triangel	54	0.4	0.1	3.7	2.1	8.1	1.8	0.0	0.3	0.0	11.9	5.7	1.2	0.1	0.0	0.0	0.0	0.0	0.0	0.0	0.3	0.8	0.0	0.3	0.8	1.0	0.0	0.0	0.0	37.5		
Aller	Goslar (Friedhof)	255	nicht beobachtet																														
	Harzburg, Bad	278	0.4	0.0	0.9	1.0	1.7	2.2	2.2	0.4	0.3	0.8	5.1	9.4	3.6	0.0	0.0	0.0	0.0	0.0	0.0	0.7	0.6	0.0	0.7	0.6	0.2	0.0	0.0	0.0	29.5		
Aller	Schmatzfeld	198	0.0	0.0	0.4	0.2	1.2	2.7	1.9	1.7	0.0	1.1	5.3	1.0	0.0	0.0	0.0	0.0	0.0	0.0	0.0	0.0	0.0	0.0	0.0	0.0	0.0	0.0	0.0	0.0	15.5		
	Hornburg	102	0.0	0.0	1.9	0.1	2.0	0.1	0.0	0.1	0.1	1.5	11.4	1.7	0.0	0.0	0.0	0.0	0.0	0.0	0.0	0.0	0.0	0.0	0.0	0.0	0.0	0.0	0.0	0.0	0.0	21.8	
Aller	Groß Rode	290	0.0	0.0	0.7	0.1	4.5	1.9	0.0	0.1	0.1	3.1	8.2	9.5	0.6	0.3	0.0	0.0	0.0	0.0	0.0	0.0	0.0	0.0	0.0	0.0	0.0	0.8	0.0	0.0	31.0		
	Braunschweig	75	0.3	0.4	1.2	1.7	4.9	2.3	0.1	1.2	0.8	14.3	9.6	11.7	0.3	0.0	0.0	0.0	0.0	0.0	0.0	0.0	0.0	0.3	0.3	0.0	0.0	0.0	0.0	0.0	0.0	30.1	
Aller	Helmstedt	137	0.1	0.0	0.0	0.0	0.0	0.0	0.0	0.2	0.4	0.2	5.3	7.2	4.7	0.3	0.0	0.0	0.0	0.0	0.1	0.3	0.6	0.0	0.3	0.6	1.1	0.0	0.0	0.0	38.0		
	Kampen	85	1.0	0.0	4.1	0.5	6.9	1.9	0.0	3.4	5.8	1.5	0.0	0.0	0.0	0.0	0.0	0.0	0.0	0.0	0.0	0.3	0.6	0.0	0.3	0.6	1.1	0.0	0.0	0.0	34.8		
Aller	Groß Ösingen	76	0.0	0.0	3.0	0.3	5.0	1.2	0.0	1.2	5.1	4.6	2.4	0.0	0.1	0.0	0.0	0.0	0.0	0.0	0.1	4.1	0.0	4.1	0.0	4.1	0.0	2.5	0.1	0.0	30.8		
	Unterlüß	100	0.0	0.0	3.0	0.3	5.0	1.2	0.0	0.1	0.2	2.9	1.7	1.3	0.0	0.1	0.0	0.0	0.0	0.0	0.1	3.5	1.1	0.0	3.5	1.1	3.0	0.0	0.0	0.0	23.4		
Fuse	Celle	43	0.1	0.0	0.2	2.4	0.0	4.9	3.9	0.0	0.0	0.1	2.7	0.9	1.2	0.1	0.0	0.0	0.0	0.0	0.3	4.1	1.1	0.0	4.1	1.1	2.4	0.1	0.0	0.0	24.5		
	Lichtenberg	185	1.5	0.0	3.0	1.7	6.0	0.0	0.0	1.3	3.5	6.0	5.7	0.0	0.0	0.0	0.0	0.0	0.0	0.0	0.0	0.2	0.0	0.0	0.2	0.0	0.0	0.0	0.0	0.0	29.9		
Aller	Groß Büthen	75	0.3	0.0	0.4	0.5	3.3	6.4	0.2	0.7	0.4	0.5	2.1	4.3	3.6	0.0	0.0	0.0	0.0	0.0	0.0	0.9	0.0	0.0	0.9	0.0	0.0	0.0	0.0	0.0	23.6		
	Uetze	50	0.0	0.0	2.7	5.0	6.7	0.0	0.0	0.4	0.2	4.5	4.2	2.3	0.0	0.0	0.0	0.0	0.0	0.0	0.0	0.0	0.0	0.0	0.0	0.0	1.6	0.0	0.0	0.0	29.1		
Aller	Lehrte	62	0.0	0.0	3.0	0.0	5.0	0.8	0.0	0.9	0.0	7.3	5.3	1.3	0.0	0.0	0.0	0.0	0.0	0.0	0.0	0.0	0.0	0.0	0.0	0.0	0.0	0.0	0.0	0.0	23.6		
	Munster (Lager)	80	0.0	0.0	3.5	0.0	6.8	0.8	0.0	1.0	0.6	5																					























Fluß- gebiet	Ort	See- höhe m	Tage																													Monats- summe mm	Abweichung v. d. Norm. %	Zahl der Tage mit Nieder- schl. ≥ 0.1 mm																					
			1	2	3	4	5	6	7	8	9	10	11	12	13	14	15	16	17	18	19	20	21	22	23	24	25	26	27	28	29				30	31																			
Sauer	Prüm	475	2.5	0.2	•	•	2.9	13.9	2.2	4.3	0.5	•	1.2	0.5	1.8	2.2	•	1.2	•	14.0	•	•	•	•	•	•	3.1	0.1	•	0.8	3.4	•	54.8	86	-9	17	12	6	16																
	Ringhuescheid	470	5.3	5.3	•	•	3.9	13.2	•	•	3.0	•	•	0.3	•	0.1	•	•	0.2	1.8	2.0	•	•	•	•	•	1.3	•	•	2.1	•	•	59.5	58	-28	12	10	7	29																
Saar, Blies	Holsthum	205	3.7	3.3	•	•	3.1	10.0	•	1.2	3.4	•	•	0.1	0.0	0.0	•	10.9	0.0	2.9	•	•	•	•	•	0.0	•	•	•	2.0	•	•	40.6	83	-8	10	9	6	19																
	Fürth	285	10.2	•	•	•	1.2	5.2	•	5.1	4.5	•	•	1.3	2.1	1.5	•	7.7	4.0	2.5	•	•	•	•	•	•	•	•	•	3.9	3.6	•	52.8	•	•	•	•	•	•	13	13	6	17												
	Trippstadt	425	7.9	9.8	•	•	1.2	2.9	4.3	•	1.9	0.7	•	•	0.2	2.7	0.2	•	2.9	•	5.4	2.1	•	•	•	•	•	•	•	1.7	•	7.2	51.1	104	+2	15	12	6	23																
	Zweibrücken	227	•	•	•	•	•	•	•	•	•	•	•	•	•	•	•	•	•	•	•	•	•	•	•	•	•	•	•	•	•	•	•	•	•	•	•	•	•	•	•	•	•	•											
	Pirmasens (Stadt- gart.)	350	7.4	11.6	•	•	3.7	1.5	•	2.3	0.5	•	•	0.8	0.5	3.4	2.7	•	7.0	5.4	10.1	•	•	•	•	•	0.0	•	1.2	•	4.4	5.8	68.3	131	+16	16	13	9	18																
	Hornbach	280	•	•	•	•	•	•	•	•	•	•	•	•	•	•	•	•	•	•	•	•	•	•	•	•	•	•	•	•	•	•	•	•	•	•	•	•	•	•	•	•	•	•	•										
	Spieser-Mühlenthal	240	7.5	5.7	•	•	5.4	2.4	•	1.1	•	•	•	0.7	1.2	2.5	0.6	0.0	9.3	5.4	12.1	•	•	•	•	•	•	0.5	•	4.9	3.9	•	•	63.5	100	0	15	12	8	25															
	Saarbrücken (Fl.)	189	•	•	•	•	•	•	•	•	•	•	•	•	•	•	•	•	•	•	•	•	•	•	•	•	•	•	•	•	•	•	•	•	•	•	•	•	•	•	•	•	•	•	•	•									
	Heusweiler	230	9.4	5.8	•	•	5.6	1.0	•	4.5	•	•	•	1.2	1.4	2.5	0.2	•	7.8	•	13.5	•	•	•	•	•	•	•	•	3.0	2.5	•	•	58.4	112	+6	13	12	6	14															
	Lauterbach	220	•	•	•	•	•	•	•	•	•	•	•	•	•	•	•	•	•	•	•	•	•	•	•	•	•	•	•	•	•	•	•	•	•	•	•	•	•	•	•	•	•	•	•	•	•								
Saarlautern	190	•	•	•	•	•	•	•	•	•	•	•	•	•	•	•	•	•	•	•	•	•	•	•	•	•	•	•	•	•	•	•	•	•	•	•	•	•	•	•	•	•	•	•	•	•	•								
Saar	Hermeskeil	525	8.4	9.5	•	•	3.2	0.6	1.5	7.0	•	•	1.9	2.3	3.4	0.7	•	3.6	14.1	•	•	•	•	•	•	•	•	1.1	•	2.8	•	•	60.1	85	-11	14	12	6	23																
	Losheim (Bez. Trier)	300	6.0	5.4	•	•	5.4	4.9	1.2	2.0	0.5	•	1.6	0.5	0.4	•	•	5.6	5.8	5.2	•	•	•	•	•	•	0.5	•	3.7	0.6	•	•	49.3	74	-18	16	11	7	21																
	Marpingen	280	6.8	10.6	•	•	3.6	3.4	0.4	1.7	0.5	•	1.0	1.1	1.0	0.6	0.2	7.6	4.7	8.9	•	•	•	•	•	•	0.1	1.4	•	2.1	3.4	•	•	59.1	97	-2	19	14	8	16															
	Kerprichhemmersd.	220	•	•	•	•	•	•	•	•	•	•	•	•	•	•	•	•	•	•	•	•	•	•	•	•	•	•	•	•	•	•	•	•	•	•	•	•	•	•	•	•	•	•	•	•	•								
	Merzig	190	•	•	•	•	•	•	•	•	•	•	•	•	•	•	•	•	•	•	•	•	•	•	•	•	•	•	•	•	•	•	•	•	•	•	•	•	•	•	•	•	•	•	•	•	•	•	•						
	Oberemmel	210	3.8	5.7	2.0	•	3.0	9.7	•	0.7	1.5	•	•	0.3	0.7	1.7	0.9	3.0	3.8	3.0	•	•	•	•	•	•	0.3	•	0.1	1.0	•	•	41.2	•	•	•	•	•	•	•	•	•	•	•	•	•	•	•	•	•	•	•	•		
	Trier (Egbertstr.)	146	2.9	5.7	•	•	•	•	•	•	•	•	•	•	•	•	•	•	•	•	•	•	•	•	•	•	•	•	•	•	•	•	•	•	•	•	•	•	•	•	•	•	•	•	•	•	•	•	•	•	•	•	•	•	•
	Newel	365	1.9	•	•	•	3.1	8.2	•	1.5	4.1	•	•	•	•	•	•	•	•	•	•	•	•	•	•	•	•	2.0	0.2	•	1.6	•	•	39.7	81	-9	12	11	4	13															
	Schillingen	515	1.2	2.3	1.3	•	•	1.3	2.5	6.3	1.4	2.5	•	1.4	2.1	1.5	2.4	4.3	1.5	1.2	5.4	•	•	•	•	•	•	•	•	•	•	•	•	•	•	•	•	•	•	•	•	•	•	•	•	•	•	•	•	•	•	•	•		
	Gerolstein	378	1.1	0.3	•	•	2.6	10.3	•	1.4	2.4	•	•	0.5	1.2	•	5.6	•	1.0	5.0	3.1	•	•	•	•	•	•	1.9	•	2.4	•	•	38.8	67	-19	14	12	6	13																
Wilsicker	335	7.5	2.5	0.1	•	2.5	11.5	•	1.9	3.6	•	•	•	•	•	•	•	•	•	•	•	•	•	•	•	•	0.8	•	0.1	1.4	0.1	•	40.1	74	-14	17	9	7	14																
Saar bis Mündung	Meisburg	480	3.9	1.7	0.0	•	4.5	9.5	•	3.2	1.3	•	0.4	0.3	2.7	0.9	•	2.3	5.5	4.1	•	•	•	•	•	0.6	•	0.2	2.0	0.0	•	•	43.1	78	-12	16	11	9	16																
	Klüsersath	122	5.5	•	•	•	4.4	9.0	•	1.0	5.4	•	•	•	•	•	•	•	•	•	•	•	•	•	•	•	•	5.0	•	1.5	•	•	37.7	92	-3	11	9	3	13																
	Gornhausen	485	7.6	5.2	•	•	1.2	9.3	•	0.6	4.3	•	1.1	1.7	6.4	0.7	•	1.7	6.3	1.8	•	•	•	•	•	•	1.4	•	2.2	•	•	51.5	90	-5	15	13	8	16																	
	Altburg	535	1.8	1.2	0.0	0.2	3.0	7.4	0.1	1.4	2.9	0.5	0.0	0.4	0.8	0.0	•	2.0	2.1	3.5	•	•	•	•	•	•	0.2	•	•	1.6	•	•	29.1	52	-27	16	10	6	26																
	Bernkastel-Cues	120	2.5	7.6	•	•	1.2	7.7	0.2	0.7	3.3	0.1	•	1.0	1.0	8.6	0.7	•	0.3	2.1	2.6	•	•	•	•	•	1.0	0.6	•	1.3	•	•	42.5	109	+4	12	12	8	15																
	Hontheim	390	4.6	7.4	•	•	•	•	•	0.8	5.1	8.4	3.5	•	0.7	1.0	•	•	2.4	•	•	•	•	•	•	•	•	5.1	1.5	•	•	•	40.5	88	-5	11	9	3	15																
	Blankenrath	397	2.2	3.1	•	•	•	•	•	3.5	2.1	•	•	0.8	0.6	1.0	8.1	1.2	1.3	•	•	•	•	•	•	•	•	•	•	•	•	•	24.3	55	-20	11	8	8	13																
	Düngenheim	460	2.4	6.4	•	•	•	•	•	0.8	0.9	•	•	0.1	0.7	0.5	1.0	0.8	0.1	•	6.3	•	•	•	•	•	•	•	•	•	•	•	•	51.7	70	-13	13	6	6	7															
	Treis a. d. Mosel	96	3.4	6.0	0.9	•	1.0	9.5	0.4	0.4	1.5	•	•	1.0	1.1	2.0	•	•	7.1	•	•	•	•	•	•	•	•	•	•	•	•	•	35.1	110	+3	13	9	4	13																
	Münstermaifeld	270	3.1	6.6	•	•	•	•	•	20.0	0.3	0.2	0.9	•	1.8	0.9	2.2	1.1	0.0	•	6.6	2.2	•	•	•	•	•	•	•	•	•	•	•	46.3	165	+18	18	8	8	13															
Rhein	Lingerhahn	480	4.2	5.1	•	•	0.9	9.3	•	0.6	4.2	•	0.4	0.3	7.2	2.4	0.6	•	9.2	•	•	•	•	•	•	0.3	•	•	0.5	•	•	45.2	103	+1	14	7	7	19																	
	Selters	260	2.7	3.4	0.3	•	2.5	7.2	0.5	0.8	2.3	0.0	0.1	0.5	0.4	1.3	4.1	5.9	3.4	0.2	3.5	6.2	•	•	•	0.7	0.3	•	0.0	3.8	•	•	50.1	86	-8	21	12	15	26																
	Niedermendig	216	2.9	4.8	•	•	0.8	9.4	0.2	1.2	0.0	•	0.2	1.6	•	0.2	0.3	1.2	0.1	5.6	2.4	•	•	•	•	•	•	•	•	•	•	•	31.1	86	-5	15	8	8	15																
	Neuwied	65	2.2	3.9	0.4	•	1.7	5.3	0.5	•	0.7	0.4	•	0.4	0.1	1.8	2.8	1.0	0.4	3.0	6.5	•	•	•	•	•	0.1	•	1.8	•	•	33.0	92	-3	18	10	12	27																	
	Hachenburg	860	1.9	2.5	•	•	•	•	•	8.1	5.0	0.3	2.2	•	•	•	•	•	•	•	•	•	•	•	•	•	3.2	•	•	6.5	•	•	58.7	83	-12	13																			

Fluß- gebiet	Ort	See- höhe m	Tägliche Niederschlagshöhen (mm)																												Monats- summe mm	Abweichung v. d. Norm. %	Zahl der Tage mit Nieder- schl. *		
			1	2	3	4	5	6	7	8	9	10	11	12	13	14	15	16	17	18	19	20	21	22	23	24	25	26	27	28				29	30
Ahr	Nürburg	621	0,3	3,3			1,2	11,0		1,1	3,3	0,3	0,5	2,2	0,8	6,8	5,8	0,7	1,2	3,0	5,2				0,4	0,2		0,2	0,8	0,3				48,7	
	Adenau	802	2,0	0,9			0,3	12,5		0,4	3,2		0,5	1,2	4,8	2,8	0,5	1,2	5,7	3,3				1,2						0,7			42,4		
	Kesseling	240	0,4	1,3			0,4	11,4			3,2		0,4	1,6	0,5	4,7	2,6	0,6	0,4	1,5	8,3				0,9									38,2	
	Houwerath	848	1,1					12,7					3,7	1,4	1,1	4,2	2,5	1,5	0,4	4,2	4,3									0,7				37,8	
R.	Ahrweiler-Land	110	2,1	0,8	0,5		0,8	11,7	0,5	0,6	1,6	0,1	0,9	1,9	0,2	3,0	5,3	3,1	0,3	3,8	0,8			0,4					7,2				45,6		
	Bonn	60	1,3	0,1			2,0	10,2	0,5	1,0	2,7	0,1			0,1	0,5	2,3	1,6	0,1	2,0	6,8								1,0	5,2			37,5		
Sieg	Hohenroth	635	0,2				0,8	12,2	3,0					0,6	1,4	3,2	0,4		6,4														40,5		
	Hilchenbach	355	1,1		0,0		1,4	6,3	4,6	7,4	3,0	0,0	0,6	0,1	0,5	2,8	4,3	10,3	1,1	3,5				3,5	1,3								55,2		
	Eichen	302	1,5	1,0			1,0	10,0	4,3	5,0	0,2		1,0		0,5	6,0	6,1		0,5					4,7									42,3		
	Siegen (Kläranlage)	295	0,4				8,3	5,2	4,7	2,3			0,2		1,9	2,6	2,7	5,8		1,9	4,9				3,2	2,3							50,3		
	Kirchen	195	1,6	0,5			1,6	8,9	1,8	2,8	1,9	0,2	0,4		1,5	2,2	3,4	6,1		1,9	4,2				4,1	1,6							49,4		
	Burbach	360	1,2	1,8	0,8		1,3	8,4		4,1	1,2		0,6		0,3	1,5	2,9	4,3	8,0		1,7	0,6				3,4	1,0							48,3	
	Morsbach	210	1,4	0,0	0,3		1,2	10,9	0,8	4,5	4,0	0,2		0,3	0,9	0,5	2,1	7,5	5,4		3,6	3,1				6,8	0,6							60,3	
	Salzburg	612	1,0	3,0			0,7	7,6	0,4	4,1	2,1		0,4		0,1	4,5	2,1	2,8		1,9	3,4				2,0	2,4								43,8	
	Rosel	120			1,3		3,2	11,2	0,5	4,0	3,5				0,8			0,8	11,4		8,5														57,8
	Blankenberg	170	1,7	0,2			4,1	11,1	0,6	1,5	4,3	0,4	0,2	0,2	0,5	1,9	2,5	1,9	0,1	2,0	7,1				2,0	0,1									47,6
Sieg, Agger	Siegburg	61	0,5				6,7	12,6	0,3	2,8	4,0	0,2	0,0	5,8	3,0	4,2	6,0	1,0	0,0	2,5	5,7				1,1	0,5								61,3	
	Bergneustadt	240	0,3				0,4	5,9	7,2	3,2				0,3	1,3	3,8	5,2	5,4		0,6						1,9	1,6							48,5	
	Redt-Müllenbach	410	1,8	0,8	0,0		2,2	6,8	0,8	8,5	3,2	0,1	0,2	0,4	0,7	1,8	3,2	4,5	0,1	2,0	3,9				8,1	0,8								53,9	
	Hülsenbusch	308	3,0				3,4			13,9	4,0		0,2	0,1	0,3	4,4	3,3	6,1		5,7					10,8									57,2	
	Loope	118		2,1	0,0		1,0	6,0	1,4	3,9	5,1	0,0	0,0	0,0	1,0	2,3	4,5	5,6		1,1					10,5	0,0								49,0	
	Seelscheid	213					2,5	8,8	1,4	2,8	4,5	0,5		0,5	1,3	1,5	2,2	1,4		1,0	4,2				3,0									40,6	
	Unterkotten	160	0,6	0,5			1,5	7,0	0,3	3,6	5,8	0,3	0,0	0,3	0,3	1,9	3,0	1,8		2,8	2,9					8,0	0,5							45,9	
	Brühl	63	1,8				1,5	10,0	0,4	1,4	1,6		0,0	1,4	0,0	2,8	2,4	0,5	0,2	3,2	6,2					0,8								40,7	
	Wahn	50	1,3				1,2	8,7		4,0	1,8				3,9			0,9	3,7		7,3					1,2								40,1	
	Sieg bis Wupper	Köln (Flughafen)	49	0,3	0,1	0,0		2,1	5,3	0,3	1,3	3,7	0,2	0,0	2,0	0,0	1,3	0,9	0,6	0,1	1,0	5,8				1,7	0,0								32,6
Leverkusen		44	0,3	2,2			1,3	5,9		1,0	6,0	0,3	0,1	0,8		1,0	0,8	0,2	0,0	1,9	10,1				2,1	0,8								40,1	
Wupper	Kreuzberg	373					0,0	1,3		17,9	3,6	0,0			2,4	6,2	7,2	8,5		2,6						11,3								64,6	
	Kleinleichen	270	0,4	0,4	0,2		3,2	5,8	0,4	8,7	5,0	0,3	0,4	0,6	0,5	5,9	6,2		1,2	3,2					9,2	1,2								56,9	
	Schwelm	210	0,5	1,5	0,0		1,6	3,6	0,2	6,9	2,9	0,3	0,8	1,4	1,5	8,5	5,4	6,1		3,0	1,7	0,0				7,9	0,0							55,2	
	Wuppertal	151	0,2	2,5			1,9	2,2		4,9	3,5	0,3	0,4	0,8	0,3	7,4	5,1	4,5		1,9	1,6					7,1	0,1							46,9	
	Sollingen (Schützenstr.)	252	0,6	1,0	0,1		3,4	3,7	0,5	3,8	8,8	0,5	0,4	1,5	0,2	6,9	6,5	2,9		1,2	3,0					3,9	0,3							53,2	
Erft	Wermelskirchen	310					6,9	3,7	0,9	7,2	5,1	1,4		0,1	0,3	4,6	10,8	7,2								4,9								59,7	
	Münsterfeld	290	3,5				0,0	15,1	2,5	1,6				1,5	0,7			0,3	2,1		0,1					3,2								31,0	
	Euskirchen	170	1,4	0,8			0,6	12,1	0,3	0,1	1,1		0,0	0,6	1,0	4,0	1,9	0,2		4,0	5,0					0,4	0,1							36,0	
	Rheinbach	174					1,3	12,5	0,3	0,2	1,5	0,4	0,3	1,2	1,1	3,4	2,4	2,2		6,3	2,3					0,4								37,9	
	Metternich	125	3,4				0,2	10,3	0,4	0,8	0,9	0,0	0,4	1,4	0,9	0,8	0,4	0,0		0,6	11,6					0,7								38,9	
Rhein	Hergarten	337	1,4					12,8		2,1			2,9		6,8	4,1			1,1															33,6	
	Erp	127	1,1				3,4	8,5	0,3	0,5	0,8		0,4	1,5		3,1	2,0	0,2	0,9		6,0				0,3									36,1	
	Oberbolheim	103		0,8								0,5						9,0	2,0	6,0														33,0	
	Benninghof	130	0,2	0,1			1,5	2,9	0,5	5,8	4,8	0,2		1,6	0,5	4,8	3,9	2,9		1,9	2,1					3,9								42,1	
	Düsseldorfer-Gerresh.	67	2,0	1,5			1,2	2,7	0,4	2,3	3,9		0,1	1,8		5,5	4,7	1,3		2,2	1,4					2,0								37,5	
Quelle bis Möhne	Krefeld	38	0,3	2,2			1,6	2,8	1,0	3,5	2,2	0,1		1,7	0,2	3,2	0,9	1,4		2,5	4,2					2,6								34,7	
	Duisburg (Bot.Gart.)	39	1,0	1,7	0,4		1,1	3,7	0,4	4,7	2,5	0,0	0,3	1,8	0,1	5,1	3,4	5,2		1,6	2,3					3,9	0,2							42,6	
	Brunskappel	410	0,1	0,3	0,1			6,3	1,0	5,2	1,1	0,0	0,7	0,3	1,9	5,5	5,8	0,6		0,9	0,0					2,7	0,2							33,2	
	Bigge	329	0,3	0,1			1,2	6,1	2,4	3,7	1,0		0,9	0,7	1,9	5,7	4,6	0,2		0,9						2,7	0,6							33,6	
	Enste	306		1,0				7,9	1,3	2,2	1,9		0,9	0,3	1,3	8,9	6,8								3,4										38,0

\* Anteiliger 240







Fluß- gebiet	Ort	See- höhe m	Tage																												Monats- summe mm	Abweichung v. d. Norm. %	Zahl der Tage mit Nieder- schl. * 0.1 1.0 0.1					
			1	2	3	4	5	6	7	8	9	10	11	12	13	14	15	16	17	18	19	20	21	22	23	24	25	26	27	28				29	30	31		
Iller	Obere Iller	Nebelhorn	1920	5.3	3.1	0.2	0.5	0.2	0.5	4.5	1.8	4.0	8.0	10.7	2.5	2.9	2.6	4.6	2.6	6.2	12.7	13.4	0.0	0.0	0.0	0.0	0.0	0.0	0.0	0.0	0.0	0.0	0.0	85.6	+17	15		
		Birgsau	950	4.7	0.7	0.9	0.7	0.9	0.3	0.1	3.5	2.4	7.5	8.7	9.3	0.0	0.0	0.0	4.4	0.4	4.0	0.9	74.8	2.8	0.0	0.0	0.0	0.0	0.0	0.0	0.0	0.0	0.0	0.0	125.4	+18	16	
		Oberstdorf	811	11.5	1.0	0.7	1.0	0.7	1.0	0.6	10.6	1.0	8.7	10.3	16.9	0.5	0.2	8.2	1.9	4.3	4.2	59.4	1.6	0.0	0.0	0.0	0.0	0.0	0.0	0.0	0.0	0.0	0.0	0.0	141.6	+42	17	
		Mittelberg	1270	13.6	1.2	1.0	1.2	1.0	0.7	6.5	9.7	0.6	3.7	11.4	24.9	0.1	0.3	7.2	1.7	5.6	9.6	38.1	0.0	0.0	0.0	0.0	0.0	0.0	0.0	0.0	0.0	0.0	0.0	0.0	135.9	+17	13	
		Rohrmoos	1070	0.0	0.0	0.0	0.0	0.0	0.0	0.0	0.0	0.0	0.0	7.3	8.4	12.1	0.0	0.0	18.6	10.7	20.4	8.3	58.4	0.0	0.0	0.0	0.0	0.0	0.0	0.0	0.0	0.0	0.0	0.0	166.8	+25	13	
		Sonthofen	735	4.2	4.2	0.2	0.8	0.2	0.8	0.2	3.2	0.3	3.7	2.6	9.1	15.8	0.0	0.0	5.2	3.8	3.3	38.2	0.0	0.0	0.0	0.0	0.0	0.0	0.0	0.0	0.0	0.0	0.0	0.0	90.4	+17	13	
		Oberjoch	1136	4.2	4.2	1.2	1.7	1.2	1.7	0.9	1.5	3.1	0.6	5.3	7.0	18.7	1.4	0.3	1.2	0.2	7.5	2.7	39.2	0.2	0.0	0.0	0.0	0.0	0.0	0.0	0.0	0.0	0.0	0.0	96.9	+8	18	
		Oberdorf, Bad	850	4.3	4.3	0.8	1.6	0.8	1.6	0.9	2.2	2.2	0.6	6.2	8.0	17.8	0.0	0.0	5.6	0.5	6.6	2.6	40.5	0.0	0.0	0.0	0.0	0.0	0.0	0.0	0.0	0.0	0.0	0.0	100.4	+26	15	
		Immenstadt	731	8.1	1.1	1.1	2.2	1.1	2.2	1.8	4.8	5.0	1.2	5.2	10.6	20.9	0.0	0.0	2.2	9.5	2.2	4.5	9.0	46.5	0.0	0.0	0.0	0.0	0.0	0.0	0.0	0.0	0.0	0.0	135.9	+39	17	
		Bodelsberg	896	5.7	5.7	1.9	0.0	1.9	0.0	0.0	1.7	2.3	0.7	0.9	10.3	24.8	0.7	1.2	6.5	5.2	3.8	3.6	25.5	0.0	0.0	0.0	0.0	0.0	0.0	0.0	0.0	0.0	0.0	0.0	94.8	+15	12	
Iller	Mittlere Iller	Kranzegg	860	10.0	0.0	2.6	0.0	0.0	0.0	8.4	0.0	0.0	60.0	0.0	0.0	0.0	0.0	0.0	0.0	0.0	0.0	13.0	29.7	0.0	0.0	0.0	0.0	0.0	0.0	0.0	0.0	0.0	0.0	123.7	+15	12		
		Diepolz	1040	15.0	0.0	0.0	0.0	0.0	0.0	2.4	0.8	0.0	18.2	16.7	7.0	0.0	0.0	17.0	20.1	17.2	0.8	19.0	25.7	8.6	0.0	0.0	0.0	0.0	0.0	0.0	0.0	0.0	0.0	0.0	168.8	+74	14	
		Martinszell	740	6.0	6.0	1.6	0.0	1.6	0.0	3.8	0.4	3.0	4.0	17.0	0.0	0.0	2.0	5.3	0.5	5.4	1.2	30.5	0.0	0.0	0.0	0.0	0.0	0.0	0.0	0.0	0.0	0.0	0.0	0.0	80.7	+15	13	
		Buchenberg	905	6.0	6.0	0.0	1.0	0.0	1.0	1.2	4.7	3.5	1.0	0.0	8.9	17.5	0.0	3.7	1.9	0.9	3.1	7.0	40.5	0.0	0.0	0.0	0.0	0.0	0.0	0.0	0.0	0.0	0.0	0.0	100.9	+13	14	
		Krugzell	667	6.3	6.3	0.0	0.6	0.0	0.6	0.9	2.9	0.1	1.0	0.9	5.0	18.8	0.0	1.6	11.9	0.4	4.9	5.7	22.9	0.0	0.0	0.0	0.0	0.0	0.0	0.0	0.0	0.0	0.0	0.0	83.9	+30	15	
		Frauenzell	731	5.1	5.1	0.0	0.0	0.0	0.0	1.0	3.1	1.2	0.0	7.5	20.2	0.0	5.2	13.2	0.7	6.2	12.0	27.5	0.0	0.0	0.0	0.0	0.0	0.0	0.0	0.0	0.0	0.0	0.0	0.0	105.5	+39	13	
		Ittelsburg	718	5.2	5.2	0.0	1.3	0.0	1.3	3.5	0.0	0.0	0.2	2.0	12.9	0.0	0.5	1.1	0.0	5.1	6.0	18.1	0.0	0.0	0.0	0.0	0.0	0.0	0.0	0.0	0.0	0.0	0.0	0.0	56.6	+6	13	
		Leutkirch	660	5.4	5.4	0.0	3.5	0.0	3.5	0.8	3.4	0.2	0.6	2.4	11.1	0.0	0.3	2.0	0.1	5.1	9.8	14.8	0.1	0.0	0.0	0.0	0.0	0.0	0.0	0.0	0.0	0.0	0.0	0.0	61.0	+8	17	
		Memmingen	634	0.0	0.0	0.0	1.9	0.0	1.9	0.6	2.8	1.0	0.1	0.1	8.2	0.0	0.5	2.2	0.0	5.6	5.5	11.5	0.0	0.0	0.0	0.0	0.0	0.0	0.0	0.0	0.0	0.0	0.0	0.0	49.1	+11	15	
		Jedesheim	500	0.2	0.2	0.0	1.0	0.0	1.0	1.2	4.0	0.7	0.0	0.8	0.0	0.0	1.2	1.2	0.0	5.4	2.5	10.5	0.0	0.0	0.0	0.0	0.0	0.0	0.0	0.0	0.0	0.0	0.0	0.0	32.1	+13	9	
Iller bis Lech	Blau	Westerheim	815	3.4	5.2	0.2	1.0	0.1	1.1	1.6	1.1	1.3	2.4	0.0	2.0	5.3	1.2	2.4	3.4	22.7	0.0	0.0	0.0	0.0	0.0	0.0	0.0	0.0	0.0	0.0	0.0	0.0	0.0	61.1	+128	18		
		Seissen	707	2.0	3.8	0.0	0.7	0.0	0.7	0.4	2.0	1.1	0.5	2.3	0.0	2.0	7.7	2.0	5.6	2.8	15.2	0.0	0.0	0.0	0.0	0.0	0.0	0.0	0.0	0.0	0.0	0.0	0.0	0.0	49.2	+12	5	
		Bermaringen	650	2.9	3.9	0.0	1.9	0.0	1.9	1.7	1.9	0.0	0.0	3.0	0.0	1.2	4.1	2.2	6.6	17.4	0.0	0.0	0.0	0.0	0.0	0.0	0.0	0.0	0.0	0.0	0.0	0.0	0.0	0.0	48.4	+12	14	
		Ulm	495	3.0	1.0	0.0	0.8	0.0	0.8	1.0	2.0	0.7	0.0	1.3	0.0	0.4	2.9	1.2	3.6	1.7	15.4	0.0	0.0	0.0	0.0	0.0	0.0	0.0	0.0	0.0	0.0	0.0	0.0	0.0	35.5	+5	14	
		Weißenhorn	500	0.6	4.6	0.0	0.7	0.0	0.7	1.5	2.6	0.5	0.0	1.3	0.0	0.6	2.1	0.4	4.2	1.5	16.4	0.0	0.0	0.0	0.0	0.0	0.0	0.0	0.0	0.0	0.0	0.0	0.0	0.0	37.2	+116	5	
		Obergünzburg	738	7.6	7.6	0.5	1.7	0.5	1.7	2.0	3.1	0.1	1.0	1.3	10.7	0.3	1.2	3.2	0.4	6.3	2.5	21.2	0.0	0.0	0.0	0.0	0.0	0.0	0.0	0.0	0.0	0.0	0.0	0.0	0.0	63.7	+110	6
		Ottobeuren	660	0.0	6.1	0.0	1.7	0.0	1.7	1.6	0.7	1.8	1.3	10.0	0.0	0.4	0.6	0.0	5.4	6.0	16.5	0.0	0.0	0.0	0.0	0.0	0.0	0.0	0.0	0.0	0.0	0.0	0.0	0.0	52.1	+124	10	
		Artesried	650	4.5	4.5	0.0	1.7	0.0	1.7	0.8	3.7	2.0	0.2	8.1	0.0	0.5	0.7	0.4	8.8	3.9	13.9	0.0	0.0	0.0	0.0	0.0	0.0	0.0	0.0	0.0	0.0	0.0	0.0	0.0	53.0	+147	17	
		Leipheim	475	0.8	4.5	0.0	0.5	0.0	0.5	0.9	2.9	0.5	1.9	0.0	0.4	1.7	0.2	2.4	1.8	12.6	0.0	0.0	0.0	0.0	0.0	0.0	0.0	0.0	0.0	0.0	0.0	0.0	0.0	0.0	31.7	+16	7	
		Mindelheim	607	5.9	5.9	0.0	1.4	0.0	1.4	1.1	3.3	1.1	0.1	5.1	0.0	0.3	0.4	0.1	7.2	2.4	12.5	0.0	0.0	0.0	0.0	0.0	0.0	0.0	0.0	0.0	0.0	0.0	0.0	0.0	41.4	+130	9	
Iller bis Lech	Mindel	Rofingen	474	0.4	8.0	0.0	2.2	0.0	4.0	0.0	1.0	0.5	3.4	0.2	0.8	2.8	2.4	2.8	2.0	15.0	0.0	0.0	0.0	0.0	0.0	0.0	0.0	0.0	0.0	0.0	0.0	0.0	0.0	45.6	+138	18		
		Krumbach	514	0.5	3.2	0.0	1.2	0.0	1.2	0.3	4.8	0.0	2.6	0.3	0.1	3.4	0.0	2.2	2.7	0.4	5.2	4.8	17.4	0.0	0.0	0.0	0.0	0.0	0.0	0.0	0.0	0.0	0.0	0.0	49.5	+145	16	
		Heidenheim	494	4.0	6.6	0.0	0.5	0.0	0.5	1.3	1.4	0.3	0.3	3.4	0.0	1.3	7.0	5.1	2.5	1.3	21.0	0.0	0.0	0.0	0.0	0.0	0.0	0.0	0.0	0.0	0.0	0.0	0.0	0.0	59.1	+134	15	
		Ettenschieß	656	0.0	8.7	0.0	1.2	0.0	1.2	0.0	0.0	2.9	0.0	9.0	0.0	0.0	5.6	3.0	21.4	0.0	2.4	0.0	0.0	0.0	0.0	0.0	0.0	0.0	0.0	0.0	0.0	0.0	0.0	0.0	60.1	+147	19	
		Gundelfingen	440	1.2	6.2	0.0	1.1	0.0	1.1	1.1	2.0	0.0	1.0	0.6	1.2	1.3	1.1	2.5	2.4	14.4	0.0	1.2	0.0	0.0	0.0	0.0	0.0	0.0	0.0	0.0	0.0	0.0	0.0	0.0	38.9	+125	8	
		Eglingen	549	2.8	7.1	0.0	1.1	0.0	1.1	0.1	0.2	2.2	0.2	1.3	1.4	1.7																						























Fluß- gebiet	O r t	See- höhe m	Tägliche Niederschlagshöhen (mm)																												Monats- summe mm	Abweichung v. d. Norm.	Zahl der Tage mit Nieder- schlag * 0.1 1.0 5.0					
			1	2	3	4	5	6	7	8	9	10	11	12	13	14	15	16	17	18	19	20	21	22	23	24	25	26	27	28				29	30	31		
Enns	Neustift	607	2.0	2.7		1.2	2.3	0.5	0.6	1.5	2.0	0.0	0.0	8.5	7.2	3.1	19.0																54.2	70	-33	13 11 10 29		
	Reichraming	349																																				
	Laussa	440	2.8	2.3																																		
	Hinterstoder	590	0.5	1.5																																		
	Pyhrnpaß	945																																				
	Linzerhaus	1885	1.8	4.6	0.0																																	
	Puglalm	900	2.8	3.9																																		
	Windischgarsten	601	0.3	0.9																																		
	St. Parkraz	400	0.5	2.0																																		
	Klaus	470	0.7	3.0	2.0	2.7																																
Jäger a. Sattel	690	3.4	2.8																																			
Steyr	307	1.0	1.7	1.0																																		
Windhag	721																																					
Freistadt	566	0.0	0.4																																			
Karlstift	920	0.8	0.6																																			
Weitersfelden	726																																					
Gutau	584																																					
Tragwein	489	0.8	0.8	0.0	0.5																																	
Königswiesen	600	0.2	0.3																																			
St. Thomas a. Blasenst.	722																																					
Oed	390																																					
Grein	241																																					
Rorregg	535																																					
Neuhaus a. Zellerrain	1002	1.0	1.1	2.9																																		
Lackenhof	807	2.5	0.9	0.2	3.6																																	
Seehof b. Lunz	617	2.3	0.7		3.9																																	
Göstling	532	1.5	0.2		4.0																																	
Groß Hollenstein	487	0.2			3.5																																	
Opponitz	422	0.9	0.5		3.2																																	
St. Leonhard a. Walde	721	1.3	0.9		1.6																																	
Seitenstetten	350	1.6	3.6		1.4																																	
Amstetten	277	0.9	0.4	0.3	0.1	0.6																																
Mitterbach	787	0.9	0.1		4.0																																	
Annaberg	969	2.0	1.0	1.3	2.5																																	
Kienbg.-Garming	391	1.6	0.7	0.0	2.1																																	
Scheibbs	380	0.9		1.4	1.1																																	
Wieselburg a.d.E.	273	1.4	0.4	0.3	1.0	0.5																																
Gutenbrunn	824	1.9	1.0	0.4		0.3																																
Melk	215																																					
Frankenfels	458	1.7	1.2	0.0	1.5																																	
Hofstetten	390	1.7	1.1	0.3	0.9																																	
Gansbach	493	3.4	2.8																																			
Egelsee	400																																					
Ottenschlag	842	3.0																																				
Lichtenau	650	4.8																																				
Heinrichschlag	690	2.5	2.5		1.5																																	
Gföhl	560	0.9	2.7	0.7																																		

















WYDZIAŁY POLITECHNICZNE KRAKÓW

BIBLIOTEKA GŁÓWNA

~~III 17659~~  
L. inw. ....

Kdn., Czapskich 4 — 678. 1. XII. 52. 10.000

Biblioteka Politechniki Krakowskiej



100000305533