

Deutsches Reich
Reichsamt für Wetterdienst

Deutsches
Meteorologisches Jahrbuch
1940

Teil III: Niederschlagsbeobachtungen
Heft 5: Die Niederschläge im Mai



Berlin 1940
Julius Springer

G 39
160

x
2998/4
G 39 160

Die Niederschläge im Mai 1940.

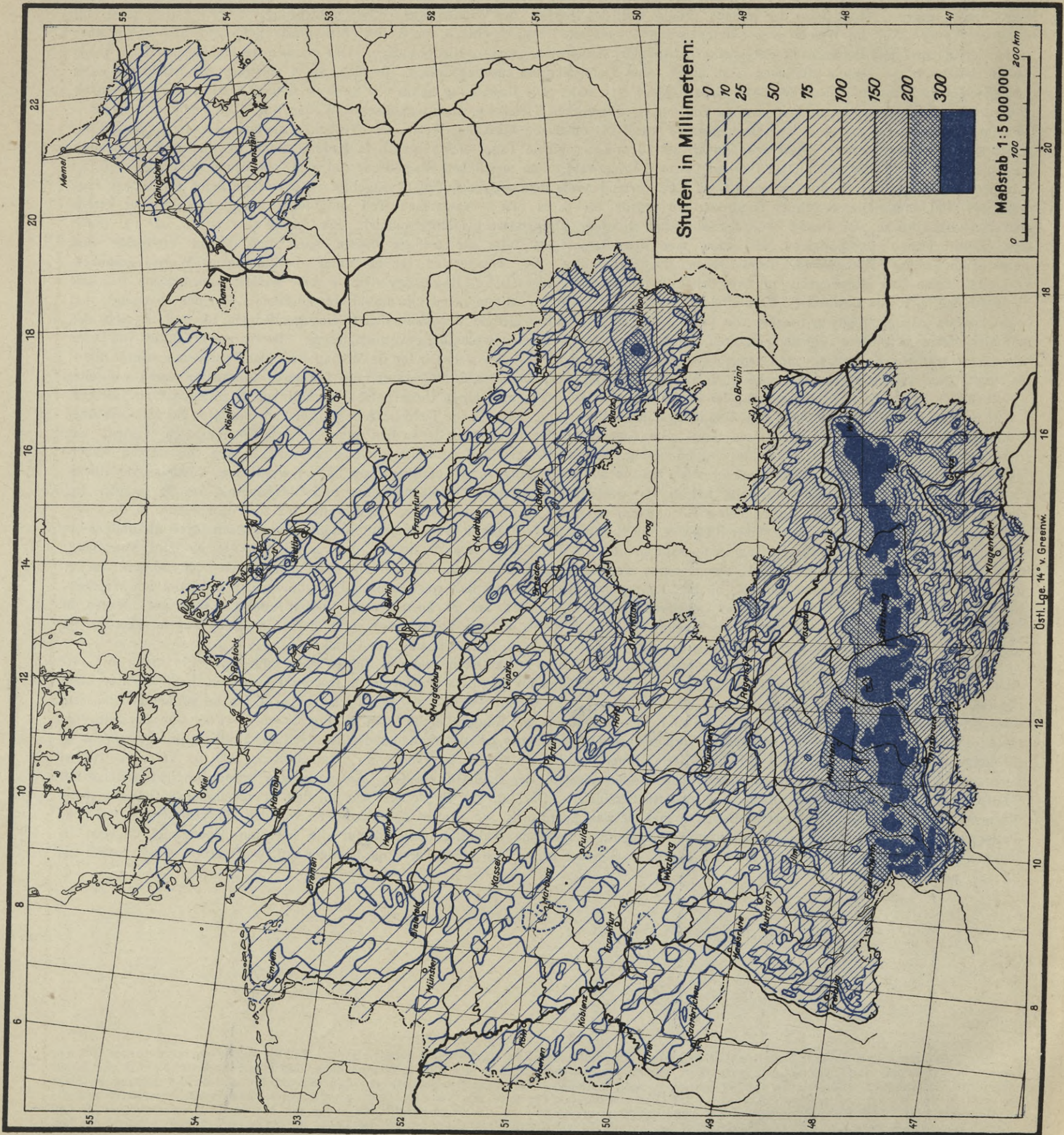
Allgemeine Übersicht: Die Niederschläge waren überwiegend zu hoch, z. T. sogar erheblich.

Ein kräftiges Hoch erstreckte sich Anfang des Monats von der Barents-See über das Ostseegebiet und Südrußland bis zum Schwarzen Meer. Unter seinem Einfluß hatte der weitaus größte Teil des Reiches bei Winden aus östlichen Richtungen vorwiegend heiteres und trockenes Wetter. Nur im Westen von Süddeutschland fielen am 1. bei Gewittern, am 3. über fast ganz Süddeutschland sowie über Teilen der Ostmark und Schlesiens meist leichte bis mäßige, stellenweise stärkere Niederschläge. Das russisch-skandinavische Hoch wurde alsdann besonders in seinem südlichen Teil durch eine Tiefdruckrinne zurückgedrängt, die sich am 4. morgens von Irland mit einer Sattelfläche über Schottland nach dem Adriatischen Meer erstreckte. Die Bewölkung nahm von Südwesten nach Nordosten ständig zu, ab 5. herrschte allgemein trübes und, abgesehen von der Norddeutschen Tiefebene, auch regnerisches Wetter vor. Die Temperaturen fielen bis zum 5. oder 6., die mittleren Tagestemperaturen meist bis unter die normalen Werte; ab 7. erholten sie sich jedoch mit dem Temperaturanstieg meist wieder. Starkregen (mehr als 10 mm an einem Tage) fielen am 1. in Baden, am 3. in Baden, Kärnten und Steiermark, am 4. in der nördlichen Ostmark, dem Böhmerwald, dem westlichen Erzgebirge und den nördlichen Sudeten, am 5. im Schwarzwald, im bayrischen und ostmärkischen Alpenvorland sowie dem angrenzenden Alpengebiet. Stellenweise fielen an diesem Tage mehr als 100 mm. Die erwähnte Tiefdruckrinne wurde ab 8. zu einem erheblichen Teil aufgefüllt; am 9. morgens lag bereits eine Hochdruckbrücke von Irland über der südlichen Nordsee und Ostsee bis Mittelrußland. Sie wurde aber schon am 11. durch eine Tiefdruckrinne durchbrochen, die sich von der Barents-See über die östliche Ostsee nach dem Balkan erstreckte und einige Tage hielt. Am selben Tage waren die Tagesmittel der Temperatur erneut unter die normalen Werte gesunken. Verbreitet fielen bei vorwiegend nordwestlichen Winden und wechselnder Bewölkung leichte bis mäßige, gelegentlich stärkere Niederschläge, z. T. bei Gewittern. Verbreitete Starkregen von 10 bis 20 mm fielen nur am 11. im nördlichen Teil der bayrischen und ostmärkischen Alpen. Alsdann brachte von Westen her einströmende maritime Warmluft den Rheingegenden am 14. und 15. über den normalen steigende mittlere Tagestemperaturen, sonst aber dem Reich keine wesentliche Wetteränderung. Bereits am 15. drang von Osten her wieder arktische Kaltluft vor und erreichte schon am 16. den Rhein. Bei wechselnder Bewölkung und niedrigen Temperaturen fielen bis zum 20. verbreitet stärkere bis starke Niederschläge in Ostpreußen, Schlesien, Südbayern und der Ostmark. Starkregen waren verbreitet zwischen dem 16. und 19. in Oberbayern, der Ostmark und in Schlesien; an einigen Orten fielen innerhalb von 24 Stunden über 100 mm. Ab 21. kam das Reich wieder unter den Einfluß zyklonaler Witterung. Eine flache Tiefdruckzone verlief vom mittleren Nordatlantik über Frankreich und das Reich zum Schwarzen Meer. Die Tagesmittel der Temperatur lagen fast dauernd über den normalen Werten. Die Bewölkung wechselte stark, war aber überwiegend gering. Die zahlreichen und verbreiteten Gewitter waren häufig von starken Niederschlägen begleitet. Verbreitet fielen Starkregen am 22. im südlichen Baden und Vorarlberg, am 23. im westlichen Westfalen, der Rheinprovinz, Baden, Oberbayern mit Vorarlberg, am 28. im westlichen Westfalen, Rheinland, Baden und Oberbayern. Am 29. morgens lag ein Tief über Korsika. Mit der südwestlichen Höhenströmung wanderte es im Laufe des Tages weiter bis zur Poebene, am 30. bis Westungarn und am 31. bis Polen. Auf seiner Rückseite mit Nordwestwinden einbrechende Kaltluft brachte dem ganzen Reich Abkühlung bis unter die Normalwerte der mittleren Tagestemperaturen und in den Tagen vom 29. bis 31. dem bayrischen Alpenvorland, Vorarlberg, dem Allgäu und den bayrischen Alpen Steigungsregen, verbreitet mit Tageswerten von über 100 mm, vielfach von über 150 mm. Am 29. und 30. Mai zusammen fielen stellenweise über 250 mm, etwa 35 km nordöstlich von Garmisch-Partenkirchen in Einsiedel am Walchensee sogar 319 mm. Beim Kubany-Berg im mittleren Böhmerwald fielen am 30. an mehreren Stellen über 150 mm, am meisten in Schätzenwald mit 189 mm. Verbreitete Starkregen von meist 10 bis 40 mm, stellenweise mehr, fielen in die-en Tagen außerdem im übrigen Süddeutschland westlich bis zum Schwarzwald, im Land Sachsen, Schlesien und der Ostmark.

Die Monatsniederschläge stiegen im allgemeinen von Westen nach Osten und von Norden nach Süden an. Sie lagen in Westelbien etwa je zur Hälfte unterhalb 25 mm sowie zwischen 25 und 50 mm. Sie betragen in fast ganz Ostelbien, Land Sachsen, dem nördlichen und dem mittleren Süddeutschland 30 bis 100 mm. Zwischen 100 und 150 mm Niederschlag fielen im südlichen Schlesien, über 200 mm in den Gegenden von Vorarlberg und dem Allgäu bis zur Enns, über 300 mm in Oberbayern. — Über den Normalwerten lagen die Monatsniederschläge in Ostpreußen, Vorpommern, Ostmecklenburg, Neumark und südöstlich der Linie Feldberg im Schwarzwald—Nördlingen—Dresden—Breslau. 300 v. H. der Normalwerte wurden vereinzelt in Oberbayern überschritten; 200 bis 250 v. H. wurden verbreitet in Oberbayern, mehrfach in Südschlesien, stellenweise in der Ostmark erreicht. Am geringsten waren die Niederschläge mit 20 bis 50 v. H. in Nordwestdeutschland ohne das Rheingebiet. — Die Zahl der Regentage war in den zu regenreichen Gebieten meist etwas zu hoch, in den zu regenarmen Gebieten meist etwas zu niedrig. — Schnee fiel, abgesehen von den höheren Bergen, nur noch stellenweise an 1 bis 2 Tagen. — Eine zusammenhängende Schneelage bedeckte dauernd nur die höchsten Alpengipfel, dagegen die Kuppen einiger Mittelgebirge nur an 1 oder 2 Tagen. — Gewitter traten, wie bereits erwähnt, häufiger auf, weit verbreitet namentlich am 23., 24. und 26. bis 28.

Erläuterungen zu den Tabellen: Es bedeutet: ein Punkt, daß kein Niederschlag gefallen ist; 0.0, daß die Menge unmeßbar (unter 0.05 mm) war; ein Strich, daß eine Messung nicht ausgeführt wurde; ein schräger Strich in der oberen rechten Ecke, daß eine Schneedecke um 7^h vorhanden war; diese Eintragung erfolgt aber nur bei Stationen, die regelmäßige Messungen der Schneedecke (☒) durchführen und an der Eintragung eines Wertes in der letzten Spalte kenntlich sind. — Der Berechnung der Prozente des Normalwertes und der Abweichung vom Normalwert sind die Mittelwerte 1891—1930 zugrunde gelegt. — Als Tage mit Schnee (×) wurden alle Tage gezählt, an denen der Niederschlag von Schnee oder von Regen und Schnee herrührte und die Tagesmenge mindestens 0.1 mm betrug, als Tage mit ☒ die Tage, an denen um 7^h eine Schneedecke lag, für Punkt und Strich gelten die vorstehenden Erklärungen entsprechend. — Eingeklammerte Werte () sind ergänzt. — Eine Zahl unter einer Klammer (—) gibt die Gesamtmenge mehrerer Tage.

Im vorliegenden Bericht werden die täglichen und Monatsmengen des Niederschlags von nur einem Teil der im Deutschen Reich vorhandenen Stationen veröffentlicht. Die Monats- und Jahresmengen von sämtlichen Stationen können dem später erscheinenden Schlußheft des Deutschen Meteorologischen Jahrbuchs 1940, Teil III, entnommen werden.



Östl. Lge. 14° v. Greenw.

Von der Memelgrenze bis zum Pregel

Pregel

Fluß- gebiet	O r t	See- höhe m	1	2	3	4	5	6	7	8	9	10	11	12	13	14	15	16	17	18	19	20	21	22	23	24	25	26	27	28	29	30	31	Monats- summe % d. Norm. mm	Abweichung v. d. Norm. %	Zahl der Tage mit Nieder- schl. * 0,1 1,0 0,1					
			Von der Memelgrenze bis zum Pregel																																						
Memel	Grenze - Mündung	H.	20									0,0	40,5	2,1	0,5	18,5	26,0							13,5	3,0										104,1						
			66				0,0	0,0	0,0	0,0	3,5	16,6	0,2	0,5	15,6	21,1	3,0	0,7	15,0						0,6											77,5	140	+24	11		
			42											2,7	13,1	1,0	3,1	22,5	20,4	0,0	0,0	12,4															75,2	147	+24	7	
			52											2,0	7,5	3,5	23,4	26,7																			73,1	152	+25	6	
			12											1,9	0,6	15,0	5,7	1,6	21,7	30,0																		90,2	173	+38	10
			8											4,2	4,8	5,2	6,6	4,3	12,8																			48,4	106	+3	7
			1											0,9	5,9	6,4	14,3	1,4	13,2	21,5																		79,5	194	+39	11
			1											0,5	5,9	5,7	2,1	21,4	26,1	0,0	0,5	8,2																72,9	140	+21	11
			20	Linden- berg										2,8																								75,8	143	+23	9
			2	Erlen- wald										0,7	4,0																							74,3	152	+25	11
1	Schaak- svitte										0,1	0,1																							69,0	168	+28	11			
4	Rossitten (Ort)										0,1	1,3																							53,9	132	+13	9			
40	Rauschen										3,0																								57,2	162	+22	11			
11	Fisch- hausen										1,2																								44,9	116	+6	11			
85	Drugithen										2,8																								33,4			10			
Angerapp	Angerapp	Pissa	120																																	30,3			10		
			224																																	39,4			9		
			78																																		54,8	112	+6	10	
			180																																		59,4	104	+2	10	
			47																																		66,9	131	+16	9	
			38																																			49,7	98	-1	9
			44																																		86,9	164	+34	8	
			50																																		75,5	148	+25	11	
			204																																			70,1			10
			150																																			36,7	69	-16	10
194																																			89,8	180	+40	12			
152																																			40,4	82	-9	10			
91																																			78,5	140	+23	13			
88																																			62,3	116	+8	6			
150																																			47,3	87	-7	13			
130																																			43,4	85	-8	11			
107																																			27,6	57	-20	11			
48																																			53,9	117	+8	12			
106																																			57,8	123	+11	9			
95																																			67,4	140	+19	12			
25																																			58,6	122	+11	13			
30																																			54,6	118	+9	9			
90																																			43,5	84	-8	11			
40																																			42,8	87	-6	8			
11																																			76,2	155	+27	11			
95																																			76,6	163	+30	13			
20																																			62,3	138	+17	13			
35																																			57,8	152	+20	12			

* Königsberg - Sternwarte 23

125

** Gr. Stürlack

† Dreifurt

Vom Pregel bis zur Weichsel

Fluß- gebiet	O r t	See- höhe m	Tage																													Monats- summe mm	Abweichung v. d. Norm. %	Zahl der Tage mit Nieder- schlag * 1 10 01				
			1	2	3	4	5	6	7	8	9	10	11	12	13	14	15	16	17	18	19	20	21	22	23	24	25	26	27	28	29				30	31		
Frisching	Mühlhausen	96									5.2	2.4	3.8	1.6	2.6	3.9	10.1	0.0	1.2	13.7	10.0							6.5					63.2	124	+12	13	2	
	Zinten	100									0.4	0.2	3.9	7.4	0.6	3.6	5.6	0.1	0.4	18.6	7.6	0.1												51.3	100	0	14	7
H.	Preuß. Eylau	68									0.0	3.1	6.3	1.6	0.6	2.7	6.9	0.2	1.0	18.9	2.6												45.2	87	-7	12	9	
	Heiligenbeil	17									0.0	3.4	2.5	4.1		1.5	3.4	0.0	0.2	9.9	8.9													34.6	80	-8	9	7
Passarge	Frohenstein	165									1.4	3.7		0.6	3.0		0.6	3.1	13.9	2.2	2.8							0.3					32.7			12	7	1
	Pulnick	95									0.0	0.0	10.8	3.5	2.0	9.0	0.0	0.8	1.0	8.5	9.4	14.5												59.5	119	+10	9	8
H.	Wormditt	67									1.7	10.2	3.2	2.7	3.6	1.1		4.1	1.3	7.3	7.8	5.1						1.6						52.5	91	-5	14	13
	Lichtenfeld	108									1.4	3.6	1.5	4.0	0.8	1.1	2.3	0.1	2.3	14.3	6.9													40.7	80	-10	12	10
H.	Langwalde	82										4.0	6.2	2.1	1.8	0.5		1.2	9.3	4.1														30.5	64	-7	9	8
	Baumgart	165									0.3	4.2	6.6	1.6		0.7		0.2	25.3	8.4														48.1	83	-10	9	5
H.	Tolkemit	3									1.4	1.3	0.9	7.6	12.2	1.0		0.7	0.4	0.8	0.5	18.4	10.0											57.4	122	+10	13	8
	Altstadt	55									0.1	0.1	4.4	5.6	1.0			0.1	0.5	19.7	5.9														38.1	69	-17	10
Elbing	Ebene Buchwalde	98									1.5	3.3			1.1			1.4	0.4	12.8	6.3	1.6					0.3							40.1	71	-16	12	10
	Elbing (Stadt)	5									0.8	0.6	3.6	3.6	0.0		0.3		0.0	10.4	0.6	4.0					1.3	0.0						27.2	51	-26	10	6
Nogat, Liebe	Riesenburg	98									2.2	3.2	6.0					0.8	0.9	21.0	10.0	4.5												51.5	97	-1	10	8
	Klein Nebrau	15									0.9	1.8		1.4					10.3	2.3	5.2		0.1				1.3							32.0	68	-15	11	8
H.	Marienwerder	52									0.0	0.0		4.6	2.1		0.0		0.5	11.4	1.3	7.7					2.9	0.6						34.3	68	-16	11	7
	Wolfsheide	42									11.4				0.1	4.5			1.9	8.1	0.4	1.1					1.9							42.3	100	0	11	9
H.	Marienburg	12									0.0	5.0	1.1	2.3	0.0			0.0	0.3	19.7	0.0	6.0					14.4							54.7	112	+6	9	7
	Neukrug	6										6.5	11.6				2.2						17.4											47.8	103	+2	6	5

Weichsel

Fluß- gebiet	O r t	See- höhe m	Tage																													Monats- summe mm	Abweichung v. d. Norm. %	Zahl der Tage mit Nieder- schlag * 1 10 01					
			1	2	3	4	5	6	7	8	9	10	11	12	13	14	15	16	17	18	19	20	21	22	23	24	25	26	27	28	29				30	31			
Bobr mit Lyck	Mettner	191									0.0	13.3						6.1																32.9			5	5	
	Ranten	180									3.7	7.7		0.0	0.0		0.2	0.3	3.6	8.5	10.0	0.0							0.1						42.3	85	-8	11	7
Pisseck	Lyck	130									0.0	11.2						0.0	3.7	5.9	5.9	1.6												31.8	69	-14	7	7	
	Prostken	119										8.7							2.1	7.2	6.0	0.0													28.2	61	-16	6	6
Omulef	Treuburg	155									0.0	0.3	0.0	15.7		0.1	1.5	2.1	0.3	1.5	4.2	5.5													31.7	64	-18	10	6
	Borschinnen	120									0.3	7.1							1.5	4.4	4.5	0.2													26.5	53	-23	9	6
N.	Krutinnen	190										13.7	1.2	1.2	4.1				3.7	17.3	4.0							1.4	3.5					50.4	107	+3	10	9	
	Rhein	132										11.1	0.9	2.1	4.2		0.6	0.0	4.9	7.4	11.4							0.0						42.9			9	6	
Drewenz	Gutten	120									0.2	12.4		2.6					1.6	11.7	5.7							0.1	1.0					35.7	73	-13	9	6	
	Gehlenburg	138									2.0	21.1							2.1	9.1	0.4								7.6						42.3	85	-8	6	5
Narew bis Mündung	Mensguth	155									16.2	1.8	0.1	0.2				0.8	2.1	15.8	18.4	10.7	0.8				1.3	2.1						72.1	138	+20	14	9	
	Ortelsburg	146									0.0	10.4	2.5	1.6	0.5	0.0		0.5	2.6	14.4	4.1	0.0						15.9	4.0						57.2	105	+3	12	8
Brahe	Groß Leschienen	128									0.0	0.0	4.4	1.3	0.1	0.6			1.2	7.6	7.8	7.2						1.0	8.1					40.6	88	-5	12	8	
	Hardichhausen	138										4.9	3.2					6.4	10.0	14.3	5.9								9.2						57.8	122	+11	10	9
W	Neidenburg	173									1.0	5.3	1.1	2.4	0.2	1.8		0.2	1.3	14.2	4.8	13.3					0.2	4.5	17.8					68.5	140	+20	15	11	
	Kernsdorf	290									2.0	2.9	2.5	1.9	2.8	0.3		0.2	1.6	13.3	38.4	4.5						0.5	0.7					72.2	128	+16	15	9	
W	Mohrungen	115									1.8	2.5	3.8	1.0	5.5	0.1		0.5	15.4	29.5	17.4							4.3						81.8	160	+31	11	9	
	Osterode (Ostpr.)	107									3.0	5.9	4.7	0.1	12.5	0.2		1.0	4.3	19.1	8.2	2.3					2.2	0.4						66.0	124	+13	15	11	
W	Gilgenburg	181									1.6		0.8				0.2	1.9	13.0	4.4								3.7	3.0					29.0	59	-20	11	6	
	Weepers	105									3.4	3.2	3.4	1.4	0.5			0.5	12.8	5.5	3.5							0.0						37.3	67	-18	10	8	
W	Reinwasser	165									0.6	4.1						3.2	0.5	39.9									2.9	3.5					56.9	114	+7	9	6
	Neu Froske	155									12.5	0.3	4.5	0.3				2.3	3.0	18.7									4.5	0.9					47.6			10	6
W	Bischofswerder	87									0.6	2.0	2.5	0.9	1.1	0.5		2.7	15.9	3.0	0.4						0.7	1.4						40.8	80	-10	15	10	
	Stabigotten	151																																					
W	Hallidorf	190																																					

* Eisentammer 145

** Stabigotten 190

+ Hallidorf

Von der Weichsel bis zum Stettiner Hafl

Table with columns for Flussgebiet, Ort, Seehöhe, and days 1-31. Rows include locations like Chinow, Wierschutain, Laubenburg, Leba, Mühlental, Lojow, Bernsdorf, Gustkow, Stolpe, Wipper, Persante, Rega, and Dievenow u. Gr. Hafl.

Oder

Table with columns for Flussgebiet, Ort, Seehöhe, and days 1-31. Rows include locations like Liebau, Wigstadt, Zaucht, Freiberg, Skripp, Königsberg, Oppa, and Gr. Herlitz.

Ostpommersche Küste

Quelle bis Glatzer Neiße

Alttrakow ** Labes 80 *** Magstadt 280 x Reihwiesen 757

Fluß- gebiet	O r t	See- höhe m	E l b e																												Abweichung v. d. Norm. %	Monats- summe mm	Zahl der Tage mit Nieder- schl. ≥ 0.1 mm							
			1	2	3	4	5	6	7	8	9	10	11	12	13	14	15	16	17	18	19	20	21	22	23	24	25	26	27	28				29	30	31				
Elbe	Spindelmühle	722	0	0	8.3	8.8	1.4	0.3	0	2.2	3.6	3.9	3.7	4.5	2.7	0.9	23.7	59.6	10.3	0	2.2	2.0	0	1.6	5.7	0	18.6	164.0	152	+56	19	17	2	2						
	Hohenelbe	500	0	0	4.4	7.4	1.7	0.3	0	4.1	7.5	0	3.8	2.2	0	0.6	13.1	5.7	0	2.0	1.0	0	0	5.7	0	1.5	61.0	84	-12	15	13	2	0	0						
	Rennerbuden	1180	0	0	0	0	0	0	0	0	0	nicht beobachtet	0	0	0	0	0	0	0	0	0	0	0	0	0	0	0	0	0	0	0	0	0	0	0	0				
	Arnau	351	0.4	0.1	6.0	1.8	0.2	0	0	0.1	0.2	0.1	0.8	0.6	0.9	0.3	0.1	2.8	3.6	0.1	0.2	7.2	0.1	0.1	0.2	6.3	0.2	0.3	35.3	50	-35	25	7	2	0	0				
	Schwarzenberg	1300	0	0	0	0	0	0	0	0	0	0	nicht beobachtet	0	0	0	0	0	0	0	0	0	0	0	0	0	0	0	0	0	0	0	0	0	0	0				
	Widach	560	0.1	0	5.6	1.5	0.6	0.4	0	0.1	0.1	0.1	0.4	0.8	2.1	0	6.3	0	0	2.3	0	0	0	5.1	0	1.0	26.5	0	0	0	0	0	0	0	0					
	Liebthal	390	0	0	4.3	6.7	0.7	0.2	0	0	0.6	1.4	1.6	0	0	1.0	1.0	6.1	0	8.7	0	0	0	4.4	0	0.3	44.1	0	0	0	0	0	0	0	0					
	Trautenuau	427	0.1	0	12.6	7.4	1.0	0	0	0.0	3.5	0.8	0.0	1.0	0.3	0.0	0.4	4.2	7.6	0	4.6	0.4	0	0.2	3.1	0	2.2	49.4	60	-33	16	10	2	0	0					
	Schatzlar	604	0.9	0	7.1	14.2	2.2	0.1	0	0.1	3.7	10.0	2.0	3.3	1.8	0.1	1.7	12.1	4.8	0	0.4	0	0	3.8	0	0.2	68.5	74	-24	18	12	4	1	0	0					
	Albendorf	475	0	0	10.0	5.0	0.5	0.5	0	0.3	0.3	13.9	0.2	3.5	1.4	0.1	0.0	0.1	1.7	11.3	4.5	0	0	2.5	0	0.4	56.2	0	0	0	0	0	0	0	0					
Starkstadt	420	0	0	9.0	13.5	1.6	0.6	0	2.9	0	2.1	0	2.1	0	1.5	4.8	7.9	6.5	0	2.5	13.1	0	3.4	2.9	13.3	87.5	100	0	16	15	1	0	0	0						
Kudowa, Bad	388	0.0	0	7.2	3.7	1.1	0.7	0.1	0	1.4	1.4	1.8	0.1	0	4.8	8.0	6.3	0	2.0	0.3	0	1.9	2.0	0	3.8	46.6	65	-25	17	13	1	0	0	0						
Batzdorf	560	0	0	0	0	0	0	0	0	0	0	0	0	0	0	0	0	0	0	0	0	0	0	0	0	0	0	0	0	0	0	0	0	0	0					
Groß Stiebnitz	659	0	0	6.9	3.7	0	0.2	0	1.6	1.8	1.2	8.2	3.7	0.1	1.1	16.2	25.0	6.0	0	6.4	0.1	0	9.9	2.8	0	28.1	120.0	118	+15	18	15	6	0	0	0					
Grulich	570	0	0	5.4	4.6	2.5	0	0	3.2	3.2	4.5	1.4	0	0	9.1	7.1	5.2	0	6.2	5.1	0	7.6	0	0	23.3	146.8	173	+71	13	13	1	0	0	0						
Böhm. Rotwasser	405	0	0	3.4	4.5	2.1	0	0	0.2	2.6	7.2	3.8	2.9	2.3	0	2.8	8.4	6.3	0	0	0	0	7.6	0	14.4	75.7	0	0	0	0	0	0	0	0	0					
Mändrick	478	0	0	0.1	4.8	5.9	1.1	3.2	0	0.0	3.4	7.3	1.7	5.9	3.8	2.5	4.1	7.4	5.6	0	0.1	0	51.2	6.0	0.1	6.5	120.7	166	+56	19	16	0	0	0	0	0				
Tafelfichte	1122	0	0	4.5	7.7	0	3.7	1.4	17.3	0	11.0	8.0	3.3	0	5.0	22.8	5.2	0	15.7	0	0	0	6.9	0	2.1	26.3	140.9	0	0	0	0	0	0	0	0	0				
Groß Iser	880	0	0	0.7	10.9	1.1	0.8	0.0	7.2	0.4	1.8	6.9	4.8	1.7	0.5	8.3	45.7	13.7	0	0.0	0.3	0	5.1	0	1.2	18.1	129.2	112	+14	12	13	4	2	0	0	0				
Harrachsdorf	704	0.3	0	1.9	7.2	0.7	0.2	0	0.9	4.3	2.7	3.4	4.5	2.3	0.8	6.1	19.3	9.5	0.2	0.2	0.2	0	0.7	7.3	0.0	0.4	4.5	77.6	0	0	0	0	0	0	0	0	0			
Hofbuden	1050	0	0	0	0	0	0	0	0	0	0	0	0	0	0	0	0	0	0	0	0	0	0	0	0	0	0	0	0	0	0	0	0	0	0	0				
Neuwiese	780	0	0	2.1	7.7	1.4	1.3	1.6	3.6	4.0	0.0	4.3	4.0	2.1	0	4.0	6.0	6.0	0.4	0.5	0	0	2.3	0	11.3	4.1	65.7	64	-4	0	18	16	2	0	0	0				
Wiesenthal	651	0	0	1.5	13.6	1.2	0	0	2.3	17.1	1.4	3.2	4.2	4.8	0	0.9	19.8	7.6	0	2.4	0.7	0	0.6	6.5	0	2.3	90.1	0	0	0	0	0	0	0	0	0	0			
Liebenau	381	0	0	0.0	0.2	7.5	0.4	0.0	0.0	0.6	0.3	0.8	1.8	2.0	3.5	0.0	0.1	0.8	3.8	0.5	1.6	6.6	0.5	4.8	2.1	10.8	48.7	0	0	0	0	0	0	0	0	0	0	0	0	
Wehrstadt	280	0	0	0	0	0	0	0	0	0	0	0	0	0	0	0	0	0	0	0	0	0	0	0	0	0	0	0	0	0	0	0	0	0	0	0				
Außergefeld	1058	0.0	0.3	20.4	4.1	4.8	0.9	0	0	0.0	18.2	0.3	0	0	6.6	4.3	6.3	9.4	0	12.8	0	9.8	1.5	0.4	19.8	120.6	240.5	232	+135	17	13	1	1	0	0	0	0			
Kleinellendbachl	820	0.0	0	0.2	19.5	3.2	2.8	2.3	0.1	0.7	0.1	24.4	0	0	9.5	1.5	2.6	6.4	0	0.0	0	10.7	3.4	1.7	4.6	61.4	155.1	0	0	0	0	0	0	0	0	0	0	0		
Philippsreuth	924	0	0	0.1	17.8	3.1	3.9	0	0	8.9	15.1	7.8	0	0	6.9	2.4	0.4	1.2	0	0.0	0	10.5	6.1	0.1	9.0	37.0	130.3	129	+29	16	13	2	0	0	0	0	0	0		
Wallern	752	0	0	0	19.8	7.5	3.2	0.9	5.2	2.1	23.1	0	0	0	14.0	2.4	5.5	3.6	0	0.0	0	14.5	3.7	2.1	3.2	43.1	153.9	160	+60	16	15	1	0	0	0	0	0	0		
Hirschbergen	865	0.1	0.2	0.6	0.9	0.9	0.6	0.2	0.3	0.9	10.2	0	0	0.2	9.6	10.8	0.9	12.0	0	0	0	13.3	9.5	5.6	13.4	40.2	130.8	187	+61	20	9	1	1	0	0	0	0	0		
Oberplan	730	0	0	0.2	11.6	3.2	3.1	4.2	0.0	0.0	7.9	0	0	0.2	12.1	4.3	17.8	8.4	0	12.3	0.0	4.7	7.1	0.3	22.0	38.9	158.3	0	0	0	0	0	0	0	0	0	0	0	0	
Andreasberg	930	0	0	0	24.2	5.5	5.2	1.0	1.2	0.5	18.7	0.0	0	0.2	11.9	6.7	20.9	8.5	0	0.1	0	14.0	4.1	0.4	6.5	48.2	178.3	284	+115	18	15	2	1	0	0	0	0	0	0	
Schwarzbach	580	0	0	0.3	4.3	4.6	4.3	2.2	0	4.7	0	0	0.5	6.6	2.4	8.6	2.0	0	0	0	0	4.0	9.9	1.2	15.0	29.0	96.7	132	+24	15	14	1	0	0	0	0	0	0	0	
Hohenfurth	568	0	0	0	0	0	0	0	0	2.1	0	0	8.3	7.5	7.9	2.5	0	0	0	0	0	4.4	3.0	0	13.9	25.9	91.2	111	+9	14	13	0	0	0	0	0	0	0	0	
Krumau	530	0	0	0.1	20.0	4.7	5.0	2.0	0	4.3	0	0	0.0	0.1	7.5	17.7	4.5	0	0.1	0	0	2.4	8.2	1.2	3.5	25.0	106.3	131	+25	16	13	0	0	0	0	0	0	0	0	
Dtsch. Beneschau	668	0	0	0.5	7.2	11.3	5.7	0.7	0	0	0	0	7.8	14.2	29.7	14.8	0	0	0	0	0	0	0	8.7	0	6.5	31.2	142.3	158	+52	14	12	1	0	0	0	0	0	0	0
Gratzen	540	0	0	0	10.7	5.4	10.6	0.3	10.2	1.0	3.5	1.0	0	0	12.6	24.2	15.2	0	0	0	1.9	0	11.7	0	27.0	135.3	147	+43	15	14	0	0	0	0	0	0	0	0		
Weitra	580	0	0	0	8.5	3.6	6.3	0	4.9	3.2	0	0	13.2	0	28.2	18.7	0	0	0	0	0	2.9	1.2	0	0.3	33.8	124.8	0	0	0	0	0	0	0	0	0	0	0	0	
Gmund	490	0	0	0	0	0	0	0	0	0	0	0	0	0	0	0	0	0	0	0	0	0	0	0	0	0	0	0	0	0	0	0	0	0	0	0				
Heidenreichstein	560	0	0	0	5.6	1.6	0	0	0	0	0	0	4.3	0.9	0	13.1	19.3	0	0	0	0	3.5	0	0	18.1	29.1	108.0	0	0	0	0	0	0	0	0	0	0	0	0	0
Neubistritz	589	0.2	0.0	0.0	0.1	3.4	2.4	7.3	1.1	0.0	2.1	1.2	6.4	0.7	0.7	0.1	8.0	0.0	11.3	0.9	0.0	11.8	7.7	1.9	0.0	4.1	51.2	122.6	143	+37	20	14	1	0	0	0	0	0	0	0
Litschau	530	0	0	0	4.0	11.3	0.0	0	2.0	2.5	0																													

Fluß- gebiet	Ort	See- höhe m	Tage																												Monats- summe mm	Abweichung v. d. Norm. %	Zahl der Tage mit Nieder- schl. ≥ 0,1 mm					
			1	2	3	4	5	6	7	8	9	10	11	12	13	14	15	16	17	18	19	20	21	22	23	24	25	26	27	28				29	30	31		
Polzen bis Schwarze Elster	Grillenburg	367										2,0	5,0	4,2	1,9	0,3	0,6	0,0									0,5	0,1		5,9	2,4		12,7	18,5	74,0	91		
	Tanneberg	250										0,0	1,0	3,7	2,5	0,5												1,3	2,6	3,3	1,9		11,8	49,6	69,2	137		
	Meißen	105											0,9	2,3	2,6	0,9	0,0											1,2	0,0	4,1	1,8		5,6	65,2	93,3	148		
	Wutzschwitz	149											0,2	2,1	1,3														4,9	1,7	3,5	0,8	0,6	4,7	14,2	37,3	61	
	Riesa-Gröba	101											0,2	2,5	1,6	0,5													4,9	4,6	0,8	1,4		5,4	9,5	39,6	78	
	Hubertusburg	184												3,6	0,8	0,3														1,0	2,0	1,6		6,5	7,5	29,4	45	
	Reudnitz	153											0,8	1,1	1,1	0,4													2,0	0,7	5,8	0,7	0,4	7,4	1,5	35,3	59	
	Torgau	86											0,1	3,0	0,3	0,1													1,5		8,1	0,9		5,1	3,9	29,2	59	
	Schmiedeburg, Bad	92											0,1	3,0	0,3	0,1													3,7	5,8	26,7	6,1	2,9	1,3	2,5	2,7	64,9	122
	Kamenz	185											5,7	2,1	1,5															5,8	0,9	1,0			30,0	61,8	94	
Lautawerk	121											0,8	3,0	0,2	0,2													8,5	2,0	10,9		0,1	29,8	66,3	124			
Sallgast	133											1,6	1,0															0,0	2,2	8,9	3,0	12,3		6,9	4,1	52,6		
Elsterwerda	90												3,8	2,3	1,2													0,0	3,0	7,7	8,2		14,1		48,5	98		
Pulsnitz	300											0,4	4,3	2,5	2,0	2,0	1,1											7,6	7,3	2,9	2,2		51,9	117,8	180			
Kroppen	101											1,5	0,2	0,4	3,6	1,5	1,0											4,9	0,1	1,6	1,7		1,3	36,4	68,9			
Radeburg	148											3,4	3,7	2,2	0,6	0,1	0,0											0,4		1,2	2,6		5,9	81,3	120,2	207		
Großenhain	120											0,4	2,7	1,2	0,1													0,9	0,0	2,6	0,7		12,8	41,1	72,8	120		
Dobrilugk	96											0,2	2,4	2,6	0,0		0,2											0,9	0,0	2,6	0,7		12,8	41,1	72,8	120		
Krassig	95											0,1	1,8		2,0													1,9	1,2	5,1	8,5		2,7	3,0	31,4	62		
Glücksburg	84											0,8		1,1	0,9													28,3	6,8	0,8	4,6		1,3	0,8	48,2	96		
Uebigau	84											0,7	2,7	0,7	1,0	0,2	0,1											4,8	1,0	3,8	4,0	0,0	3,7	0,9	42,1	78		
Zahna	92											1,2	1,4	0,1		0,4	0,7											0,4	3,8	12,8	0,4	4,5	0,2	4,2	2,5	35,0	71	
Radis	97											0,5	4,0															1,1	13,3	1,2				4,5	29,5	58		
Muldenberg (Talsp.)	707											7,9	1,6	1,9	1,0		0,5	0,3										4,4	4,9	20,2		7,1	31,2	94,1	82			
Carlsfeld	824											1,7	2,7	0,8		0,0	1,5	0,7										7,5	9,1	19,9		11,3	44,0	116,6	105			
Eibenstock	643											1,7	2,9	0,7	0,0		1,4	0,3										3,2	4,2	11,1		17,8	49,4	108,1	132			
Aue	355											0,8	1,7	2,5	1,6		1,9	0,2										0,3	2,2	6,0	3,4	0,0	28,2	51,5	109,0	118		
Johannegeorgsstadt	750											0,6	1,2	2,6	3,7	0,1		2,4	0,4									3,3	2,8	0,3	0,0	16,2	43,6	90,4	66			
Schwarzenberg	524											12,3	4,0	2,3	2,9	0,1		3,4	0,5									0,1	10,6	5,6	0,0	26,2	41,8	121,5	139			
Neustädtel	465											1,8	2,5	3,0		0,2												1,4	0,1	6,7	7,0	1,5	29,4	45,1	109,2	116		
Zwickau	305											0,4	2,6	1,5			1,1	0,0										6,2	2,4	3,1	0,5	16,8	29,3	70,5	95			
Glauchau	255											0,1	0,2	0,2			1,1	0,2										10,7	3,4	3,2		9,0	33,9	66,2	94			
Penig	204											0,3	3,5	2,4			0,0											26,3	5,3	1,3		6,0	33,9	85,4	131			
Stollberg	420											1,4	1,3		3,4		1,8											0,7	3,7	5,5	1,2	8,2	59,4	93,3	101			
Chemnitz (Flugh.)	356											0,2	1,2	2,6	0,1		1,2											5,3	0,8	15,0	3,4	0,1	13,3	32,5	70,5	104		
Rochlitz	166											0,1	2,0	4,8	0,0		0,2											0,0	0,0	1,6		2,8	3,3	0,2	2,6	6,4	26,8	42
Rechenberg	570											3,6	2,1	0,0	5,0	1,7	0,1	3,4												9,0	2,0		21,1	18,0	102,6	114		
Mönchenfrei	541											6,4	3,0	5,9	5,2	1,0	0,1	0,4	0,0										0,7	4,5	1,2		15,7	24,1	86,4	104		
Frauenstein	640											21,8	1,2	6,4	2,1	0,6	0,6												0,0	10,1	2,2		22,2	19,5	104,0	120		
Roßwein	201											0,9	6,7	2,3	0,1		0,2											13,2	0,4	6,7	2,4		7,9	28,1	76,6	106		
Hainichen	319											0,6	4,6	3,6	0,6		0,1											7,1	0,8	2,7	2,8		7,5	27,5	65,0	81		
Fichtelberg	1213											1,0	1,0	4,1	3,8	0,0	0,0	6,2	0,9									0,2	2,1	9,0		2,2	29,8	33,9	130,7	126		
Annaberg	657											16,5	0,7	3,0	2,9	0,1		4,3										0,3	0,3	10,4	2,9	0,0	27,0	29,1	111,8	127		
Weipert	780											1,1	2,4	3,9	2,3		0,1	8,0										3,9	2,7	7,4		36,6	32,5	116,5				
Schmalzgrube	604											5,4	2,7	5,4	5,9	0,7		5,7	1,1										4,0	3,0		27,0	42,7	138,3	147			
Reitzenstein	770												10,5					5,4												5,6			27,6	26,6	99,1	100		
Thum	520											1,2	3,4	3,7	5,5	0,3		2,2										0,5	2,3	4,1	3,6		11,0	43,4	98,6	124		

+ Oberbobritzsch 435 ** Kühnheide 723

Mai 1940

Tägliche Niederschlagshöhen

Elbe

Fluß- gebiet	Ort	See- höhe m	Tage																												Zahl der Tage mit Nieder- schl. * 0.1 1.0 0.1										
			1	2	3	4	5	6	7	8	9	10	11	12	13	14	15	16	17	18	19	20	21	22	23	24	25	26	27	28		29	30	31							
Freiberger Mulde, Zschopau	Zschopau	880	2.2	4.5	0.7	3.6	0.1	3.5	3.1	3.7	0.6	0.0	1.8	0.2	0.0	5.8	3.9	3.5	. .	7.4	29.0							
	Fleth	790	0.5	0.4	. .	9.4	10.1	5.1	8.0	6.0	. .	1.5	. .	0.4	7.2	6.5	3.5	1.7	5.9	0.7	. .	1.5	10.4	8.1	. .	31.9	20.3	1.2	140.3							
	Neuhausen	538	3.5	7.2	4.6	5.8	2.6	3.7	1.1	3.7	5.8	1.9	1.2	3.8	0.6	7.0	7.2	. .	28.0	22.0	126	+23	17	16	2			
	Kriegswald	745	0.3	0.3	0.1	2.9	7.9	4.8	5.4	1.2	2.7	2.1	5.4	9.5	0.7	0.8	3.9	0.5	5.1	0.8	. .	22.7	28.5	105.6	105	+6	20	13	3		
	Dörnthal	580	0.4	3.7	6.1	5.0	1.4	4.1	0.8	2.1	5.6	0.7	0.2	0.0	0.0	4.1	10.0	. .	12.4	12.4	69.0	109	+6	15	11	2	1	
	Lengsfeld	606	5.0	9.7	5.3	5.3	0.3	6.7	2.8	0.6	8.1	1.1	0.0	2.1	0.2	6.0	2.9	. .	17.0	31.7	104.8	119	+17	16	13	3	
	Eppendorf	432	0.4	8.6	4.0	0.8	15.0	3.0	3.5	4.0	1.8	0.4	4.3	0.7	0.3	15.3	25.7	87.8	104	+3	15	10	. .	
	Flöha	272	0.9	2.1	2.9	1.2	0.7	6.2	0.1	0.4	. .	0.4	0.1	1.4	2.9	3.6	1.7	. .	6.9	41.6	73.1	100	0	16	10	1
	Kriebstein (Talsp.)	212	0.1	2.9	0.8	0.6	0.3	4.8	3.9	0.6	0.2	0.0	0.1	0.5	6.4	0.8	. .	10.5	32.2	64.7	76	-20	15	6	2
	Seidewitz	175	0.1	. .	3.2	3.8	5.1	0.2	2.3	1.2	0.3	9.6	5.0	30.6	52	-28	9	7	. .	
Grimma	140	2.8	1.9	0.3	0.7	2.5	0.0	4.1	1.6	. .	9.8	6.4	39.9	63	-23	10	8	. .			
Eilenburg	100	0.4	3.4	0.2	3.6	0.8	11.4	2.5	. .	4.8	2.7	40.0	74	-14	11	8	. .			
Tornau	115	1.0	4.0	. .	0.1	0.8	2.2	1.5	0.8	19.2	3.5	0.6	. .	1.9	6.1	48.3	91	-5	14	9	. .		
Werbelin	107	4.6	0.1	0.8	0.2	2.2	1.8	1.2	0.6	10.2	3.5	. .	5.0	4.1	34.3	77	-10	12	8	. .	
Jeßnitz	75	0.7	5.4	. .	1.2	0.7	2.1	6.4	0.1	0.1	5.6	2.2	2.7	1.3	2.9	31.4	62	-19	13	9	. .	
Dessau	57	0.4	2.2	0.4	0.7	0.4	4.1	0.8	0.0	. .	1.4	0.2	0.5	1.1	0.1	0.4	2.2	14.9	31	-34	14	5	. .		
Quelle bis Loquitz	Waldstein	879	8.9	1.5	0.4	18.2	. .	0.2	5.8	3.2	2.4	7.5	15.7	67.3	85	-12	11	9	1			
	Münchberg	565	0.8	5.7	0.8	2.0	0.5	5.6	. .	0.6	1.5	. .	8.5	13.5	39.5	54	-33	10	6	. .		
	Schönwald	690	7.2	2.4	1.7	0.1	9.0	0.2	1.9	1.0	4.0	. .	1.5	5.1	. .	6.0	17.9	58.0	75	-19	13	11	1	
	Heinersberg	570	0.1	5.0	1.9	1.8	0.5	0.1	-3.3	0.1	0.1	0.0	. .	2.0	1.0	19.9	. .	0.4	4.6	. .	5.7	16.7	63.2	109	+5	16	10	2	
	Hof	471	0.1	7.4	0.9	0.5	0.5	0.4	. .	0.0	0.0	2.3	0.7	3.6	. .	0.2	15.6	. .	4.8	21.3	58.3	100	0	13	6	1	
	Gefell	563	5.3	2.3	0.4	2.6	0.4	1.9	1.9	0.2	0.5	. .	0.6	0.7	. .	5.0	25.5	47.3	. .	13	7	1	. .	
	Blankenberg	498	5.9	2.5	1.2	0.8	0.0	0.7	0.4	1.1	1.1	4.8	. .	0.8	7.0	. .	6.4	20.4	53.1	79	-14	13	9	. .	
	Naila	613	0.1	5.6	2.1	0.1	0.5	0.1	0.1	2.4	1.2	1.3	. .	5.2	. .	5.9	17.1	41.7	. .	13	8	1	. .		
	Saatalisperre	412	7.0	1.8	0.6	2.4	1.7	3.1	1.0	30.9	. .	3.3	2.6	. .	6.8	18.6	79.8	. .	12	11		
	Schleiz	430	0.0	11.2	0.2	1.2	1.8	0.2	3.2	8.4	. .	1.5	25.2	. .	16.2	16.2	85.3	134	+22	11	9	1	
	Ziegenrück	330	0.1	7.7	2.5	2.2	1.3	0.9	1.9	0.1	. .	3.7	0.8	4.0	. .	5.9	1.7	. .	7.7	13.2	53.7	82	-12	15	11	1	
	Ludwigstadt	500	0.0	0.0	5.1	1.6	0.3	0.8	0.0	. .	0.2	0.6	0.1	0.1	0.0	3.9	2.5	0.0	0.0	5.1	. .	5.5	2.5	0.1	5.5	28.3	62.2	115	+8	16	9	2		
	Schmiedefeld	776	0.6	5.2	2.6	3.5	0.8	0.3	1.2	4.5	2.9	52.2	. .	4.5	0.8	. .	7.3	22.2	108.6	130	+27	14	10	1		
	Probstzella	345	0.2	5.7	2.1	1.0	0.9	0.6	4.1	1.8	5.3	. .	5.3	16.5	. .	5.6	26.5	75.6	110	+7	13	10	1		
	Ruppersdorf	550	6.1	4.2	3.1	3.1	1.1	4.2	1.1	4.5	. .	5.2	5.1	. .	11.1	30.1	78.9	102	+2	12	12	1		
	Leutenberg	295	0.2	6.2	2.5	2.3	3.0	1.7	. .	0.5	. .	3.9	7.5	. .	8.8	22.5	0.3	5.9	25.0	90.3	140	+26	14	11	. .		
	Großbreitenbach	660	3.4	1.9	1.2	. .	2.2	0.0	1.6	6.7	1.4	. .	9.6	. .	5.2	13.4	46.6	60	-28	10	10	1			
	Neuhaus a. R.	835	0.0	4.7	2.5	0.2	0.0	0.2	0.1	0.2	2.1	4.4	1.2	3.8	. .	6.5	0.1	. .	16.7	13.9	56.6	69	-25	14	9	3		
	Pennewitz	460	1.0	6.0	1.7	1.8	2.5	0.0	0.8	5.5	2.2	35.3	. .	6.8	0.5	. .	5.2	9.2	78.5	. .	13	11		
	Blankenburg Bad	222	0.3	4.2	1.5	1.8	6.0	0.1	. .	0.6	. .	4.1	5.3	. .	5.6	5.7	. .	2.8	15.4	53.4	90	-6	13	10	. .		
	Remda	320	5.2	4.8	1.3	0.9	0.1	. .	0.5	. .	0.2	4.7	0.0	2.2	. .	7.1	1.4	. .	2.2	5.0	35.6	67	-18	13	9	. .		
	Hummelshain	310	9.0	3.0	0.2	0.5	4.0	0.4	7.7	. .	6.4	0.4	. .	5.7	12.5	49.8	79	-13	11	7	. .		
	Dröbnitz	420	10.2	3.5	4.1	0.8	23.5	. .	6.3	7.1	. .	4.5	14.4	74.4	127	+16	9	8	. .		
	Stadtroda	225	6.1	2.6	0.4	0.1	. .	0.4	. .	2.0	7.9	. .	7.3	. .	4.8	8.0	39.5	62	-24	10	7	. .			
	Jena	155	0.0	4.8	1.4	0.0	0.0	0.2	4.4	. .	6.9	0.0	. .	3.1	6.7	27.5	48	-30	7	6	. .		
	Wetzdorf	328	0.1																																			

Fluß- gebiet	O r t	See- höhe m	Tägliche Niederschlagshöhen (mm)																															Monats- summe mm	Abweichung v. d. Norm. %	Zahl der Tage mit Nieder- schl. * 0.1 1.0 0.1					
			1	2	3	4	5	6	7	8	9	10	11	12	13	14	15	16	17	18	19	20	21	22	23	24	25	26	27	28	29	30	31								
Spree	Löbau	249	0.1			5.1	2.8	5.8	3.0	0.3	4.6	0.5	4.6	2.5	2.2					0.4	9.1	4.0	0.2	6.6	0.8		5.9		10.3	5.0	73.8	100	0	20	14	2					
	Halbendorf	141				0.1	0.3	5.8	2.8	0.3			4.3	0.6							1.4	7.0			0.5	5.2		4.5		1.6	21.0	55.4	80	-14	14	9					
Spree, Schöps	Spreefurt	132				0.9	1.2	1.1	2.4			0.2	2.1	2.8	0.9	0.8					2.6	2.8			0.5			0.1	4.9		13.2	9.3	44.9	78	-13	15	10	1			
	Königshain	220	0.0	0.0		5.2	4.0	0.9	0.8	0.3	4.3	2.7	0.4	4.2	1.3	1.9				0.6	2.4	7.7	2.3		5.8	4.0		4.8		7.7	3.9	55.1	98	-1	20	15	1				
Spree	Rietschen	142				1.9	2.6	1.6	0.8	0.0		0.5	1.3	0.1	0.0	0.2					7.5				0.1			3.7	5.9		3.2	3.4	32.8			19	9				
	Niesky	177				2.9	4.3	2.8	0.6	1.1	1.1	0.5	6.4	3.2	2.0	2.2				0.5	1.0	9.0	2.3	0.1	0.1	1.5	0.1		6.8		8.0	29.5	86.2	136	+23	22	16				
Spree	Spremberg	125				1.0	1.8	1.3	2.5			0.3	2.0	0.6	0.3						1.3	1.7			5.4	1.4	6.4	13.3		1.8	4.8	95.0	167	+38	16	13					
	Kotbus (Pumpst.)	70				3.7	0.9	0.4	0.9	0.1		0.9	0.2	2.5	1.2	0.6				0.6	1.1	3.2			0.3	3.7	6.2	5.1		1.4	34.0	63	-20	18	9						
Havel	Kalau	80				2.2	2.5	1.1	3.6	0.3			2.4	0.5	0.1					0.1	0.4				1.0	4.0	10.6	3.5		0.4	3.9	36.5	69	-16	15	10					
	Burg i. Spr.	57				1.8	1.0	0.1	1.4	0.1			2.3	1.3	0.3	0.1	0.2				0.9						6.7	10.0	5.2		1.0	32.4	63	-19	15	9					
Havel	Lübben (Mühlend.)	49				0.1	1.8	0.3	2.4	0.4		0.4	2.1	0.4	0.2						0.3			5.3			0.4	6.5	3.8		1.1	4.0	29.5	64	-16	16	8				
	Luckau	64										nicht beobachtet																													
Havel	Lindenberg	108				0.5	4.8	0.0	2.1	0.0		0.4	2.9	1.3	0.8				0.0		0.4	2.2			0.0	0.0	0.0	6.8	11.7		0.0	1.4	35.3	83	-7	12	8				
	Klein Liebitz	59				2.2		1.3				3.5		0.9						0.2		2.8			2.5	2.6	13.5	6.1			5.1	40.7	81	-9	11	9					
Havel	Friedland	45				0.1	3.9		0.3	0.2		0.7	3.3	1.3	0.8				0.5		1.9	2.1			5.5	1.8	13.1	6.2		5.2	1.1	48.0	102	+1	17	11					
	Falkenberg	56							0.3			1.0	1.6	2.5					1.0		2.7	1.8						5.7	11.5			1.8	30.0	64	-17	10	9				
Havel	Hartmannsdorf	37										1.2	3.0	1.9	0.6				1.9		0.3			1.1	1.9			10.1	8.2		0.7	1.5	34.3	72	-13	14	10				
	Leuenberg	116							3.0	0.3		1.8	2.5	6.4	1.0						1.5	1.5	0.3	5.0	30.0			4.2			5.2	62.7	120	+11	13	11					
Havel	Klein Schönewitz	42							2.3	0.5	3.3	0.8							1.5		0.5	0.2	1.3	0.5			36.1	10.8		0.1	2.0	67.8	148	+22	17	11					
	Werneuchen	76							0.1	2.1	1.5		1.5	3.5	5.1	0.3	3.0				0.5	1.9					13.0	9.1		0.2	8.7	50.5	110	+5	14	10					
Havel	Dahme	96				1.0	1.4	1.3	1.2	1.4		2.2		0.7												10.5	1.4	11.6	2.0		2.0	36.7	80	-9	12	11					
	Märkisch Buchholz	38				0.1	2.4	0.3	3.7	0.8		0.9	3.4	0.1	1.2						1.2	0.5					1.7	6.5	1.6		5.5	29.9	59	-21	15	9					
Havel	Storkow	37				2.0	0.3	3.5	0.3			0.8	4.4	1.0	0.5						1.2			0.3	0.9			8.9	12.5		0.1		36.7	78	-10	14	7				
	Königs wusterhausen	37							3.0	1.8		2.0	5.9	0.1	1.0				0.2		0.1			0.6				4.0	11.7	0.3	0.5	1.4	33.7	68	-16	15	9				
Havel	Schönow b. Bernau	67				0.9	0.6	2.9	0.2			1.8	2.7	2.9	1.8				1.3		0.3	0.4						9.9	9.4			8.9	44.0	98	-1	14	9				
	Berlin (Tivoli)	35				0.8	0.7	1.5	0.1			1.8	3.5	0.9	3.0				0.4					0.0	0.9			11.0	10.3			1.3	36.2	77	-11	13	7				
Havel	Berlin-Dahlem	55				1.1	0.4	2.6				2.0	5.5	0.2	2.0				2.1					0.9	0.1	0.3	15.8	8.0			5.5	46.5	95	-2	14	9					
	Potsdam (Obs.)	80						1.1					2.2	0.5	0.3	2.5			0.3					0.2	0.5	4.4	0.8	3.6	0.5		0.5	17.5	34	-33	14	5					
Havel	Jüterbog (Alt. Lager)	103				0.5	2.6	0.1				1.1	1.3		0.9				0.9		0.2					12.8	4.2	2.5	3.9	3.4	0.3	0.6	35.3	70	-15	15	8				
	Mückendorf	55				1.5	0.9	3.4	0.9			1.0	3.8	0.5	0.1				0.5		0.2			0.2		0.2	1.1	2.3	0.9	4.3		0.9	22.6	50	-22	16	7				
Havel	Trebbin	40				1.3	2.7	0.0	0.0			1.4	1.5	1.7	1.2	0.2					0.3			0.2	0.5	7.9	0.0	1.7	3.3		15.0	38.9	81	-9	14	10					
	Brück	44				0.3	0.9	0.8	0.3			2.3	2.5	0.2	0.5						0.1					4.1			17.3	0.6	2.0	1.5	33.4	70	-14	14	6				
Havel	Brandenburg	32				0.2	0.5	1.6				2.1	5.8	0.5	0.4				1.6		0.2					4.2		7.0	0.7	0.9	1.9	27.6	52	-25	14	7					
	Schmerwitz	180				0.4	1.5	0.3				1.4	2.6	0.3					0.3							1.7	0.3	8.5	1.2	1.6	1.2	21.3	43	-29	13	8					
Havel	Ziesar	60				0.2	0.1	0.1	0.8			2.2	3.5	0.8	0.5				0.4		0.3							0.1	7.5		0.1	1.8	18.4	39	-29	14	4				
	Krüssau	50				0.2	0.4	1.0	1.5			1.8	3.3	0.5	0.2										2.1		1.0	20.1	0.4		0.3	32.8	69	-15	13	7					
Havel	Genthin	37				0.2	0.1	0.2				3.1	2.5		0.2						0.2			0.6				16.7	1.6			25.2	52	-23	9	4					
	Rathenow	27				0.2	0.6	0.1				1.9	3.8	0.1	0.2						0.2				6.8			1.0	7.2		0.1	0.2	22.4	53	-20	13	5				
Havel	Velten	37				0.9			0.3	1.5		1.6	2.3		3.6	0.3	0.3				0.1	2.1	0.1		0.4			0.3	8.4		5.4	29.6	67	-14	15	7					
	Damme	37				0.5						2.5	5.8	0.4	1.5				0.1		1.3	0.4	1.1					3.9	8.2	0.4	3.4	2.4	31.9	73	-12	14	9				
Havel	Neuruppin	42				0.5	0.5					1.5	3.7	0.3	1.3				1.2		0.1	0.3			1.1	0.1		5.0	5.5		4.0	14.9	39.0	89	-5	15	8				
	Neu Glienicke	95							0.2			0.8	1.9	3.5	0.6	2.2			0.7		0.6	0.4			1.2			7.3	7.2		2.9	1.0	30.5	78	-18	14	8				
Havel	Michaelisbruch	25				0.2	0.3					1.3	2.1		0.7											0.5	15.4	4.6		1.0	2.4	28.5	70	-12	10	6					
	Ebereschenhof	31				0.1	0.1					1.5	3.4	0.5	1.6				0.2		0.1							5.9	17.5		1.9	0.1	34.0	81	-8	13	7				
Havel	Wittstock	66				0.3	0.3		0.1		0.4			3.0	2.5						0.4				0.1				7.9	4.7		1.9	0.7	31.7	71	-13	13	6			
	Kyritz	48				0.5	0.0	0.0				2.1	5.6	0.2	0.3											0.2		4.6	6.5	0.2	22.9	3.4	36.6	112	+5	11	6				
Havel	Havelberg	40				0.5	1.3					5.2	0.2	0.3	3.1	0.3					0.2	0.1						8.9	13.2	0.3	0.2	2.3	36.2	80	-9	14	6				
	* Schöneiche	** Friedrichstain	49																																						

* Schöneiche ** Friedrichstain 49

Fluß- gebiet	Ort	See- höhe m	Tage																															Monats- summe mm	Abweichung v. d. Norm. %	Zahl der Tage mit Nieder- schl. ≥ 0,1 mm			
			1	2	3	4	5	6	7	8	9	10	11	12	13	14	15	16	17	18	19	20	21	22	23	24	25	26	27	28	29	30	31						
Stepenitz	Meyenburg	86	0.2	.	2.9	.	.	4.0	.	2.7	16.5	7.3	.	5.6	5.2	44.4	83	-9	8	7			
	Gühtz- Perleberg	69	0.4	0.0	1.2	.	1.0	0.3	2.6	0.0	1.0	12.9	7.5	.	7.8	5.9	40.6			10	8			
Elbe	Wittenberge	31	1.0	0.3	.	.	.	4.0	9.2	.	.	1.7	.	43.7	90	-5	7	6				
	Gardelegen	23	1.7	0.5	.	.	0.4	0.6	2.7	.	0.9	4.4	10.0	.	0.9	0.8	22.9	49	-24	10	4			
Aland	Güßefeld	44	0.5	1.2	.	.	1.4	1.9	0.5	0.0	18.5	38	-29	8	6				
	Großschwechten	40	0.1	1.7	0.2	.	0.9	0.5	1.8	0.4	0.5	1.3	8.4	1.3	.	1.0	18.1	36	-42	12	6			
Elbe	Seehausen (Altm.)	33	1.6	.	.	.	2.9	.	1.8	9.6	7.4	0.5	.	23.8	57	-18	6	5				
	Lenzen	21	0.7	0.7	.	.	0.6	3.2	.	0.0	0.3	28.9	60	-19	7	3				
Elde	Röbel	17	0.9	1.9	1.7	0.5	2.5	10.2	.	2.3	.	20.0	41	-29	7	5			
	Waren	64	0.2	0.7	.	.	1.8	3.5	0.3	2.6	4.5	10.0	5.0	.	3.9	3.6	36.1	82	-8	11	8		
Elde	Plau	68	0.5	1.5	.	.	0.4	2.0	2.1	0.3	2.2	0.8	.	12.7	4.0	.	26.2	6.1	70.8	161	+27	13	9			
	Redlin	63	2.6	1.2	.	4.0	7.3	.	.	9.2	2.2	65.4	141	+19	8	8			
Elde	Hohenviecheln	57	0.2	.	.	.	1.5	0.2	3.7	.	1.6	17.1	11.4	.	3.7	0.5	39.9	91	-4	9	6			
	Schwerin	50	1.3	.	1.3	.	5.6	21.7	21.8	.	9.8	.	62.4	132	+15	7	6		
Elde	Grabow	52	0.1	.	.	1.0	0.3	1.4	0.6	1.2	0.5	.	16.7	10.9	.	2.2	.	35.1	79	-9	11	6			
	Dömitz	30	1.2	2.6	0.9	.	4.6	7.2	.	5.2	.	21.7	42	-30	6	5			
Elde	Klötze	15	0.0	1.2	.	.	0.4	1.4	4.4	0.8	1.1	3.5	30.5	61	-18	10	8				
	Salzwedel	55	0.3	1.3	0.8	0.0	.	0.7	0.8	1.9	0.4	1.0	.	.	0.3	.	30.4	70	-13	12	6			
Elde	Arendsee	23	0.3	2.8	.	0.4	0.3	.	5.4	3.3	1.8	.	0.1	16.8	35	-31	9	5			
	Schnega	28	0.3	.	0.1	.	0.1	0.6	4.2	0.1	1.0	1.4	.	.	0.1	.	21.8	46	-25	13	5				
Elde	Lüchow	50	1.9	0.1	.	.	0.4	0.8	1.4	1.0	0.4	0.2	.	0.5	4.3	2.5	0.9	.	17.1	35	-31	13	6			
	Hagenow	18	1.6	1.7	.	.	0.6	3.6	1.6	3.8	1.1	.	3.5	15.7	1.1	.	34.3	77	-10	10	9		
Elde	Lübtheen	25	1.3	0.4	2.1	0.9	28.6	7.6	.	1.1	.	44.4	94	-3	8	6		
	Zarrentin	15	0.6	0.5	2.5	0.7	1.0	1.5	.	.	1.1	.	24.0	50	-24	10	7			
Elde	Lauenburg	45	0.3	0.0	3.3	1.3	1.3	9.5	6.0	0.8	5.0	.	27.8	61	-18	9	6			
	Uelzen (Luisenstr.)	45	0.0	0.0	.	.	0.9	0.0	1.1	1.6	0.0	0.7	.	2.3	0.4	.	0.7	0.3	36.3	75	-12	11	6			
Elmenau	Velgen	38	0.1	.	.	.	0.2	0.9	1.8	0.9	0.8	1.5	.	.	0.5	0.6	18.4	37	-31	12	5			
	Lüneburg	85	1.0	0.0	3.7	2.0	0.0	0.0	0.1	.	0.0	1.3	18.8	38	-31	7	6			
Elmenau bis Stör	Hohenfief	38	0.0	.	.	.	0.5	0.3	2.7	1.3	0.8	0.1	.	0.0	1.2	.	0.0	0.7	23.1	51	-22	12	6			
	Dahlenburg	64	2.5	.	.	.	5.7	2.9	1.9	.	2.0	8.5	.	6.0	.	29.5	67	-15	7	7		
Elmenau bis Stör	Stöckte	35	1.3	5.1	0.4	4.7	1.8	.	6.0	25.5	2.7	4.3	0.2	52.0	108	+4	10	8	
	Sahrendorf-Schätz.	3	0.0	.	2.9	.	0.2	0.0	.	0.8	0.9	.	4.8	2.4	.	28.1	60	-19	8	5		
Elmenau bis Stör	Reinbek	70	1.2	.	4.9	1.3	1.0	4.9	.	5.7	.	33.3	64	-19	9	8			
	Bargtheide	9	3.1	1.2	12.0	2.6	.	3.0	.	38.7	77	-12	9	8			
Elmenau bis Stör	Hamburg-Fuhlsbütt.	43	2.8	1.6	1.2	2.9	.	.	1.9	1.3	30.4	60	-20	10	8			
	Sauenstiek	12	0.0	.	.	.	0.0	0.0	3.4	1.0	1.4	0.0	.	0.2	1.5	.	0.0	0.0	30.1	56	-24	9	8			
Elmenau bis Stör	Estebürgge	40	0.2	3.2	1.1	0.1	0.4	.	0.4	1.3	.	0.0	0.0	45.6	85	-8	11	6			
	Stade	1	0.2	0.0	.	.	0.1	2.3	1.5	0.3	0.1	.	0.0	0.6	.	0.0	0.1	0.0	22.4	40	-33	11	5		
Elmenau bis Stör	Rantzau	20	3.6	0.6	0.1	.	1.3	.	.	.	23.7	41	-34	7	5				
	Glückstadt	10	2.4	1.5	1.4	0.3	.	2.5	6.4	3.6	7.6	0.5	26.3	51	-25	10	7			
Elmenau bis Stör	Neumünster	3	2.1	0.2	0.2	.	5.4	2.0	9.1	10.2	.	29.2	57	-22	7	5			
	Seth	21	3.8	1.8	1.2	0.0	0.0	.	0.9	.	1.7	4.5	1.7	24.7	50	-25	10	8		
Stör	Bramstedt, Bad	33	1.7	.	2.4	5.7	.	.	2.1	0.7	55.5	116	+8	8	7			
	Itzeboe	10	0.0	.	.	.	0.0	3.6	1.9	1.1	0.0	.	.	7.2	5.1	34.7	67	-17	9	8			
Stör	Christenthal	20	0.1	2.3	1.3	2.1	0.7	.	2.6	4.9	4.0	14.6	0.0	32.7	64	-19	10	7			
	Freiburg a. E.	20	3.0	2.7	1.4	9.8	4.0	1.8	6.6	.	29.9	59	-21	8	7		
Elde	Freiburg a. E.	3	0.0	1.4	0.8	0.1	0.6	0.0	.	0.3	.	5.4	1.9	9.9	6.6	0.3	27.3	54	-23	10	5

* Graben

Fluß- gebiet	O r t	See- höhe m	V o n d e r E l b e b i s z u r W e s e r																													Zahl der Tage mit Nieder- schl. * ≧ 1.0																																		
			1	2	3	4	5	6	7	8	9	10	11	12	13	14	15	16	17	18	19	20	21	22	23	24	25	26	27	28	29		30	31																																
Hannov. Küste (Elbe-Weser)	Elsdorf	30								0.9		3.9	0.8													0.0	1.0	6.4	13.0			26.0	46	-30	6	4																														
	Selsingen	22										3.1															0.3	0.6	7.6	14.5			26.1	45	-32	5	3																													
	Bremervörde	6				0.2	0.0				0.1	0.1	1.6	0.5												0.1	5.5	1.1	6.1			25.6	46	-30	11	5																														
	Steinau	1										0.0	1.0	1.5												0.1	2.8		6.3	0.0	7.2	11.9			30.8	57	-24	7	6																											
	Farmstedt +	25											1.8	0.9													4.3	0.3	9.2	0.5	7.1	12.6			36.7			8	5																											
	Altenwalde **	10			0.4								3.1	1.0												0.1	1.6	0.4	18.3		6.2	12.5	0.1		44.1	82	-6	11	6																											
	Feldsating	2										0.1	1.1	1.2	0.0												4.0		8.0	0.0	5.6	0.3			20.3	36	-35	7	5																											
	Bremerhaven	4										0.0	1.4	0.8	0.0											0.1	0.8		5.1		5.4	0.0	0.0		13.6	26	-40	6	3																											
	W e s e r																																																																	
	W e r r a	Saargrund	540				0.1	1.5	0.3				0.7				2.8	2.3	1.4																																															
Hildburghausen		381					1.5					1.0				0.6	0.4	0.8																																																
Unterneubrunn		460										0.7				0.8	4.3	1.5																																																
Frauenwald		745					2.5	0.9	0.6	0.5	2.1		2.3			0.9	3.9	1.4																																																
Schleusingen		413					0.2	0.6	0.2		0.3					0.7	1.3	0.2																																																
Tachbach		355					0.3	0.7	0.4	0.0			0.7			0.7	1.2	0.5																																																
Suhl		437				0.1	1.1	0.5	0.4	0.5	0.1		0.1			1.0	0.2																																																	
Oberschönbau		515				0.4	0.5	1.3	1.1	0.8	2.1		0.0	1.0			1.1	5.5	0.3																																															
Henneberg		410					1.6	0.6																																																										
Meiningen		308					0.6	1.0	1.9	0.2			0.5	0.1			1.2	0.3																																																
Geba		670					0.4	1.5	1.1	0.2		0.1					0.8	0.7																																																
Schmalkalden		330					0.2		0.9	0.3	0.1					0.5																																																		
Roßdorf		410					0.5	1.7	0.6	0.0	1.3	8.5				0.3																																																		
Brotherode		600					0.7	1.7	0.4	1.8	0.9					0.0	0.2																																																	
Inselsberg		910	0.1				0.9	5.7	5.3	1.5	0.7	1.1				0.7	0.7																																																	
Salzungen, Bad		253							0.8								0.4																																																	
Vaacha		240						0.6			0.8	0.3					0.7																																																	
Tann		365										2.5					2.9																																																	
Rasdorf		323					0.5				0.3	6.3				0.3																																																		
Marktsuhl		246										1.2				0.2																																																		
Frauenborn	295					0.1	0.8	0.3			6.2				0.3																																																			
Tabarz	393				0.3	0.3	7.3	2.6	1.3	0.8					0.0																																																			
Gotha	330				0.0	0.0	4.0	0.8	0.6	1.1					0.0	0.3	0.0	0.5	0.1	0.3	0.0																																													
Großenbehringen	281					1.3	0.9	0.7	2.0							0.7																																																		
Eisenach	222					1.1	0.6			0.9	2.2				0.2																																																			
Eschwege	186					2.6	0.2			0.2					0.1	0.3	0.4																																																	
Wichmanshausen	195				0.0	0.4				0.0	0.7				0.0																																																			
Groß-Aimeroide ***	356					4.6									1.1	0.6																																																		
Witzenhausen	137									0.5					0.5	0.4																																																		
Hannov. Münden	125					0.3	0.2			0.3					0.4																																																			
Wasserkuppe	923				0.2	2.9	1.4	0.0	0.0	0.7					0.2	0.2																																																		
Gerstfeldt x	512				0.1	0.7	0.1			0.0					0.5	0.8	0.0																																																	
Oberkalbach	375				0.2		0.2								0.8																																																			
Fulda	330	0.0	0.0	0.0	0.2	0.1	0.0	0.0	0.0	0.0	0.0	0.0	0.0	0.0	0.1	0.5	0.0																																																	
Grebenhain	435				0.2	0.4									1.8																																																			
F u l d a																																																																		

* Alterbruch 28 ** Bederkesa 2 *** Nonnenholz 305 x Poppenthausen 458

Fluß- gebiet	O r t	See- höhe m	Tägliche Niederschlagshöhen (mm)																												Monats- summe mm	Abweichung v. d. Norm. %	Zahl der Tage mit Nieder- schl. \times = 0.1 1.0 0.1					
			1	2	3	4	5	6	7	8	9	10	11	12	13	14	15	16	17	18	19	20	21	22	23	24	25	26	27	28				29	30	31		
Schlitz	Hosenfeld	380	.	.	.	1.2	.	.	0.6	.	.	.	0.8	.	.	2.1	2.7	0.1	.	0.1	.	0.7	0.5	5.8	.	.	14.5	25	-44	9	4	.
	Salzschlirf, Bad	242	.	.	.	0.8	0.3	0.7	.	.	0.9	1.8	0.4	0.0	.	0.4	0.0	1.5	1.8	7.0	.	.	15.2	27	-42	9	4
Schlitz bis Eder	Solms	216	.	.	.	0.3	.	.	0.7	4.7	.	.	0.4	.	.	1.2	0.3	.	0.3	.	3.6	0.3	5.0	.	.	16.5	29	-39	9	4	.	
	Hersfeld, Bad (Krup.)	203	.	.	.	0.9	0.0	.	0.2	21.7	.	.	0.6	0.0	.	0.0	1.0	0.1	1.2	0.5	.	1.2	0.5	5.2	4.0	7.3	0.1	0.1	42.9	66	-20	13	6	.
	Neuenstein	297	0.4	.	.	0.3	2.0	1.7	.	1.7	.	2.5	6.4	9.1	.	.	22.5	35	-41	8	5	.	
	Elters	435	.	.	.	0.2	0.8	.	1.1	1.8	0.4	0.0	.	1.8	6.4	1.9	0.8	1.8	16.6	24	-51	9	6	.	
	Hünfeld	260	.	.	.	0.6	.	0.6	0.0	0.4	.	.	0.4	.	.	0.3	0.4	0.0	.	2.4	7.3	4.2	0.2	0.5	16.9	31	-38	10	3	.	
	Friedewald	385	.	.	.	1.0	.	0.4	0.3	0.1	.	.	1.0	.	.	0.2	1.0	2.3	.	2.3	.	3.5	7.8	4.1	.	1.9	23.6	39	-37	12	8	.	
	Seifershausen	280	.	.	.	0.3	0.4	.	1.7	0.2	0.7	0.1	0.2	.	2.8	8.3	6.0	.	0.3	18.0	30	-42	11	4	.		
	Rengshausen	300	.	.	.	0.0	0.2	0.3	.	3.3	.	.	0.1	.	.	0.6	1.0	2.6	0.1	.	1.8	9.9	5.0	.	.	24.9	39	-39	11	6	.		
	Melsungen (A. Kessab.)	190	.	.	.	0.3	0.9	.	0.3	.	0.3	.	0.1	0.1	0.0	.	0.0	0.0	2.4	3.0	.	2.8	3.5	1.5	.	0.5	15.5	29	-38	11	5	.		
	Erndtebrück	495	.	.	.	1.4	.	.	0.4	.	0.4	.	.	0.9	.	.	0.5	2.6	.	2.6	.	0.7	2.4	0.3	0.9	10.1	13	-66	9	3	.	
Girkhausen	485	0.7	1.8	2.8	.	2.8	.	1.4	0.0	3.0	.	.	10.7	14	-66	5	4	.	
Berleburg	420	0.6	1.0	1.2	1.6	0.5	.	.	4.9	7	-69	5	3	.		
Hatzfeld	350	.	.	.	1.2	.	.	0.4	0.3	2.6	0.1	.	1.5	1.5	0.1	.	5.5	9	-53	7	3	.		
Osterfeld	383	.	.	.	0.9	1.9	0.3	1.4	0.0	.	.	0.0	1.5	0.5	.	0.4	0.8	0.0	.	0.0	.	14.1	0.1	10.7	0.8	1.8	35.2	45	-44	13	6	1	
Winterberg	400	.	.	.	0.7	1.5	0.3	.	0.6	.	.	1.0	0.5	.	.	0.6	2.6	.	2.6	.	3.1	2.6	0.5	.	18.8	31	-41	13	4	.		
Hallenberg	405	.	.	.	1.6	0.7	0.3	0.2	0.7	.	.	0.2	0.9	.	.	0.4	0.3	4.7	.	4.7	.	1.2	0.5	0.8	.	(11.7)	(21)	(-45)	(7)	(6)	.		
Medebach (Kr. Eisenberg)	415	.	.	.	0.7	1.5	0.3	.	0.6	.	.	1.0	0.5	.	.	0.4	2.8	2.5	.	2.5	.	0.3	1.0	9.8	4.7	0.9	27.0	49	-28	14	7	.	
Frankenau	430	.	.	.	0.9	2.5	0.9	0.2	5.2	.	.	0.0	0.7	0.3	.	0.0	1.5	3.8	.	3.8	.	2.5	2.2	0.7	0.2	0.6	22.2	40	-33	14	6	.	
Korbach	368	.	.	.	0.6	0.9	0.1	.	7.1	0.7	0.6	1.1	.	1.1	.	6.1	2.0	.	0.2	17.7	33	-37	9	4	1		
Alraft	293	.	.	.	1.4	2.2	0.1	.	5.4	.	.	.	0.6	.	.	0.9	0.8	0.5	.	0.5	.	3.6	2.0	.	0.2	17.7	34	-34	11	5	.		
Edersee	235	.	.	.	1.5	1.6	.	.	2.1	2.2	.	2.2	.	5.5	15.0	9.2	.	.	37.1	83	-8	7	7	.	
Elberberg	320	.	.	.	0.5	.	.	6.7	6.7	.	.	0.0	0.0	0.7	0.1	.	0.0	0.0	0.5	3.6	.	4.7	2.3	2.9	0.0	0.0	28.3	53	-25	10	6	.		
Fritzlar	190	.	.	.	1.1	0.1	0.0	0.1	0.8	.	.	0.8	1.1	3.0	.	3.0	.	1.0	6.0	8.2	0.0	.	22.2	30	-52	10	6	1	
Meiches	466	0.0	.	.	0.5	0.1	.	0.1	.	.	.	0.6	1.6	.	.	1.0	1.0	3.0	.	3.0	.	6.0	6.5	.	.	19.3	33	-39	9	6	.		
Alsfeld	272	.	.	.	0.4	1.4	4.9	6.7	.	.	13.4	23	-45	4	3	.		
Lingelbach	380	.	.	.	0.3	1.5	0.0	0.0	0.5	0.4	.	.	0.1	2.0	.	0.6	1.2	2.8	0.0	.	2.4	9.1	6.8	.	.	27.7	41	-40	12	7	.		
Hauptschwenda	500	.	.	.	0.3	0.0	.	0.0	6.7	.	.	0.0	0.5	0.6	0.0	.	0.0	0.2	2.8	.	2.8	.	2.7	11.7	6.5	.	.	32.0	62	-20	9	5	.	
Treysa	235	.	.	.	3.5	2.5	0.4	0.1	0.0	.	.	0.3	2.1	0.5	.	1.1	2.1	.	2.1	.	10.2	14.7	7.5	.	.	44.8	74	-16	12	8	1	
Arnsfeld	367	.	.	.	0.4	1.1	.	1.6	22.4	6.3	.	.	34.0	63	-20	7	5	.
Frielendorf	223	.	.	.	3.1	5.2	3.0	0.1	.	0.4	.	.	0.2	1.1	1.2	0.1	.	2.6	0.0	.	9.9	8.5	4.7	.	0.3	40.4	67	-20	14	9	.
Wilhelmshöhe	522	.	.	.	0.1	4.6	0.5	0.0	0.0	0.1	.	.	0.0	1.5	0.0	.	0.2	0.0	2.7	.	0.2	11.5	1.1	.	.	22.5	46	-26	10	5	.		
Kassel	192	.	.	.	0.3	4.2	0.6	0.7	.	.	2.1	1.3	.	7.1	1.9	1.5	.	.	19.7	33	-40	9	6	.
Rottebreite	290	1.0	.	1.4	.	.	.	0.7	0.8	.	0.6	7.9	2.9	1.6	.	.	16.9	32	-36	8	5	.	
Mönchhof	241	.	.	.	0.9	0.0	.	0.6	0.0	.	.	0.3	0.4	.	.	0.8	0.2	.	11.7	0.2	4.2	.	0.0	19.4	34	-38	10	2	.
Bursfelde	115	.	.	.	1.8	1.3	.	1.3	.	.	.	0.6	0.6	2.3	1.8	.	1.3	1.5	.	19.6	7.7	0.1	0.4	40.3	.	.	13	9	.	
Torfhaus i. Soll.	491	.	.	.	0.4	1.0	.	.	2.1	.	.	0.5	1.7	1.1	.	0.9	0.2	.	9.6	0.2	1.8	.	.	19.5	35	-35	11	6	.	
Uslar	170	.	.	.	1.0	3.2	0.0	2.2	6.8	.	.	4.2	0.5	0.3	.	0.0	0.3	24.0	.	1.8	0.7	7.2	0.7	0.9	55.8	82	-12	14	9	.	
Eimelrod	490	.	.	.	2.0	.	.	1.8	0.2	.	.	0.1	0.7	0.8	3.0	.	2.9	3.8	3.9	.	2.8	22.0	32	-47	11	7	.	
Beringhausen	315	.	.	.	0.3	1.9	0.5	1.0	.	.	.	2.3	0.1	.	.	0.6	0.6	1.2	.	4.6	2.7	0.2	.	0.9	16.9	29	-41	13	6	.	
Mengeringhausen	287	.	.	.	1.5	1.9	4.2	.	12.3	0.9	.	.	20.8	39	-32	5	4	.		
Warburg	204	.	.	.	3.1	0.2	0.0	0.9	0.8	.	0.5	1.2	0.5	7.1	3.8	1.8	.	.	19.9	32	-42	10	5	.	
Escheberg	270	0.0	0.0	.	8.0	.	.	.	12.3	21	-46	3	2	.		
Hofgeismar	160	.	.	.	1.2	.	1.8	1.3	4.6	.	10.3	0.1	6.3	.	0.1	25.7	.	.	8	6	.		
Larigenthal *	365

F u l d a

Vereinigung bis zur Aller

* Natingen 300

Flußgebiet	Ort	Seehöhe in m	Von der Weser bis zur Ems																													Monatssumme mm	Abweichung v. d. Norm. %	Zahl der Tage mit Niederschl. * 0.1 1.0 0.1							
			1	2	3	4	5	6	7	8	9	10	11	12	13	14	15	16	17	18	19	20	21	22	23	24	25	26	27	28	29				30	31					
Ostfriesische Küste	Ruhwarden	2										2.8	1.9													3.5		0.8		4.5			13.5	24	-43	5	4				
	Rastede	19										0.3	0.0	1.8	0.8												0.9		1.6		4.4	0.0		10.5	20	-43	7	3			
	Varel	10											3.6	0.5													0.2		0.6		4.4	0.9		10.2	18	-45	6	2			
	Upschört	9											0.0	0.2													2.5	0.4	5.1		2.7	0.7		11.8	21	-45	7	3			
	Wilhelmshaven	4											0.0	2.5	0.0											0.0	6.7	0.0	0.7	0.5	3.7		0.0	14.1	27	-38	5	3			
	Jever	6											0.0	1.3	0.2										0.0	1.4		2.0	0.1	3.3	0.0	0.0	8.8	16	-46	8	4				
	Minsen	2												3.2	0.2										0.0	4.2		1.4	0.4	5.9	0.6		16.5	35	-32	9	4				
	Wangeroog	5											1.1	1.5	1.2											4.3		1.5	2.8	7.8	4.2		26.2	58	-19	9	9				
	Esens	3													0.7												7.9	0.1	7.1	0.3	2.0			18.2	35	-33	7	3			
	Norderney (Flugh.)	4												0.3	0.0										0.0	2.4		2.9	0.0	3.5	25.2	0.0	34.6	85	-6	6	4				
	Greetstiel	1												0.1	0.2										0.0	1.6		5.6		13.9			21.9	47	-25	7	3				
	Theene	1													0.0										0.0	5.8		7.5		4.5	0.2		18.0	38	-29	4	3				
	Emden	1													0.1											5.3		4.2	13.6	2.6			26.1	53	-23	6	4				
	E m s																																								
Quelle bis Aa	Hövelriege	107											0.4	1.4												5.0		10.7	30.2	2.0	0.3		54.0	92	-5	9	7				
	Stromberg	145																								1.8		9.4	1.6	4.5	0.0		18.2	33	-36	5	4				
	Senne II (Blaefeld. Pumpst.)	126											0.0	1.6	0.2	1.1													9.7		3.8	0.9	0.1	21.1	37	-36	8	5			
	Heerde	66											0.3	1.4													0.9		15.2	1.5	2.8	2.4		28.0	55	-23	13	7			
	Warendorf	56												1.4													6.7		6.6	6.9	3.4			27.0	52	-25	8	6			
	Hesseln	115											0.1	3.5	0.7														10.6		7.5			24.6	42	-34	9	3			
	Iburg	122												0.0	0.9	2.1													6.6	1.5	6.0	0.2		21.2	39	-33	9	5			
	Ostbevern	53												0.0	0.8												0.5		2.3	2.1	6.8			12.5	23	-40	5	3			
	Rinkerode	62																									19.2		3.5	1.7	7.6	1.3		33.3	62	-20	5	5			
	Altenberge	105												0.6	2.0												19.4		2.0	0.4	13.9	0.3	0.1	40.9	79	-11	11	5			
	Münster (Schlageterstr.)	63												0.6	1.8	0.0											23.9		12.1	10.7	5.2	0.2	0.0	54.6	99	-1	8	5			
	Rheine	33													2.7												6.4		1.1	2.2	6.2	0.1		22.9	44	-29	7	6			
	Ibbenbüren	70													0.6	1.2													1.3	1.1	5.6			12.0	22	-43	6	5			
	Settrup	34												0.0	0.2	0.4											0.7		1.3	0.7	9.1	0.1		20.9	35	-38	8	3			
Lingen	23												0.0	0.0	0.2	0.4										0.0	0.0	8.2	0.0	0.0	4.2	0.2	9.7	0.7	1.1	35.5	68	-17	12	7	
Osnabrück-Düstrup	69																										1.8		1.6	6.4	3.6			17.7	33	-37	6	5			
Bramsche	48												0.1	0.0	0.3												1.5		2.1	1.6	8.0	0.3		19.0	37	-33	8	5			
Bersenbrück	34												3.5	0.6													2.1		6.7	0.3	4.6			29.7	52	-28	7	5			
Vechta	37												0.1	0.0	0.1	0.5	0.3										2.8		11.3		5.5		0.2	27.1	50	-27	9	4			
Lönigen	23												0.2	0.0	1.2	0.8											5.3		2.9		7.4	0.2		26.3	48	-28	9	5			
Berge	50													2.1	1.4											0.3		3.2		12.5		1.2	31.4	54	-26	8	6				
Haselünne	20												0.1	0.2	1.6											0.0	0.2	2.8	0.1	5.2	2.0	0.1	20.9	35	-39	10	5				
Bockholte	36												1.5	0.9	1.2	0.3										6.0	0.1	1.8		5.4	0.1	0.2	24.2	43	-32	12	7				
Sögel	35												0.8	0.9												0.7	0.9	6.3		7.0	0.2	0.1	24.3	42	-33	10	3				
Hebelmeer	19																									22.1		4.1		11.5			50.3	90	-5	5	5				
Lathen	12																									5.6		6.6		9.9	2.0		30.3	52	-28	5	5				
Surwold	9												0.3	1.9												0.6	0.0	3.1		6.6	0.6		14.8	28	-38	7	4				
Westerstede	7												0.0	0.9	1.0									0.0		7.4		1.3		4.2	0.0		15.5	31	-36	6	4				
Cloppenburg	38												3.0	0.0	0.6											2.3		1.3		4.5	0.3	0.0	17.5	34	-35	7	5				
Eggensteinstamm	11																									0.0		2.0		3.2			8.4	16	-44	5	4				
Friesoyte	9																																								
Quelle bis Mündung																																									

Fluß- gebiet	O r t	See- höhe m	Von der Ems bis zum Rhein																												Abweichung v. d. Norm. %	Monats- summe mm	Zahl der Tage mit Nieder- schl. ≥ 0.1 mm					
			1	2	3	4	5	6	7	8	9	10	11	12	13	14	15	16	17	18	19	20	21	22	23	24	25	26	27	28				29	30	31		
Ems	Leer	2					1.9					0.1	1.1												2.1			9.5		5.5	14.7		34.9	67	-17	7	6	
	Strackholt	8					0.3					0.3	0.6												0.3	0.4	0.3	0.2	0.8	0.2				18.8	36	-35	12	2
	Landschaftpolder	1					1.2						1.2													2.0			7.8		10.6	1.2		24.0	47	-27	6	6
			Rhein																																			
Westfriesische Küste	Burgsteinfurt	70					3.5				0.0	1.9	0.2													18.8		0.6	0.0	2.0	0.1	0.0	27.2	52	-25	8	4	
	Schüttorf	31					4.8					1.1	0.6														14.2		4.1	2.2	1.0	1.1	1.0	30.7	53	-27	9	8
	Nordhorn	22					6.4	0.0	0.4		0.1	0.0	1.4	1.8												7.3		7.2		2.2	0.1	1.9	28.8	51	-27	10	7	
	Gronau	37					4.2					1.1	0.7													17.6		2.9	5.5	3.5	0.9	0.8	37.2	73	-14	9	6	
	Scheerhorn	15					8.9	0.0	0.1			0.0	1.8													5.6		3.1		5.6	1.6	1.4	28.1	63	-17	8	7	
	Laar	10					8.9	0.1	0.5	0.1			1.5													6.2		16.9		6.8			40.0	80	-10	8	5	
	Ahaus	51					2.7					0.2		1.5												13.2		3.1	2.0	6.4	1.8	0.8	33.1	58	-24	10	8	
	Billerbeck	114					2.7						0.0	0.7												29.0		2.9	1.2	1.3	0.5		38.3	70	-17	7	5	
	Wennewick	29					0.0	2.6																		6.7		3.3	0.5	7.8	0.0	0.3	21.2	38	-35	6	4	
	Raesfeld	60					1.9	0.4						0.8												4.9		5.0	0.2	9.8	1.9	0.3	25.3	42	-35	9	5	
	Borken	50					2.1		0.3	0.1			0.3	0.9												29.6		3.4	0.3	9.1	2.6	0.2	48.9	89	-6	11	5	
	Stenern	80					2.9	0.1	0.3	0.0			0.2	1.3												0.0	6.3		2.5	0.0	6.3	2.9	1.0	23.8	43	-31	10	7
			Quelle bis Mündung																																			
I l l	Vermunt	1750	0.1			1.3	3.0	9.6	3.2		2.0	1.2	3.2	6.2											34.0	2.4	0.4	0.1				203.7			21	16	2	21
	Gaschum	964				1.6	6.9	2.3				8.2	3.8												4.4	23.6	1.0					193.9	228	+109	16	16	2	
	Gargellen	1580				0.4		5.7	1.6			3.2	1.4	4.3	7.0										3.1	7.5	16.2		0.2			158.6	152	+55	20	16	2	
	Silbertal	889	0.0				1.4	11.7	2.4		0.2	3.3	11.8	0.0	4.3										1.2	23.5	0.7	0.2				215.3	209	+117	18	15	2	
	Tschagguns	684					0.4	9.0	1.9			1.0	0.0	4.0	2.3										0.1	20.0	1.3	0.4				185.0			18	14	2	
	Langen a. Arlberg	1220					5.4	4.9	14.8			7.3	2.3	2.2	9.4										31.4	4.9	2.1					252.5	177	+101	18	17	2	
	Bludenz (Bürs)	590					0.5		0.6	13.7	1.5		2.0		5.1	2.1									12.1	2.9	0.1		0.5			228.6	235	+132	19	14		
	Lünersee	1969					5.8	0.2	7.9	2.7		1.6	3.8	0.1	7.3	4.9									17.3	1.1	0.8	0.2				219.0			23	17	9	31
	Fontanella	1100					2.0	2.6	26.9	3.8		2.1		4.6	6.0										0.0	19.0	1.6	0.4		1.1		250.5			20	18	2	2
	Thüringen	550					0.2	0.7	18.3	1.2		1.5	0.1	0.2	10.2	4.1									0.2	8.7	3.7	0.3				286.0	304	+192	22	14	2	1
	Feldkirch	479							9.6	1.8			0.2	0.1	7.7	2.1									10.0	3.0	0.4		2.2			169.2	169	+69	17	14	1	
	Meiningen	410					0.1		16.1	1.9	0.0		2.3	0.0	5.3	2.4									12.5	2.7	0.3					233.5	243	+138	17	14	1	
Laterns	912					0.1	0.2	22.3	11.8		0.5	1.1	3.2	7.1	6.1									4.3	12.4	13.5	7.8				307.7	224	+171	21	18	1	1	
Mäder	416							15.9	1.7				1.6	6.9										17.9	3.0						221.8	219	+121	14	13			
Hohenems	430	0.0	7.8					19.5	6.8		1.1		2.4	3.9										22.0	2.8						270.9	229	+153	16	15			
Gütle	520							0.5	40.4	13.9		2.2	1.3	3.7	2.8									14.5	3.4	0.3					327.8	206	+169	19	17	2	1	
Bildstein	650	11.0	9.3					42.0	9.5		4.5	1.1	3.4	2.5										14.0	4.5	1.4					347.0	260	+214	19	19	2	1	
Schröcken	1260							11.5	8.8	7.5		0.2	1.4	3.1	8.5									24.2	2.0	0.4	1.9				299.4	209	+156	21	18	3	1	
Au	800	0.0	1.4	0.0				38.2		2.9		0.0	1.1	2.6	4.9	2.9	0.0							0.0	13.1	1.2	1.2	0.0				351.8	264	+219	20	20	2	2
Damüls	1428							1.1	3.6	33.8	3.4		9.3	6.0	1.5	3.1								15.5	1.6	0.7					287.0	211	+151	20	18	2	3	
Bizau	700							6.0	28.7	6.4		2.7	4.7	3.7	2.4									14.7	1.4	0.3					254.8	182	+119	19	17	2	1	
Andelsbuch	601							0.1	2.2	53.0	6.8		3.7	8.0	3.5									12.7	3.5	0.5					282.7			19	17	1		
Sibratsgfall	931							1.5	6.1	55.2	5.1		0.7	4.5	13.1		0.5							14.0	2.5	0.5					406.5	276	+260	21	15	2	1	
Sulzberg	1007	1.2	4.8					1.4	6.2	36.4	4.8		7.2	7.8	2.8									13.5	2.8	1.4					333.8	210	+175	19	19	2	1	
Bregenz	412	4.7	13.4					1.0	40.9	4.6		3.5	1.5	2.5										13.1	4.2	0.4					300.1	246	+178	19	17	1		
Balderschwang	1044							0.1	8.0	46.0	4.3		1.5	13.6	6.7	7.5								10.3	3.1	0.9	0.0				352.5	179	+157	20	18	2	2	
Scheidegg	880	0.4	2.1					1.2	12.6	30.1	4.2		0.5	2.7	8.5	1.5								14.4	3.2	0.6					291.9	210	+153	19	16	2	1	
Lindau i. B.	401																																					

Mai 1940

Tägliche Niederschlagshöhen

Rhein

Fluß- gebiet	Ort	See- höhe m	Tägliche Niederschlagshöhen (mm)																												Monats- summe mm	Abweichung v. d. Norm. %	Zahl der Tage mit Nieder- schl. \geq 0.1 mm						
			1	2	3	4	5	6	7	8	9	10	11	12	13	14	15	16	17	18	19	20	21	22	23	24	25	26	27	28				29	30	31			
Kinzig	Schiltach	332	11.6	3.2	10.3						1.5							2.5	3.1					17.5			0.0	0.5	6.9	11.5	4.8	73.4	80	-19	11	10			
	Schramberg	424	11.9	0.1	1.9	6.7	0.2	1.4	0.1	0.0								3.3	3.4	0.0					25.2	0.8	0.5	0.0	0.1	17.2	20.4	4.9	98.1	110	+9	16	10		
	Rippoldsau, Bad	562	3.6	3.9	16.6					0.5								0.4	1.3							17.2			1.0	1.4	6.4	4.5	3.6	60.4	45	-75	12	10	
	Oberwolfach	285	7.4	1.1	0.6	15.7				0.0								0.1	4.1															62.5					
	Oberharmersbach	321	10.7	1.7	27.7					0.0	1.2							1.1	1.4	0.0														79.7	72	-31	12	12	
	Gengenbach	178	11.6	2.6	1.4	26.9												0.0	0.9															68.8	80	-17	10	8	
	Seelbach	219	25.6	3.6	2.5	14.1												1.1	1.4															85.5	102	+2	13	10	
	Rheimbischofsheim	132										nicht beobachtet																											
	Löcherberg	328	15.3	1.5	20.8						0.8							0.8	1.2																58.1	56	-54	12	10
	Stollhofen	126	3.9	12.6	1.2	6.9																													56.9				
Murg	Bücherhöhe	760	7.4	8.2	1.2	42.2				0.4							1.4	0.8																108.3					
	Hornisgrunde	1160	4.3	0.3	13.8	2.8	50.8			0.1	17.3						2.7	1.2																145.8	91	-14	16	14	
	Baiersbrunn	580	20.5	0.2	4.2	5.8					5.0						1.3	1.7																93.2	87	-14	14	12	
	Schönmünzsch	480	3.8	0.2	10.0	6.1				0.2	9.8							3.3	2.1															100.3	84	-20	16	12	
	Unterstmatt	929	3.9	8.8	9.2	1.1	65.0				13.2							2.5	1.7															153.5	95	-8	15	15	
	Langenbrand	220	4.7	1.0	3.0	11.1												2.6	1.3															70.1	71	-29	12	10	
	Büthhof	306	3.4	4.1	7.1	29.1				0.3	0.1							2.7	1.5															73.0	63	-42	15	9	
	Rastatt	116	4.4	0.0	13.0	11.1	0.0												0.0															57.4					
	Hinterweidenthal	220	2.5	1.2	3.4	2.2	5.2											0.5																21.3	37	-37	10	6	
	Schielberg	417	6.0	5.2	11.5	20.6												2.9	1.2															68.7	76	-21	11	9	
Alb bis Speyerbach	Kaisruhe (Techn. Hochsch.)	115	13.2	0.6	4.6	11.4											0.2	0.5															37.7	66	-19	11	5		
	Bergzabern	181									nicht beobachtet																												
	Landau (Pfalz)	145	2.5	6.0	3.2													0.3																21.7	43	-20	7	5	
	Germersheim	108	3.1	5.6	0.3	4.1			0.1									0.2	1.2															16.0					
	Bruchsal	133	5.6	0.1	3.2	4.3			0.1									0.2	0.3															18.3	31	-42	12	5	
	Johanniskreuz	472	4.4	6.2	0.9	4.5			4.4										0.2															32.0	48	-35	10	8	
	Hochspeyer	260	6.3	3.6	1.5	4.9			1.1	0.2									0.2															31.2	57	-24	12	7	
	Kalmit	673	3.5	13.2	4.8				0.0									1.3	0.2															29.3	62	-18	9	6	
	Rhodt	215	2.7	9.3	0.5	2.5													0.3															31.5	67	-15	7	5	
	Speyer	98	1.4	13.2	3.5	10.2			0.2										0.4															45.9	100	0	10	8	
Quelle bis Eyach	Wiesloch	184	1.2	7.0	1.1	3.2												1.2	0.3														48.2	85	-9	10	9		
	Schwenningen	710	13.0	1.7	4.0			0.0		0.8	0.4							4.4	3.4														107.6	125	+22	14	12		
	Mariazell	715	4.4	1.6	4.5			0.5										2.5	4.3	0.2													84.5	108	+6	12	10		
	Dreifaltigkeitsberg	987	2.5	1.2	0.0	9.0			0.0	0.0	0.1	0.0	0.2					4.3	2.5														129.3	152	+44	14	12		
	Rotweil	618	0.2	1.5	2.9				0.0		0.0	1.3						3.0	4.9															87.1	115	+11	12	11	
	Freudenstadt	667	4.3	6.1	3.7				1.0									1.0	1.6															56.3	51	-55	12	10	
	Winzeln	650	24.3	3.7	2.4				1.2									0.0	2.6															100.9	116	+13	10	9	
	Horb	393	5.6	0.0	5.7	4.1			0.0									0.2	0.4															50.0	77	-15	13	7	
	Burgfelden	911	1.5	0.8	16.2				3.5										5.3	5.8														120.8	135	+32	13	11	
	Balingen	520	0.6	0.4	6.5						0.0	0.3	1.2					2.6																84.3	132	+20	13	9	
Eyach bis Fils	Kirchberg-Sulz	+577	0.5	0.9	5.9			1.2	0.2								5.0	5.1															81.4						
	Hechingen	540	1.6	1.6	6.8				0.2	2.4								3.0	4.7														109.6	132	+27	14	12		
	Nebrungen	456	5.9	2.4	2.2	0.5												2.2	1.6														44.4	64	-25	13	9		
	Tübingen	395	10.0	0.7	7.7				0.2	0.5								2.7	1.6															83.8	108	+7	14	10	
	Reutlingen	393	18.9	0.5	11.0	0.1	0.2	1.6										0.8	2.1															78.7	96	-3	15	10	
	Neuffen	410	5.2	1.5	14.1				0.0									1.8	2.2															87.1	104	+3	12	12	
	Waldenbuch	362	5.8	0.7	4.3													2.4	0.7															57.1	77	-17	11	8	

+ Schiffkopf 1030 ++ Bickelsberg 565

Basel bis Neckar

Neckar

Fluß- gebiet	O r t	See- höhe m	1	2	3	4	5	6	7	8	9	10	11	12	13	14	15	16	17	18	19	20	21	22	23	24	25	26	27	28	29	30	31	Monats- summe mm	Abweichung v. d. Norm. %	Zahl der Tage mit Nieder- schl. * ≧ 0.1 mm								
			Main																																									
Regnitz, Pegnitz	Mosenberg	392	.	.	.	7.8	0.8	0.5	1.0	0.2	0.3	.	.	2.7	1.0	3.5	5.5	.	9.3	18.2	50.8	81	-12	12	8					
	Leupoldstein	550	.	.	.	2.2	1.7	1.8	0.4	.	0.6	1.4	4.0	2.0	7.6	.	14.1	22.8	64.6	100	0	11	9	1				
	Haid	479	.	.	.	11.3	1.1	2.3	0.0	2.7	3.4	0.3	.	8.9	23.1	53.6	77	-9	8	7					
Regnitz	Traunfeld	548	.	.	.	14.1	2.1	1.6	0.1	.	1.5	1.1	0.1	.	.	.	7.5	3.6	0.0	24.7	46.1	102.5				11	9	.				
	Hersbruck	345	.	.	.	5.6	13.2	0.7	6.3	.	0.0	0.5	.	0.0	0.0	2.1	5.2	0.2	.	12.3	23.1	69.2	92	-6	10	7	.					
	Krämersweiher	350	.	.	.	13.7	1.6	0.6	0.3	7.7	8.6	.	30.0	43.0	105.5	149	+35	8	6	.					
Regnitz, Wiesent	Nürnberg (Flugpl.)	310	.	.	.	0.0	0.0	6.8	0.6	0.5	.	0.8	0.1	1.3	3.1	2.5	.	27.6	16.8	50.1	107	+4	10	6	.					
	Bräunersdorf	362	.	.	.	0.0	0.0	5.1	1.4	0.2	0.1	.	0.2	1.6	0.0	0.8	1.1	0.3	41.5	25.3	77.6	134	+20	11	6	.					
	Gräfenberg	423	.	.	.	0.5	0.2	5.4	1.7	1.3	0.9	0.0	.	4.3	0.9	5.0	4.2	.	15.4	19.2	59.0	102	+1	12	8	.					
Regnitz, Aisch	Erlangen	281	.	.	.	1.6	8.5	2.3	0.8	0.3	11.8	.	.	32.5	25.3	95.6	159	+36	10	8	.						
	Busbach	430	.	.	.	14.1	5.6	0.7	0.3	1.1	0.9	8.2	0.3	9.3	16.0	67.5	116	+10	12	8	1					
	Königsfeld	448	.	.	.	3.9	4.4	0.3	0.6	0.3	.	.	4.2	0.3	0.7	5.1	.	10.4	14.4	46.3	76	-15	12	7	1					
Regnitz bis Fränkische Saale	Trockau	530	.	.	.	2.7	0.0	8.6	0.5	0.6	0.7	.	.	2.7	2.5	3.0	.	6.5	16.0	43.8	65	-23	10	7	1					
	Heiligenstadt	367	.	.	.	2.5	4.2	0.1	0.2	0.0	0.2	0.4	.	.	6.8	0.7	.	0.0	1.5	7.5	.	18.4	16.9	59.4	86	-10	12	7	1					
	Eggolsheim	230	.	.	.	8.4	7.6	1.3	0.3	2.1	.	.	1.6	1.4	1.1	0.3	18.1	23.2	65.4	104	+2	11	9	.					
Fränkische Saale	Windsheim	332	.	.	.	0.0	3.9	4.6	.	0.0	0.0	0.0	0.3	.	0.6	1.3	0.4	4.3	0.0	22.3	17.5	55.2	85	-10	9	6	.						
	Neustadt a. Aisch	292	.	.	.	0.0	1.4	1.5	0.0	3.1	1.1	0.6	1.0	0.0	30.0	26.0	64.7	116	+9	8	7	.						
	Markt Bibart	310	.	.	.	2.0	4.5	0.5	0.2	.	0.4	0.5	0.1	0.3	.	15.7	9.3	33.5	55	-17	10	4	.						
Fränkische Saale	Hochstadt a. Aisch	272	.	.	.	2.0	0.0	1.2	0.0	0.0	0.8	.	7.5	32.2	44.7	80	-11	6	5	.						
	Ebrach	340	.	.	.	0.4	2.8	3.6	1.0	1.1	0.2	0.3	0.9	1.0	0.3	3.9	3.8	13.7	10.7	43.7	74	-15	14	9	.						
	Burgebrach	265	.	.	.	0.3	3.2	0.1	1.3	1.1	0.1	.	.	3.1	1.9	0.3	1.2	.	17.2	13.4	43.2						12	8	.			
Fränkische Saale	Bamberg	285	0.0	0.0	2.5	0.0	6.4	0.4	0.0	0.1	1.0	0.0	0.0	0.0	0.0	0.0	0.0	0.0	0.0	2.2	0.0	0.0	0.0	0.0	0.0	0.0	0.0	0.0	0.7	3.0	1.0	23.0	13.1	53.8	98	-1	12	8	.					
	Haßfurt a. Main	225
	Hofheim i. Ufr.	265	.	.	.	0.1	0.5	.	.	0.5	0.2	4.5	6.4	3.5	0.6	0.0	17.3	32	-37	8	3	.					
Fränkische Saale	Schweinfurt (El.w.)	210	.	.	.	0.2	1.2	.	0.8	1.7	0.3	3.3	1.9	9.5	3.6	22.8	52	-21	10	6	.						
	Prüßberg	317	.	.	.	0.0	0.8	2.1	.	0.8	0.5	0.8	0.2	.	0.3	0.9	7.2	7.8	10.6	8.6	40.6	69	-18	12	5	.						
	Kitzingen	190	.	.	.	0.2	0.5	1.9	.	0.2	0.1	0.6	.	.	0.0	0.7	1.5	0.0	0.5	0.0	14.3	3.6	24.1	46	-29	11	4	.						
Fränkische Saale	Giebelstadt	300	.	.	.	0.1	6.2	2.5	0.0	0.0	0.1	0.2	0.0	0.4	1.1	0.0	6.9	0.0	15.9	1.6	35.0	59	-24	10	6	.						
	Würzb. (Phys. Inst.)	175	.	.	.	0.2	3.9	0.5	.	0.2	0.9	0.3	.	0.2	1.1	0.1	.	.	14.5	2.5	24.6	48	-26	12	4	.					
	Bergtheim	267	.	.	.	0.3	3.0	2.9	.	0.1	1.8	1.0	.	0.2	1.6	1.9	0.1	11.5	2.6	27.0	54	-23	12	8	.						
Fränkische Saale	Unterleinach	230	.	.	.	7.1	0.9	.	1.2	0.2	0.1	0.0	0.9	0.6	0.0	0.0	0.4	3.4	7.8	23.7						11	5	.			
	Hundsbach	200	.	.	.	0.6	3.4	1.1	.	11.1	0.2	.	.	0.0	0.5	0.9	0.2	0.3	7.2	1.1	26.7	53	-23	12	5	.					
	Königshofen i. Gr.	278	.	.	.	0.0	2.1	0.2	0.2	.	.	0.2	0.3	0.3	2.8	3.6	0.9	1.6	12.2	25	-36	10	4	.					
Fränkische Saale	Römhild	300	.	.	.	2.0	0.9	0.7	2.9	3.4	6.3	3.4	1.1	21.3	44	-27	9	6	.					
	Frankenheim	754	8.4	4.3	6.0	2.0	.	23.4	28	-58	6	5	.					
	Fladungen	415	0.0	0.6	3.4	7.2	0.6	2.0	.	13.8	22	-49	5	3	.						
Fränkische Saale	Simonshof	307	.	.	.	0.4	0.9	0.6	.	0.3	0.1	0.1	6.9	2.6	0.6	12.7	25	-38	10	2	.						
	Rhönhaus	736	.	.	.	0.0	0.9	0.5	.	0.2	0.9	0.7	0.5	0.4	.	3.0	0.6	2.3	1.5	0.2	1.8	8.4	21.9	30	-51	14	5	2						
	Oberlauringen	315	.	.	.	0.0	1.4	1.3	.	0.4	0.0	11.0	3.2	4.9	0.5	22.7					7	5	.			
Fränkische Saale	Kissingen, Bad	198	.	.	.	0.5	0.6	0.5	0.1	0.2	1.8	4.0	3.1	1.5	6.2	0.2	17.9	33	-37	8	5	.						
	Geroda	450	.	.	.	1.1	1.5	0.2	0.1	0.6	.	0.4	1.4	8.2	0.1	0.9	2.2	0.6	16.2	26	-46	13	3	.						
	Neuwirtshaus	420	.	.	.	0.7	1.2	.	.	0.1	0.0	0.0	0.0	0.5	.	1.7	0.0	3.7	0.6	1.7	1.3	0.5	13.5	21	-42	10	7	.						
Fränk. Saale, Sinn	Kreuzberg i. Rhön	980	.	.	.	0.7	1.2	.	.	0.1	0.0	0.0	0.0	0.5	.	0.7	0.9	7.0	0.9	0.5	2.1	2.1	16.7	22	-58	11	4	1						
	Brückenu	314	.	.	.	0.3	0.5	0.0	1.0	.	3.4	0.3	10.0	2.0	7.0	0.3	0.5	25.3	41	-37	10	5	.						
	Altengronau	224	.	.	.	4.2	1.2	0.6	0.3	.	.	1.3	10.0	.	2.5	0.8	0.2	21.1	37	-36	9	5	.						
Fränk. Saale, Sinn	Mittelsinn	204	.	.	.	3.4	1.6	1.6	.	.	0.2	1.0	3.6	1.2	1.2	0.9	0.3	15.1	26	-43	11	7	.						
	Rieneck	184	.	.	.	0.6	2.6	0.3	0.7	0.3	.	0.2	8.1	2.3	.	0.2	.	15.6	27	-42	10	3	.						

Mai 1940

Tägliche Niederschlagshöhen

Rhein

Fluß- gebiet	O r t	See- höhe m	Tägliche Niederschlagshöhen (mm)																												Monats- summe mm	Abweichung v. d. Norm. %	Zahl der Tage mit Nieder- schl. * 0 1 2 3 4 5 6 7 8 9 10 11 12 13 14 15 16 17 18 19 20 21 22 23 24 25 26 27 28 29 30 31			
			1	2	3	4	5	6	7	8	9	10	11	12	13	14	15	16	17	18	19	20	21	22	23	24	25	26	27	28				29	30	31
Sauer	Prüm	475	0,9	0,2	3,3	0,1	0,5												0,8						0,5	7,4		2,8	8,8	0,4	25,7	45	-31	11	4	
	Ringhuescheid	470	6,1	0,8	1,7		0,5												0,8						6,1	2,0		1,2	0,7	11,5		31,4	50	-31	10	6
	Holsthum	205	8,3	0,3	1,3	2,0	1,7												0,7						1,3	3,5		1,6	10,3		31,0	54	-27	10	8	
Saar, Billes	Fürth	285	5,6	1,2	2,7	3,4												1,5						0,0							18,2		5,6			
	Trippstadt	425	1,9	18,8	3,4	2,8	3,7	1,0	5,4	0,4	0,7													0,2	0,3	15,8		0,5	9,4		64,3		14,9			
	Zweibrücken	227	1,7	2,5	1,2	6,4	0,6	1,5					nicht beobachtet						0,6								1,2		0,3	1,7		17,7	32	-38	10	7
Saar	Firmasens (Stadt- gärt.)	350											nicht beobachtet						0,1	0,8					0,0						40,5	61	-26	10	7	
	Hornbach	230	4,0	0,1	4,4	1,4	1,9	6,4	1,8				nicht beobachtet						0,3										0,0	19,6		23,9	33	-38	7	5
	Spieser-Mühlenthal	240											nicht beobachtet						0,3													20,8		11	8	
Mosel	Saarbrücken (Pl.)	189											nicht beobachtet						1,1						0,3	2,5		7,0	8,0	0,7	24,7	38	-40	11	6	
	Heusweiler	230											nicht beobachtet						0,0	1,0					0,2				0,7	4,1		13,9	22	-50	9	6
	Lauterbach	220	5,1	3,5	1,4	2,8							nicht beobachtet						1,8								1,6		1,5	7,8	0,6	27,4	49	-29	11	9
Saar bis Mündung	Saarlautern	190											nicht beobachtet						1,1													14,3	27	-39	8	5
	Hermeskeil	525											nicht beobachtet						1,4								4,1		1,3	15,4	4,3	43,9	65	-22	9	9
	Loenheim (Bez. Trier)	300	0,1	2,5	0,3	1,9	0,3						nicht beobachtet						0,0	0,7						2,5		1,6	8,3	0,1	0,0	21,9	40	-33	9	8
Rhein	Marpingen	280	0,7	1,9	1,2	2,5	1,6						nicht beobachtet						1,2													28,7	52	-26	8	4
	Kerprichhemmersdt.	220											nicht beobachtet						1,8													27,4	49	-29	11	9
	Merzig	190											nicht beobachtet						1,1														14,3	27	-39	8
Wied	Oberemmel	210											nicht beobachtet						0,0	0,7												32,5	48	-35	11	5
	Trier (Egbertstr.)	146	0,0	1,4	2,9	2,8	0,4						nicht beobachtet						0,0	0,7												40,5	72	-15	9	7
	Newel	365											nicht beobachtet						1,1													26,7	49	-28	8	6
R.	Schillingen	515											nicht beobachtet						0,4													44,3	84	-9	9	6
	Gerolstein	378	1,3	1,1	3,6		2,1						nicht beobachtet						1,4													29,7	53	-26	8	6
	Wilsecker	335	1,9	2,1	3,6	2,7	0,7						nicht beobachtet						1,4	0,0												36,6	68	-17	10	9
Ahr	Meisburg	480	2,2	1,0	3,0	3,7	0,4	0,0	3,8	0,0			nicht beobachtet						1,0													41,7	95	-2	9	7
	Klüsersath	122	1,0	0,5	1,5	0,0	0,1						nicht beobachtet						1,0													37,0	86	-6	6	5
	Gornhausen	485	2,7	0,6	1,9	5,2	12,3						nicht beobachtet						0,0	0,7												29,5	56	-23	9	7
Mosel bis Ruhr	Altburg	535	0,0	0,3	7,6	2,2	2,6						nicht beobachtet						1,1													56,0	102	+1	16	8
	Bernkastel-Gues	120	1,1	0,2	1,9	4,5	8,3						nicht beobachtet						0,4													22,1	49	-23	9	6
	Hontheim	390	0,3	1,3	2,8	0,4	4,5						nicht beobachtet						0,4													33,6	73	-10	7	7
Mosel bis Ruhr	Blankenrath	397											nicht beobachtet						1,4													40,9	63	-24	10	6
	Düngenheim	460											nicht beobachtet						1,4	0,0												35,1	55	-29	10	7
	Treis a. d. Mosel	96											nicht beobachtet						1,4	0,0												41,9	71	-17	12	9
R.	Münstermaifeld	270											nicht beobachtet						1,0													32,1	51	-31	10	6
	Lingerhahn	480											nicht beobachtet						0,4													27,7	44	-35	8	5
	Selters	260											nicht beobachtet						1,1													22,6	47	-25	7	6
Ahr	Niedermendig	216											nicht beobachtet						0,2													23,0		5,8		
	Newied	65											nicht beobachtet						0,4													20,9	37	-36	9	6
	Hachenburg	360											nicht beobachtet						0,4													32,0	63	-19	7	5
Ahr	Altenkirchen	220											nicht beobachtet						0,8													22,6	47	-25	7	6
	Harschbach	284											nicht beobachtet						0,8													20,9	37	-36	9	6
	Asbach	264											nicht beobachtet						0,4													32,0	63	-19	7	5
Ahr	Scheuerrohen	260											nicht beobachtet						0,4													22,6	47	-25	7	6
	Rheinbrohl	55											nicht beobachtet						0,4													23,0		5,8		
	Ahrhütte	400											nicht beobachtet						1,2													20,9	37	-36	9	6
Ahr	Dreis	475											nicht beobachtet						1,1													32,0	63	-19	7	5
	Aremberg	540											nicht beobachtet						1,1													22,6	47	-25	7	6
	Burgalben 350												nicht beobachtet						1,1													32,0	63	-19	7	5

+ Burgalben 350

Fluß- gebiet	O r t	See- höhe m	Tage																												Abweichung v. d. Norm.	Zahl der Tage mit Nieder- schl. ≥ 0.1 mm								
			1	2	3	4	5	6	7	8	9	10	11	12	13	14	15	16	17	18	19	20	21	22	23	24	25	26	27	28			29	30	31					
Ahr	Nürburg	621	.	.	.	1.4	4.9	0.1	0.2	0.5	0.7	15.8	.	.	0.2	.	13.3	0.3	4.0							
	Adenau	302	.	.	.	1.5	3.2	.	.	1.2	13.7	.	.	0.6	.	20.2	.	2.4							
	Kesseling	240	.	.	.	1.1	4.7	.	0.3	0.8	5.8	.	.	1.0	9.7	15.5	.	4.6							
	Houwerath	348	.	.	.	3.6	1.2	3.0	0.0	0.0	0.8	18.0	.	.	2.5	15.3	.	3.7						
Rhein	Ahrweiler-Land	110	.	.	.	1.1	2.9	0.2	0.5	0.3	5.6	.	.	1.4	1.4	13.3	0.3	2.0							
	Bonn	60	.	.	.	0.7	3.6	1.0	0.1	0.2	0.0	5.0	.	.	2.5	7.5	5.1	.	0.0							
Sieg	Hohenroth	635	.	.	.	0.2	.	1.2	.	2.3	.	.	.	0.6	0.8	1.6	.	.	0.9	8.2	2.6	3.4	21.8	25	65	10	6	.		
	Hilchenbach	355	.	.	.	0.0	0.1	0.0	0.4	0.0	.	.	.	0.4	0.9	0.8	1.4	.	.	0.9	0.3	9.4	0.5	1.0	16.1	23	54	11	3	.	
	Eichen	302	0.5	.	0.1	0.7	3.3	.	.	1.0	.	8.0	4.5	0.5	18.6	25	55	8	4	.	
	Stegen (Klaramlage)	295	.	.	.	1.7	1.3	0.8	5.6	.	.	.	7.1	0.9	0.1	17.5	29	43	7	4	.		
	Kirchen	195	.	.	.	2.4	1.5	0.8	0.2	4.0	.	.	3.2	0.1	8.0	1.0	0.8	22.0	34	43	10	6	.	
	Burbach	360	.	.	.	0.6	3.0	1.8	0.9	1.2	1.7	.	.	6.4	0.5	4.5	0.4	1.2	22.2	31	50	11	7	.	
	Morsbach	210	.	.	.	2.4	0.8	0.2	0.2	1.2	0.4	2.0	.	.	2.0	5.0	12.6	0.5	0.9	28.2	43	38	12	6	.	
	Salzburg	612	.	.	.	3.6	2.1	.	0.0	0.3	.	.	.	0.4	1.2	1.5	0.7	.	.	4.6	0.3	4.6	0.8	1.4	21.6	31	47	12	7	.	
	Rosel	120	.	.	.	0.2	3.3	1.8	.	0.2	.	.	.	0.7	0.1	4.3	.	.	1.3	1.8	18.5	0.3	0.8	33.3	53	30	12	6	.	
	Blankenberg	170	.	.	.	0.3	2.2	2.2	.	0.8	.	.	.	0.2	0.2	1.5	.	.	1.2	3.6	8.3	0.4	0.7	21.6	34	42	12	6	.	
	Siegburg	61	.	.	.	0.0	0.5	1.0	0.1	0.0	0.0	0.0	.	.	9.4	5.0	11.5	0.0	0.9	28.4	47	32	7	4	.	
	Bergneustadt	240	.	.	.	0.5	.	1.5	0.5	.	1.3	.	.	.	0.9	0.0	3.4	.	.	4.1	0.3	15.8	2.6	.	30.9	40	46	10	6	.
Redt-Müllensbach	410	.	.	.	1.9	0.0	0.8	0.2	0.0	0.4	2.7	.	.	1.3	0.0	7.0	.	.	6.5	0.0	15.0	1.2	0.6	37.6	44	47	11	7	.		
Hülensbusch	308	.	.	.	0.3	1.8	0.8	0.1	0.2	.	.	.	0.1	1.6	0.4	0.0	5.5	.	.	9.0	.	17.1	0.9	1.1	38.9	49	41	13	6	.		
Loope	118	.	.	.	0.0	0.5	.	0.0	0.6	.	.	.	0.0	0.0	1.6	.	.	7.0	2.8	9.0	.	1.2	22.7	32	48	7	5	.		
Seelscheid	213	.	.	.	8.6	.	1.7	1.5	.	0.3	.	.	.	0.2	0.2	3.3	.	.	2.3	9.3	8.9	1.2	1.0	38.3	55	31	11	9	.		
Unterkotten	160	.	.	.	0.0	0.4	1.2	0.3	0.6	0.4	.	.	.	1.5	0.3	1.3	.	.	10.5	0.2	11.8	0.5	1.3	30.3	.	.	.	13	6	.	
Sieg bis Wupper	Brühl	63	0.3	3.9	11.7	.	.	6.0	5.5	14.3	.	0.5	46.3	83	10	9	6	.
	Wahn	50	.	.	.	0.3	0.6	1.5	0.2	0.6	.	.	.	0.6	0.7	4.6	.	.	6.1	7.1	7.6	0.6	0.1	30.6	56	24	13	5	.	
Wupper	Köln (Flughafen)	49	.	.	.	0.0	0.0	0.1	1.2	0.4	0.3	0.0	.	0.0	0.6	0.2	1.2	43.8	.	.	13.1	4.3	8.3	0.3	0.1	73.9	142	42	13	6	.
	Leverkusen	44	.	.	.	0.6	.	.	0.6	0.4	0.7	1.5	.	0.4	17.4	.	.	4.0	1.8	6.4	0.3	0.1	34.2	73	13	12	5	.	
	Kreuzberg	373	.	.	.	0.0	.	0.0	0.5	0.1	0.2	1.0	.	0.3	1.0	.	.	.	0.0	0.4	3.5	.	.	8.2	0.0	8.3	2.4	1.0	26.9	32	58	12	7	.	
	Kleineichen	270	.	.	.	4.5	.	0.0	0.8	0.1	0.5	1.1	.	0.3	1.5	.	.	.	0.2	1.6	.	.	5.6	0.1	10.2	1.0	1.2	28.7	35	52	14	8	.	
	Schwelm	210	.	.	.	0.0	0.5	0.3	0.5	0.4	0.2	.	.	0.2	0.3	1.4	.	.	.	0.0	0.0	2.3	.	.	4.9	0.7	14.5	4.1	0.9	31.2	42	43	14	5	.
	Wuppertal- Solingen (Schützenstr.)	164	.	.	.	1.2	1.0	0.2	0.6	0.7	.	.	.	0.1	1.8	0.7	.	.	6.3	3.2	12.3	4.1	3.2	35.4	47	41	13	8	.	
	Wermelskirchen	252	.	.	.	1.0	.	0.4	1.7	0.1	1.3	0.0	.	0.0	1.2	.	.	.	0.0	0.0	3.3	.	.	10.6	0.5	6.1	1.5	1.6	29.3	38	48	12	9	.
	Münstereifel	310	.	.	.	3.1	.	.	2.1	1.4	.	.	.	0.8	1.2	.	.	.	0.4	0.6	4.2	.	.	12.3	.	8.5	2.3	5.9	42.8	55	35	12	9	.	
	Euskirchen	290	2.1	4.3	0.2	0.3	0.2	.	.	.	0.2	19.2	.	.	1.3	3.2	18.4	4.2	3.5	57.1	106	3	12	8	.	
	Rheinbach	174	0.4	3.9	0.2	.	.	.	0.0	0.0	6.3	.	.	7.5	5.5	10.8	.	1.9	36.5	75	12	8	6	.	
Erft	Metternich	125	1.2	0.4	4.6	0.4	.	.	0.2	0.1	8.0	.	.	2.0	6.8	9.5	.	4.0	34.3	66	18	6	6	.	
	Hergarten	337	1.2	0.4	4.6	0.4	.	.	0.2	0.1	10.2	.	.	11.6	9.6	8.7	0.1	1.6	48.8	86	8	13	7	.	
Rhein	Erp	127	2.4	2.3	2.6	0.9	.	.	0.2	1.2	.	.	4.6	1.2	20.9	.	4.6	43.2	81	10	7	7	.	
	Oberholheim	103	2.4	2.3	2.6	0.9	.	.	0.2	8.2	.	.	10.1	11.2	0.3	1.9	41.5	87	6	11	8	.		
	Benninghof	180	.	.	.	5.8	.	1.3	0.0	0.3	.	.	.	0.0	22.6	.	.	19.8	6.4	13.2	.	4.0	73.4	153	25	7	7	.	
	Düsseldorfer-Gerresh.	67	0.3	0.6	0.3	0.5	.	.	1.1	3.4	.	.	13.2	14.3	8.2	2.7	0.1	49.3	74	18	9	7	.	
Quelle bis Möhne Ruhr	Krefeld	88	.	.	.	4.8	.	2.6	1.4	.	0.3	.	.	0.0	0.8	.	.	.	0.0	3.8	.	.	12.7	10.5	10.5	1.2	0.2	41.7	77	12	11	6	.	
	Duisburg (Bot.Garr.)	39	.	.	.	0.1	.	0.4	0.6	0.5	1.2	3.5	.	.	9.6	2.3	12.8	0.6	0.6	32.8	60	22	12	5	.
	Brunskappel	410	1.3	0.1	0.1	0.3	.	0.0	1.5	0.3	0.4	10.0	.	.	3.1	3.1	2.1	0.6	1.2	24.1	30	56	13	7	.	
	Bigge	829	.	.	.	0.1	0.4	.	.	.	2.5	10.0	.	0.2	0.3	0.9	.	.	.	0.2	0.5	10.7	.	.	3.2	6.6	3.8	0.7	1.4	41.5	56	32	15	7	.	
Enste	300	3.2	1.3	5.6	.	.	6.5	11.6	12.4	2.1	0.8	43.9	60	29	9	7	.	

Fluß- gebiet	Ort	See- höhe m	Tage																													Monats- summe mm	Abweichung v. d. Norm. %	Zahl der Tage mit Nieder- schl. ≥ 0,1 mm					
			1	2	3	4	5	6	7	8	9	10	11	12	13	14	15	16	17	18	19	20	21	22	23	24	25	26	27	28	29				30	31			
Quelle bis Möhne	Eslohe	325			0.1	0.3			1.7	1.7		0.2	0.3	0.0					0.0							12.0			3.8		5.3	0.9	2.3	28.6	38	-47	11	6	
	Arnsberg	139			0.3		0.1	2.3	16.8										0.8								5.1			17.3	2.6	10.4	0.4	0.2	56.3	85	-10	11	6
	Allendorf	310				1.2		1.1	0.3										0.3								25.2			4.3		10.3	1.3	2.1	46.4	63	-28	10	7
	Langscheid	355					0.8	0.5	2.8											0.8	0.2						7.4			5.0	2.3	5.7	1.8	0.5	27.8	38	-45	11	6
	Brilon	450				2.4	0.7		2.4	6.5			0.7	2.3	0.9					0.3	0.4						10.8			7.4	4.0	8.1	0.9	1.1	48.9	68	-23	15	9
	Warstein	295					0.4		2.9	20.0			0.0	1.5	0.7					1.1	0.5						6.8			15.8	8.6	9.7	2.1	2.6	72.7	110	+7	13	10
	Möhnetalsperre	185				0.6			1.1	1.5			0.9		0.4												4.9			34.0	7.2	10.6	0.3	0.2	61.7	91	-6	11	6
	Neuenrade	324				1.6			0.8	5.5			0.1	0.9	0.6					0.1	0.1						8.9			4.4	0.0	10.1	2.1	2.0	37.2	52	-35	13	7
	Langschede	116			1.6		0.8		1.2	0.5			0.4		0.6												6.2			7.9	10.5	9.3	1.5	1.0	41.5	75	-13	12	8
	Iserlohn	288					1.2	0.4		1.0	2.9			0.9	0.5	0.8				0.1							7.7			6.7	0.9	9.8	1.3	2.0	36.2	57	-28	14	8
R u h r	Kahler Asten	840	0.0		0.8	2.0	0.4		1.1	0.4		0.0	0.5	1.9	0.8		0.4		0.9							2.3			8.6	0.2	6.5	1.0	1.7	29.5	31	-64	16	8	
	Fleckenberg	352			0.2				0.5	8.0				0.2	0.2	0.2				0.0						1.2			1.4		6.0	0.3	1.7	19.9	26	-57	11	5	
	Altenhundem	305			0.2	0.3			0.3	1.5				0.5												15.2			5.9		14.3	0.3	1.5	40.0	60	-27	10	5	
	Olpe	346					0.9							0.3	0.8											5.6			2.9	0.2	27.6	0.7	0.6	39.6	48	-43	9	3	
	Püthof	440				0.0	0.6	0.0		1.2	0.0			0.4	0.7		0.0	0.0		0.0						0.0	6.3			5.1	0.0	14.3	1.3	0.9	30.8	37	-52	9	5
	Attendorf	250				0.1		0.1		2.3				0.6	0.3					0.4						7.4			5.4		14.2	0.2	0.4	34.3	50	-35	12	5	
	Serkenrode	350					0.9													1.8						12.7			6.6		0.8	0.9	0.8	26.1	35	-48	9	4	
	Herscheid	438				3.0								0.2	1.3					0.5						6.5			3.7		9.1	1.1		25.4	34	-49	8	6	
	Lüdenscheid	447				0.0	1.8	0.8	0.4	1.0	9.1			0.0	0.5	1.2		0.2	0.0	0.2						7.9			4.6	0.1	11.0	3.4	2.4	44.6	56	-35	15	9	
	Meinerzhagen	408					1.4		0.2	0.9				0.2	1.8					0.3	0.5					3.3			4.1		11.6	1.2	1.7	27.2	33	-55	12	7	
Volme	Priorei	170			3.7		1.6		0.2	6.0				2.0					1.2						12.1			6.8	0.2	7.2	0.1	2.4	43.5					12	9
	Halver	422				2.0	1.2	0.9	1.1	3.7				0.9	1.0										3.6			6.1		8.1	3.3	1.7	33.6	42	-46	12	10		
	Ennepetalsperre	273				0.1	0.2			5.0				1.5						0.6					4.0			8.5		9.1	4.0	1.5	34.5	43	-43	10	7		
	Wengern	90				0.0	0.2	0.1		1.2	0.4		0.3	0.3	1.0	0.0				0.0					12.0			4.0	1.0	14.2	1.5	0.2	36.4	57	-28	13	7		
	Langenberg	115				2.0		7.0						2.2											5.2			14.6	4.4	9.0	1.9	0.9	47.2	66	-24	9	8		
	Essen-Mülh. (Flugh.)	120			0.0		1.2	0.7	0.3	0.4				0.0	0.0	0.8				0.0					2.0			12.7	3.0	11.6	1.4	0.5	34.6	63	-27	11	6		
	Dorf- münd- Brünningh.	110			0.0		0.6	0.5	0.0	0.9	0.6			0.4	0.2	0.8				0.0					7.5			6.2	0.3	7.0	1.3	0.1	26.4	48	-29	13	4		
	Recklinghausen	101				0.5		1.0	0.1					0.2	0.4										8.5			10.2	0.8	17.6	1.9	0.3	41.5	69	-18	11	5		
	Bochum (Bergschute)	83				0.6	0.4	0.3	0.3	0.0			0.1	0.2	0.8	0.8				0.0	0.0				0.0	12.4			12.5	1.0	13.6	1.7	0.5	45.2	75	-15	14	5	
	Dinslaken-Hiesfeld	30					0.8	0.9							0.2											6.6			9.0	3.6	10.6	10.8	0.4	42.9	78	-12	9	5	
L.	Paderborn	137			0.0	1.1	0.0		0.5			0.4	2.0	2.0	0.6				0.0						2.4			7.7	1.6	2.9	0.0	1.5	22.7	37	-38	11	8		
	Wewelsburg	215				2.5		0.9	0.7			0.2	1.4	3.6	3.0				0.0	0.1					1.0			7.5	0.2	4.7	0.2	2.3	28.3	46	-33	14	8		
	Fürstenberg	352				1.0		1.2											5.5						3.5			8.0		3.5	0.0	3.0	25.7					7	7
	Blankenrode	382				1.8	0.6		0.2				0.7	2.3	3.2															0.2				10.1	15	-59	8	4	
	Dörenhagen	268				2.2							1.1	2.8	1.3					0.5					2.6			13.6	3.4	2.7	0.2	3.3	33.7	51	-32	11	9		
	Lippstadt	79			0.0	0.5	0.4	0.0		0.0		0.0	0.0	0.0	0.9	0.0	0.0	0.0		0.0					0.5			11.2	0.5	12.3	0.0	0.0	26.3	46	-31	7	2		
	Eiffeln	280				0.5			0.8	2.2			1.1	1.9											7.1			5.2		7.0		0.6	26.4	44	-34	9	6		
	Hovestadt	70												13.0											8.5			15.8		5.6			42.9	84	-8	4	4		
	Werl	94				0.6	0.0	0.0	1.6	0.0			0.5	0.5	0.1				0.0						6.0			7.6	2.2	6.8	0.0	0.5	26.4	45	-32	10	5		
	Hamm	63				0.8			2.0																12.2			12.0		8.5		0.5	36.0	67	-18	6	4		
L i p p e	Kappenberg	100				0.0						1.4	0.0	0.6										8.2			6.7		6.3	0.0	0.7	25.9	48	-28	6	4			
	Lüdinghausen	58	0.0					0.3	0.1	0.0			0.0	0.4										12.7			4.6	1.2	3.4	0.1	0.2	23.0	45	-28	9	4			
	Dülmen	67																						11.8			5.3	5.9	4.0	3.4		30.4	58	-22	5	5			
	Hervest-Dorsten	34								2.4					0.3	0.2								7.8			7.7	6.1	8.1	1.3	0.2	34.1	60	-23	9	6			
	Wesel	24				2.8		0.8																0.1	5.6			6.1	1.5	5.6	3.5	0.4	26.4	49	-28	9	6		
Rhein Lippe bis Grenze	Rees	19				3.6	0.8	0.4					0.2	0.5									0.8	1.9			2.4	0.4	8.9	6.7	1.6	28.2	55	-23	12	6			
	Kleve	46				1.7	1.6	0.8							0.8									0.2	0.1			5.3	0.2	3.3	1.3	6.1	21.4	38	-36	11	6		
	Wippen	165																																					

Wippen 165 ++ Hellefeld 355

Fluß- gebiet	Ort	See- höhe m	Tage																												Monats- summe mm	Abweichung v. d. Norm. %	Zahl der Tage mit Nieder- schl. * 0.1 1.0 0.1
			1	2	3	4	5	6	7	8	9	10	11	12	13	14	15	16	17	18	19	20	21	22	23	24	25	26	27	28			
Isar bis Inn	Finsterau (Post)	1000	0,0	0,0	0,0	1,2	6,6	0,0	7,3	1,2	2,6	2,6	7,5	0,0	0,0	0,6	9,6	9,0	0,6	0,0	0,0	0,0	0,0	0,0	0,0	0,0	0,0	0,0	10,5	17,0	10,4	12,9	40,4
	Kreuzberg i. B. W.	819	0,0	0,0	0,0	1,5	14,2	2,2	3,9	3,2	3,5	3,4	3,4	0,0	0,0	0,0	2,5	1,5	0,0	0,0	0,0	0,0	0,0	0,0	0,0	0,0	0,0	0,0	10,3	5,4	3,5	37,8	
Grenze bis Sanna	Mauth	820	0,0	0,0	0,0	0,9	11,9	4,0	2,9	1,4	5,2	17,8	0,0	0,0	0,0	0,0	14,5	1,5	0,1	0,0	0,0	0,0	0,0	0,0	0,0	0,0	0,0	10,2	8,1	3,3	16,8	39,9	
	Duschlberg	900	0,0	0,0	0,0	10,7	6,7	2,7	3,2	0,0	2,7	1,7	0,0	0,0	0,0	0,0	9,9	3,8	1,4	0,0	0,0	0,0	0,0	0,0	0,0	0,0	0,0	10,5	11,0	7,4	34,5		
Sanna	Röhrnbach	480	0,0	0,0	0,0	0,0	9,3	2,6	4,7	0,8	0,1	0,1	0,1	0,0	1,5	5,0	1,2	0,0	1,5	0,0	0,0	0,0	0,0	0,0	0,0	0,0	7,2	3,5	4,0	40,5			
	Roifham	500	0,0	0,0	0,0	1,1	6,5	1,4	2,9	0,0	0,0	0,0	0,0	0,0	0,0	6,1	2,0	0,0	0,0	0,0	0,0	0,0	0,0	0,0	0,0	0,0	8,8	2,3	3,3	45,1			
Inn	Nauders	1362	0,0	0,0	0,0	1,0	0,0	0,0	0,0	0,4	0,4	0,4	3,0	0,0	0,0	0,0	2,4	0,0	0,0	0,0	0,0	0,0	0,0	0,0	0,0	0,0	1,2	12,6	19,4	13,8			
	Spieß	1628	0,0	0,0	0,0	0,0	0,0	0,0	0,0	1,7	6,5	3,3	3,3	0,0	0,0	2,3	0,0	0,0	0,0	0,0	0,0	0,0	0,0	0,0	0,0	0,0	2,0	1,7	45,4	8,5			
Inn	Riedi, Oberinntal	877	0,0	0,0	0,0	0,0	0,2	0,1	0,0	1,4	0,0	4,3	2,2	0,0	0,0	0,1	8,8	0,8	0,2	0,0	0,2	0,0	0,2	0,0	0,0	0,0	2,6	0,0	1,8	29,4	9,0		
	Obladis	1886	0,0	0,0	0,0	0,7	0,7	0,7	0,7	3,3	0,8	0,5	5,4	0,0	0,0	8,7	0,9	0,2	0,0	0,0	0,0	0,0	0,0	0,0	0,0	0,0	2,6	3,1	1,1	43,9	17,1		
Inn	Feuchten	1285	0,0	0,0	0,0	1,5	0,6	0,5	0,0	0,9	0,0	0,0	1,6	0,0	0,0	13,0	0,0	0,0	0,0	0,0	0,0	0,0	0,0	0,0	0,0	1,3	3,3	0,0	5,3	2,3	30,0	6,0	
	Landeck	818	0,0	0,0	0,0	0,2	0,1	0,0	0,0	0,7	0,7	3,1	0,0	0,0	0,0	13,0	0,5	0,0	0,0	0,0	0,0	0,0	0,0	0,0	0,0	7,5	6,0	0,0	0,6	0,2	0,1	33,0	19,0
Inn	Waldhäusl a. A.	1627	0,0	0,0	0,0	5,1	19,0	1,5	0,0	2,2	0,5	1,9	7,9	0,5	0,0	17,2	0,9	0,1	0,0	0,0	0,0	0,0	0,0	0,0	0,0	7,6	1,9	2,0	4,2	1,1	0,7	71,1	79,3
	St. Anton a. Arlb.	1807	0,0	0,0	0,0	0,9	4,7	0,5	0,6	5,4	1,1	2,9	0,1	0,0	0,0	11,3	0,2	0,0	0,0	0,0	0,0	0,0	0,0	0,0	0,0	5,8	3,8	0,9	3,1	0,5	0,5	46,3	80,3
Inn	Galtür	1590	0,0	0,0	0,0	0,4	1,6	5,4	1,2	8,0	0,6	2,4	0,0	0,0	0,0	1,4	4,4	0,0	0,0	0,0	0,0	0,0	0,0	0,0	1,8	2,6	0,0	3,6	2,4	0,8	53,3	31,4	
	Rietzenried	1080	0,0	0,0	0,0	0,0	0,5	0,3	0,0	0,3	3,1	4,4	0,0	0,0	0,0	12,1	2,5	0,5	0,0	0,0	0,0	0,0	0,0	0,0	2,5	2,1	0,0	2,1	0,4	0,0	35,4	22,5	
Inn	Vent	1892	0,2	0,2	0,2	0,2	1,8	3,0	0,6	0,0	0,7	2,5	0,0	0,0	0,0	2,7	11,0	7,1	1,9	0,0	0,0	0,0	0,0	0,0	5,8	1,5	1,2	1,2	16,0	5,9	29,9	26,7	
	Obergurgl	1927	0,0	0,0	0,0	0,0	0,0	0,0	0,0	0,0	0,0	0,0	0,0	0,0	0,0	0,0	0,0	0,0	0,0	0,0	0,0	0,0	0,0	0,0	0,0	0,0	0,0	0,0	0,0	0,0	0,0	0,0	
Inn	Imst	826	0,0	0,0	0,0	0,5	0,7	0,0	0,0	0,0	4,1	2,0	0,0	0,0	0,0	0,0	5,3	0,6	0,0	0,0	0,0	0,0	0,0	0,0	6,5	2,6	0,0	1,2	1,7	2,0	31,7	39,7	
	Plangeroß	1616	0,0	0,0	0,0	0,0	1,7	4,3	0,6	2,2	1,1	2,1	0,0	0,0	0,0	0,6	14,2	11,1	1,2	0,3	0,0	0,0	0,0	0,0	10,1	7,7	0,0	4,2	2,6	3,9	45,8	19,7	
Inn	St. Leonhard	1871	0,0	0,0	0,0	0,4	1,9	1,7	0,2	3,2	0,6	3,0	5,5	0,0	0,0	0,1	15,1	3,3	0,6	0,4	0,3	0,0	0,0	0,0	7,9	3,3	1,0	3,2	1,1	3,8	38,1	17,7	
	Rietzenried	1080	0,0	0,0	0,0	0,0	0,5	0,3	0,0	0,3	3,1	4,4	0,0	0,0	0,0	12,1	2,5	0,5	0,0	0,0	0,0	0,0	0,0	0,0	9,4	1,9	0,9	3,2	4,6	0,0	35,5	13,1	
Inn	Vent	1892	0,2	0,2	0,2	0,2	1,8	3,0	0,6	0,0	0,7	2,5	0,0	0,0	0,0	2,7	11,0	7,1	1,9	0,0	0,0	0,0	0,0	0,0	5,8	1,5	1,2	1,2	16,0	5,9	29,9	26,7	
	Obergurgl	1927	0,0	0,0	0,0	0,0	0,0	0,0	0,0	0,0	0,0	0,0	0,0	0,0	0,0	0,0	0,0	0,0	0,0	0,0	0,0	0,0	0,0	0,0	0,0	0,0	0,0	0,0	0,0	0,0	0,0	0,0	
Inn	Sölden	1877	0,0	0,0	0,0	0,3	1,2	1,5	0,0	1,5	0,1	3,0	2,0	0,0	0,0	19,0	1,3	3,2	0,0	0,0	0,0	0,0	0,0	0,0	3,0	5,6	0,3	2,1	2,4	4,6	41,5	22,1	
	Liängenfeld	1179	0,0	0,0	0,0	0,0	0,0	0,0	0,0	0,3	0,5	2,6	2,0	0,0	0,0	0,4	11,5	4,0	1,4	0,0	0,0	0,0	0,0	0,0	3,4	5,6	1,2	4,5	1,8	3,2	36,0	17,0	
Inn	Ötz	775	0,0	0,0	0,0	0,0	0,5	0,0	0,0	0,0	2,5	4,2	0,0	0,0	0,0	11,0	3,2	2,2	0,0	0,0	0,0	0,0	0,0	0,0	4,2	4,7	1,4	3,2	1,5	0,0	32,8	30,2	
	Marlstein	1789	0,0	0,0	0,0	0,0	0,0	0,0	0,0	1,0	6,1	0,0	0,0	0,0	0,0	5,0	2,0	0,0	0,0	0,0	0,0	0,0	0,0	0,0	6,0	4,2	0,3	1,5	1,7	2,0	15,2	21,3	
Inn	Obsteig	950	0,0	0,0	0,0	0,0	0,0	0,0	0,0	0,0	5,0	0,0	0,0	0,0	0,0	5,2	3,5	0,0	0,0	0,0	0,0	0,0	0,0	0,0	1,2	6,0	1,8	2,5	2,0	4,0	36,0		
	Roßkogelhütte	1780	0,0	0,0	0,0	0,0	0,0	0,0	0,0	0,0	4,4	0,0	0,0	0,0	0,0	18,2	4,4	0,0	0,0	0,0	0,0	0,0	0,0	0,0	4,3	3,1	0,0	4,8	3,2	12,2	10,2		
Inn	Gries im Sellrain	1288	0,0	0,0	0,0	0,1	3,2	0,0	0,0	1,0	0,1	6,0	0,0	0,0	0,0	18,0	2,0	0,2	0,0	0,0	0,0	0,0	0,0	0,0	1,2	12,0	0,0	6,0	2,0	6,5	33,0	30,2	
	Innsbruck	582	0,0	0,0	0,0	0,0	1,4	1,3	0,7	0,0	2,9	0,1	0,0	0,0	0,0	0,2	9,7	3,9	0,5	0,0	0,0	0,0	0,0	0,0	0,8	2,2	0,9	4,5	3,6	3,6	27,4	61,4	
Inn	Brenner	1858	0,9	2,2	2,2	2,6	2,5	0,1	0,0	0,2	1,6	0,0	0,0	0,0	0,0	0,7	9,4	10,3	6,8	0,0	0,0	0,0	0,0	0,0	2,8	4,8	0,3	4,3	5,8	25,0	30,8	29,8	
	Trins	1214	0,0	0,0	0,0	0,9	1,4	0,0	0,0	0,0	4,6	0,0	0,0	0,0	0,0	0,6	7,5	5,2	0,5	0,0	0,0	0,0	0,0	0,0	1,2	3,1	2,2	5,9	0,9	16,6	22,4	46,3	
Inn	Matrei a. Brenner	993	0,0	0,0	0,0	2,8	2,8	4,0	0,0	0,0	2,3	10,6	0,0	0,0	0,0	0,0	7,8	8,8	2,1	0,1	0,0	0,0	0,0	0,0	0,4	7,9	2,3	0,3	4,4	5,3	27,3	65,5	
	Schönberg	1014	0,0	0,0	0,0	8,7	5,9	5,3	0,1	6,3	6,3	6,8	1,6	0,3	0,0	9,0	5,9	7,2	0,5	0,0	0,0	0,0	0,0	0,0	0,0	29,7	6,9	7,6	8,5	8,1	46,5	98,8	
Inn	Hafelekar	2261	0,0	0,0	0,0	2,1	10,6	2,9	0,4	7,2	3,2	13,4	2,2	0,0	0,0	4,6	7,4	3,1	0,0	0,0	0,0	0,0	0,0	0,0	0,8	12,9	4,5	9,9	3,4	4,1	33,8	130,8	
	Hall in Tirol	560	0,0	0,0	0,0	0,9	1,4	0,0	0,0	2,1	0,0	0,0	7,1	0,0	0,0	6,0	6,9	1,4	0,0	0,0	0,0	0,0	0,0	0,0	5,9	1,3	0,0	2,1	0,8	1,4	22,9	70,0	
Inn	st. Michael i. Gnadew	875	0,1	0,1	0,1	4,2	1,8	0,9	0,6	2,6	6,5	0,2	0,0	0,0	4,2	13,8	13,5	8,4	0,6	0,0	0,0	0,0	0,0	0,0	6,5	0,1	0,0	10,6	6,4	35,6	39,1		
	Achenkirch	922	0,0	0,0	0,0	0,4	3,2	1,0	0,0	0,3	0,7	5,4	0,7	0,0	0,5	10,2	5,2	6,9	0,0	0,0	0,0	0,0	0,0	0,0	0,0	5,4	2,1	4,2	2,9	7,3	31,2	39,4	
Inn	Pertisau	950	0,0	0,0	0,0	11,0	2,9	0,0	0,5	5,7	7,0	1,5	0,0	0,0	16,8	19,3	29,0	2,9	0,0	0,0	0,0	0,0	0,0	0,0	5,0	0,0	0,0	6,7	17,6	29,3	62,2		
	Rotholz	543	0,0	0,0	0,0	0,2	6,9	1,6	2,1	0,4	1,2	3,2	5,5	2,7	0,1	2,8	10,4	14,4	17,0	0,8	0,0	0,0	0,0	0,0	4,6	0,1	0,0	4,2	3,6	5,3	26,3	38,0	
Inn	Ginzling	999	0,0	0,0	0,0	4,2	1,8	0,9	0,6	2,6	6,5	0,2	0,0	0,0	2,6	6,5	0,2	0,0	0,0	0,0	0,0	0,0	0,0	0,0	5,9	1,3	0,0	2,1	0,8	1,4	22,9	70,0	
	Vord. Tux (Lannersb.)	1290	0,0	0,0	0,0	0,4</																											

Fluß- gebiet	O r t	See- höhe m	Tage																												Abweichung v. d. Norm.	Monats- summe mm	Zahl der Tage mit Nieder- schl. * 0.1 1.0 0.1						
			1	2	3	4	5	6	7	8	9	10	11	12	13	14	15	16	17	18	19	20	21	22	23	24	25	26	27	28				29	30	31			
Quelle bis Thaya	Grumberg	646	0.3	.	.	8.3	4.3	3.7	0.7	0.2	0.2	0.0	0.0	0.0	0.3	3.4	8.4	14.3	4.1	0.2	0.0	0.3	.	.	0.2	6.2	3.6	1.7	0.2	24.1	101.4	25	14	2					
	Kunzendorf	600	.	.	.	6.8	3.8	1.6	0.7	0.4	1.2	.	.	.	2.6	0.6	4.2	2.6	0.6	0.0	4.2	9.6	4.7	0.0	0.4	24.6	245.8	19	14	4				
	Hochsohar	1011	nicht beobachtet								
	Mähr. Schönberg	885	.	.	.	4.2	4.8	1.8	.	1.0	.	.	.	17.6	9.9	.	2.0	2.7	3.0	9.6	5.1	.	16.0	105.1	152	+37	15	14	1			
	Hohenstadt	282	nicht beobachtet								
	Landskron	380	.	.	.	0.0	5.9	6.5	1.9	0.9	.	.	.	0.7	0.0	6.0	.	2.3	2.6	.	1.7	.	1.2	10.5	3.2	.	0.2	0.8	.	13.2	3.9	0.3	0.2	10.5	72.5	106	+4	19	13
	Hochstein	311	.	.	.	7.3	8.4	3.6	1.6	7.1	.	4.1	1.5	.	0.4	.	1.9	4.3	2.4	.	.	10.0	6.1	1.8	.	21.4	83.3	102	+1	16	14	1		
	Mitau *	380	.	.	.	3.7	4.3	2.5	.	1.3	0.3	.	.	.	6.7	.	1.4	4.0	.	0.4	.	3.4	13.2	.	.	0.3	.	5.0	4.0	0.1	.	22.2	72.8	16	12	.			
	Krönau	472	.	0.5	0.3	6.9	5.9	3.9	1.7	6.7	0.4	1.1	5.5	.	1.7	0.4	9.2	4.5	1.6	.	0.3	0.4	.	7.8	3.9	.	0.7	10.6	74.0	107	+5	21	14	1
	Mähr. Trübau	947	Beob. Stelle aufgehoben							
Rabenstein	730	nicht beobachtet								
Thaya	Böhm. Liebau	280	.	.	2.6	3.7	2.3	0.2	0.5	0.3	.	.	.	3.3	.	1.3	2.6	.	.	.	0.2	7.3	9.5	.	.	0.1	0.5	.	3.0	4.2	.	0.1	17.8	59.5	18	11	1		
	Zechitz	670	.	.	3.7	7.8	4.0	1.6	.	0.8	1.9	.	.	.	3.5	7.5	6.5	.	.	0.6	0.1	1.1	3.9	.	15.6	58.6	64	-33	14	11	1		
	Hörnitz **	242	.	0.1	.	1.9	4.0	3.6	0.2	0.2	.	.	.	3.0	.	2.1	2.6	.	0.9	0.2	0.1	0.6	7.1	0.1	.	1.3	0.1	.	0.6	2.6	.	0.2	18.5	50.0	76	-16	21	10	1
	Griebau	400	.	0.3	.	2.9	6.4	4.3	0.9	0.1	.	.	.	29.6	.	1.5	2.5	.	2.5	1.7	1.0	5.5	6.1	0.2	.	0.3	4.9	.	3.2	0.5	.	15.7	90.1	103	+3	20	14	1	
	Bodenstadt	500	.	0.9	.	4.5	8.2	2.6	0.3	0.4	.	.	.	3.4	.	0.6	2.2	.	4.5	9.4	12.3	33.1	9.2	0.1	.	1.2	.	0.9	.	3.2	.	14.9	111.9	19	13	1	1		
	Vitis	520	0.2	.	.	7.4	3.5	10.0	6.6	.	3.8	0.5	.	.	3.5	10.9	.	21.3	17.6							
	Allensteig	530	0.8	.	.	1.4	5.8	4.8	5.8	0.0	.	.	.	1.9	3.9	7.2	.	.	.	0.1	18.6	1.4	18.6	26.0	3.4	.	0.9	2.4	.	9.1	0.0	7.8	34.9	154.8	231	+88	19	16	2
	Waldhofen d. Thaya	529	0.1	.	.	0.5	9.7	4.9	5.5	0.1	0.2	0.2	8.4	0.1	9.7	0.2	.	0.6	0.8	9.5	0.1	23.5	13.4							
	Dobersberg	465	.	.	.	3.2	3.3	4.7	2.0	10.6	.	0.2	.	.	1.8	12.8	.	15.0	15.6						
	Zlabings	516	0.2	.	.	1.2	4.9	2.6	2.6	0.2	0.2	0.2	.	.	16.1	0.5	.	1.0	3.1	10.5	.	7.8	5.5	0.2						
Weikertschlag	430	.	.	.	2.1	5.1	3.7	1.6	0.3	0.0	.	.	.	6.1	.	0.0	.	.	17.3	.	11.8	11.3							
Thaya bis Mündung	Groß Siegharts	536	0.1	0.1	1.5	5.3	2.6	3.8	0.4	0.1	0.1	0.2	.	13.5	0.2	0.0	0.2	0.8	15.5	0.8	14.6	17.7	3.1							
	Ungarschitz	430	1.6	.	.	2.0	5.3	5.0	.	4.5	13.7	.	0.8	0.3	19.3	5.1	11.1	4.2						
	Hardegg	290	0.2	.	0.0	5.6	1.9	3.7	6.2	0.4	1.0	0.0	.	0.2	.	0.2	2.1	0.3	18.6	6.7	6.7	18.1	1.3	.	.	3.8	.	3.2	.	8.5	20.3	108.7	259	+67	16	14	.		
	Znaim	288	.	.	.	15.9	4.1	5.8	4.9	1.2	3.2	.	.	4.6	.	1.3	2.8	0.9	21.1	4.9	5.2	16.3	1.0	1.3	.	.	0.3	.	0.3	5.7	.	8.7	19.2	128.7	200	+65	21	18	2
	Sallapulka	465	.	.	.	3.4	4.2	4.0	3.1	1.0	2.0	22.0	12.0	14.5	18.5	5.5	.	.	2.0	.	6.0	.	12.0	20.0	130.2	220	+71	15	15	.	
	Retz	264	nicht beobachtet						
	Mailberg	217	.	.	.	10.8	5.5	14.6	11.0	2.9	0.1	0.7	.	0.3	.	1.8	.	1.8	21.6	9.0	8.1	47.6	0.8	.	.	0.0	.	2.2	.	6.1	13.2	156.3	296	+103	17	13	.		
	Alt Ruppertsdorf	285	.	.	.	5.2	3.8	8.1	12.2	2.5	.	.	.	1.1	.	1.1	0.1	17.5	11.3	4.5	34.9	5.2	.	5.6	44.0	157.1	15	14	.			
	Lechwitz	240	.	.	.	10.9	6.5	9.6	5.6	0.5	4.7	.	.	4.5	.	0.3	1.8	0.3	15.2	4.9	3.8	13.3	0.3	.	.	0.2	.	2.8	0.4	5.9	23.7	115.2	160	+42	20	14	.		
	Dürnholz	178	.	.	.	9.7	6.2	12.2	7.8	1.3	5.1	.	.	0.6	.	1.4	.	1.1	4.5	1.6	13.4	.	0.2	.	.	12.8	.	2.4	.	2.8	23.4	116.5	224	+65	17	15	.		
Zwittau	435	.	0.0	0.0	3.9	5.9	1.3	1.3	6.1	.	0.0	4.5	0.0	3.1	.	7.2	9.4	1.7	.	.	2.1	14.0	5.5	0.0	13.3	79.3	107	+5	14	14	.				
Bohnan	444	.	.	0.7	6.4	5.5	3.9	3.1	1.4	.	.	.	0.6	3.4	1.7	3.6	3.6	.	2.2	1.1	6.7	12.7	2.8	.	.	1.2	1.2	4.5	.	19.3	85.6	111	+9	20	18	1			
Mähr. Kromau	248	noch nicht erri-							
Auspitz	193	.	.	.	3.4	2.0	4.2	2.4	1.7	0.4	.	.	0.0	.	0.5	1.2	0.0	5.4	5.4	3.7	13.5	1.4	0.6	.	1.1	8.0	.	9.6	.	0.3	25.6	90.4	141	+26	19	15	.		
Lundenburg	159	noch nicht erri-							
Nikolsburg	248	.	.	.	2.7	4.6	4.5	8.3	4.6	.	.	.	0.2	.	1.9	.	1.9	.	8.6	9.1	6.1	21.6							
Hohenau (Hauptsch.)	155	.	.	.	1.1	4.3	11.7	7.9	3.4	1.0	.	5.7	1.1	2.2	18.1	3.2	1.3	.	14.3	75.3	13	13	.					
Eichenbrunn	290	.	.	.	7.6	6.9	14.3	11.2	3.8	2.7	.	.	0.2	.	0.0	.	0.1	.	25.9	10.5	6.5	54.0	0.3	.	.	.	1.7	.	13.5	25.6	184.8	16	13	.					
Ernstbrunn	298	.	.	.	6.5	6.4	9.8	9.6	2.4	.	.	0.3	1.6	0.6	25.1	11.9	7.8	69.0	0.5	.	.	.	1.2	.	9.3	31.9	193.9	334	+134	16	13	.			
Mistelbach	230	nicht beobachtet							
Poysdorf	210	.	.	.	4.4	4.1	8.5	6.5	1.7	0.0	1.2	0.5	13.5	10.1	3.4	22.0	0.0	.	4.1	.	3.7	36.0	119.7	14	13	1	.				
Dürnkrot	163	.	.	.	2.2	3.0	11.7	8.0	.	0.0	0.0	11.0	5.9	7.5	25.0							
Neubau-Kreuzstetten	255	.	.	.	4.7	7.3	9.2	6.2	15.0	14.5	12.0	28.5	20.0	5.0	12.0	22.0	156.4	307	+105	12	12	.			
Matzen	186	0.2	.	0.4	3.4	7.7	12.9	6.3	1.2	1.4	0.9	14.5	6.1	1.8	24.1							
Marchegg	141	.	.	1.6	1.2	5.6	14.2	9.8	1.1	1.2	.	8.7	2.9	3.7	40.0							

* Rohle 346 ** Augezd

Fluß- gebiet	Ort	See- höhe m	Tage																												Zahl der Tage mit Nieder- schl. ≥ 0,1 mm			
			1	2	3	4	5	6	7	8	9	10	11	12	13	14	15	16	17	18	19	20	21	22	23	24	25	26	27	28		29	30	31
R a a b	Hochstraß	420	2,9	14,0	12,9	16,5	7,5	2,6	1,1	3,8	0,4	9,4	25,5	22,0	2,9	2,9										3,4	0,6	9,9	12,5	3,4	154,2			
	Geschriebenstein	680	3,1	2,3	1,6	11,6	10,5	16,6	3,1	0,0	1,2	nicht beobachtet																						
	Rechnitz	354	2,0	1,3	1,1	4,3	11,7	13,5	1,2	1,6		Beob. Stelle aufgehoben																						
	Kobersdorf	240	3,0	1,5	0,5	13,0	11,0	10,0				7,6	18,2	13,6	5,9	10,9																		
	Lutzmannsburg	204	0,7	0,3	0,2	5,4	15,2	13,2	0,3	0,2		11,5	11,0	15,2	11,0	5,8	11,5																	
	Draßmarkt	341	1,2	1,0	5,0	15,1	26,1	3,5	1,3			2,6	0,2	7,3	19,0	15,4	6,0	16,6																
	Groß Warasdorf	242	2,0	0,5	4,0	2,1	1,5					1,5	0,6	1,2	3,0	0,8	1,7	0,1	6,6	21,8	2,6	4,5	0,8											
	Schattendorf	245	0,5	0,5	5,5	11,0	12,0	3,5	1,8	0,8		0,2	8,3	1,0	0,5	11,3	23,3	6,0	1,3	5,4														
	Muhr	1107	0,0	0,0	0,0	0,0	6,6					1,0	1,0	0,5	1,0	2,0	2,0																	
	Mur	Rieding-Wald	1386	2,2	3,5	0,2	9,2	4,0	9,6	8,5	1,2	0,6	6,7	2,6	0,4	10,7	10,3	7,1	5,0	3,0	0,1													
St. Michael i. L.		1040	4,5	1,0		3,6						2,3	0,4		9,3	19,8	4,1																	
Tweng		1235	3,1	0,1	0,0	5,1						0,0	0,5	0,3	0,9	6,5	27,0	2,2																
Göriach		1210	6,1	2,4	0,2	5,2	0,2					0,0	1,8	0,0	1,2	0,0	1,8	8,1	29,5	2,4	0,0													
Tamsweg		1021	2,2	6,8	1,5	7,2	0,3					2,8	7,7	1,1		14,7	25,4	4,3																
Thomathal		1090	4,1	1,3	5,2	0,0	0,0					0,0	0,0	0,3	5,2	7,9	4,6	0,1	10,2	21,7	4,4													
In der Paal		1700	11,1	1,2	0,5	6,0	0,1	0,5	0,0			1,1	0,7	1,5	1,4	14,4	25,7	3,0	0,4															
Murau		825	1,6	1,2	0,5	7,0						0,2				16,4	23,6	5,1																
Seethal		1210	6,4	3,2	0,8	6,3						2,8	3,2			22,8	29,7	3,6																
Schöder		898	2,1	2,7	0,2	12,7	0,1	0,4	0,4			0,3	0,1			0,7	18,9	13,1	12,8	1,1														
D r a u	Katsch	750	9,6	5,7	10,5	12,1	8,6	7,0	0,3		5,6	1,5	1,6	9,2	7,1	24,2	24,0	5,7	18,6															
	St. Lambrecht	1072	5,7	2,9	4,0	10,0	0,3	1,7	0,5		0,5	2,7	5,3	1,2	0,8	10,3	2,0	20,1	1,4	0,2														
	St. Johann a. Tauern	1053	11,0	0,4	0,9	12,0	0,5	0,4				3,2	4,6			13,8	43,0	4,3																
	Mahrthalpe	1200	12,0		2,3	15,7	0,1	4,1				3,2	0,0	2,8	3,6	18,5	22,3	17,6	0,7	0,4														
	Pusterwald	1072										2,3	1,8			16,3	31,0	22,3																
	Obdach	874										0,5	0,5			14,0	26,0	6,5	0,5															
	Ingering	1149										1,0				0,0	1,0	28,0	29,4	30,8														
	Knittelfeld	635										1,5	0,4			0,0	1,0	28,0	29,4	30,8														
	Kraubath	588										1,0				0,0	1,0	28,0	29,4	30,8														
	Wald	849										1,0				0,0	1,0	28,0	29,4	30,8														
Mautern	713										1,0				0,0	1,0	28,0	29,4	30,8															
Hochalpe	1178										1,0				0,0	1,0	28,0	29,4	30,8															
Mur, Mürr	Präbichl	1204	4,0	2,5	5,0	16,0	5,4	1,0	0,0	0,0		0,0	0,0	0,9	11,0	39,0	9,8	0,0																
	Trofaiach	659										2,3	4,2	1,2	1,7	0,0	0,2	0,1	9,9	24,8	13,2	0,0	1,5											
	Leoben	524										0,8				5,7	31,3	4,1	0,1															
	Bruck a. d. Mur	480	0,6		0,3	18,5	4,5	0,4				2,2	1,2	2,5	0,2	0,6	0,3	5,3																
	Mürzsteg	783	0,1	0,0	4,2	7,0	9,1	0,9	0,4	0,2	0,4	0,1	8,5	2,0	1,2	1,4	3,8	14,5	21,5	17,8	40,2	0,3	0,3	0,1	0,0	2,0	0,0	2,8	0,3	0,1	46,0	25,2		
	Mürzschlag	660	0,1	0,3	3,9	5,4	1,9	0,1	0,9	0,0	0,0	2,0	0,0	0,0	3,4	0,8	7,1	14,7	14,2	4,1	27,4													
	Hohe Veitsch	1860										0,0	0,0	0,0	0,0	0,0	0,0	0,0	0,0	0,0	0,0	0,0	0,0	0,0	0,0	0,0	0,0	0,0	0,0	0,0	0,0	0,0		
	Großveitsch	708	0,6	0,3	4,5	2,3	3,3	0,2	1,2			0,0	1,1	4,6	1,9	2,5	2,7	8,4	17,8	13,6	2,7	14,8												
	Voistalernütte	1665	0,3	6,7	9,4	3,6	7,5	30,6	10,2	0,5	2,2	3,7	0,8	4,3	9,0	7,0	27,3	9,6	30,3															
	Mur	Buchberg	877	0,1	2,9	0,2	8,4	3,9	16,7	2,6	0,1		1,2	1,7	1,8	1,7	1,2	4,2	26,2	29,5	3,1	39,7												
Stanz		668	0,0									0,0	0,0	0,0	0,0	0,0	0,0	0,0	0,0	0,0	0,0	0,0	0,0	0,0	0,0	0,0	0,0	0,0	0,0	0,0	0,0	0,0		
Tragöß-Oberort		780										5,4	1,9	2,2	1,2	7,4	24,5	12,4	12,1	20,7														
Teichalpe		1200	1,0	1,3	16,2	3,9	0,7	0,6				1,8	3,6	0,3	0,8	16,2	24,5	5,3																
Frohnleiten		434	1,1	2,4	2,8	18,5	1,6					1,2	0,6	2,1		16,6	27,2	3,8																
Gleinalm		1589	8,4	3,1	8,8	9,6	5,5	3,1	0,7	0,5	0,6	0,9	4,8	3,8	4,8	1,5	18,7	6,8	7,2	0,6														
Pleschkogel		1017	2,7	2,5	2,6	16,9	2,1	0,2	0,2			1,5	0,6	2,5	0,5		20,0	37,1	4,6															
Gschaidt												1,5	0,6	2,5	0,5		20,0	37,1	4,6															

+ Hainzl - Pusterw.
++ Gschaidt

WYDZIAŁY POLITECHNICZNE KRAKÓW

BIBLIOTEKA GŁÓWNA

~~III 17659~~
L. inw.

Kdn., Czapskich 4 — 678. 1. XII. 52. 10.000

