

Deutsches Reich
Reichsamt für Wetterdienst

Deutsches
Meteorologisches Jahrbuch
1940

Teil III: Niederschlagsbeobachtungen
Heft 6: Die Niederschläge im Juni

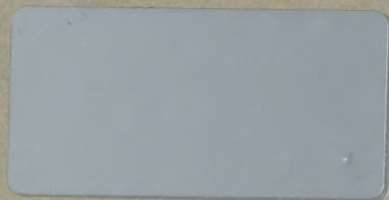


Berlin 1940
Julius Springer

G 39
160



III 17659



Akc. Nr. 3449/51

Die Niederschläge im Juni 1940.

Allgemeine Übersicht: Der Monat war fast im ganzen Reich zu niederschlagsarm.

Am 1. morgens verlief ein Keil hohen Druckes vom Azorenhoch aus über Frankreich, Großbritannien und die Nordsee nach Mittel-skandinavien. Unter seinem Einfluß hatte das Reich zunächst bei meist mäßigen nordwestlichen Winden kühles und trübes Wetter, das in Mittel- und Süddeutschland sowie in der Ostmark meist noch regnerisch war. Im ostbayrischen und ostmärkischen Alpenvorland wurden auch am 1. morgens noch verbreitet Starkregen, stellenweise bis über 90 mm gemessen. Auch während der nächsten 24 Stunden gingen in diesem Gebiet noch vielfach Starkregen von 10 bis 30 mm nieder. Die Abschnürung des Hochdruckkeils westlich der Biskaya-See und die Verlagerung des vorübergehend selbständig gewordenen Hochs nach der Nordsee brachten dem Reich in den nächsten Tagen unter Aufheiterung und Abflauen der Winde wärmeres, vorwiegend trockenes Wetter. Jedoch traten gelegentlich verbreitet Nebel und Hochnebel auf. Nur die Ostmark erhielt an einigen Tagen schwache, stellenweise mäßige Niederschläge, z. T. bei Gewittern. Auf der Rückseite eines Tiefs, das mehrere Tage über Finnland und Nordwestrußland lagerte, drangen ab 8. unter Luftdruckanstieg kältere Luftmassen südwärts vor. Sie brachten Ostdeutschland bis zum 10. Abkühlung. Das Reich lag bis zur Mitte des Monats bei geringen Luftdruckunterschieden zwischen dem thermisch aufgebauten Hoch im Osten und dem wieder bis Frankreich und Südengland vorgestoßenen Azorenhoch im Westen. Vielfach traten bei wechselnder Bewölkung vom 10. bis 16. Gewitter auf. Der 12. bis 17. brachte Nordwest- und Süddeutschland sowie der Ostmark verbreitet schwache bis mäßige Niederschläge. Auch Starkregen von über 10 mm in 24 Stunden wurden von zahlreichen Stationen gemeldet, vereinzelt solche bis 80 mm, am 15. auch aus den Sudeten. Am 16. hatte sich eine Hochdruckbrücke gebildet, die sich vom Azorenhoch über Nordwesteuropa, die Nordsee und Südsandinavien nach Finnland erstreckte. Norddeutschland hatte unter ihrem Einfluß bis zum 21. vorwiegend heiteres, schwachwindiges Wetter bei keinen oder geringen Niederschlägen. Hingegen fielen in Süddeutschland und in der Ostmark unter dem Einfluß von südwärts vorbeiziehenden Tiefs bei wechselnder Bewölkung häufiger kräftige Niederschläge, vielfach bei Gewittern. Vom 19. ab wurde die Hochdruckbrücke in ihrem nordöstlichen Teil abgebaut. Damit wurde für die nordwärts der Hochdruckbrücke vorüberziehenden Störungen der Weg nach Mitteleuropa frei. Vom 21. bis 27. lag das Reich wieder bei meist geringen, nur vorübergehend sich etwas verschärfenden Luftdruckunterschieden in einer Tiefdruckrinne zwischen dem ostantlantischen und dem russischen Hoch. Bereits der 21. brachte Süddeutschland und der Ostmark, der 22. bis 25. mit einem Höhepunkt am 22. dem ganzen Reich bei wechselnder Bewölkung verbreitet Gewitter mit meist schwachen bis mäßigen Niederschlägen, aber auch Starkregen von 10 bis reichlich 50 mm, besonders am 24. und 25. Ab 24. war nach Mitteleuropa von Nordwesten her maritime Kaltluft eingeflossen. Sie hatte dem Reich einen kräftigen Temperaturfall meist bis zum 27. gebracht. Dieser Zustrom kalter Luft hatte allmählich ein Luftdruckhoch aufgebaut, das am 28. als selbständiges Hoch von der Biskaya-See bis Nordskandinavien reichte und seine Lage bis zum Schluß des Monats nur wenig änderte. Die Tagesmittel der Temperatur stiegen am 29. und 30. wieder kräftig an und lagen in Norddeutschland am 30. meist erheblich über den normalen Werten. Das Wetter war, abgesehen von der Norddeutschen Tiefebene, meist regnerisch mit verbreiteten Gewittern geblieben, namentlich am 30.

Die Monatsniederschläge stiegen im allgemeinen von Osten nach Westen und von Norden nach Süden an. Sie waren am niedrigsten mit weniger als 25 mm in fast ganz Ostpreußen, dem östlichen Hinterpommern, dem Nordosten Schlesiens sowie dem Norden und Osten von Schleswig-Holstein. Im übrigen Norddeutschland und in Mitteldeutschland bis zur Linie Essen-Kassel-Dresden lagen die Niederschläge meist zwischen 25 und 50 mm. Im Bereich der Mittelgebirge, dem anschließenden Teil von Süddeutschland und dem größten Teil der Ostmark fielen 50 bis 100 mm. Mehr als 100 mm fielen im Süden von Süddeutschland und dem ostmärkischen Alpenvorland, über 150 mm im südlichen Schwarzwald. — Über den Normalwerten lagen die Monatsniederschläge nur vom Sauerland bis Westerwald, vom Schwarzwald bis zur Rauhen Alb, in Oberfranken und im ostmärkischen Donautal. Unter 50 v. H. blieben die Niederschläge überwiegend im nördlichen und östlichen Schleswig-Holstein, südlich des Harzes, im ostelbischen Land Sachsen, dem nördlichen Schlesien, der Neumark, dem östlichen Hinterpommern und in fast ganz Ostpreußen. — Die Zahl der Regentage war fast ausnahmslos zu gering, in den regenarmen Gebieten um 8 bis 10. — Eine zusammenhängende Schneedecke trugen nur noch die höchsten Berggipfel; nur auf diesen fiel auch Neuschnee. — Gewitter traten, wie bereits erwähnt, häufiger auf, weit verbreitet namentlich am 12. sowie vom 21. bis 25. und am 30.

Erläuterungen zu den Tabellen: Es bedeutet: ein Punkt, daß kein Niederschlag gefallen ist; 0.0, daß die Menge unmeßbar (unter 0.05 mm) war; ein Strich, daß eine Messung nicht ausgeführt wurde; ein schräger Strich in der oberen rechten Ecke, daß eine Schneedecke um 7^h vorhanden war; diese Eintragung erfolgt aber nur bei Stationen, die regelmäßige Messungen der Schneedecke (☒) durchführen und an der Eintragung eines Wertes in der letzten Spalte kenntlich sind. — Der Berechnung der Prozente des Normalwertes und der Abweichung vom Normalwert sind die Mittelwerte 1891—1930 zugrunde gelegt. — Als Tage mit Schnee (×) wurden alle Tage gezählt, an denen der Niederschlag von Schnee oder von Regen und Schnee herrührte und die Tagesmenge mindestens 0.1 mm betrug, als Tage mit ☒ die Tage, an denen um 7^h eine Schneedecke lag, für Punkt und Strich gelten die vorstehenden Erklärungen entsprechend. — Einklammernte Werte () sind ergänzt. — Eine Zahl unter einer Klammer (—) gibt die Gesamtmenge mehrerer Tage.

Im vorliegenden Bericht werden die täglichen und Monatsmengen des Niederschlags von nur einem Teil der im Deutschen Reich vorhandenen Stationen veröffentlicht. Die Monats- und Jahresmengen von sämtlichen Stationen können dem später erscheinenden Schlußheft des Deutschen Meteorologischen Jahrbuchs 1940, Teil III, entnommen werden.

Fluß- gebiet	Ort	See- höhe m	Von der Weichsel bis zum Stettiner Hafl																													Zahl der Tage mit Nieder- schl. * = 1.0 = 2.0 = 3.0 = 4.0 = 5.0 = 6.0 = 7.0 = 8.0 = 9.0 = 10.0 = 11.0 = 12.0 = 13.0 = 14.0 = 15.0 = 16.0 = 17.0 = 18.0 = 19.0 = 20.0 = 21.0 = 22.0 = 23.0 = 24.0 = 25.0 = 26.0 = 27.0 = 28.0 = 29.0 = 30.0 = 31.0	Abweichung v. d. Norm. % d. Norm. mm	Mónats- summe mm									
			1	2	3	4	5	6	7	8	9	10	11	12	13	14	15	16	17	18	19	20	21	22	23	24	25	26	27	28	29				30	31							
Ostpommersche Küste	Chinow	63									0.1															0.1	1.9	0.0	9.4	0.9			12.4	22	-4.4	5	2						
	Wierschützlin	17																										3.4	4.4		5.9	2.2			15.9	28	-4.0	4	4				
	Leauenburg	38	0.1								0.1																	4.9	1.6	0.4	4.6	5.5			17.6	32	-3.7	8	4				
	Leba	3	0.1																																								
	Mühlental	120									0.1	2.6																0.2	3.6	2.5	0.5	5.2	6.5	0.2			18.8	36	-3.0	8	4		
	Lojow	63	0.2									0.4																	2.9	11.3	0.5	0.8	10.5					28.8	49	-2.9	7	4	
	Bernsdorf	150										0.4																4.1	1.0	13.0	0.9	8.0	5.5					32.9	56	-2.6	8	5	
	Gastkow +	120										1.1	3.4																6.8	14.3	4.1	11.3	4.5					47.5	74	-1.6	7	7	
	Stolpe	20	0.3									0.5	0.4																1.8	0.5	2.0	4.2	8.1				17.5			5	3		
	Hohenstein (Kr. Stolp)	6	0.1																									0.4	5.0	6.2	5.7	1.7	5.5	6.1					31.4	53	-2.8	8	6
Wocknin	160																										3.3	18.4	7.1	6.2	3.2	3.4	6.1					47.8	87	-6	8	7	
Seehof b. Beßw.	60	0.3																									3.7	0.2	2.3	2.3	3.4	10.1	4.9					26.9	40	-4.0	7	6	
Wipper	25										0.1																8.2	24.1	5.7	5.4	13.3	7.3					64.4	98	-2	8	6		
Schlawe +	58										1.4																7.5	3.6	11.5	6.2	1.8	6.7					38.7	61	-2.4	7	6		
Drenzig	15										0.3																7.4	3.4	9.7	3.8	3.0	7.1					34.7	54	-2.9	7	6		
Rügenwalde	40	0.2																																			28.4	53	-2.6	4	4		
Köslin	117	0.3									0.0																	0.5	11.3	3.0	10.2		11.6				36.8	53	-3.3	6	4		
Bärwalde	105																										5.9	4.4	1.1	6.0	1.3	1.4	7.2					27.6	45	-3.3	8	7	
Naseband	95																										2.0	0.5		2.1	2.2	1.5					8.3	13	-5.6	5	4		
Polzin, Bad	24																										4.7			6.2			1.8				12.7	18	-5.8	3	3		
Belgarda.d.Pers.	50																										0.3	4.5	0.4	6.5	14.5	1.5	5.1					32.8	55	-2.7	7	5	
Stolzenberg	130																										0.1		2.1	5.9	15.1		3.0					26.2	39	-4.1	5	4	
Bublitz	91	0.3																									8.3			11.0	2.0	0.5	6.4					28.2	42	-3.9	5	4	
Reckow	2																										4.5			4.0	3.6	1.1	7.4					20.9	32	-4.5	6	5	
Kolberg	100																											0.1	5.4		9.8	14.4		2.5				32.2	62	-2.0	5	4	
Mühlendorf	17																											0.2	13.6		15.9	11.0		2.2				42.9	70	-1.8	5	4	
Greifenberg i. P.	10																												3.0	25.2	4.8	0.5					33.5	56	-2.6	4	3		
Treptow a. R.	20																											40.6		26.5	6.5	2.4	1.3				77.3	133	+1.9	5	5		
Wittenfelde	55	0.0																										0.4		32.5	8.3		1.3				48.5	88	-6	4	3		
Naugard	24																											5.0		27.8	4.9		2.1				39.8	69	-1.8	4	4		
Karblew +	6										0.2																	1.2	3.8	46.8	2.6		2.6				57.0			5	5		
Wollin																												1.4		39.4	0.0		0.2				41.2	84	-8	4	2		
Oder																																											
Quelle bis Glatzer Neiße	Liebau	500	5.8	3.4																								0.6	5.8		0.5	4.2	0.6	0.7			68.5			14	9		
	Wigstadt	482	7.9	1.0																								0.0	0.0	1.7	2.5	9.6	2.5	1.2				49.2	56	-3.9	14	12	
	Zaucht	280	11.8																										9.8	0.1		9.0	15.5	2.8	0.7				107.0	140	+3.1	14	10
	Freiberg	300	21.5	0.9																																			92.4	92	-8	11	8
	Skripp	494	1.7	1.0																																			73.0	84	-1.4	11	10
	Königsberg x	268	25.2																																				73.2			12	9
	Beebeberg xx	670	38.0	15.0																									1.0	0.1		6.8	14.6	2.2	0.1				123.2			16	15
	Altwater	1306	17.2	9.1																																			82.5			13	13
	Breitenau	440	12.4	5.2																																			51.2			17	14
	Kuhberg	709	20.0	4.6																																			70.4			17	10
Schönwiese	320	10.2	5.9																																			47.0			10	9	
Gr. Herrlitz	270	10.2	0.7																																			54.3			13	11	

+ Gross-Messin 120 ++ Alttrakow +++ Gülzow 13 x Wagstadt 280 xx Reifwiesen 757

Fluß- gebiet	O r t	See- höhe m	Tage																													Zahl der Tage mit Nieder- schl. * 0.1 1.0 0.1							
			1	2	3	4	5	6	7	8	9	10	11	12	13	14	15	16	17	18	19	20	21	22	23	24	25	26	27	28	29		30	31					
Katzbach bis Bober	Trachenberg	90	0.2	0.4	0.3	.	.	.	6.8	1.7	6.0	4.4	2.8	.	.	.	19.6	34	-39	8	5	
	Winzig	180	.	2.3	1.3	0.2	4.2	0.4	0.9	4.5	.	.	.	13.8	25	-41	7	4
	Groß Saul	120	.	2.6	1.5	2.3	8.8	0.6	2.6	2.5	.	.	.	20.9	.	.	7
Faulwasser bis Bober	Glogau	77	.	1.7	0.7	7.8	0.7	8.8	0.5	2.4	.	.	.	22.6	38	-37	7	4	
	Fraustadt	102	.	0.8	0.8	.	.	.	2.9	0.2	34.0	1.4	0.2	2.7	.	.	.	43.0	66	-22	8	4	
	Glogeiche	91	.	2.7	0.7	3.6	0.9	5.1	3.4	2.0	.	.	.	18.9	.	.	17.5	29	-43	7
Quelle bis Lomnitz	Freystadt	108	0.2	0.5	2.5	1.3	0.7	8.8	3.5	17.5	29	-43	7	4	
	Schwenten	60	.	3.6	1.5	0.1	3.7	6.0	3.6	2.1	.	.	.	20.6	34	-41	7	6		
	Schwiebus	83	.	4.5	4.0	1.9	0.9	7.3	9.3	1.4	.	.	.	29.3	48	-32	7	6		
Lomnitz	Züllichau	85	.	5.3	3.8	1.3	11.2	3.8	0.9	.	.	.	26.3	39	-41	6	5	
	Grünberg	147	0.2	1.0	0.0	.	.	0.7	0.1	0.1	0.0	0.0	0.0	0.4	0.0	8.3	6.4	0.3	0.0	.	.	17.5	27	-49	9	3	
	Gaesel	80	.	0.5	0.2	0.6	0.4	0.6	1.0	7.2	7.1	17.5	.	.	17.5	.	.	8
B. Gr. Zack.	Hermisdorf (städt.)	580	8.4	3.6	1.8	0.1	.	.	0.1	37.9	0.8	0.6	2.7	1.6	.	0.2	.	.	.	58.7	69	-27	13	6			
	Neu Röhrsdorf	740	7.8	11.2	0.4	1.0	.	.	.	18.4	0.1	4.2	1.1	0.1	48.5	.	.	48.5	.	.	11	8
	Landeshut	442	0.5	0.9	0.4	0.9	.	.	.	39.1	1.2	.	0.2	0.5	0.2	.	.	.	43.9	57	-33	9	2		
Gr. Zack.	Giesmaredorf	560	3.3	0.4	1.5	.	.	35.2	14.0	.	.	.	0.2	.	.	.	59.0	.	.	59.0	.	.	9	7
	Gottesberg	600	3.8	1.2	0.3	.	.	30.9	5.1	.	1.4	.	1.4	3.4	1.3	.	.	53.5	62	-33	11	9		
	Hasenbaude	1077	28.6	17.0	6.7	2.2	.	.	25.3	12.0	2.6	3.4	0.3	0.3	6.3	6.1	.	.	113.6	89	-14	15	12			
B. Gr. Zack.	Schneekoppe	1602	22.1	15.1	4.5	0.1	1.1	.	0.1	0.1	20.6	3.3	3.9	0.6	0.7	.	.	.	3.8	2.6	0.3	1.5	0.2	0.3	5.9	2.9	100.5	79	-27	22	12				
	Krummhübel	650	19.6	11.0	3.6	0.8	.	4.0	.	33.7	3.4	.	0.6	1.6	0.3	.	0.3	.	3.6	8.3	.	.	90.8	86	-15	13	9			
	Arnsdorf	448	5.6	4.2	2.7	18.0	1.8	.	0.3	0.5	0.1	.	.	.	1.5	3.6	.	.	38.6	40	-58	10	7			
Gr. Zacken bis Sprotte	Forstbuden	900	16.2	18.2	6.8	0.2	0.2	.	.	26.0	5.6	0.1	0.4	0.4	1.0	.	.	.	3.1	0.3	.	0.5	0.5	5.5	7.9	.	.	93.1	74	-33	18	9			
	Hirschberg	947	6.5	2.0	0.0	0.1	14.7	0.8	.	1.7	0.2	2.4	.	0.5	0.2	.	0.8	.	.	29.9	40	-45	11	5				
	Schreiberhau	643	11.7	0.9	1.2	12.8	5.1	.	1.4	2.4	0.5	.	.	.	2.7	0.3	1.0	.	0.3	1.3	1.6	.	.	43.2	38	-70	14	10			
Sprotte	Schneegrubenbde.	1490	17.4	13.9	1.2	0.1	0.1	.	0.2	0.4	27.1	10.4	.	1.7	4.3	0.5	0.2	12.4	1.8	0.6	1.7	0.8	0.6	16.4	.	.	113.4	77	-34	21	12				
	Hain	595	7.6	3.2	2.8	0.9	.	.	18.5	6.5	.	0.4	0.3	1.0	.	0.1	0.6	.	1.5	3.6	.	.	47.1	49	-48	13	8			
	Johnsdorf	430	4.7	.	4.6	0.3	.	.	9.6	0.1	3.5	.	1.0	.	1.2	0.1	0.6	.	.	51.2	50	-51	9	7			
Sprotte	Lähn	230	2.0	1.9	0.7	12.0	0.4	.	0.1	4.6	.	1.0	1.0	.	0.4	0.3	.	.	24.4	.	.	24.4	.	.	11	6
	Bunzlau	207	0.6	1.7	5.3	6.5	1.7	1.4	8.4	.	0.6	0.9	.	0.8	.	.	27.9	40	-42	10	6				
	Baierhaus	144	.	0.0	3.6	4.0	0.4	11.0	1.9	2.4	.	.	.	23.3	.	.	23.3	.	.	6	5	
Queis	Heerwegen	183	.	1.8	5.8	0.3	7.4	0.7	0.6	.	.	16.6	28	-44	6	3			
	Kotzenau	148	0.2	1.6	0.2	5.6	0.2	.	0.6	3.5	1.0	.	.	.	12.9	20	-53	8	4				
	Buchendamm	198	.	3.0	4.4	1.3	1.5	3.0	1.6	0.3	.	.	15.1	25	-46	7	6			
Großer Hammerbach	Dalkau	142	.	3.1	12.3	.	1.9	4.4	1.9	0.9	.	.	24.5	.	.	24.5	.	.	6	5	
	Flinsberg, Bad	475	8.2	0.9	2.5	0.7	.	0.1	15.3	1.5	1.1	0.3	0.3	1.8	.	16.9	4.7	2.7	0.3	1.3	.	.	58.6	48	-65	16	10			
	Giehren	530	12.5	8.3	7.4	5.3	4.4	2.5	0.4	0.4	.	2.9	3.4	3.6	1.9	.	.	53.0	53	-46	12	10			
Bob.	Greiffenberg	338	1.7	2.0	0.1	9.2	0.7	.	3.2	3.9	.	10.9	2.1	0.8	0.5	.	.	35.6	40	-54	12	7				
	Lauban	270	0.0	0.1	4.1	12.3	4.8	2.3	1.0	5.1	3.0	0.7	.	.	34.3	39	-54	10	7			
	Hagendorf	300	2.3	3.6	0.2	16.6	0.3	0.3	0.8	1.9	.	3.5	2.9	1.1	0.9	0.2	.	.	35.0	.	.	35.0	.	.	14	7
O.	Prämsdorf	165	0.5	1.6	0.2	0.1	8.9	0.1	2.6	2.9	.	2.5	1.0	0.2	0.5	.	.	21.1	28	-54	12	6		
	Kohlfurt	198	0.6	0.3	7.6	0.9	.	1.4	2.5	0.5	.	.	.	13.8	19	-61	7	3				
	Rauscha	151	.	1.0	8.2	0.2	4.1	.	5.6	5.7	0.5	0.6	.	.	30.0	42	-42	9	6				
O.	Groß Selten	155	0.6	1.9	7.5	2.8	3.3	0.4	.	1.7	1.9	7.5	0.2	.	27.6	39	-43	10	7			
	Seifersdorf	175	0.1	0.4	1.5	4.8	0.0	0.4	2.5	.	4.8	7.3	0.3	.	.	22.1	31	-50	9	5				
	Briesnitz	110	.	.	1.0	1.8	2.5	0.2	0.1	0.5	0.8	.	12.8	.	0.8	.	20.5	29	-51	9	4				
O.	Buchelsdorf	125	0.3	1.7	0.3	2.5	.	4.7	7.2	.	.	.	16.7	23	-56	6	4					
	Crossen	45	0.5	0.2	5.6	.	11.4	3.3	.	.	.	21.0	.	.	21.0	.	.	5	3		

* Mittel - Komatswaldau 502
 ** Naumburg a.O. 204

* Bergenwald 83
 ** Rothenburg 65

Fluß- gebiet	O r t	See- höhe m	Juni 1940																												Monats- summe mm	Abweichung v. d. Norin. %	Zahl der Tage mit Nieder- schl. ≥ 0.1 mm																										
			1	2	3	4	5	6	7	8	9	10	11	12	13	14	15	16	17	18	19	20	21	22	23	24	25	26	27	28				29	30	31																							
Elbe	Spindelmühle	722	6.2	2.0	0.6	0.4	.	0.3	20.8	9.1	.	5.9	2.0	.	13.3	0.9	.	0.7	1.2	.	1.9	3.8	69.1	61	-44	15	10																											
	Hohenelbe	500	0.3	0.1	0.2	0.5	14.0	.	0.1	0.7	.	3.9	26.3	4.1	.	0.1	.	6.5	56.8	61	-36	12	5																											
	Rennerbuden	1180	1.7	11.1	0.1	.	0.2	20.0	26.1	0.2	0.5	0.9	.	0.2	19.3	0.8	0.1	0.3	.	0.2	5.2	86.9	55	-71	16	6																											
	Arnau	351	0.3	0.1	0.3	.	.	1.4	2.8	24.0	3.2	7.2	0.2	2.5	42.0	55	-35	10	6																											
	Schwarzenberg	1300	Beob. Stelle aufgehoben																											
	Widach	560	0.2	.	0.6	7.5	13.8	10.6	.	2.1	.	6.3	2.2	.	0.4	.	0.4	.	0.8	44.5				10	6																									
	Liebethal	390	0.1	4.6	0.1	4.9	.	.	.	27.2	1.9	.	5.2	.	.	1.8	.	0.1	.	0.1	.	1.2	.	10.7	47.1				10	7																									
	Trautenuau	427	.	1.3	0.2	.	.	0.7	20.5	3.9	.	1.4	3.0	.	10.1	.	.	.	0.4	.	2.3	43.8	55	-36	10	7																											
	Schatzlar	604	3.8	1.2	0.1	0.2	.	0.1	23.1	.	.	0.1	.	.	3.4	.	0.1	0.5	0.1	0.4	4.5	.	38.1	43	-50	13	5																											
	Albendorf	475	0.4	21.0	.	.	0.1	0.2	.	0.5	.	1.5	.	1.1	.	8.4	.	33.2	33.2				8	4																									
Starkstadt	420	1.3	0.4	0.4	.	.	19.6	0.3	.	4.8	.	.	2.0	.	1.3	.	0.5	.	6.0	.	36.6	41	-54	10	6																												
Kudowa, Bad	388	0.2	0.2	21.8	0.2	.	2.5	5.9	.	.	3.8	0.1	0.9	1.2	.	.	36.9	46	-43	11	5																													
Batzdorf	560	2.0	5.5	1.0	9.2	6.7	7.2	.	2.3	13.2	47.1	47.1				8	8																										
Groß Stiebmitz	659	4.8	1.8	.	7.9	.	0.6	3.2	.	3.5	3.5	.	.	11.9	1.4	38.6	30	-92	9	8																													
Gruhlich	570	6.2	4.2	.	6.4	.	.	4.1	5.8	3.1	.	0.4	.	0.4	.	2.5	0.8	1.3	.	39.4	42	-54	11	9																													
Böhm. Rotwasser	405	5.6	11.6	2.1	2.3	.	.	.	8.3	5.6	.	1.8	4.5	6.9	42.7	42.7				9	9																											
Mändrick	473	30.5	1.6	6.8	.	.	12.9	1.0	2.8	1.3	.	1.8	3.5	1.6	0.1	.	63.9	65	-35	11	10																												
Tafelfichte	1122	5.2	4.2	2.0	0.5	.	.	17.3	.	.	1.6	.	.	5.1	.	7.2	8.0	.	1.7	.	52.8	52.8				10	9																											
Groß Iser	880	12.7	2.2	4.6	1.6	.	.	12.5	4.5	.	0.6	.	.	4.4	.	4.8	1.0	.	0.9	.	49.8	37	-86	11	9																													
Harrachsdorf	704	5.8	0.9	0.2	0.0	0.0	0.0	.	.	0.0	0.2	0.0	0.3	0.0	53.6	9.9	0.0	0.6	7.6	.	2.8	7.8	0.2	.	3.7	1.1	0.1	0.3	0.4	.	95.5	95.5				17	8																						
Hofbuden	1050	nicht beobachtet																											
Neuwiese	780	18.2	2.0	0.2	1.0	.	10.8	18.8	8.0	.	2.1	.	.	10.2	.	16.0	6.9	3.1	0.7	6.1	.	104.1	79	-28	14	12																												
Wiesenthal	651	10.6	1.3	0.1	.	0.2	20.8	1.1	.	0.2	0.4	.	0.4	18.1	.	3.4	0.4	.	0.7	.	57.7	57.7				13	6																										
Liebenau	381	5.0	0.2	1.6	.	0.2	29.5	1.5	.	0.2	.	.	0.5	13.4	.	0.0	1.4	0.2	.	1.0	54.7	54.7				12	7																										
Wehrstadt	280	nicht beobachtet																											
Außergefeld	1058	7.0	1.1	2.3	.	3.4	1.3	.	9.5	27.3	7.1	3.2	4.3	.	4.0	.	5.7	2.3	.	3.9	4.2	86.6	70	-36	15	15																											
Kleinendbacht	820	1.8	0.4	1.4	.	0.0	1.4	0.4	2.9	.	33.6	23.3	1.6	0.4	5.8	3.3	3.6	.	2.8	1.2	1.6	88.5	88.5				18	15																									
Philippseuth	924	0.1	0.0	4.9	0.0	.	0.0	0.7	1.0	4.9	.	43.0	30.5	3.0	.	1.9	0.2	15.7	.	1.2	1.7	.	111.9	92	-10	15	11																											
Wallem	752	0.8	2.3	0.4	.	.	0.5	0.0	0.3	.	28.2	25.8	4.6	2.6	4.9	.	3.5	0.5	1.0	1.3	.	1.6	1.9	81.2	(61)	-50	17	12																										
Hirschbergen	865	18.6	0.4	0.1	0.9	0.5	.	0.6	.	0.1	.	6.2	10.0	5.3	0.2	.	0.7	.	13.5	.	0.3	0.5	0.3	58.2	65	-31	16	5																											
Oberplan	780	0.8	3.4	.	.	4.1	1.9	0.1	.	16.9	12.2	2.1	1.9	0.0	2.8	5.7	3.6	0.0	0.3	1.4	0.0	1.3	4.0	62.5				16	13																								
Andreasberg	930	1.2	0.2	0.1	0.0	0.0	0.1	0.1	0.2	4.1	0.0	38.4	24.4	5.4	2.8	3.5	.	0.5	7.7	.	2.3	0.3	0.1	2.8	2.3	96.5	119	+16	19	11																									
Schwarzbach	580	0.2	1.1	4.3	.	.	5.7	0.5	0.3	.	6.2	12.2	2.2	3.6	0.2	0.3	8.6	.	0.3	2.0	.	1.8	4.6	54.1	59	-37	17	11																										
Hohenfurth	568	1.0	1.3	.	0.5	5.2	23.6	0.7	.	8.3	16.6	0.0	.	4.2	78.4	79	-21	14	11																												
Krumau	530	3.1	0.2	1.1	0.4	1.4	.	.	2.1	9.7	0.3	1.4	1.4	0.1	0.1	0.7	.	2.4	4.4	0.5	1.7	3.3	34.3	37	-58	18	11																										
Dtsch. Beneschau	668	0.0	0.0	0.2	3.9	3.7	18.0	.	4.0	2.7	.	31.2	2.9	.	2.7	.	3.2	7.1	3.7	83.3	63	-49	12	11																										
Grazten	540	4.9	0.2	1.5	.	.	0.5	3.4	22.1	.	12.2	1.2	0.2	2.7	0.7	.	9.4	3.0	.	5.2	7.0	76.6	81	-18	16	12																												
Weitra	580	8.2	3.1	7.9	.	.	.	12.6	3.6	29.3	.	.	.	2.3	7.8	.	14.3	3.6	.	3.6	11.6	107.9	107.9				12	12																										
Gmünd	490	nicht beobachtet																											
Heidenreichstein	560	0.3	6.0	7.7	34.5	.	5.5	.	2.9	.	22.3	1.2	.	11.0	.	89.8	89.8				10	9																											
Neubistritz	589	7.6	0.4	4.3	5.1	.	0.2	12.6	8.1	8.2	0.0	0.6	2.8	0.5	0.0	0.0	0.4	7.4	2.7	.	7.5	5.3	73.7	76	-23	16	11																										
Litschau	530	9.0	.	.	.	7.0	4.2	34.5	3.7	17.0	3.6	.	9.0	5.5	.	93.5	110	+9	9	9																												
Riegerschlag	500	6.7	.	.	.	0.6	1.6	15.3	1.8	1.6	2.8	5.6	.	1.6	2.3	4.3	3.6	6.3	0.5	54.6	54.6				14	12																										
Püßelitz	1467	3.0	3.9	.	6.7	0.1	.	19.0	19.4	18.4	3.8	2.3	3.2	14.1	.	10.2	.	2.4	.	5.1	5.3	116.9				15	14																									
Schätzenwald	920	5.2	1.4	0.5	1.0	.	10.9	1.3	.	16.5	18.1	17.2	3.1	2.0	0.1	3.5	.	17.1	0.7	0.5	.	2.7	2.2	104.0	99	-1	18	14																										

Quelle bis Moldau

Moldau

Fluß- gebiet	Ort	See- höhe m	Tage																													Monats- summe mm	Abweichung v. d. Norm.	Zahl der Tage mit Nieder- schl. * 0.1 1.0 0.1							
			1	2	3	4	5	6	7	8	9	10	11	12	13	14	15	16	17	18	19	20	21	22	23	24	25	26	27	28	29				30	31					
Freiberger Mulde, Zschopau	Zschopau	880	1.8	0.3	0.8	.	.	0.4	0.8	0.2	19.0	0.3	0.3	11.6	4.9	5.6	0.3	46.3	13	5	.				
	Flehh	790	1.2	1.5	4.7	0.9	12.0	11.1	.	1.1	1.0	.	.	0.2	10.5	3.6	0.5	8.4	1.0	.	0.3	0.3	.	.	.	58.3	16	11	.			
	Neuhausen	588	3.4	0.9	4.0	.	0.0	10.5	0.0	2.0	2.0	.	10.2	2.3	35.3	36	64	8	7	.	
	Kriegswald	745	2.5	1.9	5.8	.	0.5	24.2	0.5	0.6	1.5	9.0	.	0.3	8.4	1.1	.	0.1	0.3	.	.	56.7	52	53	14	8	.
	Dörrthal	580	3.8	7.4	0.2	2.6	0.2	2.1	3.9	.	.	2.8	.	.	3.8	0.6	.	10.5	0.2	.	0.1	0.2	.	.	.	41.0	42	56	15	9	.	
	Lengsfeld	606	3.3	1.7	1.1	0.5	0.5	9.5	1.6	0.4	4.3	1.0	11.2	0.2	.	0.1	.	.	.	36.3	37	63	14	8	.		
	Eppendorf	492	0.3	1.4	.	.	9.4	1.1	13.3	11.7	9.0	.	.	.	2.5	.	.	48.7	48	53	8	7	.		
	Floha	272	1.6	0.4	0.5	1.5	9.3	.	0.4	.	.	4.1	4.5	2.9	6.9	8.7	0.9	41.7	53	37	12	8	.		
	Kriebstein (Talsp.)	212	0.7	4.9	4.0	.	0.1	.	.	2.9	0.6	.	6.8	0.5	0.4	20.9	22	73	9	4	.		
	Seidewitz	175	12.4	7.5	18.6	6.6	50.6	74	18	5	5	.	
Grimma	140	2.0	1.0	3.0	.	.	.	19.0	1.0	26.0	38	43	5	5	.		
Eilenburg	100	0.9	.	.	15.4	17.3	0.9	35.7	61	23	5	3	.			
Tornau	115	26.5	16.8	43.3	84	8	2	2	.			
Werbelin	107	21.0	0.9	19.8	0.3	0.1	43.8	90	5	5	3	.			
Jebnitz	75	14.7	0.4	0.6	.	.	11.9	16.3	45.8	88	6	6	4	.			
Dessau	57	0.5	0.6	16.1	10.0	.	0.3	30.1	4.4	62.0	115	8	7	4	.			
Vereinigte Mulde	Waldstein	879	7.0	4.8	2.5	.	.	2.3	38.5	15.0	.	3.0	.	1.1	0.0	.	.	.	1.3	7.4	8.1	92.0	112	10	12	12	.				
	Münchenberg	565	7.2	1.5	.	.	9.5	4.8	38.2	19.9	.	.	.	4.7	.	.	5.8	1.0	5.8	8.7	1.6	0.7	0.9	.	.	110.3	149	36	14	12	.				
	Schönwald	690	3.7	2.5	0.8	34.4	14.5	7.4	2.2	.	2.4	0.6	.	0.3	8.9	21.8	10.3	.	4.1	.	.	113.9	126	24	14	11	.					
	Heinersberg	570	4.2	0.1	0.5	0.8	34.3	4.0	4.0	4.5	.	1.5	1.4	0.2	.	5.4	8.3	8.3	0.4	4.4	.	.	82.3	119	13	16	11	.				
	Hof	471	8.3	0.0	0.0	1.8	34.9	5.5	5.2	3.8	12.0	43.1	21.0	9.1	0.7	2.8	.	.	148.2	200	74	12	11	.				
	Gefell	563	5.0	10.4	.	1.2	33.5	2.6	4.1	1.6	.	0.2	.	.	6.2	0.2	6.4	12.1	.	4.1	0.2	0.3	.	88.1	.	15	11	.	.			
	Blankenberg	498	3.4	1.4	1.1	30.4	6.1	3.1	0.5	0.2	.	0.2	.	0.4	0.5	15.8	8.4	6.7	0.8	0.2	0.4	.	79.6	116	11	17	9	.			
	Naila	613	3.7	0.0	1.0	29.3	16.5	0.8	6.5	15.3	8.1	0.8	0.7	0.1	0.3	.	83.2	.	13	7	.	.			
	Saatalisperre	412	1.5	0.1	10.9	.	0.5	36.2	7.4	2.1	5.5	0.1	.	.	.	2.1	.	3.5	12.6	0.3	5.2	.	1.0	.	89.0	.	15	11	.	.		
	Schleitz	430	8.1	.	0.4	0.5	.	0.6	25.2	5.0	4.6	.	0.1	.	.	17.9	0.8	5.1	16.5	0.4	.	.	.	85.2	116	12	13	7	.				
Ziegenrück	330	1.8	0.2	2.3	0.5	0.1	29.3	2.4	2.7	28.5	.	3.6	13.7	0.6	1.6	0.2	0.6	.	88.2	122	16	16	9	.				
Loquitz	Ludwigsstadt	500	2.3	0.1	0.0	0.0	0.0	13.9	1.5	20.2	7.5	1.8	3.9	0.0	.	.	3.4	0.4	0.0	45.7	12.5	0.4	0.8	0.0	0.2	114.6	182	52	15	10	.				
	Schmiedefeld	776	2.1	0.2	5.5	2.4	.	13.2	7.9	0.6	0.3	.	.	.	0.5	20.1	.	15.5	7.0	8.8	2.2	2.5	2.3	91.1	118	14	16	12	.				
	Probstzella	345	2.2	8.7	1.7	21.1	27.2	2.0	0.5	1.5	.	26.8	8.3	0.3	3.3	0.8	.	104.4	149	34	13	10	.			
	Ruppersdorf	550	6.0	2.6	.	29.5	6.6	4.1	4.6	1.3	15.0	16.2	.	2.9	0.6	0.9	.	93.4	138	26	13	11	.			
	Leutenberg	295	4.4	2.9	0.5	22.5	11.2	2.2	5.2	5.2	.	11.0	10.5	0.6	2.5	1.1	.	79.8	111	8	13	11	.				
	Großbreitenbach	680	1.4	.	2.3	19.6	1.6	1.1	0.7	4.2	.	10.1	5.3	5.1	.	0.6	.	92.0	68	24	11	9	.			
	Neuhaus a. R.	895	2.8	0.6	0.3	0.8	0.7	12.6	2.2	1.8	0.4	.	.	1.0	6.6	.	14.5	8.4	2.4	0.3	0.6	0.5	56.5	70	24	17	9	.			
	Pennewitz	460	2.1	2.9	.	13.2	3.6	3.0	1.6	6.9	0.9	6.2	8.2	1.7	1.7	.	.	52.0	.	12	11	.	.				
	Blankenburg Bad	222	2.6	1.5	1.2	19.3	25.0	2.4	2.3	26.0	4.6	4.8	11.0	.	7.3	.	.	100.0	169	44	12	12	.				
	Schwarza bis Ilm	Remda	320	5.1	0.1	19.7	7.3	6.0	0.2	6.0	1.6	9.0	.	1.4	1.8	0.2	.	63.4	105	3	13	10	.			
Hummelshain		310	0.9	19.4	6.7	6.3	2.7	.	4.8	15.5	.	7.0	.	.	63.3	89	8	8	7	.				
Dröbnitz		420	2.2	4.0	.	25.2	6.2	2.0	19.0	7.2	2.3	17.2	0.6	5.0	.	.	84.9	131	20	11	10	.				
Stadtroda		225	0.6	7.2	16.9	3.5	6.6	26.5	1.4	7.5	4.1	2.9	.	0.1	77.3	116	11	11	9	.				
Jena		155	9.7	.	10.4	13.4	1.7	6.5	3.2	2.9	8.2	0.3	3.0	.	.	59.3	94	4	10	9	.				
Wetzdorf		328	0.7	1.2	.	13.0	42.5	7.2	37.0	7.8	10.0	.	1.0	.	.	120.4	174	52	9	8	.				
Schmücke		907	1.2	4.8	.	1.4	0.6	2.2	0.6	1.7	1.2	5.4	9.6	2.3	2.3	.	.	33.3	32	7	12	10	.				
Ilmenau		500	0.3	1.0	.	8.5	3.9	3.9	2.9	.	10.1	6.4	1.0	0.7	.	.	38.7	53	34	10	8	.				
Stadtilm		360	3.4	0.5	2.3	.	13.6	14.4	2.1	19.1	0.3	10.4	15.5	2.9	4.3	.	.	88.8	146	28	12	10	.				
Tiefborn		315	17.2	1.9	0.4	16.5	1.1	2.2	12.1	0.9	0.2	.	.	52.5	78	15	9	6	.				
Apolda	170	1.3	7.3	14.6	1.0	7.9	2.0	1.3	6.3	0.1	4.6	.	.	46.4	.	10	9	.	.					

Juni 1940

Tägliche Niederschlagshöhen

Weser

Fluß- gebiet	O r t	See- höhe m	Tägliche Niederschlagshöhen (mm)																													Monats- summe mm	Abweichung v. d. Norm. %	Zahl der Tage mit Nieder- schl. * 19 19 01				
			1	2	3	4	5	6	7	8	9	10	11	12	13	14	15	16	17	18	19	20	21	22	23	24	25	26	27	28	29				30	31		
Schlitz	Hosenfeld	380	8,8									10,4	6,2	2,1	0,2	1,7								6,8	1,1	16,4	5,2	10,1					69,0	125	+14,11	10		
	Salzschliff, Bad	242										9,5	0,0	4,7	4,2	0,8	0,2								3,0	0,4	17,2	5,7	0,4	1,1				50,2	82	-11,12	8	
	Solms	216										19,5	3,7	6,5											1,5		18,9	18,3	5,8	1,1				75,3	132	+18,8	8	
	Hersfeld, Bad (Krup.)	203	0,1	0,1								10,4	0,4	3,7	3,3	0,1									0,9	0,0	9,3	10,8	3,5	1,1				43,7	74	-15,12	7	
	Neuenstein +	297										17,1	0,5	3,4	6,4		0,5								0,6	3,2	13,3	26,2	6,1	0,1				77,4			11	7
	Elters	435	6,4									6,2	6,8	2,6		3,2									45,6		31,4	3,8	20,4	4,7				133,1	185	+61,10	10	
	Hünfeld	260	0,4									9,4	1,8	4,8	3,7	2,2	0,2								5,8	0,2	9,7	16,0	5,3	0,4				59,9	107	+4,13	9	
	Friedewald	385	1,0									17,5	2,4	1,1											0,5	12,5	6,5	7,6	1,6					50,8	88	-7,9	8	
	Seifershausen	280										0,5	14,8		4,3	1,6											34,5	14,3	9,2	5,2	0,9				85,4	140	+24,9	7
	Rengshausen	300										0,2	17,1	0,1	1,8	4,7											5,5	10,5	13,7	4,4	3,6				61,6	93	-4,10	8
Melsungen (A. Kessb.)	190	1,1									0,1	12,4	0,2	1,4	1,7										0,4	7,4	2,5	11,5	3,8	3,2				45,7	71	-18,12	9	
Erndtebrück	495	1,5									4,5	3,7	3,9	14,8										0,1	5,2	5,0	15,4	12,3	12,5	4,3				83,3	92	-7,12	11	
Girkhausen	485	3,0									3,4	1,8	1,3	8,2	5,6											2,0	5,1	7,4	14,4	4,8	10,0				67,0	77	-20,12	12
Berleburg	420	3,8									7,3	0,9	10,2	12,1	4,4										4,9	8,2	11,1	13,6	5,5	0,8				82,9	95	-4,12	10	
Hatzfeld	350										20,3		0,9	0,5	0,0										3,4	6,7	20,0	5,8	5,8	9,8				101,3	178	+44,9	9	
Osterfeld	383	6,5									19,7	5,0	4,1	10,2											7,1	4,0	6,2	6,0	4,5	6,5				79,8	119	+13,11	11	
Winterberg	670	5,8	0,2	0,0							15,7	1,3	3,1	20,0	0,1										8,7	0,9	28,5	42,3	5,1	2,3				134,0	149	+44,13	10	
Hallenberg	400	4,6									0,5	20,2		3,8	18,2										0,9	0,8	2,2	15,1	7,3	1,5				75,1	119	+12,11	8	
Medebach	405	1,2									8,1	0,2	3,1	13,1	0,1										4,1	1,3	0,2	14,3	5,3	4,1				55,1	95	-3,12	9	
Fürstenberg (Kr. Eisenberg)	415										13,8		5,0	6,0											6,3		10,0							41,1	69	-19,5	5	
Frankenau	430	1,9									13,9	3,5	4,0	6,9											1,1	4,5	5,2	12,6	5,7	0,9				60,2	93	-5,11	10	
Korbach	368	2,3	0,3								0,4	11,7	0,6	3,7	7,6	0,3									2,5	1,0	2,6	7,1	2,5	1,0				43,6	81	-10,14	10	
Airaft	293	1,7									0,4	12,7	0,3	5,7	9,4										1,5		13,3	2,7	0,7				48,5	92	-4,10	7		
Edersee	235	1,2	0,2								16,1	0,1	3,5	7,4												0,9		12,6	3,3	1,8				47,1	89	-6,10	7	
Elberberg	320										12,7		1,9	6,7												20,3		13,4	7,5	0,6				63,1	121	+11,7	6	
Fritzlar	190	0,3									23,0		0,4	7,6											0,3	10,2	0,9	14,6	3,6	25,7				86,6	150	+29,10	6	
Meiches	466	5,6	0,4								12,6	0,7	7,6	4,9	0,2	0,0										16,7	8,4	15,1	4,2	8,3	1,9				86,6	113	+10,13	10
Alsfield	272	5,8									9,0		4,0	5,1	1,0										5,0	2,6	33,3	4,8	5,3	2,6				78,5	119	+13,11	11	
Lingelbach	380										13,3		2,5	3,6											2,1	4,0	17,4		1,4	19,1				63,4	107	+4,8	8	
Hauptschwenda	500	0,0	0,1								17,9	0,4	2,9	7,1	0,2	0,8									0,5	10,0	14,0	30,7	3,6	2,1				90,3	131	+21,13	8	
Treysa	235	0,6									11,3	0,9	2,9	3,0												0,2	25,5	9,7	1,4	15,5				71,0	131	+17,10	7	
Armsfeld	367										10,3	0,4	4,5												0,1		14,8	31,2	8,4	37,5				107,2	165	+42,8	6	
Frielendorf	223	0,4									0,2	18,3	0,3	3,8	5,4	0,1										16,4	27,1	16,6	1,7	6,4				96,7	170	+40,12	8	
Wilhelmshöhe	522	3,0	0,1								0,2	6,5	0,3	0,2	4,0	0,5									3,9	1,2	13,2	3,3	1,2					37,6	58	-27,13	8	
Kassel	192	1,1									6,7	0,8	2,1	3,2											0,0	0,0	10,9	2,9	7,8					35,5	65	-19,8	7	
Rottebreite	290	2,8									13,1		4,1	2,8											0,6	0,6	14,0	3,0	0,1					40,5	57	-30,8	6	
Mönchehof	241	3,1									6,2	2,2	3,6	4,5											0,5	0,4	0,5	18,0	4,0	3,8				46,8	79	-12,11	8	
Bursfelde	115	2,6	0,0								15,8	0,1	5,3	10,3											12,6	0,0	19,4	9,6	2,9	2,4				81,0	116	+11,10	9	
Torfhaus i. Soll.	491	11,4	0,3	0,3	0,2						9,4	1,2	4,0	9,0		0,1									15,9	7,2	0,1	8,3	4,9	0,6				72,9			15	9
Uslar	170	3,5									18,5		8,1	4,1											6,0	1,6	8,2	3,1	0,4					53,5	78	-15,9	8	
Eimelrod	490	5,3									6,4	9,5	6,7	8,4	4,4	2,5									2,8	1,6	33,0	37,3	2,5	1,6				122,0	174	+52,13	13	
Berringhausen	315	4,8									8,1	0,5	3,8	8,7	0,6										8,5	1,1	1,5	15,5	1,5					54,6	71	-22,11	9	
Mengeringhausen	287	0,8									0,2	10,2	0,4	4,8	9,3										2,3	0,7	16,1	2,3	2,1					49,2	79	-13,11	7	
Warburg	204	2,6									1,0	11,5	0,2	4,4	11,0										3,7	1,5	20,4	4,5	0,4					61,3	107	+4,11	9	
Escheberg	270	2,1	0,3		0,0						18,0	11,0		4,1	6,0										4,9	24,5	3,5	18,2	1,7	0,3				94,6	133	+24,12	10	
Hofgeismar	160	0,7									2,4	6,0	6,8	4,2	6,5										3,4	3,2	0,0	18,1	2,4					44,7	71	-18,10	8	
Langenthal-++	365	4,3									0,5	15,1	1,1	2,9	6,0										14,4	0,5	18,4	4,6						67,8			10	8

* (beraule 320
 ++ Natingen 300

Fluß- gebiet	O r t	See- höhe m	1	2	3	4	5	6	7	8	9	10	11	12	13	14	15	16	17	18	19	20	21	22	23	24	25	26	27	28	29	30	31	Monats- summe mm	Abweichung v. d. Norm. %	Zahl der Tage mit Nieder- schl. ≥ 0.1 mm						
			1	2	3	4	5	6	7	8	9	10	11	12	13	14	15	16	17	18	19	20	21	22	23	24	25	26	27	28	29	30	31									
Nethe	Boringhausen	260	3.2											7.3	14.3	0.2	4.7	7.9								0.5	0.0	23.5	20.1	1.6	0.8				84.1	104	+3	11	8			
	Driburg, Bad	230	7.0													4.6	0.9	4.9	6.3								0.4	0.1		52.7	1.1	1.3				79.3	101	+1	10	7		
H.	Brakel	163	2.6												0.2	12.9	0.4	11.6	1.9							0.2	3.2		5.7	14.2	0.2		0.4			53.5	81	-13	12	7		
	Holzminden	186				0.0												1.7	19.4							13.5	15.7	7.1	3.5							60.9	84	-12	6	6		
We- ser	Stadtdoldendorf	228	2.0	0.1												10.9		4.4	1.4								6.9	6.4		22.1	1.4					55.6	78	-16	9	8		
	Ottenstein	300	4.5			0.2									0.4	7.7		10.1		0.4							5.4		1.5	23.8	4.0					58.0	74	-20	10	7		
Emmer	Veldrom	350	12.5	0.1												3.0	3.3	5.1	0.2								0.5	1.1		34.7	5.7	3.3				69.5	74	-25	11	8		
	Nassengrund	192													0.3	7.7	3.2	1.0	8.1	0.3								12.1		18.2	9.8	2.4				63.1	88	-9	10	8		
Weser	Biesterfeld	242													0.1	19.7		7.1	11.2						3.0					19.0						60.1	78	-17	6	5		
	Reher	124	3.5													21.2			23.0									7.1		42.5	5.1	5.2				107.6	152	+37	7	7		
Werre	Hamel	68	2.1		0.0										0.0	12.7	0.0	1.9	8.7	0.2							2.9	0.0	12.5	29.7	2.0	3.1				75.8	117	+11	10	9		
	Rinteln	56	4.7	0.0												17.6	0.7	12.7									0.7	1.3	2.1	17.8	2.2	2.1				61.9	100	0	10	8		
Weser	Donoperteich	163	15.1													14.6	4.6	5.6	4.8								2.9	0.5	7.2	18.2	14.4	4.2				92.1	124	+18	11	10		
	Meierberg	258	8.3													28.6		1.0	13.3								1.7			36.1	4.9					93.9			7	7		
Aue	Herford (Ortsiekerstr.)	77	1.8												3.1	0.6	3.4	12.1	0.5								27.3	0.3		16.9	8.8					74.8	119	+12	10	7		
	Bielefeld	176	7.2													3.2	1.0	0.2	10.5	0.1								5.8	0.3		29.5	4.5	0.6				64.9	92	-6	10	6	
Weser	Melle	81	2.6												2.3	0.0	1.5	15.2									7.8			28.2	6.7	6.3				70.6	109	+6	8	8		
	Oeynhausen, Bad	71	1.0													2.9	0.3	0.7	10.0									8.9			24.5	3.6	4.5				56.4	85	-10	9	7	
Weser	Minden	46	5.2	0.0												3.1	0.0	0.0	11.5	1.9							4.0	0.8		6.5	4.2	11.1				50.3	74	-18	9	8		
	Schlüsselburg	32	0.9													5.0	0.3	0.9	6.6	1.1							5.6			3.0	2.0	1.5		0.1		26.9	43	-36	11	7		
Aue	Lübbecke	86	1.4													1.8	0.9	2.2	14.2	0.4								3.9	0.4		28.3	3.4	9.4				66.3	103	+2	11	8	
	Essern	46	0.5													1.5	0.1	0.6	4.6	0.0								13.5			12.5	8.0			0.0		41.3	69	-18	8	5	
Weser	Freistatt	40	0.4	0.3												5.8	0.3		6.5	0.8							1.3			5.1	9.8	6.1				36.4	57	-27	10	6		
	Rehburg, Stadt	37	3.9													5.8			10.2	3.5							2.0			11.3	1.7	0.3				38.7	57	-39	8	7		
Aller	Nienburg	25														5.8	0.5		14.0	1.9							3.3			8.1	11.0	0.2				44.8	72	-18	8	6		
	Brebber	52														2.2			5.4									4.9			24.2	6.7	0.7				44.1	79	-12	6	5	
Aller	Weterlingen	89	3.4	0.0															8.2	3.1																	56.9	105	+3	7	5	
	Dannndorf	72	7.9																18.8	1.5								0.1	0.1	5.1	26.7	1.2	0.5		0.8		58.2	111	+6	10	6	
Oker	Wittingen	85														10.7	0.2	3.5	3.2									0.5	32.5	13.3	0.3	2.4				69.4	135	+18	8	6		
	Triangel	54	0.0													0.0														0.3	32.7	2.8					53.4	95	-3	7	5	
Fuse	Goslar (Friedhof)	255	5.8		0.2											0.0	0.0		15.1	0.7								4.1	0.1		37.3	3.7	0.4				56.9	105	+3	7	5	
	Harzburg, Bad	278	1.4		0.4														11.0	1.5								0.1	3.5	25.1	15.0	4.7	0.8				71.1	91	-7	11	6	
Aller	Schmatzfeld	198	0.4																34.5	1.0																		61.3	85	-11	10	5
	Hornburg	102	0.3																14.4	0.4								2.4	0.4	5.0	12.1	0.0	0.4				35.5	59	-25	8	4	
Fuse	Groß Rode	290	1.0																0.0	17.5								6.7	20.9	0.1	13.0	0.0	1.0				59.5	107	+4	7	5	
	Braunschweig	75	0.0																15.1	0.2								0.8	1.2	0.7	29.5		0.2				48.7	74	-18	8	4	
Aller	Helmstedt	187	0.3																0.0	15.3	1.6							3.5	0.9		17.6	0.3	0.1				39.3	65	-21	7	4	
	Kampen	85	0.1																6.8	2.9								0.2	1.2	0.2	27.9	1.1	0.3				40.9	74	-14	9	5	
Fuse	Groß Ösingen	76																	6.9	1.5								0.0	0.1	0.1	24.5	0.1	0.3				33.6	68	-21	8	3	
	Unterlüß	100	0.0		0.0	0.0										0.0	0.0	0.9	1.0	1.6	0.6							11.0	0.0		33.9	6.0					63.6	114	+8	5	5	
Aller	Celle	43	0.0		0.0														13.0	2.3								4.5	0.0	0.0	34.1	0.0	0.5	0.0	0.0		54.2	97	-2	8	5	
	Lichtenberg	185	2.0																	10.0	13.3	2.6							28.0			17.7	1.5	0.0				74.5	121	+13	7	7
Fuse	Groß Bünten	75	1.3																1.1	11.8								3.5	0.6	0.5	13.4	14.7					47.6	80	-12	9	7	
	Uetze	50	0.1																2.1	1.3	15.5	2.7						14.8			35.5	6.8					77.7	132	+19	7	7	
Aller	Lehrte	62	3.1																8.9	2.6								8.9	2.6		22.8	0.7					86.7	100	0	9	7	
	Munster (Läger)	80	1.0																11.2	18.4	15.6	0.6						13.5	1.0		31.0		0.0				94.4	151	+32	9	7	
Aller	Berkhof	35	1.3																0.5									13.8			21.6	2.2	0.2		0.2		57.8	87	-9	10	6	
																				5.8									3.1	0.8		6.8	6.9	0.0				42.1	67	-21	9	7

Vereinigung bis zur Aller

Aller

Fluß- gebiet	O r t	See- höhe m	Von der Weser bis zur Ems																												Abweichung v. d. Norm.	Monats- summe mm	Zahl der Tage mit Nieder- schl. * ≡ ≡ ≡ ≡ ≡ ≡ 0.1 1.0 0.1																											
			1	2	3	4	5	6	7	8	9	10	11	12	13	14	15	16	17	18	19	20	21	22	23	24	25	26	27	28				29	30	31																								
Nordsee Ostfriesische Küste	Ruhwarden	2											1.1	1.4		12.5								4.6	30.3			9.2				59.1	88	-8	6	6																								
	Rastede	19											3.6	1.2		17.0	3.1								7.4	0.7			0.9	1.4			35.3	72	-14	8	6																							
	Varel	10	0.0										2.3	3.8		24.3									11.1	2.8			8.3	4.9			57.5	89	-7	7	7																							
	Upschört	9											0.5	2.1		15.5									17.2	14.1			4.9	3.8			58.1	92	-5	7	6																							
	Wilhelmshaven	4											0.4	3.4		14.2	1.5								5.8	35.6			12.2	0.0			73.1	121	+13	7	6																							
	Jever	6	0.0										0.6	3.6	0.0	12.5	2.2							0.0	14.0	24.4			4.7	0.0			62.0	94	-4	8	5																							
	Minsen	2											0.0	3.9		10.1	2.4								18.4	4.7			2.4	0.3			42.2	74	-15	7	6																							
	Wangeroog	5											1.3	3.7	4.5	9.5	3.7								9.5	4.2			16.5				52.9	94	-3	8	8																							
	Eisens	3											0.3	10.0		18.0									3.8	4.0			7.3				43.4	67	-21	6	5																							
	Norderney (Flugh.)	4	0.0	0.0	0.0								0.0	10.1	0.0	10.3	3.3							0.0	4.5			4.5	7.9			40.6	72	-16	7	6																								
	Grestiel	1											0.0	0.1	2.5	0.2	0.0	5.4	0.2						0.1	5.4			3.5	1.5			18.9	30	-45	9	5																							
	Theene	1	0.1											0.7			8.7									4.8				1.7				16.0	25	-48	5	3																						
	Emden	1												0.3	0.4	0.0	7.2	1.3								28.0			0.5					37.7	57	-29	6	3																						
	E m s																																																											
	Quelle bis Aa Aa E Hase Hase bis Leda Leda	Hövelriege	107											4.2	0.3	3.2	7.6																	106.2	148	+34	8	7																						
		Stromberg	145											6.6	0.8	0.0	15.0	0.0																51.1	81	-12	7	6																						
Senne II (Bielefeld, Pumpst. I)		126											8.2	2.5	3.5	5.8																	69.8	104	+3	11	10																							
Heerde		66	2.9									0.3	4.9	0.4	0.9	10.3																	37.4	61	-24	13	5																							
Warendorf		56											4.7	1.6	0.9	14.0	0.1																35.2	52	-32	8	5																							
Hesseln		115	3.7										2.7	0.5	2.4	9.5																	60.2	89	-7	8	7																							
Iburg		122	9.3										2.7	3.0	3.2	7.7																	64.0	94	-4	10	8																							
Ostbevern		53	4.3										4.6			9.6	7.2																61.9	91	-6	6	6																							
Rinkerode		62	5.7										24.3	6.5		17.2																	79.1	120	+13	7	7																							
Altenberge		105	7.9										13.6	4.8		15.5	2.8																56.6	88	-8	9	9																							
Münster (Schlagerstr.)		63	3.0										21.2	3.9	0.3	12.2	1.0																55.6	81	-13	9	8																							
Rheine		33	6.8										23.8	5.2		12.1																	101.5	141	+30	8	8																							
Ibbenbüren		70	5.6										2.2	1.1		12.7																		34.4	48	-37	8	7																						
Settrup		34	2.2										0.8	1.7		21.1																		63.4	93	-5	9	8																						
Lingen		23	4.8	0.1									11.7	5.9	1.0	21.8	0.1																	102.4	151	+34	12	9																						
Osnabrück-Düstrup		69	1.0										1.5	1.2	0.3	13.2																		56.0	89	-7	9	7																						
Bramsche		48	2.1										2.6	1.3	0.5	20.7																		41.2	60	-27	9	7																						
Bersenbrück		34	2.6										4.1	0.6		17.3	0.5																	44.4	63	-26	10	7																						
Vechta		37	0.2										0.0	6.4	0.3	0.2	15.1	1.3																77.5	116	+11	10	7																						
Lönningen		23	0.6	0.6									1.2	1.7		19.8	0.3																	37.1	55	-30	10	5																						
Berge	50	6.3										1.3	0.9		12.9																		53.1	76	-17	8	6																							
Haselünne	20	2.5										1.5	2.1	0.1	12.0	0.1																	46.1	64	-26	11	8																							
Bockholte	36	0.4										0.0	3.1	0.0	17.7	1.3																	30.4	46	-35	7	5																							
Sögel	35	1.3										1.8	3.4		11.5	0.8																	28.8	43	-39	9	7																							
Hebelmeer	19	1.6										47.3	4.3	0.6	8.6	0.5																	68.2	105	+3	8	6																							
Lathen	12											0	7.0	0.4	10.2																		32.5	51	-31	8	7																							
Surwold	9											0.4	3.8	1.3	9.8	1.0																	27.7	43	-38	9	8																							
Westerstede	7	0.2	0.0									0.0	2.5	3.2		21.2	2.6																54.1	85	-10	10	8																							
Cloppenburg	38											0.6	0.8		16.1	2.6																	47.4	66	-24	7	5																							
Flüvencottendamm + + Friesoythe 9	14											0.1	0.3		9.7	2.1																	18.2	30	-42	6	4																							

Von der Ems bis zum Rhein

Flußgebiet	Ort	Seehöhe m	Tage																															Monatssumme mm	Abweichung d. d. Norm	Zahl der Tage mit Niederschl. * 0 1 10 01			
			1	2	3	4	5	6	7	8	9	10	11	12	13	14	15	16	17	18	19	20	21	22	23	24	25	26	27	28	29	30	31						
Ems	Leer	2										0.3	1.1	0.2	9.4	2.1										5.7	9.9		3.7	0.0				32.4	49	-34	8	6	
	Strackholt	8			0.1							0.2	0.2	13.0	3.9											4.7	17.2	0.3	3.9	7.1	0.2				50.8	81	-12	11	6
	Landschaftpolder	1										0.4	2.5	1.2	6.0											0.8	22.7		0.2	2.8					36.0	58	-26	8	5
Westfriesische Küste	Burgsteinfurt	70	3.3	0.0								22.9	2.2	0.0	13.8	0.2										7.6	0.9	5.5	6.2	0.0				63.2	93	-4	9	7	
	Schüttorf	31	5.4	0.0								16.1	0.2	1.6	11.7											5.1	5.0	4.2	3.7	3.8				95.5	134	+25	10	9	
	Nordhorn	22	4.0	0.0								9.6	2.3	2.8	8.1											8.6	3.2	3.6	6.1	1.2				49.5	75	-16	10	10	
	Gronau	37	5.6									5.8	3.7	0.9	21.5											4.7	0.9	26.0	2.3					71.4	111	+7	9	7	
	Scheerhorn	15	3.2	0.0								8.1	2.2	4.6	13.4											3.5	3.8	1.4	9.0	17.8				67.2	110	+6	10	10	
	Laar	10	2.7									4.2	0.8	2.8	10.3										2.4	6.4		9.5	6.1				45.2	69	-20	9	8		
	Ahaus	51	4.3									5.7	5.6	3.7	9.7	0.1									17.6	5.4	18.2	14.0	0.4				84.7	123	+16	11	9		
	Billerbeck	114	4.9									14.4	2.9	0.0	15.7										11.3	16.6	1.3	3.2					70.3	98	-2	8	8		
	Wennewick	29	5.1									5.4	6.5	1.3	7.0										3.3	0.5		13.5	2.6	1.5			46.7	67	-23	10	9		
	Raesfeld	60	0.1									6.0	7.5	2.3	28.6										1.9	6.7	1.5	4.5	9.5				68.6	103	+2	10	9		
Borken	50	1.1	0.0								3.9	6.3	2.1	14.5										21.0	1.0	5.9	6.6	6.5				68.9	104	+3	10	10			
Stenern	80	0.9	0.2	0.1							7.6	4.8	1.5	13.7										22.5	10.2	1.0	4.1	7.1				73.7	110	+7	12	9			

Rhein

Flußgebiet	Ort	Seehöhe m	Tage																															Monatssumme mm	Abweichung d. d. Norm	Zahl der Tage mit Niederschl. * 0 1 10 01					
			1	2	3	4	5	6	7	8	9	10	11	12	13	14	15	16	17	18	19	20	21	22	23	24	25	26	27	28	29	30	31								
I I l	Vermunt	1750	19.2									3.4	1.7	3.3	24.3	24.9	6.8	0.4	12.4	4.4	3.1	2.4			40.4	42.4	15.4	4.4	2.0				168.7			19	17	1			
	Gaschurn	964	23.5									2.2	1.6	1.7	11.4	9.7	3.1		5.4	9.0	0.6	2.8				42.0	6.2	1.2	1.4					121.8	100	0	15	14			
	Gargellen	1580	11.6	9.2						1.3		2.1	3.8	2.6	5.1	21.2	11.9	3.5	4.0	33.9	12.5				1.4		43.9	9.5	2.0					209.9	134	+61	18	18	1		
	Silbertal	889	18.3	3.2								0.0	3.4	7.5	5.7	11.5	8.4	9.9	0.0	9.6	3.8	1.0	2.0				64.4	3.8	4.2					160.9	115	+21	16	16			
	Tschagguns	684	20.0	6.0									3.5	4.9	2.9	21.3	17.0	7.5		12.0	7.2	18.0	1.0			40.0	4.5	1.0	0.1	0.1				175.0			18	16			
	Langen a. Arlberg	1220	22.8	7.5								5.1	2.6	5.1	9.2	2.2	3.1	14.6	18.3	13.3					1.8	0.6	59.2	11.7	6.0	2.8				200.8	98	-2	19	18	1		
	Bludenz (Bürs)	590	22.0	2.3	0.3								1.4	2.6	9.1	4.5	14.7	5.4	4.8	1.5	3.0	3.0	1.0				55.1	7.4	5.0	0.5				164.4			21	19			
	Lünersee	1969	24.3	0.5								3.8	6.7	9.8	8.9	22.0	15.8	8.4	3.3	21.3	8.6	4.8				0.9	68.5	8.5	12.6	1.8	0.2				218.8			23	18	4	8
	Fontanella	1100	22.5	9.4									0.2	3.6	3.0	11.2	12.6	9.8	6.1		13.6	3.6	0.1	0.0			30.8	20.4	4.6	2.2				153.9			17	14			
	Thüringen	550	26.6	4.6	0.2								4.5	2.6	9.5	6.0	7.8	6.4	4.8	0.1	0.2	1.2	0.5				58.8	8.5	4.8	0.2				147.7	113	+18	21	13			
Feldkirch	479	14.5	1.5									0.1	2.2	3.5	3.6	2.7	7.0	9.0	4.2		3.0					62.4	4.6	2.3					122.0	85	-23	15	13				
Memmingen	410	17.4	0.9	0.1	0.0	0.0	0.1	0.0	0.0	0.1	0.0	2.0	5.4	3.3	2.4	7.6	7.6	5.5	1.3	14.4	0.1	0.4	0.1	0.4	0.1	0.0	0.0	72.2	5.4	7.4	0.2	0.0	153.9	106	+9	21	13				
Laterns	912	98.7	27.6										6.4	7.7	4.3	9.1	5.3	6.7		5.9	4.3	2.5				1.8	9.6	12.4	10.2				212.5	118	+17	15	15				
Mäder	416	13.2	1.9									2.3	4.2	4.6	5.2	8.6	8.2	8.1		1.6					0.1	1.2		57.3	9.5	9.1	0.9			136.0	90	-15	16	14			
Hohenems	430	10.4	4.1									3.6	6.2	5.3	3.4	7.3	16.0	7.4	6.3	3.1					0.2	0.5		53.7	10.2	3.2	0.5			141.4	84	-27	17	14			
Güttele	520	11.8										2.4	9.5	5.4	6.1	36.1	10.9	13.7		0.9						1.6	0.5	44.4	12.4	2.6	0.6			158.9	69	-72	15	12			
Bildstein	650	19.3	2.0										14.3	5.2	4.3	12.0	9.3	12.7		0.9					6.8	1.2	0.2	63.0	7.6	8.4	3.1			170.2	78	-46	16	14			
Schröcken	1260	26.2	7.6										11.4	9.0	3.6	36.1	2.8	8.5	1.3	2.0	4.0	2.3			0.1	0.1	52.0	12.8	5.7	1.0			186.9	95	-31	18	16				
Au	800	37.1	5.8	0.0								0.5																						161.8	83	-33	17	12			
Damüls	1428	37.5	7.2	0.2								0.1	0.8	0.0	0.6	17.1	8.8	5.2	17.0	9.5	6.5	0.0	0.2	3.9	0.0			37.5	5.6	5.7	0.4			216.3	107	+15	20	15			
Bizau	700	22.0	1.5										2.4	3.8	10.5	8.6	17.1	11.1	20.5	0.6	4.4	2.8	5.3	0.4			0.0	71.2	9.3	2.6	0.4			155.9	75	-51	18	13			
Andelsbuch	601	16.8	1.8									0.0	3.0	9.4	10.0	5.3	16.3	10.8	7.0	0.1	0.2				15.5	0.3	0.8	41.3	7.7	4.4	0.3			182.2			16	13			
Sibratsgfall	931	20.0	1.2									0.5	27.2	9.6	8.9	19.3	8.6	11.6	0.7	0.8	6.0	1.7	5.7	1.5		45.1	13.8	6.3	1.0			193.3	81	-43	20	17					
Sulzberg	1007	15.2										2.4	6.5	6.5	7.0	13.8	6.0	13.6		1.2	2.0	13.5	1.0	5.8	39.6	3.0	8.5	3.0				148.5	64	-62	17	17					
Bregenz	412	16.9	0.9										8.6	4.3	3.3	7.0	7.6	14.8		0.0					0.0	1.7		59.8	8.1	5.3	8.6			148.2	79	-39	14	13			
Balderschwang	1044	19.3	4.9	0.0	0.0							0.4	33.9	7.5	8.9	13.9	8.9	11.0	0.1	0.3	2.8	1.6	5.1	15.1	0.2	53.4	11.3	4.9	1.1			204.6			20	16					
Scheidegg	880	13.1	6.0										9.7	3.2	6.9	26.4	7.7	14.0	5.6						2.0	0.8		1.9	50.8	6.3		5.2			161.9			15	14		
Lindau i. B.	401	12.4	7.6										4.4	4.8	1.9	1.1	5.3	14.4		0.0	0.0	0.0	6.6			0.0	46.2	4.7	2.1	2.4			114.7	72	-44	14	13				

Fluß- gebiet	Ort	See- höhe m	1	2	3	4	5	6	7	8	9	10	11	12	13	14	15	16	17	18	19	20	21	22	23	24	25	26	27	28	29	30	31								
			mm	mm	mm	mm	mm	mm	mm	mm	mm	mm	mm	mm	mm	mm	mm	mm	mm	mm	mm	mm	mm	mm	mm	mm	mm	mm	mm	mm	mm	mm	mm	mm	mm	mm	mm				
Neckar	Elsenz	239	0.4	7.6	1.3	0.1	2.7	4.3	7.6	5.0	6.7	11.7	11.3	0.2	1.3	82	-13	13	10	
	Sinsheim	155	0.0	17.2	1.1	1.2	3.5	0.3	0.9	2.1	12.9	2.1	1.5	6.2	63	-29	11	9	
Neckar	Königstuhl Heidelberg (L. K. KL)	561	2.7	0.0	15.9	0.4	1.9	1.5	0.7	4.1	0.0	2.0	9.3	15.3	6.3	1.7	80	-15	12	10	
	Mannheim (M.-Schl.)	114	3.1	12.5	0.4	2.2	1.0	0.2	3.4	0.0	.	.	.	0.0	6.4	6.3	17.3	4.9	2.6	70	-26	12	10	
Rhein	Mutterstadt +	96	3.1	8.3	1.7	7.4	3.5	0.4	1.4	0.5	4.4	4.9	11.5	2.9	0.2	69	-23	13	10	
	Dirnstein	105	1.3	7.9	3.0	9.5	5.7	0.4	0.8	0.2	.	.	.	0.1	4.8	2.8	14.8	7.0	0.4	173	+30	13	10	
Rhein	Worms	92	3.4	3.5	8.7	1.5	7.0	9.2	.	3.8	0.6	.	.	0.2	15.3	2.8	16.0	1.8	0.5	97	-2	14	10	
	Kirchenscheidt	284	1.1	0.3	9.4	0.9	8.7	5.8	.	2.4	6.6	.	.	0.1	5.1	4.4	13.7	0.4	1.7	157	+32	11	8	
Rhein	Mörlenbach	176	10.0	14.5	0.9	0.9	17.9	.	1.6	2.9	4.7	32.8	0.1	10.3	87.7	157	+32	11	8
	Auerbach	117	1.4	16.2	0.4	1.1	0.6	0.5	1.1	1.1	19.5	4.7	11.6	4.0	1.3	84	-14	13	10	
Rhein	Gernsheim	90	1.2	18.0	1.2	3.3	0.2	0.2	0.9	4.6	7.7	6.7	10.3	1.6	1.8	0.1	82	-13	14	10	
	Neunkirchen	508	7.0	10.0	1.0	4.2	1.2	.	0.4	6.6	4.6	9.4	6.5	0.4	4.5	86	-8	12	10	
Rhein	Darmstadt (Rosenhöhe)	180	6.6	30.0	1.0	0.9	0.2	0.6	1.5	8.4	5.1	17.6	10.9	3.2	2.6	1.0	112	+10	14	11	
	Lübnitz	520	2.1	2.1	.	4.5	39.3	11.2	0.0	0.0	0.0	0.0	0.0	0.0	0.1	8.7	5.4	0.1	0.0	.	.	127	+17	14	7	
Weißer Main	Berneck	388	5.0	5.5	35.4	1.4	0.7	0.6	.	0.1	0.0	1.9	.	0.0	0.0	0.0	0.8	16.0	96	-3	6	3		
	Marktleugast	555	1.6	0.1	4.0	1.0	37.2	1.6	2.0	0.6	.	.	6.5	22.8	.	1.0	34.1	8.0	0.2	144	+35	16	11		
Roter Main	Kulmbach	327	1.4	0.0	0.9	0.8	0.8	43.5	.	1.9	0.1	.	.	0.0	1.3	1.0	0.5	0.7	19.0	8.0	0.3	115	+10	13	7		
	Oreufen	420	0.4	0.9	0.1	4.8	36.7	0.0	3.1	9.7	1.6	0.0	.	0.0	0.3	.	0.0	0.3	14.1	4.7	0.2	0.0	111	+9	12	8	
M.	Flechl	760	4.5	0.0	0.0	3.3	3.0	0.0	43.5	4.3	6.1	4.2	5.9	0.0	0.0	6.7	.	0.0	12.4	12.0	1.2	129	+24	12	12			
	Bayreuth	354	4.6	0.0	0.0	0.0	4.1	0.0	39.3	0.0	1.9	2.4	.	.	.	0.0	0.0	0.0	0.0	0.1	8.7	5.4	0.1	0.0	111	+7	9	7	
M.	Arnstein	460	6.0	22.1	0.0	2.1	0.0	.	.	.	0.0	.	0.0	.	12.0	6.5	83	-12	6	6		
	Rodacherbrunn	688	3.2	0.1	2.6	0.1	26.2	11.9	5.5	0.4	0.3	.	0.2	.	0.1	10.8	11.9	2.5	3.8	0.2	0.2	.	.	.	98	-2	17	9			
Rodach	Steinbach b. G. *	670	0.7	0.0	3.9	0.5	1.6	0.1	16.7	0.1	0.8	0.2	0.6	.	.	0.4	0.0	1.5	18.9	5.2	8.4	90	-6	15	7		
	Rodeck	660	4.7	0.5	4.1	4.1	35.8	17.7	1.3	3.1	.	.	.	0.0	1.4	1.7	0.2	31.5	11.0	1.3	0.0	0.2	0.2	.	.	.	73	-31	13	9		
Rodach	Presseck	640	0.8	0.1	0.2	2.1	38.7	0.6	0.1	0.5	0.2	0.2	0.2	39.4	6.0	0.8	120	+16	14	8		
	Steinbach a. Wald	600	1.2	6.2	0.9	17.6	1.2	1.2	1.6	0.2	0.2	63.6	8.5	2.3	0.2	156	+38	12	9		
Main	Rothenkirchen	376	0.0	0.0	2.1	18.2	0.4	2.1	.	0.0	1.8	61.4	7.0	7.3	155	+35	8	7			
	Kronach	310	0.5	0.2	0.3	2.5	24.3	0.4	0.8	0.4	.	0.0	.	.	0.2	10.0	0.0	20.0	7.6	0.1	103	+2	13	5			
Main	Steinach	492	1.9	2.1	0.0	0.7	0.5	15.1	0.0	0.4	0.5	.	.	.	0.0	0.0	9.9	2.6	2.2	0.9	0.8	43	-49	12	0		
	Vierzehnheiligen	387	0.2	9.5	0.5	20.9	0.2	0.7	1.4	0.5	21.5	8.6	.	3.7	98	-3	12	6			
Itz	Zapfendorf	250	2.8	0.0	6.1	0.2	3.4	0.0	0.2	.	0.0	.	.	.	0.0	0.0	48.6	6.4	0.0	4.5	6.4	106	+5	9	7		
	Steinheid	836	3.9	0.2	0.9	0.1	1.2	0.2	17.7	3.5	0.7	0.6	.	.	.	0.5	0.4	0.1	35.7	7.5	1.8	0.2	0.1	75.3	.	18	7	
Itz	Tremersdorf	380	0.5	7.8	0.4	13.9	.	1.2	0.8	.	.	.	0.6	3.1	0.1	34.1	5.2	3.3	0.5	110	+7	13	7			
	Coburg	291	0.4	10.4	16.0	.	1.2	2.2	0.1	2.3	1.3	26.8	4.9	0.1	2.7	105	+3	12	9			
M.	Roßfeld	306	1.2	8.3	13.4	1.1	0.3	0.0	0.6	0.5	27.2	5.4	0.4	2.5	103	+2	11	7			
	Hellingen	302	2.7	5.0	8.6	.	1.1	1.1	1.0	1.6	56.5	5.5	1.0	7.0	144	+28	11	11				
M.	Specke	260	0.7	3.7	9.0	.	0.0	0.9	0.1	4.9	40.0	4.6	.	4.9	113	+8	9	6				
	Oberdachstetten	440	1.0	8.1	3.2	0.5	5.2	5.6	.	0.0	.	.	10.4	0.6	14.2	6.2	.	0.8	83	-11	11	8				
Regnitz, Rednitz	Ansbach	440	0.5	0.1	6.3	0.0	3.4	10.9	4.1	6.0	1.0	.	.	15.0	4.4	3.5	4.5	0.1	0.3	0.9	0.1	85	-10	17	11			
	Obererbach	399	0.7	10.0	0.2	10.5	.	3.8	.	13.6	2.1	0.6	0.0	0.8	4.3	2.5	3.6	.	0.0	42.0	.	10	7				
Regnitz, Rednitz	Weissenburg i. B.	421	3.1	0.8	4.6	0.7	8.5	1.1	5.1	1.9	0.7	0.0	0.0	0.0	0.0	0.0	13.3	7.2	3.6	0.9	0.4	0.3	.	.	.	81	-15	15	8				
	Roth b. Nürnberg	385	5.4	0.2	4.0	1.0	8.5	0.0	0.8	5.6	.	0.0	0.0	0.0	0.0	0.0	1.5	2.5	13.5	12.0	1.0	0.0	0.0	.	.	76	-16	14	10				
Regnitz, Rednitz	Pyraubaum	438	13.7	0.4	0.3	4.8	0.5	8.4	.	0.6	1.2	.	.	.	1.5	8.0	8.2	8.0	0.0	1.3	0.7	88	-11	13	10				
	Neumarkt i. O.	428	8.0	0.0	9.9	0.1	5.4	0.0	5.0	6.0	2.8	0.0	.	.	13.4	2.2	3.5	0.0	0.3	0.7	62	-30	11	8				
Regnitz, Rednitz	Heilsbrunn	410	0.4	2.4	13.2	.	2.9	3.8	2.5	0.3	0.6	0.2	9.9	7.1	9.9	0.5	0.6	73	-18	12	8					
	Worzeldorf	339	4.4	2.2	1.1	2.4	13.2	.	2.9	3.8	2.5	0.3	0.6	0.2	9.9	7.1	9.9	0.5	0.6	84	-11	16	11					

95 * Sonnberg 250 * Stetten 540

Fluß- gebiet	O r t	See- höhe m	Tägliche Niederschlagshöhen (mm)																												Monats- summe mm	Abweichung v. d. Norm. %	Zahl der Tage mit Nieder- schl. * 0.1 1.0 0.1						
			1	2	3	4	5	6	7	8	9	10	11	12	13	14	15	16	17	18	19	20	21	22	23	24	25	26	27	28				29	30	31			
Regnitz, Pegnitz	Mosenberg	392	3.8	7.4	0.4	22.5	.	3.5	5.1	6.0	1.0	0.6	0.1	8.1	.	13.5	5.1	0.8	77.9	111	+8	14	10	.	
	Leupoldstein	550	0.0	10.0	.	22.8	.	6.8	3.8	2.8	3.9	0.3	.	1.3	.	22.4	4.9	1.3	1.1	82.4	111	+8	13	12	.
	Haid	479	2.2	.	0.5	8.9	0.8	14.0	.	0.8	4.2	0.0	1.7	1.1	2.1	11.2	0.0	23.6	2.8	0.3	76.2	109	+6	14	10	.
	Traunfeld	548	6.5	.	0.0	0.0	6.5	0.9	14.6	0.2	1.5	4.6	0.4	0.2	0.3	0.0	9.3	0.7	10.7	8.0	0.2	0.6	0.2	0.0	.	.	68.0	.	.	18	9	.
	Hersbruck	345	3.2	.	0.0	5.5	1.1	27.2	0.0	3.4	1.7	0.0	1.7	2.3	1.5	23.6	.	.	16.2	0.7	0.0	0.7	0.0	.	.	88.9	114	+11	13	11	.	
	Krämersweiher	350	20.0	8.5	0.4	19.5	.	2.6	1.6	1.0	6.0	15.2	9.7	84.5	114	+10	10	9	.	
	Nürnberg (Flugpl.)	310	11.3	2.3	0.0	16.4	.	5.8	4.0	1.1	0.2	0.0	0.3	13.0	6.2	7.7	7.8	.	2.7	0.2	0.0	.	.	79.0	125	+16	14	11	.	
	Bräunersdorf	362	0.6	0.2	8.0	.	13.1	.	5.1	7.5	.	.	.	2.2	0.5	.	7.8	7.9	.	2.3	55.2	89	-7	11	8	.	
	Gräfenberg	423	3.0	4.1	.	19.4	2.3	5.0	6.0	0.7	1.6	0.1	1.6	3.9	0.3	22.4	10.2	4.1	85.0	135	+32	16	12	.	
	Erlangen	281	8.9	0.3	2.0	.	23.3	.	9.1	4.6	.	0.3	.	2.6	19.9	.	5.8	8.2	.	0.0	85.0	129	+29	11	9	.	
Regnitz, Wiesent	Busbach	430	0.0	2.6	0.2	33.4	.	4.0	2.0	.	0.2	1.5	0.2	.	15.0	59.2	85	-11	10	6	.	
	Königsfeld	448	8.9	.	21.1	1.1	0.7	1.5	.	.	.	7.6	0.2	.	33.3	6.5	0.5	84.6	118	+13	11	9	.	
	Trockau	530	0.0	4.1	1.3	33.4	0.1	2.8	8.9	3.5	.	2.1	0.2	.	15.4	5.5	0.9	78.2	103	+2	12	9	.	
	Heiligenstadt	367	0.4	5.9	0.0	19.5	.	3.2	1.3	.	.	.	7.8	1.3	.	14.3	5.6	0.4	2.1	0.0	61.8	69	-27	11	9	.	
	Eggolsheim	230	3.2	.	0.3	5.2	.	14.8	.	4.6	3.5	2.3	.	15.7	8.2	1.7	4.3	0.1	65.4	90	-8	13	11	.	
	Windsheim	332	0.2	0.0	6.2	.	2.1	0.0	3.2	4.8	.	.	.	3.2	1.7	38.1	4.7	.	0.2	64.4	88	-9	10	8	.	
	Neustadt a. Aisch	292	1.0	8.7	.	6.1	.	2.3	3.5	.	.	.	13.0	0.0	8.4	5.1	.	5.1	54.9	89	-7	10	8	.		
	Markt Bibart	310	3.0	5.2	.	1.2	.	0.3	0.2	.	.	.	6.0	18.5	.	6.5	3.8	0.2	13.2	0.1	.	.	.	58.2	87	-9	12	8	.		
	Höchststadt a. Aisch	272	8.7	3.5	3.5	.	10.5	.	4.5	5.0	.	.	.	0.0	0.0	0.3	0.0	12.1	6.9	0.1	7.2	1.2	0.0	.	54.9	85	-10	11	8	.		
	Ebrach	340	1.3	5.8	.	1.5	.	0.8	1.0	.	.	.	0.0	2.1	.	18.0	9.3	0.3	3.7	0.0	.	.	.	44.3	70	-19	11	8	.		
Burgebrach	265	11.8	0.1	1.3	.	4.8	.	2.3	0.1	.	.	.	1.2	2.4	.	15.2	5.3	0.7	6.4	0.0	0.0	.	.	51.6	.	.	12	9	.			
Bamberg	285	6.2	6.7	0.0	11.9	0.0	2.2	0.1	.	.	.	0.0	0.0	0.3	0.0	12.1	6.9	0.1	7.2	1.2	0.0	.	54.9	85	-10	11	8	.			
Regnitz bis Fränkische Saale	Haßfurt a. Main	225	3.1	0.0	.	5.2	.	5.1	.	0.6	0.5	.	.	.	3.3	.	34.1	4.5	0.0	4.4	0.2	.	.	61.0	102	+1	10	7	.			
	Hofheim i. Ufr.	265	0.4	0.0	.	4.4	.	2.5	0.2	0.2	0.4	.	.	.	1.3	.	19.8	5.2	.	2.0	0.2	.	.	36.6	61	-23	11	6	.			
	Schweinfurt (El. W.)	210	4.0	4.0	.	1.9	0.1	1.0	.	.	0.7	.	.	.	6.3	.	26.9	7.1	.	1.4	.	.	49.4	91	-4	9	7	.				
	Prüßberg	317	3.0	0.2	3.0	.	5.6	.	1.1	0.3	0.7	0.4	.	.	.	1.1	.	22.4	7.8	0.2	2.2	0.8	.	.	45.8	64	-26	13	7	.			
	Kitzingen	190	0.3	1.9	.	2.9	.	1.5	.	0.9	1.0	.	.	0.0	0.5	0.7	0.0	19.1	3.9	2.9	1.2	.	.	34.9	53	-25	11	7	.			
	Giebelstadt	300	1.6	7.7	0.2	2.6	0.1	0.5	0.7	.	.	.	0.0	0.0	0.0	0.0	35.1	3.9	0.1	0.1	0.0	.	.	53.6	85	-9	11	5	.			
	Würzburg. (Phys. Inst.)	175	1.1	2.1	.	1.8	.	0.6	1.4	9.1	2.6	15.1	5.8	0.6	.	.	.	40.5	69	-18	11	8	.				
	Bergtheim	267	1.5	1.2	.	0.0	.	0.0	2.0	1.0	.	.	.	22.9	.	35.2	3.9	0.5	.	.	.	68.2	114	+8	8	7	.					
	Unterleinach	230	2.1	7.0	0.1	0.2	.	1.9	1.4	0.0	.	.	.	1.9	.	26.7	4.4	1.4	0.0	0.1	.	.	47.2	.	.	11	8	.				
	Hundsbach	200	2.8	1.0	.	1.9	.	0.2	2.7	1.5	.	20.1	2.5	1.6	.	.	.	34.3	58	-25	9	8	.					
Fränkische Saale	Königshofen i. Gr.	278	0.0	0.0	2.8	.	5.8	.	5.8	.	0.1	0.9	.	.	.	8.1	0.9	38.2	6.6	1.6	4.3	.	.	69.3	133	+17	10	7	.					
	Römhild	300	1.4	12.3	.	10.0	3.4	0.4	0.9	1.2	1.2	2.4	32.7	6.7	3.7	6.3	.	.	82.6	140	+24	13	11	.					
	Frankenheim	754	15.2	.	4.0	8.1	2.6	5.4	15.8	3.4	22.6	10.5	5.9	3.4	.	.	97.2	112	+10	11	11	.						
	Fladungen	415	0.0	4.6	0.5	5.8	0.0	5.3	10.2	7.5	20.2	3.4	3.6	5.5	.	.	66.6	93	-5	10	9	.						
	Simonshof	307	3.1	0.4	6.0	1.5	1.6	5.9	5.4	32.3	6.5	1.7	1.2	.	.	65.6	114	+8	12	10	.						
	Rhönhaus	736	8.2	0.0	4.3	0.2	7.6	2.1	1.9	0.4	6.3	0.0	47.0	5.8	2.4	0.6	.	.	98.5	121	+18	12	10	.						
	Oberlauringen	315	3.5	4.0	4.1	.	2.9	.	0.5	1.8	15.2	21.6	3.9	3.2	3.4	.	.	77.1	.	.	10	8	.						
	Kissingen, Bad	198	0.4	1.2	1.5	.	5.1	.	1.7	0.3	43.3	7.1	3.2	58.5	96	-2	10	8	.						
	Geroda	450	2.4	7.8	1.7	3.5	.	.	1.8	1.9	0.0	13.7	3.7	1.6	.	.	.	65.8	96	-4	9	8	.						
	Neuwirtshaus	420	3.3	0.0	4.1	0.1	7.4	0.5	1.5	1.3	0.1	4.0	48.0	7.7	3.9	0.0	0.0	0.0	89.1	107	+6	12	9	.						
Fränk. Saale, Sinn	Kreuzberg i. Rhön	930	10.5	20.1	0.4	6.1	7.0	40.0	6.5	5.2	.	.	.	88.2	140	+25	9	7	.							
	Brückenan	314	2.7	0.2	27.5	.	8.5	4.1	25.0	7.6	5.6	.	.	.	87.9	142	+26	8	8	.							
	Altengronau	224	5.6	0.2	18.3	.	6.0	.	1.3	1.4	.	.	.	0.5	3.0	27.1	5.9	2.8	0.7	.	.	66.8	104	+3	13	9	.							
	Mittelsinn	204	5.4	184	4.1	2.5	.	23.7	2.5	1.6	.	.	.	51.1	94	-4	9	8	.						

Fluß- gebiet	O r t	See- höhe in	1	2	3	4	5	6	7	8	9	10	11	12	13	14	15	16	17	18	19	20	21	22	23	24	25	26	27	28	29	30	31	Monats- summe mm	Ab- weichung v. d. Norm. %	Zahl der Tage mit Nieder- schl. * 0.1 1.0 0.1						
			M o s e l																																							
Sauer	Prüm	475	3.4	0.2	1.3	20.6	3.3	13.3	1.3	13.4	7.5	4.5	2.5	.	.	.	71.3	100	0	11	10	.		
	Ringhuseheid	470	4.4	2.4	15.5	7.1	3.2	6.8	21.1	8.3	68.8	89	-8	8	8	.		
	Holsthum	205	1.3	2.2	7.3	4.8	2.1	1.5	1.2	17.3	4.5	0.4	.	.	.	42.6	69	-19	10	9	.			
	Fürth	285	4.1	15.2	.	.	.	10.3	3.2	3.2	1.8	21.7	5.8	1.4	.	.	.	63.5	.	.	8	8	.		
Saar, Blies	Trippstadt	425	4.1	12.3	52.5	81	-12	6	6	.		
	Zweibrücken	227	nicht	beobachtet	.	.	.	0.5	5.0	2.0	1.5	1.1	.	1.5	17.9	0.9	1.6	.	.	.	40.1	67	-20	12	8	.		
Saar	Pirmasens (Stadt- gärt.)	350	0.2	nicht	beobachtet	.	.	.	0.5	5.0	2.0	65.0	96	-3	13	11	.		
	Hornbach	230	nicht	beobachtet	73.5	115	+10	8	7	.	
	Spieser-Mühlenthal	240	4.9	4.5	9.5	2.1	0.2	1.8	1.3	12.4	0.4	4.9	18.0	1.8	3.2		
	Saarbrücken (Fl.)	189	nicht	beobachtet		
	Heusweiler	250	11.9	22.8	.	.	.	13.0	1.0	0.6	.	7.5	14.8	.	1.9		
	Lauterbach	220	nicht	beobachtet		
	Saarlautern	190	nicht	beobachtet		
	Herneskeil	525	7.8	1.8	18.5	0.5	.	.	1.8	0.2	0.9	2.7	1.4	23.5	1.7	1.0	.	.	.	61.8	84	-12	12	9	.
	Loenheim (Bez. Trier)	300	23.8	1.5	15.5	0.6	.	.	.	0.8	0.7	0.1	.	0.4	1.0	26.3	1.9	2.9	.	.	.	75.5	109	+7	12	7	.	
	Marpingen	280	7.3	4.2	45.2	.	.	.	3.1	0.7	1.0	0.0	1.0	0.8	11.1	3.0	3.3	.	.	.	80.7	119	+13	11	9	.
	Kerprichhemmersdt.	220	nicht	beobachtet	
	Merzig	190	10.3	0.0	0.0	0.0	0.0	.	9.1	8.0	0.0	.	.	.	0.5	1.0	6.8	9.7	6.5	1.2	1.9	0.0	0.0	.	.	55.0	90	-6	10	9	.
	Oberemmel	210	12.5	14.6	0.3	0.6	0.9	2.5	9.1	11.8	9.5	3.8	1.5	.	.	.	67.1	.	.	11	8	.	
	Trier (Egbertstr.)	146	12.7	1.0	15.1	0.1	0.3	0.0	6.9	0.6	12.1	3.0	0.4	.	.	.	52.2	79	-14	10	6	.	
	Newel	365	16.4	13.6	1.4	1.6	0.2	3.6	0.7	12.6	7.6	0.1	.	.	.	57.8	92	-5	10	7	.	
Schillingen	515	14.5	6.3	8.3	8.5	10.4	8.5	9.4	1.7	1.4	.	.	.	69.0	92	-6	9	9	.		
Gerolstein	378	6.7	0.7	11.7	25.6	1.0	21.1	2.0	.	5.9	6.8	0.9	.	.	.	81.4	127	+17	10	8	.	
Wilsecker	335	7.5	20.1	17.9	3.9	32.5	1.8	3.8	.	3.9	1.4	.	.	.	92.8	141	+27	9	9	.		
Meisburg	480	3.9	3.9	23.6	2.7	1.3	24.5	2.1	0.1	5.2	9.9	.	.	.	77.2	121	+13	10	9	.		
Klüsserath	122	11.1	13.5	0.0	0.0	.	1.1	10.5	0.0	.	.	.	44.2	68	-21	5	5	.		
Gornhausen	485	6.4	8.0	31.5	2.7	.	.	2.8	.	0.2	1.6	1.7	.	13.0	4.0	2.3	.	.	.	74.0	97	-2	11	10	.		
Altburg	535	2.3	2.1	4.2	10.3	2.9	.	.	1.0	0.3	0.9	15.1	4.5	0.0	1.4	7.2	0.5	.	.	.	52.7	79	-14	13	10	.		
Bernkastel-Cues	120	7.4	3.6	19.2	4.8	.	.	1.9	0.2	6.4	2.0	.	5.3	5.0	0.6	.	.	.	56.4	82	-13	11	9	.		
Hontheim	390	6.1	2.0	14.4	1.8	37.5	61	-24	6	6	.		
Blankenrath	397	2.9	2.2	26.7	2.6	.	.	1.6	.	0.4	1.8	12.3	2.6	.	6.3	3.8	2.8	.	.	.	73.1	101	+1	12	11	.	
Düngenheim	460	11.1	2.5	0.2	11.1	0.3	0.0	0.4	.	0.3	1.7	9.5	4.7	0.2	5.5	15.5	3.9	4.1	.	.	.	71.0	111	+7	15	10	.		
Treis a. d. Mosel	96	8.6	12.5	2.5	1.1	18.5	0.8	.	18.0	2.3	2.9	.	.	.	67.2	118	+10	9	8	.		
Münstermaifeld	270	11.1	12.1	2.0	2.1	18.0	11.5	0.1	9.5	0.2	19.5	.	.	.	86.1	154	+30	10	8	.		
Lingshahn	480	7.2	5.7	2.5	.	.	1.6	.	0.4	23.2	3.7	3.2	15.1	1.9	4.7	.	.	.	69.2	95	-4	11	10	.		
Selters	260	3.8	0.0	2.5	4.1	5.6	9.6	.	1.2	0.0	7.0	23.1	2.2	27.7	5.5	4.0	0.1	.	.	96.4	136	+25	13	12	.	
Niedermendig	216	9.0	0.0	8.9	12.2	4.0	30.5	5.2	.	6.8	4.2	.	.	.	80.8	137	+23	8	8	.		
Neuwied	65	11.4	1.2	11.4	2.9	.	1.5	.	0.3	3.6	8.5	.	16.9	2.2	4.8	.	.	.	64.6	104	+3	11	10	.	
Hachenburg	360	2.8	2.4	5.2	5.3	.	11.2	7.8	6.2	.	35.6	3.6	0.2	.	.	.	80.3	106	+4	10	9	.	
Altenkirchen	220	1.2	0.7	3.4	3.2	.	7.0	9.0	2.1	.	22.8	14.3	.	.	.	63.7	86	-10	9	8	.		
Harschbach	284	6.4	3.7	2.9	.	9.3	5.4	3.3	2.0	17.3	6.5	2.2	.	.	.	59.0	79	-16	10	10	.	
Asbach	264	6.3	12.3	0.3	15.7	3.7	4.1	32.7	17.9	24.4	0.8	.	.	118.2	156	+42	10	8	.		
Scheuerchen	260	17.6	9.9	6.7	.	6.7	11.5	1.3	.	25.3	5.5	6.8	.	.	.	91.3	117	+13	9	9	.		
Rheinbrohl	55	9.5	0.0	16.4	6.4	.	1.1	0.0	23.2	1.5	0.8	15.1	2.7	3.4	.	.	.	80.1	131	+19	10	9	.	
Alhrütte	400	4.8	13.2	6.6	18.8	3.8	18.9	0.3	11.3	5.2	6.3	.	.	.	89.2	.	.	10	9	.		
Dreis	475	2.6	0.2	7.2	11.8	3.7	.	0.7	4.6	17.9	1.1	.	2.5	5.9	7.7	.	.	.	65.9	90	-7	12	10	.	
Aremberg	540	15.5	12.1	6.9	20.2	5.7	1.5	0.3	16.1	0.1	10.7	7.2	5.3	2.4	.	.	.	104.0	176	+45	13	11	.	

Fluß- gebiet	O r t	See- höhe m	Tage																													Monats- summe mm	Abweichung v. d. Norm. mm	Zahl der Tage mit Nieder- schl. * $\frac{1}{10}$ $\frac{1}{10}$ $\frac{1}{10}$							
			1	2	3	4	5	6	7	8	9	10	11	12	13	14	15	16	17	18	19	20	21	22	23	24	25	26	27	28	29				30	31					
Ahr	Nürburg	621	12.5									4.3	6.4	20.6	6.8	0.6						0.3	25.0	0.3		8.7	5.0	0.5				93.0		12							
	Adenau	302	9.0									3.2	2.8	16.6	6.5								1.3	23.1		1.5	6.2	5.3	3.3				78.8	125	+16	11					
	Kesseling	240	29.6										1.2	15.7	8.1				0.1						21.4	0.7	0.8	11.2	4.0	5.6				98.4		11					
	Houwerath	348	2.5										2.1	21.1	6.0									0.1	9.3	0.2	2.7	7.6	1.2	7.2				60.0		11					
R.	Ahrweiler-Land	110	15.0									1.2	17.7	5.8		0.6			0.7					28.9	0.5	23.8	12.3	3.5	4.0				115.0	202	+58	12					
	Bonn	60	1.2									1.2	17.7	5.8		1.2			1.7						18.1	0.7	1.7	12.9	4.4	0.4				65.4	102	+1	11				
Sieg	Hohenroth	635	12.1										9.1	9.0		10.4	4.2								3.1	11.2	19.0	31.4	3.1					113.2	106	+6	11				
	Hilchenbach	355	2.1	0.1	0.0								5.0	4.5	3.2	14.7	0.2								3.5	2.1	3.5	19.0	5.2	4.1	0.1				67.3	77	-20	14			
	Eichen	302	2.6										5.9	3.3	4.0	7.4									2.3	1.0	10.0	10.3	6.6	1.5					54.9	69	-25	11			
	Stegen (Kläranlage)	295	15.6										4.7	3.1	2.1	11.3								0.1	2.2	1.3	7.9	13.2	13.1	0.6					75.2	102	+1	12			
	Kirchen	195	0.7										5.8	4.5	0.1	11.5									4.2	3.3	11.2	35.4	9.2	0.1					86.0	110	+8	11			
	Burbach	360	9.0										8.7	2.8	1.8	11.5									2.0	5.6	6.0	17.1	16.5	6.0	0.1					87.1	110	+8	12		
	Morsbach	210	1.2										13.0	4.6	0.9	10.0										7.5	1.6	5.6	27.4	5.5	0.2					77.5	101	+1	11		
	Salzburg	612											9.5	3.0	1.3	10.1									13.2	15.2	7.4	34.2	7.9	0.7						102.5	124	+20	10		
	Rosel	120	4.9										6.2	3.9		12.7									0.1	8.5	0.5	5.6	20.4	5.1	1.0						68.9	92	-6	11	
	Blankenberg	170	5.1	0.0									17.6	5.5		5.9									0.6	6.4	0.3	0.2	19.8	4.5	2.8	0.0					68.7	94	-4	11	
Siegburg	61	0.4										17.0	9.2		4.3				0.0						6.2		2.7	35.3	0.9	1.7					77.7	113	+9	9			
Sieg, Agger	Bergneustadt	240	5.1									9.1	6.9		16.0										2.8	0.5	9.3	28.3	9.8	1.3						89.1	106	+5	10		
	Rode-Müllenbach	410	1.2									7.6	6.5	0.0	18.2										4.5	0.7	2.2	59.3	10.6	0.2						111.0	119	+18	10		
	Hilsenbusch	308	1.8									5.4	4.3		15.9										3.0	0.6	2.8	12.5	9.5	1.5							57.3	64	-33	10	
	Loope	118	6.6									4.6	5.0		11.3										4.8	0.6	4.2	23.5	5.3	1.4							67.3	87	-10	10	
	Seelscheid	213	5.8									17.5	7.5		7.6										5.2		8.0	15.7	2.4	13.1							82.8	100	0	9	
	Unterkotten	160	5.6									8.5	5.3		12.3										1.4	0.6	1.6	16.0	6.1	2.3							59.7	68	-28	10	
	Brühl	63	2.7									13.8	8.4		0.7				0.0						20.4	14.5	5.6	5.4	1.9	1.6								75.0	121	+13	10
	Wahn	50	0.4									20.6	10.5		2.5				0.1						5.5	6.7	16.4	48.6	2.7	5.1							112.1	183	+54	11	
	Köln (Flughafen)	49	0.4	0.0								16.4	10.3		0.6										2.4	14.5	2.2	9.7	6.9	4.0								67.4	103	+2	10
	Leverkusen	44	4.6									17.0	10.3		1.9										1.6	9.1	4.4	9.4	5.8	4.0								68.1	120	+11	10
Wupper	Kreuzberg	373	2.6								5.0	5.2		28.2												2.7	1.5	32.1	26.0	0.0							103.3	112	+11	8	
	Kleineichen	270	4.7								7.8	5.2		15.4	0.3									2.0	0.2	4.5	13.6	17.1	1.8								72.6	80	-18	11	
	Schwelm	210	7.6								4.8	6.4		29.8	0.0								0.0		0.4	0.9		20.3	8.8	1.6							80.8	95	-4	9	
	Wipperfurth 335	151	1.3								10.5	10.1		19.2											0.1	1.5	2.8	22.5	14.6	3.4							86.0	94	-6	10	
	Solingen (Schützenstr.)	252	3.9	0.0							9.0	10.8		15.7	0.1										0.4	1.5	6.0	16.1	15.1	5.6							84.2	98	-2	11	
	Wermelskirchen	310	5.6								15.6	12.6		7.3											0.8	0.5	8.7	4.6	2.4	18.2							76.3	80	-19	10	
	Münstereifel	290	14.6								17.2	10.6													16.2	1.2	8.2	6.3	11.4	16.5							102.2	183	+46	9	
	Euskirchen	170	11.9								34.4	9.0							0.1						7.1	1.8	5.5	9.5	2.1	3.0							84.4	136	+22	10	
	Rheinbach	174	5.5								2.0	20.5	10.5												12.5	1.0	7.4	7.3	3.8	4.0								74.5	118	+12	10
	Metternich	125	13.7								18.7	8.4		0.0					0.2						24.8	3.3	8.6	6.3	1.4									86.4	139	+24	9
Hergarten	337 (13.9)									5.8	26.3	8.3												11.8	0.3		9.9	3.9	5.2							87.4	132	+21	9		
Erp	127	6.4								19.3	7.5													16.3		5.8	4.6	2.0	1.3								63.2	94	-4	8	
Erft	Oberbolheim	103	1.5								45.3	4.1												5.1	19.6	5.0	3.2	4.4	5.3								63.8	95	-3	9	
	Benninghof	180	6.5							11.3	9.9		14.8												3.5	8.3	36.8	13.2	5.0							109.3	136	+29	9		
	Düsseldort-Geeresh.	67	5.4							22.1	7.1		3.0												3.1	10.8	16.3	6.4	7.2								81.4	123	+15	9	
	Krefeld	88	1.5	0.1						8.4	9.3	0.1													1.0			7.4	9.7	2.1							39.6	65	-21	9	
	Duisburg (Bot.Gart.)	39	5.6	0.0						10.5	10.3	0.6	6.4																												

Fluß- gebiet	Ort	See- höhe m	M a a s																													Monats- summe mm	Abweichung v. d. Norm. %	Zahl der Tage mit Nieder- schl. * 0.1 1.0 0.1						
			1	2	3	4	5	6	7	8	9	10	11	12	13	14	15	16	17	18	19	20	21	22	23	24	25	26	27	28	29				30	31				
Roer	Monschau-Dreiskeg.	420	6.2	0.8	0.3	41.6	6.3	6.4	1.1	0.3	38.8	5.5	5.1	.	.	114.4	129	+25	11	8			
	Schmidtheim	568	4.7	8.6	10.4	20.6	9.2	1.4	3.8	1.6	12.0	8.5	6.8	0.2	.	.	27.8	139	+25	12	11		
	Hollerath	600	4.1	6.0	0.2	2.5	6.2	5.5	2.1	.	10.1	6.1	.	.	.	42.8	53	-38	9	8		
	Schleiden	380	9.7	14.6	2.3	2.0	2.3	7.5	0.5	.	1.2	3.3	0.1	.	.	43.5	60	-38	10	8		
	Drove	180	8.5	5.8	18.2	6.6	19.9	1.5	4.8	19.0	5.2	5.0	.	.	94.5	143	+29	10	10		
	Rötigen (Greppstr.)	440	5.0	0.1	3.4	0.4	41.1	12.5	0.0	5.4	7.6	0.4	11.4	4.1	11.2	.	.	102.6	117	+15	12	9		
	Eschweiler	205	6.1	13.6	8.5	0.2	8.0	.	.	1.8	3.5	3.7	.	.	45.4	62	-28	8	7		
	Erkelenz	99	0.8	19.5	10.1	1.6	.	.	0.9	11.2	7.0	.	.	51.1	79	-14	7	5		
	Aachen (Met. Obs.)	202	13.4	0.0	0.1	0.0	17.5	14.1	0.0	0.0	1.9	2.9	0.0	4.5	3.1	4.3	.	.	61.4	82	-14	9	8		
	Herzogenrath	163	1.8	0.1	18.1	11.7	0.1	3.7	0.1	0.1	3.1	3.3	.	.	42.1	58	-31	10	6		
Linnich	80	6.3	0.2	18.2	7.9	2.2	.	.	0.5	15.9	2.3	.	.	53.5	82	-11	8	6			
Waldenrath	83	1.1	5.7	31.0	8.8	0.1	10.0	.	0.2	7.1	1.2	.	.	65.2	102	+1	9	7			
Elmpt	63	4.7	0.0	0.2	23.8	7.3	1.0	1.1	.	.	1.6	7.2	5.9	.	.	52.8	78	-15	9	8			
Jackerath	108	2.1	8.2	5.8	60.7	94	-4	8	8			
München-Gladb. H.	75	0.4	19.7	5.6	0.2	12.0	13.5	6.8	8.2	4.1	.	.	60.7	94	-4	8	8			
Bracht	51	(1.9)	18.2	9.1	1.9	1.6	.	.	12.1	4.7	.	.	44.3	69	-20	7	5			
Issum	27	4.0	0.1	0.0	7.9	8.0	4.9	0.0	0.5	.	.	0.2	23.8	4.2	.	.	59.3	93	-5	7	6		
Walbeck	35	1.1	0.0	0.0	15.8	8.7	5.1	0.2	0.5	.	0.0	4.4	4.0	.	.	34.0	52	-31	9	6			
Keppeln	35	2.3	1.1	0.1	12.6	9.1	3.9	0.2	6.8	.	.	6.7	1.6	.	.	39.8			8	6			
38.4	60	-26	10	7	38.4	60	-26	10	7			
D o n a u																																								
Roer bis Grenze	Furtwangen	854	7.8	0.1	1.2	7.3	0.2	14.2	1.7	0.4	16.7	0.6	1.2	2.3	6.5	17.5	57.7	9.8	3.7	1.8	.	.	150.8	108	+10	19	14	
	Bubenbach	987	8.6	0.0	2.2	9.6	0.2	12.8	1.1	0.5	18.5	0.1	0.2	0.2	16.3	9.4	29.1	41.9	4.9	2.1	0.1	.	.	157.8	144	+9	18	12	
	Villingen	720	1.2	3.8	18.3	0.5	12.2	0.0	0.0	19.9	2.6	10.7	40.5	17.8	30.6	2.7	8.5	0.0	.	.	169.3	199	+84	13	12	
	Donaueschingen	693	6.2	4.7	12.9	20.5	4.2	1.9	16.3	12.5	16.8	21.2	2.4	2.1	2.6	.	.	124.9	152	+43	13	13
	Dürrheim	714	5.4	0.5	5.5	6.3	11.6	4.5	1.2	16.7	1.0	.	10.2	20.1	26.2	2.2	1.5	0.2	.	.	113.1			15	13	
	Riedöschingen	715	5.9	0.2	3.3	0.7	6.4	5.4	3.4	16.0	0.1	3.2	3.3	5.9	32.5	7.3	2.7	1.7	.	.	98.0			16	13	
	Tuttlingen	647	1.6	5.7	8.2	3.2	7.5	7.8	0.3	19.2	3.9	8.2	0.2	4.3	40.9	4.2	4.1	0.6	.	.	119.9	126	+25	16	13	
	Fridingen	625	1.0	0.2	10.0	2.7	12.1	3.5	.	20.5	0.2	2.2	1.3	7.5	27.7	4.5	5.2	1.2	.	.	99.8	117	+15	15	13	
	Böttingen	910	4.0	3.0	8.4	1.8	6.4	2.0	.	19.8	3.1	16.7	6.0	14.0	34.8	5.8	9.5	8.4	.	.	139.7	129	+32	15	15	
	Frohnstetten	785	2.8	0.2	12.7	2.9	24.1	8.4	0.1	18.1	0.6	10.0	6.1	20.8	18.8	8.6	3.5	5.1	0.1	.	.	142.9			17	13
Sigmaringen-Gorheim	588									nicht beobachtet																														
Genkingen	773	3.7	6.6	14.7	2.6	4.7	2.4	0.5	38.2	4.4	18.9	23.1	14.9	6.4	5.2	1.0	.	.	147.3	139	+41	16	15			
Trochtelfingen	700	1.7	0.4	6.0	23.8	4.7	3.4	1.8	1.0	17.9	0.7	18.7	35.5	17.2	20.8	21.2	7.4	8.8	4.5	0.0	.	.	195.5	200	+98	18	16	
Bitz	883	10.2	12.1	8.5	1.5	8.5	5.1	.	28.3	6.5	25.3	17.5	20.1	20.5	6.7	13.2	5.0	.	.	189.0	180	+84	15	15		
Otterswang	610	5.5	6.5	2.4	8.5	.	.	3.9	23.1	2.2	4.8	11.5	0.0	17.5	3.3	7.2	.	.	96.4	94	-7	12	12				
Sarrigart *	556	1.1	8.4	6.1	5.0	.	.	3.0	22.5	2.1	2.5	6.5	0.8	6.1	12.6	8.0	7.6	.	.	92.3	95	-5	14	13			
Rettingen *	540	2.8	0.2	2.0	13.8	2.3	4.4	3.7	1.2	20.6	10.8	28.7	12.9	7.3	16.9	6.7	3.2	6.6	.	.	144.1			17	16		
Münsingen	721	5.9	2.6	0.0	0.7	13.3	9.6	1.6	0.8	2.6	14.8	2.4	1.4	4.5	4.0	16.9	21.2	5.6	0.8	2.4	.	.	111.1	110	+10	18	15		
Frankenhofen	740	6.3	1.8	11.7	10.6	2.9	2.4	3.0	29.7	0.6	9.4	52.7	1.6	21.5	16.8	10.9	0.6	0.4	.	.	182.9	183	+83	17	14		
Ehingen	514	1.9	1.2	4.7	3.8	1.2	3.6	2.8	17.5	1.5	0.0	32.4	.	13.5	29.7	6.2	5.6	2.6	.	.	128.2	139	+36	15	15		
Biberach	540	6.4	1.0	5.5	4.6	0.7	3.1	4.3	14.2	0.6	0.1	17.0	0.0	2.9	12.3	6.2	1.5	0.7	.	.	81.1	77	-24	16	12		
Schemmerberg	542	9.5	4.5	16.5	5.6	.	.	9.0	14.8	14.0	0.5	.	14.8	8.2	2.0	.	.	99.4	90	-11	11	10				
Ochsenhausen	614	1.3	22.5	5.5	4.0	1.8	2.9	21.0	11.0	.	16.0	18.5	4.0	0.5	.	.	110.0	106	+5	13	12				
Rot	605	8.8	1.8	2.9	11.4	3.1	8.8	.	.	4.7	11.6	1.0	19.2	.	1.0	16.2	5.2	19.2	0.9	.	.	115.8	102	+3	15	14		
Jüchen	81									* Ittenhausen 782																														
Q u e l l e b i s I l l e r																																								

Fluß- gebiet	Ort	See- höhe m	Tägliche Niederschlagshöhen (mm)																													Monats- summe mm	Abweichung v. d. Norm. %	Zahl der Tage mit Nieder- schl. * $\frac{mm}{10}$																													
			1	2	3	4	5	6	7	8	9	10	11	12	13	14	15	16	17	18	19	20	21	22	23	24	25	26	27	28	29				30	31																											
Quelle bis Wertach	Zürs	1720	22.3	2.3	4.6	2.8	24.3	18.6	6.4	8.9	.	2.0	7.5	9.3	8.9	.	.	.	58.1	8.6	4.2	.	.	188.8	+15	15	15																												
	Lech	1454	20.7	0.7	1.7	.	5.2	3.2	15.0	4.2	8.3	.	0.4	5.7	3.6	0.6	39.3	9.2	5.4	0.6	.	124.8	-75	16	13																												
	Holzgau	1090	16.9	1.2	1.9	2.6	4.8	14.8	12.2	8.5	.	4.4	9.4	0.8	10.4	.	.	.	38.4	6.8	2.2	0.4	.	135.7	-20	16	14																												
	Gramais	1318	6.5	1.2	1.0	2.9	4.5	12.6	12.2	5.1	5.6	2.0	12.5	5.0	.	.	.	2.0	26.5	12.1	1.5	2.3	4.5	120.0	-58	18	18																												
	Hinterhornbach	1101	13.5	0.7	0.5	36.0	3.7	3.0	13.3	11.8	6.7	1.3	0.7	8.3	0.8	6.9	.	.	0.2	3.2	54.7	6.9	1.9	1.8	.	175.9	-32	20	15																										
	Namlos	1263	18.0	4.1	1.0	.	.	.	8.0	3.7	3.5	28.1	8.9	7.9	1.1	3.2	5.0	4.7	0.5	.	.	.	27.5	6.0	0.3	.	.	131.5	-74	-46	17	15																										
	Forchach	905	10.7	2.7	1.0	.	.	.	14.5	3.5	3.4	16.0	10.8	6.9	0.1	0.2	1.2	1.4	11.7	.	.	.	25.3	6.4	1.3	.	.	117.1	-71	-47	17	15																										
	Höfen	869	12.0	2.1	.	.	.	8.4	3.0	2.8	12.8	10.6	7.3	1.0	0.2	.	.	2.6	.	.	35.2	.	.	8.6	2.4	.	109.0	-60	-73	14	13																										
	Berwang	1336	6.5	.	.	4.8	14.2	12.6	.	.	7.8	.	9.3	6.8	.	4.2	.	.	56.2	-36	-116	8	8																										
	Plansee	976	25.6	3.9	1.0	.	.	.	7.4	9.1	4.5	11.1	8.3	10.5	3.6	4.5	0.7	0.6	0.8	.	.	0.0	34.5	10.0	0.5	2.5	.	139.1	-71	-55	18	14																										
	Tannheim	1094	3.2	21.8	2.3	14.3	3.5	8.5	9.9	2.3	1.0	3.3	.	29.6	1.8	1.1	38.6	6.3	3.2	4.4	7.5	11.8	174.4	-87	-25	19	19																											
	Reutte	900	16.0	5.3	10.5	5.8	2.6	12.9	10.6	12.0	3.2	.	.	0.8	4.9	.	.	.	23.0	7.4	1.5	1.0	.	117.5	-69	-53	15	14																										
	Fallmühle	928	17.0	2.0	17.0	5.5	3.0	1.5	10.5	9.5	2.0	1.0	.	1.5	33.5	.	.	39.0	5.0	5.5	3.5	.	.	157.0	-73	-58	16	16																										
	Horn	796	12.0	5.8	0.0	.	.	.	9.5	3.5	5.1	15.0	9.2	13.4	3.4	0.1	.	.	9.0	0.1	0.0	26.3	6.3	1.3	3.2	.	.	123.2	-67	-60	16	14																										
	Neuschwanstein	965	11.5	5.5	14.7	4.0	8.8	15.8	14.5	13.8	4.1	0.2	.	.	0.8	3.0	.	.	.	27.4	6.8	1.0	3.7	.	.	135.6	-61	-83	16	14																									
	Buching	810	9.7	5.6	7.0	5.7	8.7	10.0	8.6	14.0	4.0	0.1	.	.	.	24.3	1.4	.	26.7	5.4	1.3	1.1	.	.	133.6	.	.	16	15																									
	Lechbruck	730	9.2	7.7	23.4	4.8	18.0	17.0	8.2	18.4	3.8	.	.	0.0	5.1	0.6	12.6	43.9	2.4	1.0	4.3	.	.	180.4	+104	+8	16	15																										
	Herzogsägmühle	704	9.8	7.9	1.6	14.0	10.8	6.4	7.0	7.8	13.1	4.8	0.9	0.5	0.3	27.4	4.9	5.2	2.6	0.5	.	125.5	.	.	18	14																						
	Denklingen	700	8.2	5.5	5.2	4.1	3.4	1.3	5.0	13.3	0.3	4.1	0.0	13.1	2.2	1.7	3.0	.	.	70.4	-49	-73	14	13																							
	Landsberg a. L.	630	10.8	2.5	0.3	0.0	.	.	.	1.4	6.5	16.2	1.8	3.7	28.4	.	.	.	6.0	0.4	0.0	.	.	.	8.5	2.5	4.0	0.0	0.0	.	.	93.0	-78	-26	14	12																							
Lager Lechfeld	550	12.8	2.9	0.0	.	.	.	5.5	4.4	19.9	7.7	6.6	17.2	6.9	.	.	0.0	0.0	.	.	.	0.6	6.6	4.8	2.0	.	.	97.9	-92	-8	13	12																										
Issing	720	10.2	5.8	1.5	8.5	6.9	1.9	1.8	17.6	0.3	.	.	.	2.8	.	.	.	9.0	2.2	1.9	1.7	0.2	.	.	72.3	-54	-61	15	13																									
Augsburg-St. Stefan	490	5.5	0.1	2.3	5.7	6.5	.	9.5	22.4	4.9	3.9	6.2	0.7	0.5	.	1.7	.	84.9	-86	-14	14	11																									
Wertach	915	12.4	5.5	2.5	8.7	6.9	10.4	2.3	10.1	4.7	4.7	31.9	7.8	3.6	3.6	.	.	115.1	-50	-115	14	14																							
Nesselwang	868	12.5	5.9	0.0	0.0	21.5	5.6	6.1	5.9	11.4	9.7	2.2	1.1	13.9	7.4	1.1	42.6	6.2	5.1	6.3	.	.	164.5	-89	-20	17	17																						
Mittersulzbürg	909	7.2	6.8	15.5	6.2	23.4	18.3	12.2	17.4	5.2	7.3	12.5	3.2	.	33.4	5.6	3.4	2.3	.	.	179.9	-93	-13	16	16																						
Unterthingau	772	6.5	6.6	25.4	3.5	8.0	3.1	5.2	13.2	0.0	3.3	14.6	0.0	31.5	4.6	7.2	1.0	0.0	.	.	133.7	-79	-34	14	14																						
Kaufbeuren	700	8.2	6.1	52.6	2.4	6.3	0.2	5.1	19.7	0.0	4.6	0.7	0.5	20.1	3.3	2.3	1.0	0.0	.	.	133.1	100	0	15	12																						
Ingenried	660	4.9	7.2	0.5	30.0	2.3	6.9	.	3.1	16.7	0.1	8.9	0.5	4.1	11.0	2.1	5.5	.	.	.	103.8	-92	-8	15	12																							
Türkheim	599	6.4	6.2	0.0	33.5	3.4	4.1	1.6	3.3	19.9	0.0	1.0	1.2	0.8	1.5	9.8	7.2	6.5	.	.	.	106.4	-90	-12	15	14																						
Auerberg	1055	6.0	5.5	14.1	4.5	17.5	17.5	12.3	7.5	3.2	4.6	.	0.2	29.6	1.0	1.8	1.5	0.2	.	.	127.0	-74	-44	16	14																						
Krottenhill	885	15.1	4.1	27.1	4.3	9.3	11.5	9.4	14.3	2.2	1.3	4.6	.	10.0	0.0	2.1	1.3	.	.	115.2	-69	-50	14	14																							
Hiltensfingen	558	5.9	5.7	0.0	30.9	2.1	8.0	2.5	1.8	19.8	3.7	5.8	3.5	6.5	5.9	0.1	0.0	.	.	.	102.2	-99	-1	14	13																							
Holzhausen	610	10.2	11.1	12.4	2.1	10.3	0.0	2.5	25.7	0.8	0.3	.	7.8	2.5	7.2	.	.	.	92.9	-77	-28	12	10																							
Rain a. L.	402	.	.	2.0	8.1	0.6	7.2	.	4.8	16.3	12.1	6.2	1.5	1.4	2.6	.	.	.	89.0	-123	+17	13	12																								
Neuburg a. D.	888	Beobachtungen fehlen																												
Ammerfeld	544	2.4	11.2	.	11.5	.	4.1	27.3	1.2	7.2	4.5	6.2	76.8	104	+3	10	10																					
Ingolstadt	871	7.6	0.2	1.5	3.0	1.0	0.7	0.6	9.2	7.3	0.2	0.0	0.0	5.4	0.1	0.0	0.0	0.1	.	.	.	42.9	-53	-37	14	8																						
Freienried	527	5.6	1.8	9.7	7.0	6.2	7.3	13.8	11.4	5.9	1.2	2.0	.	.	8.2	1.1	5.4	.	.	.	86.7	.	.	15	14																						
Pörrbach	400	6.5	5.3	0.2	0.3	2.5	1.8	.	15.9	37.3	7.2	0.0	.	5.3	0.3	.	0.3	.	.	.	84.6	-91	-8	13	9																							
Ludwigsmoos	380	3.4	2.5	12.5	2.7	7.8	.	18.0	18.9	9.6	.	.	8.9	.	1.0	1.2	0.6	.	.	90.2	-113	+14	13	12																						
Scheyern	481	5.5	3.6	0.2	0.6	2.2	6.5	0.7	22.8	18.9	1.0	0.0	.	10.1	0.0	1.6	0.2	.	.	.	76.9	-73	-28	14	10																							
Geisenfeld	884	3.4	2.1	0.1	1.9	1.1	0.8	0.0	9.2	11.0	8.9	0.0	.	5.8	.	0.4	47.0	-51	-45	12	9																							
Neustadt a. D.	350	5.6	.	3.4	1.5	22.4	.	7.4	.	3.4	.	.	.	64.0	-79	-17	9	9																						
Elbersroth	450	2.6	6.5	0.3	6.6	.	21.2	8.3	0.2	0.4	0.0	4.3	0.6	2.9	1.7	0.0	.	0.0	.	55.6	-90	-6	12	8																							
Burk	470	1.2	13.5	0.1	5.2	.	10.4	11.0	1.4																																												

Fluß- gebiet	Ort	See- höhe m	Tägliche Niederschlagshöhen (mm)																													Monats- summe mm	Abweichung v. d. Norm. %	Zahl der Tage mit Nieder- schl. * 0.1 1.0 0.1																														
			1	2	3	4	5	6	7	8	9	10	11	12	13	14	15	16	17	18	19	20	21	22	23	24	25	26	27	28	29				30	31																												
Lech bis Naab	Rehlingen	457	4.1	2.3	5.4	3.2	7.1	.	25.4	2.3	24.3	.	7.1	5.7	2.2	.	.	1.3	90.4	122	+16	12																													
	Eichstätt	388	1.8	1.7	0.2	.	.	.	1.5	.	.	9.1	4.1	6.6	.	2.2	10.4	0.0	0.0	2.3	.	4.1	2.6	0.4	.	.	0.0	47.0	63	-27	13																												
	Denkendorf	488	11.2	1.0	12.0	.	.	4.0	1.2	0.2	.	7.3	14.5	3.3	.	1.0	1.0	.	.	0.6	57.3	77	-17	12																											
	Thalmässing	410	12.3	6.1	.	.	6.5	2.5	7.5	.	1.1	4.9	11.1	4.5	.	4.4	0.8	0.0	.	63.4	72	-25	12																											
	Mühlhausen	400	(10.0)	(1.0)	.	.	2.8	1.2	2.4	.	8.6	1.9	1.4	0.9	.	0.0	0.0	.	.	30.2	41	-43	9																											
	Daßwang	521	4.7	1.2	.	.	.	1.0	.	.	.	4.3	.	2.6	.	5.0	11.5	0.2	6.1	0.4	0.3	0.6	0.1	.	.	38.0	54	-33	13																											
	Dietfurt a. A.	364	16.4	0.8	0.2	.	.	1.0	.	.	.	6.0	0.5	2.3	0.1	3.2	13.7	4.2	0.3	3.5	0.0	.	.	.	69.3	100	0	14																											
	Kehlheim	380	10.9	9.5	0.0	4.4	13.0	0.2	1.3	.	4.3	0.0	1.5	0.3	0.1	45.5	65	-24	10																										
	Velburg	510	6.0	3.6	.	.	.	(5.0)	.	2.3	.	0.9	5.0	1.2	8.3	.	6.1	.	1.1	0.0	.	38.5	51	-36	10																											
	Painten	498	8.3	3.4	.	.	.	2.8	2.3	.	3.2	15.8	0.3	.	4.2	.	2.9	.	.	43.2	56	-34	9																											
Bärnau	600	1.7	0.0	.	1.0	0.5	32.5	5.0	18.6	4.7	0.3	0.3	0.0	26.2	9.0	10.7	0.2	.	.	.	110.7	130	+26	13																											
Tirschenreuth	500	Beobachtungen fehlen																												
Brandt i. Opf.	576	2.0	0.4	38.5	0.2	.	14.5	0.3	.	0.3	26.5	5.9	0.3	.	.	90.8	125	+12	11																										
Steinwald-Waldhaus	822	3.3	4.6	.	34.3	.	11.3	5.5	5.7	2.4	1.4	.	37.1	7.8	0.5	.	.	116.7	.	.	13																											
Erbandorf	510	3.3	.	0.0	4.5	0.3	40.7	0.0	5.3	3.8	1.7	2.3	5.9	0.0	3.9	5.4	9.0	5.5	0.1	.	.	94.7	114	+12	15																											
Flossenbürg	620	(1.0)	1.8	2.7	20.6	.	12.2	5.7	1.2	.	.	6.1	9.2	.	.	.	76.4	.	.	10																											
Weiden	398	9.9	.	0.1	3.4	0.1	22.2	0.2	16.0	7.8	0.7	69.6	105	+4	13																										
Kemnath	456	11.5	3.8	0.5	6.9	0.7	4.5	3.2	4.5	7.5	0.4	.	28.5	8.5	.	.	.	81.4	123	+15	13																											
Pressath	425	15.0	0.2	4.6	0.0	38.4	0.9	10.1	2.6	2.3	13.5	0.7	0.6	1.2	0.5	11.2	6.5	1.5	0.2	.	110.0	159	+41	17																											
Heinersreuth	515	0.3	3.1	6.2	.	43.3	.	7.1	2.6	3.8	8.4	0.5	3.2	0.6	0.5	20.4	6.2	.	.	.	106.2	149	+35	14																											
Weierhammer	390	8.3	5.4	0.2	26.8	.	4.9	7.6	1.2	2.7	.	.	14.5	5.9	.	.	.	77.5	117	+12	10																											
Oberfahrenberg	802	1.2	2.1	0.3	19.0	0.1	7.3	8.0	0.0	2.3	2.6	.	1.3	10.0	.	.	0.0	0.0	57.8	82	-12	13																										
Dammelsdorf	440	5.1	5.1	.	.	.	7.2	.	22.3	.	6.3	6.7	0.0	0.3	.	.	4.1	4.0	61.1	.	.	9																											
Niederschlagshöhen	629	0.6	1.4	.	14.6	0.2	35.2	15.5	4.2	8.2	3.9	4.6	4.5	8.5	102.8	.	.	13																										
Lohma	500	1.6	.	0.0	0.1	0.8	.	1.5	.	4.3	6.8	0.9	1.8	9.4	5.4	18.4	2.8	10.4	.	.	1.1	2.0	84.8	.	.	16																									
Waldmünchen	510	Beobachtungen fehlen																												
Grafenkirchen	510	2.6	6.2	0.3	24.9	.	3.4	10.0	0.0	3.2	.	12.9	.	15.0	0.0	3.5	0.1	0.3	82.4	101	+1	12																										
Schönsee	655	4.1	0.2	1.4	19.7	.	10.4	4.4	0.3	1.1	0.5	1.2	1.8	.	0.7	7.8	.	.	2.0	.	56.5	65	-30	16																										
Dieterskirchen	500	0.7	3.2	9.3	.	6.3	0.2	1.0	15.5	2.3	.	6.3	0.3	.	.	.	45.4	54	-39	12																										
Schwarzenfeld	363	4.1	1.2	1.8	1.2	3.1	.	7.6	1.1	.	1.2	2.9	8.6	7.8	.	3.1	.	1.2	4.9	1.6	.	.	0.3	52.4	88	-7	17																										
Großschönbrunn	450	0.5	.	2.3	0.0	1.0	6.5	.	2.3	8.2	1.7	0.0	0.1	55.0	81	-13	12																										
Edelsfeld	521	.	.	0.1	0.0	4.0	0.0	33.4	.	3.4	6.5	0.4	0.0	0.0	0.0	0.0	0.0	0.7	3.6	0.0	37.0	0.0	4.5	0.0	.	.	93.6	121	+17	10																											
Amberg (Maria-Hilf-Berg)	519	.	.	1.8	7.2	0.3	24.4	.	2.5	4.9	0.1	0.1	2.8	0.3	0.0	0.0	0.0	2.8	0.3	0.0	7.0	3.2	0.1	0.4	0.0	.	55.1	83	-11	14																											
Ursensollen	540	.	0.0	.	0.0	7.4	0.4	14.5	.	2.1	0.5	0.6	0.3	0.1	0.3	.	17.2	1.5	.	.	0.8	0.0	45.9	79	-12	13																										
Schmidmühlen	355	3.8	5.6	.	9.5	.	3.3	20.4	0.4	14.8	.	2.3	62.6	98	-1	10																										
Eisenstein	794	6.6	0.2	0.1	3.3	.	0.1	1.9	30.0	19.1	0.7	0.3	1.8	1.5	1.6	.	.	.	1.8	1.5	1.6	.	2.0	11.5	.	.	0.2	0.3	85.8	76	-27	19																									
Schaachtenbecht	900	6.1	0.5	0.5	.	31.0	15.2	.	1.5	1.5	1.5	.	2.2	.	12.5	.	0.5	0.8	0.5	73.3	.	.	13																										
Zwiesler Waldhaus	700	0.8	0.2	9.8	0.4	0.7	0.9	21.9	15.0	1.5	1.2	6.9	2.9	.	0.3	8.2	.	.	0.0	.	73.1	.	.	15																										
Zwiesel	590	0.4	0.8	12.0	0.7	1.3	.	53.6	14.0	3.2	0.0	0.2	0.0	1.3	.	.	.	0.2	0.0	1.3	.	4.8	8.5	0.4	.	2.1	0.3	103.6	102	+3	15																									
Buchenau	750	3.3	17.4	.	3.1	.	4.2	13.9	1.1	.	.	7.8	13.2	2.1	.	4.9	.	76.6	61	-49	11																										
Regen	522	1.7	10.7	.	1.0	.	8.3	15.2	1.7	4.1	0.1	4.9	.	0.4	5.3	.	.	0.7	0.8	55.2	57	-42	14																									
Bodenmais	680	8.0	0.1	13.6	.	0.7	.	35.8	18.8	.	0.2	8.8	2.0	.	11.4	0.3	.	.	1.6	.	101.3	84	-20	12																										
Gotteszell	568	9.5	19.2	.	3.2	.	29.1	23.2	4.2	.	0.6	3.8	.	0.2	0.4	.	93.4	80	-24	10																										
Ödvvies	1029	Beobachtungen fehlen																												
Oberried	580	8.2	0.0	1.2	10.9	0.2	1.0	.	12.8	18.0	2.9	0.0	0.1	0.0	2.1	.	.	0.1	0.0	2.1	.	17.0	0.0	.	2.0	.	76.8	70	-32	13																										
Viechtach	432	2.6	7.1	.	3.4	0.5	15.6	16.8	0.2	5.7	.	4.5	.	12.6	.	.	2.2	0.5	71.7	80	-18	12																										
Höllenstein	400	2.6	7.5	.	3.2	7.4	14.3	20.1	2.0	.	15.3	.	7.4	.	.	6.3	.	86.1	111	+9	10																										

St. Katharina 515 x Grosser Arbersee 920

Fluß- gebiet	O r t	See- höhe m	Tage																													Zahl der Tage mit Nieder- schl. * $\frac{1}{10}$ $\frac{1}{100}$ $\frac{1}{1000}$			
			1	2	3	4	5	6	7	8	9	10	11	12	13	14	15	16	17	18	19	20	21	22	23	24	25	26	27	28	29		30	31	
Alz, Großache	Walchsee	660	41.2	36.7	7.2	4.8							0.0		20.9	28.2	54.4	46.8	11.5		9.8	14.4						20.9	17.8	24.2	10.5	2.3			
	Schleching	570	42.0	15.7	2.5		0.6									23.0	3.9	14.0	6.6			4.6							42.2	3.8	1.8	4.2	1.3		
	Hochgernhaus	1565	40.8	12.2	14.2	10.3	5.1								6.3	4.9	15.8	17.2	38.5	10.8	4.6		3.1					2.1	15.5	12.3	17.4	19.1	10.6		
	Staudach	540	35.1	11.7	1.5									0.1		1.2	5.9	2.7	8.2	4.6			2.0						13.1	2.5	5.4	1.2			
	Maria Eck	892	38.0	18.8										12.1		3.2	6.8	4.2	11.2	0.3			0.3						22.2	5.2	1.0	2.3	0.9		
	Sachrang	740	63.5	32.1	0.7									0.5	0.0	17.0	5.3	20.3	4.6										38.4	6.3	5.4	5.5	0.2		
	Grattenbach	700	75.9	18.4										0.1		3.2	8.6	6.4	13.3	3.3						2.2			41.3	1.7	11.9	4.6	0.9		
	Stock	520	25.2	17.7	1.3									0.4	0.0	0.0	9.4	2.2	4.7	4.6			1.7	3.7				0.0	31.2	5.7	1.8	4.5	0.2		
	Bernau	545	28.9	17.4	0.1		0.1	2.8	0.1					0.1	0.1	0.5	16.2	2.0	6.1	3.7			4.1	1.9	0.5			0.0	24.2	4.1	1.8	5.6	0.1		
	Herrenheimsee	589	23.2	15.7	1.0		0.1	4.5						0.0	0.0	2.0	7.9	1.5	5.0	4.9			0.1	2.6	0.6			0.0	24.2	4.1	1.8	5.6	0.1		
Seebruck	528	20.8	12.2	1.4			0.0								1.7	4.0	0.4	4.8	2.3			0.2						18.4	2.0	9.4	1.0	0.0			
Rupolding	664	56.7	14.6	1.6			0.4		0.9				4.7		4.4	7.7	1.7	5.5	0.7	2.7		1.3	4.7					28.1	4.8	0.3	3.9	1.5			
Inzell	695	38.7	17.0	1.3			0.2		2.8				1.5		3.5	9.1	3.7	7.6	1.7	1.8		0.4	0.3	0.2				28.2	5.7	2.1	4.5	2.3			
Traunstein (Realsch.)	597	28.4	16.3	1.6			0.2						3.2		4.6	2.5	2.3	8.0	5.0			10.9					0.1	29.8	7.2	1.0	4.5	0.5			
Trostberg	491	19.6	22.5												0.5	0.2	7.8	5.1				8.2	7.2					15.1	1.6	1.0	1.4	0.1			
Engelsberg	517	16.9	7.2	0.1			6.4		0.0						3.8	9.4	0.9	10.7	0.1			0.2	7.5				0.0	15.7	2.9	4.5	0.1				
Krimmler Tauernh.	1621		20.0									4.0										6.5						15.5							
Krimml	1050	14.4	3.4	0.3					6.5				0.0		0.0	1.2	2.3	14.1	7.3	5.4	3.3	3.0					0.0	0.3	6.5	4.7	3.5				
Wildkogelhaus	2007	19.0	6.5	1.3				1.8	2.7			3.0	3.4	0.2			2.6	11.8	8.4	4.5		0.8						3.2	12.0	1.9	6.0	1.2			
Paß Thurn	1227	17.2	9.3	1.5			0.6		1.2			0.1	3.1		0.9	2.4		0.8	19.9	4.8	3.5		4.6					2.5	6.5	0.2	1.5	0.1			
Stuhlfelden	773	12.5	5.6	1.1			1.5		0.4			0.2		0.1		0.2	15.1	1.9	2.0			0.2	0.7					1.0	2.4	1.9	1.2	0.0			
Moserboden	1960		24.9	4.2			2.5		2.8				1.6	0.6		0.2	30.6	15.0	2.3			0.0	5.3	0.1	0.2			5.9	6.3	14.2	7.3	1.4			
Kaprun	750	10.3	7.8	0.4			2.9		0.9			0.9		0.9		16.6	8.1	3.4				1.8	1.5	0.9				0.6	2.5	2.1	2.7				
Zell am See	754	15.2	7.7	0.2	0.1		1.6		1.2	0.0	3.8		0.1	0.4		0.5	7.6	7.2	3.1			2.0	0.5					1.9	4.1	2.1	1.8	0.0			
Schmittenhöhe	1949	13.7	15.9	3.4	0.8		2.2		1.7				0.1	0.7		1.1	10.1	8.4	8.1			1.1	5.4					1.6	4.9	2.9	3.8	1.0			
Ferleiten	1147	17.4	8.8	2.3	0.2		3.1		0.0	0.0			0.9		0.2	0.9		0.3	24.0	18.8	10.6		0.1	0.2				2.0	16.2	1.4	2.5	0.3			
Somblick	9106	6.4	4.4	2.5	0.3	0.3	0.2	0.1	0.7			0.2	0.2	2.3	0.4	7.1	0.3	21.6	6.0	1.2	0.2	0.0	5.3	0.1	0.2			2.4	2.7	4.7	3.7	0.0			
Bucheiben	1140	13.1	9.1	1.2			2.3		0.6			2.7	0.3	0.2		0.2	24.1	20.0	8.8			1.9						1.0	2.6	1.0	5.6				
Rauris	943	2.5	1.8				3.3	0.1	0.9		0.9	0.0			0.0	12.2	28.2	6.8				1.0	0.3					2.0	2.3	2.0	1.4	5.1	0.5	7.1	
Dienten	1071	25.3					13.4		1.7						5.1	10.1	9.7	17.8				8.2						4.9	4.1	4.9					
Naßfeld	1625	21.9	14.5						4.6						27.8	18.2	16.6					3.2						4.3	3.9	5.8	20.8	3.0	17.5		
Badgastein	974	8.3	6.4	0.8		0.8			0.4			0.8	1.2			19.0	36.8	7.2				2.2						2.8	1.6	1.2	7.6	1.8			
Dorf Gasten	896	9.0	0.4	0.5		2.0			0.3	1.0					13.5	9.5	28.0		16.0	0.2		0.2						0.3	1.7	3.7	6.7	2.0			
Hüttschlag	1020	6.8	4.2	1.7		0.6						0.1				11.8	37.2	9.0	0.6	8.4	10.0							1.5	3.8	4.1	6.6	1.8			
Großarl	920	7.0	5.7	0.6		1.3	1.4				1.7				0.3		6.4	21.1	8.3	0.1	8.5	7.6						2.1	3.0	5.7	7.0	1.2			
Tappenkarsee	1762														nicht beobachtet																				
Mitterkleinarl	1040	9.2	2.3		0.9	1.2					1.2				5.2	28.4	13.7		1.7	1.4	1.9	0.0	1.2	0.7	4.6	6.4	9.4	7.8	10.4						
Wagrain	898	2.1	0.5		1.3						0.3				5.7	17.4	7.5		3.2	2.7		2.7					1.4	3.2	5.1	5.4	0.5	8.6			
st. Johann i. Pongau	606	8.6	3.8	0.5		5.1		0.4		0.2	0.0				0.0	0.0	6.7	15.3	11.3		1.6	0.2						0.5	3.2	4.5	5.6				
Hochkönig	2940														nicht beobachtet																				
Mitterberg	1508	21.0	10.1	2.3							1.2				0.0	0.2	10.0	27.2	6.2	0.2		27.6						3.1	8.0	8.5	6.7	1.6			
Bischofshofen	545	15.3	5.3	1.1	0.1		7.0		1.0			0.0			1.2	0.2	16.9	12.2	10.3	1.8							0.3	1.0	1.7	4.0	3.1	0.7			
Eben im Pongau	857	19.2	5.5	0.7			0.7					0.2					11.2	15.8	7.1			0.4	1.2					2.2	4.9	4.6	0.5	0.6			
Hüttau	708	22.2	4.0	1.0	0.0		2.1		0.2				1.4			1.1	8.0	16.4	7.4								0.5	2.2	1.7	2.6	5.2	0.1			
Werfenweng	1000	18.6	8.4	2.1			3.5	0.4			0.2				4.2	0.2	16.2	8.2	12.4		0.6						0.3	3.2	6.8	6.5	2.3				
St. Martin i. L.	969	5.0	4.2	1.2			4.5		1.6			6.0	3.0	2.5		0.5	4.3	7.3	8.9	2.0							1.5	3.9	5.3	5.1	0.5				
Rußbachsag	811	34.0	8.6	3.5			11.4								9.8		1.0	6.4	25.7								4.5	0.0	5.0	14.5	11.0				

Fluß- gebiet	Ort	See- höhe m	Tage																													Abwechslung v. d. Norm.	Zahl der Tage mit Nieder- schl. *
			1	2	3	4	5	6	7	8	9	10	11	12	13	14	15	16	17	18	19	20	21	22	23	24	25	26	27	28	29		
Tralsen	Gscheid	947	60.2	8.5	4.6	•	•	15.0	•	2.0	2.2	•	4.4	0.1	•	0.3	•	4.5	67.5	42.8	34.8	•	•	1.1	0.1	•	•	•	5.2	0.6	19.0	2.8	
	St. Ägyd a. N.	582	81.7	5.9	7.5	•	•	7.2	•	5.1	0.4	2.2	1.0	0.1	•	0.0	1.3	4.6	43.0	60.0	44.9	0.0	0.0	•	0.0	0.0	•	•	5.9	0.3	17.7	8.1	
	Türnitz	461	60.3	5.1	5.3	•	•	4.4	•	1.3	2.9	1.5	1.6	1.1	•	0.0	•	1.9	76.8	65.8	28.0	0.5	•	•	•	0.3	•	0.3	0.0	0.4	16.6	4.8	
	Lilienfeld	877	65.1	9.4	6.6	•	•	2.0	•	3.8	•	1.1	1.2	1.2	•	•	•	•	25.2	52.7	40.0	•	•	•	7.6	0.5	•	0.8	15.3	0.3	13.7	3.4	
	Kleinzell	470	36.8	5.1	9.5	•	•	2.0	•	14.8	•	•	•	3.6	•	•	•	0.7	14.2	76.4	25.3	0.8	•	•	8.2	•	•	9.8	0.7	12.2	3.2		
	Hainfeld	404	64.5	8.4	10.7	•	•	6.2	•	2.2	•	•	•	1.2	•	•	•	1.3	8.5	62.0	36.4	0.8	•	•	3.2	•	•	9.2	0.1	21.2	6.2		
	St. Pölten	273	10.5	3.8	2.3	•	•	•	•	5.3	•	•	0.2	0.3	•	•	•	45.5	8.5	62.3	29.2	•	•	•	9.7	•	•	8.0	•	13.1	5.6		
	Herzogenburg	240	3.2	5.4	6.4	•	•	1.1	•	2.0	•	•	•	3.7	•	•	•	9.3	4.5	49.8	11.0	•	•	•	1.4	•	•	0.3	4.2	•	8.4	3.6	
	Rappoltstein	670	3.1	•	2.0	•	•	4.5	•	0.0	•	•	•	0.2	•	•	•	0.2	2.7	43.3	4.1	2.8	3.3	•	•	•	0.4	•	0.4	3.6	•	5.8	4.0
	Groß Gerungs	660	10.0	0.6	1.5	•	•	0.7	•	•	•	•	•	•	•	•	•	3.9	4.0	25.4	0.6	0.9	0.3	•	•	4.2	20.8	•	2.6	2.3	•	4.3	5.4
Zwettl (Stadt)	540	5.1	1.1	1.0	•	•	1.4	•	0.3	0.1	•	•	•	•	•	•	5.2	2.4	32.8	4.2	2.6	0.2	•	•	1.2	•	1.6	2.6	•	3.6	6.8		
Rastenberg	580	8.7	•	4.0	•	•	5.0	•	0.4	•	•	•	•	•	•	•	7.2	1.8	32.7	2.3	1.9	•	•	•	1.1	•	14.6	3.7	4.1	0.6	8.5		
Krumau	390	•	•	•	•	•	•	•	•	•	•	•	•	•	•	•	nicht beobachtet	•	•	•	•	•	•	•	•	•	•	•	•	•	•		
Wappoltenreith	540	4.7	•	4.8	•	•	0.9	•	4.8	•	0.7	•	0.0	•	•	•	0.1	6.8	0.8	0.7	0.0	0.0	1.2	•	•	•	5.1	2.4	•	14.4	8.6		
Horn	809	4.3	0.1	2.0	•	•	0.0	•	2.3	1.0	•	0.7	0.0	•	•	•	0.1	12.4	0.3	0.2	•	2.3	0.0	•	•	•	2.0	2.5	•	11.7	7.2		
Freischling	800	2.2	9.3	4.0	•	•	3.0	•	5.5	0.5	•	0.0	0.0	•	•	0.8	6.0	2.3	7.7	4.7	0.8	1.0	0.3	0.7	•	•	5.1	3.5	•	9.3	12.0		
Langenlois	217	3.5	1.1	3.5	•	•	0.0	•	3.4	1.0	•	•	•	•	•	•	4.3	1.3	24.3	5.5	1.2	•	•	•	•	•	0.0	13.0	•	12.0	1.0		
Mühlbach	346	4.7	6.5	0.7	•	•	0.0	•	6.4	1.0	•	•	•	•	•	•	9.0	0.1	13.4	3.2	1.0	5.2	0.0	0.0	•	•	6.2	5.3	•	11.1	3.8		
Kasten	270	19.2	6.0	14.1	•	•	•	•	1.0	•	•	1.1	1.8	•	•	•	0.4	18.0	15.2	37.2	•	•	•	0.8	•	•	2.0	1.8	•	15.0	22.0		
Saladorf	196	10.0	5.1	5.5	•	•	•	•	1.9	•	2.1	0.3	0.3	•	•	•	3.4	1.2	84.0	15.3	1.6	•	•	•	•	•	0.6	3.4	•	8.8	4.5		
Tulln	178	13.3	2.9	0.8	•	•	•	•	0.0	•	0.3	•	3.7	•	•	•	3.2	1.0	23.4	10.0	3.4	0.8	•	•	•	•	0.8	1.9	•	9.3	5.2		
Fahndorf	380	11.2	9.0	1.2	•	•	1.6	•	2.6	2.0	•	0.7	•	•	•	•	11.5	1.6	11.8	4.6	0.4	0.3	•	•	•	•	3.2	3.5	•	16.1	7.8		
Absdorf-Hippersdorf	183	9.1	3.2	•	•	•	•	•	1.0	0.8	•	•	2.1	•	•	•	7.7	4.2	5.6	8.6	0.1	0.9	•	•	•	•	•	2.9	•	7.5	6.6		
Enzersdorf i. Talle	265	10.6	3.1	•	•	•	•	•	0.0	•	•	•	•	•	•	•	•	•	•	•	•	•	•	•	•	•	•	•	•	•	•		
Ober Mallebern	195	14.0	1.1	0.2	•	•	•	•	0.0	1.1	•	•	•	•	•	•	1.5	1.1	15.3	16.5	0.3	0.3	•	•	•	•	1.0	0.9	•	10.9	5.3		
Stockerau	175	11.0	2.5	0.8	•	•	•	•	•	2.2	•	1.3	•	•	•	•	1.2	0.5	26.9	10.3	3.5	1.0	•	•	2.5	•	•	2.0	•	11.0	7.8		
Weidling	190	20.4	2.6	0.8	•	•	•	•	•	0.4	•	1.5	•	•	•	•	5.0	3.2	33.0	15.5	•	5.3	•	•	1.5	•	•	2.9	0.9	18.0	3.0		
Wien XI., Hn. Warte	203	9.7	1.7	•	•	•	•	•	0.3	0.3	•	0.6	•	•	•	•	2.7	4.6	31.2	9.0	0.5	3.8	•	•	0.1	•	0.3	2.0	0.2	15.1	2.4		
Rekawinkel	363	32.3	5.5	3.9	•	•	•	•	0.6	0.6	•	2.1	•	•	•	•	1.6	6.0	39.4	19.6	2.1	2.2	•	•	•	•	•	4.4	•	18.2	11.1		
Mariabrunn	229	44.0	1.7	•	•	•	•	•	•	1.2	•	3.0	•	•	•	•	4.9	2.2	87.3	10.2	0.2	4.5	•	•	10.5	•	•	1.7	1.5	13.2	6.6		
Wien XII., Gaudenzsd.	175	15.4	1.6	•	•	•	•	•	•	1.2	0.6	0.5	•	•	•	•	3.7	36.1	22.8	12.7	1.0	4.6	•	•	0.3	•	•	1.0	•	10.8	11.6		
Gr. Enzersdorf (Lobau)	155	15.0	4.2	•	•	•	•	•	2.4	•	0.2	•	•	•	•	•	9.6	62.0	21.0	•	9.1	•	•	•	•	•	6.2	3.9	4.0	3.8	2.2		
Hochstraß	570	23.5	3.4	2.7	•	•	•	9.6	•	1.0	•	2.2	•	•	•	•	0.3	4.7	21.5	29.2	•	0.1	•	•	•	•	0.1	3.3	0.1	14.1	3.4		
Baden (Stadtprk.)	229	27.2	1.7	0.0	•	•	•	•	0.0	•	2.1	0.0	0.3	•	•	0.3	1.7	4.5	42.6	24.6	0.1	0.0	•	•	3.7	•	•	1.6	0.0	6.1	2.6		
Gaaden	380	28.2	0.3	0.3	•	•	•	•	0.6	1.4	•	1.8	•	•	•	•	40.0	6.0	32.1	27.3	0.0	0.8	•	•	14.8	•	•	2.5	0.0	8.1	3.3		
Achau	170	8.6	0.5	•	•	•	•	•	1.3	1.0	•	1.3	•	•	•	•	4.1	39.7	46.2	29.4	•	•	•	6.9	•	•	•	•	11.1	5.7			
Furth	508	63.7	4.2	5.8	•	•	•	•	•	•	•	0.1	0.7	•	•	•	13.4	41.1	61.7	29.6	2.3	•	•	0.2	•	•	5.2	•	19.8	3.9			
Berndorf	306	28.0	0.2	•	•	•	•	•	•	1.0	0.8	1.8	•	•	•	•	0.3	2.1	52.7	9.8	0.5	•	•	•	•	•	1.7	•	1.0	3.7			
Breitenfurt	323	36.5	•	4.7	•	•	•	•	0.4	0.3	2.3	•	•	•	•	•	8.0	•	32.6	•	•	•	•	•	•	•	2.3	•	11.6	•			
Gutenstein	492	37.3	1.3	1.7	•	•	•	•	•	•	•	0.2	•	•	•	1.2	10.1	3.8	30.8	72.6	11.1	•	•	•	•	•	2.0	•	8.9	3.9			
Dreistetten	510	10.2	•	0.2	•	•	•	•	•	•	•	•	3.2	•	•	•	13.7	15.4	48.5	1.2	•	•	•	•	•	•	0.5	•	2.7	0.4			
Mitterndorf	183	23.6	•	•	•	•	0.0	•	6.5	0.9	1.7	0.9	•	•	•	•	20.0	22.9	9.2	•	2.0	0.0	•	•	•	•	•	•	0.4	8.5	0.8		
Fischamend	154	29.4	•	•	•	•	•	•	4.1	•	•	•	•	•	•	•	58.0	56.1	10.5	1.4	4.6	•	•	•	•	•	•	•	15.9	2.1			
Orth a. d. Donau	145	14.0	•	•	•	•	•	•	0.8	•	•	•	•	•	•	•	12.3	38.7	11.0	2.0	7.0	•	•	•	•	•	•	•	1.6	12.0	3.0		
Hainburg	198	12.1	27.6	•	•	•	•	•	•	•	•	4.2	•	•	•	•	0.0	1.7	37.4	15.7	14.6	2.1	•	•	•	•	•	•	25.2	1.8			
Wolkersdorf	176	5.2	1.2	•	•	•	•	•	•	•	•	•	•	•	•	•	1.8	11.7	10.3	4.4	12.6	•	•	•	•	•	4.3	•	0.2	13.2	2.9		
Königsbrunn	190	3.7	2.1	•	•	•	•	•	0.8	•	•	•	•	•	•	•	1.9	2.3	23.5	11.8	7.7	15.8	•	•	•	•	1.2	•	15.3	6.3			

Fluß- gebiet	Ort	See- höhe m	1	2	3	4	5	6	7	8	9	10	11	12	13	14	15	16	17	18	19	20	21	22	23	24	25	26	27	28	29	30	31	Monats- summe mm	Abweichung v. d. Norm. % d. Norm.	Zahl der Tage mit Nieder- schl. ≥ 0,1 1,0 10 0,1					
			mm																																						
F a a b	Hochstraß	420	4,5												0,5	35,6			30,2	16,6					7,5										107,7			8			
	Geschriebenstein	680																																							
	Rechnitz	354	6,1											7,3	0,2	0,1	0,2			9,4	6,2	2,1				9,1				0,1		0,2				41,0			11		
	Kobersdorf	240																																							
	Lutzmannsburg	204	15,0																																						
	Draßmarkt	341	6,0	4,0																																		68,2			5
	Groß Warasdorf	242	10,6		0,0						0,0																											92,2			8
	Schattendorf	245	9,5	2,0							2,9																											59,7			9
	Muhr	1107	4,2	0,3							1,2																											98,2			11
	Rieding-Wald	1336	22,8	2,5	1,2						1,0	2,3																										43,5			15
St. Michael i. L.	1040	2,0																																			100,9			17	
Tweng	1235	20,0	1,5																																		44,7	46	-53	7	
Görz	1210	4,5																																			72,9			13	
Itamsweg	1021	1,9																																			54,0	62	-33	7	
Thomathal	1090	2,2																																			45,5	52	-42	5	
In der Paal	1700																																				37,8	39	-60	10	
Murau	825																																				57,0	61	-36	7	
Seethal	1210	1,1																																			63,9	62	-39	9	
Schöder	898	0,1																																			70,3	70	-31	12	
Katsch	750																																				73,3			15	
St. Lambrecht	1072																																				93,4			12	
St. Johann a. Tauern	1053	2,4	0,2	0,3																																	68,7	63	-40	8	
Mähralpe	1200	2,7	15,6																																		54,4	53	-49	17	
Pusterwald	1072	1,7	1,0																																		175,7			17	
Obdach	874																																				99,9			15	
Ingering	1149	10,5	0,5																																		49,7	49	-52	6	
Knittelfeld	685																																				100,8			14	
Kraubath	588	3,5																																			88,1	89	-11	9	
Wald	849	10,8	8,4	0,6																																		104,4			13
Mautern	713	11,4	3,3	0,1																																		127,4			13
Hochalpe	1178	0,3	0,8																																			109,7	102	+3	16
Präbichl	1204	22,0	3,1	1,0	5,3	2,0	15,0																															126,1	77	-37	15
Trofsalpe	659	10,2	1,1																																			246,7	153	+86	20
Leoben	524	2,6																																			112,5			14	
Bruck a. d. Mur	480	1,8																																			147,6	154	+52	14	
Mürzsteg	783	33,0	5,2	1,1																																	96,4	99	-1	15	
Mürzschlag	660	12,5	1,0	0,3																																		106,0	79	-28	24
Hohe Veitsch	1860																																				105,8	102	+2	17	
Großveitsch	708	12,3	0,9	0,4																																		108,7			19
Voistalerhütte	1665	37,5	7,2	3,3																																		221,4			17
Buchberg	877	64,4	1,2																																			178,2			17
Stanz	668	2,2	0,2	0,0																																		82,8	80	-21	18
Tragöß-Oberort	780	33,4	3,2	2,1																																		125,9			17
Teichalpe	1200	2,4																																				104,7			14
Frohnleiten	434	0,8																																				58,8			12
Gleinalm	1589																																					152,2			12
Pleschkogel	1017																																					56,6			6

** Gschmایدt
* Hainzl i. Pusterw.

Fluß- gebiet	Ort	See- höhe m	Tägliche Niederschlagshöhen (mm)																													Monats- summe mm	Abweichung v. d. Norm. %	Zahl der Tage mit Nieder- schl. * 0.1 1.0 0.1				
			1	2	3	4	5	6	7	8	9	10	11	12	13	14	15	16	17	18	19	20	21	22	23	24	25	26	27	28	29				30	31		
Mur	Graz	369	0.0			1.1				4.3	5.5	0.2				22.8	1.9	4.1			1.3	3.1	0.0	0.0			0.0		1.6	8.1	54.5	50	5					
	Eidexberg	535	0.1							0.5		6.8				32.4	4.1	0.2			0.1							0.1					46.6		3			
	Salzstiegel	1553																																84.6		9		
	Paack	1115				2.4				5.3							0.0	41.5	16.4	0.6		2.1	3.4	2.3	0.0			2.3	0.0	6.7	1.3	33.2		11				
	Lankowitz	525								0.9							42.3	12.9	0.3		1.1	0.4	5.8				0.1	1.0		1.1	5.1	117.8	115	+16	10			
	Ligist	392				3.9					1.1	20.3					79.0	14.5	0.4		0.5							0.1		1.0	0.0	52.5		11				
	Dobl	350								0.3	4.0	6.2	10.7				18.2	1.3										0.2		0.8	8.0	40.4		8				
	Brendlhütte	1562				7.1	4.8	6.3			0.0	0.0	6.2	2.4	26.0		17.3	15.5	12.1	3.1								2.4		11.0	16.2	147.1		16				
	Leutschach	352																																44.1		12		
	St. Nikolai im Sausal	344				1.1				0.2							14.7	4.9	0.3															63.7	50	-64	11	
Mur, Sulm	Deutschlandsberg	880				0.6				1.9	4.6	0.5	0.2			29.0	1.9	14.7															117.2	105	+6	12		
	Stainz	340				1.0					2.4	49.7	5.5	0.0	0.3	18.5	4.2	11.3			0.9	4.6											110.4		13			
	St. Peter a. O.	277	2.4	0.4							1.1	0.3		0.2		68.0	12.1	8.8			0.5												94.4	96	-4	9		
	Kirenbach	346	2.0									19.1				32.5	4.3				17.1												83.2	83	-17	11		
	Gleichenberg, Bad	297	3.2								3.8	0.6	5.9	2.3		4.0	35.9	2.8			7.5												103.5	95	-4	14		
	Radkersburg	206	4.2	1.2						4.5		3.7	1.1			3.7	31.7	1.7	0.0															45.2		11		
	Sillian	1095																																52.3	56	-49	14	
	Innervillgraten	1375																																60.5		13		
	Anras	1261																																75.1	83	-15	11	
	Prägraten	1303	5.5																															69.7	81	-16	16	
Drau	Matrei in Osttirol	973	4.8	1.8																													79.1		13			
	St. Jakob i. Deferegg.	1410	1.6							1.2																							49.6		16			
	Kals	1321	4.3	1.5							2.1	2.0	0.4	1.2	3.6	7.2	14.6	5.2	1.3		0.6	0.3	2.3				0.4	2.6					61.6	68	-29	14		
	st. Johanna im Walde	732	8.2	8.2																														58.0		11		
	Lienz	680																																93.7	95	-4	7	
	Iselsberg	1200																																72.9	66	-38	11	
	Oberdrauburg	610																																82.5		7		
	Greifenburg	635																																40.2		10		
	Sachsenburg	561																																	64.5	72	-24	15
	Heiligenblut	1275	3.6	1.2																															52.7		8	
Möll	Döllach	1008				0.7																												90.2		13		
	Stall	820																																53.9	58	-38	14	
	Groß Fragant	1780																																34.5	38	-57	9	
	Mallnitz	1185																																76.6		12		
	Obervellach	686																																47.6		16		
	Teuchl	1260																																77.0		13		
	st. Peteri. Katschale	1219																																45.6		11		
	Kremsalpe	1518																																78.1		15		
	Gmünd	732																																28.2		8		
	Millstätter Alpe	1446																																47.0	49	-49	7	
Lieser	Radenthein	685																															43.3		15			
	Millstatt	610																															69.3	56	-54	11		
	Paternion	520																															72.4	58	-53	13		
	Teichendorf	986																															70.9	46	-84	16		
	Villach-Vassach	535																															59.3		11			
Drau	Bleiberg	904																															72.4	58	-53	13		
	Afritz-Gassen	715																															70.9	46	-84	16		
																																	59.3		11			

WYDZIAŁY POLITECHNICZNE KRAKÓW

BIBLIOTEKA GŁÓWNA

~~III 17659~~
L. inw.

Kdn., Czapskich 4 — 678. 1. XII. 52. 10.000

