

Deutsches Reich
Reichsamt für Wetterdienst

Deutsches
Meteorologisches Jahrbuch
1940

Teil III: Niederschlagsbeobachtungen
Heft **11**: Die Niederschläge im November
11



Berlin 1940
Julius Springer

G 39
160

17230

X
2748/10
165



III 17659



Akc. Nr. 3449/51

Die Niederschläge im November 1940.

Allgemeine Übersicht: Mit Ausnahme der recht trockenen Gaue Niederdonau und Steiermark war der November zu niederschlagsreich, besonders in den westlichen Landesteilen.

Bei zunehmender Wirbeltätigkeit in dem Nordatlantik, die südliche Ausläufer wiederholt nach den deutschen Küsten zu aussandte, hatte der Monatsbeginn bei starker Erwärmung häufige Regenfälle, die besonders in Norddeutschland am 3. und 4. sehr ergiebig waren und mehrfach Tagesmengen von mehr als 50 mm zeitigten. Das stürmische, regnerische Wetter hielt auch in den folgenden Tagen an, bis am 8. mit der Annäherung eines von der Biskayasee vorstoßenden Hochs unter langsamer Aufheiterung Wetterberuhigung einsetzte. Bei Annäherung eines umfangreichen nordatlantischen Sturmwirbels, der vom 10. bis 14. über der Nordsee stationär blieb, verursachten vorstoßende subtropische Warmluftmassen wieder reichliche Schauerniederschläge bei besonders vom 13. zum 14. stürmischen Winden. Nach kurzer Wetterberuhigung am 15. und 16. führten die bei tiefem Druck über Großbritannien auffrischenden Südwestwinde am 17. und 18., ebenso am 21. und 22. wiederum zu Trübung und häufigen Regenfällen. Hatte sich schon an den dazwischenliegenden Tagen des 19. und 20. bei Ausgleich der Druckgegensätze Aufheiterung und verschiedentlich Morgennebel gezeigt, so setzte sich vom 23. ab mit der Ausbreitung eines Azorenhochs über Mitteleuropa spätherbstliches Wetter mit stärkerer Nebelbildung durch. Nur am Rande der Ostalpen fiel im Laufe des 23. und 24. unter der Wirkung eines ostwärts wandernden Mittelmeertiefs noch Regen. Die in hohen Breiten Europas auftretenden Sturmzyklonen verschärften vom 25. ab die Druckgegensätze zwischen Nord- und Mitteleuropa, so daß sich das Hoch langsam abbaute und die an Stärke zunehmende Westdrift mit Trübung, Schnee- und Regenfällen gegen Monatschluß immer mehr nach Süden zu übergriff.

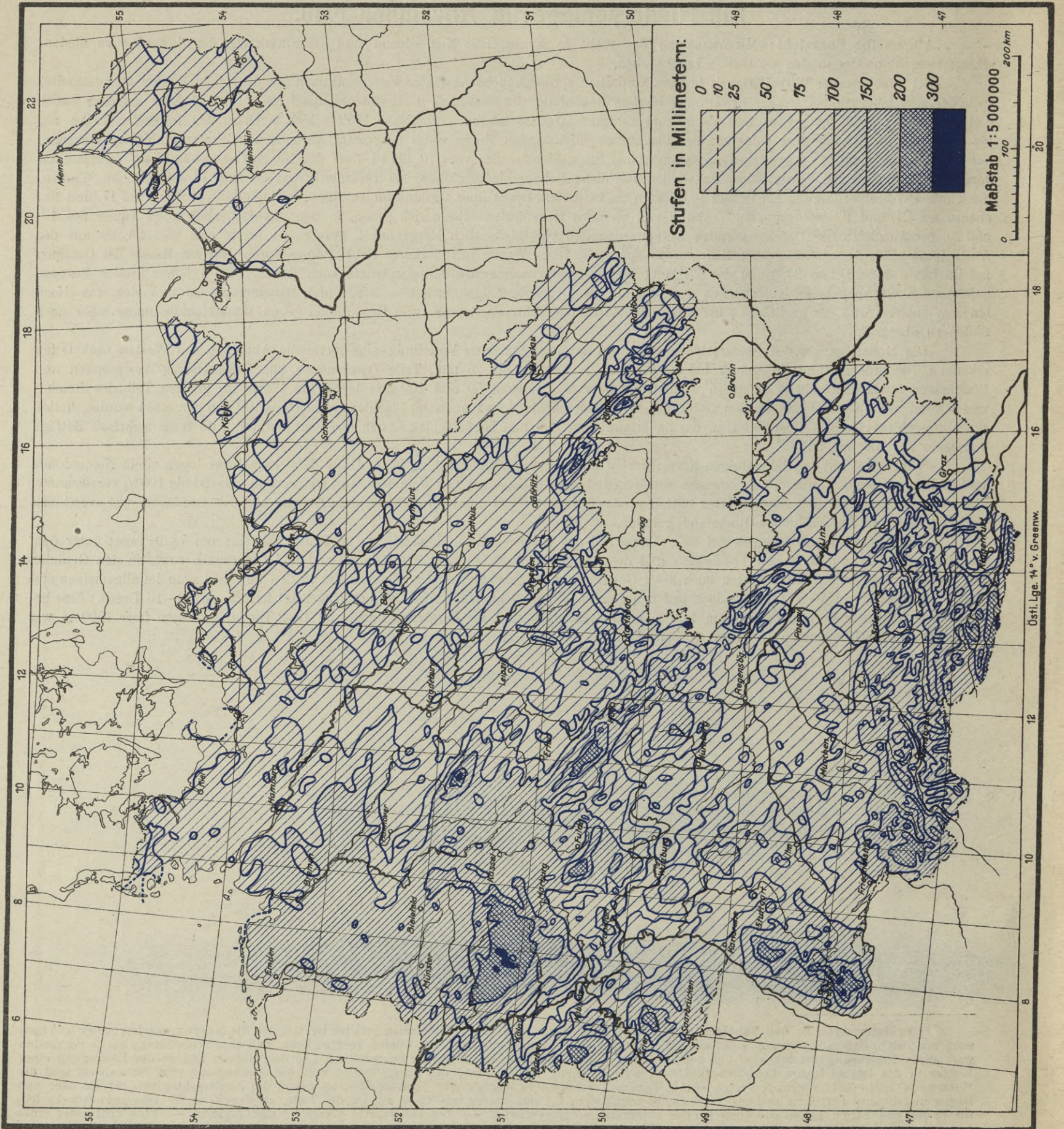
Die Monatsbeträge des Niederschlags ließen in ihrer allgemeinen Verteilung eine merkliche Abnahme von Westen nach Osten erkennen. Niederdonau und Steiermark hatten größtenteils weniger als 25 mm, Teile Ostpreußens, die Gaue Danzig-Westpreußen und Wartheland sowie das östliche Pommern weniger als 50 mm. Zwischen 50 und 100 mm lagen die Werte im größten Teil des Reiches und stiegen auf über 100 mm an den Gebirgen; in Westdeutschland, wo auch im Flachlande mehr als 100 mm gemessen wurden, hatten die Mittelgebirge vielfach über 200 mm, das Sauerland über 300 mm Niederschlag. Auch das Kärntnerland wies noch mehrfach Beträge von mehr als 200 mm auf.

Verglichen mit den langjährigen Normalwerten waren die Beträge meist zu hoch. Unter dem Normalwert lagen sie in Niederdonau und Steiermark, wo z. T. nur 30% gemessen wurden, und im Küstengebiet von Pommern und Ostpreußen, das 60 bis 100% verzeichnete. Mehr als das Doppelte des Normalwertes hatten große Teile von West- und Mitteldeutschland, mehr als das Dreifache war vereinzelt in Westfalen und im nördlichen Rheinland gefallen.

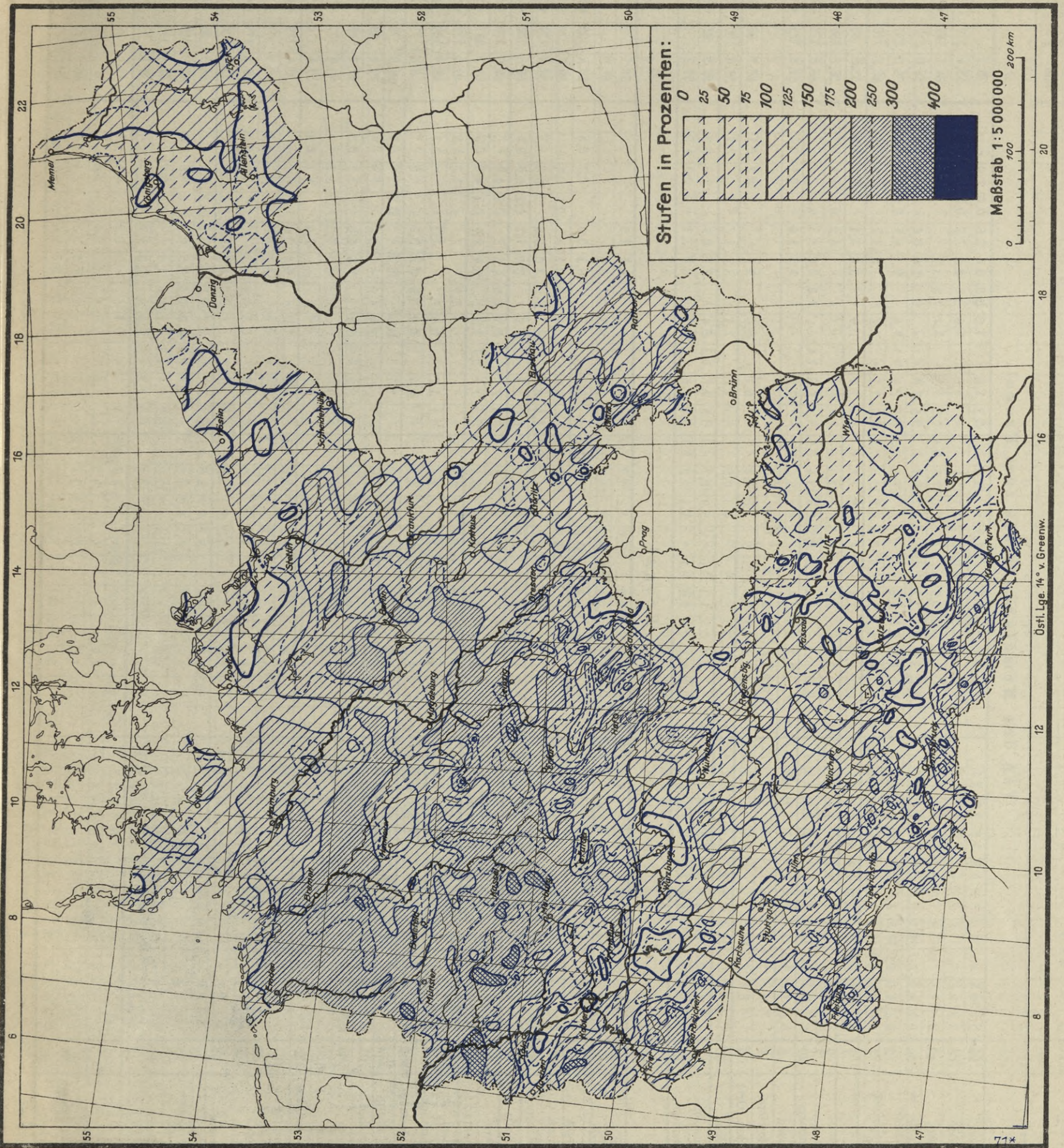
Die Niederschlagshäufigkeit fiel im größten Teil des Reiches verhältnismässig zu groß aus, teilweise um 7—9 Tage; unter dem Regelwert lag sie nur in Teilen Thüringens und der Provinz Sachsen, in Schlesien, Wartheland und Ostpreußen sowie in den Gebieten am Ostalpenrand. In Sachsen konnten noch 1—2 Gewittertage beobachtet werden. Schnee fiel in den tieferen Lagen im allgemeinen erst gegen Monatsende an 1—2 Tagen, jedoch auf den Bergen, wo die Schneefälle schon vorher eingesetzt hatten, an 13—16 Tagen. Eine geschlossene Schneedecke bildete sich am baltischen Höhenrücken und im Berglande bereits an 1—2 Tagen; in Lagen über 1500 m war sie durchschnittlich schon an 15 Tagen vorhanden.

Erläuterungen zu den Tabellen: Es bedeutet: ein Punkt, daß kein Niederschlag gefallen ist; 0.0, daß die Menge unmeßbar (unter 0.05 mm) war; ein Strich, daß eine Messung nicht ausgeführt wurde; ein schräger Strich in der oberen rechten Ecke, daß eine Schneedecke um 7^h vorhanden war; diese Eintragung erfolgt aber nur bei Stationen, die regelmäßige Messungen der Schneedecke (☒) durchführen und an der Eintragung eines Wertes in der letzten Spalte kenntlich sind. — Der Berechnung der Prozente des Normalwertes und der Abweichung vom Normalwert sind die Mittelwerte 1891—1930 zugrunde gelegt. — Als Tage mit Schnee (×) wurden alle Tage gezählt, an denen der Niederschlag von Schnee oder von Regen und Schnee herrührte und die Tagesmenge mindestens 0.1 mm betrug, als Tage mit ☒ die Tage, an denen um 7^h eine Schneedecke lag, für Punkt und Strich gelten die vorstehenden Erklärungen entsprechend. — Eingeklammerte Werte () sind ergänzt. — Eine Zahl unter einer Klammer () gibt die Gesamtmenge mehrerer Tage.

Im vorliegenden Bericht werden die täglichen und Monatsmengen des Niederschlags von nur einem Teil der im Deutschen Reich vorhandenen Stationen veröffentlicht. Die Monats- und Jahresmengen von sämtlichen Stationen können dem später erscheinenden Schlußheft des Deutschen Meteorologischen Jahrbuchs 1940, Teil III, entnommen werden.



Üstl. Lge. 14° v. Greenw.



Fluß- gebiet	Ort	See- höhe m	Tage																												Monats- summe mm	Abweichung v. d. Norm. %	Zahl der Tage mit Nieder- schl. ≥ 0.1 mm					
			1	2	3	4	5	6	7	8	9	10	11	12	13	14	15	16	17	18	19	20	21	22	23	24	25	26	27	28				29	30	31		
Katzbach bis Bober	Trachenberg	90	1.8	8.8	14.5	4.8	1.3	0.3						0.6	0.1	4.0	0.3	0.7	1.8	0.3														39.7	101	+1	14	7
	Winzig	180												Beobachtungen fehlen																								
Katzbach bis Bober	Groß Saul	120	0.3	3.7	0.4	13.2	17.2	4.4	4.5	0.9				2.0	1.6	2.4	0.5	0.8	2.3	0.3																		
	Glogau	77	2.4	0.3	8.5	15.1	2.2	1.6	0.3	0.6				2.7							0.4																	
Katzbach bis Bober	Fraustadt	102	0.3	3.2	1.1	10.0	15.4	2.8	2.4	3.1				4.6						1.0																		
	Glogeiche	91	0.8	1.5	8.8	16.4	1.6	3.5	3.6					0.1	1.8						1.0																	
Katzbach bis Bober	Freystadt	109	2.1	1.2	1.8	14.1	17.8		2.7	4.0				1.5							1.7																	
	Schwenten	60	0.5	2.8	0.7	13.0	15.3	1.6	1.8	3.9				2.7							1.4																	
Katzbach bis Bober	Schwiebus	88	0.3	1.8	0.4	10.6	21.1	1.4	1.3	3.6				6.1	0.5	0.5					1.1																	
	Züllichau	85	1.4	1.2	3.2	8.3	18.9		2.7	5.3				2.3	0.4						1.1																	
Katzbach bis Bober	Grünberg	147	1.6	2.9	7.0	16.7	1.3	2.8	1.8				1.3	0.5						2.1																		
	Griesel	80	1.4	1.1	1.7	16.5	17.4	0.5	1.6	1.4	6.2			3.1	0.8						1.7																	
Katzbach bis Bober	Hernsdorf (städt.)	580		4.1	15.6	32.8	1.1	0.9	4.0				1.0	2.4	3.4					0.7																		
	Neu Röhrsdorf	740	0.1	0.5	1.2	8.3	26.1	2.6	0.3	3.0	0.1			0.2	4.1																							
Katzbach bis Bober	Landeshut	442	1.2	0.1	1.0	3.7	23.7	0.5	0.1	0.9	0.1			0.1	6.1					0.1																		
	Giesmansdorf	550	0.2	1.8	0.4	4.3	23.7	0.2	0.2	1.2				2.6	1.0	0.1	12.5				1.7																	
Katzbach bis Bober	Gottesberg	600		1.5	4.6	24.7	0.3	0.1	0.8					0.5	1.3	0.8	16.5				0.3																	
	Hasenbande	1077	0.2	0.5	4.9	26.3	54.7	2.2	0.5	3.5				0.8	18.3	3.3	0.7	4.6			0.3																	
Katzbach bis Bober	Schneekoppe	1602	0.5	0.2	2.8	8.0	14.6	3.5	1.4	1.1	0.7			3.6	6.3	27.7	13.2	0.2	5.6		0.3																	
	Krummhübel	650												Beobachtungen fehlen																								
Katzbach bis Bober	Arnsdorf	448		0.7	2.5	24.2	0.9		3.3					17.8																								
	Forstbuden	900		2.8	7.7	32.2	1.1	3.8	5.1					0.8	39.4	2.3	6.0	0.8																				
Katzbach bis Bober	Hirschberg	347	0.4	0.6	9.5	23.0	1.1	0.1	1.7					0.3																								
	Schreibberau	648		1.9	3.8	41.9	51.1	4.5	6.5	1.6	0.3			1.6	39.2	1.9	4.9	0.1	4.4	3.5	2.5																	
Katzbach bis Bober	Schneegrubenbde.	1490	1.0	0.6	9.7	38.2	49.8	4.2	0.8	0.5	3.8	0.7		1.3	9.1	16.3	0.9	1.6	2.2	1.7	8.1	0.3	0.1	0.9														
	Hain	535		0.4	2.4	9.8	29.8	2.1	2.1	2.6				1.1	44.4	1.7	0.7	3.6	0.1	4.7	2.0	0.8																
Katzbach bis Bober	Johnsdorf	430		2.1	0.2	4.1	16.2	8.2	0.1	2.0				4.8																								
	Lähm	230		0.4	0.1	9.5	28.2	1.5	1.2	0.7				0.7																								
Katzbach bis Bober	Bunzlau	207		0.4	0.1	8.9	24.2	3.0	1.3	0.2				1.0	2.5																							
	Baierhaus	144		3.1	3.0	10.0	18.6	1.6	3.3	1.8	0.9			1.4	1.0																							
Katzbach bis Bober	Heerwegen	183		4.6	0.4	7.9	15.8	1.1	1.3	0.5				2.3	0.1																							
	Kotzenau	148		3.7	1.1	8.4	19.6	1.6	2.2	0.7	0.1			1.8	0.1																							
Katzbach bis Bober	Buchendamm	133		2.3		7.4	16.8	2.4	3.1	0.4	0.6			2.0	0.5																							
	Dalkau	142		2.5	0.5	10.9	27.6	2.4	2.6	1.8	1.9			1.5	0.3	0.1																						
Katzbach bis Bober	Flinsberg, Bad	475												Beobachtungen fehlen																								
	Giehren	530	4.8	8.6	0.3	18.3	20.7	2.4	4.1	2.1	1.8			12.3																								
Katzbach bis Bober	Greiffenberg	388	0.2	0.1	1.0	17.3	25.1	2.3	0.6	1.6				0.7																								
	Lauban	270	0.3			22.6	32.0	0.4	1.0	1.0				1.8																								
Katzbach bis Bober	Hagendorf	300	0.3	0.3	0.1	15.8	29.7	0.6	0.5	1.8				0.2	0.6	0.1																						
	Prinzdorf	165		0.1		14.2	25.9	5.0	1.5	0.8				0.1	0.3	1.7																						
Katzbach bis Bober	Kohlfurt	193	0.1	3.0		12.5	28.0	3.2	0.8	0.8	0.3			0.1	4.8	1.0																						
	Rauscha	151	3.3	0.5	1.7	12.4	18.4		4.0	1.4	0.5			0.1	3.9																							
Katzbach bis Bober	Groß Selten	155	0.8	1.1	2.1	16.2	20.2	0.8	2.8	3.4	0.8			5.1																								
	Seifersdorf	175	1.5	1.6	2.1	17.0	24.7	0.1	3.0	1.0	0.7			3.9																								
Katzbach bis Bober	Briesnitz	110	4.4	0.3	3.2	13.0	23.5	2.2	2.6	3.7				1.3																								
	Buchelsdorf	125	0.5	1.6	3.5	15.7	19.6	1.2	1.9	2.7	3.7			0.1	2.5	0.4	0.2																					
Katzbach bis Bober	Crossen	45	1.8	1.8	1.9	11.1	17.5	0.2	0.7	0.8	4.8			2.6	0.8		0.1																					
														2.6	0.8		0.1																					

+ Bergenwald 85 ++ Rothenburg 65 +++ Mittel Konradswaldau 502 * Sprottau 121 ** Neumburg 208

Fluß- gebiet	O r t	See- höhe m	Tägliche Niederschlagshöhen (mm)																													Monats- summe mm	Abweichung v. d. Norm.	Zahl der Tage mit Nieder- schl. v. d. Norm.					
			1	2	3	4	5	6	7	8	9	10	11	12	13	14	15	16	17	18	19	20	21	22	23	24	25	26	27	28	29				30	31			
Lausitzer Neiße	Gablonz a. d. N.	495	0,3	4,3	5,9	18,5	39,0	2,9	3,3	3,2	.	.	.	1,5	9,6	0,5	0,4	4,3	0,1	6,6	0,9	2,9	0,3	.	0,6	0,6	0,1	.	0,2	0,4	0,1	.	107,5	168	+44	24	12	1	
	Jeschken	1010	1,2	8,0	6,0	27,2	37,1	2,0	3,1	2,3	1,9	.	.	2,0	12,5	1,2	.	3,0	.	7,0	2,1	8,8	.	.	3,0	1,8	0,5	.	130,7	.	.	19	18	4	
	Reichenberg	407	1,4	3,4	3,3	12,2	37,1	1,6	1,9	4,2	.	.	.	0,4	10,4	.	.	3,6	.	7,3	1,4	1,2	.	.	4,5	0,4	0,1	.	94,5	152	+32	17	14	1	
	Olbersdorf	490	2,0	0,4	0,8	11,9	31,8	0,5	1,0	2,0	.	.	.	1,7	5,0	.	.	0,2	3,3	.	7,6	1,0	.	.	.	9,2	82,9	148	+27	16	12	1
	Freudenhöhe	381	1,0	.	4,1	17,8	34,9	.	(1,5)	(2,5)	.	.	.	(1,0)	12,0	.	.	6,0	.	7,6	0,9	1,8	.	.	.	3,4	91,5	173	+39	13	12	.
	Waldorf	398	0,8	2,1	2,7	16,1	24,9	0,5	2,2	3,5	0,3	.	.	.	0,2	10,7	0,9	0,1	2,8	.	2,9	4,3	4,4	.	.	0,0	5,3	0,7	0,0	.	0,3	1,7	0,0	84,4	143	+25	21	13	2
	Schönlinde	422	6,3	13,2	0,9	1,6	27,1	1,2	.	0,2	.	.	.	0,2	7,3	0,2	0,4	0,8	0,1	7,5	0,1	3,4	.	.	.	1,2	73,6	.	.	18	10	1
	Oybin	415	2,1	.	4,4	21,3	37,3	0,2	1,6	1,7	.	.	.	1,0	10,3	.	.	0,2	3,3	0,4	4,2	1,9	4,0	.	.	0,0	1,5	.	.	0,1	0,0	0,2	.	95,7	135	+25	18	13	1
	Zittau	240	0,6	3,3	0,9	11,5	28,6	0,6	0,9	1,5	.	.	.	0,0	17,8	0,8	.	2,7	.	4,0	2,0	0,9	.	.	.	0,7	0,2	.	.	0,0	0,2	0,1	.	77,3	176	+33	18	8	2
	Oder	Hirschfeld +	222	0,2	3,8	0,6	13,5	21,4	1,0	1,6	1,1	0,0	.	.	0,0	2,9	0,5	0,0	1,4	.	4,3	0,4	.	.	.	1,1	0,0	.	.	0,3	0,0	0,3	.	54,4	109	+4	16	10	1
Reichenau		253	0,7	1,3	.	10,3	25,2	1,0	0,2	0,4	0,6	.	.	0,2	5,9	.	.	1,6	.	4,5	.	0,8	0,1	.	.	3,7	0,4	.	.	2,3	0,0	.	59,1	134	+15	17	9	1	
Bullendorf		350	.	0,4	0,3	8,0	29,0	0,8	2,1	.	.	.	2,5	.	6,6	0,1	1,5	1,1	0,1	.	0,2	.	.	52,7	.	.	13	7	1	
Oberstrahwalde		362	1,2	2,0	1,2	11,4	24,8	0,9	2,4	2,7	0,1	.	.	7,8	0,9	0,0	1,3	0,1	3,4	2,4	0,9	0,1	.	.	0,9	0,1	.	3,8	0,3	.	0,4	1,3	0,2	69,6	151	+24	22	13	2
Schönberg		215	0,1	1,0	0,9	18,0	20,5	.	0,8	0,5	.	.	.	2,5	.	.	1,0	.	6,0	1,2	1,9	.	0,3	.	0,2	0,3	0,9	.	56,1	125	+11	16	6	2
Görlitz		211	0,2	2,9	1,3	9,6	26,5	.	0,8	0,6	.	.	.	2,7	.	.	0,2	3,7	0,5	.	6,7	0,6	1,2	.	.	3,1	0,3	56,0	107	+8	14	9	.	
Lichtenberg		230	0,2	1,7	1,1	12,7	27,3	0,7	1,5	0,9	0,1	.	.	0,2	9,3	0,5	.	.	.	5,1	.	2,6	.	.	.	1,3	0,7	57,8	118	+9	13	11	.	
Gelblach		160	4,4	4,1	9,8	18,2	5,4	3,1	1,2	0,5	.	.	.	4,4	1,4	2,5	0,3	2,1	.	.	2,0	0,4	0,3	.	0,2	1,2	0,1	.	75,7	166	+31	22	14	.
Muskau		117	1,3	2,4	2,5	15,4	25,1	1,6	3,4	2,9	0,6	.	.	0,2	9,3	0,5	.	.	.	1,9	1,1	1,6	.	.	.	0,7	0,1	.	.	0,4	0,5	.	63,3	171	+26	18	11	1	
Forst		75	4,0	1,0	6,4	10,7	27,4	0,9	0,2	1,4	1,7	.	.	3,2	.	.	0,1	.	.	1,9	1,1	1,6	.	.	.	0,7	0,1	65,5	157	+24	14	14	1	
Lausitzer Neiße bis Warthe	Sommerfeld	85	1,4	.	4,3	12,3	25,0	1,5	1,8	1,7	3,0	.	.	4,0	1,5	2,3	1,5	.	.	.	1,2	0,0	.	.	4,0	.	.	65,5	157	+24	14	14	1		
	Kangig	65	2,5	0,7	2,4	15,2	17,3	0,4	0,4	1,2	3,4	.	.	4,2	0,9	.	.	.	2,0	2,0	1,5	.	.	.	0,2	0,5	.	.	3,6	.	.	58,4	149	+19	17	11	.		
	Guben	46	2,7	0,7	2,8	12,9	13,8	0,8	0,6	1,5	4,7	.	.	0,0	5,5	1,1	0,0	0,1	.	1,7	2,5	0,6	.	.	.	0,0	0,0	0,0	.	1,0	.	.	53,0	126	+11	16	11	1	
	Ziebingen	51	5,7	0,2	3,4	6,2	14,9	.	0,7	1,1	4,1	.	.	0,5	4,6	1,7	.	.	.	3,3	.	3,4	0,4	0,5	.	50,7	134	+13	15	10	.	
	Müllrose	42	6,5	.	3,3	6,0	14,8	0,1	1,0	0,1	4,0	.	.	0,4	7,2	3,6	.	.	.	2,7	1,6	5,6	0,5	0,1	.	57,5	166	+23	16	11	1	
	Sternberg	95	2,7	.	3,4	9,8	17,3	.	1,4	1,0	6,9	.	.	5,5	2,4	0,1	.	.	.	2,0	1,6	2,3	.	.	.	0,8	0,1	.	.	0,3	.	.	57,7	145	+18	16	12	1	
	Frankfurt a. d. Oder (Stadtgart.)	59	2,7	0,2	3,1	7,0	15,5	0,3	1,6	1,0	6,3	.	.	0,0	7,9	3,2	0,2	0,0	0,6	1,9	1,6	2,5	55,6	151	+19	16	12	.	
	Küstrin	21	.	.	4,3	3,7	14,4	0,7	4,4	1,4	4,2	.	.	0,0	4,9	2,3	.	.	.	0,3	2,5	1,6	1,4	.	.	.	0,0	0,0	.	0,1	.	.	46,2	139	+13	14	11	.	
	Kirchlinden	198	.	.	1,6	17,6	18,2	2,6	0,6	0,4	.	.	17,0	1,2	.	.	.	1,6	.	.	.	2,2	1,2	64,2	157	+23	11	9	.	
	Netze, Kuddow u. Lobsonka	Wierzebaum	68	3,1	5,0	3,0	3,4	13,6	.	0,3	0,4	7,4	0,0	.	3,4	0,8	.	.	.	4,0	.	1,1	46,1	128	+10	13	9	.	
Keitensee ++		43	4,5	2,5	5,7	4,3	13,0	.	5,7	.	3,4	.	.	5,7	2,6	.	.	.	5,3	1,5	0,0	54,2	138	+15	11	11	.		
Dürlettel		101	.	1,8	2,4	3,2	14,6	2,3	1,4	1,1	3,4	0,1	.	3,4	1,2	0,3	.	.	.	1,1	4,2	0,2	1,2	0,2	.	0,4	0,4	.	3,6	.	.	46,5	162	+18	20	14	.		
Blesen		40	0,4	1,7	1,1	9,2	16,9	1,8	3,0	0,8	4,2	.	.	3,2	.	.	.	0,7	0,1	3,7	.	0,7	.	.	.	0,6	0,0	.	1,1	.	.	49,2	153	+17	16	10	.		
Dobrin		158	.	5,5	.	13,0	3,5	.	1,7	.	1,4	.	.	2,1	4,7	0,8	.	.	.	2,6	35,9	92	-3	10	9	.	
Neustettin		139	.	2,6	2,0	16,4	2,4	.	6,2	0,3	0,3	.	.	2,2	1,8	0,9	.	.	.	0,8	4,4	3,0	.	.	.	0,4	.	0,5	.	1,8	.	.	46,0	104	+2	16	10	2	
Gr.-Karzenburg		162	.	6,3	10,2	5,6	3,1	.	4,5	.	2,1	.	.	2,1	2,3	4,7	.	2,7	2,7	.	.	47,2	.	.	12	11	1	
Ratzebuhr		128	0,0	3,6	0,0	17,0	3,6	1,3	6,3	0,4	1,4	0,1	.	2,8	1,5	1,2	0,2	0,3	0,9	3,1	0,2	1,9	0,1	0,0	0,0	.	0,0	0,0	.	0,0	0,9	0,0	46,9	124	+9	20	11	1	
Jastrow		107	0,3	0,4	1,9	14,5	3,2	3,4	7,0	0,8	4,4	.	.	0,3	2,0	4,2	1,7	.	.	1,0	3,0	1,2	0,5	2,5	.	51,3	131	+12	18	13	1	
Hasenfier		143	0,4	3,2	3,8	4,2	.	.	5,9	0,6	4,2	.	.	2,2	3,7	0,4	.	.	0,1	1,5	4,0	1,7	36,1	.	.	15	10	2		
Pielburg	140	0,6	3,5	2,1	17,3	4,7	0,3	7,6	.	2,2	.	.	0,0	0,0	3,8	3,2	0,7	.	2,5	3,2	2,1	.	.	.	0,0	0,7	.	0,0	0,2	.	56,6	136	+15	12	12	2			
Deutsch Krone	118	.	4,5	3,2	10,1	5,6	0,5	4,1	.	7,5	.	.	0,3	1,3	0,8	0,2	.	.	1,8	0,1	0,0	0,8	.	.	.	0,1	.	1,9	.	.	42,4	108	+3	17	9	1			
N. Netze, Drage	Krojanke x	104	.	3,4	0,6	12,8	6,4	1,3	5,8	0,6	3,7	.	.	2,6	.	1,8	.	.	0,8	1,1	0,9	1,0	41,2	121	+7	15	10	1		
	Schneidemühl	57	0,8	3,0	.	18,0	7,2	0,8	3,0	.	4,8	.	.	0,7	1,1	0,3	.	.	1,2	2,7	0,9	0,2	1,1	47,3	134	+12	17	10	1		
	Soharnikau	50	0,7	3,5	.	12,5	3,5	0,5	.	9,2	.	.	.	0,0	1,0	.	.	.	0,0	3,5	0,3	0,2	0,2	.	0,6	.	0,2	0,0	35,9	100	0	13	6	1	
	Dramburg	123	.	2,3	3,7	13,1	3,5	.	6,2	1,0	5,0	.	.	0,5	4,5	2,6	0,5	.	.	0,3	2,4	0,2	1,4	.	.	0,9	0,1	0,3	0,1	.	0,2	1,7	0,5	51,0	124	+10	22	12	2
	Henkendorf	120	1,7	2,0	5,0	10,9	5,0	.	5,7	0,5	6,9	.	.	4,8	3,9	3,9	.	2,2	53,0	129	+12	13	11	1	
	Kruppohl-xx	100	2,7	.	4,4	17,9	11,1	0,7	.	4,7	9,4	.	.	4,0	1,6	3,1	.	2,1																	

Fluß- gebiet	O r t	See- höhe m	Von der dänischen Grenze bis zur Elbe																													Monats- summe mm	Abweichung v. d. Norm. % d. Norm.	Zahl der Tage mit Nieder- schl. * 0.1 0.1 0.1
			1	2	3	4	5	6	7	8	9	10	11	12	13	14	15	16	17	18	19	20	21	22	23	24	25	26	27	28	29			
Vorpomm.-Mecklenburg. Küste	Starkow	7	4.5	10.0	16.5	2.3	5.5	6.6	0.0	3.1	5.3	2.3	0.2	2.1	2.8	0.5	1.1	0.5	0.1	0.7	54.1	123	+10	6	11									
	Leage	25	4.0	11.3	0.4	0.6	6.2	2.0	2.2	5.5	1.0	2.4	0.2	4.5	2.0	1.1	1.1	0.5	0.1	0.7	43.4	92	-4	4	11									
	Marlow	20	4.8	16.8	6.4	1.4	6.8	5.5	4.0	6.1	2.5	2.7	2.6	2.0	3.1	2.7	1.2	1.2	1.2	1.2	66.0	132	+16	4	14									
	Zingst	1	4.6	11.7	1.7	6.5	2.9	6.2	7.9	2.6	0.8	1.6	0.7	3.7	0.6	0.8	1.4	0.1	0.1	0.1	51.4	111	+5	4	10									
	Barnin	98	6.4	10.2	0.4	7.3	0.3	8.7	3.4	6.2	4.3	5.6	0.2	0.7	3.7	1.4	0.4	0.0	0.0	0.0	62.0	144	+19	16	11									
	Goldberg	50	5.5	9.4	1.6	4.7	7.1	4.8	3.1	6.0	3.1	3.8	0.5	2.1	4.1	0.9	1.2	0.6	0.6	0.6	68.7	160	+26	19	14									
	Güstrow	8	4.2	0.0	6.2	2.4	2.3	6.0	1.8	2.0	5.2	3.9	2.5	0.0	0.1	2.4	0.3	0.3	0.2	0.2	45.6	115	+6	22	13									
	Bernitt *	-69	0.3	3.0	0.9	0.4	0.1	5.7	2.2	1.5	0.6	5.9	6.8	2.6	0.1	2.7	0.8	2.5	0.6	3.9	51.6			1	1									
	Rostock	45	6.5	0.0	15.5	6.0	0.4	0.1	6.2	4.7	2.6	4.8	7.1	2.8	0.8	0.6	2.5	0.0	0.0	0.4	57.3	149	+22	21	12									
	Rerik	5	4.6	0.1	19.2	0.9	0.1	5.9	4.9	1.1	4.7	2.6	2.5	0.6	0.6	2.1	0.7	1.8	2.3	0.6	57.7	138	+16	22	12									
	Boitenhegen **	-5	5.6	15.5	15.5	0.8	12.2	4.5	4.8	12.2	3.3	3.6	2.4	0.2	0.8	1.1	3.5	0.6	0.0	0.4	76.0			18	13									
	Segeberg	40	11.3	21.3	21.3	1.6	5.5	3.2	1.9	12.1	6.4	4.4	2.1	1.6	3.0	2.0	0.7	0.7	0.7	0.7	77.7	139	+22	15	13									
	Nusse	41	7.0	14.0	2.1	8.0	0.1	11.4	8.0	3.6	0.5	9.8	3.9	9.1	0.1	0.4	4.5	1.1	2.8	1.0	89.0	168	+36	20	15									
Lübeck	5	7.8	13.4	1.8	1.7	9.6	2.8	2.3	0.1	9.2	1.1	3.4	0.9	0.3	0.4	0.4	2.3	0.1	0.4	60.6	139	+17	21	13										
Ahrensbök	59	10.8	24.6	1.3	9.5	4.4	3.0	13.4	4.9	3.9	2.3	0.4	0.6	3.7	1.0	1.8	0.3	0.3	0.3	89.9	148	+29	19	15										
Grevesmühlen	85	5.4	11.3	2.4	1.4	0.3	6.8	3.4	8.2	2.0	3.2	2.3	1.3	3.2	0.2	0.2	0.2	0.2	0.2	54.8	125	+11	13	12										
Gadebusch	85	5.5	10.0	0.5	6.3	0.3	6.9	4.5	10.1	7.4	2.2	6.4	1.3	9.8	0.1	1.3	0.1	0.1	1.4	64.0	149	+21	12	10										
Dahmeshöved	16	8.4	0.4	14.4	0.1	0.6	2.6	0.1	7.9	1.6	2.6	0.3	0.4	0.7	1.2	0.8	0.3	0.9	0.9	43.0	100	0	16	7										
Marienleukette***	-40	7.1	0.2	6.9	0.3	2.0	8.4	0.1	4.2	2.9	8.7	1.3	0.7	0.7	0.2	2.8	1.0	2.0	0.1	50.1			19	11										
Lensahn	12	11.6	0.5	11.1	13.2	2.3	7.5	0.2	10.3	2.2	6.4	0.4	0.4	0.3	0.3	0.3	0.1	0.1	0.1	65.9	114	+8	13	8										
Schönberg i. Holst.	5	9.5	11.9	2.0	2.6	0.5	0.1	3.4	2.6	0.5	0.1	2.2	0.2	0.5	0.1	4.6	1.0	2.6	0.2	85.5	156	+31	19	12										
Eutin	40	9.8	0.3	22.0	0.6	0.7	0.3	10.6	5.0	1.8	13.3	7.3	3.9	3.6	0.4	1.5	4.1	1.2	3.1	94.8	173	+40	22	15										
Bornhöved	42	7.4	19.5	0.2	5.4	4.8	3.8	0.2	8.8	3.7	2.8	2.0	1.3	9.1	3.8	8.1	2.3	0.2	0.2	69.5	123	+13	19	13										
Sieversdorf	80	7.8	1.2	22.8	1.6	0.9	1.4	2.1	0.9	0.6	11.2	7.1	8.5	5.8	0.2	2.7	6.6	3.3	3.6	89.6	152	+31	22	16										
Klein Waabs	95	9.5	0.6	11.3	0.4	0.2	0.2	2.1	1.8	0.2	0.4	10.0	9.6	14.4	5.3	0.5	4.0	0.1	0.1	78.6	136	+21	20	13										
Brebel	21	9.1	2.0	12.8	0.1	0.4	0.2	0.2	0.2	0.2	2.1	1.8	0.2	0.4	10.0	9.6	14.4	5.3	0.5	92.9	145	+29	26	15										
Schleswig	29	10.3	0.6	12.4	0.0	0.1	0.1	2.9	1.9	0.1	0.2	13.0	10.1	6.5	1.5	0.0	2.2	0.2	0.2	81.2	114	+10	19	14										
Norgaardholz	7	8.5	2.8	8.4	0.0	0.1	0.7	3.4	0.1	10.3	7.7	10.9	2.0	0.2	3.3	5.5	2.4	3.0	0.0	72.4	129	+16	18	13										
Flensburg	13	10.1	7.8	11.8	0.0	0.0	0.0	0.2	2.4	2.8	0.0	0.2	11.9	15.6	8.2	7.0	0.0	0.4	3.7	105.7	154	+37	18	15										
Schleswig-holsteinische Westküste	Westre	15	3.6	14.1	9.3	0.1	6.9	3.3	0.2	4.9	6.3	7.0	6.8	5.2	3.6	2.2	5.9	3.3	4.2	90.4	127	+19	19	17										
	List	5	6.7	2.2	8.5	0.0	0.0	0.3	2.9	4.0	0.1	0.0	8.6	10.2	8.5	7.0	0.6	0.5	1.8	89.4	139	+25	20	15										
	Klanxbüll	4	2.9	2.1	2.6	0.6	3.8	0.9	1.8	9.7	2.9	1.8	2.3	1.4	1.9	2.7	0.7	0.9	3.8	48.7	86	-8	22	16										
	Westerland	6	7.8	5.8	10.0	0.7	0.1	0.2	3.2	2.5	0.2	18.4	10.8	13.0	7.9	0.1	0.2	2.1	7.9	4.8	119.9	164	+47	22	16									
	Wyk	7	7.3	0.3	13.2	0.2	0.2	2.7	2.9	0.5	0.5	13.2	7.9	10.7	6.6	2.0	0.2	2.2	5.9	2.8	88.9	122	+16	20	15									
	Bredstedt	10	9.1	0.2	17.7	0.2	0.2	2.0	5.8	0.9	9.2	7.3	11.1	2.1	0.4	2.9	7.4	4.3	3.5	0.3	90.5	128	+20	17	13									
	Husum	14	9.2	13.1	0.3	3.2	1.3	0.2	0.2	11.4	9.8	6.3	3.6	0.4	2.7	7.0	5.6	4.8	0.2	0.1	84.0	115	+11	19	14									
	Pellworm	1	8.2	1.6	11.3	0.1	0.2	2.1	1.9	0.3	0.5	12.6	8.5	7.3	3.4	0.3	2.2	10.8	4.5	2.3	84.1	131	+20	22	15									
	Westerhever	1	10.5	0.8	12.1	0.6	5.2	5.4	0.6	11.8	7.2	5.1	3.7	0.3	0.3	9.8	4.9	1.7	1.1	2.7	83.5	120	+14	17	13									
	Rendsburg	7	11.2	0.3	18.4	0.8	0.1	2.7	1.5	1.5	0.2	0.4	10.1	5.5	10.1	1.8	1.7	0.2	5.6	2.3	83.1	124	+16	23	15									
	Erde	14	17.0	1.2	16.4	0.3	2.2	2.9	0.4	0.6	14.4	7.8	15.0	1.1	3.0	7.0	4.7	4.3	0.6	2.8	103.3	152	+35	19	15									
	Esgebek	16	11.5	16.6	0.7	4.8	3.3	0.5	13.8	12.5	11.3	6.0	3.8	7.0	4.5	4.5	3.4	1.7	3.4	1.7	106.9	166	+42	16	14									
	Büsum	5	10.4	1.1	12.5	1.1	0.4	0.1	1.0	5.2	3.7	0.6	11.6	3.2	9.5	1.9	2.1	3.8	3.4	3.8	81.3	118	+12	21	17									
Helse *	-2	8.9	0.3	13.6	0.2	1.5	0.1	0.9	8.2	4.2	1.5	11.0	2.2	5.0	5.1	1.6	6.4	0.6	0.7	76.6			21	14										
Gettorf	23	9.0	0.8	14.5	0.1	2.1	2.7	0.3	0.2	0.4	11.3	7.7	11.0	7.2	0.0	2.0	5.5	3.0	3.2	84.3	127	+18	20	14										
Albersdorf	45	11.8	0.4	19.6	0.4	0.2	1.8	8.0	5.4	0.1	0.5	10.2	5.4	8.4	5.3	0.2	1.9	5.8	3.3	96.5	138	+27	22	15										

+ Satow 30 ** Gross-Schwansee 17 *** Petersdorf 2 * Friedrichskoog 1

Fluß- gebiet	Ort	See- höhe m	Elbe																															Monats- summe mm	Abweichung v. d. Norm. %	Zahl der Tage mit Nieder- schl. * 0.1 1.0 0.1													
			1	2	3	4	5	6	7	8	9	10	11	12	13	14	15	16	17	18	19	20	21	22	23	24	25	26	27	28	29	30	31																
Elbe	Spindelmühle	722	6.3	16.3	80.5	84.7	1.6	5.8	1.7	0.4	Beobachtungen fehlen																															263.4		22	14	3	2		
	Hohenelbe	500																																															
	Rennerbuden	1180			30.0	54.4		8.1	1.5	0.3	Beobachtungen fehlen																															144.9	99	-1	17	11	5	10	
	Arnau	351	0.5	3.6	7.0	15.2	28.3	0.3	5.0	0.3	0.2	0.1	Beob. Stelle aufgehoben																															92.2	136	+24	27	11	
	Schwarzenberg	1900																																															
	Widach	560	3.5	2.2	19.4	11.7	27.1	3.7	1.5	0.3	Beob. Stelle aufgehoben																															100.4		22	14	4			
	Liebthal	390	2.1	10.3	17.4	15.9		8.6			Beob. Stelle aufgehoben																															84.6		15	10	4			
	Trautenau	427	0.1	2.8	4.9	25.5	26.1		3.6	0.8	Beob. Stelle aufgehoben																															96.3	146	+30	18	11	1		
	Schatzlar	604	0.1	0.9	6.6	22.8	28.4	0.8	6.5	1.8	0.3	Beob. Stelle aufgehoben																															125.5	216	+68	22	13	4	
	Albendorf	475			5.3	34.5	24.6		3.6			Beob. Stelle aufgehoben																															100.9		11	10	2		
Starkstadt	420		7.5	12.5	13.2	14.3		2.5			Beob. Stelle aufgehoben																															77.7	190	+37	14	10			
Kudowa, Bad	388		0.2	4.3	16.2	20.1	0.2	3.9	0.4	Beob. Stelle aufgehoben																															65.2	130	+15	15	7	1			
Batzdorf	560		5.4	9.6	30.4	58.5	0.1				Beob. Stelle aufgehoben																															127.5		10	7	1	2		
Groß Stiebnitz	659		3.4	13.2	38.1	55.5	4.2				Beob. Stelle aufgehoben																															134.4	115	+17	11	10			
Grulich	570		9.2	5.5	25.2	30.5	0.3	3.5	0.5	Beob. Stelle aufgehoben																															99.9	204	+51	17	9	1	2		
Böhm. Rotwasser	405		5.6		10.7	27.5					Beob. Stelle aufgehoben																															87.9		11	7	2			
Mändrick	478		3.7	5.9	5.6	10.0		1.8			Beob. Stelle aufgehoben																															44.7	95	-2	9	8	1		
Tafelfichte	1122	1.2	1.5	2.0	14.8	21.4	2.0	7.2	1.2	Beob. Stelle aufgehoben																															102.3		17	16	7	24			
Groß Iser	880																																																
Harrachsdorf	704																																																
Hofbuden	1050																																																
Iser	Neuwiese	780	5.4	3.1	21.3	50.0	7.1	2.1	4.2	Beob. Stelle aufgehoben																															136.4	166	+54	15	14	5	5		
	Wiesenthal	651	6.7	2.0	20.0	58.6	6.7	4.0	0.4	0.1	Beob. Stelle aufgehoben																															149.4		18	13	3	1		
	Liebenau	381	0.2	3.3	3.4	16.7	25.4	0.5	2.0	2.0	Beob. Stelle aufgehoben																															74.8		18	11	1			
	Wehrstadt	280	0.9	1.2	9.6	1.4	16.8	0.2	0.0	3.3	Beob. Stelle aufgehoben																															57.2		19	10	1	1		
	Außergefeld	1058	0.3	11.2	4.6	36.3	17.3	2.2	5.3	1.0	Beob. Stelle aufgehoben																															112.2	150	+37	18	15	11	6	
	Kleinendbachl	820	0.2	9.8	7.5	21.7	15.6	5.0	9.4	0.1	0.0	Beob. Stelle aufgehoben																															108.1		20	11	5	5	
	Philippsreuth	924	0.9	17.1	10.5	24.3	4.3	5.2	4.1	1.6	Beob. Stelle aufgehoben																															102.8	129	+23	17	11	7	10	
	Wallern	752	0.4	4.7	3.0	8.1	5.5	4.8	3.5			Beob. Stelle aufgehoben																															53.4	(242)	+31	14	10	4	1
	Hirschbergen	865	0.0	0.5	0.3	25.3	3.5	0.0	0.6			Beob. Stelle aufgehoben																															64.1	78	-18	13	8	1	1
	Oberplan	730	0.3	5.6	2.1	6.0	2.9	2.8	1.0	0.2	Beob. Stelle aufgehoben																															51.0		16	13	3	2		
Andreasberg	930		3.8	1.2	1.6	2.3	3.8	0.7			Beob. Stelle aufgehoben																															36.0	49	-38	15	10	5	4	
Schwarzbach	580	0.6	5.3	2.9	4.8	3.8	2.6	1.1	0.3	Beob. Stelle aufgehoben																															50.3	162	+19	20	14	3	2		
Hohenfurth	568	0.4	5.9	1.4	1.3	1.3	1.1	0.4			Beob. Stelle aufgehoben																															31.0	69	-14	15	11	1	4	
Krumau	530		0.1	0.1		0.8	2.3	0.0	0.1	0.1	0.1	0.5	Beob. Stelle aufgehoben																															22.8	69	-10	22	6	
Dtsch. Beneschau	668	2.6	3.4					1.2	1.9	Beob. Stelle aufgehoben																															25.9	81	-6	11	9	2	1		
Gratzen	540		6.7	0.5	0.8			1.4			Beob. Stelle aufgehoben																															25.5	80	-6	11	8	1		
Weitra	580		1.2								Beob. Stelle aufgehoben																															19.1		6	5				
Gmünd	490		3.4	1.3	2.6	1.2					Beob. Stelle aufgehoben																															20.3		8					
Heidenreichstein	560																																																
Neubistritz	589	0.2	0.2	0.3	1.7	10.7	1.0	0.5	0.9	Beob. Stelle aufgehoben																															24.3	55	-20	17	5	2	4		
Litschau	530																																																
Riegerschlag	500	3.6	4.7	3.6	1.1	2.0	2.2				Beob. Stelle aufgehoben																															30.2		11	7				
Pörsching	1167	1.4	9.2	21.5	44.9	16.4	4.2	3.3	0.2	Beob. Stelle aufgehoben																															140.1		15	13	6	7			
Schätzenwald	920	0.0	8.4	9.3	26.0	16.0	1.7	4.3	0.5	Beob. Stelle aufgehoben																															112.2	156	+40	17	13	5	5		

* Ahornsäge 1030

Fluß- gebiet	Ort	See- höhe m	1	2	3	4	5	6	7	8	9	10	11	12	13	14	15	16	17	18	19	20	21	22	23	24	25	26	27	28	29	30	31	Monats- summe mm	% d. Norm.	Abweichung v. d. Norm.	Zahl der Tage mit Nieder- schl. * 0.1 1.0 0.1		
			mm																																				
Polzen bis Schwarze Elster	Triebisch	367	2.0	4.0	15.5	46.8	0.8	1.2	7.0	0.0					0.2	6.8	0.3	0.5	1.0	5.6	1.4	0.5	0.5	0.5	0.5	0.5	3.0	0.5	0.3	2.2	5.2	106.8	184	+49	20	13	2	2	
		250	0.5	0.4	3.2	20.0	42.7	0.3	1.5	3.1	0.0					0.4	8.3	0.3	0.3	0.3	6.3	1.7	0.3	0.3	0.3	0.3	1.0	0.0	0.0	0.8	0.9	92.3	220	+50	19	9	1	1	
		105	1.2	1.1	1.7	20.7	37.1	0.3	0.8	5.1	0.0					0.4	6.9	0.3	0.4	0.9	4.4	1.4	0.1	0.1	0.1	0.1	0.1	1.0	0.3	0.2	0.3	0.6	85.2	208	+44	21	10	1	1
		149	2.0	0.3	5.9	22.7	33.6		1.5	0.9						0.9	2.5	0.5	0.4	0.8	7.6	1.1	0.3	0.3	0.3	0.3	0.3	0.3	0.3	0.3	0.1	0.8	81.9	158	+30	17	8	1	2
		101	2.7		6.5	22.0	31.5		3.9	1.3						1.3	4.4	0.5	0.2	1.0	5.4	1.0	0.2	0.2	0.2	0.2	0.2	0.2	0.2	0.2	0.2	0.6	82.6	201	+42	16	11	1	1
		184	1.3		13.3	24.9	30.7		6.6	3.1						3.2	1.8		0.3	1.1	0.4	10.8	3.4				0.8	0.7					104.1	231	+59	17	12	1	1
		153	1.5		7.3	20.3	29.2	0.4	3.8	1.3						1.9	2.8	0.6		0.4	0.3	7.0	1.2				0.3	0.3					79.3	169	+32	17	10	1	1
		86	1.6		6.4	12.8	25.6		2.4	1.5						1.6	5.4	0.7		0.1	7.0	0.7				0.3	0.3						66.8	181	+30	14	9	1	1
		92	2.3		9.8	15.7	30.3		1.6	0.8						1.3	5.3	0.8			6.3					0.7	0.7						75.7	172	+32	12	8	1	1
		185	1.6	1.5	2.2	12.2	34.8	0.3	1.0	3.0	0.2					6.6		0.5		0.5	1.8	1.2				0.6	0.6		1.3	0.1			69.2	131	+16	17	11	1	1
121	3.0	1.5	1.6	11.2	19.7	0.9	3.1	3.0	0.1					4.1	0.3	0.2		0.2	1.2	1.3			1.2	1.2		0.4	0.0		0.0		53.9	150	+18	17	12	1	1		
183	90	3.2	1.8	2.9	15.5	18.2	0.6	2.7	1.9					1.5	5.5	0.8	0.7		4.9	1.0			0.4	0.4		0.5					62.5	164	+25	17	11				
Schwarze Elster	Pulsnitz und Röder	300	5.4		5.1	11.4	33.0	0.5	2.4	0.3	3.5				9.4	0.7	0.7		3.8	0.9			1.1	1.1		4.4	0.5				83.3	170	+34	17	10	1	1		
		101	3.3		3.8	17.2	25.1	0.4	0.4	5.5					0.2	7.5	0.7	0.2	0.7	0.2	3.6	0.6			0.4	0.4		0.9	0.2				71.3			20	7		
		148	2.7	2.1	2.3	15.2	30.5	5.2	0.9	3.3	0.0				0.0	1.1	0.3	0.0	0.8		4.0	1.1			0.2	0.2		4.2	0.2				74.2	162	+27	17	11	1	1
		120	3.0	2.0	1.3	21.9	35.2	0.0	0.6	1.9	0.1				0.0	2.9	0.3	0.3	0.0		3.2	0.4			0.1	0.1		0.0	0.0				74.1	165	+29	15	8	3	3
		96	4.0		0.1	20.0	23.4		3.5	2.0	1.6				4.0	10.0	0.1	0.4	1.9	0.0	4.3	0.2			1.5	0.6		0.5					78.9	188	+37	17	12		
		95			8.3	20.4	30.4		4.1	1.1					6.3	7.8	1.6			6.4	1.1												90.7	233	+52	12	12	1	1
		84	4.6		6.3	18.2	18.5	1.5	2.0	0.7	0.7				2.4	3.4	2.5			4.9	0.8			2.1	2.1		0.3	0.3					73.5	210	+39	19	13	2	2
		84	3.2		3.0	15.5	20.9	0.3	3.5	1.4	0.2				2.4	3.3	2.0			0.5	7.5	3.5			0.4	0.4		0.3	0.8	0.2			71.4	193	+34	20	12	1	1
		92		0.2	8.9	23.0	21.8	0.3	2.3	0.5	0.2				0.9	1.7	3.9	4.5		0.2	5.3				2.5	2.5							80.5	196	+40	17	10	1	1
		97	1.4		8.8	26.9	32.4	0.3	1.4		0.5				3.0	4.8		0.5		4.3					2.7	2.7							87.8	220	+48	13	9		
Zwickauer Mulde	Muldener (Talsp.)	707	1.0	5.8	9.0	1.9	25.9	1.3	5.3	6.0				0.7	11.2	2.6	0.2	1.8		12.9	2.1			0.3	0.3		0.2	2.4				94.8	176	+41	20	16	3	4	
		824	2.4	6.5	14.5	19.6	37.3	2.2	6.5	5.8				0.8	17.2	1.5	0.1	1.9		11.0	1.8			0.3	0.3		1.9	3.6				138.9	283	+90	21	17	9	6	
		643	1.2	4.7	6.9	5.3	25.5	1.8	3.7	5.2				0.4	12.4	0.6	0.2	1.2		7.3	1.9						2.6	4.3	0.2				91.5	208	+48	20	16	4	3
		355	1.8	3.3	7.0	5.5	20.1	0.5	1.5	4.9				0.3	0.3	4.1	0.0	0.2	0.7		8.4	0.7						0.0	3.6	0.8			67.7	123	+13	19	11	2	1
		750	2.5	5.9	15.6	19.5	35.4	2.0	2.4	0.0				0.1	2.4	16.7	2.9	0.2	1.3		7.1	0.5			0.1	0.1		0.5	0.1	0.5	0.1		124.0	188	+58	22	14	7	4
		524	0.5	2.6	8.3	4.0	14.6	0.8	2.4	5.8					0.0	7.9	0.3		1.3		6.1	1.5						0.0	4.7	1.0	0.1		69.1	150	+23	18	14	3	2
		465	1.6	3.4	6.7	6.9	21.9	0.9	2.8	4.6					0.6	5.1	0.5		0.9		8.1	2.3						0.9	2.4	0.8			76.7	132	+19	19	13	2	2
		305	0.7	0.2	6.2	11.6	19.5	2.3	0.0	0.0					1.1	1.9	4.0		1.2	2.0	9.8							0.0	2.9				61.7	140	+18	15	9	2	1
		255	14.3	1.4	3.7	12.6	29.2	0.9							1.1	1.9	4.0		1.2	2.0	9.8							0.9	1.6	0.6			85.7	204	+44	17	12		
		204	2.5		1.8	1.6	41.8	0.8	0.5	4.5					0.4	0.9	3.5	0.4	0.7	0.8		8.2	1.1			0.8	0.8		0.7	0.8	0.1		73.3	156	+26	21	9	1	1
Freiberger Mulde	Stollberg	420		1.1	5.4	15.1	29.1	4.1		1.0				0.2	3.2		0.3	2.8		9.7	0.2						0.1	4.9	5.1	1.1		86.3	166	+34	17	13	1	1	
		356	2.7	1.2	5.7	15.7	40.1	0.6	0.6	1.3				0.3	3.3	0.1	0.1	1.0	0.0	7.5	1.7			0.0	0.0		1.1					85.9	172	+36	18	13	2	1	
		166	3.7		1.3	1.5	25.6	1.3	0.7	4.2				1.2	2.1	1.2	0.7	0.8		8.3	1.8			0.6	0.6		0.4	0.2	0.5	0.0		56.7	118	+9	21	11	1	1	
		570	0.2	10.0	11.0	32.8	1.1	0.0	6.5					0.4	3.5		3.6		3.6	0.9				1.2	1.2		0.1	2.6		0.1		82.3	142	+24	17	12	2	3	
		541	3.7		6.5	12.3	53.8	1.3	0.3	3.9				0.2	6.3	0.1	0.7	2.0		5.5	1.6			0.2	0.2		3.0	0.1				109.3	171	+45	19	13	2	3	
		640	1.0	1.2	6.9	13.3	52.4	0.9	1.2	4.2				0.0	8.4	0.2	0.5	1.6		5.6	2.7			0.5	0.5		2.5	0.2	0.1			117.3			21	14	2	1	
		201	1.3	0.0	4.8	18.7	45.4	1.2	0.1	1.1				4.0	4.8	0.4	0.2	1.1	0.4	7.5	0.1			0.3	0.3		0.1	0.1				92.4	178	+40	21	10	1	2	
		319	2.3		6.4	17.0	58.0	1.5	1.2	5.5				0.5	3.5		1.3	1.1		6.2	2.2			0.6	0.6		1.1	0.2	0.1			111.4	189	+52	19	14	1	1	
		1218	1.0	7.3	9.7	17.6	28.2	1.0	2.1	6.1				1.5	18.7	3.4	0.1	1.1		5.7	1.0			0.2	0.2		0.7	3.4	0.6			117.4	161	+44	21	17	17	16	
		657	2.2	6.0	8.8	11.0	28.6	1.0	1.7	6.7				0.0	3.2	0.0	0.3	2.7		8.0	1.5						0.3	3.0	0.3	0.0			92.7	166	+37	18	15	2	3
780																																							
Mulde	Schmalzgrube	604		3.5	15.4	10.0	34.0	1.5	0.1	10.0				1.7	5.2		0.1	2.5		8.5	0.2					2.5	4.0	1.2	0.0		106.7	205	+55	18	15	3	3		
		770	1.1	1.6	16.5	9.5	19.3	1.7	0.5	6.9				0.5	2.2		0.6	2.9	0.1	7.6	2.2					0.1	2.6	0.1	0.5		90.1	123	+17	22	14	4	3		
		520	1.1	1.0	7.5	16.2																																	

Fluß- gebiet	O r t	See- höhe m	Tage																												Abweichung v. d. Norm. mm	Monats- summe mm	Zahl der Tage mit Nieder- schl. * $\frac{1}{10}$ $\frac{1}{10}$ $\frac{1}{10}$					
			1	2	3	4	5	6	7	8	9	10	11	12	13	14	15	16	17	18	19	20	21	22	23	24	25	26	27	28				29	30	31		
Stepenitz	Meyenburg	86	4,0	6,0	6,6	15,0	6,1	2,5	12,0	.	.	8,2	3,4	4,6	.	.	0,8	.	4,7	0,4	1,5	2,7	.	.	78,5	176	+33	15	13	2	1
	Gütitz + Perleberg x	60	7,0	4,3	12,2	16,0	11,0	4,8	.	.	.	0,3	7,6	5,3	0,5	2,7	3,4	2,0	1,5	.	.	78,6	.	.	14	12	.	.
Elbe	Wittenberge	81	6,3	0,2	6,8	6,0	17,3	2,4	8,8	0,4	5,8	0,2	3,5	4,0	7,6	0,3	.	1,7	.	4,6	0,7	1,5	1,2	1,3	.	.	80,6	.	.	20	15	1	.	
	Gardelegen	23	.	3,4	4,9	19,0	0,1	7,6	1,0	5,2	.	.	2,2	0,9	7,3	.	.	0,3	0,3	.	1,6	3,4	.	.	59,0	147	+19	15	11	1	.
Aland	Güßefeld	44	4,0	4,5	14,5	20,5	6,5	.	10,0	.	.	5,2	.	6,8	.	.	1,2	.	2,6	1,3	2,0	0,5	.	79,6	200	+40	13	12	2	.
	Großschwechten	40	2,9	0,1	3,6	6,1	29,7	5,8	0,9	5,9	0,2	.	6,6	0,4	5,8	.	.	0,2	.	2,5	0,1	0,7	0,6	0,6	.	73,1	187	+34	19	9	1	.
Elbe	Seehausen (Altm.)	38	3,2	7,2	4,0	24,9	0,1	7,1	1,8	5,1	0,4	0,2	2,0	1,7	6,6	.	.	0,4	0,5	.	2,0	0,1	0,2	1,4	1,2	.	70,3	194	+34	21	13	1	1	
	Lenzen	21	5,2	3,5	7,6	24,4	18,5	2,0	1,2	3,1	.	.	3,2	3,7	5,4	.	.	2,6	.	3,2	0,3	0,5	.	1,6	.	86,0	220	+47	16	14	1	.	
Elde	Röbel	17	1,2	.	10,1	17,5	.	10,3	2,5	.	.	1,9	0,9	0,3	3,3	0,2	.	3,0	.	51,2	127	+11	11	11	8	.	
	Waren	64	3,9	7,8	6,5	8,3	7,2	2,3	7,7	.	.	4,4	7,5	5,4	.	.	4,8	.	2,8	.	2,0	0,1	3,6	0,6	.	.	.	4,8	0,4	.	75,6	190	+36	15	14	3	.	
Elde	Plau	68	4,0	5,6	3,7	5,0	8,7	1,7	2,7	.	.	2,2	5,3	7,1	0,1	.	.	2,8	.	2,0	0,1	3,6	0,6	2,7	.	57,9	145	+18	17	14	1	1		
	Redlin	63	4,3	.	9,1	.	9,0	10,2	1,2	8,3	.	.	4,9	10,1	.	.	1,5	1,2	2,6	.	64,6	163	+25	12	12	2	.	
Elde	Hohenviehheln	57	5,5	10,2	1,6	12,1	0,3	9,4	3,5	9,9	.	10,7	1,6	7,4	.	.	0,2	1,1	0,3	0,2	3,3	0,7	0,2	.	.	.	0,4	0,8	.	80,0	186	+37	21	12	2	.		
	Schwerin	50	5,8	8,0	1,3	2,5	7,1	5,2	3,1	.	.	9,0	2,3	4,0	.	.	0,3	0,8	.	2,7	0,8	.	0,3	0,1	.	.	0,2	1,9	1,5	56,9	130	+13	19	13	2	.		
Jeetzel	Grabow	52	6,5	9,9	1,5	6,7	9,4	4,0	7,3	.	.	8,0	5,1	5,5	.	.	0,2	.	0,4	.	3,3	1,9	0,3	2,1	1,5	73,6	168	+30	17	14	2	.		
	Dömitz	30	6,1	7,4	4,9	14,7	10,1	4,3	1,8	.	.	6,7	.	1,4	.	.	4,7	.	.	.	3,4	1,3	2,5	0,5	.	69,8	146	+22	14	13	.	.		
Sude	Klötze	15	3,3	4,7	7,3	18,9	9,4	2,7	3,2	.	.	6,0	0,8	5,9	.	.	0,6	.	.	3,6	.	1,6	0,5	0,8	69,3	173	+29	15	11	.	.		
	Salzwedel	55	3,3	5,6	10,5	22,5	8,8	0,8	8,6	0,1	.	5,0	0,9	5,1	.	.	0,5	0,2	0,2	3,0	.	.	0,2	.	.	.	0,9	0,7	0,6	77,5	205	+40	19	9	1	1		
Sude	Arendsee	23	3,5	0,4	11,2	15,2	0,1	6,3	0,8	4,6	.	4,0	4,1	0,2	.	.	0,8	0,2	0,1	3,2	0,2	0,1	.	.	.	0,1	1,0	0,5	56,7	136	+15	21	9	.	.			
	Schnega	28	3,5	0,6	6,3	10,0	26,1	5,9	1,7	3,2	0,2	2,6	0,8	6,4	2,0	.	.	0,4	.	.	.	0,2	1,5	1,0	71,4	177	+31	17	12	1	.		
Sude	Lüchow	50	5,9	6,5	5,3	20,5	8,7	2,6	2,9	.	0,1	7,0	1,9	.	0,2	.	3,5	0,1	0,7	0,6	67,7	162	+26	17	11	1	.		
	Hagenow	18	5,3	5,3	7,2	20,6	9,8	2,6	2,3	.	.	5,2	.	5,9	.	.	1,3	.	.	2,8	0,2	.	68,5	172	+29	12	11	.	.		
Sude	Lübtheen	25	3,0	10,9	3,9	14,8	11,4	5,4	5,6	.	.	9,3	1,3	6,4	.	.	0,8	.	.	3,9	2,0	78,7	172	+33	13	12	.	.		
	Zarrentin	15	7,5	0,1	3,4	4,6	15,9	0,2	8,2	2,7	4,6	0,2	0,1	5,0	2,4	6,1	0,0	0,1	1,6	0,1	3,4	0,7	0,5	0,1	0,0	0,0	0,0	0,5	0,7	68,8	164	+27	24	12	1	.		
Elbe	Leauenburg	45	5,7	7,6	3,2	16,6	10,5	6,6	2,2	0,2	0,1	6,1	1,0	4,9	0,0	.	0,6	0,1	0,3	2,2	0,2	1,5	.	.	.	1,1	0,0	0,8	1,7	0,3	73,4	162	+28	22	14	.	.	
	Veizen (Luisenstr.)	38	5,2	8,1	11,5	16,7	10,8	0,7	4,8	.	.	6,7	2,1	5,3	.	.	2,2	0,6	0,1	3,0	.	0,4	0,9	1,7	0,9	81,7	186	+38	18	12	2	.	
Jlmenau	Velgen	85	7,8	8,9	4,8	21,4	1,4	11,0	1,5	2,4	.	0,0	7,4	2,6	7,1	0,0	.	1,4	0,0	.	1,7	0,0	.	.	.	0,0	0,0	0,0	79,4	176	+34	13	13	.	.			
	Lüneburg	38	6,3	5,0	4,8	19,8	0,0	3,3	1,6	3,4	0,5	0,0	4,5	1,5	7,0	0,1	0,0	0,8	0,0	0,0	2,6	0,6	0,6	.	.	0,5	0,0	0,0	65,2	155	+23	19	12	1	.			
Jlmenau bis Stör	Hohenfier	64	4,9	8,2	4,1	12,5	0,1	16,3	4,4	2,9	.	2,7	0,9	0,5	1,1	.	0,3	.	.	3,5	0,8	6,1	69,3	164	+27	16	11	1	.		
	Dahlenburg	35	9,0	7,7	5,4	27,3	.	13,5	.	.	.	4,1	1,0	6,0	0,1	6,1	3,0	0,5	83,7	200	+42	12	10	1	.		
Jlmenau bis Stör	Stöckte	3	6,0	11,9	3,7	.	4,6	17,6	6,6	1,2	.	7,4	3,5	5,2	1,8	.	1,2	2,1	.	2,4	0,2	.	1,2	3,8	0,5	80,9	208	+42	18	16	.	.	
	Sahrendorf-Schätz.	70	7,4	11,8	4,2	21,0	.	11,8	1,6	4,9	.	0,2	4,1	5,3	8,6	0,1	0,0	1,9	0,5	0,8	0,1	3,5	1,1	.	.	1,1	0,0	0,7	5,8	96,5	179	+43	21	15	1	.		
Jlmenau bis Stör	Reinbek	9	.	15,7	1,2	14,6	.	9,7	7,6	.	.	2,9	8,3	5,8	6,5	1,8	.	1,6	.	.	2,2	3,2	.	.	.	1,6	.	1,0	3,8	87,5	176	+38	16	16	.	.		
	Bargteheide	43	7,9	0,1	18,8	1,9	5,7	0,0	7,3	6,7	5,4	0,1	0,0	11,4	3,8	7,2	1,4	.	0,5	2,0	0,3	3,8	0,4	2,8	0,0	0,7	.	2,5	0,6	0,1	91,4	169	+37	23	15	.	.	
Stör	Hamburg-Fuhlsbütt.	12	7,6	10,0	1,0	4,5	0,0	7,9	4,3	6,9	0,0	0,0	6,9	4,1	7,4	1,5	.	0,6	3,4	0,5	4,1	0,8	1,6	.	.	0,2	0,0	0,0	1,9	5,2	80,9	153	+28	21	16	.	.	
	Saunsielk	40	7,0	0,1	14,2	2,1	17,8	0,4	6,7	3,4	4,5	.	0,7	9,0	7,1	6,1	0,9	.	1,1	1,0	1,0	4,6	1,0	3,2	0,2	0,2	0,1	1,6	12,4	106,8	206	+55	26	18	1	1		
Stör	Estebrügge	1	7,2	12,2	1,4	13,3	0,1	5,0	3,7	3,2	0,1	0,5	11,2	7,4	4,2	0,8	0,0	0,8	1,1	0,3	0,0	4,3	0,8	0,9	.	0,3	.	1,9	6,2	0,1	87,0	167	+35	24	14	1	.	
	Stade	20	7,9	12,0	0,3	15,4	0,3	9,2	6,9	4,9	.	.	9,3	5,5	6,5	3,3	.	0,3	0,6	0,2	3,8	1,2	3,0	.	.	0,3	.	2,0	9,5	102,4	193	+49	21	15	1	1		
Stör	Rantzau	10	7,0	0,1	15,0	2,8	6,2	.	9,2	5,8	5,7	.	2,8	8,8	5,5	4,5	1,8	.	0,7	2,1	0,1	0,1	3,1	2,5	88,1	169	+36	22	17	.	.		
	Glückstadt	3	10,4	14,8	0,6	5,6	.	2,3	10,2	2,8	0,4	0,6	11,4	2,8	6,4	2,1	1,8	1,1	0,4	0,6	0,2	4,0	1,2	2,6	.	.	0,4	1,9	4,8	0,2	89,6	167	+36	25	17	.	.	
Stör	Neumünster	21	9,8	0,3	22,2	0,7	0,2	0,0	4,5	5,4	3,1	0,0	3,0	10,8	6,0	3,6	2,8	.	0,2	3,0	0,0	0,0	5,3	2,1	3,5	0,1	0,0	.	1,3	0,8	0,1	86,1	141	+25	22	14	.	.
	Seth	38	10,4	19,3	0,1	3,9	0,1	4,5	6,8	5,6	0,3	0,3	13,5	4,5	4,1	3,7	0,1	0,1	1,2	0,4	0,0	3,8	0,9	3,5	0,2	0,3	.	0,9	0,9	0,1	89,5	173	+38	26	13	.	.	
Stör	Bramstedt, Bad	10	10,5	0,2	15,1	0,3	1,5	.	6,1	8,1	2,3	.	0,3	12,5	4,4	4,2	3,5	.	3,0	0,1	0,0	4,0	1,4	3,4	.	0,1	0,0	1,9	0,3	83,2	146	+26	21	15	.	.		
	Itzehoe	20	10,0	0,1	14,4	0,0	2,4	.	5,0	9,3	4,7	.	0,0	10,7	7,9	5,4	3,4	.	0,0	2,1	0,0	0,0	4,0	1,5	2,2	0,1	0,1	2,1	2,1	89,4	146	+28	20	17	1	.		
E.	Christenththal	20	11,6	22,8	1,3	.	0,3	3,1	7,4	1,5</																												

Flußgebiet	Ort	Seehöhe m	Von der Elbe bis zur Weser																															Monats- summe mm	Abweichung v. d. Norm. %	Zahl der Tage mit Nieder- schl. ≥ 0.1
			1	2	3	4	5	6	7	8	9	10	11	12	13	14	15	16	17	18	19	20	21	22	23	24	25	26	27	28	29	30	31			
Oste	Elsdorf	30	6.9	16.7	3.9	16.8	0.1	7.6	4.3	2.5	0.2	9.3	6.6	7.3	1.5	1.6	2.0	5.2	0.9	4.0	0.1	0.1	0.1	0.1	0.1	0.1	0.1	0.1	0.1	0.1	0.1	0.1	198	+5	23	
	Selsingen	22	7.0	13.5	1.9	18.3	0.5	6.4	3.5	3.9	10.9	7.8	4.9	1.1	1.9	0.3	5.0	1.5	1.5	1.5	1.5	1.5	1.5	1.5	1.5	1.5	1.5	1.5	1.5	1.5	1.5	1.5	179	+4.5	20	
	Bremervörde	6	8.8	12.2	1.1	14.3	0.4	7.1	4.5	5.9	0.1	13.1	13.5	6.8	2.1	0.4	1.4	5.3	1.0	2.3	0.3	0.0	0.3	0.0	0.3	0.0	0.3	0.0	0.3	0.0	0.3	0.0	195	+5.4	22	
	Steinau	1	7.7	7.1	10.3	10.3	10.3	0.8	8.9	9.3	0.8	8.9	9.3	0.8	8.9	9.3	0.8	8.9	9.3	0.8	8.9	9.3	0.8	8.9	9.3	0.8	8.9	9.3	0.8	8.9	9.3	0.8	128	+17	11	
Nordsee	Lamstedt	25	9.8	10.9	3.6	11.3	4.9	13.5	6.2	4.9	13.5	6.2	4.9	13.5	6.2	4.9	13.5	6.2	4.9	13.5	6.2	4.9	13.5	6.2	4.9	13.5	6.2	4.9	13.5	6.2	4.9	186	+5.2	21		
	Altenwalde	10	7.9	0.1	9.2	0.6	5.2	3.6	12.6	6.8	3.6	12.6	6.8	3.6	12.6	6.8	3.6	12.6	6.8	3.6	12.6	6.8	3.6	12.6	6.8	3.6	12.6	6.8	3.6	12.6	6.8	155	+3.4	21		
	Feldsating	2	7.5	11.4	11.4	11.4	11.4	11.4	11.4	11.4	11.4	11.4	11.4	11.4	11.4	11.4	11.4	11.4	11.4	11.4	11.4	11.4	11.4	11.4	11.4	11.4	11.4	11.4	11.4	11.4	11.4	11.4	180	+4.7	19	
	Bremerhaven	4	4.0	0.2	8.2	0.1	13.5	13.9	6.1	4.1	0.2	2.1	3.4	5.7	2.6	0.8	0.8	3.9	1.0	0.3	0.2	0.2	0.2	0.2	0.2	0.2	0.2	0.2	0.2	0.2	0.2	0.2	148	+2.6	20	
Werra	Saargrund	540	6.0	2.5	8.5	23.7	54.6	3.5	0.7	3.5	2.3	17.2	27.6	4.4	2.4	3.0	1.3	0.2	0.2	0.2	0.2	0.2	0.2	0.2	0.2	0.2	0.2	0.2	0.2	0.2	0.2	191	+8.3	23		
	Hildburghausen	381	3.0	4.2	6.3	7.8	42.0	2.5	0.7	1.0	5.3	16.5	3.2	1.9	1.1	1.0	0.7	0.7	0.7	0.7	0.7	0.7	0.7	0.7	0.7	0.7	0.7	0.7	0.7	0.7	0.7	185	+4.7	17		
Schleuse	Unterneubrunn	460	3.5	3.1	10.7	12.3	57.0	2.0	3.0	1.5	0.2	15.8	20.6	2.0	0.9	0.9	0.9	0.9	0.9	0.9	0.9	0.9	0.9	0.9	0.9	0.9	0.9	0.9	0.9	0.9	0.9	196	+7.0	17		
	Frauenwald	745	4.9	1.9	17.4	28.0	74.2	4.1	2.4	4.1	1.3	13.9	28.3	7.1	1.7	2.1	1.3	0.7	0.9	2.4	1.8	0.9	2.5	0.5	3.2	4.1	0.5	3.2	4.1	0.5	3.2	4.1	202	+10.7	26	
W. Hassel	Schleusingen	413	3.4	2.6	8.5	5.2	47.1	2.7	3.1	0.2	0.5	9.6	21.8	3.3	0.2	0.9	1.5	0.8	0.2	0.1	0.9	0.3	0.6	0.3	0.1	1.5	0.6	0.1	1.5	0.6	0.1	190	+5.5	24		
	Tachbach	355	3.1	1.4	9.1	4.0	39.6	1.7	1.0	2.0	0.4	8.2	14.2	2.9	0.7	0.9	1.0	1.3	0.0	0.7	0.0	0.5	0.0	0.7	0.0	0.5	0.0	0.7	0.0	0.5	0.0	193	+4.8	20		
Hassel bis Hörsel	Suhl	437	3.8	1.0	9.7	9.4	50.5	2.5	1.3	1.6	0.8	10.7	16.6	4.1	0.7	0.6	0.8	0.7	1.5	0.0	0.3	0.9	0.0	1.0	0.4	0.2	4.2	5.4	0.2	4.2	5.4	192	+6.2	24		
	Oberschönau	515	5.5	0.5	14.7	6.2	26.4	3.4	2.9	0.3	12.9	7.7	4.5	0.6	0.6	0.1	0.1	0.1	0.1	0.1	0.1	0.1	0.1	0.1	0.1	0.1	0.1	0.1	0.1	0.1	0.1	127	+2.3	20		
Hörsel	Henneberg	410	7.8	0.7	8.0	8.1	17.3	3.4	0.4	0.0	2.8	10.0	13.8	1.4	0.0	0.7	1.2	0.3	0.0	0.0	0.1	0.1	0.0	0.0	0.1	0.0	0.1	0.0	0.1	0.0	0.1	166	+3.0	16		
	Meiningen	308	5.0	1.2	7.6	3.9	28.1	2.2	0.3	1.7	1.4	10.5	10.0	3.0	0.4	0.8	0.2	0.1	0.1	0.1	0.1	0.1	0.1	0.1	0.1	0.1	0.1	0.1	0.1	0.1	0.1	175	+3.5	21		
Hörsel bis Vereinigung	Geba	670	7.2	5.1	8.9	46.5	3.2	0.3	1.1	0.2	12.0	7.5	0.2	0.3	0.6	0.2	0.3	0.3	0.6	0.2	0.2	0.3	0.2	0.3	0.2	0.3	0.2	0.3	0.2	0.3	0.2	191	+4.7	19		
	Schmalkalden	330	4.4	0.0	5.2	2.6	26.2	2.6	1.1	0.1	5.9	5.5	1.4	0.2	0.2	0.2	0.2	0.2	0.2	0.2	0.2	0.2	0.2	0.2	0.2	0.2	0.2	0.2	0.2	0.2	0.2	137	+1.7	15		
Fulda	Roßdorf	410	6.7	5.6	14.0	49.4	1.0	1.0	1.0	0.2	7.8	6.2	4.7	0.2	0.2	0.2	0.2	0.2	0.2	0.2	0.2	0.2	0.2	0.2	0.2	0.2	0.2	0.2	0.2	0.2	0.2	191	+4.7	19		
	Brothertode	600	9.1	0.4	5.9	14.2	35.2	5.2	0.3	4.2	0.3	2.7	4.5	6.7	0.7	0.8	0.0	0.0	0.0	0.0	0.0	0.0	0.0	0.0	0.0	0.0	0.0	0.0	0.0	0.0	0.0	132	+6.3	16		
Fulda	Inselsberg	910	10.0	1.2	9.4	27.7	47.4	3.9	0.3	4.8	0.1	4.4	8.6	5.4	0.8	1.8	0.4	0.2	0.4	0.5	1.8	0.1	2.5	0.8	0.2	0.6	0.1	0.4	2.4	7.4	147	+4.6	29			
	Salzungen, Bad	293	5.3	15.5	35.5	2.7	1.5	0.0	0.0	0.0	11.2	4.7	0.0	0.3	0.3	0.3	0.3	0.3	0.3	0.3	0.3	0.3	0.3	0.3	0.3	0.3	0.3	0.3	0.3	0.3	0.3	192	+4.1	13		
Fulda	Vacha	240	4.2	6.3	18.2	33.2	3.0	2.6	0.0	1.3	7.4	3.5	4.3	0.0	0.6	0.8	0.6	0.5	0.5	0.5	0.5	0.5	0.5	0.5	0.5	0.5	0.5	0.5	0.5	0.5	0.5	199	+4.5	15		
	Tann	365	4.3	7.0	20.0	62.2	1.0	1.0	4.3	0.0	1.5	5.4	6.1	6.3	0.0	0.0	0.0	0.0	0.0	0.0	0.0	0.0	0.0	0.0	0.0	0.0	0.0	0.0	0.0	0.0	0.0	224	+7.2	13		
Fulda	Rasdorf	323	2.8	4.9	13.5	46.5	1.4	4.5	0.0	0.0	1.5	5.2	1.9	5.3	0.0	0.4	0.6	0.2	0.0	0.0	0.0	0.0	0.0	0.0	0.0	0.0	0.0	0.0	0.0	0.0	0.0	219	+5.1	17		
	Marktsuhl	246	4.1	4.8	33.2	30.1	2.4	1.8	0.0	0.0	2.4	2.5	0.0	0.0	0.0	0.0	0.0	0.0	0.0	0.0	0.0	0.0	0.0	0.0	0.0	0.0	0.0	0.0	0.0	0.0	0.0	203	+4.4	10		
Fulda	Frauenborn	295	4.2	12.8	39.2	41.1	4.8	0.3	1.2	0.0	3.1	6.2	2.7	1.6	0.0	0.1	0.3	0.8	0.1	0.2	0.1	0.1	0.1	0.1	0.1	0.1	0.1	0.1	0.1	0.1	0.1	257	+7.5	21		
	Tabarz	393	7.0	15.5	31.0	42.5	3.5	0.1	3.2	0.0	14.5	7.0	6.3	0.0	1.0	0.5	0.5	0.5	0.5	0.5	0.5	0.5	0.5	0.5	0.5	0.5	0.5	0.5	0.5	0.5	0.5	177	+6.1	15		
Fulda	Gotha	330	0.6	4.1	21.5	36.8	0.3	0.1	0.4	0.0	0.6	0.9	0.0	0.0	0.0	0.0	0.0	0.0	0.0	0.0	0.0	0.0	0.0	0.0	0.0	0.0	0.0	0.0	0.0	0.0	0.0	189	+3.2	11		
	Großenbehringen	281	0.0	6.3	24.3	52.1	1.2	0.5	1.2	0.2	4.3	10.3	1.7	0.0	0.6	0.6	0.6	0.6	0.6	0.6	0.6	0.6	0.6	0.6	0.6	0.6	0.6	0.6	0.6	0.6	0.6	0.6	242	+6.2	15	
Fulda	Eisenach	222	2.2	9.2	33.9	49.9	3.4	0.2	2.2	0.0	5.8	7.5	1.9	0.0	0.4	0.9	0.6	0.6	0.6	0.6	0.6	0.6	0.6	0.6	0.6	0.6	0.6	0.6	0.6	0.6	0.6	282	+6.3	18		
	Eschwege	186	1.6	9.3	44.0	34.4	3.0	0.1	1.1	0.0	1.7	8.8	1.8	0.8	0.0	0.1	0.1	0.1	0.1	0.1	0.1	0.1	0.1	0.1	0.1	0.1	0.1	0.1	0.1	0.1	0.1	292	+7.3	16		
Fulda	Wichmannshausen	195	2.2	10.5	49.0	35.7	2.8	0.7	3.1	0.0	1.6	4.9	2.2	3.5	0.0	0.0	0.0	0.0	0.0	0.0	0.0	0.0	0.0	0.0	0.0	0.0	0.0	0.0	0.0	0.0	0.0	240	+7.0	14		
	Groß Almerode	350	2.4	10.8	56.9	26.5	1.7	5.0	0.0	0.0	3.7	8.8	1.0	0.0	0.3	0.3	1.7	0.0	1.7	0.0	0.9	0.9	0.9	0.9	0.9	0.9	0.9	0.9	0.9	0.9	0.9	235	+7.3	15		
Fulda	Witzenhausen	137	2.3	12.4	51.7	30.2	1.0	1.8	0.0	0.0	6.6	5.5	0.2	0.0	0.9	0.1	0.1	0.1	0.1	0.1	0.1	0.1	0.1	0.1	0.1	0.1	0.1	0.1	0.1	0.1	0.1	288	+7.7	15		
	Hannov. Münden	125	0.0	1.9	60.0	40.1	0.6	1.2	4.1	0.0	0.7	3.5	4.2	1.3	0.2	0.2	0.2	0.2	0.2	0.2	0.2	0.2	0.2	0.2	0.2	0.2	0.2	0.2	0.2	0.2	0.2	228	+7.0	15		
Fulda	Wasserkuppe	923	3.7	1.4	3.1	6.4	45.1	1.8	0.3	2.9	0.0	0.6	4.5	7.2	3.7	0.0	0.7	0.4	1.0	0.1	0.8	0.0	1.3	0.3	0.5	0.4	0.0	1.9	8.7	0.0	1.9	136	+2.6	23		
	Gersfeld	512	5.5	0.2	4.0	6.0	44.5	5.6	2.5	0.0	7.9	24.5	19.6	3.4	2.5	3.3	1.9	0.8	0.8	0.8	0.8	0.8	0.8	0.8	0.8	0.8	0.8	0.8	0.8	0.8	0.8	0.8	206	+6.8	18	
Fulda	Oberkalbach	375	7.5	5.9	31.9	66.0	3.3	2.8	0.0																											

Fluß- gebiet	O r t	See- höhe m	Tage																													Abweichung v. d. Norm.	Monats- summe mm	Zahl der Tage mit Nieder- schl. v. d. Norm.										
			1	2	3	4	5	6	7	8	9	10	11	12	13	14	15	16	17	18	19	20	21	22	23	24	25	26	27	28	29				30	31								
Bodensee	Argen	Genhofen	830	26.4	13.9	3.8	5.6	3.6	11.7	1.0	0.0	6.0	9.3	0.4	4.8	17.9	35.6	1.8	3.0	7.7	3.0	7.7	14.6	0.6	167.7	161	+64	18	16	4	4	4	4	4	4									
		Röthenbach bei Lindau	705	0.5	23.5	11.1	3.9	8.0	4.3	9.0	0.6	6.4	9.1	3.4	19.5	27.5	1.2	4.3	4.7	4.3	4.7	13.4	0.5	150.9	148	+49	18	15	4	2	2	2	2	2	2									
	Schussen	Sibratschefen	780	20.1	11.5	3.2	5.2	3.6	13.2	1.2	3.8	12.2	4.5	16.1	27.9	2.4	2.1	7.2	2.1	7.2	11.1	2.8	0.0	12.3	148.1	146	+47	17	17	3	5	5	5	5	5	5								
		Wangen (Realsch.)	557	0.5	21.7	8.5	2.6	5.9	3.5	9.1	0.3	4.0	3.4	4.4	12.9	22.6	1.1	4.3	3.1	4.3	3.1	0.0	1.6	0.0	12.3	121.8	152	+42	18	16	2	2	2	2	2	2	2							
		Überruh	830	1.3	22.6	11.6	2.1	8.9	1.2	9.8	0.6	1.2	7.1	10.6	1.6	16.7	31.0	0.0	2.4	7.2	2.4	7.2	14.6	2.0	152.5	150	+50	18	17	5	4	4	4	4	4	4	4							
		Isny	721	0.7	21.4	11.5	3.4	8.1	4.1	7.8	1.1	7.0	9.6	0.0	2.7	18.0	32.3	1.4	2.2	4.8	2.2	4.8	0.2	0.2	0.0	16.0	156.0	180	+69	21	17	4	2	2	2	2	2	2						
		Doberatsweiler	503	21.2	8.3	5.7	7.0	5.1	4.5	7.0	5.1	4.5	1.3	3.3	3.3	2.3	18.2	23.6	2.1	5.8	4.2	5.8	4.2	11.8	1.2	128.9	172	+54	17	17	2	2	2	2	2	2	2	2						
		Schussenried	569	1.3	12.0	7.5	2.1	7.3	0.4	1.5	0.5	2.8	1.2	11.5	10.5	0.1	11.8	0.2	0.8	0.4	0.5	0.1	0.1	0.1	0.2	77.7	165	+31	23	13	2	2	2	2	2	2	2	2						
		Waldsee	599	0.5	13.5	4.8	2.3	5.5	0.5	4.6	0.2	3.2	0.9	9.2	11.8	14.7	1.3	1.6	0.1	1.6	0.1	1.6	0.1	0.5	0.8	80.5			19	12	3	3	3	3	3	3	3	3						
		Ravensburg	461	1.1	16.4	8.9	2.1	6.1	1.5	3.3	0.6	4.5	2.2	6.5	14.5	15.0	2.1	1.1	1.4	1.1	1.4	7.1	2.4	7.1	2.4	96.8	173	+41	18	17	2	2	2	2	2	2	2	2	2					
Bodensee bis Basel	Schussen bis Aach	Wilhelmsdorf	620	13.6	10.8	1.9	5.7	0.4	6.2	0.7	7.0	5.8	0.6	12.6	8.7	12.4	2.0	0.9	3.0	0.9	3.0	3.0	3.3	0.9	3.0	95.6	174	+41	17	13	2	2	2	2	2	2	2							
		Friedrichshafen	400	0.1	20.2	8.2	5.4	0.0	5.4	2.5	3.6	1.1	2.7	3.0	4.7	13.5	0.0	1.6	0.1	0.4	0.1	0.4	0.0	7.3	97.6	181	+44	19	15	3	3	3	3	3	3	3	3	3						
	Aach	Meersburg	434	0.1	16.1	6.5	3.0	5.7	0.6	3.2	2.5	3.8	11.6	12.2	12.7	1.0	0.1	0.3	0.3	0.3	0.3	5.0	0.4	85.1	189	+40	18	12	2	2	2	2	2	2	2	2	2	2	2	2				
		Maimau	414	0.3	15.2	8.9	1.2	2.0	0.8	2.5	3.4	4.3	12.2	14.9	14.0	0.5	0.2	0.3	0.2	0.3	3.2	0.6	3.2	0.6	84.5	183	+38	17	11	2	1	1	1	1	1	1	1	1	1	1	1			
		Heiligenberg	741	0.7	14.6	9.9	4.0	5.2	0.6	3.2	0.2	3.3	4.5	0.8	14.8	12.3	0.1	12.4	0.6	0.1	0.5	0.8	0.1	0.2	3.9	94.3	185	+43	24	12	3	2	2	2	2	2	2	2	2	2	2			
		Liggersdorf	652	2.9	4.3	7.3	4.9	2.2	5.6	2.4	0.3	0.4	3.8	5.9	20.5	7.8	2.2	11.9	0.2	0.2	0.1	0.1	0.1	0.1	0.1	87.1	158	+32	23	15	3	2	2	2	2	2	2	2	2	2				
		Aach	520	9.9	11.0	2.5	6.8	1.4	1.6	2.5	6.6	2.5	6.6	28.0	10.1	6.1	1.6	0.5	0.5	0.5	0.5	2.6	2.0	0.4	1.6	92.7	220	+51	14	14	2	2	2	2	2	2	2	2	2	2				
		Rielasingen	425	12.8	8.2	0.9	6.5	2.7	1.6	3.2	8.4	0.1	19.8	12.8	0.3	9.6	0.2	0.3	0.3	0.1	0.1	0.1	0.1	0.1	0.1	92.5	160	+34	21	12	3	2	2	2	2	2	2	2	2	2	2			
		Altenburg	400	0.4	13.0	21.6	1.7	7.9	3.9	0.8	0.7	5.1	11.3	0.3	22.3	10.8	0.3	9.9	0.5	0.5	0.5	1.7	2.2	1.7	2.2	114.4			18	12	2	2	2	2	2	2	2	2	2	2				
		Basel bis Neckar	Wutach	Feldberg (Schwarzw.)	1493	4.5	18.6	16.5	17.2	2.4	21.5	9.5	11.6	7.0	10.8	11.5	0.7	32.1	7.1	9.2	7.5	3.5	7.0	4.0	0.0	4.3	7.7	218.1	146	+69	22	21	16	24	24	24	24	24	24	24				
Titisee	857			2.3	8.0	16.3	8.0	2.1	14.4	5.7	6.0	3.7	14.7	23.4	8.9	31.0	6.4	10.3	5.4	2.6	2.1	0.5	4.7	4.3	180.8	186	+84	21	20	3	3	3	3	3	3	3	3	3	3	3	3			
Rh.	Birkendorf		762	11.6	20.3	0.3	13.2	4.6	1.3	1.2	8.5	21.7	34.4	5.5	0.0	14.6	0.2	0.2	0.5	0.4	1.3	1.5	4.9	191.7	172	+59	15	14	2	2	2	2	2	2	2	2	2	2	2	2	2			
	Schluchsee		982	2.5	11.9	13.5	10.5	2.5	15.9	9.1	3.7	4.8	16.9	32.3	1.5	27.6	7.3	8.7	10.6	3.5	0.2	0.6	0.4	2.0	181.2	162	+69	20	19	10	4	4	4	4	4	4	4	4	4	4	4			
	Hochenschwand		1004	2.0	26.0	7.8	10.0	1.3	14.0	8.0	4.0	5.0	6.8	28.0	5.0	32.0	10.0	0.5	10.0	1.5	0.0	0.0	0.0	0.0	2.0	181.2	162	+69	20	19	10	4	4	4	4	4	4	4	4	4	4	4		
	Waldshut		340	0.2	17.4	9.8	4.6	11.1	3.3	1.1	4.2	9.5	36.2	10.6	1.2	8.9	2.0	0.6	0.6	0.6	0.6	0.1	1.4	1.8	124.0			18	15	3	2	2	2	2	2	2	2	2	2	2	2	2		
	Bernau		922	4.5	15.7	23.0	13.8	8.0	11.2	4.6	3.7	5.0	20.8	31.9	4.7	36.6	0.2	11.1	7.8	4.9	0.9	1.4	2.4	0.5	1.8	222.5	171	+92	22	20	8	8	8	8	8	8	8	8	8	8	8	8		
	St. Blasien		825	2.3	16.0	26.1	9.3	3.8	18.8	8.6	3.0	5.5	17.9	36.4	0.6	20.5	12.5	12.9	10.4	3.7	1.0	0.2	2.2	1.3	1.7	214.7	183	+98	22	20	8	2	2	2	2	2	2	2	2	2	2	2	2	2
	Segeten		879	2.6	32.8	31.5	18.3	3.1	18.0	10.7	3.9	2.5	28.3	21.0	0.3	47.0	10.5	1.0	9.6	1.7	4.3	0.1	3.0	0.8	2.4	253.4	220	+138	22	19	6	6	6	6	6	6	6	6	6	6	6	6	6	
	Säckingen		295	1.7	21.8	2.4	2.6	10.2	1.8	1.5	4.7	3.9	3.1	0.5	47.5	9.8	7.1	0.0	0.7	0.0	0.7	1.2	2.3	4.1	126.9			18	16	2	1	1	1	1	1	1	1	1	1	1	1	1	1	
Wiese	Wiese bis Elz	Todtmoos	799	3.3	5.2	33.9	10.4	8.4	17.2	10.3	4.0	23.8	28.5	26.7	2.1	50.3	8.6	8.8	7.6	6.4	0.2	3.4	0.8	1.6	265.8	167	+107	22	20	8	9	9	9	9	9	9	9	9	9	9	9			
		Belchenhaus	1360	5.9	35.2	20.4	7.6	2.6	17.0	7.6	11.8	18.5	9.5	19.7	35.6	7.6	8.9	4.5	1.7	8.6	8.6	16.8	3.2	16.8	242.7			19	19	14	23	23	23	23	23	23	23	23	23	23	23	23		
	Schönau	534									nicht beobachtet																																	
	Schweigmatt	738	1.3	18.2	10.9	8.7	0.8	12.5	3.6	2.6	4.3	12.2	6.3	0.1	47.5	10.6	2.7	7.0	2.2	1.8	0.3	1.1	3.5	2.5	160.7	152	+55	22	19	5	5	5	5	5	5	5	5	5	5	5	5			
	Lörrach	295	0.2	13.5	3.0	0.4	9.4	2.1	2.7	3.3	6.1	4.2	54.1	7.3	3.5	7.6	0.2	0.2	0.2	0.2	2.0	0.0	4.5	124.1			17	14	1	1	1	1	1	1	1	1	1	1	1	1	1	1		
	Friedrichshelm	877	1.4	22.8	19.2	2.2	0.9	9.0	4.7	11.6	4.5	23.8	10.1	57.2	11.1	10.2	9.7	1.1	5.7	0.9	5.7	0.9	3.9	5.9	223.6	170	+93	21	19	8	5	5	5	5	5	5	5	5	5	5	5	5		
	Badenweiler	417	0.2	12.4	10.6	1.0	7.6	4.1	4.8	4.0	13.2	4.6	43.0	6.4	13.2																													

Fluß- gebiet	Ort	See- höhe m	Tägliche Niederschlagshöhen (mm)																													Monats- summe mm	Abweichung v. d. Norm.	Zahl der Tage Niederschlag mit Norm. $\frac{\text{mm}}{\text{Tag}}$					
			1	2	3	4	5	6	7	8	9	10	11	12	13	14	15	16	17	18	19	20	21	22	23	24	25	26	27	28	29				30	31			
Elsenz	Elsenz	239	6.5	8.5	4.7	1.4	10.0	2.7	1.5	1.3	·	·	3.6	2.0	4.3	0.9	4.7	0.3	8.0	4.5	0.1	·	0.2	·	3.2	·	0.3	0.2	·	5.6	0.2	1.3	76.0	133	+19	24	17	1	
	Sinsheim	155	6.5	9.7	4.5	9.1	2.2	0.0	2.6	2.1	·	·	3.5	0.4	4.9	6.9	4.6	5.7	12.1	1.2	0.2	·	·	·	·	·	0.9	4.6	·	3.5	2.1	0.5	91.8	151	+31	22	19	1	
Neckar	Königstuhl	561	3.6	9.0	4.3	2.0	5.2	2.3	2.1	2.2	·	·	3.2	5.4	1.9	2.6	5.0	0.5	0.9	8.5	2.8	·	0.4	·	1.0	·	1.4	·	4.8	0.5	4.5	74.1	109	+6	23	19	2	1	
	Heidelberg (L. R. Kl.)	114	8.0	7.1	2.6	0.8	3.9	1.5	0.8	1.4	·	·	5.3	2.6	1.9	2.1	4.0	0.1	1.9	6.4	2.6	0.1	·	0.1	·	0.4	·	1.3	·	4.0	0.4	2.4	57.2	108	+4	24	17	1	
Rhein	Mannheim (M.-Schl.)	96	1.7	2.3	0.2	0.1	0.5	1.7	0.3	0.5	·	·	1.7	3.9	1.6	0.2	0.6	·	3.3	3.1	6.3	·	·	·	·	·	0.8	·	1.5	0.3	4.3	34.9	100	0	20	11	1		
	Mutterstadt	100	1.0	3.5	0.7	0.4	1.0	2.0	1.3	0.2	·	·	2.4	5.3	2.5	0.7	0.5	·	2.1	6.4	6.6	·	0.0	·	·	·	0.7	0.1	·	1.1	0.0	3.2	41.7	107	+3	20	13	1	
Neckar bis Main	Dirmstein	105	3.0	1.4	·	0.4	3.0	2.4	0.3	·	·	1.8	7.2	3.2	1.6	·	·	0.6	4.0	4.3	·	·	·	·	·	1.4	·	0.3	·	3.2	38.1	115	+5	16	12	1	1		
	Worms	92	3.1	0.9	0.4	0.1	2.1	2.6	·	0.0	·	·	2.0	2.2	2.5	1.0	·	·	2.5	2.0	3.1	·	·	·	·	·	1.0	0.0	0.0	0.0	0.9	4.8	31.2	82	-7	16	12	1	1
Weißer Main	Kremsbühlwand	284	3.1	1.6	2.9	10.4	2.3	0.1	0.3	·	·	2.1	6.7	6.3	1.5	·	·	·	5.1	0.8	0.1	·	·	·	·	·	0.6	·	·	·	1.0	44.9	90	-5	16	11	1	1	
	Mörlenbach	176	6.6	3.2	1.1	1.9	5.6	3.0	0.3	2.3	·	·	9.5	3.5	1.0	0.3	1.8	·	1.7	3.6	5.5	0.2	·	·	·	·	·	0.5	·	2.5	·	3.5	59.6	84	-11	21	17	1	1
Roter Main	Auerbach	117	6.1	0.9	2.0	0.2	0.1	3.4	0.0	1.3	·	·	4.4	2.5	1.3	0.1	0.4	0.3	0.5	5.0	5.8	·	0.2	·	0.2	·	1.5	·	·	1.8	5.5	43.5	77	-13	21	12	1	1	
	Gernsheim	90	5.5	0.2	0.1	·	0.4	1.2	·	·	·	·	1.8	1.0	·	·	·	·	0.3	2.7	3.5	0.0	·	·	·	·	·	1.2	·	·	4.1	22.0	69	-10	12	8	1	1	
M.	Neunkirchen	508	10.7	2.7	7.8	11.0	10.3	3.5	0.6	1.9	·	·	7.3	6.9	6.6	0.7	1.4	1.3	1.1	4.1	6.5	·	1.6	·	3.8	·	0.8	0.0	1.6	0.0	3.6	95.8	141	+28	22	19	1	1	
	Darmstadt (Rosenhöhe)	180	4.5	0.6	2.9	0.9	3.8	1.8	0.8	0.8	·	·	3.7	6.2	2.1	0.1	·	·	0.9	4.4	3.2	·	0.4	·	1.2	·	1.0	·	0.1	·	3.6	43.0	92	-4	20	12	1	1	
Rodach	Lübnitz	520	4.6	7.8	10.9	25.6	36.2	3.6	12.0	1.1	·	·	11.4	16.1	0.9	2.2	1.1	0.9	10.9	·	·	·	·	·	·	·	·	·	·	·	2.3	147.6	220	+81	16	14	1	1	
	Berneck	388	3.8	8.2	5.5	10.4	13.2	2.8	3.6	3.8	·	·	0.1	5.8	16.2	1.3	1.9	·	1.6	10.6	·	·	·	·	0.5	·	0.7	0.0	·	0.1	2.1	92.2	146	+29	19	15	2	1	
Rodach	Marktlegast	555	9.6	6.4	11.4	15.1	39.4	4.2	10.9	0.4	·	·	7.8	1.5	17.8	9.3	3.0	·	2.0	8.2	·	·	·	·	0.7	0.4	·	·	·	0.4	1.1	151.6	208	+79	19	15	1	1	
	Kulmbach	327	3.8	6.3	3.2	1.2	9.5	7.4	0.5	·	·	·	9.0	9.0	0.3	1.5	0.1	0.0	5.9	·	·	·	·	·	1.0	0.4	·	·	0.0	0.2	·	99.3	119	+9	17	12	1	1	
M.	Crenßen	420	2.7	11.3	4.8	18.3	20.2	4.8	6.0	3.2	·	·	8.2	15.7	4.5	2.3	3.6	1.0	9.4	0.2	·	·	·	·	0.0	·	0.0	·	0.3	0.5	0.4	117.4	214	+62	19	15	3	3	
	Fleeki	760	4.9	9.1	9.7	30.8	23.7	4.7	2.3	5.8	·	0.0	0.0	6.7	20.7	1.9	2.0	2.0	0.1	14.0	1.1	0.0	0.2	0.2	0.6	0.6	0.3	0.0	·	0.0	0.1	0.5	141.8	165	+56	22	15	4	2
Rodach	Bayreuth	354	2.5	6.8	5.4	9.6	19.8	3.5	1.4	2.1	·	·	0.0	4.5	11.9	1.0	1.3	0.6	0.8	9.3	0.0	0.1	0.1	0.0	0.2	0.5	·	0.2	0.0	1.7	83.2	194	+40	20	14	3	1		
	Arnstein	460	9.7	5.8	4.2	6.0	7.6	11.5	1.2	·	·	0.4	4.3	13.9	0.6	3.0	0.5	1.4	3.2	0.0	0.0	·	0.8	0.3	0.1	0.4	·	0.2	2.4	76.7	132	+19	21	14	1	1			
Rodach	Rodacherbrunn	688	4.3	4.8	16.4	31.1	41.4	3.5	5.5	·	·	·	22.1	25.9	8.3	1.1	0.8	0.8	2.3	·	·	·	0.8	0.4	0.6	·	·	·	2.2	3.1	175.4	217	+94	19	14	2	2		
	Steinbach b. G.	670	4.9	3.6	3.5	10.1	15.2	5.9	2.8	1.6	0.9	·	·	2.6	8.5	5.1	1.3	0.1	·	3.1	1.0	2.4	·	4.1	·	·	·	2.8	·	0.2	0.4	80.1	101	+1	21	17	2	3	
Rodach	Rodeck	660	6.3	5.4	13.8	28.5	40.5	3.9	6.1	1.1	·	·	16.2	35.4	6.5	1.7	0.3	1.2	6.1	·	·	·	0.1	0.3	1.3	0.6	·	0.2	0.3	0.1	1.4	0.9	178.2	226	+99	24	16	3	2
	Presseck	640	5.8	7.0	7.5	17.4	35.7	5.7	4.7	2.1	0.1	0.1	0.1	7.2	25.3	8.1	3.1	·	1.1	7.5	·	·	0.2	0.1	0.3	0.3	·	1.4	0.2	0.3	0.1	1.0	142.4	185	+65	26	16	3	4
Rodach	Steinbach a. Wald	600	3.9	4.8	9.4	45.2	53.4	2.8	4.6	·	·	·	2.4	10.8	36.8	7.6	1.2	·	4.2	3.2	·	·	·	0.4	10.8	23.0	4.2	3.2	·	0.7	1.2	4.2	196.4	266	+122	17	16	2	3
	Rothenkirchen	376	7.2	3.2	17.0	28.8	51.2	2.6	2.1	·	·	·	0.4	8.0	23.0	4.2	3.2	·	2.7	3.0	·	·	·	1.0	·	0.2	0.2	0.2	0.3	0.4	4.0	162.7	229	+92	20	15	3	1	
Main	Kronach	310	7.0	5.0	7.0	9.4	22.9	4.0	2.2	1.2	·	·	5.0	17.6	4.9	4.6	1.1	·	6.2	·	·	·	·	0.6	7.0	30.0	4.6	3.7	2.5	1.5	2.1	·	100.4	173	+42	16	15	1	1
	Steinach**	492	7.4	5.5	13.1	22.6	56.5	3.2	2.9	1.0	·	·	0.6	7.0	30.0	4.6	3.7	2.5	1.5	2.1	·	0.5	0.5	1.5	0.0	0.3	0.1	0.0	1.0	0.7	3.8	172.3	254	+104	23	18	7	2	
Main	Vierzehnheiligen	387	2.6	5.1	2.8	4.6	8.9	2.0	·	5.0	·	·	0.4	8.1	14.0	2.4	3.4	·	2.0	2.4	·	·	·	1.2	8.8	12.3	1.8	3.6	0.6	1.5	2.1	0.2	67.3	137	+18	20	14	2	·
	Zapfendorf	250	3.9	1.9	4.2	3.1	7.9	2.4	3.8	2.8	·	·	0.4	8.1	14.0	2.4	3.4	·	2.0	2.4	·	·	·	0.4	8.1	14.0	2.4	3.4	·	0.7	0.0	63.5	127	+14	19	15	·	·	
Itz	Steinheid	836	6.9	2.7	27.1	45.6	84.2	4.8	2.4	4.2	·	·	0.2	16.5	47.6	10.7	5.3	4.0	1.3	2.0	·	0.8	0.8	2.0	1.8	0.2	0.0	0.0	1.4	5.5	277.2	·	·	·	·	·	·		
	Tremersdorf	380	5.1	2.5	5.3	13.5	46.7	3.7	2.8	0.9	·	·	0.8	6.6	14.4	2.8	2.3	2.2	1.0	2.3	·	0.2	0.2	0.5	·	0.4	0.2	·	2.2	2.9	119.3	199	+59	22	16	2	2		
Itz	Coburg	291	4.8	4.0	4.2	6.1	24.4	3.9	1.1	0.8	·	·	0.1	7.2	14.9	5.8	2.8	2.5	1.2	1.1	·	·	·	0.1	·	0.7	·	·	0.7	4.0	90.4	174	+38	20	15	1	·		
	Roßfeld	306	5.0	2.7	3.7	4.6	23.8	2.6	1.3	0.9	·	·	1.0	4.4	12.3	1.8	0.4	0.5	0.9	0.1	0.0	0.1	·	·	·	·	0.9	0.0	·	0.6	2.5	70.1	143	+21	20	12	2	1	
M.	Hellingen	302	3.8	2.8	5.7	3.5	22.5	2.5	0.5	0.8	·	·	0.8	5.5	16.8	5.5	0.6	0.6	1.5	0.2	·	·	·	·	·	0.5	·	·	1.1	0.9	76.1	149	+25	19	11	1	1		
	Specke	260	2.0	4.9	1.9	4.2	20.8	2.1	·	1.4	·	·	0.9	12.0	16.4	3.2	2.3	·	2.8	0.4	·	·	·	·	·	·	·	·	0.4	0.3	76.0	158	+28	16	12	1	·		
Regnitz, Rednitz	Oberdachstetten	440	8.1	11.1	1.9	4.2	6.9	1.																															

Fluß- gebiet	Ort	See- höhe m	Tage																												Abweichung v. d. Norm.	Zahl der Tage mit Nieder- schl. ≥ 0,1 mm					
			1	2	3	4	5	6	7	8	9	10	11	12	13	14	15	16	17	18	19	20	21	22	23	24	25	26	27	28			29	30	31		
Main	Heigenbrücken	268	7.2	2.5	6.5	30.1	26.9	2.7	1.1	.	.	5.0	13.1	5.6	6.0	1.0	.	0.9	3.0	3.5	.	1.0	.	0.6	.	0.3	.	.	0.6	.	0.6	.	0.3	.	1.0	.	194
	Rechtenbach	338	4.3	1.5	8.1	26.1	25.4	5.4	0.9	0.2	.	5.1	9.1	7.4	3.1	0.7	.	0.6	0.5	2.8	.	0.3	0.5	0.3	0.0	0.0	.	.	0.3	0.1	3.7	.	122				
Tauber	Rothenburg o. T.	456	9.6	1.8	8.2	14.3	16.8	0.7	0.3	.	6.3	12.4	0.9	.	3.1	0.4	0.7	6.4	3.5	.	1.1	.	0.8	.	0.5	98.1		
	Spielbach	451	1.4	11.5	0.9	5.1	8.6	1.5	2.6	1.8	.	0.1	7.0	9.2	0.7	5.7	3.2	3.6	2.1	.	0.4	.	0.1	.	1.8	.	1.4	0.3	0.6	136		
Tauber bis Kinzig	Uffenheim	339	0.7	8.1	1.1	2.7	8.1	0.1	0.3	2.3	.	0.4	7.6	9.9	.	7.8	3.2	3.9	0.9	.	0.3	.	.	.	0.0	0.5	.	1.5	.	1.4	.	.	.	120			
	Mergentheim (Stadt)	217	2.1	5.2	1.6	3.2	6.2	1.5	1.7	1.0	.	0.7	6.0	5.8	0.8	5.8	1.3	4.5	0.4	3.0	0.2	.	1.2	.	0.5	119		
G.	Gerlachsheim	188	1.1	5.6	1.2	3.6	4.4	1.3	1.3	1.5	.	0.5	3.2	7.2	0.6	2.3	0.6	2.2	2.0	.	.	.	0.6	0.1	0.7	100			
	Püfingen	354	1.3	4.6	1.2	4.2	6.7	1.5	1.1	0.8	.	0.9	7.8	9.5	1.8	1.2	0.7	4.1	1.8	0.9	0.1	0.8	0.2	0.2	1.6	.	1.7	.	.	116		
Kinzig	Wertheim	140	5.2	6.0	4.0	6.8	13.6	1.5	0.4	0.9	.	1.9	5.6	1.8	1.8	1.2	0.7	1.7	2.4	0.2	0.2	0.0	.	0.2	0.0	0.1	0.0	.	0.5	.	0.9	.	.	121			
	Buchen	350	1.4	3.3	3.9	10.5	16.3	2.0	1.6	0.9	.	0.2	11.6	10.9	3.3	1.5	1.6	4.3	3.2	1.1	.	0.1	.	0.1	0.4	0.5	0.1	.	1.2	0.9	0.7	.	.	.	132		
Main	Schneeberg	169	8.0	0.2	0.3	23.1	25.0	0.5	2.5	1.5	.	2.8	14.4	6.9	1.7	1.2	.	1.4	1.4	.	0.2	.	.	.	0.2	.	.	.	0.8	.	2.5	.	.	.	166		
	Vielbrunn	411	3.5	3.4	5.2	17.4	37.9	2.4	0.3	1.2	.	4.1	7.2	6.2	1.9	1.2	0.1	0.4	3.7	1.8	.	0.4	.	0.2	0.2	0.2	.	1.2	0.1	3.9	.	.	.	189			
Nidda	Beerfelden	441	6.8	6.2	4.2	21.9	32.8	2.7	1.5	1.7	0.0	4.5	10.0	8.8	3.0	3.1	0.6	0.9	5.3	2.3	0.0	0.8	0.1	1.1	0.2	0.2	0.1	0.3	1.2	0.1	1.7	.	.	131			
	Hummelroth	326	5.0	1.8	5.1	12.0	20.5	2.6	0.5	0.9	.	4.1	9.5	7.5	2.1	0.7	0.1	0.2	2.3	4.6	.	0.4	.	1.7	.	0.5	.	0.7	.	4.7	148		
Nidda, Nid- Nidder da	Hessenthal	311	8.8	1.3	6.8	11.6	15.8	2.5	.	0.5	.	4.6	10.5	0.5	.	0.8	.	0.4	5.9	3.0	.	0.5	.	0.3	.	0.3	121			
	Himmelsthal	150	8.6	.	4.8	7.4	14.8	2.0	.	0.4	.	3.2	9.8	5.1	1.4	.	.	0.6	2.5	2.4	.	0.3	.	0.2	.	0.1	.	0.8	.	0.5	.	.	.	124			
Main bis Nahe	Groß Umstadt	158	5.4	0.7	3.7	10.5	14.8	1.7	1.2	0.8	.	4.9	4.9	2.5	0.4	0.2	.	0.0	1.6	4.2	.	0.5	.	0.1	.	1.1	124			
	Schlüchtern	208	6.3	2.8	5.9	27.2	27.8	2.7	0.3	0.9	.	3.3	13.6	14.8	1.1	0.5	0.1	0.3	2.7	1.5	0.2	0.6	.	0.7	.	0.3	.	0.5	.	3.1	.	.	.	209			
Nahe	Fischborn	348	9.0	.	11.3	29.0	57.1	3.2	0.2	1.9	.	3.6	12.6	16.8	0.7	.	.	0.4	4.0	5.6	.	2.0	.	0.5	.	0.4	.	0.0	.	5.6	.	.	.	192			
	Biebergrund	319	5.8	1.6	2.3	29.4	52.3	0.5	1.2	.	.	5.3	24.4	11.1	2.6	.	.	2.9	2.5	3.1	0.0	1.1	.	.	.	0.5	.	0.5	.	3.3	.	.	.	155			
Quelle bis Glan	Gelnhausen	170	4.8	0.2	2.3	14.0	27.7	2.0	.	0.3	.	2.7	10.8	7.0	1.0	.	.	3.3	4.7	.	0.8	.	0.5	.	0.5	.	0.5	.	5.2	211			
	Niederrodenbach	125	4.5	0.2	0.3	17.1	43.7	2.9	0.3	.	.	3.6	9.8	8.5	0.4	.	.	3.2	4.7	.	.	.	0.5	.	0.2	2.0	.	1.0	0.0	0.2	.	2.0	.	.	200		
Nidda, Nid- Nidder da	Oberroden	143	3.9	.	5.0	10.3	11.2	2.1	2.4	.	4.7	8.1	4.0	0.5	.	.	0.9	3.4	4.1	.	.	.	0.2	.	2.0	.	1.2	2.3	138			
	Frankr. (M. Feldbgst.)	103	6.0	.	4.8	11.2	28.0	2.1	0.0	0.2	.	3.6	23.5	7.9	0.5	.	0.0	1.2	3.1	1.1	.	0.2	.	1.0	.	1.0	0.0	0.2	.	2.0	.	.	.	200			
Main bis Nahe	Hoherodskopf	767	nicht beobachtet	
	Schotten	274	9.1	.	4.3	40.7	51.6	3.0	1.1	1.5	.	4.0	11.4	5.7	1.5	.	.	0.3	0.3	.	0.3	0.3	1.0	4.3	.	.	.	204		
Rhein	Salzhausen, Bad	148	7.9	.	4.2	9.1	24.5	3.1	0.8	.	4.5	9.6	3.0	.	.	.	0.9	1.8	0.9	.	0.1	.	.	.	1.0	149		
	Grünberg	276	5.2	.	6.9	19.2	31.4	1.4	3.3	.	.	4.7	17.5	6.4	5.4	.	.	0.8	0.3	0.3	0.3	0.4	0.2	.	1.6	195		
Rhein	Lich	175	3.2	.	5.4	7.6	23.0	2.8	0.2	0.5	.	3.6	16.2	4.6	0.8	.	.	0.4	0.6	0.3	.	0.4	.	.	.	1.1	.	0.2	.	1.6	162		
	Ansbach	380	4.0	.	8.0	21.1	32.1	2.9	0.8	0.4	.	2.4	8.2	11.5	0.5	0.4	0.2	5.2	1.8	0.8	0.1	1.0	0.1	1.3	.	0.5	.	0.6	.	2.0	.	.	.	166			
Rhein	Nauheim, Bad	145	3.2	.	4.0	15.1	23.8	3.3	0.7	0.2	.	1.6	13.1	5.4	0.4	.	0.0	1.5	1.7	0.7	.	0.3	.	.	.	0.7	179		
	Herchenhain	646	13.9	.	8.7	74.5	60.4	3.0	1.2	2.9	.	5.8	20.9	7.9	5.1	1.2	1.4	1.9	1.8	4.0	.	1.3	.	0.9	.	0.7	0.8	0.7	1.3	1.5	6.3	.	.	.	251		
Main bis Nahe	Büdingen	135	6.0	0.4	6.0	12.9	20.0	2.6	0.4	0.6	.	5.1	13.2	14.9	0.8	.	0.3	0.5	3.9	5.4	.	0.5	.	.	.	1.1	.	0.5	.	4.6	179		
	Kl. Feldberg	826	3.5	0.2	8.0	24.4	27.0	4.0	0.4	0.7	.	2.4	14.5	16.0	1.9	0.8	0.2	2.8	5.7	1.0	.	1.2	.	1.7	.	1.3	.	0.4	0.1	6.3	152		
Main bis Nahe	Eppstein	185	4.0	0.2	9.7	13.0	33.0	2.9	.	1.5	.	2.0	23.0	13.0	1.5	.	0.3	1.9	7.0	1.5	.	0.5	.	1.2	.	1.1	.	0.1	0.2	2.2	200		
	Mainz-Weisenau	110	4.3	0.1	2.2	1.3	11.2	1.6	0.0	0.4	.	2.9	3.4	5.5	0.3	.	0.3	3.6	0.4	.	0.0	.	0.0	.	1.5	.	0.1	0.9	0.6	100		
Selz	Wiesbaden (Städtch.)	189	4.0	.	4.2	6.2	23.8	2.3	0.6	0.6	.	2.6	3.5	4.5	1.4	.	0.0	1.6	5.3	0.7	.	0.0	.	1.0	.	2.2	.	0.3	1.5	1.3	.	.	.	148			
	Wörstadt	230	3.4	.	0.3	2.7	7.4	0.6	.	0.9	.	2.4	1.7	6.5	1.7	.	.	5.4	1.6	2.0	.	.	.	0.2	.	1.2	102		
Nahe	Alzey	199	1.5	0.3	0.4	0.6	6.0	0.9	0.3	0.6	.	1.7	2.6	1.8	0.3	.	0.0	1.5	3.2	0.4	.	0.0	.	0.0	.	0.6	.	0.3	0.4	2.1	.	.	.	54			
	Ober Olin	214	3.6	.	.	3.3	8.5	1.7	.	.	.	3.4	2.6	6.4	0.0	.	.	0.8	2.3	0.4	.	.	.	0.8	.	0.7	90			
Quelle bis Glan	Geisenheim	96	5.1	0.0	0.2	4.8	12.5	1.0	0.1	2.1	.	2.6	6.1	7.1	0.3	.	0.0	1.8	3.8	0.7	0.2	.	1.1	.	1.9	0.0	0.0	0.0	2.0	130			
	Nohfelden	362	nicht beobachtet	
Quelle bis Glan	Freien	465	nicht beobachtet	
	Birkenfeld	410	5.5	0.1	5.7	53.3	43.2	4.4	4.8	0.2	0.1	6.6	26.7	23.9	3.1	.	.	3.6	3.2	9.3	1.0	2.1	0.4	4.9	.	.	.	0.6	0.1	1.8	.	.	.	247			
Quelle bis Glan	Baumholder	440	3.7	.	4.9	24.8	20.7	5.5	1.5	.	7.5	30.3	9.4	4.8	.	.	6.5	6.5	3.6	0.9	0.9	0.1	2.7	.	.	.	0.7	.	2.1	184			
	Hüttgeswasen	660	2.7	13.1	32.8	37.4	34.2	1.7	8.4	2.5	0.5	11.2	29.2	30.1	10.4	0.5	.	4.2	10.1	5.2	2.4	2.3	0.2	3.6	.	5.2	.	0.1	0.7	2.0	.	.	.	291			

* Echterspahn! 489

Fluß- gebiet	O r t	See- höhe m	Tägliche Niederschlagshöhen (mm)																												Monats- summe mm	Abweichung v. d. Norm. %	Zahl der Tage mit Nieder- schl. ≥ 0,1						
			1	2	3	4	5	6	7	8	9	10	11	12	13	14	15	16	17	18	19	20	21	22	23	24	25	26	27	28				29	30	31			
Quelle bis Glan	Bruchweiler	545	6.9	9.2	19.4	13.3	3.2	1.0	1.4			4.4	12.5	16.7	1.8	3.0		7.5	1.1	6.8	1.0	0.2		4.2		0.4		2.3	0.0	3.1		119.4	186	+55	21	19	1	1	
			388	1.2	1.4	14.2	18.5	1.7	0.7	1.8			1.8	5.9	7.9	1.8	0.1	0.6	2.4	0.7	5.7	0.3	0.2	0.1	1.6	0.3	0.4		0.4		1.4	1.9	2.1		74.7	125	+15	25	16
Glan	Rhaunen	380	5.8	2.4	29.1	25.6	6.1	2.0	0.6			5.4	6.1	15.3	0.4	3.2		5.1	1.0	5.4	0.8	0.3	0.5			0.3		1.3	0.3	2.0		116.0	190	+55	22	15	1	1	
			190	4.0	1.2	15.9	16.1	15.1	1.8	1.5			5.1	14.9	14.8	0.5	3.2		2.2		5.6				2.8					2.5	0.5	2.4		110.1	240	+64	18	16	2
N. Alsenz	Neuerkirch	350	2.4	1.2	6.6	18.6	2.2	0.1	0.2	0.1			1.4	1.4	9.9	1.5		0.8	0.7	1.8	0.5	0.2		0.7		0.8		1.0	1.8	2.9		56.8	112	+6	22	13	2	2	
			240	6.2	0.3	8.9	21.7	22.1	7.6	4.5	1.2			6.2	13.1	8.6	4.7	3.2	0.7	3.4	3.1	1.8	1.1	1.5	0.2	2.9		0.3		0.2		125.4	199	+62	24	19	1	1	
Nahe	Grumbach	270	1.6	0.5	1.5	22.0	24.0	8.6	0.5	0.6			6.6	22.5	7.5	2.5	0.1	0.1	2.5	2.4	3.6	0.3	0.2			0.3		0.3				108.1			21	12	1	1	
			230	1.5	0.8	4.8	7.9	14.4	2.5	0.6	0.5			5.0	15.7	8.3	2.1	0.4		1.6	3.9	1.8		0.1	0.4		0.3		0.7	0.6	3.3		77.2	131	+18	22	13	1	1
Rhein	Wolfstein	200	6.5	0.0	3.0	30.0	33.7	3.5	1.1	0.3	0.3	0.5	5.5	20.2	16.3	1.3			2.5	3.2	1.9	0.3	0.3	0.6		0.0		0.0				131.9	281	+85	20	13	1	1	
			370	1.2	1.8	11.0	19.0	2.6	2.0	2.1			2.7	14.2	11.3	2.2				3.2	3.4	2.2	1.0	0.1	0.5		0.0		0.2	0.1	1.3		82.1	164	+32	20	16	2	2
Nahe bis Lahn	Duchroth	240	4.9	0.1	2.4	6.3	6.8	6.5	2.4	2.0			1.0	4.9	6.1	1.9			2.6	1.4	2.9		0.1	0.1				0.2	1.1		49.7	121	+9	19	15	2	2		
			226	5.4	1.1	7.3	12.1	2.8	1.1	0.5			2.3	6.1	9.5	1.9				0.2	2.1	1.6		0.0	0.2	0.5		0.5		0.5	0.4	2.6		58.7	123	+11	20	13	1
Lahn	Alsenz	146	1.6	0.6	3.3	12.2	2.6	0.4	0.7			3.3	7.1	6.8					0.9	1.9	0.5			0.6		0.6		0.6				44.3	103	+1	16	9	1	1	
			186	3.9		5.3	6.0	2.6	0.9				4.0	1.5	8.3					4.1	0.5						0.6		0.6				68.3	171	+28	12	8	1	1
Lahn	Reichenbacherhof +	458	4.4	0.9	14.5	13.5	2.1	1.1	1.1			5.4	9.3	11.2					6.8	1.4								1.1				73.5	141	+22	14	12	1	1	
			480	4.2	0.9	9.5	15.6	1.7	0.4	0.4			3.4	14.7	7.8	1.6				0.6	3.0	2.1	0.1		0.3		1.2						69.5	122	+13	18	12	1	1
Lahn	Kammerforst	460	2.8	0.2	1.2	8.1	14.2	2.7	1.1	2.0			3.1	6.1	8.9	1.9			0.4	2.1	5.5	1.5		0.4	0.4	0.3		3.3		0.1	0.1	68.4	152	+23	24	16	2	2	
			110	3.4	2.6	2.8	10.1	22.6	1.3		3.4			1.7	5.6	11.1	1.9			3.2	1.7	1.3		0.6				1.6		1.7	2.5		79.1	168	+32	18	17	1	1
Lahn	St. Goarshausen	85	3.5	0.0	0.9	7.3	19.9	0.7	0.5	1.5	0.2			0.6	4.8	9.0	1.4		0.0	0.2	0.0	2.1	0.2	0.1		0.1		1.3	0.1			55.9	143	+21	20	10			
			410	6.9	25.6	90.2	46.4	3.6	2.2	4.8			3.4	33.1	19.7	11.5				1.9	0.0	0.8		4.3		1.5		0.5		2.8	3.7	0.6	263.5	260	+163	19	16	2	2
Lahn	Quotshausen	388	7.5	0.8	18.4	56.5	30.4	2.4	0.4				0.0	28.4	11.9	6.2	2.0	1.8	3.8	0.4	0.6	0.4	3.1	1.0					0.0	0.8	0.1	177.1	264	+110	21	13	1	2	
			224	5.4	9.3	22.9	33.9	2.0		2.8			1.9	17.6	6.6	5.3				1.0		0.7		2.5		0.1		0.1		0.3	0.2	0.1	112.7	216	+61	18	12	1	1
Lahn	Hornberg a. d. O.	266	4.9	13.8	14.0	32.1	0.9	1.4	2.5			2.6	20.5	8.3	3.2	0.0	0.0	0.4	0.2	0.7		0.7		0.0					0.7	1.0		107.9	277	+69	17	11	1	1	
			200	3.9	0.0	8.4	12.2	35.1	1.7	0.6	4.1			1.4	13.6	9.0	4.5	0.6		0.4	0.0	0.2		0.6		0.0	0.0	0.0		0.6		97.0	231	+55	17	10	1	1	
Lahn	Rosenthal	302	5.6	9.2	49.2	24.9	2.3	0.5				1.8	19.7	7.8	7.6	0.3			2.0		1.1		1.7	0.1	0.2		0.6	0.1				135.0	265	+84	19	12	1	1	
			234	5.0	0.0	9.5	15.6	37.7	2.0	1.5	2.3			1.7	17.0	9.2	5.3	2.9	0.0	0.5	0.2	0.2	0.0	1.2		0.0				0.2	0.8	0.6	113.4	227	+63	19	13	2	2
Lahn	Gießen (Liebigshöhe)	187	2.9	0.0	4.8	7.3	25.7	0.7	0.2	0.1			1.5	12.0	2.7	7.3		0.0	0.2	0.1	0.2		0.3		0.0		0.6	0.1				67.2	149	+22	18	8	1	1	
			208	5.6	1.0	10.2	13.8	36.6	1.2	0.5	0.2			3.0	15.0	2.6	1.0	0.2			0.7	0.1		1.2		0.0				1.3	0.2	1.5	95.9	192	+46	19	13	2	2
Lahn	Dillbrecht	352	5.1	0.0	18.2	37.2	36.7	3.1	0.4	1.1	0.2			2.5	16.7	10.5	7.5	0.2	0.0	1.7	0.5	0.5		1.6		0.6		1.6	0.1	0.0	1.3	3.4	152.3	188	+71	23	16	2	2
			227	4.3	0.2	5.0	25.0	15.2	7.6	2.3			0.0	3.1	30.0	12.7	1.9	1.5		0.7	3.0	0.5		1.8				0.6		0.3	1.2		124.2	204	+63	18	14	2	2
Lahn	Erda	300	2.1	6.4	13.7	19.8	6.5	2.6	0.2			3.1	26.5	12.1	3.2	0.5			1.9	2.0	0.9		0.9				0.7		0.7	0.5	1.5	105.8	189	+50	20	13	1	1	
			415	1.0	14.3	39.5	30.0	2.8					3.4	33.4	13.6	4.4	0.2	0.1	2.0	4.4	1.0		1.9		0.6		0.4		0.4		1.0	1.1	155.1	225	+86	19	15	2	2
Lahn	Weilburg	225	4.4	7.5	13.5	42.7	3.5	1.7				1.9	6.7	4.7	1.4				0.3	1.2	0.6		0.7		0.4		0.8		0.2	0.3	3.0	95.5	159	+36	19	12	1	1	
			258	3.2	7.5	9.2	31.4	0.8	2.1	1.3			3.5	4.4	4.6	0.6				0.2	1.2	1.2	0.4		1.2		0.5		0.4	0.2	2.6	76.5	126	+16	20	13	1	1	
Lahn	Limburg	110	4.4	6.0	17.2	25.9	1.8	2.0	0.7			1.4	1.2	6.9	0.9								0.2		0.3		0.2		0.3	0.7	1.1	71.6	159	+27	18	11	1	1	
			410	6.7	7.2	41.4	29.7	6.1	2.3				2.1	9.5	8.3	2.9	0.5			2.0	2.1	2.6		1.1	0.4	1.1			1.9	0.0	0.8	0.2	128.4	177	+53	19	16	2	2
Lahn	Schwalbach, Bad	318	4.3	2.7	3.4	28.0	1.8	0.9	1.6			4.0	3.8	11.8	0.8			0.0	5.1	5.3	1.1			0.0	1.5		1.9	0.0	0.0	0.8	0.2	81.3	142	+24	19	15	2	2	
			340	6.5	0.4	2.5	20.3	6.8		6.0			6.9	2.1	6.5					0.3	2.1							2.0					44.6	93	-3	13	10	1	1
Lahn	Hoizhausen a. d. H.	492	2.4	3.4	2.5	15.2	0.4	1.5	0.9			0.7	6.0	6.0	2.1				0.8	6.0			6.2		1.3		2.7		1.8			46.6	95	-2	18	13	1	1	
			252	6.3	10.5	29.9	52.7	1.1	2.0	3.7			1.1		5.2	1.1	0.2			0.7	1.7	1.5		0.2		0.9		2.2		0.7	0.0	2.9	124.6	186	+58	19	14	1	1
Lahn	Ems, Bad	88	2.4	1.7	1.6	22.1	1.4	1.1	2.9			0.1	1.3	6.1	1.3				0.2	0.6	1.3		0.2		2.3		3.6		4.5	0.5	4.9	60.1	120	+10	20	15	1	1	
			65	2.2	0.4	2.8	12.0	0.2	2.0	1.3			0.1	1.0	4.0	0.7				0.5	0.7	0.3			0.1	0.2		5.0		1.5	0.7	2.6	38.6	90	-4	20	10	1	1
Mosel	Perl	280	4.2	2.8	3.8	16.0	8.5	1.6	1.5	2.0			1.5</																										

Fluß- gebiet	O r t	See- höhe m	Tägliche Niederschlagshöhen (mm)																												Monats- summe mm	Abweichung v. d. Norm. %	Zahl der Tage mit Nieder- schl. * 0.1 1.0 0.1							
			1	2	3	4	5	6	7	8	9	10	11	12	13	14	15	16	17	18	19	20	21	22	23	24	25	26	27	28				29	30	31				
R u h r	Eislohe	325	3.4	20.7	73.6	35.1	4.9	3.1	8.0	0	3.0	21.1	19.5	8.1	3.1	0.3	0.8	0.8	0.3	0.8	0.8	3.6	3.9	3.9	1.2	1.2	0	0	0	0	0	0	223.0	266	+139	20	18	2	2	
		189	2.5	12.9	76.0	27.4	5.3	5.3	3.2	0	2.3	6.2	10.9	4.2	0.6	0	1.1	1.5	1.1	1.1	0.8	3.1	0.0	2.8	2.9	2.9	0	0	0	0	0	0	176.0	241	+103	20	19	0	0	
	Langscheid	310	4.1	16.9	75.7	34.6	6.9	2.5	0	0	3.5	15.7	11.1	6.1	1.4	0	2.8	2.8	0	0	0	2.9	2.4	2.4	0	0	0	0	0	0	0	0	197.2	256	+120	16	16	1	1	
		335	3.6	13.0	70.5	29.1	3.7	3.4	0	0	1.9	11.2	10.3	0	0	0	0	0	0	0	0	11.5	2.6	2.6	0	0	0	0	0	0	0	0	168.2	233	+96	13	13	2	2	
	Möhne	Brilon	450	1.8	27.8	74.1	39.1	2.1	2.5	7.2	0	1.9	7.1	6.0	7.1	2.2	0	0.5	0.5	0.5	0.5	1.6	1.6	2.9	1.0	1.0	0	0	0	0	0	0	201.4	264	+125	19	18	2	2	
		Warstein	295	0	19.5	66.4	30.1	5.5	3.8	6.2	0	4.6	4.3	8.2	4.2	2.1	0.8	1.1	1.1	0.8	0.8	3.9	0.2	1.8	0.9	0.9	0	0	0	0	0	0	176.5	290	+116	20	17	2	2	
	Ruhr	Möhnetalsperre	185	1.0	12.1	50.1	29.6	5.5	2.7	3.8	0	2.0	4.5	3.2	2.1	0	0.2	2.1	2.1	0.2	0.2	3.9	0.6	0.6	1.9	1.9	0	0	0	0	0	0	131.1	187	+61	20	17	2	1	
		Neuenrade	324	6.1	0.2	23.1	76.0	35.2	4.7	4.6	8.1	0.1	1.0	22.3	15.8	7.6	1.2	1.1	0.2	1.1	1.1	0.2	3.3	0.1	2.6	3.2	0.1	0.1	0	0	0	0	232.2	290	+152	25	19	2	2	
	L e n n e	Langschede	116	2.3	17.8	49.2	29.0	5.6	5.2	3.1	0	1.2	8.7	17.8	4.1	0.5	0.4	0.4	0.4	0.4	0.4	0.5	5.3	0.4	0.4	2.3	2.3	0	0	0	0	0	0	163.2	326	+113	19	15	1	1
		Iserlohn	288	2.1	14.6	77.3	25.8	5.3	6.9	5.5	0	1.0	12.1	8.0	5.2	0.1	1.3	0.1	0.4	0.4	1.3	0.4	4.4	1.4	0.3	1.6	1.6	0	0	0	0	0	0	186.0	300	+124	23	18	2	2
Kahler Asten		840	3.8	16.5	86.6	45.8	4.3	4.2	8.9	0.2	2.7	23.5	14.8	11.4	1.2	2.6	0.5	0.5	2.6	2.6	0.5	1.6	4.3	0.4	5.0	2.4	0	0	0	0	0	0	257.5	209	+135	24	20	8	3	
Fleckenberg		352	3.1	15.5	88.2	35.4	5.0	3.7	5.7	0	6.0	34.6	17.2	10.2	2.1	1.9	0.1	2.2	0.8	1.9	0.1	2.2	0.8	4.2	2.5	0.5	0.5	0	0	0	0	0	0	250.6	295	+166	22	19	3	2
Altenhundem		305	4.5	24.8	91.2	24.7	5.0	5.4	3.9	0.1	5.4	29.8	19.9	8.9	2.8	1.6	0.4	0.1	0.4	1.6	0.4	0.1	3.7	0.1	0.1	2.3	0.1	0	0	0	0	0	0	243.6	320	+168	22	16	2	2
Olpe		346	4.1	27.3	106.9	30.8	5.3	5.5	5.8	0.0	3.4	26.7	18.3	6.0	2.4	0	0.9	0.9	0.9	0.9	0.9	0.9	3.7	0.0	1.3	3.1	0.1	0.1	0	0	0	0	261.5	275	+167	20	17	2	1	
Püththof		440	5.1	0.0	26.1	70.7	27.7	4.0	5.5	6.4	0.0	1.6	12.3	14.4	6.4	1.3	0.0	1.1	0.0	0.2	0.0	0.0	3.3	0.2	4.3	0.2	3.0	0.2	0	0	0	0	199.8	196	+98	22	18	5	3	
Attendorn		250	6.4	24.7	96.6	39.0	5.0	4.3	7.3	0	2.6	27.3	28.5	1.4	2.2	0	0.4	0.5	2.6	0	0.4	0.5	2.6	1.9	2.6	2.6	0	0	0	0	0	0	262.3	320	+180	19	17	2	0	
Serkenrode		350	4.6	2.3	15.4	71.3	34.5	3.2	6.8	3.0	0.8	20.9	11.9	16.3	2.1	0.4	0.5	0.5	0.4	0.4	0.4	0.5	3.7	1.4	2.6	0.1	1.5	0.4	0	0	0	0	213.5	264	+133	24	19	3	2	
Herscheid		438	5.5	30.2	76.1	45.3	6.5	11.4	5.5	0.3	3.6	32.0	19.9	11.8	1.7	2.4	0.4	0.4	2.4	2.4	0.4	5.3	2.5	2.5	1.4	1.4	0	0	0	0	0	0	251.0	264	+156	21	18	2	1	
V o l m e	Lüdenscheid	447	11.0	1.8	33.7	113.4	42.5	6.6	12.4	0.0	3.3	54.4	34.2	4.0	7.5	2.6	0.9	0.2	2.6	0.9	0.2	8.3	0.1	1.5	5.1	0.0	0.0	0	0	0	0	368.9	362	+267	23	20	3	2		
	Meinerzhagen	408	8.3	0.1	36.0	109.4	32.0	6.7	10.6	5.7	0.7	2.7	36.3	20.0	10.6	0	0.2	1.6	0.3	0.2	0.6	7.7	0.3	2.6	3.3	0.3	0.3	0.3	0	0	0	0	324.3	295	+214	24	19	2	2	
	Priorat	170	6.1	4.8	88.0	24.9	5.0	12.5	5.0	0.2	2.0	35.0	1.2	3.4	13.1	5.0	0.1	0.1	0.1	0.1	0.1	2.1	1.0	5.2	0.6	2.9	0.4	1.3	2.3	0.1	4.3	2.0	4.2	287	+193	19	17	2	2	
	Halver	422	15.3	30.2	76.1	45.3	6.5	11.4	5.5	0.3	2.6	35.2	25.0	15.5	1.5	0	0	0	0	0	0	6.6	4.3	4.3	3.5	3.5	0	0	0	0	0	0	295.8	287	+193	19	17	2	2	
	Emmepetalsperre	273	8.6	29.5	82.5	33.7	6.0	10.9	12.0	0.0	0.7	2.7	36.3	20.0	10.6	0	2.0	0.6	0.6	0.6	0.6	2.6	6.2	1.0	2.8	2.1	0.1	0.1	0.1	0.1	0.1	0.1	281.1	281	+181	23	20	2	2	
	Wengern	90	4.4	0.3	18.9	79.9	24.5	4.6	11.6	3.6	0	1.4	26.1	21.1	10.5	0.2	0.5	0.0	0.0	0.0	0.0	0.0	6.0	0.2	0.8	1.8	0.0	0.0	0.0	0.0	0.0	0.0	224.5	331	+157	22	17	2	2	
	Langenberg	115	5.5	18.1	83.5	22.0	4.8	17.4	1.7	1.4	4.0	37.4	6.5	6.7	0	0	0	0	0	0	0	9.2	3.3	3.3	2.0	2.0	0	0	0	0	0	0	226.9	258	+139	16	16	1	1	
	Essen-Mühl. (Flugh.)	120	4.6	0.0	9.0	71.5	27.3	7.0	8.7	4.0	0.0	0.9	39.5	13.8	7.1	0	1.3	0.9	0.3	0.9	0.3	0.9	6.0	4.6	0.3	0.1	0.3	0.0	0.0	0.0	0.0	0.0	194.9	295	+129	23	16	1	1	
	Dortmund- Brünningh.	110	3.3	9.0	49.0	26.2	4.1	6.7	2.0	0	0.3	11.9	12.1	4.9	0.4	1.0	0.0	0.0	0.0	0.0	0.0	0.9	7.7	0.0	0.5	0.8	0.0	0.0	0.0	0.0	0.0	0.0	147.6	274	+94	20	14	2	0	
	Recklinghausen	101	5.6	13.8	45.7	14.7	4.5	8.5	3.2	0.2	0.0	23.4	12.7	7.7	0.8	0.6	0.7	0.5	0.6	0.7	0.5	4.0	2.5	0.0	0.0	0.0	0.0	0.0	0.0	0.0	0.0	0.0	151.9	245	+90	19	14	1	0	
Bochum (Bergschule)	83	4.0	12.4	61.8	26.0	6.0	8.2	3.1	0.1	0.5	1.3	18.7	18.7	6.0	0.1	0.6	1.9	0.1	0.6	1.9	1.4	4.9	0.4	0.8	1.2	1.2	1.2	1.2	1.2	1.2	1.2	182.3	294	+120	24	16	0	0		
L i p p e	Dinslaken-Hiesfeld	30	5.7	0.9	7.5	54.5	13.8	4.6	4.8	0.3	1.3	17.0	9.0	8.2	0.1	0.5	1.4	0.2	0.5	1.4	0.2	8.1	2.7	0.5	0.2	2.2	0.3	0.3	0.3	0.3	0.3	147.4	254	+89	24	16	0	0		
	Paderborn	137	0	11.9	40.6	23.4	1.0	3.7	4.4	4.0	2.2	6.6	3.1	0	0	0	0	0	0	0	3.6	0.5	0.5	0.1	0.1	0.1	0.1	0.1	0.1	0.1	0.1	112.0	193	+54	16	13	1	0		
	Wewelsburg	215	0.4	15.3	40.3	36.3	1.8	3.5	4.9	0	4.6	2.5	6.5	2.5	0	0	0	0	0	0	0	1.1	2.2	2.2	0.8	0.8	0.8	0.8	0.8	0.8	0.8	129.5	224	+72	17	14	1	1		
	Fürstenberg	352	1.5	11.0	50.0	47.5	2.0	1.0	4.3	0	0	7.0	2.0	3.0	1.2	0	0	0	0	0	0	4.0	0	0	3.5	3.5	0	0	0	0	0	0	144.3	0	0	0	0	0	0	
	Blankenrode	382	0	8.2	48.6	21.4	0.8	11.2	17.4	0	14.6	0.4	18.4	0	0	0	0	0	0	0	0	0	1.2	0.9	0.9	0.9	0.9	0.9	0.9	0.9	0.9	0.9	150.4	255	+91	13	9	2	2	
	Dörenhagen	268	1.3	12.5	49.7	42.9	0.4	4.0	10.6	0	2.5	3.9	6.0	3.0	0	0	0	0	0	0	0	3.1	0	0	1.6	1.6	1.6	1.6	1.6	1.6	1.6	1.6	151.2	256	+92	16	15	2	2	
	Lippstadt	79	4.0	15.3	30.3	24.4	2.9	4.5	1.5	0	1.6	5.6	11.9	6.1	0.1	0.0	0.0	0.2	0.5	1.6	0.0	1.6	0.0	1.1	0.8	0.8	0.8	0.8	0.8	0.8	0.8	116.9	213	+62	20	16	1	1		
	Eiffeln	280	0	20.5	50.3	31.1	3.2	1.9	6.0	0	4.5	6.1	2.9	2.5	0	0.2	0.4	0.4	0.4	0.4	0.4	8.2	0.6	0.7	0.3	0.3	0.3	0.3	0.3	0.3	0.3	145.9	261	+90	18	13	1	2		
	Hovestadt	70	2.3	3.1	6.4	50.6	28.0	1.8	0.7	0	0.1	0.6</																												

Fluß- gebiet	Ort	See- höhe m	M a a s																															Monats- summe mm	Abweichung v. d. Norm.	Zahl der Tage mit Nieder- schl. *			
			1	2	3	4	5	6	7	8	9	10	11	12	13	14	15	16	17	18	19	20	21	22	23	24	25	26	27	28	29	30	31						
Roer	Monschau-Dreiskeg.	420	4.8	0.6	3.3	46.3	37.3	2.3	0.6	6.7	1.1	0.8	10.7	12.9	7.5	2.1	0.3	2.9	0.1	0.6	1.5	5.1	0.6	6.1	8.7	0.7	163.6	171	+68	24	16	3	3						
	Schmidtheim	568	3.9	0.0	5.7	64.4	44.7	5.2	5.0	3.1	1.0	1.6	20.0	15.8	11.3	0.0	1.5	3.3	1.2	1.8	5.8	0.4	1.3	3.9	0.0	202.2	302	+135	21	20	2	0							
	Hollerath	600	4.7	1.4	2.5	91.5	11.7	5.5	4.3	3.5	0.0	0.9	0.0	17.0	12.7	3.8	1.2	0.0	5.4	3.6	0.6	0.3	0.5	3.7	0.3	0.2	0.7	0.0	0.0	2.8	3.9	1.1	183.8	204	+94	25	18	3	2
	Schleiden	380	4.9	0.0	4.1	60.6	20.9	4.2	2.2	0.0	0.0	0.0	0.0	15.2	15.2	3.5	4.7	0.1	1.6	0.4	0.0	0.0	0.0	0.0	2.6	4.1	0.1	158.1	264	+98	18	15	3	0					
	Drove	180	1.4	0.0	0.9	22.8	13.7	1.1	0.0	1.1	0.0	0.0	8.9	7.2	1.2	0.2	0.0	0.0	0.0	0.0	0.0	0.0	1.3	0.0	2.7	0.6	63.5	139	+18	15	10	2	1						
	Rötgen (Greppstr.)	440	3.3	0.0	3.5	55.1	33.5	3.0	1.5	4.8	0.0	0.0	1.4	15.2	14.1	5.2	0.6	0.8	4.5	1.4	0.6	2.5	2.9	0.3	3.1	0.0	166.4	222	+91	23	18	3	3						
	Eschweiler	205	0.1	0.0	0.2	17.2	22.7	2.5	1.0	1.0	0.0	0.0	7.5	4.9	3.5	1.0	0.0	0.6	0.6	0.0	0.0	1.0	0.5	0.1	0.3	6.1	69.2	133	+17	16	10	1	0						
	Erkelenz	99	3.0	0.1	0.9	67.6	18.0	8.3	1.5	1.1	0.1	0.3	1.0	6.3	10.3	11.7	0.0	2.8	0.1	1.0	1.4	1.4	1.8	3.5	1.5	1.4	0.0	143.7	277	+92	22	17	0	0					
	Aachen (Met. Obs.)	202	1.3	0.0	1.3	32.5	22.2	3.8	0.2	3.6	0.0	0.0	0.4	5.6	10.9	4.0	2.1	0.0	1.3	0.0	0.7	0.7	1.1	2.0	1.5	3.6	1.3	100.1	154	+35	20	16	2	1					
	Herzogenrath	163	1.3	0.1	0.7	35.5	26.1	3.6	0.3	2.0	0.0	0.0	13.9	5.1	5.8	0.0	0.0	3.2	2.3	1.6	1.7	1.5	2.3	0.5	5.8	0.0	108.8	188	+51	17	13	1	1						
Linnich	80	1.3	0.1	1.7	69.5	17.4	7.3	2.0	0.7	0.1	0.9	0.9	8.4	5.3	8.4	0.0	2.3	2.3	1.6	1.7	1.6	0.8	1.8	2.4	4.0	137.7	293	+91	20	15	1	0							
Waldenrath	83	1.1	0.0	1.2	75.1	12.5	7.3	1.0	3.6	0.2	1.4	8.4	11.8	7.6	0.0	0.7	3.3	0.7	2.2	0.0	0.8	0.0	2.4	1.5	4.0	146.1	281	+94	19	16	1	0							
Elmpt	63	2.6	0.3	3.8	63.2	19.0	11.7	2.3	1.2	0.7	0.8	9.4	1.2	6.4	0.0	0.7	4.4	0.3	0.9	2.2	0.0	2.1	1.2	0.6	1.8	136.1	227	+76	21	15	0	0							
Jackerath	108	0.0	0.0	2.3	61.4	32.1	4.4	0.9	1.3	0.0	1.3	4.4	12.4	8.2	0.0	1.3	3.1	2.2	1.1	0.5	0.5	0.5	0.0	0.2	2.4	140.2	281	+90	17	14	1	0							
München-Gladb.-H.	75	3.4	0.3	4.9	69.9	16.5	10.9	3.5	0.7	0.8	0.9	0.9	8.0	4.4	8.2	0.0	3.9	1.8	2.7	0.8	0.8	0.8	1.2	0.5	2.6	146.8	262	+91	21	14	0	0							
Bracht	51	0.7	0.0	7.5	85.0	23.9	6.1	0.7	0.4	2.1	0.0	9.7	10.6	9.1	0.0	8.7	8.7	4.2	4.2	0.0	7.9	5.9	0.0	0.4	0.0	182.9	322	+126	16	12	0	0							
Issum	27	6.3	0.9	8.3	64.2	16.0	4.1	3.8	0.2	1.4	1.4	11.6	10.2	9.1	0.0	1.4	0.9	5.4	1.7	3.0	0.1	2.0	0.3	0.2	4.1	153.8	261	+95	21	15	1	1							
Walbeck	35	7.3	0.6	7.0	68.5	16.7	4.9	2.2	0.8	1.0	1.0	9.8	9.8	9.1	0.5	1.0	0.8	5.3	0.5	2.2	2.9	0.3	1.1	0.1	0.5	153.7	256	+94	24	15	0	0							
Keppeln	35	6.6	0.2	6.4	42.5	12.3	7.7	9.5	0.0	1.0	1.0	14.6	2.5	8.6	0.0	1.0	0.9	4.4	0.1	1.2	5.7	1.9	0.7	1.2	4.6	132.9	242	+78	21	16	1	0							
			D o n a u																																				
Roer bis Grenze	Furtwangen	854	18.6	12.6	19.0	0.6	20.1	5.2	8.0	0.0	7.7	15.0	18.7	1.8	39.6	5.7	7.9	4.5	1.7	0.0	1.5	1.1	0.1	2.1	3.7	3.9	199.1	136	+54	22	20	10	4						
	Bubenbach	987	0.4	10.4	13.9	13.6	2.0	14.6	2.7	3.0	0.0	5.1	10.5	10.9	0.3	29.2	4.7	7.2	4.2	1.3	0.1	0.4	0.6	0.6	0.1	1.7	1.5	144.4	166	+57	25	18	12	5					
	Villingen	720	0.2	9.3	13.4	7.1	0.8	12.2	0.6	1.9	0.0	2.2	8.4	8.4	1.5	29.1	7.0	4.3	4.2	0.0	0.0	0.0	0.0	0.0	0.7	1.4	117.2	192	+56	19	14	3	0						
	Donaeschingen	693	5.6	12.8	6.0	0.0	8.7	3.0	2.9	0.0	0.0	0.8	5.8	10.0	0.4	32.6	6.6	3.3	5.6	0.0	0.0	0.5	0.5	0.5	0.8	2.7	108.1	208	+56	17	13	2	2						
	Dürreheim	714	2.5	12.0	3.0	0.0	5.2	0.2	2.7	0.0	0.0	0.3	6.0	5.3	0.0	33.6	8.0	2.5	4.5	0.0	0.0	0.2	0.4	0.0	0.4	4.7	91.5	172	0	17	12	2	2						
	Riedöschingen	715	0.4	9.2	11.2	6.7	0.0	8.7	2.7	2.1	0.0	0.7	6.2	11.2	0.1	39.6	7.3	2.7	13.7	0.1	0.0	0.4	0.2	0.0	1.6	0.7	2.3	127.8	178	0	21	14	4	3					
	Tutlingen	647	0.4	3.7	17.6	2.8	0.0	8.7	1.8	1.4	0.0	0.3	5.4	7.4	0.5	35.4	8.4	0.9	7.2	0.0	0.0	0.4	0.3	0.0	0.6	6.3	113.6	219	+62	20	13	4	3						
	Fridingen	625	0.2	19.0	3.3	0.3	7.3	1.2	1.0	0.0	0.0	4.2	4.0	4.0	0.1	34.3	8.9	5.5	0.0	0.0	0.0	0.1	0.1	0.0	0.7	2.4	95.3	212	+50	16	12	4	3						
	Böttingen	910	0.2	11.5	10.0	1.8	7.0	0.4	4.4	0.0	0.0	0.4	7.1	4.0	0.1	39.9	8.8	0.3	4.0	0.4	0.0	0.1	0.5	1.6	0.5	8.2	114.3	174	+48	22	13	7	4						
	Frohnstetten	785	0.2	13.3	4.5	5.1	0.2	7.2	0.3	1.2	0.0	0.1	5.5	7.9	0.1	30.8	5.6	0.8	5.6	0.0	0.0	0.4	1.5	0.0	0.2	2.5	1.1	94.1	174	0	21	13	3	2					
Sigmaringen-Gorheim	588	Beobachtungen fehlen																																					
Genkingen	773	17.8	5.6	0.9	0.0	4.4	1.2	4.6	0.0	0.0	1.8	6.1	27.3	5.1	1.1	0.0	0.0	0.0	0.0	0.0	3.5	4.6	0.0	0.0	7.2	3.0	94.2	152	+32	15	14	3	2						
Trochtelfingen	700	0.4	17.7	7.6	0.2	0.0	5.1	0.3	1.9	0.0	0.4	3.5	6.1	0.3	33.6	6.2	0.0	1.9	0.0	0.0	0.9	1.2	0.0	0.1	3.6	1.6	92.6	182	+42	19	12	3	3						
Bitz	883	0.9	16.1	7.2	0.8	1.4	7.1	0.5	0.0	0.0	6.3	8.1	32.1	7.3	2.8	0.0	1.1	2.4	0.0	0.0	1.1	2.4	0.0	0.3	7.5	0.0	101.9	157	+37	16	12	4	2						
Otterswang	610	9.1	7.1	2.7	7.8	3.6	4.3	0.0	0.0	0.0	0.6	3.4	4.9	20.1	8.5	11.2	0.0	0.0	0.0	0.0	0.5	0.0	0.0	2.6	2.3	88.7	178	+39	15	13	2	2							
Saigau	586	10.0	3.0	4.5	5.9	1.1	2.4	0.0	0.0	0.0	0.9	1.8	4.0	22.0	8.4	0.0	5.5	0.0	0.0	0.0	0.0	0.0	0.0	3.7	0.7	68.4	149	+22	15	13	3	2							
Riedingen	540	0.6	14.0	2.8	1.2	4.8	0.0	0.0	0.0	0.0	4.0	5.8	34.6	6.4	0.0	0.0	0.0	0.0	0.0	0.0	0.0	0.0	0.0	2.8	1.5	84.0	152	+32	15	14	3	2							
Münsingen	721	0.3	16.2	3.5	0.5	0.3	3.9	0.6	3.6	0.0	0.6	2.9	5.4	0.6	31.3	5.8	0.6	4.1	0.0	0.0	1.8	2.0	0.0	0.3	5.7	0.7	90.7	165	+36	21	12	5	3						
Frankenhofen	740	0.6	15.6	6.8	0.6	3.9	0.0	3.7	0.0	0.0	0.2	3.0	4.9	34.0	7.5	6.7	0.0	0.0	0.0	1.3	0.5	0.0	0.5	3.3	0.0	93.1	190	+44	16	11	2	2							
Ehingen	514	0.4	18.4	5.8	0.6	3.7	0.2	0.0	0.0	0.0	0.2	1.7	4.1	0.2	22.8	6.2	6.7	0.0	0.0	0.6	0.6	0.1	0.0	1.3	3.8	76.8	183	+35	17	10	3	2							
Biberach	540	0.2	15.7	7.9	0.3	6.1	0.2	1.7	0.0	0.0	0.0	1.9	1.2	11.1	9.0	0.0	8.5	0.0	0.4	0.1	0.3	0.0	0.0	3.5	0.7	68.8	152	+24	17	10	2	2							
Schemmerberg	542	0.2	20.2	3.6	0.0	4.9	0.2	1.7	0.0	0.0	0.2	0.0	0.0	10.1	9.2	7.7	0.0	0.0	0.0	1.1	0.0	0.0	0.0	4.4	0.9	65.3	159	+24	14	9	3	1							
Ochsenhausen	614	15.0	5.0	2.5	8.0	0.0	3.6	0.0	0.0	0.0	3.5	2.0	7.5	10.0	14.0	0.0	0.0	0.0	0.0	0.0	0.0	0.0	0.0	1.8	1.2	74.6	149	+25	13	12	2	0							
Rot	605	1.0	11.9	6.1	2.1	7.0	0.0	3.4	0.2	0.0	0.0	3.9	6.8	9.2	14.3	0.0	0.0	0.0	0.0	0.3	0.4	0.0	0.0	3.3	0.0	70.7	122	+13	15	11	1	0							
			Quelle bis Iller																																				
			560																																				
			x Ittenhausen																																				
			782																																				

Fluß- gebiet	Ort	See- höhe m	Tage																															Monats- summe mm	Abweichung v. d. Norm.	Zahl der Tage mit Nieder- schl. * 10 11 12 13 14 15 16 17 18 19 20 21 22 23 24 25 26 27 28 29 30 31
			1	2	3	4	5	6	7	8	9	10	11	12	13	14	15	16	17	18	19	20	21	22	23	24	25	26	27	28	29	30	31			
Obere Iller	Nebelhorn	1920	1.1	28.5	1.4	2.2	0.7	4.0	3.2	19.2	1.5	.	3.0	0.4	0.3	2.5	21.0	0.3	12.1	2.1	6.8				
	Birgsau	950	0.0	36.2	22.5	3.8	3.4	6.5	17.4	1.8	.	3.1	8.3	0.2	26.1	30.2	0.1	3.0	8.9	0.4	.	.	.	9.2	10.8	.					
	Oberstdorf	811	0.1	32.4	23.3	2.6	3.2	1.9	16.4	3.3	.	4.2	6.5	1.3	0.0	26.5	0.1	34.4	0.2	.	.	.	3.1	5.1	0.0	.	.	.	8.1	5.0	.					
	Mittelberg	1270	39.4	24.6	9.7	.	5.5	4.2	16.4	1.0	.	3.4	9.3	0.2	25.6	32.8	0.4	2.6	3.6	5.8	2.7	.					
	Rohrmoos	1070	nicht beobachtet				
	Sonthofen	785	1.0	26.3	14.2	1.9	.	8.6	14.3	0.1	.	6.2	8.1	3.4	22.1	8.4	21.2	2.4	5.3	2.9	.					
	Oberjoch	1136	0.1	33.7	9.7	0.5	0.1	10.8	2.4	14.9	3.2	5.5	3.2	0.8	23.1	18.3	0.1	1.9	5.0	0.3	.	.	.	9.4	8.0	.					
	Oberdorf, Bad	850	1.3	25.6	10.2	.	.	9.0	3.4	15.3	3.1	4.9	4.0	0.6	24.7	29.5	1.9	3.3	0.6	.	.	.	8.9	9.2	.					
	Innenstadt	781	nicht beobachtet			
	Bodelsberg	896	0.3	17.3	8.1	0.5	.	1.8	0.5	5.7	.	2.8	4.5	0.3	0.1	17.2	28.5	0.3	0.7	3.0	11.5	3.3	.					
Kranzegg	860	Beobachtungen fehlen				
Mittlere Iller	Diepolz	1040	10.1	21.8	.	.	.	28.9	7.1	6.3	0.8	.	7.0	23.7	0.4	10.1	9.6	32.1	0.9	7.8	2.3	1.0	.					
	Martinszell	740	2.2	19.8	10.9	1.5	.	5.1	2.5	8.4	.	5.3	8.2	0.6	0.1	19.1	30.4	1.2	1.1	4.4	5.8	4.5	.					
	Buchenberg	905	1.2	19.8	21.8	1.7	.	8.0	3.7	10.0	1.4	0.0	5.8	12.6	0.5	12.5	0.7	23.2	22.5	1.2	0.0	.	3.5	2.5	.	.	.	0.0	9.0	0.0	.					
	Krugzell	667	14.9	7.0	2.2	.	9.2	0.1	6.1	1.1	.	0.0	3.4	6.5	1.0	1.9	13.3	22.6	0.1	.	.	.	1.1	2.7	6.4	2.5	.					
	Frauenzell	781	4.1	19.1	9.4	4.7	.	5.1	5.8	10.1	.	4.3	6.4	3.2	15.1	23.8	0.8	2.2	5.0	8.1	.	.					
	Ittelsburg	718	3.9	8.4	0.3	.	0.5	3.0	6.2	.	.	2.3	4.0	0.2	2.4	11.4	23.2	1.1	3.3	0.2	.					
	Leutkirch	660	13.8	8.3	3.1	.	6.2	0.5	10.1	0.1	0.1	0.9	4.2	3.7	0.5	3.1	9.5	0.0	17.7	0.2	0.8	.	0.1	3.4	3.0	0.2	0.2	0.2	8.6	0.3	.					
	Memmingen	684	0.1	11.4	3.8	1.6	.	5.8	0.2	2.3	0.6	0.0	3.2	1.1	0.1	2.3	11.4	17.3	0.3	.	.	.	2.0	2.3	0.0	.	.	.	3.8	0.3	.					
	Jedeshheim	500	0.2	18.3	9.0	1.4	.	6.2	.	1.6	0.2	1.9	1.2	11.2	9.3	11.6	1.2	0.9	0.1	4.0	0.7	.					
	Westerheim	815	0.4	16.9	2.1	0.6	1.0	4.4	3.1	8.1	.	1.4	2.3	3.8	33.9	5.4	1.6	3.3	3.2	5.9	1.3	2.6	5.2					
Blauf	Seissen	707	18.8	2.2	0.6	2.6	4.6	0.2	.	.	2.5	1.2	7.8	0.4	30.3	5.5	0.3	5.2	0.6	0.6	1.2	2.7					
	Bernaringen	650	11.2	0.9	.	1.8	4.0	0.0	.	.	2.1	4.9	26.4	18.4	2.1	2.7	1.2	1.7	.	.	.	0.2	0.1	1.3	1.6					
	Ulm	495	21.0	3.2	.	.	3.3	0.2	0.9	.	1.1	4.3	0.3	22.9	11.0	7.7	0.3	1.7	2.5	.					
	Weißenhorn	500	0.1	19.9	5.5	0.9	.	3.2	0.1	0.9	.	0.1	3.0	3.0	14.0	5.7	11.0	0.1	0.5	3.0	0.3	.					
	Obergünzburg	788	0.1	17.0	8.2	1.3	.	10.2	0.8	3.9	1.5	0.1	3.1	4.0	0.2	0.6	13.5	0.1	11.5	.	.	.	0.9	3.0	0.2	.	.	.	5.4	0.6	.					
	Ottobeuren	660	0.8	12.2	4.8	2.4	.	7.0	.	3.4	.	0.2	3.3	1.9	2.0	11.1	23.8	0.0	1.9	2.2	6.8	0.3	.					
	Arlesried	650	0.1	17.8	9.7	0.7	.	7.4	.	1.1	.	2.2	0.4	2.9	11.6	15.0	0.7	2.1	0.7	0.0	.	.	.	3.4	0.7	.					
	Leipheim	475	0.0	20.2	0.7	0.0	.	2.4	0.0	4.3	0.0	0.6	2.7	13.8	5.9	0.1	8.0	0.0	0.2	.	.	.	0.1	0.1	0.0	0.0	.	0.3	3.5	0.5	.					
	Mindelheim	607	15.7	9.2	3.5	.	9.5	0.2	4.9	.	3.9	1.5	2.9	12.9	20.5	0.9	0.5	0.3	3.9	0.1	.					
	Röfingen	474	0.4	15.0	0.6	0.0	0.0	2.0	3.0	0.0	0.0	1.4	2.8	0.4	8.0	9.5	0.1	9.5	0.5	0.1	3.4	2.0	.					
Iller bis Lech	Krumbach	514	0.3	21.8	6.7	3.4	.	5.9	.	7.2	.	1.5	1.4	7.7	10.6	12.7	0.3	1.5	3.9	1.1	.						
	Heidenheim	494	1.9	14.2	5.7	2.6	0.9	4.7	1.2	2.9	.	1.2	2.2	2.0	0.0	26.5	4.3	0.5	4.6	0.0	.	.	0.3	0.2	0.0	0.0	.	0.0	5.4	1.9	.					
	Ettlenschieß	656	4.5	13.0	1.6	.	4.9	2.7	3.5	.	3.0	4.2	28.6	5.2	0.5	4.5	0.3	2.4	3.1	.					
	Gundelfingen	440	2.0	12.2	0.8	0.5	0.0	4.2	0.5	2.7	.	1.2	2.2	1.0	0.0	16.8	0.8	8.0	0.2	0.2	0.0	.	.				
	Eglingen	549	0.2	13.0	3.2	0.7	0.6	4.2	0.8	1.6	.	0.8	2.4	2.9	0.2	22.1	5.9	0.8	6.9	.	.	.	0.4	1.6	2.6	.					
	Blindheim (Bhf.)	416	0.3	12.5	0.6	0.0	.	3.5	0.1	2.0	.	0.4	1.1	2.0	9.6	8.1	8.0	0.1	0.0	.	.	.	0.0	0.0	2.3	0.4	.					
	Stöllnau	496	1.9	8.8	4.8	0.1	.	3.6	0.4	0.9	.	0.7	3.4	3.4	17.7	7.8	7.6	0.4	0.5	.	.	.	7.2	1.1	0.2					
	Wörnitz	488	1.3	10.8	4.4	5.2	9.3	4.3	1.5	1.5	.	0.3	8.0	11.8	0.5	8.3	4.8	4.0	2.7	0.0	0.5	.	0.5	2.3	0.5	0.3	.					
	Dinkelsbühl	440	0.1	15.7	9.6	2.3	1.0	2.1	0.9	1.1	0.2	1.7	5.0	7.7	15.0	4.0	2.8	2.0	1.4	2.5	2.8	.				
	Öttingen	420	0.0	12.1	7.6	1.2	0.7	4.0	1.4	0.5	.	1.0	2.1	3.7	0.0	15.9	6.1	1.3	5.8	0.0	0.3	1.7	0.0	.					
Bopfingen	470	3.1	8.3	6.4	.	.	8.6	.	3.2	.	4.1	4.2	5.7	8.0	1.3	4.3	1.2	0.3	0.5	.						
Möttingen	413	8.4	1.2	0.0	0.0	0.0	0.0	0.0	0.0	0.0	1.8	7.7	0.2	17.5	5.9	0.3	4.5	0.0	0.2	.	.	.	0.3	1.0	0.2	.					
Donauwörth	415	0.8	9.1	1.1	0.1	0.1	2.9	0.8	1.6	0.0	1.7	6.1	0.0	8.7	8.0	0.0	7.3	0.2	0.1	.	.	0.3	0.3	0.0	0.1	.	0.2	2.2	0.3	.						
Ziemetshausen	501	0.7	23.5	6.4	1.7	.	4.7	.	4.2	.	0.4	1.1	2.2	6.9	11.6	17.1	0.3	1.1	0.2	3.0	1.7	.						
Bliensbach	487	0.2	12.5	0.3	.	.	1.5	0.3	2.0	.	0.1	0.2	2.7	1.2	6.0	12.5	10.2	0.2	1.0	0.2	.	.	.	0.1	1.3	0.2	.					
Kreppen	460	0.8	28.4	1.9	2.3	.	4.7	0.4	4.5	.	3.2	1.3	4.9	9.8	1.5	13.4	0.3	1.4	1.8	0.7	.						

Fluß- gebiet	Ort	See- höhe m	Tägliche Niederschlagshöhen (mm)																												Monats- summe mm	Abweichung v. d. Norm. %	Zahl der Tage mit Nieder- schl. * $\frac{A}{N}$
			1	2	3	4	5	6	7	8	9	10	11	12	13	14	15	16	17	18	19	20	21	22	23	24	25	26	27	28			
Inn	Lambrecht	404	13.8	8.5	2.0	.	.	0.0	1.8	.	.	0.0	3.7	.	.	11.3	.	2.3	8.8	0.0	4.6	
	Sigharting	341	6.0	8.0	8.5	.	.	.	4.5	.	.	4.0	1.3	.	.	11.4	.	2.0	1.3	14.4	4.8	
	Schärding	313
Inn bis Traun	Schardenberg	541	0.1	11.0	5.3	11.8	0.0	4.2	0.8	2.2	.	.	0.9	2.5	.	10.3	.	5.6	0.0	0.4	0.1	.	.	.	1.1	4.7	0.2	0.4	.	.	0.2	2.4	
	Münzkirchen	484	10.3	6.6	10.2	.	.	2.7	.	.	.	2.1	3.4	.	.	11.5	.	4.4	6.2	4.7	.	.	.	0.8	5.5		
	Oberfrauenwald	800	3.2	15.5	6.3	13.7	7.5	5.5	4.3	.	.	0.8	3.4	.	.	9.2	.	4.0	6.3	3.1	0.6	.	.	1.2	0.2		
	Obernzell	290	9.4	3.1	18.4	1.4	4.1	1.5	1.6	.	.	1.0	2.3	.	.	8.7	.	3.4	4.6	.	.	.	0.3	2.3			
	Vichtenstein	544	0.5	9.8	4.1	18.7	0.4	4.4	0.4	1.8	.	1.5	2.0	.	.	10.8	.	3.0	.	0.3	0.4	5.2	0.7	0.2	.	0.1	2.2		
	Wegscheid	721	0.4	15.9	6.4	15.7	3.4	3.5	1.2	1.3	.	1.9	3.4	0.2	.	11.5	.	1.8	.	0.4	3.6	0.3	0.4	.	0.1	0.6			
	Kollerschlager	725	13.7	7.3	16.9	4.7	3.2	1.0	1.2	.	.	1.9	4.6	.	.	12.6	.	1.4	4.4	0.4	.	.	0.2	0.7			
	Parrkirchen (O. D.)	817	2.5	11.5	5.3	13.4	20.3	11.9	0.0	.	.	3.4	0.2	1.9	.	1.5	11.5	.	1.1	.	0.5	.	.	.	8.3	.	0.6	.	0.5	3.5			
	Kirchberg a. d. D.	600	0.4	11.3	3.9	8.5	1.3	0.7	0.6	0.4	.	1.3	3.6	.	.	7.0	.	0.4	0.3	1.7	5.8	.	.	2.4	3.1			
	Schwarzenberg	756	1.3	13.0	7.2	8.3	4.5	2.5	3.0	.	.	1.3	5.2	1.5	.	10.2	.	3.5	0.5	.	2.0	.	0.0	.	2.5	1.5		
Schlägl	590	11.2	6.0	9.4	2.1	2.4	0.5	6.5	1.1	.	10.9	1.1	.	3.2	.	1.5	.	0.3	0.5			
St. Thomas	722	0.8	7.6	1.3	0.6	1.4	.	.	1.1	.	0.4	5.6	.	.	1.6	4.1	6.5	.	.	0.4	0.0				
Haslach	500	unvollständig beobachtet	
St. Peter a. Wimb.	668	9.6	2.2	5.6	2.9	0.9	0.1	0.3	.	.	1.0	4.2	0.3	.	7.2	.	0.5	.	1.1	0.3	.	.	.	2.6	3.9	1.5	0.2	.	1.5	1.2			
Aschach	270	4.0	2.2	6.0	.	0.0	0.0	.	.	.	8.0	2.3	.	.	9.0	3.3	0.0		
Peuerbach	388	0.2	12.3	11.5	.	.	0.7	1.5	.	.	1.0	5.8	.	.	7.2	.	0.5	0.5	6.5	3.5			
Neukirchen a. Waide	555	0.2	12.8	8.4	10.2	0.2	0.8	1.2	1.0	.	1.8	3.9	.	.	8.2	.	0.4	0.6	0.4	0.2	5.2	0.8	0.6	.	0.4	2.4			
Grieskirchen	395	0.4	12.3	9.2	2.0	.	0.0	0.7	4.6	0.2	.	1.3	6.8	.	.	6.0	1.7	9.4	0.9	.	.	1.0	3.7			
Scharten	395	nicht beobachtet	
Guglwald	760	7.4	2.3	3.4	1.2	1.8	0.3	0.4	.	.	1.5	5.6	1.3	.	5.9	.	0.8	2.5	3.4	.	.	.	0.4	0.6			
Waxenberg	760	0.0	2.2	12.0	5.0	0.1	0.3	.	.	.	0.0	3.2	.	0.3	5.5	2.1	4.0	.	.	.	0.3	0.4			
Gramstetten	544	4.2	4.0	9.0	10.2	.	1.8	4.9	.	.	0.7	10.5	.	.	6.4	.	1.6	3.5	0.0	.	.	1.2	2.9				
Linz (Stadt)	260	2.7	12.4	4.6	3.6	0.8	0.2	0.7	1.4	.	1.5	7.2	.	.	2.7	0.0	.	0.0	5.0	8.4	1.6	0.1	.	0.8	0.7			
Hellmonsödt	824	10.8	2.9	6.8	4.6	0.4	0.6	0.8	.	.	1.6	5.8	.	.	4.6	3.2	7.7	1.2	.	.	0.9	0.2			
Göbl	710	2.0	5.9	14.3	3.3	1.5	1.4	5.9	19.2	2.9	0.1	2.5	1.9	0.0	.	2.9	.	3.1	.	0.1	.	.	.	5.9	8.8	0.7	0.1	0.1	0.0	0.4	2.5		
Altaussee-Salzburg	950	10.8	21.2	3.3	.	3.2	6.0	21.7	8.0	.	0.0	3.5	3.2	.	1.5	.	2.5	9.0	14.6	6.0	.	.	3.0	7.0			
Aussee, Bad	644	6.4	10.1	2.3	0.1	.	8.6	11.2	1.9	.	4.6	3.0	.	.	2.4	.	2.5	5.6	9.2	0.9	.	.	0.8	2.8			
Simonyhütte	2202	nicht beobachtet	
Lehn	497	1.5	4.1	6.3	1.4	0.1	1.3	4.7	15.8	2.8	.	4.4	.	.	6.9	.	2.8	0.3	7.2	12.6	0.2	.	.	3.5	8.1			
Gosau	744	1.7	4.6	7.8	1.3	.	0.4	5.4	16.6	3.8	.	5.0	2.6	.	6.7	.	2.2	5.0	16.3	0.8	.	.	2.5	8.4			
Goisern	500	1.1	6.9	7.9	2.8	0.7	2.0	7.7	13.1	4.7	.	1.5	1.1	.	4.7	4.9	11.4	1.4	.	.	2.5	2.2			
Ischl, Bad	492	2.2	9.7	8.3	3.9	0.7	1.1	4.7	15.9	1.9	.	2.8	1.4	.	6.7	.	1.6	5.2	11.1	1.4	.	.	2.8	4.0			
St. Gilgen	599	2.0	10.7	10.5	5.9	0.8	.	12.0	10.6	.	5.7	.	.	.	6.6	.	4.2	26.0	4.0	.	.	1.5	3.6			
Offensee	651	nicht beobachtet	
Vord. Langbathsee	675	0.1	7.6	20.2	3.5	0.1	1.3	3.1	18.2	2.8	.	6.7	5.0	.	5.5	.	1.4	0.2	0.2	6.5	12.8	2.9	.	.	0.4	0.2			
Feuertogel	1577	0.0	13.1	21.1	5.6	1.4	1.5	3.7	23.7	7.3	0.0	6.1	3.5	.	5.0	.	1.4	8.8	32.8	5.1	.	.	6.9	24.5			
Ebensee	445	0.6	8.5	13.2	2.8	.	1.3	3.5	18.5	2.6	.	3.2	1.5	.	4.0	8.5	21.0	2.6	.	.	3.6	9.8			
Ort	492	0.5	8.0	0.0	0.0	.	11.0	9.7	0.5	.	2.5	3.2	.	.	1.2	1.7	19.0	8.0	.	.	2.7				
Laaskirchen	440	0.2	10.4	6.0	1.0	0.3	.	1.3	7.3	1.0	.	2.5	2.6	.	5.1	.	0.6	3.8	12.7	2.8	.	.	1.4	5.2			
Fuschl	669	0.1	9.2	9.7	2.0	1.3	0.4	3.0	9.3	2.9	.	3.7	1.3	.	6.8	.	4.2	0.4	1.3	21.6	3.4	.	.	3.5	9.3			
Mondsee	482	2.4	10.3	12.2	4.2	0.3	0.3	2.7	7.3	2.2	.	4.7	1.9	.	7.1	.	3.7	1.0	19.1	1.0	.	.	3.5	5.6			
Weissenbach	467	0.5	5.0	9.8	3.0	.	0.5	1.5	11.0	1.0	.	2.5	1.5	.	7.0	.	1.5	3.5	36.5	1.2	.	.	5.8	10.5			
Attersee	480	0.7	8.0	7.2	2.3	1.4	0.0	0.8	7.0	0.5	0.1	2.7	1.3	.	7.5	.	0.9	1.7	28.6	1.2	.	.	2.0	6.9			
Frankenmarkt	596	0.8	7.4	10.3	7.8	.	.	2.4	4.6	0.2	.	0.9	.	.	7.4	.	4.2	2.2	16.5	0.0	.	.	0.0	2.0	6.3		

Fluß- gebiet	O r t	See- höhe m	Tage																													Monats- summe mm	Abweichung v. d. Norm.	Zahl der Tage mit Nieder- schl. * 0.1 1.0 10.1					
			1	2	3	4	5	6	7	8	9	10	11	12	13	14	15	16	17	18	19	20	21	22	23	24	25	26	27	28	29				30	31			
Traun	Ager	Frankenburg	515	2.2	3.6	3.4	0.2	2.1	1.5	3.2	0.6	2.9	3.8	7.5	1.6	1.1	10.1	1.1	48.3	66	-25	17	14	2	2														
		Vöcklabruck	438	9.9	4.2	2.5							3.0	2.4	6.4	2.8	19.0	0.5	58.5	87	-8	12	10	2	1														
	T. Traun	Hochleckenhaus	1572										Beob. Stelle aufgehoben																										
		Lambach	400	1.9	4.2	14.0	5.2	4.0	3.5				3.0	5.0	3.2	5.6	4.6	21.5	2.0	89.8	176	+39	15	15	5	6													
		Almsee	593	5.6	11.6	2.0							4.0		2.5		6.5	15.9	0.5	66.1																			
		Grünau	527	3.7	4.5	14.7							4.0		1.4	0.8	2.7	14.6	3.9	60.8	61	-39	13	11	2														
		Scharnstein	475	4.2	5.6	3.2	4.6	0.2	4.2	5.3			4.4	5.2	10.2	5.5		19.3	10.6	90.8	121	+16	15	13	2	2													
		Vorchdorf	414										nicht beobachtet																										
		Wels	319	2.3	12.1	10.4	3.2	0.1	0.0	0.3	3.0			0.6	5.5	3.2	0.0	3.5	10.9	1.2	60.0	125	+12	16	12	4	1												
		Kirchdorf	481	8.0	7.0								3.1	2.7	1.2		2.5	11.5		55.9	82	-12	12	10	1	1													
Traun bis Enns	Krems	Kremsmünster	390	11.0	12.4	0.6						2.5	2.3	1.0		5.9	17.0	2.6	66.1	110	+6	12	11	1	2														
		Neuhofen	302	3.0	21.5	5.5	0.5	1.3	3.0				0.7	3.5		7.0	16.0	2.5	70.0	127	+15	13	11	2															
	T. Traun bis Enns	Ebelsberg	266	0.6	7.5	3.3	3.7	0.1	0.6	2.8			1.2	3.3	0.2	1.1				34.7	69	+65	16	10	3	1													
		Schenkenfelden	785	0.8	8.4	3.0	10.4	2.5					1.9	7.4	0.7	5.5				55.3	118	+8	13	10	2	3													
		Neumarkt b. Freistadt	629	0.3	7.6	1.3	3.0	0.1	0.3				0.3	5.8	0.2	2.8	0.2			32.9	80	-8	15	7	1	1													
		Hargelsberg	323	14.2	6.2								4.1	3.4	1.3		7.4	16.6	4.2	65.5																			
		Mauthausen	244	0.4	6.7	3.1	3.1	0.2	0.3	1.5			0.8	0.3	6.4	1.1				41.9	91	-4	16	10															
		Flachau	925	3.2	5.6								3.2	5.6		9.8	9.5			73.8	107	+5	13	12	2	2													
		Radstadt	856	4.0	8.4	0.0							4.0	8.4	0.0	0.0	7.2	9.1		69.6	109	+5	12	11	8	5													
		Roßbrand	1769										nicht beobachtet																										
Quelle bis Salza	Enns	Obertauern	1658	1.0	4.3	9.1						0.8		22.5	0.4				152.3	94	-12	15	13	11	20														
		Untertauern	1004	0.3	4.8	4.2							0.7		0.8	18.9				90.5	100	0	14	10	5	5													
	Enns	Filzmoos	1060									nicht beobachtet																											
		Schlading	782	1.8	3.1	2.3						1.3		8.9	8.9	0.0	0.1	0.1	9.1	8.3	66.8	92	-6	18	13	2	2												
		Ramsau i. Stmk.	1100	1.3	3.3	5.2						0.4	0.9		6.3	8.7				78.9	97	-2	14	11	8	8													
		St. Nikolai	1126	2.0	1.2	0.8							2.0	1.2	0.8		7.0	16.6	1.1	106.0	158	+39	12	11	5	9													
		Gröbming	776	2.9	4.3								0.4		7.9	5.8				54.9	87	-8	10	9	1	2													
		Hollhaus	1609										nicht beobachtet																										
		Brünnerhütte	1747										6.7		0.0	0.3				63.4																			
		Donnersbach	690	1.7	1.2	1.4							10.6	3.5			9.4	4.2		41.9																			
Pürgg	786	9.1	10.6	3.2	0.1						1.2	2.5		4.5	0.0			65.3																					
Salza	Salza bis Steyr	In der Gilling	1159	3.6	3.8							1.8		12.4	13.1	0.1			92.7	99	-1	14	13	6	11														
		Liezen	659	0.3	1.1	6.7	2.8	0.2	4.1				0.7	0.9	0.2	1.9	2.0			43.2	60	-29	15	10	2	2													
	Hohentauern	1265	0.5	2.5	1.6	0.9	1.0	0.0	4.0	9.4	0.7	0.3	0.4	0.0	11.4	8.5			66.8	85	-12	17	12	10	6														
	Trieben	708	0.2	2.1	3.1	0.6	0.2	5.4	5.9	3.7	1.0	0.2	0.3	0.1	2.7	2.7			43.8	69	-20	17	11	2															
	Rottenmann	674	0.1	2.9	2.5	1.8	0.6	2.1	7.7	0.4	0.1	0.1	0.2	0.3	0.1	2.7	0.5	0.5	0.1	45.4																			
	Admont	641	0.4	3.1	5.5	1.2	0.2	4.5	13.9	0.4		0.0		1.8	0.3				45.8																				
	Gstatterboden	564	0.2	2.8	8.9	3.7	0.2	2.8	3.8	0.0		1.8	0.8		3.3	6.0				51.1																			
	Hieflau	492	1.3	3.5	15.0	3.2	1.3	1.2	4.7	24.4	8.3	0.7	1.3		3.4	2.3			101.5	90	-11	18	17	4	4														
	Eisenerz	787	27.0	9.2	0.8	0.6	0.1	2.7	9.8	0.2		1.4	1.2		2.4	4.5			78.1	92	-7	16	11	1															
	Radmer	702	0.6	2.5	5.0	3.8	1.3	0.6	7.1	14.9	3.0	1.3			5.7	5.0			69.9	104	+3	17	14	2	4														
Salza	Mariazell	853	0.2	0.7	1.8	1.2	1.9	0.0	0.2	1.0	0.2	0.0	0.0	0.0	0.3	2.4			23.0	31	-52	17	10	2	2														
	Gollrad	961	2.2	5.2	6.2							2.2		1.2		2.2	1.4		39.6	43	-53	10	9	3	3														
	Wechselboden	677	0.7	2.1	11.2	1.2	2.7	1.0	10.9	1.9		1.5	0.5		0.7				49.7	57	-37	15	11	1	1														
	Groß Reifling	428	0.8	3.7	10.4	0.4	1.5	2.2	4.1	8.3	4.7	2.2	1.1		1.4	0.7			64.1																				
Unterlaussa	535	3.8	11.3	2.9	1.7	0.5	3.4	15.1	3.9	2.8	0.8		3.4					71.5	78	-20	16	13	3	3															
Klein Reifling	890	6.2	12.4	10.1							2.1		1.3	2.7				86.5	97	-2	15	14	2	1															

Fluß- gebiet	O r t	See- höhe m	Tägliche Niederschlagshöhen (mm)																												Monats- summe mm	Abweichung v. d. Norm. % d. Norm.	Zahl der Tage mit Nieder- schl. ≥ 0.1 mm							
			1	2	3	4	5	6	7	8	9	10	11	12	13	14	15	16	17	18	19	20	21	22	23	24	25	26	27	28				29	30	31				
Quelle bis Thaya	Grumberg	646	0.5	4.6	6.9	22.6	2.1	3.3	1.2	•	•	6.3	7.2	2.4	10.2	4.6	0.4	•	0.3	0.9	•	•	3.2	0.4	•	3.2	•	•	•	•	•	•	•	80.3						
	Kunzendorf	600	1.0	3.1	4.2	15.6	32.6	4.0	4.4	0.4	•	•	8.9	8.7	2.9	•	13.2	1.5	•	1.4	0.2	•	•	2.4	2.2	2.5	0.8	•	•	•	•	•	•	130.0						
	Hochschar	1011	0.9	•	2.5	29.9	35.9	1.6	0.5	•	6.3	•	1.6	36.5	4.5	•	0.9	21.0	0.6	0.7	0.1	•	•	1.2	1.1	1.3	10.0	50.7	0.4	•	•	•	•	208.6						
	Mähr. Schönberg	385	•	3.9	5.0	20.5	19.4	0.6	4.5	0.3	•	•	5.4	3.9	1.5	•	14.7	1.4	•	0.4	•	•	•	1.2	4.9	0.3	•	•	•	•	•	•	87.9							
	Hohenstadt	282	•	•	•	•	•	•	•	•	•	•	Beobachtungen fehlen																											
	Landskron	380	•	4.6	1.6	13.8	23.4	0.2	2.8	•	0.1	•	•	6.8	2.9	0.3	•	13.0	0.2	•	0.2	•	•	0.3	0.7	•	•	•	•	•	•	•	•	71.7						
	Hochstein	311	•	3.6	3.7	10.6	19.8	•	2.2	0.2	•	•	•	7.6	2.9	0.1	•	12.9	•	•	•	•	•	0.8	4.3	2.1	•	•	•	0.1	•	•	•	70.9						
	Mürau	330	•	•	4.3	12.6	17.7	•	•	•	•	•	•	5.0	7.8	0.5	•	12.4	•	•	•	•	•	1.0	5.0	1.0	•	•	•	•	•	•	•	67.3						
	Krönau	472	0.2	0.8	1.9	2.5	4.4	•	0.5	•	0.3	•	•	1.1	0.6	•	•	10.9	1.6	•	•	•	•	•	•	6.8	•	•	•	•	•	•	•	31.6						
	Mähr. Trübau	947	•	•	•	•	•	•	•	•	•	•	Beob. Stelle aufgehoben																											
Rabenstein	730	•	•	•	•	•	•	•	•	•	•	Beobachtungen fehlen																												
Thaya	Böhm. Liebau	280	2.7	2.4	0.1	16.2	12.8	0.6	0.1	•	•	•	6.7	1.8	0.5	•	14.7	4.6	•	•	•	•	0.4	9.7	1.3	•	•	•	•	•	•	•	•	74.6						
	Zechitz	670	•	1.2	2.0	22.0	31.3	•	•	•	•	•	6.1	•	1.6	•	20.2	•	•	•	•	0.7	•	•	20.5	0.5	•	•	•	•	•	•	•	112.1						
	Rifbnik	242	3.2	3.9	2.8	5.0	15.2	0.6	0.8	0.3	•	•	•	3.6	1.4	•	•	11.6	7.0	•	•	•	•	0.6	9.0	5.4	•	0.4	•	•	•	•	•	70.8						
	Giebau	400	•	2.8	1.9	4.5	24.0	•	0.3	•	•	•	•	2.4	3.7	0.2	•	11.5	4.8	•	0.1	•	•	•	24.8	4.8	•	•	•	•	•	•	•	85.8						
	Bodenstadt	500	•	0.5	4.6	8.5	19.7	0.3	0.7	•	0.3	•	•	0.8	3.6	0.6	•	12.8	5.4	•	0.2	0.9	•	•	19.5	5.3	•	•	•	•	•	•	•	83.7						
	Vitis	520	•	6.6	1.0	1.3	•	•	•	•	•	•	•	4.9	2.1	•	•	1.0	•	•	1.1	•	•	1.0	2.0	•	•	•	•	•	•	•	•	21.0						
	Allensteig	530	•	4.9	0.8	0.7	0.0	•	0.0	•	•	•	•	2.4	2.1	•	•	•	•	•	•	•	•	•	7.4	0.0	•	•	•	0.0	•	•	•	18.3						
	Waidhofen a. d. Thaya	529	•	5.7	1.9	0.6	1.4	•	0.3	•	•	•	•	1.4	2.7	•	•	0.5	•	0.0	0.1	0.0	•	•	1.2	1.4	0.2	•	•	•	•	•	•	17.4						
	Dobersberg	465	•	3.6	5.3	0.6	0.9	0.5	0.7	•	•	•	•	4.6	2.6	•	•	1.5	0.2	•	•	•	•	•	0.6	0.5	•	•	•	•	•	•	•	21.6						
	Zlabings	516	•	5.1	4.9	0.7	3.3	0.7	0.8	•	•	•	•	3.5	4.0	•	•	2.4	0.5	0.2	•	•	•	•	0.4	0.8	0.3	0.4	•	•	•	•	•	28.0						
Weikertschlag	430	•	8.6	1.3	0.0	0.7	0.2	•	•	•	•	•	5.0	1.8	•	•	0.8	•	•	•	•	•	•	1.2	•	•	•	•	•	•	•	•	19.6							
Thaya bis Mündung	Groß Siegharts	536	•	4.2	0.9	•	•	0.0	•	•	•	•	1.6	1.8	•	•	0.6	0.1	0.0	0.1	0.2	•	•	0.2	3.8	•	•	•	•	•	•	•	13.5							
	Ungarschitz	430	•	9.8	•	•	•	•	•	•	•	•	2.0	2.6	1.0	•	1.1	•	•	•	•	•	0.4	1.3	•	•	•	•	•	•	•	•	•	19.1						
	Hardegg	290	0.3	3.1	2.7	•	•	•	•	•	•	•	•	3.9	0.5	•	•	0.7	•	0.3	0.2	•	•	•	11.0	•	•	•	•	•	•	•	•	22.7						
	Znaim	289	•	6.1	1.9	0.1	1.1	0.1	0.8	•	•	•	•	1.1	0.8	•	•	2.3	•	1.1	•	•	•	0.0	13.2	2.3	•	•	•	•	•	•	•	30.9						
	Sallapulka	465	•	3.5	•	•	•	•	•	•	•	•	•	•	•	•	•	•	•	•	0.2	•	•	•	4.4	32.0	•	•	•	•	•	•	•	41.1						
	Retz	264	•	•	•	•	•	•	•	•	•	•	nicht beobachtet																											
	Mailberg	217	•	3.8	2.0	•	0.3	•	0.7	•	•	•	•	0.6	0.4	•	•	0.2	0.1	0.2	0.2	0.0	•	•	12.6	3.2	•	•	•	•	•	•	24.3							
	Alt Rappersdorf	285	•	4.5	•	2.4	1.1	•	•	•	•	•	•	•	•	•	•	•	•	•	•	•	•	•	•	8.0	12.7	•	•	•	•	•	•	28.7						
	Lechwitz	240	•	5.0	0.3	0.2	•	•	1.8	•	•	•	•	0.5	•	•	•	0.8	•	0.2	0.3	0.2	•	•	•	4.7	6.9	•	•	•	•	•	•	20.9						
	Dürnholz	178	0.4	1.7	3.7	0.7	•	•	1.0	•	•	•	•	0.2	0.4	•	•	0.6	•	•	•	•	•	•	13.7	4.2	•	•	•	•	•	•	•	26.6						
Zwittau	435	•	1.7	4.5	4.8	6.1	•	0.8	0.3	0.2	•	•	4.4	•	•	•	3.2	0.3	•	•	•	•	1.2	•	•	•	•	•	•	•	•	•	33.5							
Bohnan	444	•	1.1	3.1	1.7	8.0	•	0.6	•	•	•	•	2.7	0.5	•	•	8.4	0.4	•	•	•	•	•	4.4	0.1	•	•	•	•	•	•	•	31.0							
Mähr. Kromau	248	•	•	•	•	•	•	•	•	•	•	nicht beobachtet																												
Auspitz	193	0.4	2.1	4.2	4.6	1.1	•	1.9	0.0	•	•	•	1.2	0.3	•	•	1.0	•	0.0	•	•	•	•	16.0	6.2	•	•	•	•	•	•	•	39.0							
Lundenburg	159	•	•	•	•	•	•	•	•	•	•	nicht beobachtet																												
Nikolsburg	248	•	2.9	4.2	•	•	•	•	•	•	•	•	1.0	•	•	•	•	•	•	•	•	•	•	•	12.3	12.4	•	•	•	•	•	•	•	32.8						
Hohenau (Hauptech.)	155	•	7.6	1.5	1.0	•	•	•	•	•	•	•	•	•	•	•	•	•	•	•	•	•	•	•	9.1	9.7	•	•	•	•	•	•	•	28.9						
Eichenbrunn	290	•	•	•	•	•	•	•	•	•	•	nicht beobachtet																												
Ernstbrunn	298	•	0.0	•	•	0.0	•	0.6	•	0.0	0.0	•	0.7	0.4	•	•	0.3	0.0	•	•	•	•	•	•	12.0	10.2	•	•	•	•	•	•	•	24.2						
Mistelbach	230	3.5	2.5	2.5	0.5	•	1.3	•	•	•	•	•	•	•	•	•	•	•	•	•	•	•	•	•	15.3	5.2	•	•	•	•	•	•	•	30.6						
Poysdorf	210	0.2	3.6	2.1	1.0	0.9	•	1.0	•	•	•	•	1.1	0.3	•	•	0.2	•	•	•	•	•	•	•	9.5	8.8	•	•	•	•	•	•	•	28.6						
Dürnkrot	163	•	5.5	•	•	•	•	•	•	•	•	•	1.3	•	•	•	•	•	•	•	•	•	•	•	•	•	•	•	•	•	•	•	•	10.3						
Neubau-Kreuzstetten	255	•	3.5	1.0	•	•	•	•	•	1.0	•	•	0.0	•	•	•	•	•	0.0	•	•	•	•	•	10.5	1.5	1.2	•	•	•	•	•	•	18.7						
Matzen	186	•	5.2	1.1	0.8	0.1	•	0.3	0.1	•	•	•	•	0.9	•	•	0.2	•	•	•	•	•	•	12.2	8.1	•	•	•	•	•	•	•	•	29.0						
Marohegg	141	0.2	3.1	2.5	0.2	0.1	•	0.3	•	•	•	•	0.1	0.3	•	•	•	•	•	0.0	•	•	•	•	9.4	10.5	•	•	•	•	•	•	•	26.7						

Fluß- gebiet	Ort	See- höhe m	Tägliche Niederschlagshöhen (mm)																													Monats- summe mm	Abweichung v. d. Norm.	Zahl der Tage mit Nieder- schl. * 0.1 1.0 0.1
			1	2	3	4	5	6	7	8	9	10	11	12	13	14	15	16	17	18	19	20	21	22	23	24	25	26	27	28	29			
Schwarza	Rohr i. Gebirge	692	4.1	4.6					5.2						1.2											2.0	14.2	6.1	1.2				0.9	
	Schwarzau i. Geb.	618	0.3	1.8	3.1		0.8		0.1	4.4	2.0		1.5		1.7	0.0	1.7											9.9	1.8	0.8			0.7	
	Naßwald	710	0.3	1.7	2.2	1.5	0.1	0.0	0.1	3.0	0.7		0.6	0.5	5.9	0.1	3.5									0.0	6.4	2.3				1.3		
	Reichenau	487	0.6	1.4		0.5				0.2			1.0	0.2	1.4	0.4	0.2											8.8	4.2					
	Sommering, Stab. Hot.	1000	0.2	3.7	1.3	0.5	0.4			0.0	0.5	0.1		0.1	2.2	0.6	0.6	3.7									1.7	0.6					0.0	
	Pottschach	402	0.2	2.2	0.2									0.1		0.2	0.6										4.0	1.0					0.0	
	Puchberg	592	0.2	1.6	2.6	0.8	0.2	0.3	0.2	0.5	2.0		1.3	0.3	0.8	2.0	3.5	0.5									5.6	5.6	0.7				0.5	
	Neunkirchen	368	0.1	1.3									0.0		0.1		0.2										4.7	0.0					0.1	
	Mariensee	772	0.1	2.0	0.3	0.4				0.9	0.5	0.2		0.4		4.0	2.4	5.3	0.0								9.2	0.9					0.9	
	Kirchberg a. Wechsel	530	0.0	1.5		0.3				0.4	1.0				2.0	0.4	1.9										4.0						0.8	
Bromberg	420		8.4						2.3				0.9		1.2	0.8										19.0	2.0					0.0		
Wiener Neustadt	267		2.3						0.3																	9.4	1.4					0.0		
Deutsch Brodersdorf	191																									12.2	4.5					0.0		
Sommerein	190																																0.0	
Brucka. d. Leitha	157		4.2	1.6	1.4							1.5														0.7	16.9						0.0	
Zurndorf	144			2.2	0.3	1.7			0.4	0.3			0.4	1.3			0.2										4.8					0.2	0.0	
Forehtenau	357		3.5			0.0			0.6	0.2			0.0	0.3			0.1	1.0								17.7	0.8						0.0	
Zillingtal	229		4.2						0.0				0.0													9.5	6.8						0.0	
Eisenstadt	196																																0.0	
Purbach	124		6.3		1.2																						4.7	15.2						0.0
Neusiedl a. See	140		1.1	1.1	0.3				0.2	0.0			1.2													1.1	8.5						0.0	
Mörbisch	118		0.2	3.4					0.3	0.2			1.4		0.3											5.6	2.8	0.0					0.0	
Apetlon	121		0.0	3.3					2.1				1.3													4.6	3.9						0.0	
Weiz	480		0.2	0.6	0.0	0.3	0.0	0.5	5.5	1.4			0.0	0.1		0.0	1.2	0.2	0.7							0.0	0.0						0.0	
Schöckel (Stubenb. Hs.)	1436		0.0						5.5	5.3			0.4			2.2		7.8								0.2	0.0						0.0	
Laßnitzhöhe	555		0.8						2.0	5.7					1.4		0.0										0.0						2.0	2.0
Riegersburg	370								10.0	4.1					1.2		0.2									1.0							1.3	1.3
Doibër	250		0.1		0.1				8.5	4.9			0.8		1.2	0.4	0.2	1.6								1.1	1.2						0.0	0.0
St. Jakob i.W.	915																																	0.0
Vorau	660		8.0						5.3						2.8		4.0																	0.0
Masenberg	1272								4.6	0.9					2.4		2.3										0.1							0.4
Wörterberg	409																																	0.4
Waltersdorf	289		0.7		0.3				0.1	8.1	1.7																2.6	0.3						0.0
Stuhleck	1750		0.8	4.6					2.4	0.9	1.3	2.1	0.7														3.7	1.8					2.0	2.0
Birkfeld	628		1.2		1.0	0.3			3.7	0.3					1.1	0.7	4.8										0.6						1.3	1.3
St. Johann b. Herberst.	450		0.2	0.3					5.4	3.4					3.1		0.2																	0.0
Sinabelkirchen	327		0.6		0.3				0.2	8.8	3.6			0.5		2.0	0.3	0.3								0.1	1.0						0.1	0.1
Fürstenfeld	276								9.9	3.1				0.6		0.5	0.1	0.8	0.5							0.2	1.9	0.3						0.0
Thalbergerschwaig	1300		4.1	0.0		2.0			4.0	1.0	1.0			0.0	1.0		2.1	0.0								2.0	2.1						0.0	0.0
Pinkafeld	400		0.5		0.3				5.8					0.2		0.5	2.6	0.1	2.3															0.0
Tatzmannsdorf, Bad	343		2.3						6.0	1.2					4.8		0.0																	0.0
Bornstein	650		0.3						4.1	1.9				0.2		4.0	0.3										0.1							0.0
Gr. Petersdorf	312		0.8		0.4				6.0	1.9				0.9	0.3	1.4	2.2	0.9																0.0
Kohfidisch	260																																	0.0
Eberau	215		2.4						1.3	8.5	4.1			0.5		0.8	0.4	1.7									0.0							0.0
Güssing	225		0.1						8.5	4.1				0.8		0.9											2.3							0.0
Krumbach	516		1.1		0.0				0.5	0.5					2.6		2.1										7.8							0.0

* Jennersdorf ** Hilim

WYDZIAŁY POLITECHNICZNE KRAKÓW

BIBLIOTEKA GŁÓWNA

~~III 17659~~
L. inw.

Kdn., Czapskich 4 — 678. 1. XII. 52. 10.000

