



1861

1911

PIĘDZIESIĄTE

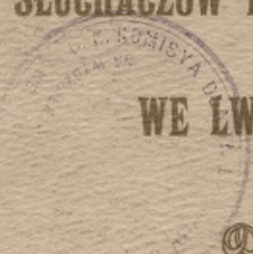
# SPRAWOZDANIE

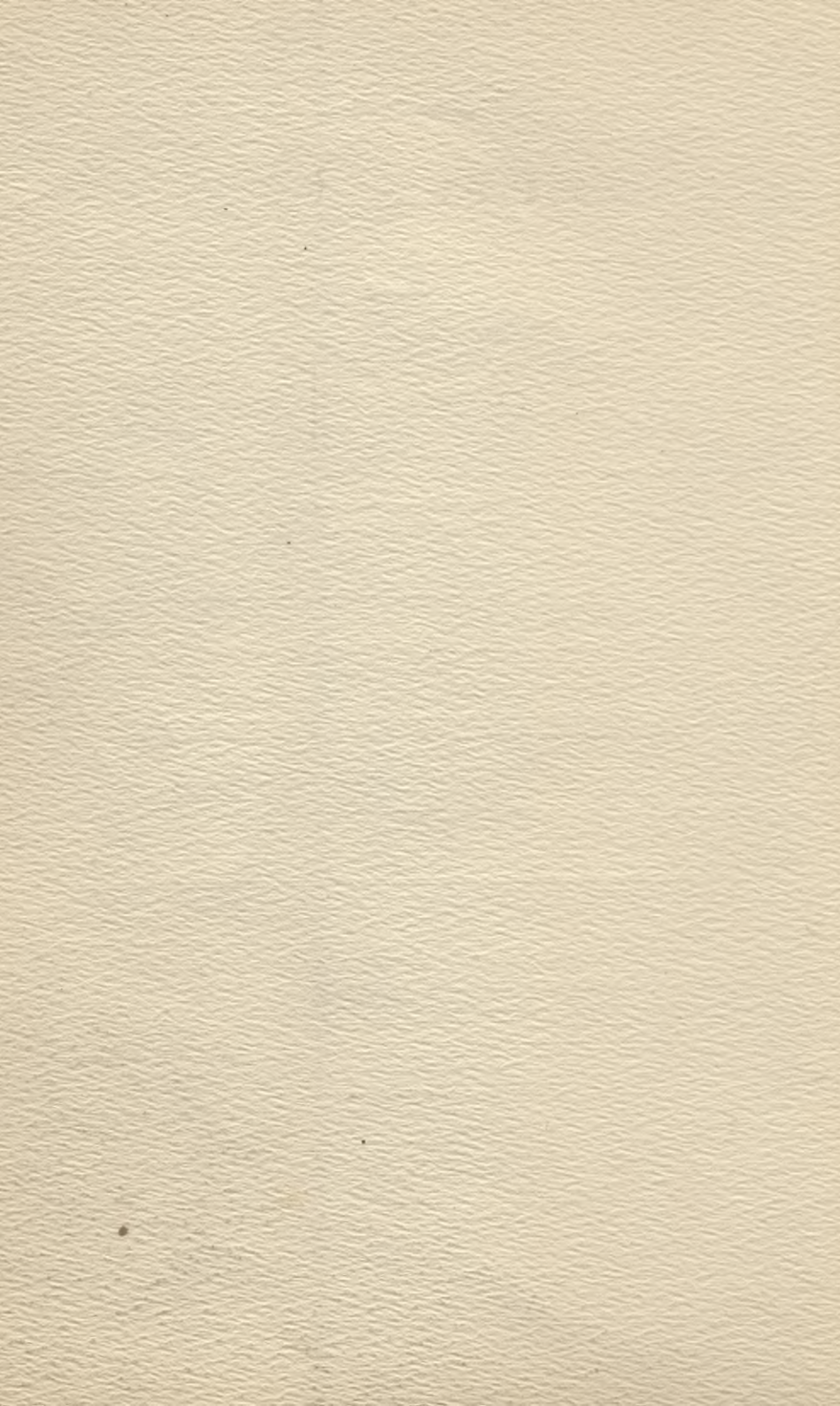
WYDZIAŁU TOWARZYSTWA

# BRATNIEJ POMOCY

SŁUCHACZÓW POLITECHNIKI

WE LWOWIE





L. SPRAWOZDANIE ROCZNE

WYDZIAŁU

# TOWARZYSTWA BRATNIEJ POMOCY

SŁUCHACZÓW POLITECHNIKI WE LWOWIE

ZA

ROK ADMINISTRACYJNY

1910/1911.



WE LWOWIE.

NAKŁADEM TOWARZYSTWA.

Z I. Związkowej drukarni we Lwowie, ulica Lindego 1. 4.

1911.



J.X. 55 / 1910 - 11

# TRESC.

	Str.
Artykuł wstępny . . . . .	I.—
Wykresy . . . . .	
Kronika Towarzystwa . . . . .	1
Zarząd Towarzystwa . . . . .	3
Skład Towarzystwa . . . . .	5
Członkowie zwyczajni . . . . .	10
Rachunek Kasy Głównej . . . . .	20
Bilans . . . . .	26
Bilanse ogólne . . . . .	28
Ogólne zestawienie kasowe . . . . .	30
Rachunek strat i zysków . . . . .	32
Sprawozdanie sekretaryatu . . . . .	33
„ Zarządu biblioteki . . . . .	36
„ komisji bibliotecznej . . . . .	39
„ archiwum . . . . .	41
„ zawiadowcy czasopism i sali . . . . .	43
„ Zarządu Kuchni . . . . .	46
Rachunek Kasy Kuchni . . . . .	50
Bilans Zarządu Kuchni . . . . .	56
Rachunek strat i zysków Zarządu Kuchni . . . . .	57
Sprawozdanie Zarządu Domu . . . . .	58
Rachunek Kasy Domu . . . . .	60
„ lokatorów . . . . .	66
„ Bilansu Zarządu Domu . . . . .	68
„ strat i zysków Domu . . . . .	70
Sprawozdanie komisji przedsiębiorstw . . . . .	72
„ „ wydawniczej . . . . .	73
Rachunek inwentarza wydawnictw . . . . .	74
Sprawozdanie komisji pożyczkowej . . . . .	75
Rachunek dłużników komisji pożyczkowej . . . . .	77
Sprawozdanie komisji procesowej . . . . .	78
Rachunek funduszu gwarancyjnego komisji ubiorowej . . . . .	79
„ dłużników komisji ubiorowej . . . . .	79
Sprawozdanie komisji informacyjnej . . . . .	80
„ „ zarobkowej . . . . .	82

Biblioteka Politechniki Krakowskiej



10000315071

0,01

okiem sprawozdawczym zamykamy pięćdziesięcioletni okres istnienia naszego Towarzystwa, pięćdziesięcioletnią ofiarną humanitarną i kulturalną działalność. Kiedy przed pół wiekiem ludzie wielkiej inicjatywy i czynu, odczuwając potrzebę łączności i organizacji życia koleżeńskieg0, zakładali podwaliny pod obecną Bratnią Pomoc, mieli na względzie jedynie humanitarne cele stowarzyszenia.

Z czasem Bratnia Pomoc skupia koło siebie całą młodzież politechniczną, a krocząc po drodze szybkiego rozwoju, zakłada szereg kół naukowych, samokształceniowych lub wreszcie towarzyskich, staje się potężną dźwignią życia umysłowego, rozszerza horyzonty myślowe i działawcze, biorąc udział we wszelkich sprawach, żywo obchodzących ogół młodzieży, dając zawsze śmiały wyraz szczerze i gorąco wyznawanym przez się przekonaniom.

Siłą swego rozwoju i inicjatywy wysuwa się i przez przeciąg lat pozostaje na czele młodzieży technicznej, budząc inicjatywę, gromadząc siły, a upadających krzepiąc. Wreszcie, upoważniana niejednokrotnie (rok 1889 i następne) przez Walne Zgromadzenia techników — staje się reprezentantką ogółu studentów politechniki, staje się rzeczniczką interesów tej młodzieży. Niema sprawy, tyczącej się życia młodzieży na politechnice, którąby Bratnia Pomoc się nie zainteresowała i, którejby w miarę sił, bodajby największym nakładem energii i pracy nie przeprowadziła. Dość wspomnieć akcyę Bratniej Pomocy w sprawie nadania tytułu inżynierskiego ukończonym technikom, oraz starania około przyznania prawa szkołom politechnicznym nadawania stopni akademickich, co uwieńczone zostało pomyślnym wynikiem; dalej urządzenie całego szeregu wieców, zainicjowanych staraniem naszego Towarzystwa w sprawie potrzeb politechniki lwowskiej, (lata 1888, 1901, 1905,

1908), wypracowanie odpowiednich memoryałów do Grona i Ministerstwa W. i O. i t. d.

Dziś, przepatrując żądania młodzieży, wyrażone w memoryale z r. 1888, zarówno jak i z lat ostatnich, możemy się przekonać, że w znacznej części zostały one zaspokojone.

Nie poprzestaje jednak Bratnia Pomoc na działalności humanitarnej i kulturalnej. Przepatrując karty historii naszego Towarzystwa, spostrzegamy jego podniosłe ideowe wystąpienia we wszystkich ważniejszych przejawach życia ogólnonarodowego, bądź społecznego.

Jednym słowem, Bratnia Pomoc, ujmując całokształt życia młodzieży politechnicznej, stała się, jak się wyraził czcigodny kurator naszego Towarzystwa, prof. P. Dziwiński, w przemówieniu swem w r. 1900, już „nie pupilką naszą, ale matką i opiekunką młodzieży“.

I dzisiaj, czyniąc jeneralny przegląd naszej półwiekowej działalności, możemy o pracy naszych poprzedników mówić z dumą. Bo starali się zawsze w miarę swych sił i środków godnie odpowiedzieć swemu wysokiemu posłannictwu niesienia pomocy prawdziwie bratniej, szerzenia przyjaźni i koleżeństwa; wszędzie, w każdej dziedzinie pracy widzimy to szlachetne dążenie, aby się stać ogniskiem życia zbiorowego, szerzyć działalność kulturalną, stać się szkołą życia obywatelskiego.

Dzisiaj możemy oceniać nie tylko skutki pracy naszych poprzedników w Towarzystwie, nagromadzone ich wysiłkiem dorobki, ale rozglądając się po kraju naszym, jak Polska szeroka, widzimy ich, jako ofiarnych pracowników, którzy hasła nabyte w Bratniej Pomocy, urzeczywistniać się starają.

I w tem leży Bratniej Pomocy potęga.

\* \* \*

W sprawozdaniu z r. 1901 czytamy następujące słowa: „Konstatujemy, że Towarzystwo przyciąga do siebie coraz większą ilość kolegów, roztacza działalność coraz szerszą, że rok jubileuszowy <sup>1)</sup> uważamy za rok przełomowy, przez który widzimy w perspektywie szeroki rozwój Towarzystwa i coraz

<sup>1)</sup> czterdziesty istnienia Towarzystwa.

większe znaczenie jego dla młodzieży technicznej“. I nie mylił się Wydział ówczesny.

Lata następne, to lata bujnego rozwoju Bratniej Pomocy, wreszcie rok 1905/6 był rokiem rozkwitu, „przy którym sięgnaćby można po oznaki życia prawdziwie społecznego, naukowego i ideowego, brzmiącego stalową siłą młodzieńczego rozmachu i zapału“, jak głosi sprawozdanie z tegoż roku. Tak — są to lata największego rozwoju Towarzystwa, których ani przedtem, ani potem nie było.

Niestety, z latami temi wiąże się szereg długi spraw smutnych, bolesnych. Trudno nam jest zdać sprawę dzisiaj, gdzie leży istotna owych wypadków przyczyna. W Towarzystwie z niesłychaną siłą zarysował się ferment, który, nie bacząc na skutki, wszedł na drogę formalnego rozłamu. Nastaje epoka ciężkich walk wzajemnych, które wybiegały daleko po za formy dopuszczalne w stosunku do instytucji Bratniej Pomocy. Stan taki musiał pozostawić ślad w finansowej gospodarce Towarzystwa. Lecz szczęściem, okres niepowodzeń krótkim był bardzo. Wytężone wysiłki naszych pracowników-kolegów kładą kres dalszym ujemnym skutkom rozłamu. Towarzystwo na czas krótki zatrzymane w swym tryumfalnym pochodzie rozwojowym, przemógłszy stawiane mu na drodze zapory, odzyskawszy na nowo poparcie w społeczeństwie, wkracza na dawne tory.

\* \* \*

Rok sprawozdawczy rozpoczynaliśmy z nowemi nadziejami odnośnie do stosunków wewnętrznych w Bratniej Pomocy i znaczenia naszego Towarzystwa wśród młodzieży. Spoglądając obecnie retrospektywnie w przeszłość, możemy go uważać za rok powrotu do dawnego rozkwitu czasów przedrozłamowych.

Stoimy wobec nowej fazy ruchu. Stwierdzając ten radosny fakt, poczuwamy się do obowiązku poświęcenia kilku słów przyczynom.

Zaobserwowane ożywienie stosunków nie jest tym razem w łączności ze szczęśliwemi koniunkturami ogólnonarodowego bytu, na rozwój życia koleżeńkiego wśród młodzieży nie można patrzeć jako na zwiastuna mocniejszego tętna naszej myśli zbiorowej lub szczęśliwej doli.

Przeciwnie. Przeżywamy czasy upadku i zwątpienia. Zabór ziemi Chełmskiej odnośnie do wrogów, a uchwała stronnictwa narodowo-demokratycznego w kwestyi szkolnej dla wewnętrznych stosunków są nadającymi tło wypadkami, które świadczą, że epoka nasza pod żadnym względem do najświetniejszych nie należy.

Tem nas bardziej cieszy, że pomimo ciężkich warunków ogólnych w czasach, kiedy życie publiczne rozprzega się i gubi, traci swą przepotęzną dawniej siłę atrakcyjną, udało się nam stworzyć zespół szerszych kół młodzieży na tle Bratniej Pomocy. A dorobek ostatniego roku — to tych rzetelnych założeń skutki.

Przyczyny obecnego rozwoju widzimy przedewszystkiem w ponownej konsolidacyi, która się pod koniec urzędowania poprzedniego Wydziału dokonała.

Postulat ten był zasadniczą wytyczną całorocznej jego działalności, z której nam dopiero przyszło zbierać owoce. Bo fakt, że Towarzystwo Bratniej Pomocy znów zaczęło gromadzić w swoim łonie tak przeważającą większość młodzieży politechnicznej i że stało się to przez dobrowolne wstąpienie znacznej części kolegów, którzy nie solidaryzowali się ze stanowiskiem Bratniej Pomocy w sprawie Brzozowskiego — postawił Towarzystwo w wyjątkowo mocnem stanowisku. Wykazał, że wobec nowych celów, które nam wszystkim jaśniejają i dla realizacyi których trzeba siły kupić, dawne antagonizmy winny iść w zapomnienie; że skoro tylko z obu stron istnieje dobra wola — są realne warunki dla pojednania się młodzieży i zgodnego współżycia. A wypadki lat ubiegłych pouczają nas, na jakich warunkach to współżycie organizować trzeba. To też punkta porozumienia, spisane dn. 7 grudnia 1910 r. między przedstawicielami Bratniej Pomocy, a b. członkami Wzajemnej Pomocy przez odpowiednie zmiany statutowe wykluczyły możliwość politycznego charakteru T-wa, a udział Bratniej Pomocy w sprawach narodowych i zasadniczych, wynikających z ogólnych założeń życia młodzieży, uznały za możliwy i wskazany tylko wówczas, kiedy za pewnem stanowiskiem wyowiada się ogromna większość członków, czyli kiedy to jest postulat powszechny.



W przeciwnych razach Bratnia Pomoc stanowiska nie zajmuje. Wprawdzie musimy się zgodzić, że stan taki nie jest doskonałym, że możliwem jest tutaj nadużywanie swoich praw ze strony mniejszości przez to, że uniemożliwia Towarzystwu udział w akcyach, które z szerszego punktu widzenia zasługiwałyby na poparcie. Na to jednak rady, dopóki młodzież polska jest w takim stopniu jak obecnie rozbita — niema.

Wolimy zaś udział ten ograniczyć do wspólnego nam wszystkim mianownika, pomimo, że dla niejednych będzie on zbyt niskim, niż kogokolwiek do akcji sprzecznej z jego przekonaniem zmuszać drogą przegłosowywania. Bratnia Pomoc, jako środowisko młodzieży, jest środowiskiem w pierwszej mierze wychowawczem, a w mniejszej części działawczem. Nam więcej zależy na wyrobieniu parlamentaryzmu wśród młodzieży, poszanowania cudzych przekonań przy wierze w swoje, o uczynienie z dyskusyi i przekonywań się wzajemnych regulatora stosunków — niż o konkretne stanowiska lub uchwały. W takich warunkach, jesteśmy pewni, Bratnia Pomoc będzie szkołą życia publicznego, spełni swoje zadanie jednoczenia całej młodzieży na Politechnice, a należy wierzyć, że w miarę postępów współżycia usterki obecne szersza myśl zbiorowa usunie.

Równocześnie z ustaleniem się tych faktów, odnośnie do naszego Towarzystwa, w zupełnie odmiennem świetle stanęła Wzajemna Pomoc. Cały tok rokowań przekonał wszystkich, że nie tylko nie dąży, ale unika połączenia. „Miało się wrażenie“, mówił jeden z obecnych na konferencyi p. profesorów do delegatów naszego Towarzystwa, „że gdyby panowie zgodzili się na wszystkie warunki, to powstałyby nowe, byle tylko do połączenia nie doprowadzić.“ Sąd ten wydaje się nam najtrafniejszą charakterystyką atmosfery owych pertraktacyi. Nikogo tedy niech nie dziwi, że spełzły one na niczem. Równocześnie w łonie Wzajemnej Pomocy dokonał się przewrót. Zarzucono rządzącej grupie, skupionej koło prezydyum, nadużywanie T-wa dla celów polityki koteryjnej, odstępstwo od tylokrotnie poprzysięganego sztandaru humanitaryzmu, jako zasady. Wysłunięto postulat połączenia, jako naturalną dążność

i, kwestyonując dobrą wolą prezydium w tej sprawie, żądano powtórnego rozpoczęcia pertraktacyi za pośrednictwem specjalnego komitetu. Grupa ta nie zdołała jednak zdobyć decydującego wpływu na bieg spraw Wzajemnej Pomocy, a nie chcąc za jej dalszy rozwój, w wielu razach dla życia publicznego szkodliwy, ponosić odpowiedzialności, z tegoż Towarzystwa wystąpiła, streszczając swoje zarzuty w osobno wydanej odezwie (przytoczonej w poprzednim sprawozdaniu naszym).

Stała zatem Wzajemna Pomoc na początku ubiegłego roku rozbita liczebnie, obciążona zarzutami, których odbić nie mogła, pozbawiona wytycznych, któreby w czemkolwiek życie młodzieży zaspakajały. Została jej jedyna jedna rola: placówki elementów, które zdobyć sobie pierwszeństwa w życiu młodzieży technicznej nie potrafiły, a w obawie utraty nieproporcjonalnie korzystnego w stosunku do sił stanowiska, utrzymują stan, który się w obecnych warunkach niczem usprawiedliwić nie da; placówki partyjnej, która dla braku zaufania w siłę atrakcyjną swoich haseł ideowych, stara się je pokryć obłudnie humanitaryzmem. Czemżeż jest dzisiaj Wzajemna Pomoc, jak nie jadłodajnią dla swoich? Co w strukturze organizmu młodzieży chce zmienić? Powołuje się na dawne sprawy, a nie baczy, że te ostatnie w niczem na kształtowanie się obecnego życia nie wpływają. Wreszcie, kreśląc karty sprawozdania nie możemy się w wykazywanie prawd, aż nadto jasnych, wdawać.

Winniśmy jedynie stwierdzić, że ten układ stosunków pozwolił Wydziałowi na zupełne zlekceważenie w ciągu całorocznej działalności Wzajemnej Pomocy i jej spraw. Stałiśmy na tem stanowisku, że zarówno faktyczna, jak i moralna przewaga nad wszelkimi innymi środowiskami podobnego typu pozwala nam się uznać rzeczniką humanitarnych potrzeb młodzieży politechnicznej i nad temi potrzebami mieć baczność i pieczę.

Przejdźmy teraz do właściwych czynności tegorocznego Wydziału. Na dorocznym Walnym Zgromadzeniu Twa, jako przewodniczący wybrany został kol. Dr. Kazimierz Rouppert. W bardzo jednak krótkim czasie po objęciu swych czynności

zmuszony był rezygnować z powodu nadesłanego do Wydziału pisma przez p. Rektora Thulliego z zawiadomieniem, iż wybór kol. Roupperta przez Rektorat uznany być nie może, ponieważ kol. Rouppert jako asystent politechniki nie stoi pod władzą dyscyplinarną Grona, czyli tem samem nie może być kierownikiem Twa. Przyznajemy, iż powyższe oświadczenie Rektoratu przyjęliśmy z prawdziwem zdumieniem, dotąd bowiem koledzy asystenci zwyczajowo do Twa należeli, a nawet zajmowali kierownicze stanowiska.

Chcąc sprawę należenia do Towarzystwa kol. asystentów i absolwentów ostatecznie załatwić w duchu dla nas pomyślnym przyszliśmy na Nadzwyczajne Walne Zgromadzenie z wnioskiem odpowiedniej zmiany statutu w tym kierunku.

Walne Zgromadzenie zmianę przyjęło, natomiast nie zatwierdziło jej Grono.

Jak zwykle, tak i w tym roku zwróciliśmy się do Grona Profesorów z prośbą o udzielenie nam auli na jubileuszową uroczystość inauguracyjną, spotkaliśmy się jednak z odmową. Motywy odmowy nie nowe — są to t. zw. „względy zasadnicze“. Uzyskaliśmy jedynie zapewnienie od pana Rektora, że użyczoną będzie nam aula na zjazd jubileuszowy.

Jako reprezentantka ogółu młodzieży politechnicznej, zwróciła się Bratnia Pomoc do kół naukowych na Politechnice z inicjatywą zwołania wiecu w sprawie kanałów, którą to sprawą, jako niezwykle ważną dla kraju, sądziliśmy, interesuje się ogół kolegów. Oczekiwania nas nie zawiodły: sala politechniki w dn. 26 maja w zupełności wypełnioną została przez młodzież technicką. Na przewodniczącego wiecu powołano prezesa Bratniej Pomocy, jako referent wystąpił asystent wydziału hydrotechnicznego, kol. Jakób Pawłowski.

Na wiecu obecni byli: p. Rektor Thullie oraz profesowie wydziału budownictwa wodnego. Po niezwykle ożywionej dyskusji wiec powziął następującą rezolucję: „Wiec ogólnotechnicki z dn. 26 maja, uważając przeprowadzenie budowy dróg wodnych za sprawę najdonioślejszą ze względu na ekonomiczny rozwój i gospodarczą niezależność Galicyi, dalej ze względu na rozmiar proponowanych inwestycji, jak najenergiczniej

protestując przeciw usiłowaniom rządu odroczenia budowy kanałów, wzywa całe społeczeństwo polskie do wysunięcia tego postulatu na czoło ekonomicznych żądań kraju i energicznej tegoż obrony“.

\* \* \*

Załatwiliśmy ostatecznie sprawę istnienia Kółka Hydrotechników. Przed paru laty powstał na politechnice wydział hydrotechniczny. Stworzony został specjalnie dla potrzeb kraju. Nadzieje jednak pokładane w nim zawiodły, albowiem wspomniany wydział w obecnym swym stadium nie ma prawie racyi bytu na politechnice — jako odrębny wydział — różniąc się bardzo nie wiele od wydziału inżynieryi. Równocześnie prawie z powstaniem wydziału hydrotechnicznego powstało Kółko Hydrotechników, które miało zrzeszać młodzież poświęcającą się studjom hydrotechnicznym. Musimy tu nadmienić, iż fałszywym było mniemanie, iż Kółko Hydrotechników miało być konkurencyjnym dla Kółka Inżynierów. Każdy wydział ma swoje koło naukowe: jak Kółko Inżynierów ma skupiać słuchaczy z wydziału inżynieryi, tak Kółko Hydrotechników z wydziału hydrotechnicznego.

Niestety wydział ten, nie udoskonalając programu nauk, nie specjalizując tej gałęzi wiedzy, stanął w rozwoju, co pociągnęło za sobą zanik w rozwoju Kółka.

Istnienie jego stało się zbędnem. Zważywszy na to, wydział Bratniej Pomocy uchwalił Kółko Hydrotechników rozwiązać, a bibliotekę całą za niską kwotę pieniężną, 231,20 K oddać Związkowi słuch. Inżynieryi. Umowa została zawarta d. 17. listopada 1911 r. podpisana przez delegatów Tow. Bratn. Pom. kol. W. Dragata i S. Iwanowskiego i przedstawicieli Związku sł. Inż. kol. Fangora i Rogowskiego.

\* \* \*

Dnia 20 marca odbył się w sali Gwiazdy wiec kobiet w sprawie rozszerzenia politycznych praw kobiet. Imieniem Bratniej Pomocy przemawiał przewodniczący, składając solidaryzujące się oświadczenie.

Braliśmy też czynny udział w pracach Polskiej Ligi Narodowej przez delegatów Towarzystwa, jak również w pracach „Komitetu niesienia pomocy materialnej kształcącej się młodzieży polskiej.“ Niestety, w roku sprawozdawczym komitet wobec braku funduszu, przeznaczonego na zasiłki dla młodzieży bojkotującej szkołę rosyjską, zmuszony był czynności swoje zawiesić.

W myśl uchwały Walnego Zgromadzenia z dn. 7. maja 1909 zasililiśmy w tym roku „Dar Grunwaldzki“ kwotą 200 k. Wzięliśmy też udział w obchodzie rocznicy Konstytucyi 3-go Maja, a w rocznicę powstań styczniowego i listopadowego Wydział, jak corocznie, wydał odezwę do kolegów, by dnie te świętowali, powstrzymując się od wszelkich zajęć na Politechnice.

\* \* \*

Wracając jeszcze raz do Wzajemnej Pomocy, musimy zaznaczyć, iż obecny Wydział w sprawie połączenia obu Towarzystw nic nie przedsięwziął. Ustaliło się przekonanie, że Bratnia Pomoc zrobiła w tej mierze wszystko, co do niej należy, a wobec złej woli ze strony przeciwnej, jest rzeczą wątpliwą, czy pożądaną będzie kiedykolwiek inicjatywa pojednawcza. Na tę naszą bezczynność w sprawie, z której przeprowadzenia nie rezygnujemy, złożyło się to przekonanie, że nie w naszych rękach leży rozwiązanie sprawy. Wzajemna Pomoc — jak to sformułował przewodniczący tego Towarzystwa na inauguracji — więcej liczy na pomoc starszego społeczeństwa i w niem pokłada swoje nadzieje. Rzeczą tedy miarodajnych czynników w starszem społeczeństwie będzie należyte załatwienie tej sprawy. Sądzymy, że wielce pożyteczną byłaby inicjatywa Grona Profesorów lub Towarzystwa Politechnicznego. Do instytucji tych my żywimy jaknajgłębsze zaufanie. Zjednoczoną młodzież Politechniki w jednym silnem humanitarno kulturalnem Towarzystwie Bratniej Pomocy, powtarzamy, widzicie chcemy, tego czynem dowiedliśmy, reszta nie od nas należy.

\* \* \*

Kwestyą niezwyklej dla nas doniosłości jest sprawa 50-letniego Obchodu Jubileuszowego Bratniej Pomocy. Niestety, nie możemy się poszczycić realnymi rezultatami naszej pracy

przed kolegami. Komisya-Matka, której powierzonym było, wydanie księgi pamiątkowej i urządzenie Zjazdu, sprawiła w tej mierze niewiele.

Odbyło się kilkanaście posiedzeń, na których wygotowano cały szereg projektów, oczekujących na swą realizację.

Z prac już uskuteczionych, które nazwalibyśmy przygotowawczymi, wymienić możemy: uporządkowanie archiwum, przez podział materyałów na poszczególne działy, według których ma być redagowana księga pamiątkowa, oraz doprowadzenie prawie do końca listy byłych i obecnych członków Towarzystwa.

Zdajemy sobie najzupełniej sprawę z tego, iż zrobiliśmy mało. Okolicznością usprawiedliwiającą nas, może być jedynie to, że koledzy, wchodzący w skład Komisyi-Matki w części zrezygnowali, w części zaś nie mogli brać udziału w pracy wobec nawału zajęć własnych, absorbujących im czas w zupełności. Pozostało więc prezydium, które zajęte będąc całą masą najróżnorodniejszych spraw administracyjnych, nie było w stanie sprostać temu zadaniu.

Znacznie szczęśliwiej przedstawia się sprawa budowy II. Domu Techników. Chcąc wznieść trwałą pamiątkę w roku największego naszego święta — w roku Jubileuszu półwiekowego istnienia naszego T-wa wzięliśmy się energicznie do realizowania zdawna piastowanej myśli — wybudowania nowego drugiego Domu Techników. Obecny dom wybudowany został w r. 1894, gdy politechnika nasza liczyła 294 słuchaczy, a Towarzystwo 268 członków. Dziś liczy politechnika słuchaczy z górą 1700, a Bratnia Pomoc posiada 830 członków. Jasnym jest, że dom nasz zaledwie w minimalnej części zaspakaja potrzeby dziś istniejące, a kandydaci na mieszkania w Domu oczekiwać muszą rok i więcej.

Nadto głównie z powodu braku kanalizacyi na ul. Issakowicza dom nasz mimo najstaranniejszej konserwacyi nie odpowiada w dostatecznym stopniu wymogom higieny, jaka zwłaszcza w domu zamieszkałym przez młodzież, winna być zachowana. Posiadanie obszernego, odpowiedniego domu, w którym młodzież znalazłaby nie tylko zdrowe, tanie mieszkania, ale i odpowiednie skupienie dla życia koleżeńkiego, a tem

samem wyrabiania i kształcenia cnót obywatelskich, powinno być sprawą, obchodzącą nie tylko młodzież, ale całe nasze społeczeństwo. To też jesteśmy pewni, że jak najszersze warstwy społeczeństwa zechcą nas poprzeć w naszych poczynaniach. Dnia 12. listopada zawarliśmy punktuację, omawiającą warunki kupna placu pod projektowany gmach, a następnie, uzyskawszy zezwolenie Walnego Zgromadzenia z dnia 27. listopada, przystępujemy do spisania ostatecznej umowy. Grunta, które traktujemy, są położone w miejscu nadzwyczaj zdrowotnem i ładnem.

Do spraw budowy drugiego Domu, Walne Zgromadzenie powołało do życia Komitet Wykonawczy młodzieży, w skład którego weszli:

- |   |                             |
|---|-----------------------------|
| kol. inż. Władysław Sikorski, przewodniczący; |                             |
| „ inż. Stanisław Downarowicz, skarbnik;       |                             |
| „ Izydor Ceceniowski                          | } jako członkowie komitetu. |
| „ Władysław Dragat                            |                             |
| „ Waclaw Prenier                              |                             |
| „ Witold Zbikowski                            |                             |

Komitet, ukonstytuowawszy się, zaprosił J. M. Pana Rektora Fiedlera na protektora Komitetu Obywatelskiego, który staraniem Komitetu Wykonawczego i Wydziału T-wa powołuje się do życia. Na prośbę Wydziału raczyło przystąpić do Komitetu Obywatelskiego Towarzystwo Politechniczne.

Chcąc uzyskać pożyczkę z funduszu zapomogowego Ministerstwa robót publicznych, musieliśmy zaprowadzić stosowne zmiany w statucie Towarzystwa. Przedłożyliśmy je więc Walnemu Zgromadzeniu, które w następującem brzmieniu takowe przyjęło.

Na Walnem Zgromadzeniu z dn. 27 listopada 1911 roku uchwalono:

§ 3. uzupełnić przez dodanie:

- d) dostarczanie członkom zwyczajnym T-wa tanich i zdrowych mieszkań;

§. 4. uzupełnić przez dodanie:

- g) budowa lub zakupno domów o ile możliwości przy pomocy kredytu z państwowego funduszu mieszkaniowego.

§ 19. uzupełnić przez dodanie:

- n) zmiana statutu (z uwzględnieniem § 65),

- p) uchwalenie regulaminu czynności Wydziału,  
 r) uchwalenie regulaminu wynajmu mieszkań i regulaminu domowego;

§. 29. uzupełnić przez:

- ż) ułożyć regulamin czynności Wydziału i przedłożyć do zatwierdzenia Walnemu Zgromadzeniu.

§. 28. zmienić w następujący sposób:

Czynności poszczególnych członków Wydziału, jakoteż każdorazowego całego Wydziału określa bliżej stały regulamin, nie wykraczający poza granice statutu, uchwalony na posiedzeniu Wydziału większością  $\frac{2}{3}$  części głosów członków na posiedzeniu obecnych, a zatwierdzony przez Walne Zgromadzenie. Te same postanowienia obowiązują co do zmiany regulaminu z tem, że jeśli te zmiany dotyczyćby miały członków, winny być na 15 dni przed wejściem w życie podane do wiadomości członków.

§. 52. uzupełnić przez dodanie:

- f) czysty zysk z domów, będących własnością Tow.

§. 64. nazwać §. 66. i uzupełnić przez dodanie po słowach: „... utworzenia funduszu imienia Towarzystwa“, następujących słów; „przeznaczając go na pokrewne cele użyteczne“.

Paragraf ten będzie tworzył „Rozdział XI. O rozwiązaniu Towarzystwa“.

Rozdział X. będą stanowić §§. 64 i 65.

§. 61. Wynajęcie i wypowiedzenie mieszkań w domach Towarzystwa.

O ile Tow. będzie korzystało z pomocy państwowego funduszu mieszkaniowego, poddaje się Tow. postanowieniom art. 25 i 26 stat. państwowego funduszu mieszkaniowego (Dz. p. p. Nr. 113 z 14 VI 1911) t. j. co do wynajęcia i wypowiedzenia mieszkań członkom.

§. 65. Zmiana statutu.

Niniejszy statut może być zmieniony uchwałą Walnego Zgromadzenia, zatwierdzoną przez c. k. Namiestnictwo.

Jak długo Tow. korzysta z pomocy państwowego funduszu mieszkaniowego, udzielonej przez przyrzeczenie (art. 17. stat. funduszu) względnie przyznanie (par. 4. ustawy z dnia 22. grudnia 1910 Dz. p. p. 242) przez Ministerstwo Rob. Publicznych pożyczki z funduszu, albo objęcie poręki za gdzieindziej



zaciągnięte pożyczki przez Tow. w szczególności zaś przez cały czas trwania zobowiązań Tow. wobec funduszu państwowego, aż do ich zupełnego umorzenia, podlega zmiana §. 64., 66. i niniejszego 65. stat. Tow., następnie zmiana regulaminu wynajmu mieszkań, wydanego na podstawie §. 64. tego statutu — zatwierdzeniu Ministerstwa robót publicznych.

Gorącym staraniami i pracy naszych następców przekazujemy rozpoczętą przez nas akcyę w sprawie budowy II. Domu życząc im z całego serca jak najlepszych rezultatów.

\* \* \*

Jako towarzystwo humanitarne uważaliśmy, że przede wszystkim winniśmy pamiętać, aby administracya Towarzystwa była wzorową, gdyż wówczas dopiero w całej pełni może rozwijać się działalność humanitarna. W tym też kierunku postępowała nasza praca. Administrowanie tak wielkim towarzystwem, którego działalność jest tak wszechstronna, zaspakajającego potrzeby tak kulturalne (biblioteka, czytelnia, loża teatralna) jak i materyalne (dom, kuchnia, pożyczki, wynajdywanie zajęć i lekcyi, wydawnictwa i wypożyczanie skryptów) członków — jest trudne i wymaga znacznej pracy, aby rozwój rozlicznych agend postępował równomiernie i prawidłowo. Przedewszystkiem czuwaliliśmy nad agendami o charakterze kulturalnym.

Biblioteka nasza jest jedną z największych, jakie posiadają tow. akademickie. Do pracy pokoleń dokładaliśmy starań, aby ksiąźnica liczyła coraz więcej dzieł, aby znalazły się w niej wszystkie nowe dzieła prawdziwej wartości z dziedziny nauki, sztuki, literatury. Dążymy do tego, aby nasza biblioteka umożliwiła kształcenie się kolegów w innych dziedzinach wiedzy, zapoznawanie się ze współczesnymi kierunkami myśli polskiej, z dziełami geniuszu ogólnoludzkiego. Pragniemy, aby współczesny typ inteligenta technika oryentował się we wszelkich zagadnieniach kultury i cywilizacyi, i dlatego staramy się mu to umożliwić choć w drobnej części, ofiarowując bogatą bibliotekę. Te myśli kierowały nami, gdy przeznaczaliśmy znaczne kwoty pieniężne na bibliotekę i na drugą agendę: czytelnię.

Czytelnia spełnia podobne zadanie co biblioteka, jest jednak jeszcze bardziej niezbędną w życiu technika. W czasach bowiem współczesnych, kiedy coraz więcej mamy ludzi typu „fachowca“, którzy „nie mają czasu“ na wszechstronniejsze wykształcenie ogólne, na pogłębianie swego światopoglądu — dzienniki, czasopisma odgrywać zaczynają coraz większą rolę. Dzienniki stanowią obecnie dla fachowca jedyny łącznik ze światem. Po pracy nad rysunkiem, rozwiązywaniem konstrukcyi — odrywa wzrok zapatrzony w szynę, dźwigar itp. i przenosi go na 10 minut na gazetę. Dla ludzi wszechstronniejszych, o głębszym światopoglądzie, o szerszych aspiracyach kulturalnych gazety również są konieczne. One bowiem ujmują nerw chwili, pozwalają trzymać rękę na pulsie życia społecznego, a nawet wogóle życia współczesnego w jego zewnętrznych przejawach. Jak dla jednych tak i dla drugich gazety są niezbędnym czynnikiem w życiu umysłowym — dla pierwszych zaś nawet prawie że jedynym. Łatwo więc zrozumieć wielkie znaczenie czytelni w życiu Towarzystwa.

Zdając sobie z tego sprawę, powiększaliśmy celowo liczbę dzienników i czasopism. I śmiało rzec można, że pod tym względem czytelnia prawie że nie pozostawia nic do życzenia. Jest jednak druga sprawa, niezmiernie ważna, wiążąca się integralnie z pierwszą: jest nią lokal czytelni. W obecnych bowiem warunkach jest prawie niemożliwe czytanie poważniejszych czasopism wobec gwaru, zgiełku, ciasnoty panującej w lokalu czytelni, który jest „salą słuchaczów“, dokąd każdy podąża w czasie przerwy między wykładami. Wystarczającą była ta sala dawniej, gdy było 300 słuchaczów, lecz jest wprost niemożliwą, gdy politechnika liczy 1700 słuchaczów, a Tow. nasze 835 członków.

Dlatego też zwracamy się do Świetnego Grona Profesorów z gorącą prośbą, aby ze względu na cele, które ma do spełnienia czytelnia, zechciało łaskawie przeznaczyć jeszcze jedną salę dodatkową, lub też jedną większą w zamian za obecną. Usunięcie nieporządku panującego w czytelni w obecnych warunkach jest prawie niemożliwe.

Świadomi, jak doniosłą rolę spełnia teatr w rozwoju kulturalnym jednostki, staraliśmy się, aby ceny biletów do naszej

łoży w teatrze miejskim były niskie. Osiągnęliśmy jednak w roku adm. dochód względnie dość znaczny z powodu, iż zawsze wszystkie prawie bilety do łoży były rozkupione. Przyczynił się również do tego repertuar teatru w miesiącach letnich (maj, czerwiec), podczas których bawili we Lwowie znakomici artyści polscy: Irena Solska, Ludwik Solski, Kazimierz Kamiński.

Ruch towarzyski nie bił może tym tętnem, co dawniej. Przyczyny tego szerzej omówione znajdują koledzy w sprawozdaniu komisji bibliotecznej. Jednak — już po wakacjach — komisja biblioteczna uległa zasadniczej reorganizacji. Utworzyła się specjalna sekcja artystyczno-towarzyska (wyłoniona z komisji naukowo-literackiej), która będzie czuwać nad rozwojem życia towarzyskiego członków, przez urządzenie wieczornic artystycznych, odczytów itd. Do pracy w tej komisji zapraszamy gorąco kolegów.

\*

Przechodząc następnie do omówienia rozwoju Tow. w innych kierunkach, ograniczymy się tylko do rzucenia ogólnego poglądu na główne agendy — i krótkich komentarzy, dotyczących się sprawozdania cyfrowego Kasy głównej. Sprawozdania poszczególnych agend szerzej omówione, oraz zestawienie buchalteryjne Kasy głównej, Kuchni, Domu znajdują koledzy w drugiej części sprawozdania.

Aczkolwiek obecny rok administracyjny obejmuje tylko 9 miesięcy, t. j. o trzy miesiące krótszy od poprzednich, obroty Kasy głównej w porównaniu z zeszłorocznymi wzrosły o 1.907 K. Zrównawszy obecny rok co do długości z poprzednimi, t. z. uwzględnivszy odjęte trzy miesiące, zobaczymy, że obroty Kasy głównej wzrosły o przeszło 7.000 K. Powodem takiego zwiększenia się obrotów były większe sumy uzyskane z wkładek członków, komisji przedsiębiorstw, balu, urządzonego w salach Kasyna miejskiego w dniu 27. lutego 1911, oraz znacznie większa kwota, wpłacona przez kuchnię Tow. Dom po uregulowaniu przez Kasę główną w roku zeszłym zaległości czynszowych wykazuje w roku sprawozdawczym czysty zysk w sumie 2.396 K. 65 h., t. j. prawie o 400 koron więcej niż w roku zeszłym.

Kuchnia w ubiegłym roku administracyjnym nietylko, że nie przyniosła strat, lecz dała spory dochód w sumie 1.694 K. 15 h. Mimo wzrastającej wciąż drożyzny — cen potraw w roku sprawozdawczym nie podnosiliśmy, a jakość i wielkość porcyi nie pozostawiała nic do życzenia. Przyczyny dochodu widzimy w znacznie większej frekwencji i w oszczędnej administracji Zarządu. Dopiero po wakacjach, wobec niebываłego wprost wzrostu cen artykułów spożywczych, aby kuchnię nie narażać na straty, zmuszeni byliśmy do podwyższenia cen niektórych gatunków mięsa. Lecz że to podwyższenie w stosunku do panującej we Lwowie drożyzny, jest nieznaczne, wskazuje wielka liczba stołujących się, która w ostatnich miesiącach wzrosła do 800 osób. Stało się to, co poprzedni Wydział uważał za niemożliwe — kuchnia musiała pomieścić 300 stołowników więcej niż w roku ubiegłym. Że stało się to na niekorzyść wygody stołujących się, o tem wszyscy wiemy, lecz wszystkie nasze starania o uzyskanie obszerniejszego lokalu spotkały się z odmową ze strony Grona Profesorów, motywowaną brakiem miejsca na Technice.

Komisya przedsiębiorstw jest już obecnie agendą, która przynosi Towarzystwu pewien stały dochód. Lecz na drodze do jej większego rozwoju stoi na przeszkodzie — jak i w innych agendach naszego Tow. — szczupłość lokalu. Sala, w której się mieści, a która głównie służy za czytelnię, nie pozwala na jej należyte rozszerzenie.

Prócz tego daje się zauważyć, że Komisya przedsiębiorstw w stosunku do swych obrotów daje dochód mały. Na szczegółowe zbadanie przyczyn takiego stanu i podniesienie rentowności Komisyi nie stało nam czasu; chcielibyśmy, aby przyszły Wydział nie zapomniał o tym braku i starał się mu zaradzić.

W roku obecnym jak i w latach poprzednich, w pierwszych dniach września odbył się festyn na placu powystawowym, który dał dochodu 1.675 K. 63 h. Część tego dochodu, mianowicie 157 K. przeznaczylimy na Technicką Grupę Domu Zdrowia w Zakopanem, oraz 100 K. na Macierz Szkolną księstwa Cieszyńskiego. Dochód z festynu nie jest objęty rachunkiem Kasy głównej, gdyż odbył się już po zamknięciu roku administracyjnego.

Działalność Komisji Zarobkowej w tym roku przedstawia się również korzystniej niż w roku ubiegłym. Zgłoszono i nadano zajęć znacznie więcej.

Widzimy więc, że rozwój naszego Towarzystwa idzie niepowstrzymanym krokiem naprzód, że zyskujemy coraz większe zaufanie i poparcie wśród społeczeństwa i młodzieży. Jak wielkiem jest ono najlepiej wskaże liczba członków zwyczajnych, która w roku bieżącym wynosi 830. Pod tym względem obecny rok zajmuje trzecie miejsce w historii Towarzystwa (pierwsze 1905/6, drugie 1903/4).

Pod względem ilości zapłaconych wkładek członków zwyczajnych oraz wpisowego, jeśli weźmiemy pod uwagę normalny rok administracyjny, to jest uwzględnimy sierpień, wrzesień i październik, obecny rok zajmuje drugie miejsce (3.829 K. 28 h.) i ustępuje tylko przed rokiem 1905/6.

Powolny, lecz stały rozwój Tow. we wszystkich dziedzinach — jak wskazują załączone do sprawozdania wykresy — zmienia się od r. 1902/3 w nagły, wprost nienaturalny wzrost i dochodzi do najwyższego swego szczytu w r. 1906. Na lata te bowiem przypada niezmierne ożywienie się życia akademickiego, które osiąga apogeum w latach rewolucji w Królestwie Polskiem r. 1905, gdy młodzież polska z za kordonu wskutek bojkotu szkół rządowych rosyjskich, zaczęła tłumnie gromadzić się na jedynej polskiej politechnice. Wreszcie w r. 1906 następuje rozłam w Tow., a co zatem idzie, chwilowe zatrzymanie się w rozwoju (lata 1906/7).

Lecz już od r. 1907/8 linia rozwojowa stale się wznosi — następuje normalny rozwój Tow., normalniejszy od lat ubiegłych, niewywołany bowiem takimi faktami, jak np. nagłe wpisywanie się do Tow. przed Walnem Zgromadzeniem w celu przeprowadzenia swoich planów i t. p. Obecny wzrost Tow. (1910/11) jakkolwiek raptowny, wynika jednakże z głębokich założeń, na jakich opiera się Towarzystwo: humanitaryzmie, wolnym od polityki i waśni partyjnych. Zrozumienie tych celów powoduje połączenie młodzieży technicznej w naszym Tow. tak, że w dniu 15. listopada b. r. liczyło 830 członków. To wzmożenie się rozwoju ujawnia się najwidoczniej na wykresach.

Rok ostatni na wykresach przedstawia się pozornie gorzej,



niż lata poprzednie, spowodowane jest to jednak formalną przyczyną: zmiany statutu; albowiem na mocy uchwały Waln. Zgr. rok administr. trwa do 31. lipca zamiast jak dotychczas do 31. października.

Obecny więc rok sprawozdawczy jest o 3 miesiące krótszy, wszelkie przeto rachunki są zmniejszone. Dlatego w wykresach są umieszczone (w roku ostatnim) linie kropkowane, wskazujące wzrost, jaki Tow. osiągnęło, doliczając 3 miesiące wspomniane — t. j. uzupełniając rok sprawozdawczy do 12 miesięcy.

Pozostaje nam wreszcie miły obowiązek podziękowania serdecznego wszystkim tym instytucjom i jednostkom, które Towarzystwo nasze w tym roku jak i dawniej wspierały, w szczególności Wysokiemu Wydziałowi Krajowemu, Świętej Radzie m. Lwowa, Przemyślan, Tarnopola, Mościsk, Żywca, Tarnobrzega, Kalusza, Dąbrowy, członkom wspierającym naszego Tow., WP. mecenasowi Dwernickiemu, syndykowi naszemu za tyloletnią użyteczną działalność, WP. Lekarzom i Aptekarzom za ich bezinteresowność, instytucjom prywatnym, udzielającym nam wszelkich zniżek, oraz Szanownym Redakcyom pism, które z taką życzliwością i ochotą dawały zawsze wzmianki o naszym Towarzystwie.

Jeszcze jeden miły dług wdzięczności. W roku sprawozdawczym kuratorami naszymi byli Szanowni Profesorowie: Pl. Dziwiński i M. Łazarski. Niejednokrotnie upraszani przez nas na te stanowiska wracali, służąc nam zawsze życzliwą radą i pomocą. Zwłaszcza czcigodny pan profesor Pl. Dziwiński, zawsze, kiedykolwiek zwracało się Towarzystwo do niego, z prośbą czy to o radę, czy o pomoc w chwilach cięższych z całą życzliwością się do nas odnosił, dając nam swe cenne wskazówki, nie szczędząc trudów dla dobra Bratniej Pomocy. Za to dzięk' mu serc' młodych niesiemy.

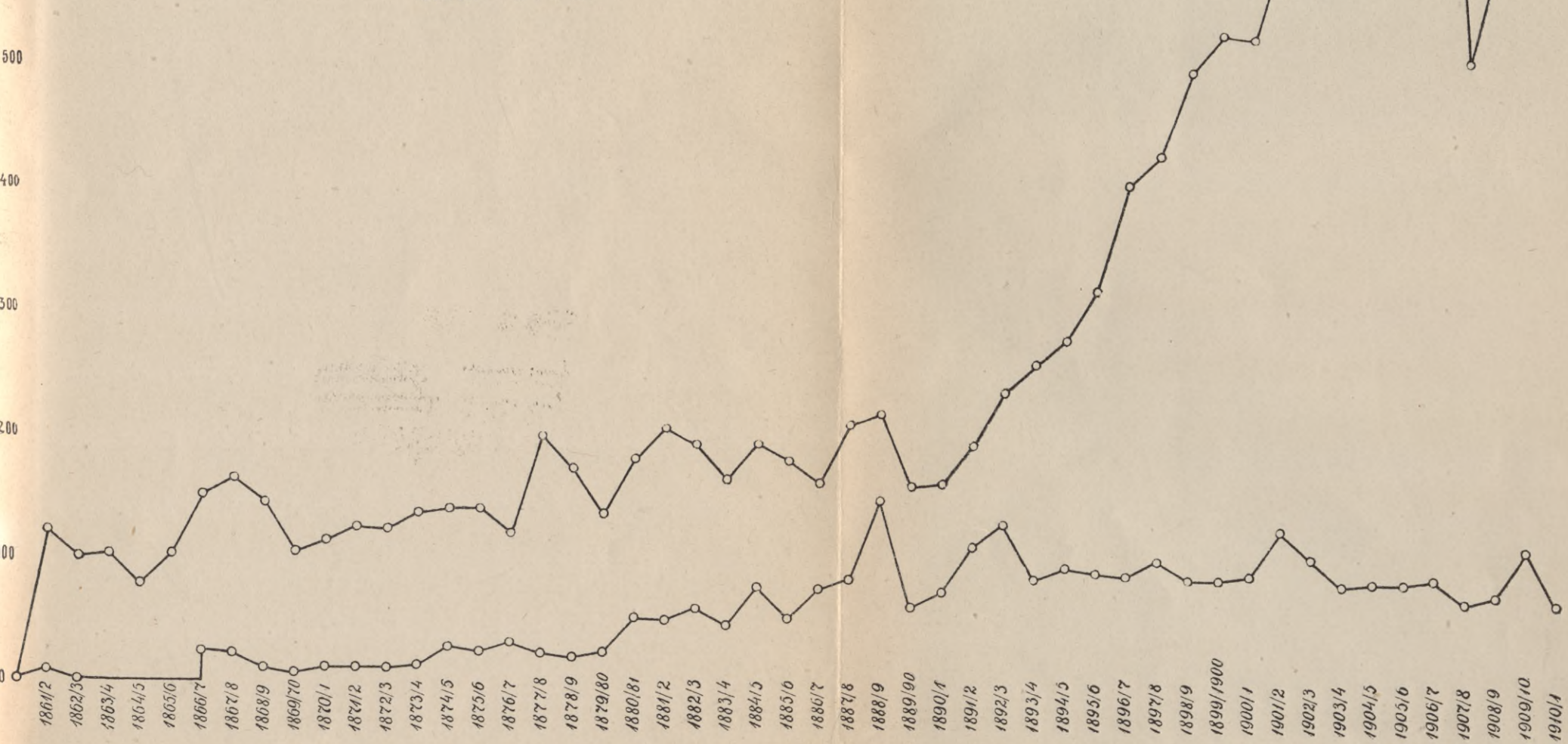
**Wydział.**

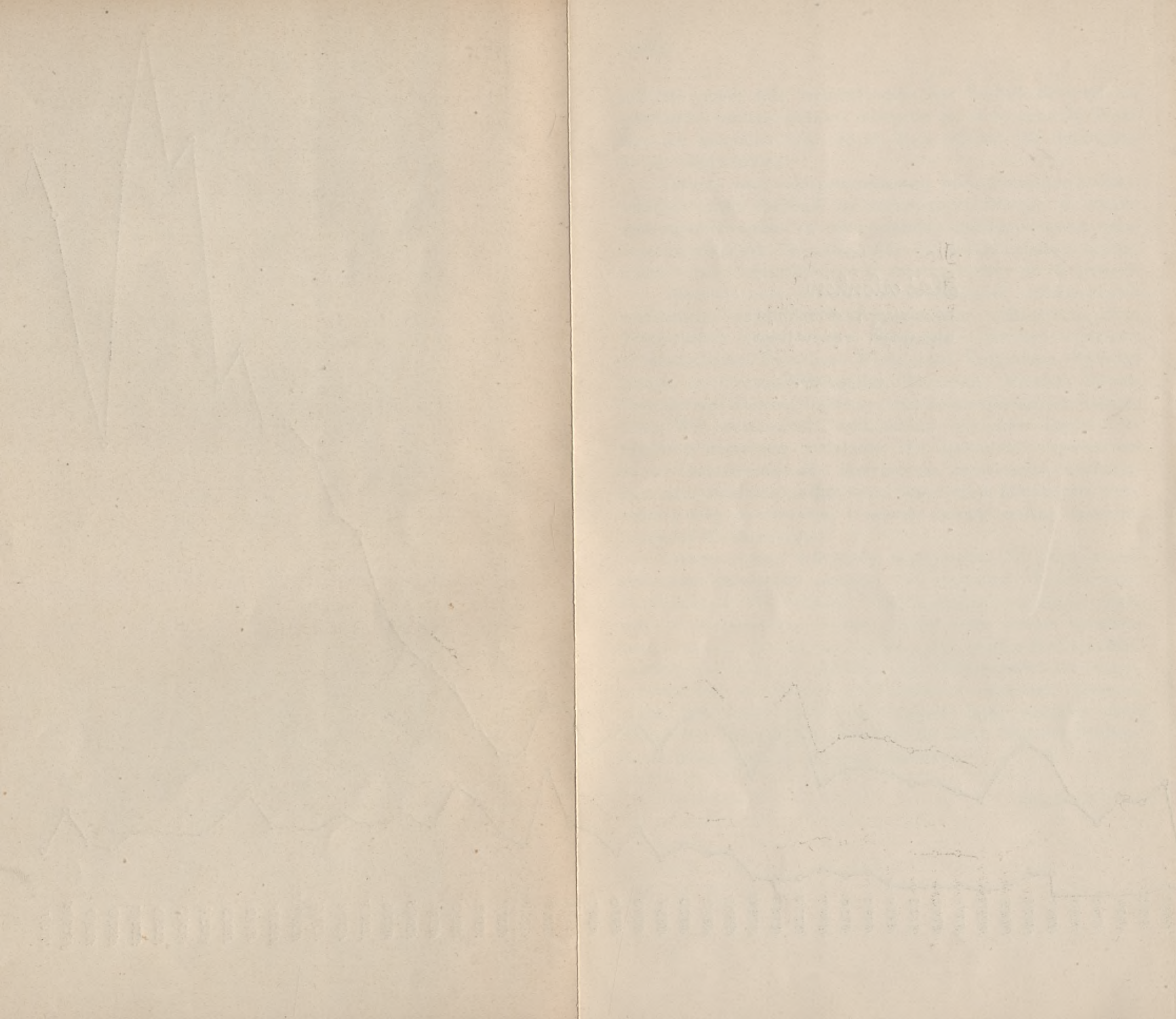
900  
800  
700  
600  
500  
400  
300  
200  
100  
0

1866/7  
1867/8  
1868/9  
1869/70  
1870/1  
1871/2

Ilości członków  
wspierających - dolna linija  
zwyczajnych - górna linija

Zestawil W Premier







3500

5000

4500

4000

3500

3000

2500

2000

1500

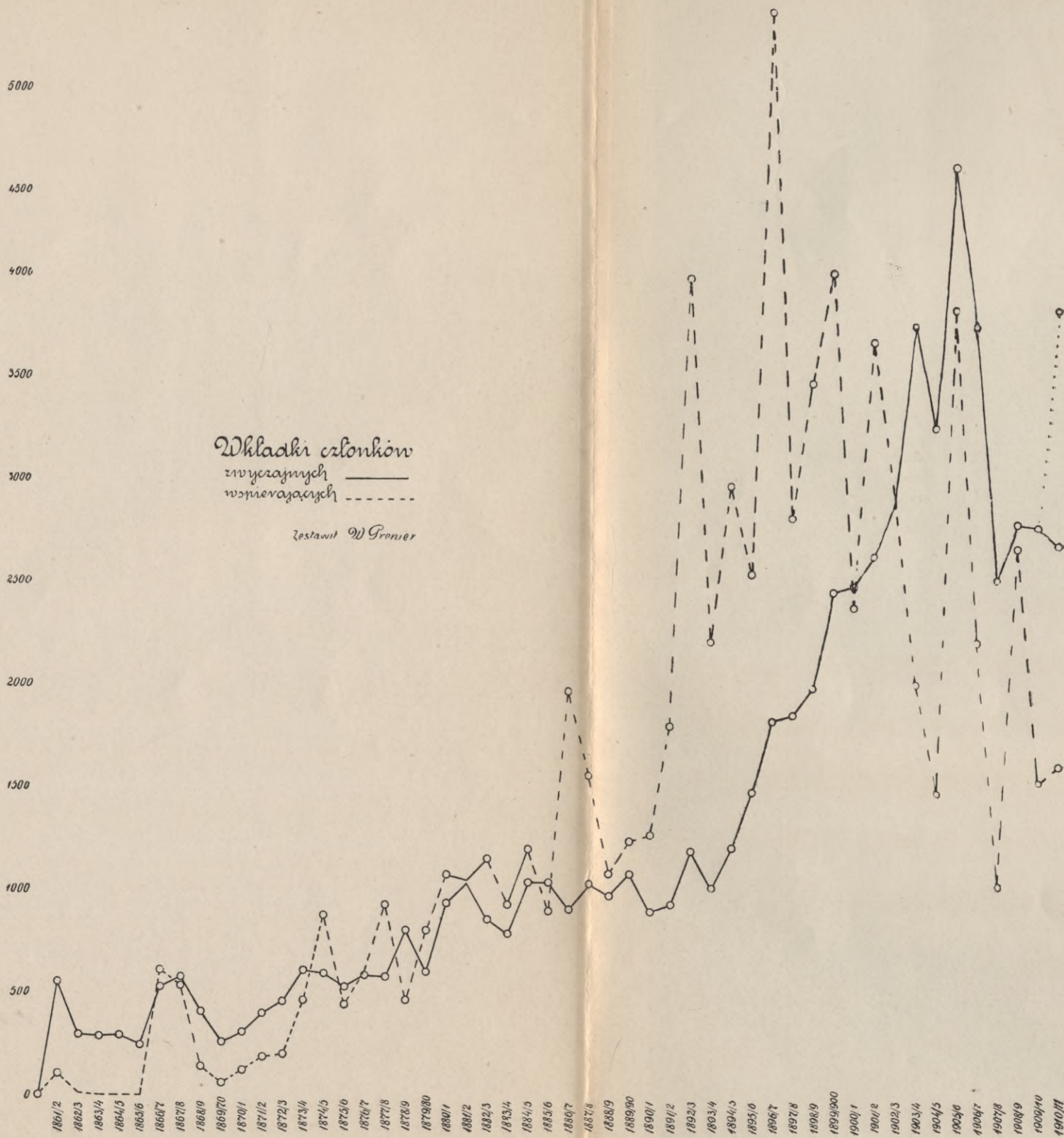
1000

500

0

Wkładki cłonkion  
wycrajnych ———  
wpienajacych - - - - -

Zestawit W Gronier



1840  
1841  
1842  
1843  
1844  
1845  
1846  
1847  
1848  
1849  
1850  
1851  
1852  
1853  
1854  
1855  
1856  
1857  
1858  
1859  
1860  
1861  
1862  
1863  
1864  
1865  
1866  
1867  
1868  
1869  
1870  
1871  
1872  
1873  
1874  
1875  
1876  
1877  
1878  
1879  
1880  
1881  
1882  
1883  
1884  
1885  
1886  
1887  
1888  
1889  
1890  
1891  
1892  
1893  
1894  
1895  
1896  
1897  
1898  
1899  
1900

1840  
1841  
1842  
1843  
1844  
1845  
1846  
1847  
1848  
1849  
1850  
1851  
1852  
1853  
1854  
1855  
1856  
1857  
1858  
1859  
1860  
1861  
1862  
1863  
1864  
1865  
1866  
1867  
1868  
1869  
1870  
1871  
1872  
1873  
1874  
1875  
1876  
1877  
1878  
1879  
1880  
1881  
1882  
1883  
1884  
1885  
1886  
1887  
1888  
1889  
1890  
1891  
1892  
1893  
1894  
1895  
1896  
1897  
1898  
1899  
1900

43500

42000

40500

40000

30000

30000

45000

30000

1500

1200

900

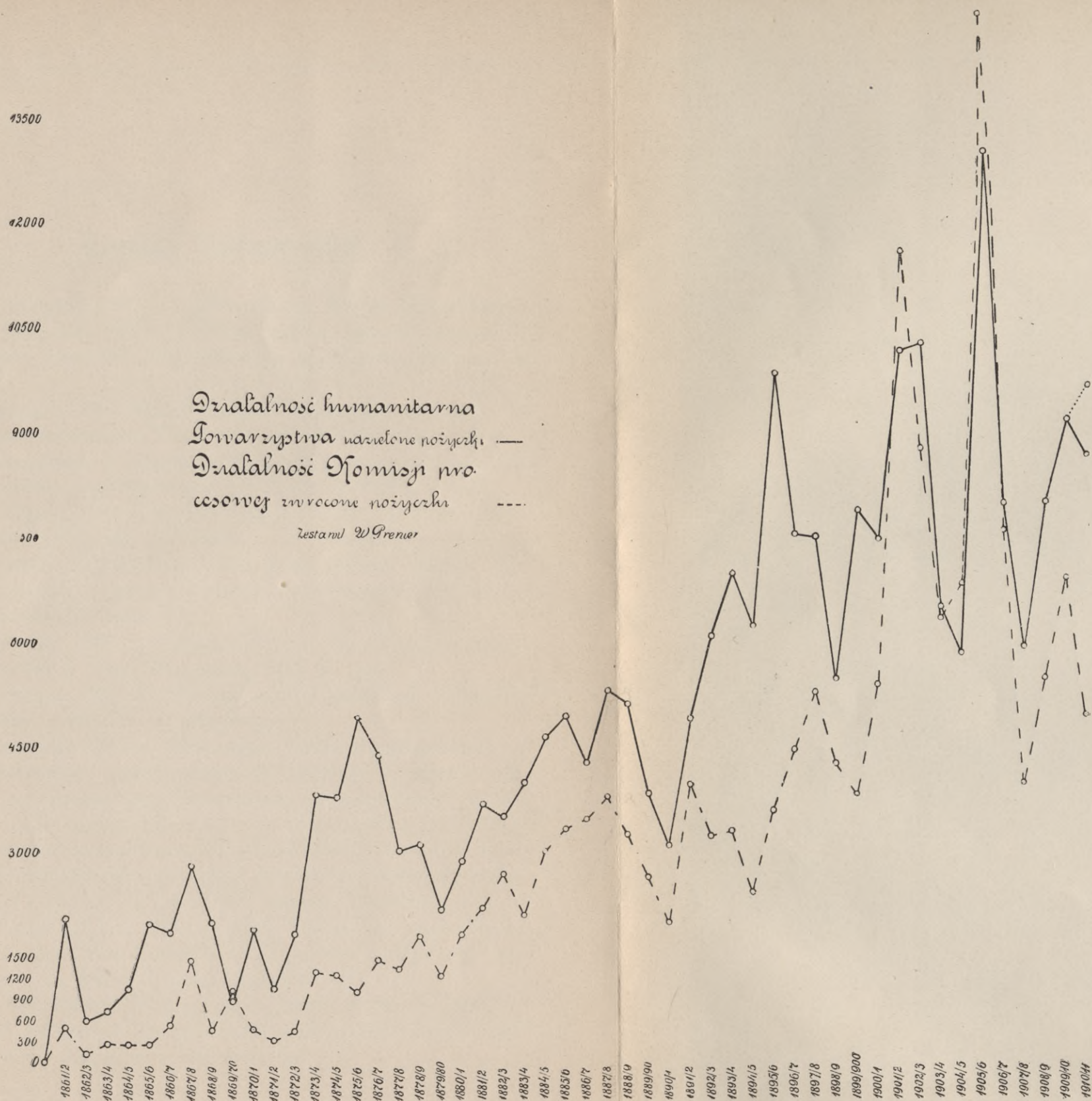
600

300

Działalności humanitarna  
 Towarzystwa udzielone pożyczki —  
 Działalności Komisji pro-  
 cesowej zwroczone pożyczki - - -

Zestawienie W. Grenier

1861/2 1862/3 1863/4 1864/5 1865/6 1866/7 1867/8 1868/9 1869/70 1870/1 1871/2 1872/3 1873/4 1874/5 1875/6 1876/7 1877/8 1878/9 1879/80 1880/1 1881/2 1882/3 1883/4 1884/5 1885/6 1886/7 1887/8 1888/9 1889/90 1890/1 1891/2 1892/3 1893/4 1894/5 1895/6 1896/7 1897/8 1898/9 1899/1900 1900/1 1901/2 1902/3 1903/4 1904/5 1905/6 1906/7 1907/8 1908/9 1909/10 1910/11





## Kronika Towarzystwa.

16 listopada 1910 r. Nadzwyczajne Walne Zgromadzenie.

29 listopada 1910 r. Wydział wzywa członków do uczczenia rocznicy powstania listopadowego przez powstrzymanie się od zajęć.

7 grudnia 1910. Nadzwyczajne Walne Zgromadzenie, na którym przewodniczący T-wa kol. Jan Weber zdaje sprawozdanie z rokowań z Towarzystwem Wzajemnej Pomocy st. pol. Uchwalono wprowadzenie do statutu pewnych zmian.

Po Walnem Zgromadzeniu komers w salach Kuchni T-wa w obecności JW Panów profesorów: Dr. Stanisława Anczyca, Dr. Tadeusza Godlewskiego, Dr. Maksymiliana Hubera, Dr. Adama Maurizio i paruset słuchaczy politechniki. Nastrój pannał niezmiernie serdeczny.

8 grudnia 1910 r. Wpisanie się do Towarzystwa około 130 b. członków T-wa Wzajemnej Pom. sł. pol.

22 stycznia 1911 r. Wydział wzywa członków do uczczenia rocznicy powstania styczniowego.

27 stycznia 1911 r. Zwyczajne Walne Zgromadzenie, na którym uchwalono absolutorium Wydziałowi i uznanie prezydium za reprezentację Towarzystwa, a szczególnie za usiłowanie w kierunku połączenia obu Towarzystw, istniejących na politechnice, jak również za humanitarną i wzorową administracyjną działalność; następnie dokonano nowych wyborów.

27 lutego 1911 r. Bal w salach Kasyna Miejskiego.

11 marca 1911 r. Nadzwyczajne Walne Zgromadzenie, na którym udzielono absolutorium ustępującemu prezydium i dokonano nowych wyborów do prezydium.

28 maja 1911 r. Wiec ogólnotechniczny, zwołany przez Towarzystwo i Koła naukowe, istniejące na politechnice, w sprawie: „Budowy kanałów w Galicyi“.

Z pośród grona członków T-wa zmarli przed-  
wczesną śmiercią

kol. Zygmunt Chuchla

kol. Edmund Pitaszewski

---

Pokój Ich popiołom!

## ZARZĄD TOWARZYSTWA.

### Skład Wydziału

wybranego na Zwyczajnem Wal. Zgrom. d. 27 stycznia 1911 r.

**Dr. Kazimierz Rouppert,**

przewodniczący.

**Władysław Dragat,**

skarbnik.

**Mieczysław Neugebauer,**

zast. przewodniczącego.

**Tadeusz Dutkowski,**

bibliotekarz.

**Franciszek Lipiński,**

sekretarz.

### Wydziałowi :

**Władysław Kosydarski**, przew. Zarządu Domu; **Konrad Wierzbowski**, przew. Zarządu Kuchni; **Stefan Iwanowski**, zawiad. czasopism i sali; **Janusz Piotrowski**, I. zast. bibliotekarza; **Jan Kwiatkowski**, przew. kom. zarobk. i sekretarz kom. poż.; **Józef Tyrlik**, przew. kom. procesowej i zast. skarbnika; **Stanisław Morawski**, I. zastępca sekretarza; **Mieczysław Maciejowski**, skarbnik Kuchni; **Maryan Włodek**, zawiadowca wydawnictw; **Jan Homolicki**, II. zast. bibliotekarza; **Kazimierz Kierzkowski**, II. zast. sekretarza i przew. kom. przedsiębiorstw; **chał Domanasiewicz**, archiwaryusz; **Walenty Markiewicz**, skarbnik Domu.

### Komisya lustracyjna:

**Piotr Ziółkowski,**

przewodniczący.

**Tadeusz Kobylański,**

zast. przewodniczącego.

### Członkowie komisji:

**Mieczysław Staszewski**, sekretarz; **Antoni Łaguna**, **Józef Jellinek**, **Feliks Niemyski**, **Tadeusz Rudzki**, **Władysław Toruń**, **Władysław Wisłouch**.

### Skład Sądu Polubownego.

**Stanisław Rudziński**, **Leopold Toruń**, **Maryan Stanek**, **Stanisław Strzelecki**, **Konrad Wileczkowski**, **Antoni Wawrzakowicz**, **Witold Zbikowski**.

### Skład Wydziału

urzędującego w dniu 31 lipca 1911. r.

**Witold Zbikowski,**  
przewodniczący.

**Władysław Dragat,**  
zast. przewodniczącego.

**Henryk Lissowski,**  
skarbnik.

**Janusz Piotrowski.**  
za bibliotekarza.

**Stefan Iwanowski,**  
sekretarz.

### Wydziałowi:

**Władysław Kosydarski,** przew. Zarządu Domu; **Konrad Wierzbowski,** przew. Zarządu Kuchni; **Emil Wojciechowski,** zaw. czasopism i sali; **Stanisław Serafinowicz,** przew. Kom. Zarobkowej i sekretarz kom. pożyczkowej; **Jan Homolicki,** I zast. bibliotekarza, **Franciszek Lipiński,** przew. kom. proces. i zast. skarbnika; **Stanisław Morawski,** I. zast. sekretarza; **Maryan Włodek,** zaw. wydawnictw; **Czesław Łapiński,** archiwaryusz; **Henryk Sąchocki,** II. zast. bibliotekarza; **Mieczysław Maciejowski,** skarbnik Kuchni; **Walenty Markiewicz,** skarbnik Domu.

### Komisya lustracyjna.

**Tadeusz Rudzki,**  
przewodniczący.

**Józef Jellinek,**  
zast. przewodniczącego.

### Członkowie komisji:

**Leon Małecki,** sekretarz; **Antoni Balingier,** **Tadeusz Kobylański,** **Julian Kelm,** **Wacław Szol,** **Stefan Szostakowski,** **Mikołaj Krasicki.**

### Skład Sądu Polubownego.

**Stanisław Rudziński,** **Leopold Toruń,** **Jan Hordyszyński,** **Stanisław Strzelecki,** **Konrad Wilczkowski,** **Konrad Zieliński,** **Czesław Kamocki.**

Po zamknięciu roku administracyjnego kooptowano do Wydziału kol. **Tadeusza Dutkowskiego,** **Tadeusza Procniera,** **Bronisława Bałabana,** **Stanisława Łapińskiego,** **Henryka Szostakowskiego** i **Stanisława Burchardta.**



## Skład Towarzystwa.

### Kuratorowie Towarzystwa.

JWP. Profesor Dr. Placyd Dziwiński, Radca Dworu  
 „ „ „ Mieczysław Łazarski.

### Syndyk Towarzystwa.

JWP. Mecenas Dr. Tadeusz Dwernicki.

### Członkowie honorowi.

† Adam Asnyk  
 Edmund Bartmański  
 † Karol Bertleff  
 Profesor Juliusz Jaxa Bykowski  
 † Piotr Chmielowski  
 Profesor Dr. Placyd Dziwiński  
 Jan Nepomucen Franke  
 Aleksander Głowacki (Bolesław Prus)  
 † Ks. Arcybiskup Dr. Izaak Issakowicz  
 Profesor Józef Jaegerman  
 † Edward Jellinek  
 Profesor Jan Gall  
 Jan Kasprowicz  
 † Marja Konopnicka  
 † Tytus Kielanowski  
 † Józef Ignacy Kraszewski  
 † Dr. Żegota Króweczyński  
 Ludwik Krzywicki  
 Dr. Bolesław Limanowski  
 † Ignacy Łukasiewicz  
 † Prof. Leonard Marconi  
 Profesor Bogdan Maryniak

† Jan Matejko  
 Zygmunt Miłkowski (T. T. Jeż)  
 Profesor Dr. Julian Niedźwiedzki  
 † Eliza Orzeszkowa  
 Profesor Bronisław Pawlewski  
 Ignacy Paderewski  
 Karol Ruebenbauer  
 † Bronisław Szwarce  
 † Henryk Siemiradzki  
 Profesor Dr. Feliks Strzelecki  
 Aleksander Świętochowski  
 † Kornel Ujejski  
 † Stanisław Wyspiański  
 † Profesor Julian z Lwirodu Zacharyewicz  
 † Profesor Dr. Władysław Zajączkowski  
 Stefan Żeromski.

#### **Członkowie wspierający wieczyści.**

JMagnificencya Tadeusz Fiedler, rektor Politechniki  
 JEks. Profesor Dr. Stanisław Głabiński, tajny radca  
 JWP. Profesor Dr. Julian Niedźwiedzki  
 „ „ Leon Syroczyński  
 „ „ Edgar Kováts  
 † „ „ Dr. Stanisław Kępiński  
 † W. P. Bruno Abakanowicz  
 † JEks. Jan Bloch  
 † „ Włodzimierz hr. Dzieduszycki  
 WP. Inż. Karol Epler  
 W Pani Marya Jaroszyńska  
 „ Marya Kielanowska  
 † JWP. Wł. Madeyski  
 JWP. Korwin Milewski  
 † WP. Kazimierz Odrzywolski  
 JWP. Konstanty de Psary Psarski  
 „Przyjaciół z Warszawy“  
 „Przyjaciele ś. p. Władysława Leśniaka“  
 WP. J. Rechniewski  
 „ Francesco Spetrino  
 „ Ludwik Stadtmüller

WP. Inż. Wacław Wolski

JWP. Władysław hr. Zamoyski

„ Seweryn Kniaziolucki, szef sekcji w Minist. finans.

„ Antoni Reiter, radca namiestnictwa

WP. Inż. Adam Topolnicki

„IV rok Wydziału budowy maszyn z roku 1898/9“

### Członkowie wspierający.

JWP. Profesor Dr. Placyd Dziwiński

„ „ „ Tadeusz Godlewski

„ „ „ Maksymiljan Huber

„ „ „ Wincenty Karpiński

„ „ „ Adam Maurizio

„ „ „ Julian Niedźwiedzki

„ „ „ Bronisław Pawlewski

„ „ „ Dr. Stefan Pawlik

„ „ „ Seweryn Widt

„ „ „ Dr. Tadeusz Wiśniowski

„ „ „ Zygmunt Ciechanowski

„ „ „ Władysław Bratkowski

WP. Docent Inż. Bohdan Stefanowski

„ „ „ Dr. Kasper Weigel

JEksc. Władysław Długosz, Minister dla Galicji

JWP. Inż. Andrzej Kędzior, radca Dworu

WP. Inż. Kazimierz Brzostowski

„ „ „ Stanisław Downarowicz

„ „ „ Jan Homolicki

„ „ „ Henryk Krausz

WPani Karolina Kliszewska-Rodkiewicz

WP. Mecenas Stanisław Leszczyński

WPani Helena Migdałło

WP. Młodzianowski

„ Wincenty Młynarski

„ Inż. Józef Pruchnik

„ Dr. Kazimierz Rouppert

„ Inż. Zygmunt Rodakowski

† „ Józef Serafinowicz

WP. Władysław Serafinowicz

WP. Inż. Władysław Sikorski  
 „ Dyrektor Ludwik Wierzbicki  
 „ Włodzimierz Wasilewski  
 „ Inż. Jan Weber  
 „ „ Aleksander Wołkowicz  
 „ „ Wiesław Wyszynacki  
 Wysoki Wydział Krajowy  
 Wysoka Rada m. Lwowa  
 Świetny Wydział Rady Powiatowej w Tarnopolu  
 „ „ „ „ „ Przemyslanach  
 „ „ „ „ „ Mościskach  
 „ „ „ „ „ Żywcu  
 „ „ „ „ „ Tarnobrzegu  
 „ „ „ „ „ Kałuszu  
 „ „ „ „ „ Dąbrowie  
 Oddział Towarzystwa Politechnicznego w Stanisławowie

**Wni PP. Lekarze, którzy, jako członkowie wspierający,  
 udzielają bezpłatnie naszym kolegom pomocy:**

WP. Dr. Ballaban Teodor  
 WP. Profesor Dr. Bohosiewicz Teodor  
 WP. Dr. Czaczkowski Józef  
 „ „ Gabryszewski Antoni  
 „ „ Lateiner Emil  
 „ „ Obtulowicz Ferdynand  
 „ „ Reiss Wiktor  
 „ Profesor Dr. Rencki Roman  
 „ Dr. Ruff Salomon  
 „ „ Schram Hilary  
 „ „ Stachiewicz Teofil  
 „ „ Stobiecki Zygmunt  
 „ „ Świątkiewicz Michał  
 „ „ Spalke Zygmunt  
 „ „ Trzcieniecki Kazimierz  
 „ „ Weksler Emil  
 „ Profesor Dr. Wiczkowski Józef  
 „ Dr. Zakreys Franciszek  
 „ „ Zgórski Kazimierz

**Wni PP. Aptekarze, którzy, jako członkowie  
wspierający Towarzystwa, udzielają naszym kolegom  
lekarstw po zniżonych cenach.**

- WP. Brücker Edward  
„ Mikolasch Piotr  
„ Cukier Leszek  
„ Oberhardt A.  
„ J. Bretter i J. Pineles
-

## Członkowie zwyczajni.

**A**damiecki Stefan \*  
 Aleksander Witold\*  
 Andrzejewski Józef  
 Ankowski Tadeusz  
 Arkusiewicz Ferdynand\*  
Aulich Witold

**B**abicki Czesław  
 Bach Julian\*  
 Bachman Tadeusz  
 Bagiński Antoni\*  
 Balingier Antoni  
 Badańczyk Stanisław  
 Bałaban Bronisław  
 Badowski Ryszard\*  
 Barut Józef  
 Bastysz Stefan  
 Bauer Franciszek  
 Barabasza Michał  
Bendych Apolinary  
 Biborski Tadeusz  
 Bieniek Józef  
 Biborski Tadeusz  
 Binder Robert\*  
 Biluchowski Zygmunt  
 Bily Witold  
 Biszewski Bronisław  
 Biszewski Felicyan  
 Bittner Aleksander  
 Bittner Julian\*  
 Biskupski Bolesław  
 Blech Oskar  
 Błażowski Kazimierz  
 Blok Józef  
 Bocheński Jakób  
 Boduch Stanisław  
 Bogdani Czesław\*  
 Bogucki Stanisław

Bohaczek Edward  
Boj Maryan  
 Borodyewicz Eugeniusz\*  
 Borowiec Józef  
 Brach Stanisław  
 Broda Aleksander  
 Brojakowski Michał  
 Bredel Karol  
 Bromowicz Eugeniusz  
 Bromowicz Wilhelm\*  
 Broś Stanisław  
 Bujnicki Ignacy  
Burchardt Stanisław  
 Butrymowicz Leon

**C**hadzi Ignacy  
 Chmaj Marcin  
 Chiobak Józef\*  
 Chmielowiec Alfons ✓  
 Cholewa Stanisław  
 Chyczewski Jan  
 Ciosłowski Klemens Stanisław  
 Chrzanowski Tadeusz\*  
 Ciupka Henryk  
 Cudzillo Walenty  
 Cybulski Stanisław  
 Cygie Stanisław  
 Cygler Stanisław\*  
 Cyło Walenty  
 Czajczyński Kazimierz  
 Czajkowski Henryk  
 Czajkowski Zygmunt\*  
 Czechowski Kazimierz\*  
 Czejka Karol  
 Czeszyk Józef\*  
 Czeżowski Maryan\*

**D**armohraj Stefan\*

\* oznaczeni zalegają z wkładkami przynajmniej za dwa miesiące.  
 (w) oznaczeni wystąpili z T-wa.

Dąbrowski Jan  
 Dąbrowski Zdzisław  
 Dobek Mieczysław  
 Domanasiewicz Michał  
 Domaszewski Stanisław  
 Dragat Władysław  
 Drozdowski Zygmunt\*  
 Drzał Stanisław\*  
 Dubalski Tadeusz  
 Dura Lucyusz\*  
 Dutkowski Tadeusz  
 Dutka Stanisław  
 Dziezic Władysław\*  
 Dzierżawski Feliks  
 Dziejewski Kazimierz  
 Dzwonkowski Zygmunt

**Ehrlich Adolf**  
 Ejsmontt Józef  
 Engel Franciszek  
 Englisch Jerzy

**Fabrycy Kazimierz\***  
 Feuerstein Henryk\*  
 Filipkowski Władysław  
 Filipowicz Edward  
 Fischer Oswald\*  
 Formański Zygmunt\*  
 Fuksiewicz Michał\*

**Gadziński Włodzimierz\***  
 Galewski Michał  
 Gałuszka Czesław\*  
 Gasparski Wincenty  
 Gawlik Michał  
 Gąsiorek Zenobjasz\*  
 Gibess Stanisław  
 Geisler Maksymilian  
 Gibartowski Seweryn  
 Gielniewski Mieczysław\*  
 Giercuskiewicz Władysław  
 Gierlicki Jan\*  
 Gniady Władysław  
 Gniazdowski Eustachy  
 Gniazdowski Maryan  
 Godziejewski Eugeniusz  
 Goldblum Ludwik\*

~~Goleźdinowski Stanisław~~  
~~Goleźbiowski Edward\*~~  
 Gorczyński Roman\*  
 Groberski Feliks  
 Grochowski Jan  
 Grodzki Tadeusz  
 Grün Jan  
 Grzybowski Gustaw\*  
 Gubała Michał  
 Guzowski Stanisław

**Halberthal Bernard**  
~~Hampel Jan~~  
 Haponowicz Norbert  
 Hauler Stefan\*  
 Haupt Stanisław  
 Heilig Leopold\*  
 Hein Alojzy\*  
 Heins Stanisław\*  
 Hillenbrand Julian\*  
 Hochfelder Józef\*  
 Holzberger Henryk  
 Hołowiński Włodzimierz  
 Homolicki Jan  
 Hordyszyński Jan  
 Hornicki Teofil  
 Howorka Michał\*

**Inwald Zygmunt\***  
 Iwanowski Stefan  
 Iwbul Ludwik  
 Iwicki Anatol\*

**Jackel Henryk\***  
 Jacobi Wilhelm  
 Jaegerman Oskar  
 Jaczewski Władysław\*  
 Jagocki Leon  
 Jakóbczyński Maryan  
 Jakubowski Zygmunt\*  
~~Jankiewicz Radosław~~  
 Jankowski Jan  
 Jankowski Tadeusz\*  
~~Janowicz Karol\*~~  
~~Jasiński Henryk~~  
 Jastrzębski Emilian\*  
 Jelec Józef

Jellinek Józef  
 Jerome Władysław  
Jesionowski Zygmunt  
 Joscht Adolf  
 Jost Michał

**K**aczorowski Władysław\*  
 Kaczyński Jan\*  
 Kączkowski Stanisław  
 Kamiński Julian  
 Kamiński Wiktor  
 Kamocki Czesław  
Kania Roman\*  
 Kański Tadeusz\*  
 Kapecia Julian  
 Karasiński Maksymilian  
 Katelbach Stefan\*  
 Katzner Leopold  
 Kazoń Mieczysław\*  
 Kazubski Leon  
 Kelm Julian  
 Kernberg Ozjasz\*  
 Kierzkowski Kazimierz  
Kieszniowski Kazimierz  
 Kilich Jan\*  
 Kirschner Chaim  
 Klein Edward  
 Klepacki Włodzimierz  
 Klimosch Karol ✓  
 Kłoczek Eugeniusz\*  
 Kmieciński Waclaw  
 Knapik Jan  
 Knapik Stanisław  
 Knoll Maryan  
Kobyłański Kazimierz\*  
Kobyłański Tadeusz  
 Kojer Józef  
 Kolarz Paweł\*  
 Kolendo Władysław  
 Kominek Wincenty  
 Konarski Stanisław  
 Konikiewicz Lubin  
 Kopytko Józef  
 Korecki Konrad\*  
 Kordysz Stefan  
 Kosiński Zbigniew  
 Kossakowski Stanisław\*

Kosydarski Władysław  
 Kościński Mieczysław  
 Kotarbiński Wiktor\*  
 Kowalik Jan  
 Kowalik Julian\*  
 Kowalik Stanisław  
 Kowalski Bronisław\*  
 Kowalski Antoni\*  
 Koziarkiewicz Ryszard  
 Kozubowski Justyn  
 Kozicki Tadeusz\*  
 Krajewski Karol  
 Krajewski Lucyan  
 Kramarczyk Jerzy  
 Krasicki Mikołaj  
 Krasnodębski Kazimierz  
Kranz Edward\*  
 Krassowski Czesław  
 Krassowski Roman  
 Kragen Zygfryd  
Krauze Jan  
 Krawczyk Jerzy\*  
 Kronenberg Artur  
 Krzętowski Jerzy  
 Krzywacki Stefan\*  
 Kucharski Stanisław\*  
Kubiński Stanisław  
 Kukawski Zygmunt\*  
 Kulesza Jan  
 Kulczyński Kazimierz  
 Kupiński Leopold  
 Kuszyb Bartłomiej  
 Kuzia Adam\*  
 Królikiewicz Tadeusz  
 Królikowski Michał  
 Krupa Floryan\*  
 Kwapiszewski Władysław\*  
 Kwiatkowski Jan Jerzy\*

**L**achol Stanisław\*  
 Landau Maks  
 Landa Jan  
 Landsberg Edward  
 Latoszyńska Hilda  
 Latour Henryk  
 Lehnart Zygmunt\*  
Lepszy Bolesław\*



Lepszy Tadeusz  
 Leśniak Edmund\*  
 Lewakowski Edmund  
 Lewicki Aleksander  
 Lichota Henryk\*  
 Lipiński Franciszek  
Lisowski Bolesław\*  
Lisowski Franciszek  
 Lissowski Henryk  
 Litkowski Józef  
 Litwinowicz Władysław  
 Litwiszyn Stefan  
 Liwacz Stanisław\*  
 Loster Tadeusz  
Lutze-Birk Aleksander\*  
 Litwinowicz Wincenty\*

**L**aguna Antoni\*  
 Łapiński Czesław  
 Łapiński Stanisław  
 Łatkiewicz Leon  
 Łodziński Włodzimierz\*  
Łojek Stanisław\*  
 Łuszczka Marjan

**M**achajski Mieczysław  
Machnicki Roman  
 Maciejewski Jan\*  
 Maciejowski Mieczysław  
 Maczek Stanisław\*  
 Madej Czesław  
 Majewski Antoni\*  
 Majewski Piotr  
 Majewski Stanisław  
 Makedański Hipolit  
 Malina Stanisław\*  
Małecki Leon  
 Małek Stefan  
 Mann Salomon\*  
 Marchwiński Bogdan  
 Marconi Karol\*  
 Marczak Henryk ✓  
 Marek Stanisław  
 Maryański Józef  
 Markiewicz Roman  
 Markiewicz Walenty  
 Markiewicz Witold\*  
Massalski Wareg Roman

Matuszewski Bronisław\*  
 Matuszewski Witold  
 Matuszyński Stanisław  
 Maurin Bruno  
 Mazur Stefan  
 Mazurkiewicz Stanisław\*  
 Meijer Józef  
 Merta Alfred\*  
 Metze Edward  
 Michalewski Kazimierz  
 Michałowski R\*  
 Miedziński Bogusław\*  
 Mielnik Karol\*  
 Miś Jan  
 Misiak Antoni\*  
 Misky Wiktor  
 Modrzejewski Waclaw  
 Majewski Jerzy  
Mołoń Stanisław  
 Morawski Stanisław  
 Moroz Bolesław\*  
 Mosel Samuel  
 Moskal Wiktor\*  
 Mozolowski Zdzisław  
Mulkiewicz Stefan  
 Muszyński Wiktor  
 Müller Jan (w)  
 Myślak Stanisław\*  
 Mystkowski Teodor  
 Myszkowski Stanisław  
 Mieczkowski Ludwik\*  
 Mrówka Adam\*

**N**awarecki Marek\*  
 Nawrocki Julian\*  
 Neugebauer Mieczysław  
Niedzielski Edward\*  
 Niedzielski Michał  
 Niemyski Feliks\*  
 Niwiński Ryszard  
 Nowak Karol\*  
 Nowak Tadeusz Stanisław  
Nowakowski Bolesław\*  
Nowakowski Stanisław\*  
 Nowiński Czesław\*  
 Nowiński Jan  
 Nowiński Stanisław  
 Noworyta Józef

**O**chab Mieczysław  
Okolów Leonard  
Okorski Jan  
 Olewski Jan  
 Oliński Ignacy  
 Olszewski Edward  
 Ostachowski Emilian\*  
 Ostrowski Józef  
 Owczarewicz Witold

**P**aclawski Jan  
 Paczosza Adolf  
 Pałasiński Romuald  
 Panek Michał  
 Paprocki Adam\*  
 Paprocki Janusz\*  
 Parnas Herman\*  
 Parwi Hieronim\*  
 Paschalski Czesław\*  
 Paszkowski Henryk  
 Pawlikowski Stanisław\*  
 Pawluk Mieczysław  
 Pawłowski Antoni  
 Pełczyński Bolesław  
 Perschke Karol  
 Pększyc Franciszek  
Piasecki Maryan  
 Pfefer Hil  
 Piasecki Stanisław  
 Piekholz Filip\*  
 Pietroń Edward\*  
 Pietroń Wiktor\*  
 Pilarski Mieczysław  
 Pilawa Lachowski Artur  
 Pilitowski Lucyusz  
 Pindela Ludwik\*  
 Piotrowski Bronisław  
 Piotrowski Janusz  
 Piotrowski Józef  
 Piotrowski Ludwik\*  
 Piskor Tadeusz ✓  
 Podgórski Stanisław\*  
 Pol Stanisław\*  
 Polak Antoni Stanisław  
 Policzkowski Karol  
Porebski Eugeniusz\*  
Prażmowski Władysław\*

Prenier Waclaw  
 Prochownik Franciszek\*  
 Procner Tadeusz  
 Prószyński Tomasz  
 Protasowicz Leon\*  
Przedpełski Wiktor  
Przeźlakowski Edward\*  
Przeździecki Stanisław  
 Przybyłowski Bolesław  
 Przybyłowski Kazimierz\*  
 Przyjałkowski Zdzisław  
 Przysiecki Michał  
Psarski Stanisław  
 Puszel Leonard\*  
 Pych Edward

**R**aczkowski Stefan  
 Rakowski Jerzy  
 Rapaczyński Maryan  
 Rapf Feliks  
 Rayski Ludomir\*  
 Reguła Kasper\*  
 Reiss\*  
 Reisswasser Edward\*  
 Repetowski Adam  
 Ringman Pelagiusz\*  
 Robliczek Józef  
 Rodkiewicz Bolesław\*  
 Rodkiewicz Stefan\*  
 Rogoziński Michał\*  
 Roguski Tadeusz  
 Roszek Bolesław\*  
 Rowicki Ignacy  
 Rózański Adam\*  
 Rózański Henryk  
 Rudziński Stanisław\*  
 Rudzki Tadeusz  
 Ruszczewski Edward\*  
 Rybarski Antoni  
 Rychtowski Eugeniusz\*  
 Rymaszewski Stanisław  
 Rymsza Władysław  
 Rypuszyński Józef  
 Rzerzycha Leopold  
Ryszkiewicz Antoni  
 Rychter Feliks

**Sadowski Rafal**  
 ałaciński Stanisław\*  
 ambor Bronisław  
**Sapocki Jan\***  
**Sarek Roman**  
**Sarna Józef\***  
**Sarnawski Piotr**  
**Saski Kazimierz Wiktor**  
**Sawicki Leszek**  
**Sąchocki Henryk**  
**Sąchocki Kazimierz (w)**  
**Schätzel Tadeusz**  
**Scherantz Leopold\***  
**Schmierer Emil\***  
**Schneeweiss Izaak**  
**Sekunda Tadeusz**  
**Semis Artur\***  
**Serafinowicz Stanisław**  
**Siedlecki Izidor**  
**Sikora Stefan**  
**Sikorski Adam**  
**Sikorski Juliusz\***  
**Siminowicz Bolesław**  
**Simon Stefan**  
**Siwicki Stanisław\***  
**Skopiński Ludwik\***  
**Ślebodziński Józef**  
**Śliwka Paweł\***  
**Sliżys Bolesław**  
**Sławik Bolesław\***  
**Smidowicz Michał**  
**Smoleński Bohdan\***  
**Smoleński Floryan**  
**Splawa-Neuman\***  
**Soj Jan\***  
**Sokołowski Wsiewołod**  
**Sokołowski Kazimierz**  
**Sokołowski Klemens**  
**Sokólski Witold**  
**Stanek Maryan**  
**Staszewski Mieczysław**  
**Staszyszyn Józef\***  
**Starzyński Mieczysław**  
**Stępkowski Adam**  
**Stejfer Maryan\***  
**Stiebel Jan**  
**Stöck Józef**

**Streng Alfred\***  
**Strenger Leopold\***  
**Stroiński Leopard**  
**Stromenger Gustaw\***  
**Strumpf Tadeusz**  
**Styliński Karol**  
**Strzelecki Stanisław**  
**Sucharda Edward\***  
**Suchnicki Bronisław**  
**Suwada Franciszek\***  
**Szafnicki Stanisław**  
**Szczerbiński Wacław**  
**Szczucki Stanisław\***  
**Szczudłowski Władysław**  
**Szenk Józef**  
**Szewczyk Feliks**  
**Szol Wacław**  
**Szostakowski Henryk**  
**Szostakowski Stefan**  
**Sztajn Kazimierz**  
**Szulgin Kazimierz**  
**Szwer Wacław**  
**Szymański Bruno**  
**Szymański Leon**  
**Świątkiewicz Tadeusz**  
**Świrski Zdzisław**  
**Sychora Władysław\***  
**Synoradzki Tadeusz**

**Tabor Czesław (w)**  
**Taczyński Józef**  
**Tebinka Zygmunt\***  
**Tochman Józef**  
**Tarapani Józef\***  
**Tarkowski Zygmunt**  
**Tessaro Stanisław**  
**Tołwiński Stanisław\***  
**Tomasik Stanisław**  
**Tor Eugeniusz**  
**Toroń Władysław**  
**Toruń Leopold**  
**Tulacz Stefan**  
**Tulasiewicz Władysław**  
**Turczyński Kazimierz\***  
**Turski Dominik\***  
**Turyń Jakób**  
**Tuszkiewicz Alfons\***

Tylko Andrzej  
 Tyrawski Andrzej\*  
 Tyrlik Józef

Uranowicz Franciszek  
Urbaszek Teodor

Vogel Łazarz  
Vorbrodth Waclaw\*

**W**achowicz Edward\*  
 Wałczyński Jan  
 Waligórski Edward  
 Wałkowski Leopold  
 Warzel Szymon\*  
 Waltenberg Bronisław  
 Waśniewski Roman  
 Wawrzakowicz Antoni  
 Wąsik Władysław  
 Weiss Salomon  
 Welcher Bronisław  
 Wernik Aleksander\*  
 Wierzbowski Konrad  
 Wierzbowski Zenon  
 Wilczkowski Franciszek  
 Wilczkowski Konrad  
 Wilczyński Hieronim  
 Wilczyński Michał  
 Wilczyński Roman  
 Wilko Józef\*  
 Wimmer Józef\*  
 Wisłouch Władysław  
 Wiśniewski Stanisław <sup>1)</sup>  
 Wiśniowski Seweryn\*  
 Wisz Władysław\*  
 Witkowski Jan  
 Witt Ludwik  
 Woelfle Władysław  
 Wojdakowski Aleksander  
 Wojciechowski Emil  
 Wójcik Franciszek

Wójtowicz Maryan  
 Wojtyński Józef\*  
 Wojnarowski Tadeusz  
 Woliński Ludwik  
 Wójcicki Józef  
 Wolski Jan  
 Wołoszynowski Gustaw\*  
 Włodek Maryan  
 Wuttke Gustaw\*  
 Wyrzykowski Maryan  
 Wyrzykowski Hipolit  
 Włodarski Antoni\*  
 Wyszacki Wiesław\*  
 Wyporek Józef  
 Wyżykowski Tadeusz\*

**Z**achert Wiktor\*  
 Zachorowski Władysław  
 Zagrodzki Eugeniusz  
 Zaleski Tadeusz (junior)\*  
 Załuska Jan  
 Zaremba Tadeusz  
 Zawila Zygmunt  
 Zadorecki Kazimierz  
Zbikowski Witold  
 Zborowski Bruno\*  
 Ząbski Tadeusz\*  
Zdzienicki Kazimierz  
 Zelechowski Paweł  
 Zieliński Feliks  
 Zieliński Apolinary  
Zieliński Konrad  
 Ziemiński Witold  
 Zieniewski Włodzimierz\*  
 Zięba Michał\*  
Ziółkowski Piotr  
 Zulauf Juliusz  
 Zwierzyński Stanisław <sup>1)</sup>

**Ż**muda Stefan\*  
 Żuława Ludwik\*

<sup>1)</sup> Wykluczony.

### Członkowie zwyczajni

zapisani po zamknięciu roku administracyjnego.

**B**ąkowski Maryan  
 Bauer Stanisław  
 Biały Stanisław  
 Bieguszewski Ludwik  
 Bielski Jerzy  
 Bieniecki Aleksander  
 Blitek Jan  
 Blüth Marceli  
 Błądek Michał  
 Bogusławski Stanisław  
 Borejsza Piotr  
 Borniński Waclaw  
 Borzędowski Eugeniusz  
 Beaurain Janusz  
 Braunstein Karol  
 Brodawski Stanisław  
 Bryczkowski Czesław  
 Bucior Wojciech

**C**horzepa Jan  
 Ciechanowski Tadeusz  
 Cyfrowicz Wincenty  
 Cytarzyński Jerzy  
 Czak Stanisław  
 Czarnowski Franciszek  
 Czmola Jan  
 Czyżewski Kazimierz

**D**ąbrowski Antoni  
 Dawidowski Witold  
 Dębowski Józef  
 Dratwa Bolesław  
 Dujko Józef  
 Dyżewski Maryan  
 Dziegelewski Józef

**F**abierkiewicz Waclaw  
 Feldstein Tadeusz  
 Feuerman Leib  
 Firlejczyk Michał  
 Flakowicz Kazimierz

**G**ajewicz Bolesław  
 Gajewski Stefan  
 Gąsienica Stanisław  
 Garbaczewski Józef  
 Głowacki Jan  
 Goldstein Marcin  
 Gonsiorek Zenobjusz  
 Gorajec Arkadyusz  
 Górka Karol  
 Grad Józef  
 Grafczyński Eugeniusz  
 Grażulewicz Henryk  
 Grodziński Jerzy  
 Gruszkiewicz Edmund  
 Grünberg Natan  
 Gubic Kazimierz  
Gutowski Waclaw

**H**echt Dawid Karol  
 Hoffmann Władysław  
 Hoyer Waclaw  
 Hein Franciszek  
 Hellman Czesław  
 Hyciek Stanisław

**I**wasiwka Michał

**J**änich Henryk  
 Jarecki Stanisław  
 Jasielski Edmund  
 Jaster Stanisław



Jesionek Józef  
Judzewicz Mikołaj

**K**arge Bronisław  
Kasprzykowski Konrad  
Kemmer Henryk  
Klamszyński Wacław  
Kłodański Teofil  
Kmicikiewicz Antoni  
Knichowiecki Czesław  
Kociolek Błażej  
Kołowicz Ignacy  
Kołodziński Zygmunt  
Konopacki Jerzy  
Kornstein Józef  
Korol Leon  
Kosiński Edward  
Kosiński Stanisław  
Kozanecki Zenon  
Krajski Tadeusz  
Krupiński Gustaw  
Krzeczkowski Stanisław  
Krzésiwo Jan  
Krzęciowski Zdzisław  
Krzymowski Janusz  
Kucia Stanisław  
Kuciara Robert  
Kuczeriszka Emil  
Kuczyński Eugeniusz  
Kurpiński Wacław  
Kuzniak Juliusz

**L**andau Samuel  
Lautsch Jan  
de Laveaux Ludwik  
Lerner Ernest  
Leśniewski Aleksander  
Lewicki Jerzy  
Lisowski Jan  
Liebesmann Henryk

**Ł**abentowicz Józef  
Łapot Bronisław  
Łuszczkiewicz Tadeusz

**M**achonbaum Leon  
Mańkiewicz Henryk

Manowski Włodzimierz  
Mańkowski Bronisław  
Marczewski Władysław  
Markowski Tadeusz  
Michalczewski Kazimierz  
Miecznikowski Władysław  
Mierowski Tadeusz  
Mikucki Tadeusz  
Mikuła Jan  
Milewski Jan  
Mironowicz Stefan  
Mohr Zygmunt  
Mokrzycki Gustaw  
Mühleisen Edward  
Müntz Maksymilian

**N**akonieczny Zenon  
Nehring Aleksy  
Nerlewski Zdzisław  
Nikiel Stefan  
Noskiewicz Tadeusz

**O**btułowicz Władysław  
Oczykowski Wincenty  
Opieliński Jan  
Osowski Kazimierz  
Ossowski Władysław  
Ossowski Tadeusz

**P**awłowski Sławomir  
Pawłowski Leopold  
Piasecki Zygmunt  
Pilecki Zywisław  
Podolski Maryan  
Podwysocki Aleksander  
Przedborski Mieczysław

**R**aschke Wiesław  
Roliński Jan Władysław  
Rosenblum Bolesław  
Rothstein Mieczysław <sup>1)</sup>  
Rozenal Maurycy  
Rubezak Wacław  
Rutkowski Władysław  
Rybak Zygmunt  
Rychter Adam  
Rzędowski Maurycy.

<sup>1)</sup> Wykluczony.

**S**achnowski Antoni  
 Sadkowski Antoni  
 Salpeter Markus  
 Saustra Stanisław  
 Scholz Józef  
 Serwacki Maryan  
 Sienicki Mieczysław  
 Sikora Adolf  
 Słomiński Józef  
 Sowiński Jerzy  
 Spaczyński Stefan  
 Spitzbarth Artur  
 Średniawa Kazimierz  
 Sroczyński Wacław  
 Stachórski Maryan  
 Starzyński Ludomir  
 Stażewski Stanisław  
 Steczyszyn Andrzej  
 Stokowski Stefan  
 Stypułkowski Gracyan  
 Suryń Władysław  
 Szczepański Stanisław  
 Szczepański Feliks  
 Szczygielski Karol  
 Szosland Kazimierz  
 Szmurło Stefan  
 Szperling Jan  
 Szpunar Jan  
 Szydłowski Jerzy  
 Szyndler Czesław  
Świtalski Roman

**T**ański Antoni  
 Thiel Karol  
 Tulecki Jan  
 Turek Stanisław  
 Tymieniecki Feliks

**U**lejski Stefan  
 Uzdański Roman

**W**artoń Jan  
 Wasilewski Andrzej  
 Wasiuta Józef  
 Weber Zygmunt  
 Weinbaum Aleksander  
 Weisstein Ignacy  
 Widemann Jordan  
 Wilner Stanisław  
 Wiselberg Isaak  
Witkiewicz Roman  
 Wojciechowski Włodzimierz  
 Wysokiński Adam  
 Wyszyński Wacław  
 Wyszyński Bronisław

**Z**aborowski Witold  
 Zaborski Ziemomysł  
 Zaleski Tadeusz  
 Załuczowski Jan  
 Zarudzki Franciszek  
 Zaus Jan  
 Zawadowski Stefan  
 Zbrowski Wacław  
 Zdzieniecki Wacław  
 Zeis Teodor  
 Zięborak Jan  
Zielski Eljasz  
 Zieliński Stefan  
 Zinth Edward  
 Zinth Kazimierz  
 Zmłociuk Grzegorz

**Ż**muda Józef

## Winien.

## Rachunek

L. p.	Wyszczególnienie	K	h	K	h
	Saldo dn. 1. listopada 1910			1.218	43
1.	Do Rku wpisowego czł. zwycz. : za wpisowe . . . . .			558	—
2.	Do Rku wkładek czł. zwycz. : za wkładki . . . . .			2.123	40
3.	Do Rku wkładek czł. wspieraj. : za wkładki . . . . .			444	90
4.	Do Rku subweneyi : za otrzymane subwencye . .			700	—
5.	Do Rku dochodów nadzwycz. : za złożone datki . . . . .			550	85
6.	Do Rku kaucyi bibliotecz. : za złożone kaucye . . . . .			478	—
7.	Do Rku kaucyi komisji wyd. : za złożone kaucye . . . . .			85	—
8.	Do Rku udzielonych zaliczek : za zwroty pożyczek zwycz. . . . . za zwroty pożyczek ryczałt. . . . . za spłacone raty za skrypta . . . . .	1.802	55	2.223	20
		146	—	4.171	75
9.	Do Rku funduszu bibliotecz. : za datki biblioteczne . . . . . za dochody z kar za nieoddanie książek w terminie i inne . . . . .	318	20	335	02
				653	22
10.	Do Rku inwentarza biblioteki ; za książki kupione za got. . .			48	70
11.	Do Rku inw. wydawn. włas. : za sprzedane skrypta za got.			542	30
	Do przeniesienia . .			11.574	55

## Kasy Głównej.

## Ma.

L. p.	Wyszczególnienie	K	h	K	h
1.	Od Rku udzielonych zaliczek : za udzielone pożyczki zwycz. . . . . za udzielone pożyczki ryczałt. . . . . za udzielone pożyczki na mieszk. . . . . za udzielone pożyczki na obiady rewersowe . . . . . za udzielone raty stypendyj. . . . . za udzielone subw. naukowe . . . . .	1337	54	2679	93
		1790	12	1793	12
		864	—	100	—
				8.564	71
2.	Od Rku bezzwrotn. zasiłk. dla kół naukowych : za udzielone subwencye . . . . .				200
3.	Od Rku funduszu bibliotecz. : za zakupione książki za gotówką . . . . . za oprawę książek . . . . .	84	88	329	20
				424	08
4.	Od Rku kaucyi bibliotecznych : za zwrot kaucyi . . . . .				424
5.	Od Rku kaucyi komisji wyd. : za zwrot kaucyi . . . . .				82
6.	Od Rku czasopism : za prenumeratę . . . . .				765
					49
7.	Od Rku wydawnictw własnych : za wydawn. kupione za got. . . . .				615
					10
8.	Od Rku Przyszłaka : za spłac. ratę za druk skrypt. . . . .				100
9.	Od Rku Altenberga : za spłacone raty za książki . . . . .				395
10.	Od Rku I Związkowej Druk. : za spłacone raty . . . . .				700
	Do przeniesienia . .				12.270
					38



## Winien.

L. p.	Wyszczególnienie	K	h	K	h
	Z przeniesienia . .			11.574	55
12.	Do Rku komisji ubiorowej: za spłacone raty przez dłużn.			232	84
13.	Do Rku Domu Zdrowia: za wniesione wkładki . . . .			626	15
14.	Do Rku p. Garlińskiego Tad.: za nadesłaną kwotę . . . .			15	—
15.	Do Rku Zarządu Kuchni: za pożyczkę, . . . . .			1.297	26
16.	Do Rku papierów wartościow.: za podjętą kwotę . . . . .			400	—
17.	Do Rku Zarządu Biblioteki: za zwrot pożyczki . . . . .			390	—
18.	Do Rku odsetek: za odsetki . . . . .			5	03
19.	Do Rku administracji: za zwroty . . . . .			110	14
20.	Do Rku czasopism: za dochód z podprenumeraty			9	50
21.	Do Rku reprezentacji: za zwroty . . . . .			24	60
22.	Do Rku przedsiębiorstw: za dochód . . . . .			5.561	82
23.	Do Rku Zarządu komisji wyd.: za zwrot pożyczki . . . . .			252	—
	Do przeniesienia . .			20.498	89

## Ma.

L. p.	Wyszczególnienie	K	h	K	h
	Z przeniesienia . .			12.270	38
11.	Od Rku Domu Zdrowia: za zwrot wkładek . . . . .			673	45
12.	Od Rku administracji: za wydatki . . . . .			1.610	27
13.	Od Rku reprezentacji: za wydatki . . . . .			470	50
14.	Od Rku sali: za wydatki . . . . .			1.057	40
15.	Od Rku inwentarza sali: za wydatki . . . . .			4	50
16.	Od Rku przedsiębiorstw: za wydatki na przedsięb. . .			3.957	87
17.	Od Rku dochodów nadzwycz.: za drobne wydatki kom. wy- dawn. i biblioteki . . . .			103	22
18.	Od Rku papierów wartościow.: za spłacone kwoty . . . . .			409	24
19.	Od Rku odsetek od dług. hip.: za odsetki od pożyczki na kom. ubiorową . . . . .			207	99
20.	Od Rku długów hipotecznych: za spłaconą ratę . . . . .			95	19
21.	Od Rku Zarządu Biblioteki: za udzielony zasiłek . . . .			390	—
22.	Od Rku Zarządu Kom. wyd.: za udzielony zasiłek . . . .			252	—
	Do przeniesienia . .			21.502	01

## Winien.

L. p.	Wyszczególnienie	K	h	K	h
	Z przeniesienia . . .			20.498	89
24.	Do Rku bezzwrotn. zasiłk. na obiady: za spłaconą kwotę . . . . .			1000	—
25.	Do Rku czynszu za lok. Kuch.: za wpłaconą kwotę . . . . .			1000	—
26.	Do Rku podatków: za zwrot . . . . .			153	32
27.	Do Rku fund. budowy II Domu: za złożone datki . . . . .			160	74
				22.812	95

Zgodność z księgami

*Witold Zbikowski,*  
przewodniczący Tow.

*Tadeusz*  
przewodniczący

## Ma.

L. p.	Wyszczególnienie	K	h	K	h
	Z przeniesienia . . .			21.502	01
23.	Od Rku wydawców skryptów: za spłacone należności . . .			467	50
24.	Od Rku podatków: za spłaconą kwotę . . . . .			230	—
25.	Od Rku Zarządu Kuchni: za częściowy zwrot pożyczki			103	82
26.	Od Rku Koła Chemików: za spłaconą kwotę . . . . .			40	—
	Saldo dn. 31 lipca 1911.			469	62
				22.812	95

Zestawił: *Stefan Simon,*  
prowadzący księgi Tow.

Towarzystwa stwierdzają:

*Rudzki,*  
Komisji lustr.

*Henryk Lissowski,*  
Skarbnik Tow.

Stan czynny.

BILANS dnia 31.

L.p.	Wyszczególnienie	K	h	K	h
1	Rk kasy (gotówka) . . . . .			469	62
2	<b>Rk papierów wartościowych:</b>				
	1. Akcja Tow. akc. Bank Ziemi w Poznaniu l. 0.248 w. nom. 1.000 M . . . . .	1.000	—		
	2. Książ. udz. Banku Zal. we Lwowie l. 1.838 . . . . .	428	95		
	3. Ks. wkł. Banku zal. we Lwowie l. 3.805 (pokrycie fund. styp. im. Kopernika) . . . . .	6.320	37		
	4. Ks. wkł. Banku zal. we Lwowie l. 3.496 (pokr. fund. styp. im. S. Szczepanowskiego) . . . . .	3.095	18		
	5. Ks. wkł. Banku zal. we Lwowie l. 2.652 (pokrycie fund. styp. Wł. Leśniaka) . . . . .	435	51		
	6. Ks. wkł. Banku zal. we Lwowie l. 6.483 (pokrycie fund. budowy II. Domu) . . . . .	437	17		
	7. Ks. wkł. Banku zal. we Lwowie l. 7.685 (pokrycie Daru Grunwaldzkiego) . . . . .	643	12		
	8. Ks. wkł. Galic. Kasy Zaliczkowej l. 531 (pokr. fund. styp. im. K. Mokłowskiego) . . . . .	714	64		
	9. Ks. wkł. Gal. Kasy Oszczędności l. 71.500 (pokr. fund. styp. im. St. Wyspiańskiego) . . . . .	51	75		
	10. Ks. wkł. Gal. Kasy Oszczędności l. 71.505 (pokrycie fund. styp. im. St. Kępińskiego) . . . . .	36	69		
	11. Ks. wkł. Galic. Kasy Oszczędn. l. 71.506 (pokr. fund. styp. im. Ł. Bodaszewskiego) . . . . .	28	79	13.192	17
3	<b>Rk udziałów:</b>				
	1. Książka udział. kraj. wytw.-handl. Spółki przyborów szkolnych l. 351 . . . . .		9 20		
	2. Książka udział. pol. Tow. nakł. l. 19 . . . . .		59 18		
	3. Ks. udz. Tow. wydawania enc. lud. l. 21 . . . . .		25 —		
	4. Udział w Powsz. Stow. spożywczem . . . . .		20 50	113	88
4	<b>Rk udzielonych zaliczek . . . . .</b>			83.644	29
5	<b>Rk dłużników Komisji ubiorowej . . . . .</b>			4.478	51
6	<b>Rk inwentarza wydawnictw własnych . . . . .</b>			3.742	97
7	<b>Rk " biblioteki . . . . .</b>			4.365	15
8	<b>Rk " Komisji przedsięb. (pocztówki) . . . . .</b>			918	08
9	<b>Rk " Sali zebrań . . . . .</b>			530	44
10	<b>Rk Koła Artystycznego . . . . .</b>			689	12
11	<b>Rk " Inżynierów . . . . .</b>			40	—
12	<b>Rk " Mechaników . . . . .</b>			10	50
13	<b>Rk " Hydrotechników . . . . .</b>			5	20
14	<b>Rk Zarządu Domu . . . . .</b>			81	—
15	<b>Rk inwestycji . . . . .</b>			24	30
				112.305	23

Powyższy bilans uznajemy we  
Witold Zbikowski,  
przewodniczący Towarzystwa.

lipca 1911 r.

Stan bierny.

L.p.	Wyszczególnienie	K	h	K	h
1	Rk funduszu styp. im. M. Kopernika . . . . .			6.366	77
2	Rk " " " St. Szczepanowskiego . . . . .			3.095	18
3	Rk " " " K. Mokłowskiego . . . . .			714	64
4	Rk " " " Wł. Leśniaka . . . . .			435	51
5	Rk " " " St. Wyspiańskiego . . . . .			51	75
6	Rk " " " prof. St. Kępińskiego . . . . .			36	69
7	Rk " " " pr. Ł. Bodaszewskiego . . . . .			28	79
8	Rk " " " inżynierów bud. masz. w Stanisławowie . . . . .			25	—
9	Rk " " " budowy II Domu . . . . .			437	17
10	Rk " " " Daru Grunwaldzkiego . . . . .			644	12
11	Rk długów hipotecznych (pożyczka w Banku krajowym B. 5.105 na kom. ubiorową) . . . . .			4.287	68
12	Rk Zarządu Kuchni . . . . .			2.103	98
13	Rk kaucyi bibliotecznych . . . . .			846	—
14	Rk I Związkowej Drukarni we Lwowie . . . . .			545	02
15	Rk A. Przyszłaka . . . . .			385	—
16	Rk H. Altenberga . . . . .			471	62
17	Rk Koła Chemików . . . . .			249	40
18	Rk kaucyi za skrypta . . . . .			57	40
19	Rk Domu Zdrowia w Zakopanem . . . . .			47	30
20	Rk prof. E. Bandrowskiego . . . . .			33	—
21	Rk różnych wierzycieli . . . . .			80	—
22	<b>Rk depozytów:</b>				
	1. depozyt Kółka szachistów . . . . .		10 44		
	2. " " " zachęty naukowej . . . . .		6 76		
	3. " " " naukowego . . . . .		— 50	17	70
23	<b>Rk funduszu gwarancyjnego Komisji ubiorowej . . . . .</b>			1.605	22
24	<b>Rk " " " żelaznego . . . . .</b>			13.814	07
25	<b>Rk " " " obrotowego . . . . .</b>			75.926	22
				112.305	23

Zestawił: *Stefan Simon,*  
prowadzący księgi Tow.

wszystkich częściach za prawdziwy.  
*Tadeusz Rudzki,*  
przewodniczący Komisji lustracyjnej.

Stan czynny. **Ogólny bilans Towarzystwa**

L. p.	Wyszczególnienie	K	h	K	h
1.	Rk kasy (gotówka) . . . . .			2.810	58
2.	" papierów wartościowych . . . . .			1.039	42
3.	" nieruchomości *) . . . . .			60.000	—
4.	" inwentarza . . . . .			19.266	46
5.	" dłużników . . . . .			84.912	13
				168.028	59

Stan czynny. **Ogólny bilans Towarzystwa**

L. p.	Wyszczególnienie	K	h	K	h
1.	Rk kasy (gotówka) . . . . .			5.776	02
2.	" papierów wartościowych . . . . .			13.443	95
3.	" nieruchomości . . . . .			60.000	—
4.	" inwentarza . . . . .			17.397	84
5.	" inwestycji . . . . .			3.917	70
6.	" dłużników . . . . .			92.296	58
				192.832	09

\*) przyrównano do wartości uwidocznionej w bilansie z dnia 31. lipca 1911 r.

dnia 31. października 1901 r. **Stan bierny.**

L. p.	Wyszczególnienie	K	h	K	h
1.	Rk wierzycieli . . . . .			9.264	51
2.	" kaucyi i depozytów . . . . .			1.019	92
3.	" długów hipotecznych . . . . .			58.625	65
4.	" funduszków stypendyjnych . . . . .	3.650	48		
5.	" funduszu gwarancyjnego . . . . .	4.366	11		
6.	" " bibliotecznego . . . . .	1.384	79		
5.	" " obrotowego . . . . .	59.125	54		
6.	" " żelaznego . . . . .	30.591	59	99.118	51
				168.028	59

z dnia 31. lipca 1911 r. **Stan bierny.**

L. p.	Wyszczególnienie	K	h	K	h
1.	Rk wierzycieli . . . . .			5.746	87
2.	" kaucyi i depozytów . . . . .			921	10
3.	" długów hipotecznych . . . . .			49.928	47
4.	" funduszków stypendyjnych . . . . .	10.754	33		
5.	" funduszu II. domu i Daru Grunwaldzkiego . . . . .	1.081	29		
6.	" funduszu gwarancyjnego . . . . .	1.605	22		
7.	" " rezerwowego . . . . .	5.082	44		
8.	" " obrotowego . . . . .	86.568	10		
9.	" " żelaznego . . . . .	31.144	27	136.235	65
				192.832	09

Zestawił:  
*Stefan Simon,*  
 prowadzący księgi Towarzystwa.

## Ogólne zestawienie kaso-

## Przychód.

L. p.	Wyszczególnienie	K	h	K	h
	Saldo**) z r. adm. 1900/01			4.090	94
1.	Przychód Kasy Głównej . . .	14.468	72		
2.	Przychód Kasy Kuchni . . .	14.211	60		
3.	Przychód Kasy Domu . . .	6 030	37		
4.	Przychód Kasy Kom. Ubiorow.	4.158	44	38.869	13
				42.960	07

## Ogólne zestawienie kaso-

## Przychód.

L. p.	Wyszczególnienie	K	h	K	h
	Saldo z r. adm. 1910/11			3.320	06
1.	Przychód Kasy Głównej . . .	21.594	52		
2.	Przychód Kasy Kuchni . . .	77.525	59		
3.	Przychód Kasy Domu . . .	12.312	08		
4.	Przychód Kasy Kom. Przedsięb.	8.548	77	119.980	96
				123.301	02

\*\*) Salda w tem zestawieniu są sumą sald w kasach poszczególnych agend.

## we w r. adm. 1900/1901.

## Rozchód.

L. p.	Wyszczególnienie	K	h	K	h
1.	Rozchód Kasy Głównej . . .	15.555	83		
2.	Rozchód Kasy Kuchni . . .	14.776	34		
3.	Rozchód Kasy Domu . . .	4.803	60		
4.	Rozchód Kasy Kom. Ubiorow.	5.013	72	40.149	49
	Saldo na r. adm. 1901/02			2.810	58
				42.960	07

## we w r. adm. 1910/1911\*)

## Rozchód.

L. p.	Wyszczególnienie	K	h	K	h
1.	Rozchód Kasy Głównej . . .	22.343	33		
2.	Rozchód Kasy Kuchni . . .	73.900	68		
3.	Rozchód Kasy Domu . . .	12.776	18		
4.	Rozchód Kasy Kom. Przedsięb.	8.714	81	117.735	—
	Saldo na r. adm. 1911/12			5.566	02
				123.301	02

\*) Rok adm. 1910/11 trwał od 1. października 1910 r. do 31. lipca 1911 r., w porównaniu więc z r. adm. 1900/1901 był krótszy o 3 miesiące.

Zestawił: *Stefan Simon*,  
prow. księgi T-wa.

## Rachunek strat i zysków

za czas od 1 listopada 1910 r. do 31 lipca 1911 r.

**Straty.**

**Zyski.**

№	Wyszczególnienie	K	h	№	Wyszczególnienie	K	h
1	Rk inwentarza biblioteki (10%)	485	—	1	Rk subwencyi . . . . .	700	—
2	Rk inwentarza sali zebrań (10%)	58	94	2	Rk inwentarza wyd. własnych . . . . .	87	68
3	Rk bezzwrotn. zasił. dla kół nauk.	200	—	3	Rk darów . . . . .	91	40
4	Rk administracyi . . . . .	1669	92	4	Rk zasiłków na obiady rewersowe . . . . .	1000	—
5	Rk sali zebrań . . . . .	1057	40	5	Rk czynszu za lokal kuchni . . . . .	1000	—
6	Rk czasopism . . . . .	755	99	6	Rk odsetek . . . . .	31	70
7	Rk reprezentacyi . . . . .	656	60	7	Rk wpisowego członk. zwyczajn. . . . .	558	—
8	Rk inwestycyi (10%) . . . . .	5	70	8	Rk wkładek członków zwyczajn. . . . .	2123	40
9	Rk podatków . . . . .	76	68	9	Rk dochodów nadzwyczajnych . . . . .	469	63
10	Czysty zysk (według §§. 51 i 53 statutu T-wa) rozdzielono na:			10	Rk wkładek członków wspiera- jących . . . . .	444	90
11	Rk funduszu żelaznego 62.57 K	3128	83	11	Rk przedsiębiorstw . . . . .	1588	35
12	Rk funduszu obrot. 3.066.26 K						
		8095	06			8095	06

*Tadeusz Rudzki,*  
przewod. Komisji lustr.

*Zestawił: Stefan Simon,*  
prowadzący księgi T-wa.

## Sprawozdanie sekretaryatu za rok administracyjny 1910/11

(od 1 listopada 1910 r. do 31 lipca 1911 r.).

### Pisma nadesłane.

Podañ o zniżenie wkładek . . . . .	27
"  "  pożyczki zwyczajne . . . . .	148
"  "  subwencye naukowe . . . . .	8
"  "  stypendya . . . . .	6
"  "  mieszkania rewersowe . . . . .	11
"  "  obiady rewersowe . . . . .	191
"  "  zajęcie funkcyonaryuszów w kuchni . . . . .	167
"  "  "  w Komisji procesowej . . . . .	7
"  "  "  "  "  przedsiębiorstw . . . . .	6
Listów różnej treści . . . . .	77
Pism do Komisji zarobkowej . . . . .	74
"  "  "  informacyjnej . . . . .	58
"  "  "  procesowej . . . . .	71
"  "  "  wydawniczej . . . . .	10
"  "  "  przedsiębiorstw . . . . .	8
"  "  Zarządu Biblioteki . . . . .	12
"  "  "  kuchni . . . . .	21
"  od administracyi czasopism . . . . .	68
"  "  towarzystw i korporacyi . . . . .	157
"  "  Sądu polubownego . . . . .	24
Ofert i rachunków . . . . .	30
Zaproszeń . . . . .	72
<b>Razem . . . . .</b>	<b>1.253</b>

### Pisma wysłane.

Sprawozdań rocznych Wydziału . . . . .	283
Zaproszeń na członków wspierających . . . . .	191
Urgensów i listów Komisji procesowej . . . . .	973
Listów z Komisji informacyjnej . . . . .	64
"  "  "  zarobkowej . . . . .	82
"  "  "  wydawniczej . . . . .	46
"  "  "  przedsiębiorstw . . . . .	14
"  "  "  Matki . . . . .	12
"  "  "  lustracyjnej . . . . .	4
"  "  "  pożyczkowej . . . . .	112
"  Sądu polubownego . . . . .	51
"  od Zarządu biblioteki . . . . .	3
"  do towarzystw i korporacji . . . . .	115
"  "  redakcyi i administracji czasopism . . . . .	143
"  różnej treści . . . . .	78
Razem . . . . .	2.171
Poleceń do lekarzy wydano . . . . .	661
"  "  aptek . . . . .	245
Kart legitymacyjnych Tow. Bratniej Pomocy . . . . .	390
"  "  "  Domu Zdrowia . . . . .	348
Zniżek do łaźni i wanny . . . . .	634
Biletów na wystawę Tow. przyjaciół sztuk pięknych . . . . .	74
Członków honorowych liczyło Towarzystwo . . . . .	38
"  wspierających wieczystych . . . . .	27
"  "  zwyczajnych . . . . .	70
"  zwyczajnych w ciągu roku administr. . . . .	608
"  "  zalegających z wkładkami . . . . .	210
"  zwycz. zapisanych po zamknięciu r. adm. . . . .	222
<b>Ogólna ilość członków zwyczajnych Towarzystwa . . . . .</b>	<b>830</b>
Towarzystw zaprzyjaźnionych . . . . .	61

### Wydatki na reprezentację.

Dar Grunwaldzki Tow. Szkoły ludowej . . . . .	200.— K
Na Macierz Szkolną księstwa Cieszyńskiego <sup>1)</sup> . . . . .	100 — "

<sup>1)</sup> Asygnaty po zamknięciu roku administracyjnego.



Wkładka do Tow. Ligi Narodowej . . . . .	25.—	K
Wkładka do Tow. Krajoznawczego . . . . .	12.—	"
" " " Popierania nauki polskiej . . . . .	8.—	"
" " " Kasa emigr. „Samopomoc“ . . . . .	10.—	"
" " " Przyjaciół sztuk pięknych . . . . .	10·20	"
" " " D. Zdr. „P. Br.“ w Zakopanem . . . . .	20.—	"
" " " Czyt. pol. w Suczawie (na Buk.) . . . . .	10.—	"
Delegacya na zjazd do Krakowa . . . . .	73·80	"
Adres do Bolesława Limanowskiego . . . . .	5.—	"
Komers . . . . .	90·50	"
Delegacya do Wiednia w sprawie przyjmowania na politechnikę abiturjentów szkół handl. z Kró- lestwa Polskiego . . . . .	40.—	"
Delegacya na zjazd do Leodyum . . . . .	150.—	"
	<hr/>	
Razem . . . . .	754·50	K

#### Wydatki na administrację.

Kol. buchalterowi za prowadzenie ksiąg Towarz. . . . .	450.—	K
" sekretarzowi Komisji procesowej . . . . .	525.—	"
Przybory kancelaryjne . . . . .	70·96	"
Portorya i stemple . . . . .	261·31	"
Portorya Komisji procesowej . . . . .	119·80	"
Podatek ekwiwalentowy . . . . .	77·68	"
Marki „Samopomocy“ lekarskiej na polec. lekarzy . . . . .	26.—	"
Asekuracya kas Towarzystwa . . . . .	5·44	"
Noworoczne portyerowi, listonoszowi i służbie . . . . .	32.—	"
Usługa podczas waln. Zgromadzeń i t. d. . . . .	24.—	"
	<hr/>	
Razem . . . . .	1.592·19	"
Zwrot za legitymacye . . . . .	85·14	"
	<hr/>	
Wydatki na administrację razem . . . . .	1.507·05	"

*Stefan Iwanowski,*  
sekretarz.

*Stanisław Morawski,*  
zastępca sekretarza.

## Sprawozdanie Zarządu Biblioteki.

Przystępując do sprawozdania rocznego musimy zaznaczyć, że w tym roku działalność Zarządu nie poszła normalnym trybem, z powodu zmian, jakie w jego łonie zachodziły. Biblioteka należy do rzędu tych agend Towarzystwa, które odgrywają pierwszorzędną rolę w życiu umysłowym członków, dając im możność zapoznania się z dziełami z dziedziny nauki, sztuki lub też literatury. W chwili objęcia biblioteki byliśmy pewni, że potrafimy ją doprowadzić do takiego stanu, aby przyszłe Zarządy mogły się tylko zająć systematycznym uzupełnianiem i wzbogacaniem poszczególnych działów naszego księgozbioru w najnowsze prace zarówno naukowe, jak i literackie. Niestety, nie udało nam się doprowadzić do skutku naszego zamiaru z powodu skrócenia roku administracyjnego w Towarzystwie o trzy miesiące. Najpoważniejszym zadaniem tak ustępującego Zarządu, jak i poprzednich było umożliwienie kolegom korzystania z działu czasopism, nie posiadającego specjalnie ułożonego katalogu. Prace nasze zmierzały do tego, aby stworzyć skorowidz na podstawie naszego katalogu, a zawierający wykaz poszczególnych artykułów w każdym czasopiśmie. Materiały nasze, usystematyzowane i uporządkowane, jako rezultat tych prac, przekazujemy kolegom przyszłego Zarządu, sądząc, iż dzieło, zapoczątkowane przez nas, doprowadzi do końca niewielkim nakładem pracy. Odczuwaliśmy też brak dodatku do istniejącego już katalogu, któryby objął spis książek, sprowadzonych do biblioteki w ostatnich dwóch latach. Spis ten jest już gotowy i w najbliższych dniach oddajemy go do druku. Wychodząc z założenia, iż katalog kartkowy najlepiej odzwierciadla stan biblioteki, sporządziliśmy takowy wyłącznie dla użytku Zarządu.

Przystępując do sprawozdania cyfrowego musimy ku wielkiemu zadowoleniu zaznaczyć, że poczytność książek w wysokim stopniu wzrosła. Pomimo krótszego roku administracyjnego, który trwał od 1. XI. 1910 do 31. VII. 1911, liczba przeczytanych książek jest większa, aniżeli w przeszłym roku. W roku sprawozdawczym przeczytano książek:

Z działu beletrystycznego . . .	10735
„ „ naukowego . . .	2820
„ „ czasopism . . .	212
Razem . . .	<u>13767</u>

zaś w roku ubiegłym 12262.

Korzystało z biblioteki 309 kolegów, z tych 26 nieczłonków Towarzystwa. Wypada przeto na jednego kolegę przeczytanych książek:

Z działu beletrystycznego . . .	34·7
„ „ naukowego . . .	9·1
„ „ czasopism . . .	0·7
Razem . . .	<u>44·5</u>

A więc w tym roku na jednego kolegę w ciągu 9 miesięcy wypada tyleż książek przeczytanych, ile w ubiegłym w ciągu 12 miesięcy; widzimy dużą różnicę, świadczącą jaskrawie o wzroście poczytności książek u kolegów. Stosunek przeczytanych ksiąg z działu naukowego do beletrystycznego przedstawia się jak 1:3·3.

W roku sprawozdawczym weszło do biblioteki 290 tomów, z tych 140 do działu naukowego, 126 do beletrystycznego, a do czasopism 24. Widzimy więc, że księgozbiór nasz z roku na rok powiększa się, skutkiem czego daje się odczuwać coraz dotkliwiej brak miejsca. W naszym sprawozdaniu nie dajemy zestawień kasowych, gdyż kasa biblioteki jest włączona do kasy głównej; dochody i rozchody biblioteki znajdują koledzy w bilansie ogólnym. Niejednokrotnie zauważyliśmy, że książki, wypożyczane kolegom wracają w opłakanym wprost stanie do biblioteki, co zmusza nas do dawania ich do ponownej oprawy, powodując koszta, dochodzące rocznie do kilkuset koron. Apelujemy więc na tem miejscu do kolegów, by zechcieli uważniej obchodzić się z książkami. Kończąc nasze

sprawozdanie składamy serdeczne podziękowanie kolegom funkcyonaryuszom, którzy pomagali w pracach Zarządowi, a także szczerze dziękujemy tym instytucyom, autorom i kolegom, którzy przez swe dary przyczynili się do powiększenia naszego księgozbioru.

*Janusz Piotrowski*  
za bibliotekarza.

*Henryk Sąchocki*  
II. zastępca bibliotekarza.

*Jan Homolicki*  
I. zastępca bibliotekarza.

---

## Sprawozdanie komisji bibliotecznej.

W trudnych warunkach wypadło zapoczątkować pracę obecnej komisji bibliotecznej. Słabe interesowanie się życiem umysłowym ze strony większości członków Twa, co zresztą stwierdza dobitnie sprawozdanie poprzednie, doprowadziło konsekwentnie do słabej i mało wydajnej pracy ze strony komisji bibliotecznej. Koledzy prelegenci dawniejsi, zrażeni małą frekwencją, przestali zgłaszać swe odczyty i stracili chęć do pracy, odczuwając wyraźny brak poparcia ze strony szerszych sfer młodzieży technicznej.

Na taki stan rzeczy złożyły się jednak nie tylko przyczyny natury wymienionej; działał tutaj cały zespół czynników zewnętrznych. Jednym, a bodaj najgłówniejszym, był przepis ze strony Grona profesorskiego, według którego sale wykładowe udzielane są jedynie prelegentom-profesorom politechniki. Przepis ten, zmuszający komisję biblioteczną do wynajmowania i opłacania sal publicznych, a tem samem do traktowania sprawy oświatowo-kulturalnej i z punktu widzenia finansowego, utrudniał w znacznej mierze odbycie się projektowanych odczytów. Drugim czynnikiem, powodującym zauważony w ciągu paru lat ostatnich upadek tętna życia umysłowego w Twie, był niewątpliwie fakt zróżniczkowania się przekonań wśród młodzieży akademickiej i założenia przez poszczególne odłamy swych ośrodków organizacyjnych w postaci towarzystw o charakterze wybitnie ideowym, towarzystw, które w znacznej mierze przyjęły na swoje barki całą działalność kulturalno-oświatową.

Skutkiem powyżej określonego stanu rzeczy komisja biblioteczna z konieczności ograniczyła zewnętrzną swoją działalność do czuwania nad starannym doborem ksiązek i czaspism sprowadzonych do Biblioteki.

Zważywszy zaś, że wyżej wspomniane, powstałe w ciągu lat ostatnich, towarzystwa o celach wyłącznie kulturalno oświatowych z natury rzeczy sprężyskiej rozwinąć mogły na tym polu akcyę, komisya w największej mierze wyteżyła pracę w kierunku wewnątrznie organizacyjnym, powołując do życia komisję naukowo literacką, która pod względem obszerności terenu pracy nie ustępuje w założeniu komisjom odczytowym i towarzyskim innych towarzystw akademickich.

Rok ubiegły był pod tym względem rokiem przejściowym. Wierzymy, że świeżo założona komisya naukowo-literacka odpowie wysokiemu zadaniu utrzymania na należytych poziomie życia umysłowego i towarzyskiego wśród młodzieży technicznej.

*Marjan Stanek*  
sekretarz komisyi.

*Janusz Piotrowski*  
przewodniczący komisyi.

---

## Sprawozdanie archiwum.

Obejmując zarząd archiwum zupełnie zdawaliśmy sobie sprawę, jakie jest jego zadanie i znaczenie, czem wogóle powinno ono być w całym szeregu lat życia Towarzystwa, tak przeszłych jak i przyszłych. Mylnem jest mniemanie, że archiwum jest to tylko zwykły zbiór starych, nieużytecznych już nam dzisiaj zupełnie ksiąg, dokumentów i papierów.

Nie, archiwum — to jakby przeszłość, historia Towarzystwa, spisana w jedną księgę. Materiały, zawarte w archiwum, stanowią jedyne źródło do poznania dziejów naszego Towarzystwa, a w obecnym roku są one kroniką 50-letniego istnienia tegoż. Znajdujemy tam rozmaite dokumenta, dotyczące się historii polskiej młodzieży akademickiej i jej ruchu umysłowego, znajdujemy dużo rzeczy interesujących i pouczających, które odzwierciadlają te ideały, którymi żyła „Bratnia Pomoc“ i które ją nadal w życiu prowadzić będą.

Jednakże, ażeby archiwum było tym, jakim w samej rzeczy jest jego przeznaczeniem, powinno być umiejętnie prowadzone. W przeciwnym zaś razie nigdy nie spełni swego zadania. Najważniejszą rzeczą dla kolegi zarządzającego archiwum, aby postawić je na właściwej stopie, jest przedewszystkiem uporządkowanie materiałów wchodzących. Do niedawna, bo zaledwie jakiejs trzy lata temu w archiwum panował zupełny chaos i bezład w nagromadzonym materiale. Lecz dzięki kilku byłym kolegom archiwaryuszom, rozumiejącym znaczenie archiwum i z całym zapałem oddającym się pracy w swej agencji, archiwum doprowadzili do porządku przez usystematyzowanie i wpisanie do katalogu wszystkich materiałów. Usystematyzowanie takie w pewne działy było bardzo pożądanem, gdyż pozwalało daleko łatwiej orjentować się w nawale całej masy papierów. Ale w ostatnich czasach praca bardzo mało

postąpiła naprzód; świeżo nagromadzony materiał z ostatnich dwu lat pozostawał bez uporządkowania. Wynikło to z powodu bardzo częstej zmiany kolegów archiwaryusza, która wpływa bardzo niekorzystnie na stan tej agendy.

Objąwszy archiwum zaczęliśmy kontynuować pracę, zaczęta przed paru laty przez naszych poprzedników. Usystematyzowaliśmy i powpisywaliśmy do katalogu prawie wszystkie papiery. Lecz, niestety, krótkość naszego urzędowania, jak również i wymagania poświęcenia na to bardzo dużo czasu, nie pozwoliły nam wykonać w zupełności całego programu prac. Z tego też powodu wykończenie tych prac musimy przekazać naszym następcom.

Nie możemy nie zaznaczyć tego, że z archiwum korzystało bardzo niewielu kolegów. Świadczy to o małym zainteresowaniu się młodzieży do spraw przeszłych. Jednak szkoda, gdyż tam mogliby się poznać z pięknymi tradycjami „Bratniej Pomocy“.

Kończąc niniejsze sprawozdanie przypominamy i prosimy jeszcze raz Zarząd Tow., aby naszą agendę traktował narówni z innymi i powierzał archiwum koledze, znającemu dobrze Towarzystwo, któryby umiał i chciał, aby praca jego wydała pożądane owoce.

*Czesław Łapiński,*  
archiwaryusz.

---



## Sprawozdanie zawiadowcy czasopim i sali.

Dwa zasadnicze zadania ma do spełnienia Zarząd wymienionej agendy. Z jednej strony ma on dostarczyć członkom T-wa czasopim i dzienników, z drugiej zaś postarać się wnieść o odpowiedni wygląd jemu powierzonych lokali.

W tych też dwu kierunkach szły usiłowania Zarządu. Pod względem ilości i doboru dzienników i czasopim — jak już wspomniane w sprawozdaniu Wydziału i jak okazuje poniżej umieszczony spis, przedstawiała się Czytelnia prawie że bez zarzutu.

Należytemu spełnieniu drugiego zadania stanęła na przeszkodzie szczupłość lokalu Czytelni. Sprawa ta szerzej jest omówiona również w sprawozdaniu Wydziału.

Na tem miejscu zwracamy się z gorącą prośbą do Kolegów, aby we własnym interesie, baczniejszą zwrócili uwagę na zachowanie porządku w Czytelni, stosując się do zarządzeń zawiadowcy, dążących do nadania lokalowi Czytelni należnego mu wyglądu. Wyrażamy nadzieję, że przy dobrej woli Kolegów uda się to przyszłemu Zarządowi niezawodnie.

Szanownym Redakcyom, wysyłającym nam pisma bezpłatnie lub po cenach niższych, składamy serdeczne podziękowania, z prośbą o łaskawe względy na przyszłość.

Czytelnia posiadała następujące pisma:

<i>Dzienniki:</i>	
Arbeiter Zeitung	Gazeta Polska w Chicago
Czas	Gazeta Ludowa
Dzień	Gazeta Świąteczna
Diło	Gazeta Wieczorna (2 egz.)
Dziennik Cieszyński	Gazeta Stanisławowska
Dziennik Kijowski	Głos Narodu
	Głos ludu śląskiego

Głos  
 Goniec poranny i wieczorny  
 Goniec  
 Hłas Naroda  
 Gwiazdka Cieszyńska  
 Katolik  
 Kurjer Lwowski 2 egz.  
 „ Poznański  
 „ Warszawski  
 „ Poranny  
 „ Wileński  
 „ Lubelski  
 „ Stanisławowski  
 Nowa Reforma  
 „ Gazeta  
 Naprzód  
 Naród Polski  
 Przyjaciół Ludu  
 Pielgrzym  
 Rozwój  
 Riecz  
 Ruslan  
 Słowo Polskie (2 egz.)  
 Wiek Nowy  
 Zeit  
 Naša Niwa

*Czasopisma:*

Architekt  
 Biesiada Literacka  
 Biblioteka Warszawska  
 Biblioteka dzieł chrześcijańskich  
 Bulletin Polonais  
 Chemik Polski  
 Czasopismo techniczne  
 Czerwony Sztandar  
 Gazeta Sądowa  
 Gazeta Cukrownicza

Gazeta Rolnicza  
 Głos Nauczycielstwa Ludowego  
 Kosmos  
 Krytyka  
 Kultura Polska  
 Kwartalnik Etnograficzny  
 Kunst  
 Lamus  
 L'art  
 Literarische Echo  
 Łowiec  
 Łowiczanie  
 Nafta  
 Miesięcznik art. i liter.  
 Muzeum  
 Mucha  
 Myśl Niepodległa  
 Monitor  
 Nowe Tory  
 Odrodzenie  
 Prawda  
 Promień  
 Przedświt  
 Przegląd Polski  
 „ Techniczny  
 „ Hygieniczny  
 „ Narodowy  
 „ Filozoficzny  
 Przewodnik bibliograficzny  
 „ oświatowy  
 Poradnik Językowy  
 Przemysłowiec  
 Robotnik  
 Sfinks  
 Świat  
 Śmigus  
 Simplicissimus  
 Społeczeństwo

Społem  
 Świat Słowiański  
 Sylwan  
 Szkoła  
 Straż Polska  
 Sokół  
 Tygodnik Ilustrowany  
 The Studio

Tygodnik Rolniczy  
 Wszechświat  
 Wschód  
 Zarzewie  
 Życie  
 Wolne Słowo  
 Wolna Szkoła

**Rachunek czasopism :**

Za prenumeratę zapłacono . . . . .	782 K 95 h
z podprenumeraty otrzymano . . . . .	9 „ 50 „

**Rachunek sali :**

Administracja, konserwacja sali i in- wentarza . . . . .	153 K 11 h
---	------------

*Bronisław Balaban*

zawiadowca sali i czasopism.

---

## Sprawozdanie Zarządu Kuchni.

Początek istnienia Kuchni T-wa Bratniej Pomocy datuje się od r. 1882. Mieściła się ona w suterrenach Politechniki u jednego ze sług. Potem została przeniesioną na parter, gdzie mieściła się do r. 1904. Oddawana była przedsiębiorcy, nad którym Wydział sprawował nadzór. Przedsiębiorcy wywiązywali się ze swych obowiązków niedostatecznie, mało dbali o taniść i dobroć potraw, a kierowali się swym własnym interesem, co wychodziło na niekorzyść kolegów.

Przeto Wydział z r. 1902/3, mając na względzie dobro kolegów, postanowił prowadzić kuchnię we własnym zarządzie. Walne Zgromadzenie T-wa aprobowало to postanowienie i Kuchnia była otwartą w nowym lokalu dn. 1 listopada 1904 r. Pierwsze dwa lata były dla Kuchni ciężkie. Kuchnia przyniosła dość duży deficyt. Stało się to wskutek tego, że nie było odpowiednich kierowników i trzeba było dużo wydawać na inwestycje. To podziało zastraszająco na Wydział.

Myślano nawet o ponownem oddaniu Kuchni przedsiębiorcy, o ileby stosunki się nie poprawiły. Oczekiwania nie zawiodły: w następnym zaraz roku administracyjnym, dzięki energicznej i umiejętnej gospodarce Zarządu, Kuchnia stanęła na dobrej drodze — deficytu nie było. I odtąd zaczyna się rozwój kuchni. W roku 1905/7 spłacono stare długi, sprawiono inwentarz i odnowiono lokal.

W latach następnych kuchnia prosperuje coraz lepiej i ma możność spełniać swe zadanie humanitarne, dając Wydziałowi 200 kor. miesięcznie na obiady rewersowe, kolegom zaś zdrowy, tani i pożywny wikt.

Dopiero rok poprzedni przyniósł nieznaczny deficyt, spowodowany niebywałym wprost wzrostem cen artykułów spożywczych.

I chociaż kuchnia nie jest przedsiębiorstwem dochodowym, (a ma jedynie dobro kolegów na celu), jednakże nie może podawać takich cen na potrawy, któreby narażały kuchnię na deficyt, co zagrażałoby bytowi kuchni. To też zmuszeni byliśmy podnieść, choć bardzo nieznacznie, ceny niektórych kategorii mięs.

Pomimo, to jednak liczba stołujących się stale wzrastała i dochodziła, jak nigdy dotąd, do 800 osób. Wskutek tego obroty dzienne kuchni podniosły się powyżej 400 kor. (nawet dochodziły do 520 kor.) To znaczy, żeśmy gospodarkę kuchni starali się prowadzić w racjonalny sposób, kuchnia jest na najlepszym stopniu rozwoju, co najlepiej uwidocznia załączone zestawienie kasowe.

Jednakże temu wspaniałemu rozwojowi dalej stoi na przeszkodzie ciasnota lokalu, która obecnie daje się odczuć nie tylko przy stołach w sali jadalnej, ale i w ubikacjach czysto kuchennych, gdzie trudno się nawet poruszać, a cóż dopiero podobać zapotrzebowaniom i uskutecznić je w jak najkrótszym czasie.

To też niesłuszne są czasami pretensje kolegów do Zarządu, iż na potrawy trzeba długo czekać. Poprzednie i obecne Zarządy, czyniły starania u władz politechnicznych w kierunku rozszerzenia lokalu, ale bez skutku. Obecnie należałoby te starania u Grona Profesorów podnieść. Gdyby to nie odniosło skutku, postarać się zbadać, czy nie dałoby się rozszerzyć kuchni przez odpowiednio dobudowaną podziemną ubikację po za fundamentami Politechniki od strony gmachu chemii.

Idąc wzorem lat poprzednich staraliśmy się powiększyć i uzupełnić inwentarz nikielowy przez sprowadzenie kompletu naczyń do kawiarni, zamówiliśmy również nowy duży samowar za 300 kor. Dalej powiększyliśmy, zmuszeni olbrzymią frekwencją, inwentarz stołowy (noże, łyżki, widelce etc.)

Dbając o wygodę kolegów, w celu uchronienia kapeluszy i czapek od niszczenia, wprowadziliśmy kosztem 150 kor. nadwieszadłami siatki na czapki i kapelusze. Siatki te w użyciu okazały się bardzo praktycznymi.

Troszcząc się o dobro kuchni i całość jej inwentarza, postanowiliśmy ochronić okna w kuchni kratami żelaznymi, zamkniętymi na noc, aby przez to zabezpieczyć się od kradzieży.

W celu łatwiejszego przeprowadzenia transakcyi z dostawcami robiliśmy starania o ustawienie telefonu w kuchni, lecz bez skutku.

Tak się przedstawia nasza działalność tegoroczna.

Na przyszłość projektujemy pewne inwestycye, które tu przytaczamy w zarysie.

Przedewszystkiem rekonstrukcyja kuchni (paleniska, rusztu etc.). Obecnie kuchnia jest za małą i już się psuje, a naprawy pochłaniają dużo pieniędzy, wystarczają tylko na krótki przeciąg czasu. Wobec tego mamy zamiar zbudować nową kuchnię z centralnem rozprawdzeniem rur wodnych, przez co uzyskamy więcej miejsca i osiągniemy higieniczne mycie naczyń.

Zamierzamy też urządzić kredens w murze kuchni, któryby mógł pomieścić powiększony obecnie inwentarz.

Dla całokształtu sprawozdania musimy nadmienić, iż w tym roku prowadziliśmy kuchnię przez wakacje. Przyczyny, które skłoniły nas do tego były następujące: wspaniały rozwój kuchni, urobienie stałej opinii dla kuchni i dobro kolegów, których liczba pokaźna pozostaje we Lwowie na wakacje.

Staraliśmy się więc o rozwój Kuchni w miarę sił swoich i mamy to przeświadczenie, iż wypełniliśmy to, co do nas należało.

W końcu czujemy się w obowiązku złożyć serdeczne podziękowanie WPP.: L. Birnbaumowi, F. Fabrykantowi, J. Kielczewskiemu, W. Kierskiemu, M. Matuszyńskiemu, Młodzianowskiemu, T. Stoboy, W. Wasilewskiemu, A. Welcherowi, S. Welcherowi i Wojcickiemu za popieranie celów naszej instytucyi przez bezinteresowne dostarczenie 150 korcy ziemniaków jesienią niniejszego roku, oraz WP. inż. Izidorowi Welcherowi, od którego wyszła inicjatywa tego humanitarnego czynu i który sam zajął się całym technicznym przeprowadzeniem tej sprawy.

*Zarząd.*

Skład Zarządu ustępującego:

**Franciszek Lipiński,**  
przewodniczący.

**Tadeusz Procner,**  
skarbnik.

Gospodarze:

**Witold Sokólski. Mieczysław Kościński. Witold Matuszewski.**

Skład Zarządu urzędującego do 28 lipca:

**Konrad Wierzbowski,**  
przewodniczący.

**Mieczysław Maciejowski,**  
skarbnik,

Gospodarze:

**Maryan Gniazdowski. Witold Sokólski. Mieczysław Kościński.**

W czasie feryi letnich skarbnikiem był do dn. 10 sierpnia kol.

**Maryan Włodek,** do d. 15 października kol. **Józef Piotrowski,**

kol. **K. Wierzbowski** przewodniczącym, gospodarzem zaś kol.

**Maryan Gniazdowski.**

Winien.		Rachunek			
L.p.	Wyszczególnienie	K	h	K	h
	Sasdo z 1. sierpnia 1910 r.			1.112	23
1.	<b>Do Rku marek:</b> za sprzedane marki . . . . .			71.780	80
2.	<b>Do Rku abonamentów:</b> za sprzedane abonamenty . . . . .			2.233	30
3.	<b>Do Rku artykułów spoż.:</b> za sprzedane artykuły za gotówkę . . . . .			1.977	92
4.	<b>Do Rku dochodów nadzwycz.:</b> za datki . . . . .			371	57
5.	<b>Do Rku przedsiębiorstw:</b> za dochód z przedsiębiorstw . . . . .			886	50
6.	<b>Do Rku odsetek:</b> za odsetki od kwoty złożonej w Banku . . . . .			43	86
7.	<b>Od Rku inwentarza:</b> za zwroty za zbite naczynia . . . . .			16	22
8.	<b>Do Rku kaucyi:</b> za złożone kaucye . . . . .			40	—
9.	<b>Do Rku administracyi:</b> za datki . . . . .			11	60
10.	<b>Do Rku osób:</b> za zwroty: Wydział Tow. za częściowy zwrot pożyczki . . . . . koledzy gospodarze . . . . . Do przeniesienia . . . . .	103	82	60	—
				78.637	82

Kasy Kuchni.		Ma.			
L.p.	Wyszczególnienie	K	h	K	h
1.	<b>Od Rku marek:</b> za zwroty za marki . . . . .			10	10
2.	<b>Od Rku artykułów spoż.:</b> za kupno artykułów spożywczych za gotówkę . . . . .			11.290	29
3.	<b>Od Rku administracyi:</b> za pensję gospodarzy . . . . . " " i wikt kasyera . . . . . " " buchaltera . . . . . " wydatki na potrzeby biurowe . . . . . " wydatki na pranie . . . . . " zakupno fartuchów, ścierek i t. p. . . . . " dozór w czasie wakacyi . . . . . " ubezpie. od włamania . . . . . " różne . . . . .	2.111	—	1.062	60
		360	—	81	19
		101	02	142	83
		62	—	5	40
		528	01	4.454	05
4.	<b>Od Rku usługi:</b> za pośrednictwo przy stręczeniu służby . . . . . za pensję służby . . . . . " noworoczne służby . . . . . " opłatę w Kasie chorych . . . . . " za płacę funkcjonariuszy . . . . .			63	50
		3.828	44	57	50
		235	99	3.933	20
				8.118	63
5.	<b>Od Rku konserwacyi:</b> za wydatki na konserwację . . . . .			434	36
6.	<b>Od Rku opału:</b> za wydatki na opał . . . . .			341	50
7.	<b>Od Rku inwentarza:</b> za zakupno inwentarza za gotówkę . . . . . Do przeniesienia . . . . .			746	37
				25.397	30



## Winien.

L. p.	Wyszczególnienie	K	h	K	h
	Z przeniesienia . . .	—	—	78.637	82
	Do przeniesienia . . .	—	—	78.637	82

## Ma.

L. p.	Wyszczególnienie	K	h	K	h
	Z przeniesienia . . .	—	—	25.396	30
8.	Od Rku przedsiębiorstw: za wydatki . . . . .			880	—
9.	Od Rku kaucyi: za zwrot . . . . .			40	—
10.	Od Rku podatków: za spłacone podatki . . . . .			118	42
11.	Od Rku czynszu za lokal kuchni: za spłacony czynsz . . . . .			1.000	—
12.	Od Rku bezzwrotnych zasiłków na obiady: za spłaconą kwotę . . . . .			1.000	—
13.	Od Rku inwestycyi: za wydatki . . . . .			195	—
14.	Od Rku bezzwrotnych zapomóg: za udzieloną zapomogę . . . . .			30	—
15.	Od Rku strat i zysków: za zgubione przez służącego pieniądze . . . . .			10	—
16.	Od Rku osób: za spłacone kwoty: Demeter Józef . . . . . Drzewicki Michał . . . . . Piekarnia pod Sokołem . . . . . Mleczarnia Przeworska . . . . .			12.713 7.463 5.027 7.057	90 96 84 85
	Do przeniesienia . . .	32.263	55	28.669	72

## Winien.

L. p.	Wyszczególnienie	K	h	K	h
	Z przeniesienia . . .			78.637	82
				78.637	82

Zgodność z księgami

*Franciszek Lipiński,*  
przewodniczący Kuchni.

*Tadeusz*  
przewodniczący Ko-

## Ma.

L. p.	Wyszczególnienie	K	h	K	h
	Z przeniesienia . . .	32.263	55	28.669	72
	Teitelbaum Józef. . . . .	4.307	74		
	Mieses J. . . . .	3.316	52		
	Zipper Leon. . . . .	1.706	62		
	Berndorfski skład . . . . .	1.248	65		
	Wydział Tow. . . . .	1.277	66		
	Powszechna Stow. spoż. . . . .	331	86		
	Merkury . . . . .	221	86		
	Chladek . . . . .	277	50		
	Kol. gospodarze . . . . .	210	—		
	Daschek . . . . .	60	—		
	prof. Lewiński Jan . . . . .	9	—	45.230	96
	Saldo 31. lipca 1911 r. . . . .			4.737	14
				78.637	82

Towarzystwa stwierdzają:

*Rudzki,*  
misyi lustracyjnej.

Zestawił:  
*Stefan Simon,*  
prowadzący księgi Tow.

**Stan czynny.      Bilans Zarządu Kuchni z dnia 31. lipca 1911 r.      Stan bierny.**

p i	Wyszczególnienie	K	h	K	h	K	h
	Wyszczególnienie						
1	<b>Rk różnych wierzytel:</b>						
	1. I. Związkowa Drukarnia . . . . .		4.787 14			965 25	
	2. Berndorfski skład wyrobów z chińskiego srebra . . . . .		1.695 60				
			5.767 96			96 12	1.061 37
	<b>Rk funduszu rezerwowego . . . . .</b>						5.082 44
	<b>Rk funduszu obrotowego . . . . .</b>						8.293 16
	<b>Rk funduszu żelaznego . . . . .</b>						155 61
	/						
			48 90				
			38 —				
			32 —				
			19 —				
			137 90				
5.	<b>Rk dłużników i wierzytel:</b>						
	1. Wydział T-wa za pożyczkę . . . . .		2.103 98				
	2. Kol. gospodarze za krótkoterminowe pożyczki . . . . .		150 —			2.253 98	
						14.592 58	

Powwyższy bilans uznajemy we wszystkich częściach za prawdziwy:

Zestawił:

*Franciszek Lipiński,*  
przewodniczący Kuchni.

*Tadeusz Rudzki,*  
przewodniczący Komisji Lustracyjnej.

*Stefan Simon,*  
prowadzący księgi T-wa.

# Rachunek strat i zysków Zarządu Kuchni.

Straty.

za czas od 1 sierpnia 1910 do 31 lipca 1911.

Zyski.

p. i.	Wyszczególnienie	K	h	K	h	Wyszczególnienie	K	h
1	Rk inwestycyi (10% na amort.)		188 40			1	Rk marek . . . . .	71.770 70
2	Rk inwentarza (10% na zużycie)		640 88			2	Rk abonamentów . . . . .	2.233 30
3	Rk artykułów spożywczych		51.031 99			3	Rk dochodów nadzwyczajnych	600 96
4	Rk usługi . . . . .		8.118 63			4	Rk odsetek . . . . .	43 86
5	Rk administracji . . . . .		4.912 70			5	Rk przedsiębiorstw . . . . .	6 50
6	Rk zasiłków na obiady rewersowe		1.000 —					
7	Rk czynszu za lokal		1.000 —					
8	Rk konserwacyi . . . . .		486 21					
9	Rk opału . . . . .		341 50					
10	Rk podatków . . . . .		118 42					
11	Rk zapomóg . . . . .		30 —					
12	Rk kasy . . . . .		10 —					
13	Rk funduszu rezerwowego		5.032 44					
	Czysty zysk (według §§. 51 i 53 statutu Tow.) rozdzielono na:							
	Rk funduszu żelaznego . . . . .	33 88						
	Rk " obrotowego . . . . .	1.660 27						
			74.655 32					74.655 32

Zestawił

*Stefan Simon,*

prowadzący księgi Tow.

*Franciszek Lipiński,*

przewodniczący Kuchni.

*Tadeusz Rudzki,*

przewodniczący Komisji lustracyjnej.

Zgodność z księgami stwierdzają:

## Sprawozdanie Zarządu Domu.

W roku jubileuszowym naszego Towarzystwa Dom Techników kończy 16 rok swego istnienia. Rzut oka w przeszłość pozwoli nam zastanowić się nad tem, czy ta agenda Towarzystwa przyniosła taki pożytek, jakiego spodziewali się nasi poprzednicy-założyciele. Od szeregu lat powtarzamy, iż głównym celem Domu Techników jest działalność humanitarna, jako instytucyi, która wielu kolegom daje możność korzystania z tanich i higienicznych mieszkań. Nie zapominajmy jednak, że poza tym celem istnieje cel wznioślejszy: Dom powinien być nie tylko przytułkiem dla młodzieży, która z różnych zakątków rozdartej Ojczyzny dąży po zdobycie wiedzy do jedynej polskiej uczelni technicznej, ale zarazem powinien stać się ogniskiem życia ideowego i szkołą cnót obywatelskich. Sprawozdania z lat ubiegłych świadczą, iż Dom tylko w części odpowiedział swemu zadaniu. Humanitarna działalność ograniczyć się musiała do udzielania zaledwie kilkunastu miejsc rewersowych lub półrewersowych. Pod względem ideowym Dom, jako instytucya wolna od ingerencyi władz szkolnych, stał się placówką życia koleżeńskiego i zapewnił Towarzystwu większą swobodą w urządzaniu zebrań, odczytów i organizowaniu kółek naukowych. Jednakże wpływ domu na podniesienie się poziomu życia ideowego nie mógł być dość znaczny, gdyż w Domu grupuje się zaledwie nieznaczna część ogółu członków Towarzystwa. Dążenia nasze do zogniskowania życia koleżeńskiego urzeczywistnią się w chwili, gdy stanie drugi obszerny Dom Techników.

Stan finansowy Domu Techników od samego początku przedstawiał się w postaci minusów; dopiero w roku 1902/3 nastąpił zwrot ku lepszemu.

Przechodząc do omówienia działalności obecnego Zarządu zaznaczyć musimy, że wszelkie usiłowania nasze, dążące do uzdrowienia finansowych niedomagań Domu, rozbić się musiały o brak poczucia obowiązku ze strony kolegów mieszkańców. Mimo to, iż Zarząd dosyć energicznie ściągał czynsz, zaległości czynszowe wzrosły w tym roku przeszło o 1000 koron.

Ze sprawozdań kasowych widzą koledzy, iż w tym roku uregulowaliśmy przeważną część długów, jakie ciążyły na Domu w latach poprzednich. Ku temu w znacznej mierze przyczyniły się subwencye, jakie uzyskaliśmy od Wydziału krajowego i Magistratu m. Lwowa.

W dziedzinie administracji poczyniliśmy pewne zmiany i inowacje, które niewątpliwie dodatnio wpłyną na dalszą gospodarkę. W pierwszej linii wspomnieć należy o zaprowadzeniu „księgi lokatorów“, w której każdy mieszkaniec stwierdza podpisem, że należną kwotę czynszu miesięcznego uścił. Księga ta, prócz korzyści, jakie przynosi Zarządowi dzięki możliwości szybkiego orientowania się w spłacaniu czynszu, staje się niezbędną dla kontroli pozycyi kwitaryuszowych. Księgi bilardowe również zostały doprowadzone do porządku: wszystkie zaległości, jakie istniały do d. 15 sierpnia zostały wciągnięte do „księgi zaległości bilardowych“.

Gospodarcza działalność przypadła nam w udziale dopiero po zamknięciu roku administracyjnego. W czasie wakacyi przeprowadziliśmy gruntowne uporządkowanie mieszkań, naprawę pieców i odświeżenie mebli. Koszta odmalowania 15 pokoi i naprawa ścian w 10 pokojach wyniosły około 300 kor.; przestawienie pieców w kilku mieszkaniach i w sali zebrań 230 kor. Z robót, jakie zostały dokonane nazewnątrz Domu najważniejszą była naprawa dachu i założenie nowej rynny.

W końcu nie możemy przemilczeć o powiększeniu i odnowieniu lokalu kuchni oraz oddaniu przedsiębiorstwa w ręce dwóch kolegów. Kuchnia Domu Techników, prowadzona dotąd przez przedsiębiorcę, nie dawała nam żadnych zysków, a poza tem pozostawiała wiele do życzenia pod względem zdrowotności sporządzanych potraw. Oddanie przedsiębiorstwa kolegom, którzy dzielnie wywiązali się z obowiązków gospodarzy kuchni Tow., zapewnia mieszkańcom zdrowy wikt, Zarządowi zaś przyniesie zysk w postaci czynszu, jaki kontraktowo został

## Winien.

## Rachunek

L. p.	Wyszczególnienie	K	h	K	h
	Saldo d. 1. sierpnia 1910 r.			823	36
1.	<b>Do Rku lokatorów:</b>				
	za spłacone raty czynszowe	9.490	48		
	za złożone zadatki . . . . .	122	—	9.612	48
2.	<b>Do Rku subwencji:</b>				
	za udzielone subwencje:				
	Świetny Wydział krajowy	150	—		
	Świetna Rada m. Lwowa	300	—	450	—
3.	<b>Do Rku dochodów nadzwycz.:</b>				
	za złożone datki na Dom . . . . .			769	77
4.	<b>Do Rku opału:</b>				
	za sprzedany węgiel za got.			353	82
5.	<b>Do Rku nafty:</b>				
	za sprzedaną naftę za got. . . . .			270	74
6.	<b>Do Rku światła:</b>				
	za sprzedane żarówki i za prąd . . . . .			167	05
7.	<b>Do Rku bilardu;</b>				
	za dochód z bilardu . . . . .			352	63
8.	<b>Do Rku kregielni:</b>				
	za dochód z kregielni . . . . .			3	85
9.	<b>Do Rku przedsiębiorstw:</b>				
	za zysk z przedsiębiorstw . . . . .			191	74
10.	<b>Do Rku administracji:</b>				
	za zwrot przez Wydział Tow. . . . .			60	—
	Do przeniesienia . . . . .			13.055	44

## Kasy Domu.

## Ma.

L. p.	Wyszczególnienie	K	h	K	h
1.	<b>Od Rku lokatorów:</b>				
	za zwrot czynszu i zadatków . . . . .				77 40
2.	<b>Od Rku administracji:</b>				
	za pensję i bilansowe bu-	185	—		
	chaltera . . . . .				
	za wydatki na potrzeby biu-	50	90		
	rowe . . . . .				
	za czyszczenie kanałów i ko-	490	—		
	minów . . . . .				
	za opłatę za używ. telefonu . . . . .	85	—		
	za pranie ścierek . . . . .	68	42		
	za drobne wydatki . . . . .	77	34		
					956 66
3.	<b>Od Rku usługi:</b>				
	za pensje dozorczy i służby . . . . .	984	40		
	za wikt służby . . . . .	936	—		
	za opłatę w Kasie Chorych . . . . .	53	74		
	za kupno przyborów do czy-			31	18
	szczenia . . . . .				
	za pośrednictwo przy stręcze-			3	—
	niu służby . . . . .				
					2.008 32
4.	<b>Od Rku należności prawnych i asekuracyjnych:</b>				
	za podatki . . . . .	668	17		
	za polisę asekuracyjną od			70	41
	ognia i od włamania . . . . .				
					738 58
5.	<b>Od Rku konserwacji Domu:</b>				
	za wydatki na konserwację . . . . .				659 82
6.	<b>Od Rku konserw. inwentarza:</b>				
	za wydatki na konserwację . . . . .				83 47
	Do przeniesienia . . . . .				4.524 25

## Winien.

L. p	Wyszczególnienie	K	h	K	h
	Z przeniesienia . . .			13.055	44
11.	<b>Do Rku osób:</b> kol. Milan Franciszek za przy- słaną do Domu kwotę należną Wydziałowi Tow. . . . .			80	—
	Do przeniesienia . . . . .			13.135	44

## Ma.

L. p	Wyszczególnienie	K	h	K	h
	Z przeniesienia . . .			4.524	25
7.	<b>Od Rku opału:</b> za zakupno drzewa i przywie- zienie węgla . . . . .	34	60		
	za pensję i wikt palacza . . .	169	—	203	60
8.	<b>Od Rku światła:</b> za zakupno żarówek za got.			20	—
9.	<b>Od Rku nafty:</b> za przywiezienie . . . . .				80
10.	<b>Od Rku inwentarza:</b> za zakupno inwentarza . . .			96	60
11.	<b>Od Rku bilardu:</b> za wydatki na bilard . . . .			106	36
12.	<b>Od Rku czasopism:</b> za wydatki na czasopisma . .			104	44
13.	<b>Od Rku kaucyi:</b> za wydaną kaucyę . . . . .			2	—
14.	<b>Od Rku długów hipotecznych:</b> za 29 i 30 ratę na ks. l. 2538	235	57		
	za 31 i 32 " " " " 2315	1.327	90	1.563	47
15.	<b>Od Rku odsetek od dług. hip.:</b> za odsetki, dod. adm. i stem- pel do rat 29 i 30 na ks. l. 2538 . . . . .	321	82		
	za odsetki, dod. adm. i stem- pel do rat 31 i 32 na ks. l. 2315 . . . . .	1.649	64	1.971	46
	Do przeniesienia . . . . .			8.592	98



## Winien.

L. p.	Wyszczególnienie	K	h	K	h
	Z przeniesienia . . .			13.135	44
				13.135	44

Zgodność z księgami

*Władysław Kosydarski,*  
przewodniczący Zarządu Domu.

## Ma.

L. p.	Wyszczególnienie	K	h	K	h
	Z przeniesienia . . .			8.592	98
16.	<b>Od Rku osób:</b>				
	za spłacone raty:				
	Miejskie Zakłady elektryczne	1.264	30		
	Knaus i Czajkowski . . .	1.184	80		
	Dattner H. . . . .	231	40		
	Ferdyn K. . . . .	1.092	70		
	I. Związkowa Drukarnia . .	200	—	3.973	20
	Saldo 31. lipca 1911 r.			569	26
				13.135	44

Domu stwierdzają:

*Tadeusz Rudzki,*  
przew. Komisji lustr.

Zestawił:

*Stefan Simon,*  
prowadzący księgi Tow.

## Winien.

## Rachunek

L. p.	Wyszczególnienie	K	h	K	h
1.	<b>Winni nam lokatorowie:</b> w dniu 1. sierpnia 1910 . . .			2.002	28
2.	<b>Do Rku czynszu:</b> przypis czynszu . . . . .			818	50
3.	<b>Do Rku usługi:</b> przypis należności za usługę			3.817	—
4.	<b>Do Rku konserwacji budynku:</b> przypis należności za konserwację . . . . .			2.369	45
5.	<b>Do Rku konserw. inwentarza:</b> przypis należności za konserwację . . . . .			1.552	45
6.	<b>Do Rku opału:</b> przypis należności za opał .			901	86
7.	<b>Do Rku światła:</b> przypis należności za światło			1.253	85
8.	<b>Do Rku kasy:</b> za zwrot czynszu i zadatków			77	40
9.	<b>Winniśmy kolegom d. 31. lipca 1911 r.:</b> <i>a)</i> za zadatki złożone w latach poprzednich . . . . .	78	—		
	<i>b)</i> za zadatki złożone w roku adm. 1910/11 . . . . .	46	—		
	<i>c)</i> za czynsz spłacony na rok 1911/12 . . . . .	223	48	347	48
				13.140	27

Zgodność z księgami stwierdza:  
*Tadeusz Rudzki,*  
przewodniczący Komisji lustracyjnej.

## lokatorów.

## Ma.

L. p.	Wyszczególnienie	K	h	K	h
1.	<b>Winniśmy lokatorom dnia 1. sierpnia 1910 r.:</b> <i>a)</i> za zadatki złożone w latach poprzednich . . . . .	76	—		
	<i>b)</i> za zadatki złożone w roku adm. 1909/10 . . . . .	24	—		
	<i>c)</i> za czynsz spłacony na rok adm. 1910/11 . . . . .	160	83	260	83
2.	<b>Od Rku kasy:</b> <i>a)</i> za spłacony czynsz przez lokatorów wraz z należnością na usługę, konserwację budynku, konserwację inwent., opał i światło	9.265	—		
	<i>b)</i> za złożone zadatki . . . . .	124	—		
	<i>c)</i> za czynsz spłacony na rok 1911/12 . . . . .	223	48	9.612	48
3.	<b>Winni nam lokatorowie dnia 31. sierpnia 1911 r. . . . .</b>			3.266	96
				13.140	27

Zestawił:

*Stefan Simon,*

przewodzący księgi Towarzystwa.

\*

**Bilans Za-**  
w dniu 1.

Stan czynny.

L. p.	Wyszczególnienie	K	h	K	h
1.	Rk kasy . . . . .			569	26
2.	Rk nieruchomości . . . . .			60.000	—
3.	Rk inwentarza . . . . .			2.073	24
4.	Rk inwestycyi . . . . .			2.197	80
5.	Rk kaucyi za naftę . . . . .			12	—
6.	Rk lokatorów . . . . .			3.266	96
				68.119	26

Powyższy bilans uznajemy we wszyst-

*Tadeusz Rudzki,*  
przewodniczący Komisji lustracyjnej.

**rzędu Domu**

lipca 1911 r.

Stan bierny.

L. p.	Wyszczególnienie	K	h	K	h
1.	<b>Rk osób:</b>				
	Knaus i Czajkowski . . . . .	978	47		
	R. Ditmar . . . . .	465	64		
	I. Związkowa Drukarnia . . . . .	447	63		
	K. Ferdyn . . . . .	300	—		
	A. Hübner . . . . .	202	44		
	Miejskie Zakłady elektryczne	82	50		
	Wydział Towarzystwa . . . . .	81	—		
	Strzelbicki Jan . . . . .	50	—	2.607	68
2.	<b>Rk długów hipotecznych:</b>				
	I. pożyczka B. 2315 . . . . .	38.301	95		
	II. " " 2538 . . . . .	7.338	84	45.640	79
3.	<b>Rk lokatorów . . . . .</b>				347 48
4.	<b>Rk funduszu żelaznego*):</b>				
	stan 1. sierpnia 1910 r. . . . .	17.126	66		
	przyrost w r. adm. 1910/11 (2% zysku) . . . . .	47	93	17.174	59
5.	<b>Rk funduszu obrotowego*):</b>				
	stan 1. sierpnia 1910 r. . . . .	—	—		
	przyrost w r. adm. 1910/11 (98% zysku) . . . . .	2.348	72	2.348	72
					68.119 26

\*) Wykazany w sprawozdaniu z r. 1909/10 fundusz obrotowy w kwocie . . . . . 4.091.66 K  
znosi się skutek poniesienia przez Dom straty . . . . . 4.613.97 K  
powstałej przez przeniesienie Rków dawnych lokatorów do kom. procesowej; również z funduszu żelaznego 17.648.67 K  
odpisują się na stratę . . . . . 522.01 „ 522.01 K  
tak, iż fundusz żelazny z początkiem r. adm. 1910/11  
wynosi . . . . . 17.126.66 K  
Razem ze stanu majątkowego Domu odpisano na stratę 4.613.97 K  
Kwota 522.01 K przepisana zostanie w r. adm. 1911/12 z funduszu obrotowego Domu na fundusz żelazny tegoż.

kich częściach za prawdziwy:

*Witold Zbikowski*  
przewodniczący Tow.

Zestawił:

*Stefan Simon,*  
prowadzący księgi Tow.

# Rachunek strat i zysków Zarządu Domu

za czas od 1. sierpnia 1910 do 31. lipca 1911 r.

Straty.

Zyski.

L. p.	Wyszczególnienie	K	h	L. p.	Wyszczególnienie	K	h
1	Rk administracyi . . . . .	1.090	62	1	Rk czynszu . . . . .	818	50
2	Rk opału . . . . .	340	62	2	Rk usługi . . . . .	1.808	68
3	Rk należności praw. i asekur. . . . .	738	55	3	Rk konserwacyi Domu . . . . .	1.607	19
4	Rk inwentarza (10% na zużycie) . . . . .	230	36	4	Rk konserwacyi inwentarza . . . . .	1.468	98
5	Rk inwestycyi (10% na amort.) . . . . .	244	20	5	Rk dochodów nadzwyczajnych . . . . .	769	77
6	Rk odsetek od długów hipotecznych . . . . .	1.971	46	6	Rk subwencyi . . . . .	450	—
7	Rk czasopism . . . . .	104	44	7	Rk bilardu . . . . .	194	27
8	Rk światła elektr. . . . .	142	89	8	Rk przedsiębiorstw . . . . .	191	74
9	Rk nafty . . . . .	53	16	9	Rk kręgielni . . . . .	3	85
	Czysty zysk rozdzielono (§§. 51. i 53. statutu Tow.) na:						
	Rk funduszu żelaznego . . . . .	47	93				
	Rk funduszu obrotow. . . . .	2.396	65				
		<u>7.312</u>	<u>98</u>			<u>7.312</u>	<u>98</u>

Zgodność z księgami stwierdza:

*Tadeusz Rudzki,*  
przewodniczący Komisyi lustracyjnej.

Zestawił:

*Stefan Simon,*  
prowadzący księgi Tow.

zagwarantowany. Na pokrycie wydatków rozszerzenia sali jadalnej, przestawienia kuchni, urządzenia mieszkania dla dozorcey oraz zakupna inwentarza, zaciągnęliśmy pożyczkę w kasie kuchni Towarzystwa w kwocie 1500 koron. Ujemną stroną poczynionych zmian jest uszczuplenie mieszkania dozorcey. Zło da się naprawić, gdy będziemy mieli środki ku temu, by sąsiednią piwnicę przerobić na lokal mieszkalny.

Jakkolwiek zdajemy sobie sprawę, że przez dokonanie przeróbek w kuchni, przyczynimy wiele kłopotów finansowych przyszłemu Zarządowi, to jednak kierowaliśmy się jedynie względami, mającymi na celu dobro Domu, a nie krótkowzroczną polityką, któraby nakazywała zostawić następcom pełną kasę, a przemilczeć o kuchni obszarpanej i zniszczonym inwentarzu.

Kończąc sprawozdanie, składamy serdeczne podziękowania wszystkim, którzy ofiarnością przyczynili się do polepszenia stanu finansowego Domu Techników, w szczególności zaś Wysokiemu Wydziałowi Krajowemu i Świetnemu Magistratowi miasta Lwowa, oraz Szanownej Redakcyi „Nowej Gazety“ za bezpłatne nadsyłanie pisma.

Skład Zarządu przed wakacjami:

*Władysław Kosydarski*

*Walenty Markiewicz*

przewodniczący.

skarbnik.

*Zdzisław Dąbrowski*

sekretarz.

Członkowie Zarządu:

*Roman Waśniewski,*

*Józef Noworyta,*

*Józef Tyrlik,*

*Stefan Katelbach.*

W czasie wakacyi:

*Piotr Ziółkowski*

przewodniczący i skarbnik.

Członkowie: *Józef Borowiec, Roman Waśniewski.*

Po wakacyach:

*Władysław Kosydarski*

*H. Szostakowski*

przewodniczący.

skarbnik.

*Zdzisław Dąbrowski*

sekretarz.

Członkowie Zarządu:

*Roman Waśniewski, Józef Borowiec.*

## Sprawozdanie Komisji Przedsiębiorstw.

Komisya przedsiębiorstw ma stałe źródła dochodów w 1) loży teatralnej 2) kramie.

Loża, pomijając traktowanie jej ze strony finansowo-dochodowej, spełnia poważne kulturalne zadanie.

Mianowicie, jak biblioteka otwiera kolegom łatwy dostęp w świat literatury, tak loża wprowadza wygodnie i względnie tanio w krainę sztuki dramatycznej i muzyki. Względ ten tłumaczy stosunkowo niskie ceny biletów, a co za tem idzie niezbyt wielki dochód tą drogą osiągnięty.

Kram dał 1069·71 kor. czystego zysku, obrót zaś ogólny doszedł do 8714·81 kor., gdy tymczasem te same pozycye w 1909/10 r. zredukowane do długości niniejszego roku administracyjnego wynoszą około 600 kor. i 6640 kor. Cyfry te najwymowniej świadczą o stałym rozwoju omawianego przedsiębiorstwa.

Bal wreszcie zorganizowany w lutym roku bieżącego podniósł w sposób stanowczy cyfrę określającą ogólny czysty dochód, osiągnięty z operacyi Komisyi.

Czysty zysk Komisyi przedsiębiorstw przedstawia się jak następuje:

Przychód z loży . . . . .	406·30*)	K
„ z Komisji Przedsięb. . . . .	1069·71	„
„ z balu . . . . .	222·34	„
	<hr/>	
	1698·35	K
Rozchód na festyn z roku przeszł. . . . .	— 94·40	„
	<hr/>	
Czysty zysk . . . . .	1603·95	K

*Piotr Ziółkowski,*  
prowadzący kram.

\*) W tem 220 K dochodu z r. zeszłego.

## Sprawozdanie Komisji Wydawniczej.

W roku sprawozdawczym nie wniesiono do działalności Komisji nic nowego. Sprawy Komisji posuwały się utartym torem, wskazanym przez poprzednie zarządy. Niekorzystnie na działalności Komisji odbiły się w r. b. częste zmiany przewodniczących.

Poprzednie zarządy mało zwracały uwagi na porządne prowadzenie ksiąg w Komisji. Wskutek tego zapanował w nich taki chaos, że niepodobna było zorjentować się w stanie inwentarza na podstawie prowadzonych ksiąg. Udoskonalenie tej, czysto administracyjnej, strony komisji, zajęło wiele czasu.

W roku sprawozdawczym ukończyliśmy wydawnictwo skryptów prof. Rotherta „Teorya i konstrukcyja maszyn elektrycznych“, oraz wydawaliśmy w dalszym ciągu „Budowę dróg“.

Staraliśmy się uczynić Komisję instytucją humanitarno-kulturalną, ułatwiając kolegom kształcenie się, przez wypożyczanie skryptów i podręczników, oraz sprzedaż takowych na raty.

Wypożyczało skrypta 160 kolegów, nabyło je na raty 30 kolegów.

*Stanisław Burchardt,*  
zawiaadowca wydawnictw.

Ś i	Wyszczególnienie	K	h	Ś i	Wyszczególnienie	K	h
1.	Stan 1. listopada 1910 r. . . . .	2.768	59	1.	Od Rku kasy:	542	30
2.	Do Rku kasy: za zakupione skrypta za got. . .	615	10	2.	za skrypta sprzedane za got. . .	230	—
3.	Do Rku wydawców: za kosztą wydawania skryptów	467	50	3.	Od Rku udzielonych zaliczek: za skrypta sprzedane na raty.	3.742	97
4.	Do Rku Przyszłaka: za kosztą druku skryptów . . .	485	—		Stan 31. lipca 1911 r. . . . .		
5.	Do Rku darów: za wartość ofiarowanych skryp- tów . . . . .	91	40				
6.	Do Rku strat i zysków: za zysk . . . . .	87	68				
		4.515	27			4.515	27

Zestawił:

Stefan Simon,

prowadzący księgi Towarzystwa.



## Sprawozdanie Komisji Pożyczkowej.

Działalność Komisji jest w zupełności zależna od stanu kasy głównej i ogranicza się przeważnie na rozdawaniu kolegom niezamożnym kwoty, przeznaczonej przez Wydział na pożyczki, czy to w formie pożyczek zwyczajnych, czy też obiadów i mieszkań rewersowych.

Prócz tego Komisya nadaje kolegom zajęcia przy roznoszeniu potraw w kuchni Twa, oraz zniża wkładki.

Ponieważ uchwały Komisji wymagają zatwierdzenia Wydziału, rola więc, jaka przypada Komisji, polega na wyręczaniu Wydziału w rozpatrywaniu podań i zbieraniu informacji o niezamożnych kolegach.

Tegoroczna działalność Komisji da się wyrazić w cyfrze 8854·90 kor. (pożyczki zwyczajne, obiady i mieszkania rewersowe, oraz wynagrodzenie funkcyonariuszów kuchni). Suma ta mała w stosunku do potrzeb niezamożnych kolegów, które wzrastają nieproporcjonalnie do funduszków, jakie Wydział może na ten cel przeznaczyć.

W jak trudnem położeniu bywała nie raz Komisya najlepiej wskażą cyfry.

W kwietniu (był to miesiąc najkrytyczniejszy) złożono podań o obiady rewersowe 28, można było nadać 15 obiadów. O pożyczki podało się 28 kolegów na sumę 600 kor. — budżet ograniczał sumę pożyczek do 100 kor., które otrzymało 8 kolegów. O funkcyonariuszostwo wniesiono podań 17, — można było uwzględnić 7.

Cyfry te uważaliśmy za swój obowiązek podać do wiadomości ogółu, aby ci koledzy, których podań nie uwzględniono, zrozumieli przyczyny odmowy, i aby ogół członków Twa pobudzić do współdziałania z Wydziałem w zdobywaniu funduszków dla niesienia pomocy bratniej niezamożnym kolegom.

Jak cyfry te przedstawiają się za cały rok administracyjny wskazuje podane niżej zestawienie.

O pożyczki zwyczajne podało się 148 (167) kolegów — otrzymało 65 (82).

O pożyczki na obiady podało się 191 (216) kolegów — otrzymało 165 (189).

O pożyczki na mieszkanie podało się 11 (47) kolegów — otrzymało 4 (27).

O zajęcie funkcyonariuszów podało się 167 (204) kolegów — otrzymało 95 (128).

Wkładki zniżono 17 (21) kolegom.

Ponieważ obecny rok administracyjny był o 3 miesiące krótszy od poprzednich, przeto cyfry te również wypadły mniejsze.

Aby jednak koledzy nie odnieśli wrażenia, że tegoroczna działalność Komisyi w porównaniu z latami poprzednimi przedstawia się mniej korzystnie, w nawiasach podaliśmy cyfry, jakie otrzymalibyśmy, gdyby rok administracyjny kończył się, jak dawniej, 31/X.

*Stanisław Serafinowicz,*  
sekretarz.

*Władysław Dragat,*  
przewodniczący.

---

# Winien. Rachunek dłużników Komisji pożyczkowej. Ma.

ć 1	Wyszczególnienie	K	h	K	h	Wyszczególnienie	K	h
1	Winni nam dłużnicy dnia 1 listo- pada 1910 r. . . . .			78.504	18			
2	Do Rku Kasy Głównej: za udział. pożyczki zwyczajne . . . " " " ryczałtowe . . . " " " na mieszk. . . " " " obiady . . . " " " subwencye naukowe . . . " " " raty stypendyjne . . .	1.837	54 93 12 12 — —			Od Rku Kasy Głównej: za zwrócone pożyczki zwy- czajne . . . . . " " " ryczał- towe . . . . . " " " splecone raty za skrypta . . .	1.802	55 20 —
3	Do Rku inwentarza wydawnictw własnych: za skrypta pobrane na raty . . .	100	—	8.564	71	Od Rku p. Garlińskiego Tadeusza: za przeniesienie pożyczki . . . Winni nam dłużnicy 31 sierpnia 1911 roku . . . . .	146	— 15 —
4	Do Rku administracji: za dopisane wydatki na por- torya i druki . . . . .			230	—			
5	Do Rku Koła Chemików: za złożone rewersy . . . . .			286	15			
				296	—			
				87.881	04			87.881 04

Zestawił

*Stefan Simon,*  
prowadzący księgi Tow.

Zgodność z księgami stwierdzają:

*Tadeusz Rudzki,*  
przewodniczący Komisji lustracyjnej.

*Witold Zbikowski,*  
przewodniczący Towarzystwa.

## Sprawozdanie Komisji Procesowej.

W roku administracyjnym 1910/11 Komisya musiała pracować w szczególnie niedogodnych warunkach. Ciągłe zmiany w jej łonie, jak przewodniczących, tak i sekretarzy nie mogły dodatnio wpłynąć na jej działalność. W wysokim stopniu utrudniała jej pracę niesumienność dłużników Towarzystwa. Na uszczuplenie dochodów, które wynoszą w tym roku 2050 K 39 h., wpłynęło też forsowne egzekwowanie długów przez przeszłe Komisyje, a także i ta okoliczność, że rok administracyjny 1910/11 jest krótszy od innych o trzy miesiące. Sprawozdanie Komisji nie obejmuje tych miesięcy (sierpień, wrzesień i październik), w których działalność jej była najbardziej intensywnej i dochody największe. Jakkolwiek warunki dla nas były nadzwyczaj niekorzystne i ciągle trudności, jednakże Komisya starała się jak najlepiej wypełnić swoje zadanie, czego dowodem jest liczna jej korespondencja — 973 listów wysłanych.

Działalność Komisji w cyfrach przedstawia się następująco: Ogólna suma wyegzekwowanych długów 2050-39.

Rozchody Komisji Procesowej:

a) Portorya . . . . .	119-80 K
b) Pensya sekretarza . . . . .	500-00 K
Listów wysłanych . . . . .	973
„    nadesłanych . . . . .	71

Komisya korzystała z pracy płatnego funkcyjnarjusza i z łaskawej pomocy WP. mecenasa Tadeusza Dwernickiego, któremu poczuwa się Komisya złożyć najserdeczniejsze podziękowania za bezinteresowną działalność.

*Stanisław Łapiński,*  
przewodniczący Komisji Procesowej.

Winien. **Rachunek funduszu gwarancyjnego komisji ubiorowej.** Ma.

d l	Wyszczególnienie	K	h	d l	Wyszczególnienie	K	h
1	Do Rku odsetek od długów hipotecznych: za spłacone odsetki od pożyczki Ban- ku krajowego B. 5.105 . . . . .	207	99	1	Stan funduszu dnia 1 listopada 1910 . .	1.811	88
2	Stan funduszu dnia 31 lipca 1911 r. . .	1.605	22	2	Od Rku dłużników komisji ubiorowej: za nadpłaconą kwotę . . . . .	1	88
		1.813	21			1.813	21

**Rachunek dłużników komisji ubiorowej.**

d l	Wyszczególnienie	K	h	d l	Wyszczególnienie	K	h
1	Stan wierzytelności dnia 1. listopada 1910	4.709	47	1	Od Rku Kasy Głównej: za spłacone raty przez dłużników .	282	84
2	Do Rku funduszu gwarancyjnego komisji ubio- rowej: za nadpłaconą kwotę . . . . .	1	88	2	Stan wierzytelności dnia 31 lipca 1911 roku . . . . .	4.478	51
		4.711	35			4.711	35

Zgodność z księgami stwierdza:

*Tadeusz Rudzki*, przewodniczący Kom. Lustr.

## Sprawozdanie Komisji informacyjnej.

W sprawozdaniu obecnem zaznaczyć należy, iż dochód czysty, jaki w roku sprawozdawczym (właściwie mówiąc, już po upływie roku administracyjnego, gdyż najbardziej ożywiona działalność komisji przypada na miesiące wakacyjne: lipiec, sierpień i wrzesień) osiągnęła komisya, był najwyższym w ciągu jej istnienia.

Przypisać to należy wielkiej ruchliwości Komisji, która starała się zarówno listownie, jak i za pośrednictwem gazet dawać kolegom wyczerpujące informacje co do warunków przyjęcia na politechnikę tutejszą.

W r. b. otrzymaliśmy od kolegów 136 (w r. z. 100) listów, wysłaliśmy zaś 152 listy.

Przed rozpoczęciem roku szkolnego, umieszczaliśmy kilkakrotnie komunikaty w pismach krajowych i zakordonowych, informujące o działalności Komisji.

Dorocznym zwyczajem urządziliśmy dwa kursy przygotowawcze z geometrii wykreślnej i rysunków odręcznych pod kierownictwem kolegów: Leopolda Torunia i Michała Niedzielskiego.

Z pierwszego kursu korzystało 23, z drugiego zaś 41 kolegów.

Poniżej podajemy zestawienie kasowe:

Dochód:	
Oplaty za I. kurs . . . . .	345 K — h
„ za II. kurs . . . . .	406 „ — „
„ za marki . . . . .	9 „ 99 „
Razem . . . . .	760 K 99 h

## Rozchód:

Wynagrodzenie kol. Torunia . . . . .	160 K	— h
„ kol. Niedzielskiego . . . . .	37 „	— „
wydatki na salę . . . . .	20 „	— „
„ na portorya . . . . .	10 „	10 „
zysk przelany do Kasy Głównej . . . . .	533 „	89 „
Razem . . . . .	760 K	99 h

*Stanisław Burchardt,*  
przewodniczący komisji.

---

## Sprawozdanie Komisji zarobkowej.

„Losy Komisji zarobkowej spoczywają wyłącznie w rękach samego społeczeństwa“ jak całkiem słusznie kończy się sprawozdanie jednego z lat poprzednich. To też naszym obowiązkiem było wyłącznie tylko powiadomienie i prośba nieustanna do ludzi dobrej woli skierowana, żeby przyszli z pomocą dla niezamożnych Kolegów, chcących pracą zdobyć sobie jaki taki byt dla egzystencji na technice.

Zrobiliśmy wszystko, co było w naszej mocy: wysłaliśmy przeszło 80 listów z komunikatem Komisji, ogłaszaliśmy w gazetach, wreszcie informowaliśmy osobiście ludzi, mogących nam pomódz, o istnieniu naszej agendy. Pomimo to rezultat nie jest taki, jaki myśmy osiągnąć chcieli. I dlatego znowu jak corocznie musimy wyrazić głęboki żal do społeczeństwa, że zbyt mało liczy się z tem, iż pracę zarobkową nadawać należy nie tylko tym, którzy ją wykonać zdołają, lecz tym przede wszystkim, dla których może praca jedynie stanowi o możliwości ukończenia uczelni.

Podając poniżej cyfrowe sprawozdanie agendy, musimy zaznaczyć, iż na zmniejszenie liczby nadanych zajęć bezwarunkowo wpłynęło, że ubiegły rok administracyjny był o 3 miesiące krótszy niż zwykły.

Listów z komunikatem Komisji do biur i osób prywatnych wysłaliśmy 84.

Zgłoszono zajęć 55. Z tego: we Lwowie 28, na prowincyi 22, do Królestwa 5.

Rodzaj zajęć: rysowników 8, lekcyj 20, pomocników technicznych 24, biurowych 3.

Na ogólną liczbę 60-ciu podań nadano posad 38.

16 zajęć zostało nieobjętych z powodu braku odpowiednich sił lub niedogodnych warunków. Ta ostatnia liczba wy-



twarza bardzo dla Komisji niedobre następstwa, nie załatwiając bowiem zgłoszonego zajęcia, zniechęcamy pracodawców do Komisji. Wina jednak nie leży po naszej stronie. Kończąc sprawozdanie składamy podziękowanie Szanownym Redakcyom „Kurjera Lwowskiego“, „Wieku Nowego“ i „Nowej Reformy“ za bezinteresowne umieszczanie ogłoszeń w swoich pismach.

Zwracamy się również i na tem miejscu do wszystkich ludzi dobrej woli z prośbą o poparcie słowem lub czynem tej naszej wysoce humanitarnej agendy. Z każdym rokiem rośnie drożyzna, która nie ominęła nawet Techniki naszej. A i tak studia politechniczne są najdroższe. Przypominamy tym, którzy dla Komisji coś zrobić mogą, że pośredniczymy w szukaniu zajęć płatnych: korepetytorów, rysowników, pomocników technicznych i t. d. Poleca Komisya zawsze Kolegów sumiennych, pracowitych, a rzeczywiście potrzebujących.

Kolegom, naszym zastępcom polecamy Komisję zarobkową, jako bardzo poważne stanowisko zajmującą w humanitarnej działalności Towarzystwa.

*Stanisław Serafinowicz,*  
przewodniczący Kom.







Biblioteka PK

**J.X.55**

**/ 1910-11**

Biblioteka Politechniki Krakowskiej



10000315071