


ZABYTKI·WIELKOPOLSKIE·ZESZYTY I
POZNAN·PREMIUM
TOWARZYSTWA
PRZYJACIÓŁ SZTUK
PIEKNYCH W POZNANI
NIVEL·BISM·ROK 1912

Biblioteka Politechniki Krakowskiej



10000302690

Alfa. Nr. K 2463/60



III 34259

III - 301128

Poznań, który do 17-go wieku obok Krakowa należał do najwybitniejszych ognisk sztuki i kultury w Polsce, przechował w swych murach cały szereg cennych zabytków artystycznych do dziś dnia. Zabytki te są żywymi pomnikami naszej przeszłości i wymownie zaświadczą o rozwoju stylów w poszczególnych epokach jak i kolejach historycznych naszego kraju.

Polska występuje na widownię kultury europejskiej z chwilą przyjęcia chrześcijaństwa. Zabytków sztuki, któreby potwierdzały to zasadnicze poddanie się ziem polskich pod wpływ kultury zachodnio-europejskiej, z wcześniejszej epoki po nad wiek 12-ty nie posiadamy. Od tego czasu dopiero mnożą się w szybkim tempie budowle murowane romańskie, które rozpostarły się przedewszystkiem na Kujawach, owym żyznym zakątku naszego kraju. Z tego okresu czasu mniej więcej około roku 1180 pochodzi skromny kościół św. Jana, niegdyś św. Michała, na przedmieściu Poznania, Śródką zwanego, sławna siedziba kawalerów maltańskich i kommandorów poznańskich, oddanych pierwotnie usłudze ubogich i podróżnych. Ze starej świątyni ceglanej pozostały tylko fragmenta, do których odnosi się skromny portal o dwóch w zagłębieniach ściennych ustawionych kolumnach (fig. 1) z piaskowca czerwonego. W epoce romanizmu portal należał do tych części budowli, które specjalnie przyozdabiano bogatszą dekoracją.

Pionierami nowego stylu gotyckiego w Polsce były zakony Cystersów, Dominikanów i Franciszkanów, z których ostatnie działały wyłącznie po miastach, w tych czasach zakładanych na prawie magdeburkiem. Styl ten zrodzony we Francji północnej przedostaje się do naszego kraju dwoma falami, bądźto przez sąsiednie Niemcy, bądźto wprost bezpośrednio z swej ojczyzny, w końcu 13-go wieku z opóźnieniem prawie stuletniem. Pokojowe panowanie Kazimierza Wielkiego korzystnie wpływa na rozwój sztuki w naszych miastach, stwarza podwaliny do najwyższego rozkwitu sztuki gotyckiej w Polsce w wieku 15-tym i początkach 16-go, którego najszczytniejszym wyrazem jest oryginalna twórczość Wita Stwosza, niepospolitego rzeźbiarza, sztycharza i malarza. W tym czasie ziemie polskie pokryły się bogatą siecią kościołów ceglanych hallowego lub też bazylikowego układu o owych bogatych szczytach sterczynowych, schodowato się zwężających ku górze,

o pięknych gwiazdzistych lub kryształowych sklepieniach. Do tych budowli artystycznego sprzętarsstwa dostarczały również nasze miasta, które gościły w swych murach pokaźną liczbę artystów i zdatnych rzemieślników, przedstawicieli wszystkich gałęzi sztuki stosowanej.

Do tej epoki odnosi się kościół P. Maryi przy katedrze poznańskiej zbudowany między r. 1433—1444 staraniem biskupa poznańskiego, Andrzeja z Bnina, jednego z najgorliwszych mecenasów sztuki, którego nazwisko wiąże się z całym szeregiem gmachów kościelnych na prowincyi, Kościół Panny Maryi jest dzisiaj wobec tego, że katedry nasze doznały w późniejszych epokach gruntownych przemian, jednym z najważniejszych zabytków gotyckich (fig. 2) w naszej dzielnicy i swym wyniosłym dachem i charakterystycznym szczytem, tak popularnym w Polsce, wraz z pokrewną sąsiednią psalterią, zbudowaną w r. 1512, przez biskupa Jana Lubrańskiego, owego światłego humanisty, stanowi dzisiaj stylowy zabytek przedniej wartości artystycznej.

Również gmachy świeckie przybierają w tych czasach monumentalniejszą szatę, a do najważniejszych dzieł w tym kierunku zaliczyć wypada przebudowę ratusza poznańskiego na przełomie 16-go wieku. Piękne odrzwia z r. 1508 (fig. 3), bogato profilowane, żywo przypominające sztukę krakowską, dają choć fragmentaryczne pojęcie o charakterze tej przebudowy.

O wysokim poziomie rzemiosła artystycznego zaświadczać brązowe kołatki w kształcie lwich głów z otwartą paszczką (fig. 4) na drzwiach katedry poznańskiej, które ściśle wiążą się z pięknymi brązowymi płytami nagrobkowymi naszych kościołów.

Tych kilka przykładów to tylko okruchy, rzucające jednakże wymowne światło na całą pełnię ówczesnego życia i twórczości artystycznej w naszym mieście, które pod niejednym względem dorównywało miastom zachodnim.

Z chwilą, kiedy sztuka gotycka dobiegała swego najwyższego rozwoju, pojawił się w naszym kraju nowy styl t. zw. włoski renesans, żywo popierany w pierwszym rzędzie przez krakowski dwór królewski Zygmunta Starego i Bony. Wkrótce też, bo już w pierwszych dziesiątkach 16-go wieku, spotykamy włoskich architektów w Poznaniu. Nowe te prądy przybrały żywsze tempo, gdy miasto pozyskało w osobie Jana Baptisty z Kadro z okolic Lugana niepospolitego architekta, któremu zawdzięczamy monumentalną przebudowę ratusza między r. 1550—1555, odtąd jednego z najwy-

bitniejszych dzieł renesansowych na północ od Alp. W tym czasie przekształcono w duchu nowoczesnym miejską wagę, jakby na to wskazywał kominek ciosowy, bogato rzeźbiony (fig. 5), dziś znajdujący się w ratuszu w dawnej sali sądowej. Ratusz z dawną wagą, zburzony w r. 1890 (fig. 6), stanowił jeden z najbardziej malowniczych zakątków miasta Poznania. Styl renesansowy znalazł w Polsce swe zastosowanie przede wszystkim przy nagrobkach licznych przedstawicieli rodów wybitnych, chlubnie zapisanych na kartach naszej kultury, jak również w budowlach świeckich, rezydencyach pańskich. W tym kierunku pałac Górków przy ulicy Wodnej, słynący z przepychu, z którego zachowała się jedna kolumna w dziedzińcu i bogate odrzwia (fig. 7), z r. 1548 od strony ulicy Klasztornej, należał do dzieł najwybitniejszych w kraju.

Wpływy włoskie i w następnej epoce barokowej, zwłaszcza w budownictwie, były dominujące, gdy natomiast w sztuce stosowanej przeważały niemiecko-holenderskie, rozpowszechniane zwłaszcza przez Gdańsk, który dzięki handlowi polskiemu znajdował się w 17-tym wieku u zenitu swego znaczenia. Z tej epoki posiadamy w Poznaniu w kościele poddominikańskim piękne stalle z drzewa z scenami z życia św. Jacka (fig. 8, 9), przedstawiające typy ówczesnego mieszczaństwa i szlachty, niewątpliwie wyrób miejscowy. Stalle te, nacechowane zaletami kompozycyjnymi, pochodzą z początku 17-go wieku, gdy znowu bogato rzeźbione drzwi, prowadzące z kaplicy P. Maryi na krużganek (fig. 10), przenoszą nas w okres końcowy tego wieku, kiedy kościół po wojnie szwedzkiej za Jana Kazimierza został gruntownie odnowiony. Wyroby te chlubnie świadczą o wysokim poziomie miejscowego snycerstwa.

Najważniejszym zabytkiem architektonicznym Poznania tej epoki jest kościół jezuicki (fig. 11), dzisiejsza fara, rozpoczęty w r. 1651 a skończony dopiero w r. 1705, oparty w wielkiej mierze na wzorach włoskich. Dzieło to O. Bartłomieja Wąsowskiego, późniejszego rektora kollegium poznańskiego, autora cennego dzieła o budownictwie, wydanego w Poznaniu w r. 1678, a poświęconego królewiczowi Jakóbowi Sobieskiemu. Kościół ten z swoją bogatą dekoracją, pozbawiony w końcu 18-go wieku kopuły na przecięciu naw, traci wiele z powodu swego niekorzystnego położenia, zbyt ciasnego. Nie brak i tu w szczegółach, wspólnych wszystkim kościołom jezuickim w Polsce, lokalnego zabarwienia, choć nie w tym stopniu jak w kościele św. Kazimierza na Śródce (fig. 12), gdzie ogólna struktura

o niższym prezbjterjum, wyższym korpusie frontowym, bogato rozwiniętym szczycie frontowym przypomina dalekiem echem nasze kościoły gotyckie.

Epoka barokowa kontrreformacyi obok okresu późnego gotyku szczyti się najbardziej ożywioną działalnością budowlaną w naszym kraju. Odnosi się to przedewszystkiem do pierwszej połowy i samego końca 17-go wieku, kiedy po strasznej wojnie szwedzkiej, zwłaszcza za króla Jana Sobieskiego, kraj zniszczony począł się dźwigać na nowo. Z tego okresu posiadamy cały szereg pięknych zabytków, które swoją sylwetą ożywioną nadają naszemu krajowi specjalnego charakteru.

Na początek 18-go wieku przypadają w Polsce ostatnie odblaski sztuki barokowej włoskiej. Wymownie o tem zaświadcza zdobnictwo dzisiejszej fary, niegdyś kościoła jezuickiego, w dekoracyach stjukowych i snycerskich (fig. 13). Typowa sztuka rokokowa z swoją swobodną dekoracją »en rocail«, importowana do kraju za panowania królów saskich via Drezno, zaznaczyła się w Poznaniu tylko w kościele protestanckim św. Krzyża. Kamienice mieszczańskie o charakterystycznej pilastrowej architekturze (fig. 14), jak i rezydencje pańskie, z których dzisiaj jeszcze wybija się na pierwszy plan pałac Działyńskich, przenosi nas pod koniec 18-go wieku w epokę króla Poniatowskiego, za którego rządów Poznań dźwignął się znacznie po przeprowadzeniu reform przez Komisję dobrego porządku w roku 1779. W zabytkach tych przebija już coraz więcej kierunek klasycyzujący »empiru«, któremu zawdzięczamy przedewszystkiem uwieńczenie hełmu wieży ratuszowej, odwach główny fundacyi Kazimierza Raczyńskiego i cały szereg okazów sztuki stosowanej, jak np. piękną chrzcielnicę (fig. 15) empirową w dzisiejszej farze.

Z tego dowolnego i fragmentarycznego zestawienia szeregu zabytków miasta Poznania jasno wynika ten fakt, że i u nas można śledzić przejawy i rozwój wszystkich stylów historycznych, charakteryzujących poszczególne epoki sztuki. Gdyby nie wojny niszczycielskie, zwłaszcza 17-go wieku i początków 18-go, Poznań dziś jeszcze posiadałby znacznie większą liczbę zabytków artystycznych, któreby stanowiły jego prawdziwą ozdobę, choć do najbiedniejszych w tym kierunku nie należy.

Nikodem Pajzderski.

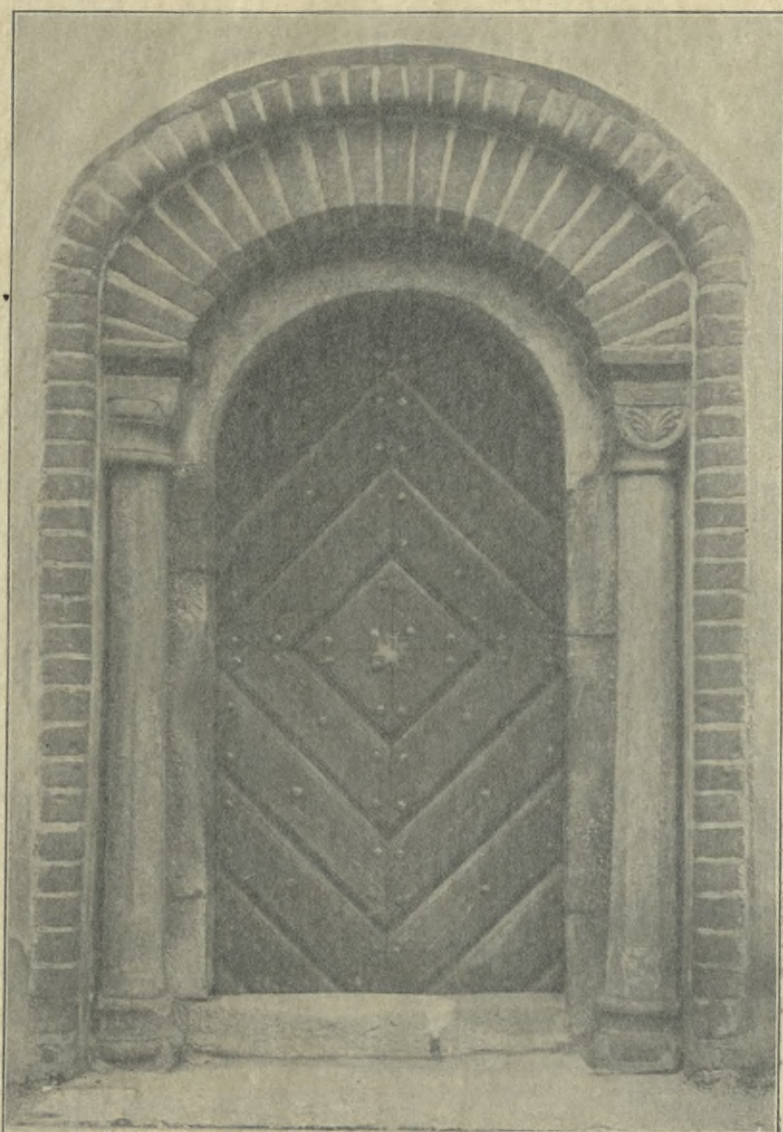


Fig. 1. POZNAŃ. KOŚCIÓŁ ŚW. JANA NA ŚRÓDCE,
PORTAL, WIEK XII. (fot. B. Preibisz).

o niższym prezbjterjum, wyższym korpusie frontowym, bogato rozwiniętym szczycie frontowym przypomina dalekim echem nasze kościoły gotyckie.

Epoka barokowa kontrreformacji obok okresu późnego gotyku szczyty się najbardziej ożywioną działalnością budowlaną w naszym kraju. Odnosi się to przede wszystkim do pierwszej połowy i samego końca 17-go wieku, kiedy po strasznej wojnie szwedzkiej, zwłaszcza za króla Jana Sobieskiego, kraj zniszczony począł się dźwigać na nowo. Z tego okresu posiadamy cały szereg pięknych zabytków, które swoją sylwetą ożywioną nadają naszemu krajowi specjalnego charakteru.

Na początek 18-go wieku przypadają w Polsce ostatnie odblaski sztuki barokowej włoskiej. Wymownie o tem zaświadcza zdobnictwo dzisiejszej fary, niegdyś kościoła jezuickiego, w dekoracjach stjukowych i snycerskich (fig. 13). Typowa sztuka rokokowa z swoją swobodną dekoracją »en rocail«, importowana do kraju za panowania królów saskich via Drezno, zaznaczyła się w Poznaniu tylko w kościele protestanckim św. Krzyża. Kamienice mieszczańskie o charakterystycznej pilastrowej architekturze (fig. 14), jak i rezydencje pańskie, z których dzisiaj jeszcze wybija się na pierwszy plan pałac Działyńskich, przenosi nas pod koniec 18-go wieku w epokę króla Poniatowskiego, za którego rządów Poznań dźwignął się znacznie po przeprowadzeniu reform przez Komisję dobrego porządku w roku 1779. W zabytkach tych przebija już coraz więcej kierunku klasycyzujący »empiru«, któremu zawdzięczamy przede wszystkim uwieńczenie hełmu wieży ratuszowej, odwach główny fundacyi Kazimierza Raczyńskiego i cały szereg okazów sztuki stosowanej, jak np. piękną chrzcielnicę (fig. 15) empirową w dzisiejszej farze.

Z tego dowolnego i fragmentarycznego zestawienia szeregu zabytków miasta Poznania jasno wynika ten fakt, że i u nas można śledzić przejawy i rozwój wszystkich stylów historycznych, charakteryzujących poszczególne epoki sztuki. Gdyby nie wojny niszczycielskie, zwłaszcza 17-go wieku i początków 18-go, Poznań dziś jeszcze posiadałby znacznie większą liczbę zabytków artystycznych, któreby stanowiły jego prawdziwą ozdobę, choć do najbiedniejszych w tym kierunku nie należały.

Nikodem Pajzderski.



Fig. 1. POZNAŃ. KOŚCIÓŁ ŚW. JANA NA ŚRÓDCE,
PORTAL, WIEK XII. (fot. B. Preibisz).



Fig. 2. POZNAŃ, KOŚCIÓŁ P. MARYI, WIEK XV I PSALTERYUM
LUBRAŃSKIEGO Z R. 1512. (fot. B. Preibisz).

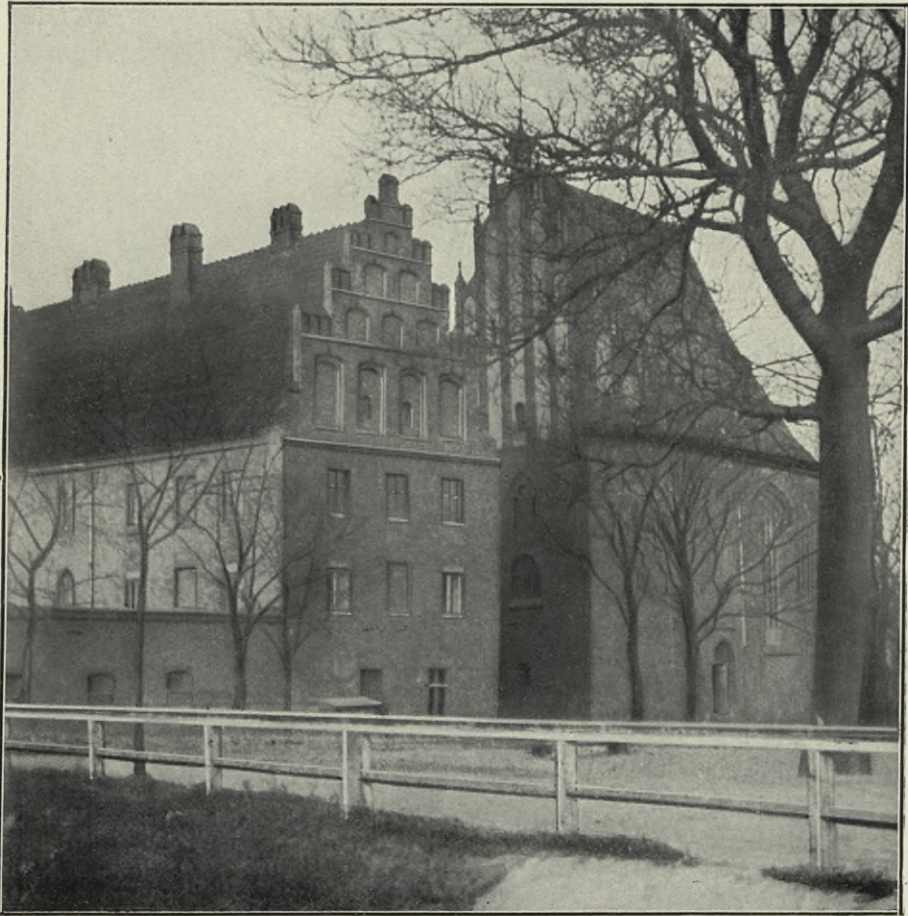


Fig. 2. POZNAŃ, KOŚCIÓŁ P. MARYI, WIEK XV I PSALTERYUM
LUBRAŃSKIEGO Z R. 1512. (fot. B. Preibisz).

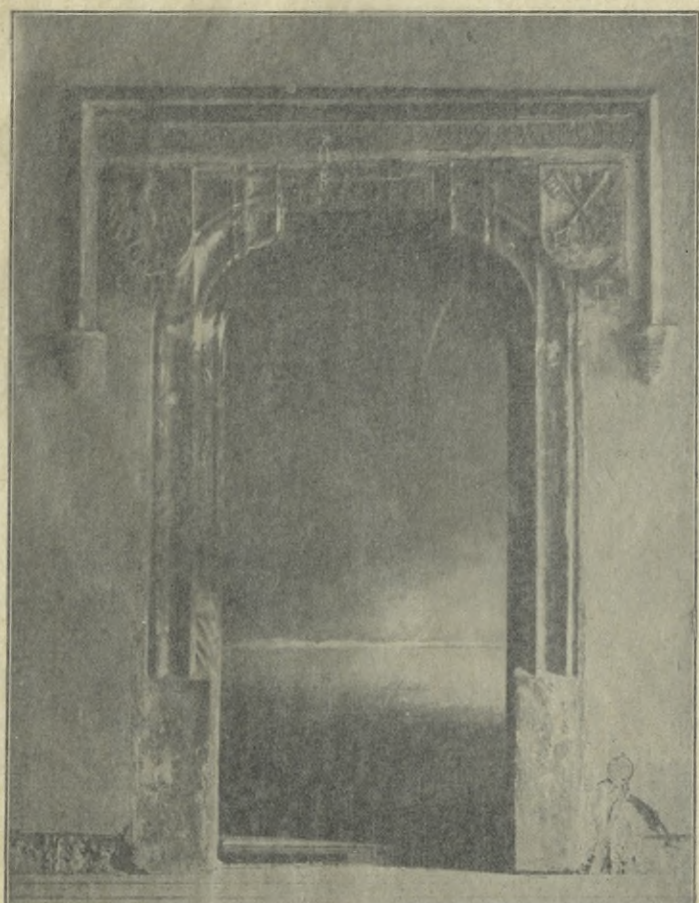


Fig. 3. POZNAŃ. RATUSZ, ODRZWIĄ Z ROKU 1508.
(fot. B. Preibisz, wł. M. Niemierkiewicza).

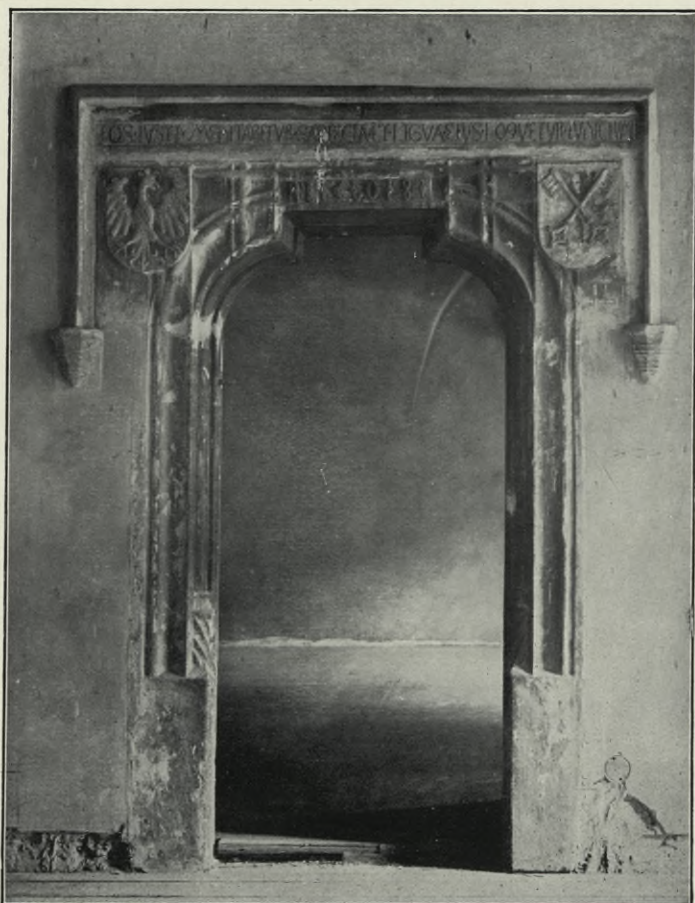


Fig. 3. POZNAŃ. RATUSZ, ODRZWIĄ Z ROKU 1508.
(fot. B. Preibisz, wł. M. Niemierkiewicza).



Fig. 4. POZNAŃ. KOŁATKA PRZY DRZWIACH KATEDRY,
POCZĄTEK XVI WIEKU. (fot. B. Preibisz).



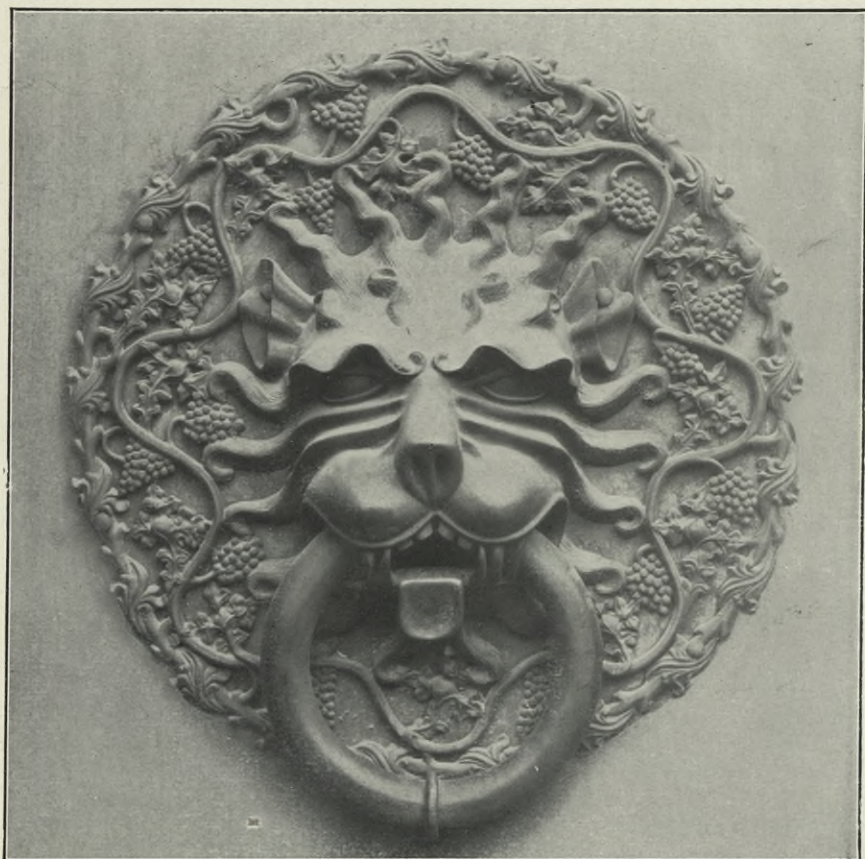


Fig. 4. POZNAŃ. KOŁATKA PRZY DRZWIACH KATEDRY,
POCZĄTEK XVI WIEKU. (fot. B. Preibisz).



Fig. 5. POZNAŃ. RATUSZ, KOMINEK Z STAREJ WĄGI, Z R. 1541.
(fot. B. Preibisz).



Fig. 5. POZNAŃ. RATUSZ, KOMINEK Z STAREJ WĄGI, Z R. 1541.
(fot. B. Preibisz).



Fig. 6. POZNAŃ. RATUSZ I DAWNA WAGA, WIEK XVI. (fot. F. Jaffé).



Fig. 6. POZNAŃ. RATUSZ I DAWNA WAGA, WIEK XVI. (fot. F. Jaffé).

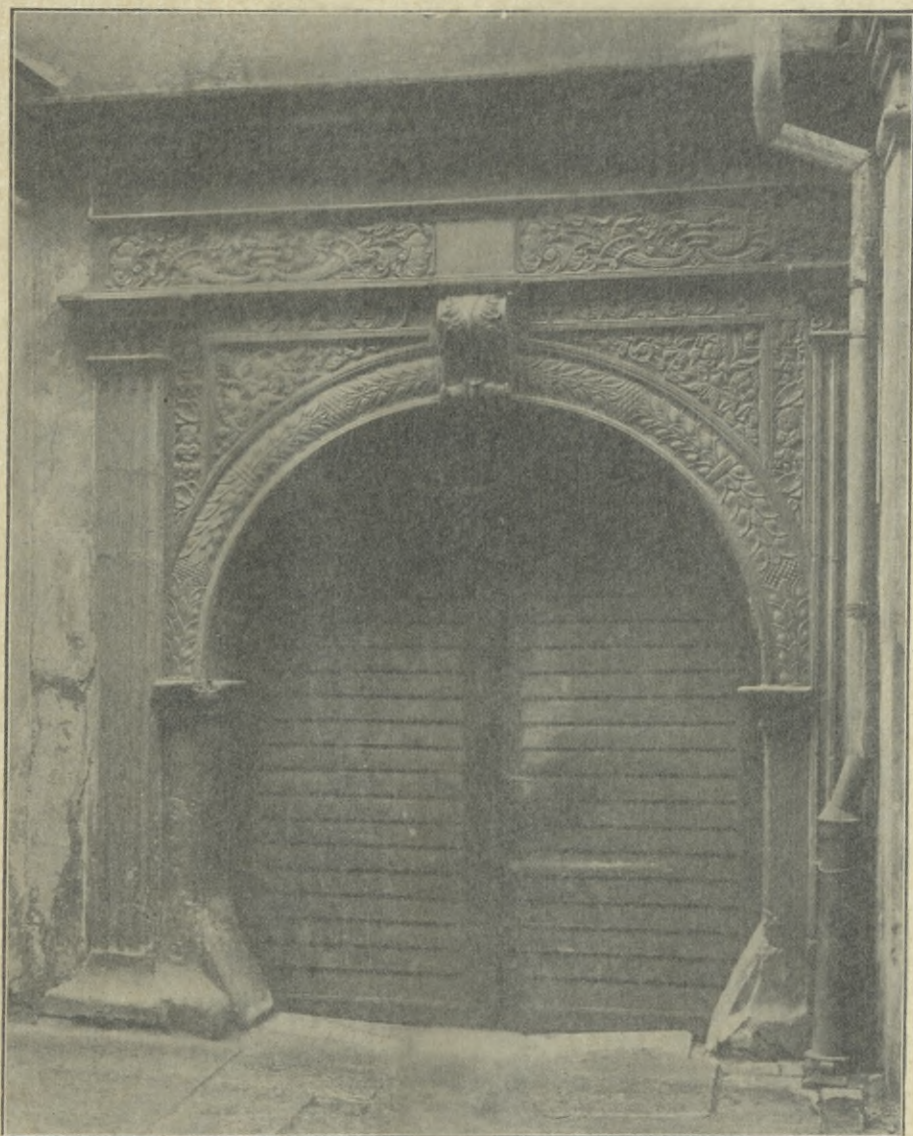


Fig. 7. POZNAŃ. PAŁAC GÓRKÓW, PORTAL Z ROKU 1548.
(fot. B. Preibisz).



Fig. 7. POZNAŃ. PAŁAC GÓRKÓW, PORTAL Z ROKU 1548.
(fot. B. Preibisz).



Fig. 8. POZNAŃ. KOŚCIÓŁ XX. DOMINIKAŃÓW, STALLE, WIEK XVII. (fot. B. Preibisz).



Fig. 8. POZNAŃ. KOŚCIÓŁ XX. DOMINIKAŃÓW, STALLE, WIEK XVII. (fot. B. Precibisz).



Fig. 9. POZNŃ. KOŚCIÓŁ XX. DOMINIKANÓW, STALLE, WIEK XVII. (fot. B. Precibisz).

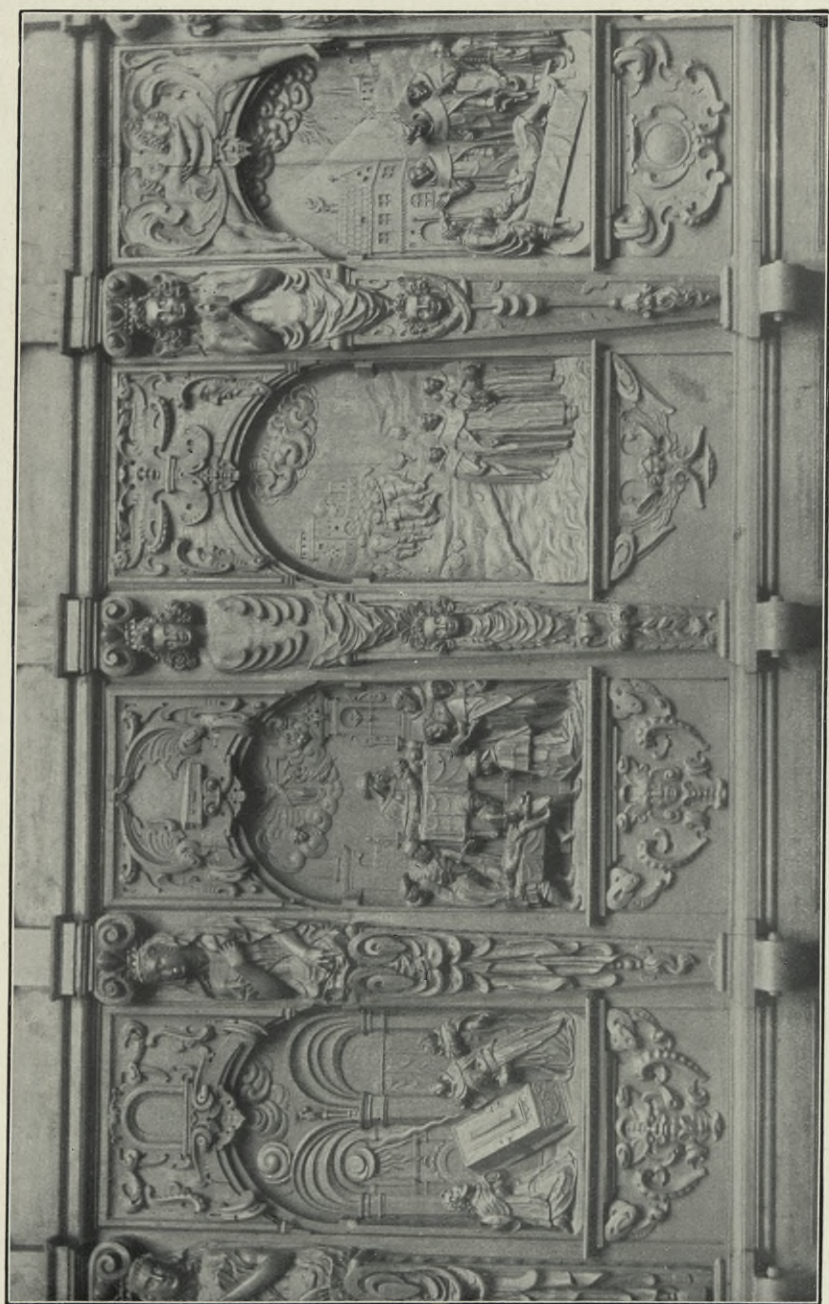


Fig. 9. POZNAŃ. KOŚCIÓŁ XX. DOMINIKANÓW, STALLE, WIEK XVII. (fot. B. Preibisz).



Fig. 10. POZNAŃ. KOŚCIÓŁ XX. DOMINIKANÓW, DRZWI
W KAPL. P. MARYI, WIEK XVII. (fot. B. Preibisz).



Fig. 10. POZNAŃ. KOŚCIÓŁ XX. DOMINIKANÓW, DRZWI
W KAPL. P. MARYI, WIEK XVII. (fot. B. Preibisz).

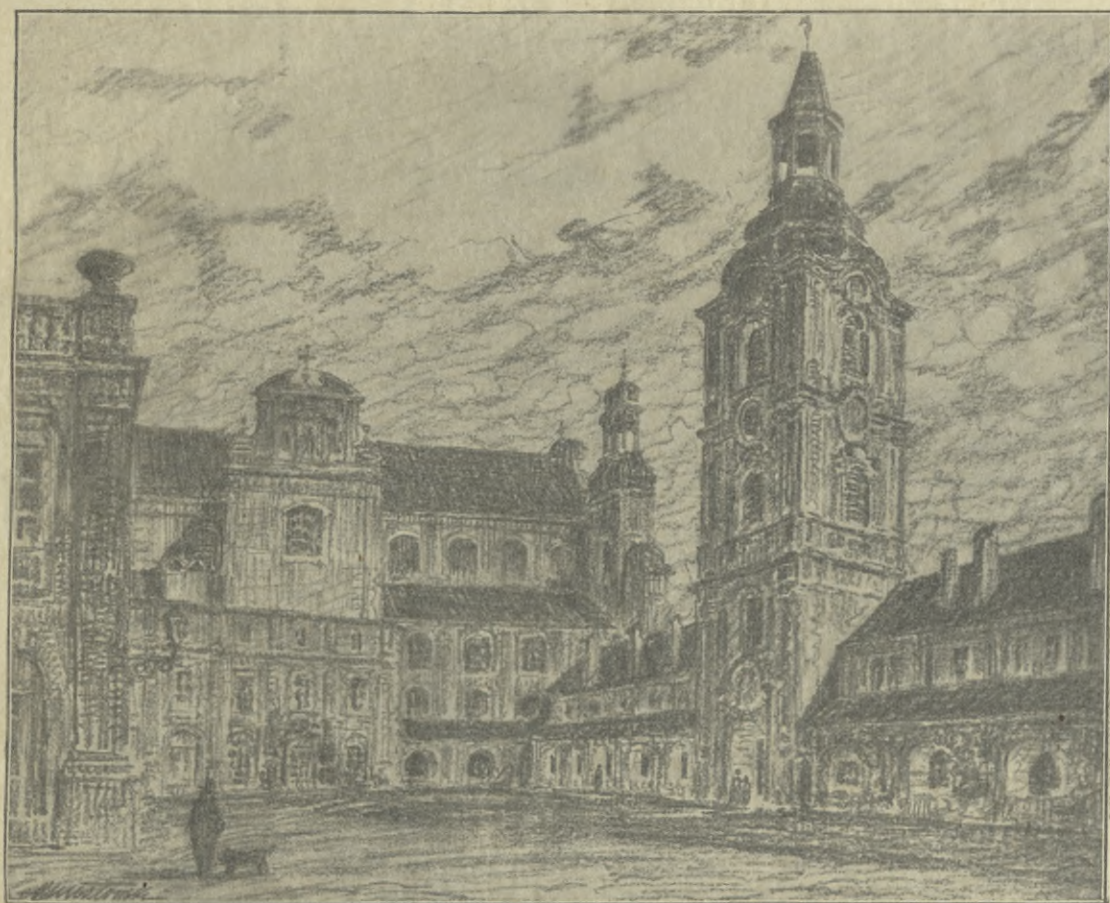


Fig. 11. Poznań, Fara, widok z dziedzińca, wiek XVII—XVIII.
(rys. L. Michałowski).

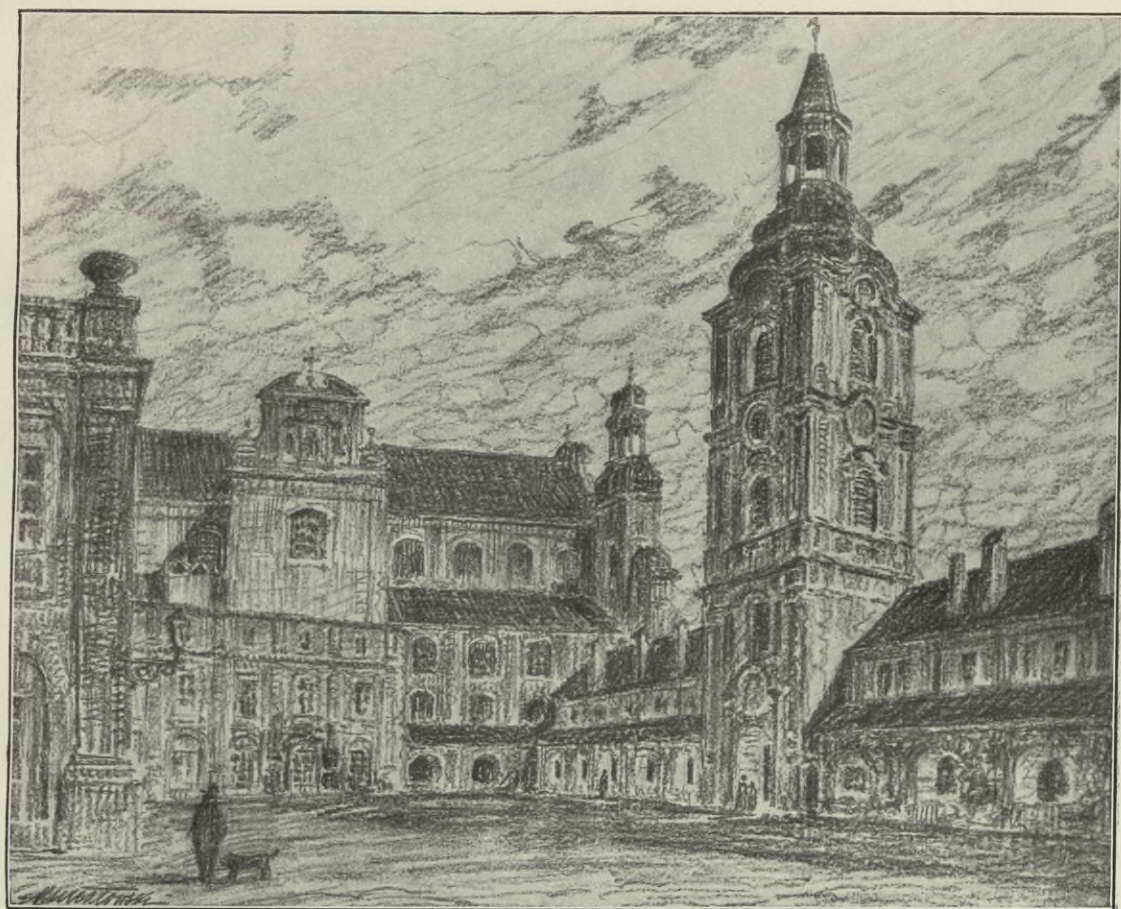


Fig. 11. Poznań, Fara, widok z dziedzińca, wiek XVII—XVIII.
(rys. L. Michałowski).

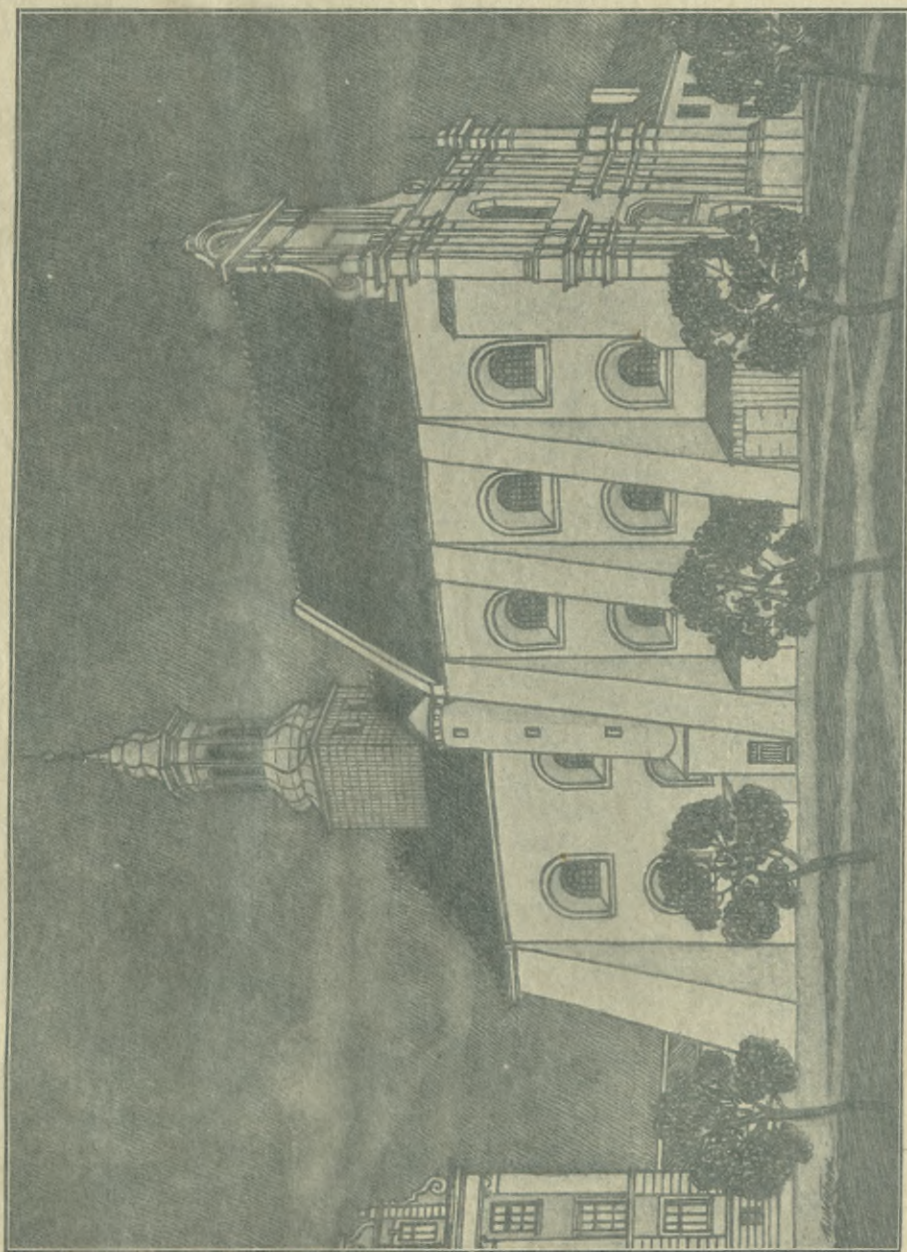


Fig. 12. Poznań. Kościół św. Kazimierza na Śródce, wiek XVII. (rys. L. Michałowski).

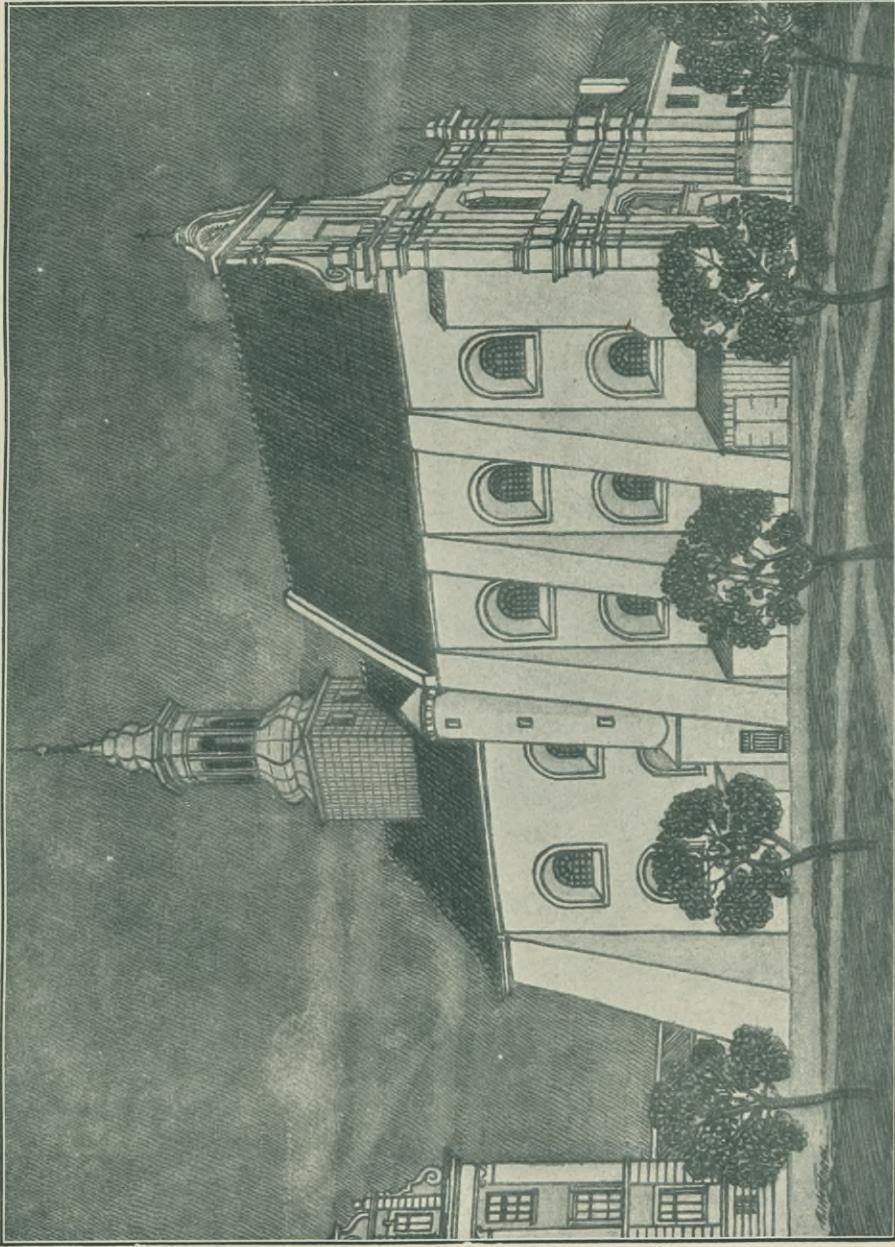


Fig. 12. Poznań. Kościół św. Kazimierza na Śródce, wiek XVII. (rys. L. Michałowski).

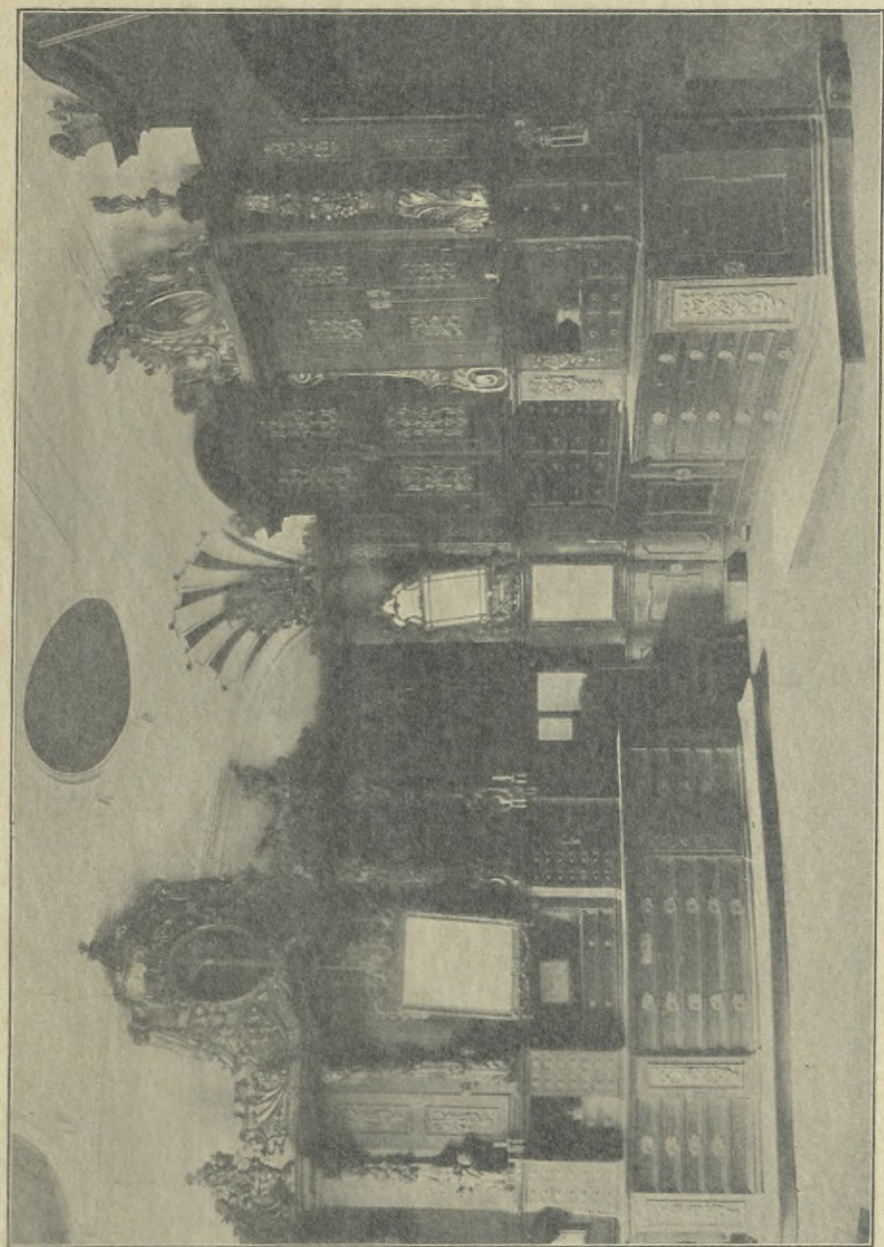


Fig. 13. POZNAŃ. FARA, WNEŹRZE ZAKRYTYM, POCZĄTEK XVIII WIEKU. (fot. B. Preibisz).



Fig. 13. POZNAŃ. FARA, WNEȚRZE ZAKRYTY, POCZĄTEK XVIII WIEKU. (fot. B. Preibisz).

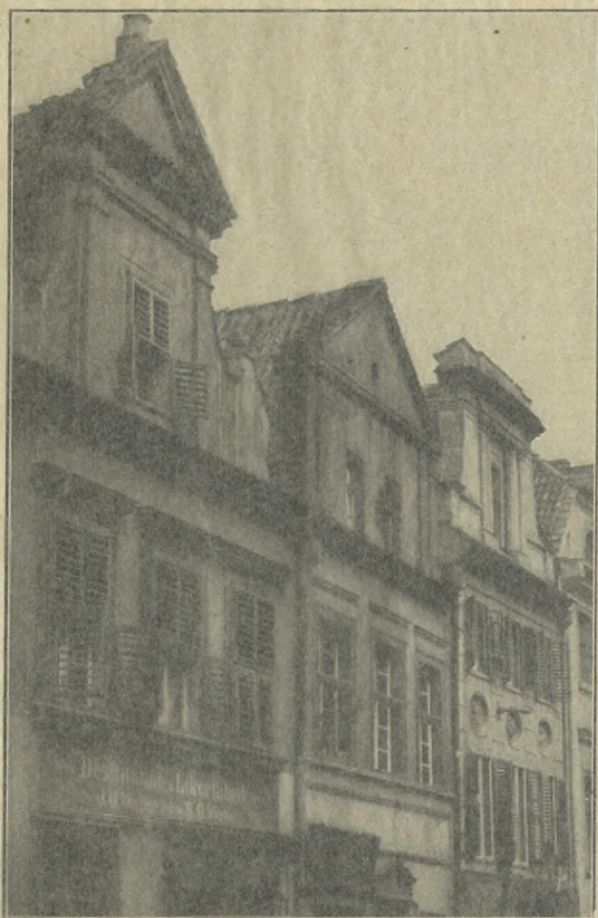


Fig. 14. POZNAŃ, DOMKI PRZY UL. WODNEJ,
WIEK XVIII. (fot. B. Preibisz).



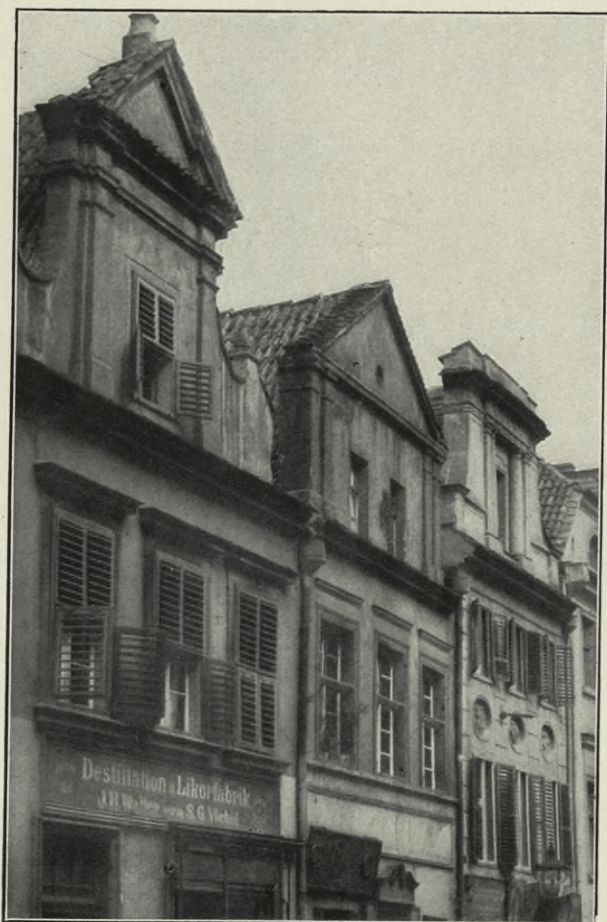


Fig. 14. POZNAŃ, DOMKI PRZY UL. WODNEJ,
WIEK XVIII. (fot. B. Preibisz).

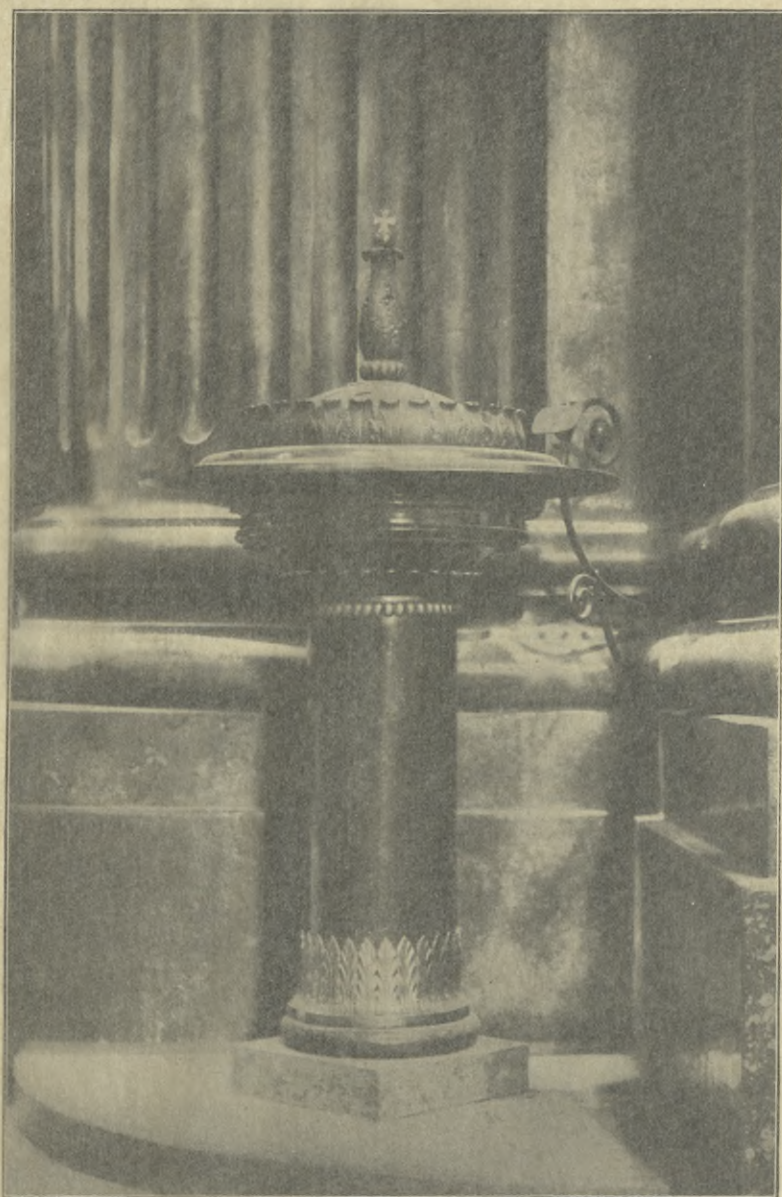


Fig. 15. **Poznań. Fara, chrzcielnica, początek XIX w.**
(fot. B. Preibisz).

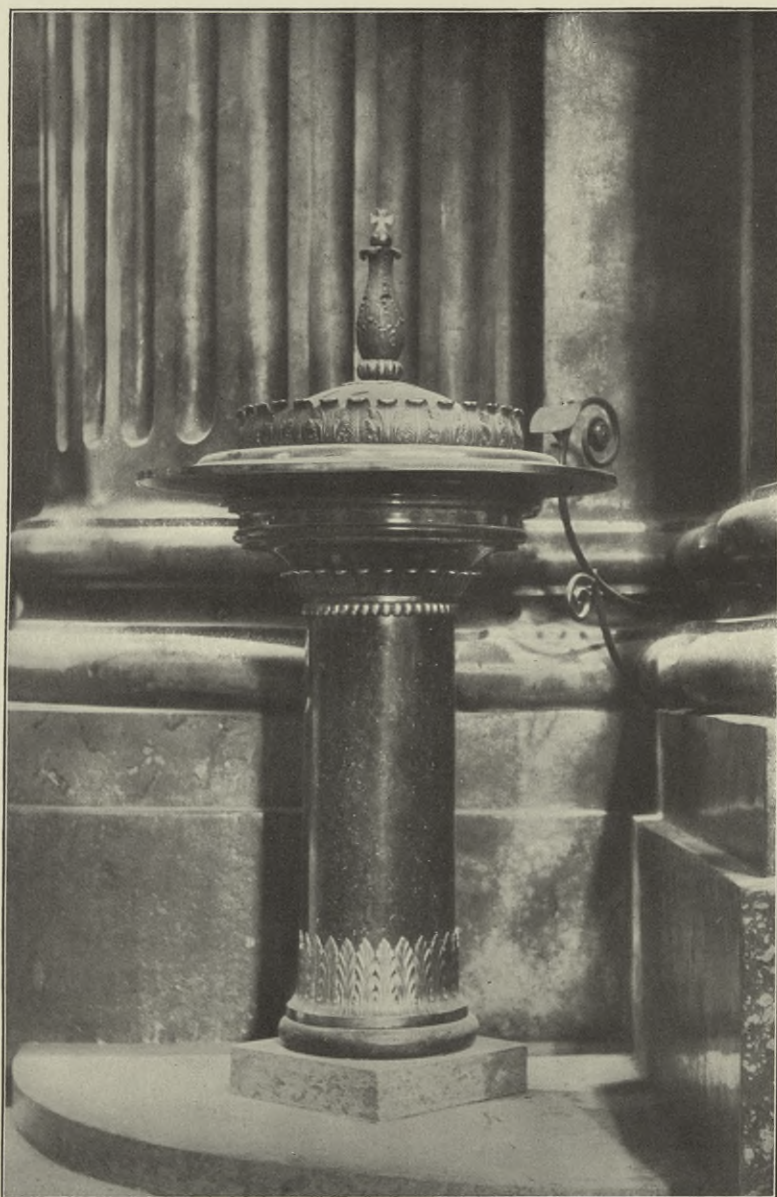


Fig. 15. **Poznań. Fara, chrzcielnica, początek XIX w.**
(fot. B. Preibisz).



S. 61

POLITECHNIKA KRAKOWSKA
BIBLIOTEKA GŁÓWNA

Biblioteka Politechniki Krakowskiej



IV-301128

Kdn. Zam. 480/55 20.000

Biblioteka Politechniki Krakowskiej



100000302690