



Biblioteka Politechniki Krakowskiej



10000305594






78

# Häuser im Stein- und Puzbau.

Kleinere, mittlere und größere Villen und Wohngebäude in verschiedenen Stilarten, mit den dazu gehörigen Grundrissen und Details.



## Architektonische Hochbau-Muster-Hefte.

### Ausgewählte Vorlagen

für Architekten, Bau-, Maurer- und Zimmer-Meister, Technische Schulen,  
Studierende der Architektur.

Herausgegeben

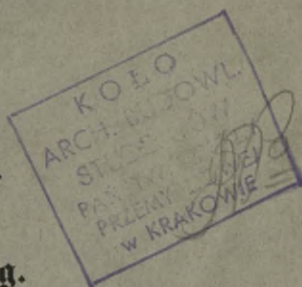
von

Hans Jssel.

VI. Sammlung.

36 lithographierte Tafeln nebst Text.

Leipzig,  
Karl Scholke.



330/D III


Biblioteka Politechniki Krakowskiej



100000305594

Architektonische



ochbau-  uster-Hefte.

Ausgewählte Vorlagen

für

Architekten, Bau-, Maurer- und Zimmermeister, technische  
Schulen, Studierende der Architektur.

Kleinere, mittlere und grössere Villen und Wohngebäude in verschiedenen Stilarten mit den dazu gehörigen  
Grundrissen und Details.

Herausgegeben  
vom

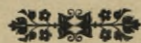
Architekten **Hans Issel** (Gotha).



VI. SAMMLUNG:

**Häuser im Stein- und Putzbau.**

36 lithographierte Tafeln nebst Text.



LEIPZIG,  
KARL SCHOLTZE.



G-2755

~~III. 28.787~~

SPK-G-1/2017  
Ak. Nr. ~~D-1019~~ / 56



## Inhalts-Verzeichnis der Sammlung VI.

- Blatt 37. *Wohnhaus in Köln* von Arch. Stadtbaum. Stübben-Köln. Strassen-Ansicht.
- „ 38. *Teilzeichnungen* zum Portal und zur Architektur des Erdgeschosses.
- „ 39. *Villa in Berlin* von Arch. Hans Griesebach. Haupt-Ansicht und Grundriss vom Erdgeschoss.
- „ 40. *Teilzeichnungen* zum Giebel, zu der Loggia und den oberen Fensterumrahmungen.
- „ 41. *Wohnhaus in Berlin* von Arch. G. v. Stralendorff. Strassen-Ansicht und Grundriss vom Erdgeschoss.
- „ 42. *Teilzeichnungen* zur Architektur der oberen Stockwerke.
- „ 43. *Villa in Berlin* von Arch. Hans Griesebach. Seitenansicht und Grundriss des ersten Stockwerkes.
- „ 44. *Teilzeichnungen* zu den Fensterumrahmungen.
- „ 45. *Wohnhaus in Hannover* von Arch. K. Börgemann. Strassen-Ansicht und ein Vertikal-Schnitt durch die Front.
- „ 46. *Teilzeichnungen* zum Giebel, Balkon und zu den Fensterumrahmungen der beiden oberen Stockwerke.
- „ 47. *Villa in Ladeborg* (bei Magdeburg) von Arch. Ludwig Wolter. Haupt-Ansicht und Grundriss vom Erdgeschoss.
- „ 48. *Teilzeichnungen* zum Giebel, zur Veranda und zum Turmaufsatz.
- „ 49. *Freistehendes Wohnhaus für eine Familie* von Arch. L. Wolter. Hauptansicht u. Grundriss vom Erdgeschoss.
- „ 50. *Teilzeichnungen* zu den Fensterumrahmungen des oberen Stockwerkes, zur Halle, zum Balkon und seitlichen Giebel.
- „ 51. *Hauptpartie von der Villa* auf Blatt 49 von Arch. L. Wolter. Turm- und Giebel-Ansicht
- „ 52. *Teilzeichnungen* zum Giebel, Fries und Wasserspeier.
- „ 53. *Eingebautes Wohnhaus* von Arch. L. Wolter. Hauptansicht.
- „ 54. *Teilzeichnungen* zu den oberen Fensterumrahmungen, zum Dachaufsatz, zu einer Kartusche und zum Eckpfeiler der Rücklage.
- Blatt 55. *Wohnhaus in Berlin* von Arch. Roetger. Hauptansicht und Grundriss vom oberen Stockwerk.
- „ 56. *Teilzeichnungen* zum Giebel, Erker, Portal und zu den Fensterumrahmungen.
- „ 57. *Eingebautes Wohnhaus* von Arch. L. Wolter. Haupt-Ansicht.
- „ 58. *Teilzeichnungen* zum Portal, zu den Fensterumrahmungen des Erdgeschosses und zu den schmiedeeisernen Dachbegrünungen.
- „ 59. *Hauptpartie* von dem eingebauten Wohnhause auf Blatt 57 von Arch. L. Wolter.
- „ 60. *Teilzeichnungen* zu den oberen Fensterumrahmungen.
- „ 61. *Eingebautes herrschaftliches Miethaus* von Architekt L. Wolter. Haupt-Ansicht.
- „ 62. *Teilzeichnungen* zur Attika und zu den Fensterumrahmungen des oberen Stockwerkes.
- „ 63. *Wohnhaus in Köln* von den Arch. Schreiterer und Schreiber. Hauptansicht.
- „ 64. *Teilzeichnungen* zum Giebel und zu den Fensterumrahmungen.
- „ 65. *Hauptpartie* von dem Wohnhause Bl. 63 von den Arch. Schreiterer und Schreiber.
- „ 66. *Teilzeichnungen* zum Erker, Balkon und zu den Fensterumrahmungen des Erdgeschosses.
- „ 67. *Villa in Marburg* von Arch. Schäfer. Hauptansicht und Grundriss vom Erdgeschoss.
- „ 68. *Teilzeichnungen* zu den Fensterumrahmungen.
- „ 69. *Wohnhaus in Köln* von Arch. Schreiterer und Schreiber. Hauptansicht.
- „ 70. *Teilzeichnungen* zu den Fensterumrahmungen und zum Hauptgesims.
- „ 71. *Villa in Marburg* von Arch. Schäfer. Seitenansicht und Grundriss des oberen Stockwerkes.
- „ 72. *Teilzeichnungen* zur Giebel-Architektur.





## **Erläuterung.**

*Blatt 37 und 38. Wohnhaus in Köln, von Architekt und Stadtbaumeister Stübben.*

- Anlage: Die Fassade dieses Wohnhauses bietet eine reizende Komposition im Stile der deutschen Renaissance. Man beachte die Verschiebung der Fensteraxen im Erdgeschoss und die hier geschickt ermittelte Lösung.
- Ausführung: Für die Architekturen roter Eifelsandstein; kleine Flächen der oberen Geschosse sind mit gelben Ziegeln verblendet.

*Blatt 39 und 40. Villa in Berlin, von Architekt Hans Griesebach.*

- Anlage: Der Grundriss entspricht in seiner reichen Gestaltung den Anforderungen an eine feine Wohnungsanlage. Die einfachen Architekturen sind im Stile der deutschen Renaissance gehalten. Der Bau erhält seine Hauptwirkung durch die lebhaftige Gruppierung und durch die Zuthaten von Giebeln, Turm, Erker und Loggia.
- Ausführung: Für die Fensterumrahmungen und Gesimse roter Sandstein; die Flächen sind verputzt, die Ornamente in Kalkstuck hergestellt.

*Blatt 41 und 42. Wohnhaus in Berlin, von Architekt G. v. Stralendorff.*

- Anlage: Die Architekturformen zeigen eine edle Verwendung der Spätrenaissance, wie sie in Frankreich an kleineren Palästen zur Anwendung kam; die breiten Fensteraxen und die gleichmässige Ruhe des Aufbaues geben dem Gebäude ein vornehmes Aussehen.
- Ausführung: Sandstein mit roten Verblendern, Façonschieferdach mit Holzzementdach, schmiedeeiserne Balkons.

*Blatt 43 und 44. Villa in Berlin, von Architekt Hans Griesebach. Vergl. Bl. 39 und 40.*

*Blatt 45 und 46. Wohnhaus in Hannover, von Architekt K. Börgemann.*

- Anlage: Das Gebäude enthält im Erdgeschoss und Mezzanin Geschäftsräume. Der obere Aufbau des eigentlichen Wohnhauses zeigt eine in sich abgeschlossene Architektur mit gotischen Formen der Hannov. Schule.
- Ausführung: Oberkircher Sandstein mit roten Laubaner Verblendern.

*Blatt 47 und 48. Villa in Ladeburg bei Magdeburg, von Architekt L. Wolter.*

- Anlage: Die Grundrisseinteilung wurde den Bedürfnissen des Bauherren, eines Landwirtes, entsprechend getroffen. Linker Hand befindet sich die Einfahrt zum Hofe. Die Küche liegt so, dass Hof und Einfahrt von hier aus übersehen werden können. Die Gesindestube ist in der nächsten Nähe des Einganges angeordnet. Die Wohnzimmer sind unter sich verbunden. Im oberen Stockwerke liegen die Schlafräume für Familie, Altenteil und Hausgenossen.
- Ausführung: Für die Architekturen rote Verblendsteine und Terrakotten. Die Putzflächen sind schwach gelb-grünlich gefärbt.

*Blatt 49 bis 52. Freistehendes Wohnhaus für eine Familie, von Architekt L. Wolter.*

- Anlage: Der Eingang, an der linken Seite des Gebäudes, führt durch eine Vorhalle in ein kleines Vestibül, von wo aus die Haupträume zugänglich gemacht sind. Das obere Stockwerk enthält die Zimmer der Frau, der Töchter und Fremdenzimmer. Von den über dem Vestibül liegenden Turme aus ist eine Altane zugänglich, ebenso vom Zimmer der Frau aus. Im Giebel liegen zwei kleinere Zimmer.
- Ausführung: Gelber Sandstein für die Architekturen und rote Verblender für die Wandflächen; einzelne derselben in Putz.

*Blatt 53 und 54. Eingebautes Wohnhaus, von Architekt L. Wolter.*

- Anlage: Der Eingang liegt in der kleinen Rücklage rechter Hand. Die unteren Räume dienen dem Besitzer als Bureauräume. Das erste Stockwerk enthält die Wohnräume, das zweite eine Mietwohnung. Die Architektur ist im Sinne der Spätrenaissance mit Anklängen an das Barokko gehalten.
- Ausführung: Zementputz, Schieferdach, Zinkaufsätze.

*Blatt 55 und 56. Wohnhaus in Berlin, von Architekt Roetger.*

- Anlage: Siehe Grundriss. Die Architekturformen sind im Stile der deutschen Renaissance gehalten.
- Ausführung: Sandstein für die Architekturen und hydraulischer Kalkputz für die Wandflächen. Das Dach ist teils Schiefer-, teils Holzzementdach.

*Blatt 57 bis 60. Eingebautes Wohnhaus, von Architekt L. Wolter.*

- Anlage: Die Grundrisseinteilung entspricht dem üblichen Berliner Grundrisse; in jedem Stockwerk liegen zwei Wohnungen.
- Ausführung: Rötlicher Sandstein für die Architekturen mit gelb-grünlichem Putz für die Wandflächen. Schmiedeeiserne Gitter.

*Blatt 61 und 62. Eingebautes herrschaftliches Miethaus, von Architekt L. Wolter.*

- Anlage: In jedem Stockwerk befindet sich eine herrschaftliche Mietwohnung.
- Ausführung: Für den Sockel Porphyr, für das Erdgeschoss rötlicher Sandstein, für das obere Stockwerk Sandstein mit gefärbten Putzflächen.

*Blatt 63 bis 66. Wohnhaus in Köln, von Architekt Schreiterer und Schreiber.*

- Anlage: Die Fassade erhält eine ungemein lebhafte Wirkung durch die gleichzeitige Verwendung der belebenden Motive von Erker, Balkon, Turm und Giebel bei einem schmalen Dreifensterhause. Die Architektur schliesst sich den Formen der deutschen Renaissance an.
- Ausführung: Für die Architekturen dunkelgelbe französische Kalksteine von Jeumont; für die Flächen rote Verblender.

*Blatt 67 und 68. Villa in Marburg, von Architekt Schäfer.*

- Anlage: Das Gebäude ist ein kleines Familienhaus mit den notwendigen Räumen. Die Architekturformen sind in mittelalterlicher Art behandelt, ebenso das steile Dach. Der grosse Seitengiebel zeigt mittelalterliche Holzarchitektur.
- Ausführung: Sandstein. Für den Seitengiebel Fachwerk mit geputzten und bemalten Felderflächen.

*Blatt 69 und 70. Wohnhaus in Köln, von d. Architekten Schreiterer und Schreiber.*

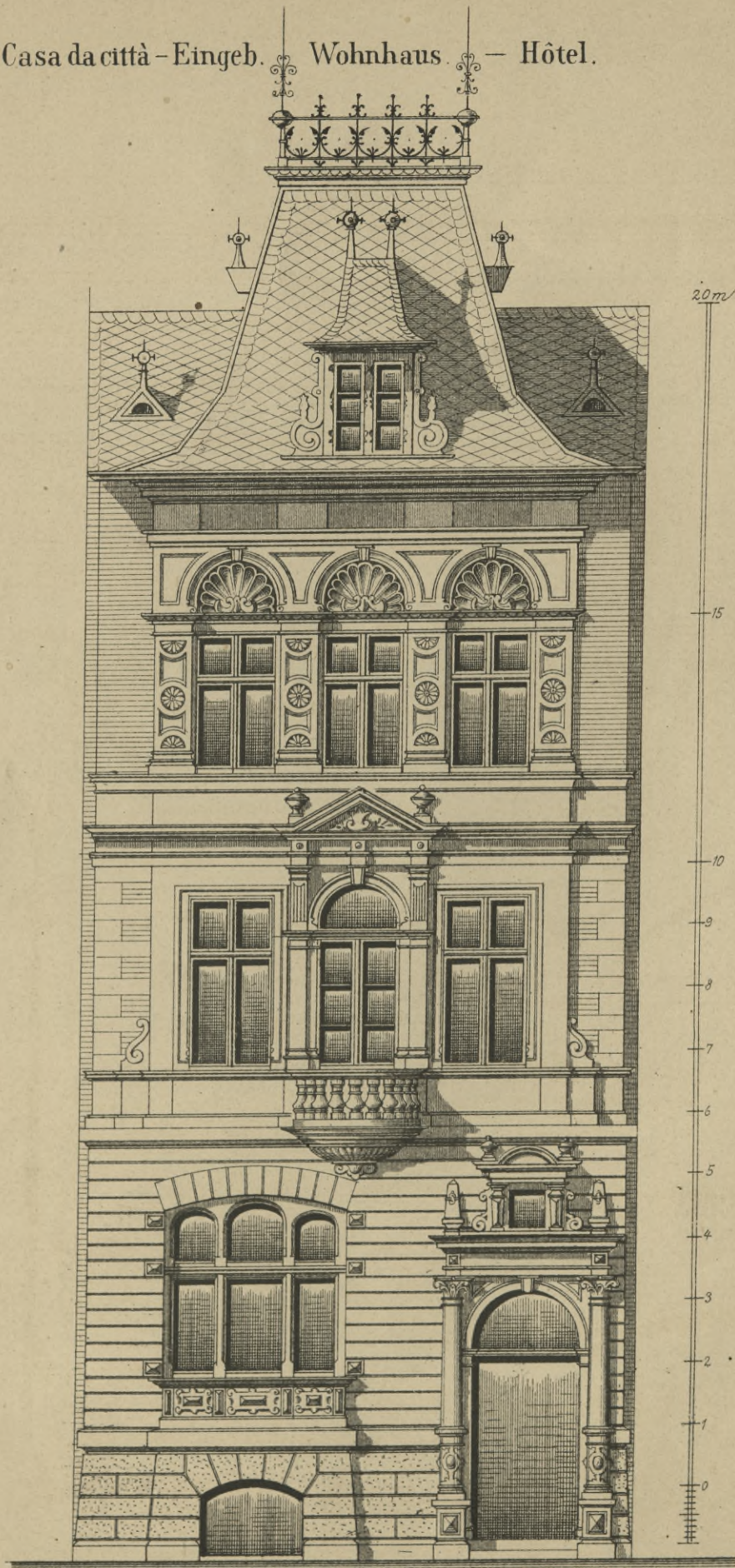
- Anlage: Das Gebäude liegt am Hohenzollernring, unmittelbar neben der auf Blatt 63 wiedergegebenen Fassade, steht aber in seinem architektonischen Aufbau im vollständigen Gegensatz dazu. Derselbe zeigt hier die Formen der italienischen Renaissance in ruhiger, edler Entwicklung. Die oberen Wandflächen sind durch eine reiche Sgraffitomalerei lebhafter gemacht.
- Ausführung: Für sämtliche Architekturen und die Wandflächen der unteren Stockwerke Eifelsandstein, für die Flächen der oberen Stockwerke Putz und Malerei.

*Blatt 71 und 72. Villa in Marburg, von Architekt Schäfer. Vergl. die Ausführungen bei Blatt 67.*

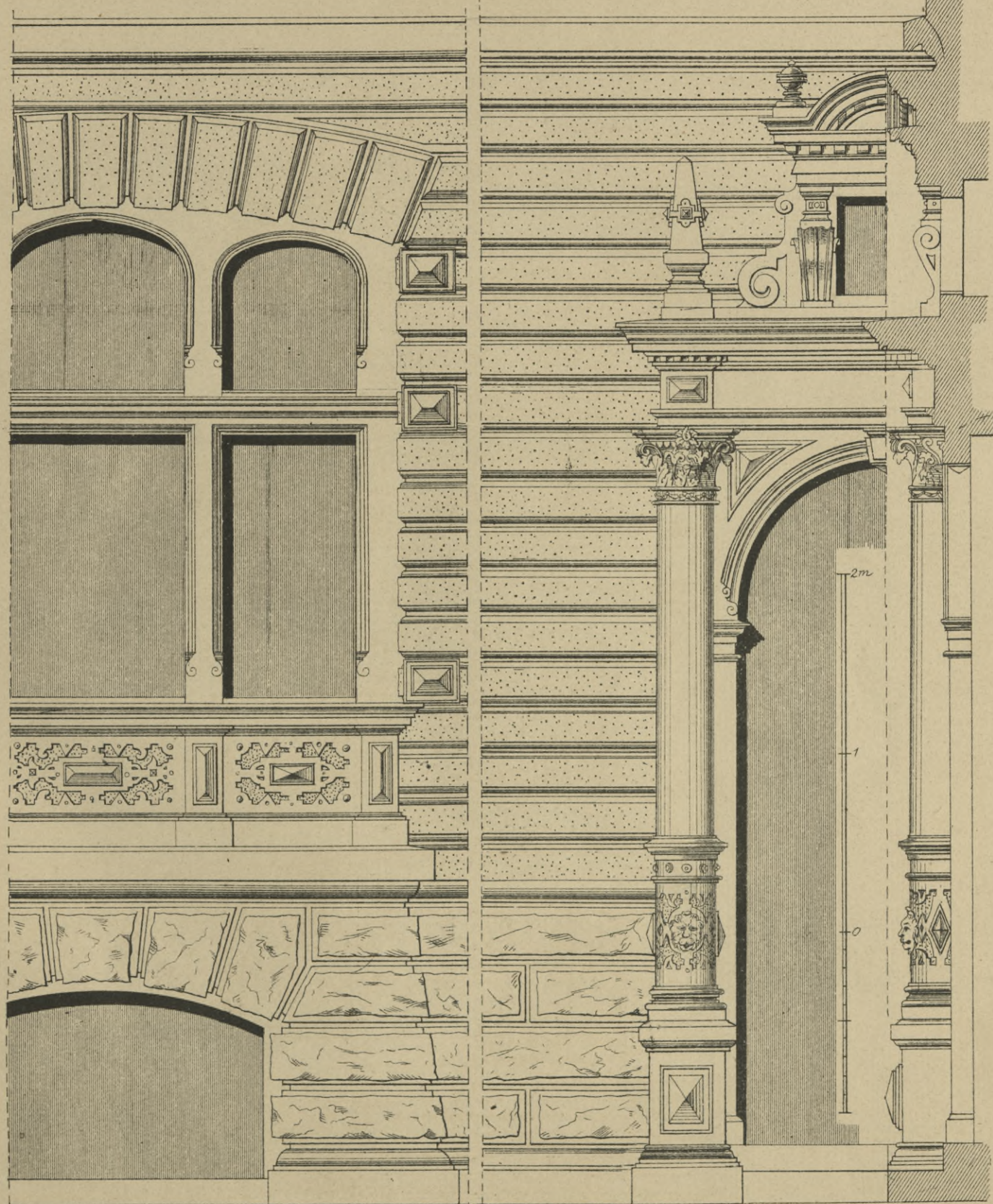






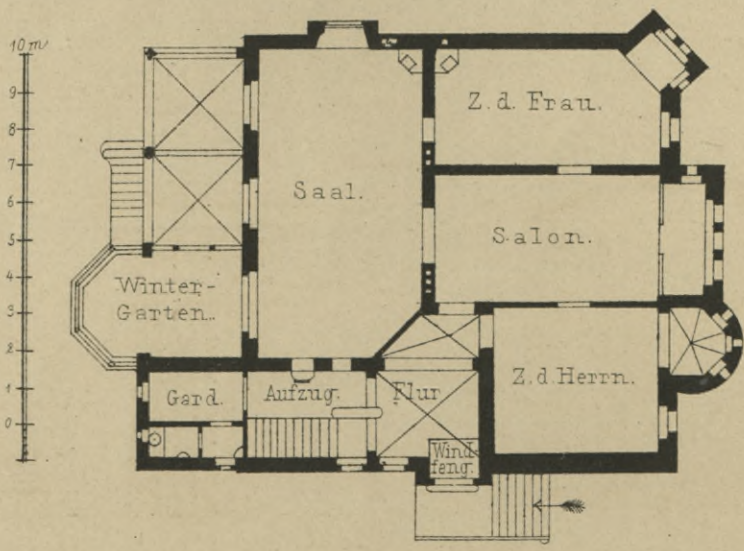
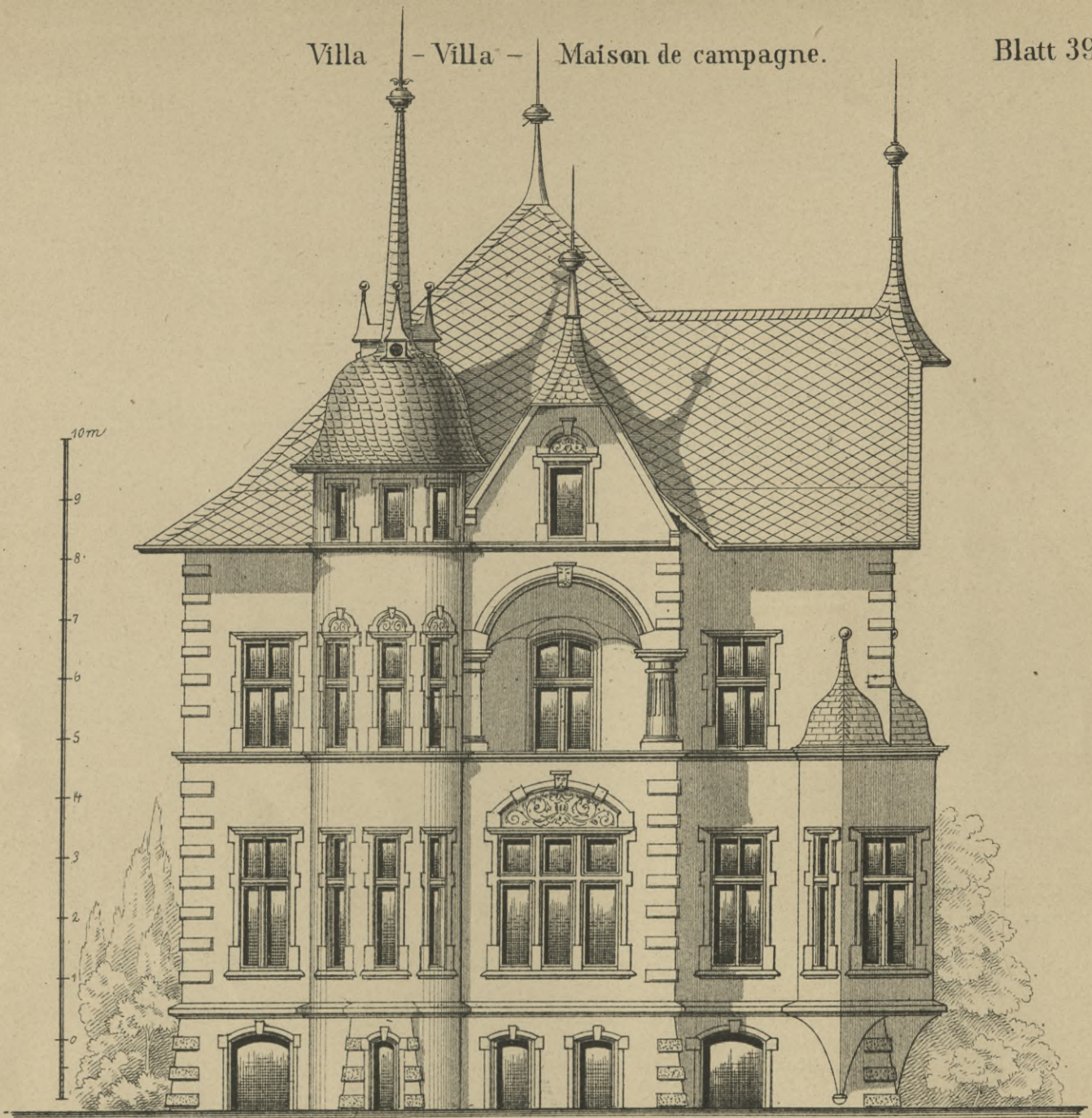








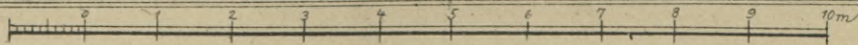
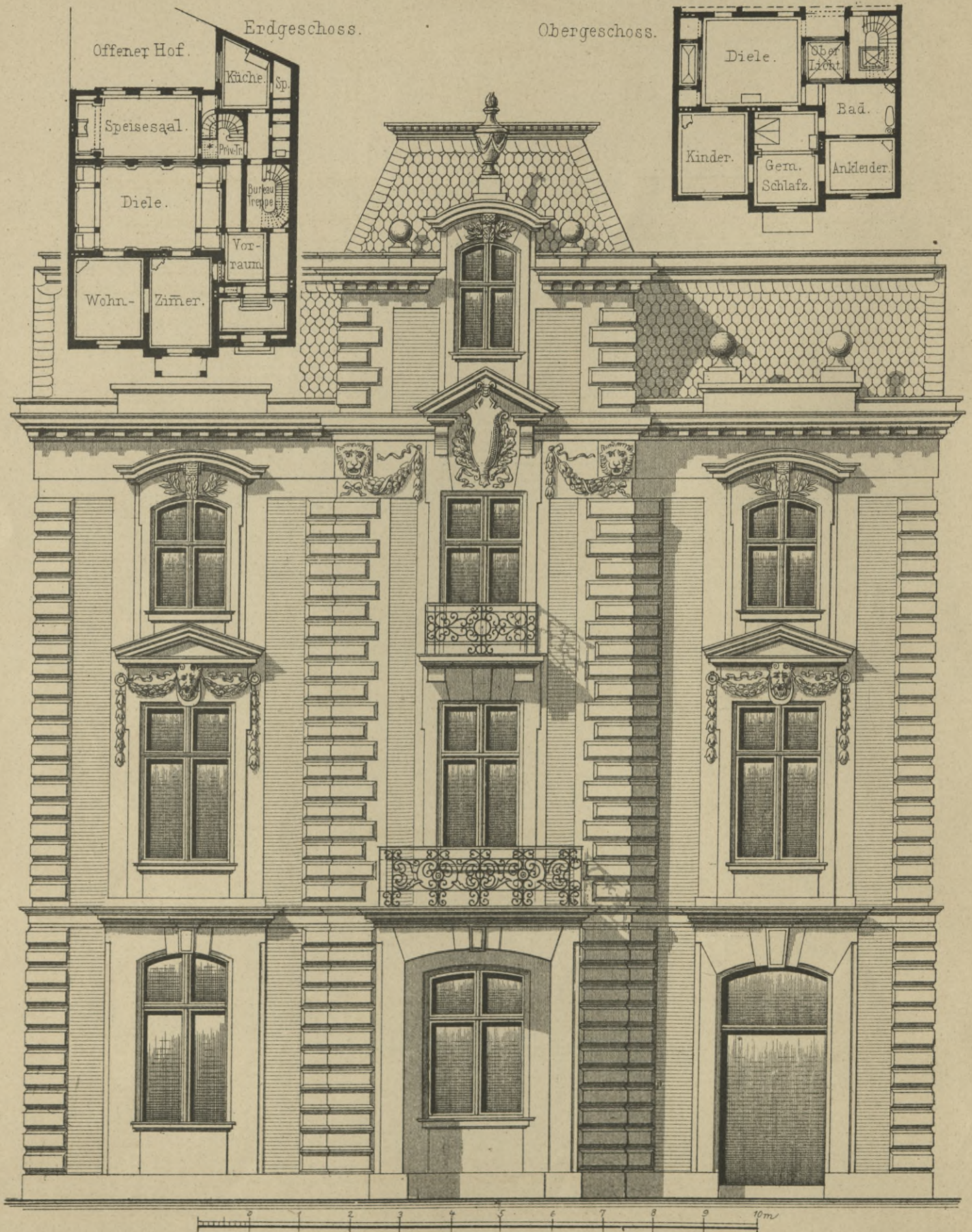




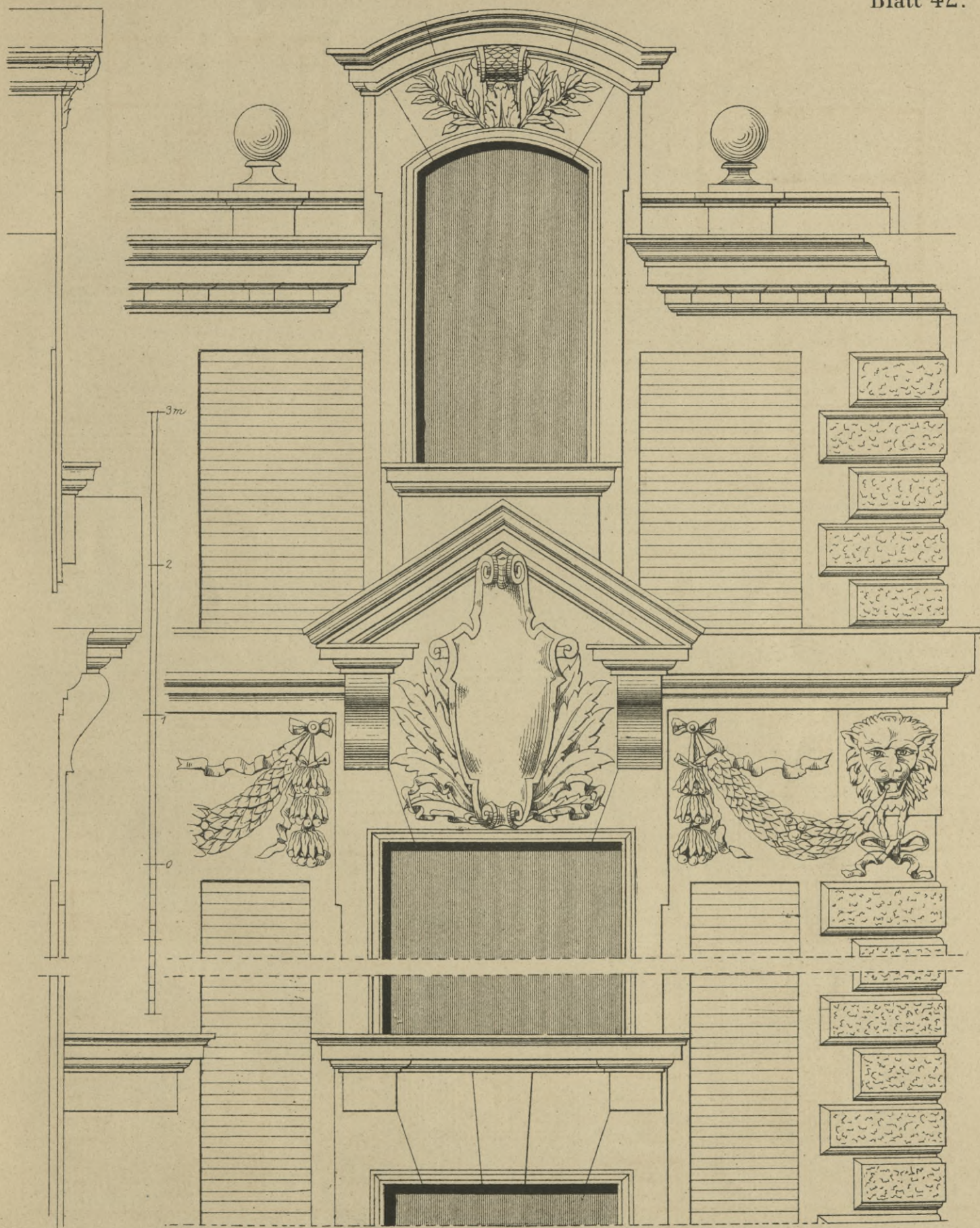










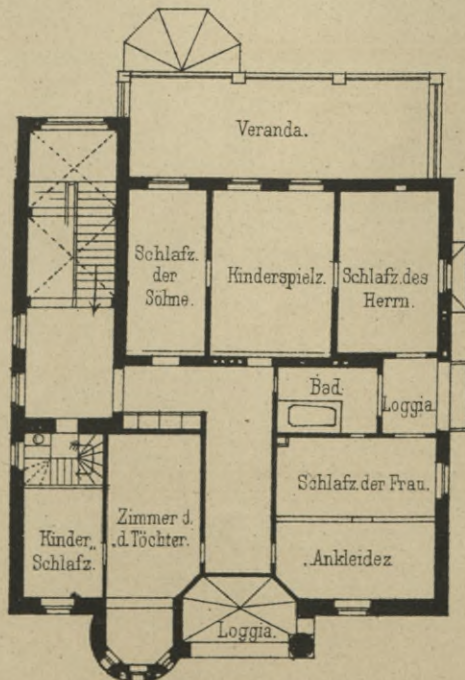
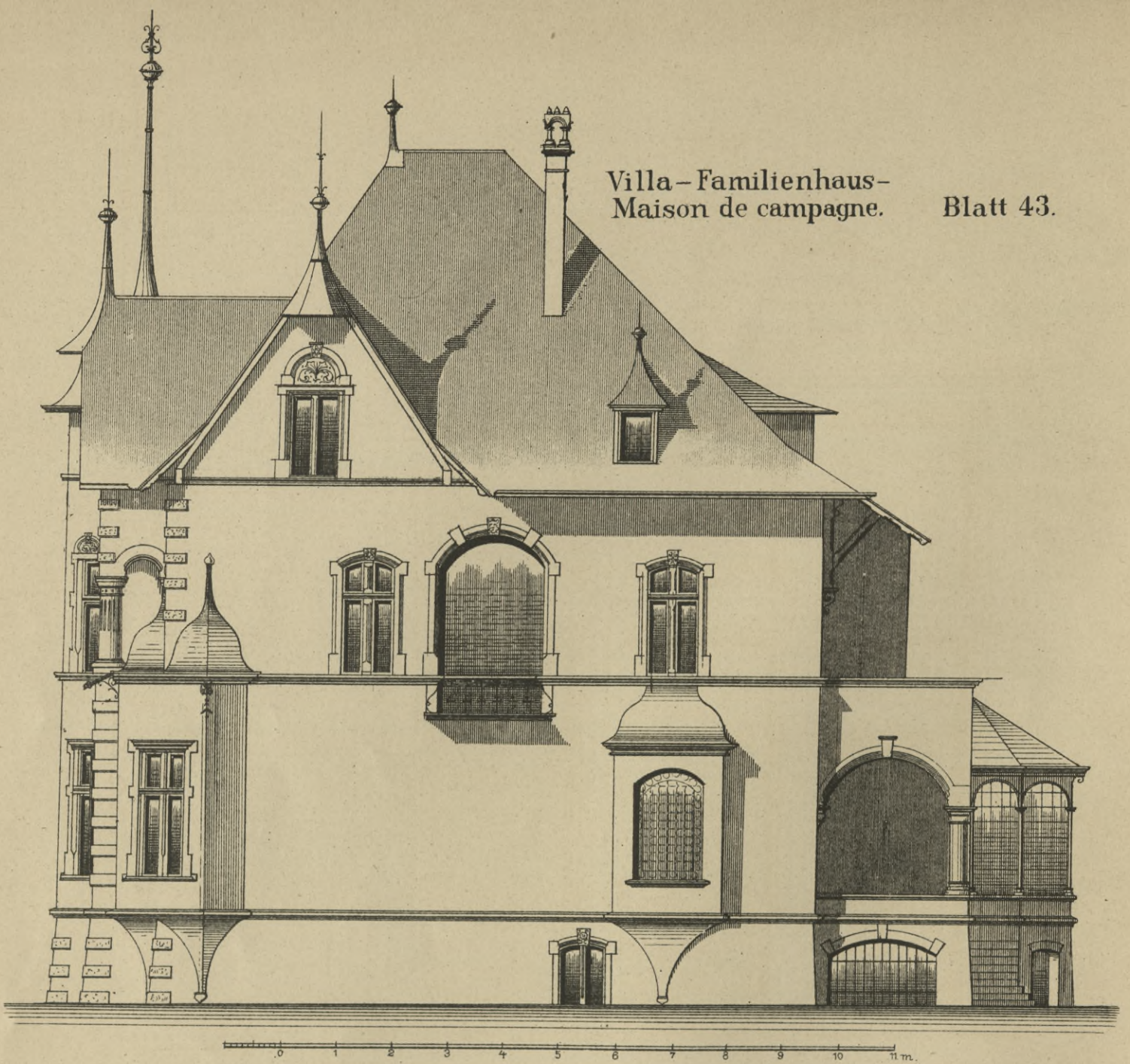


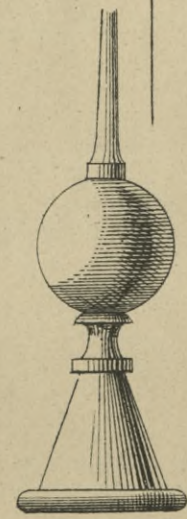
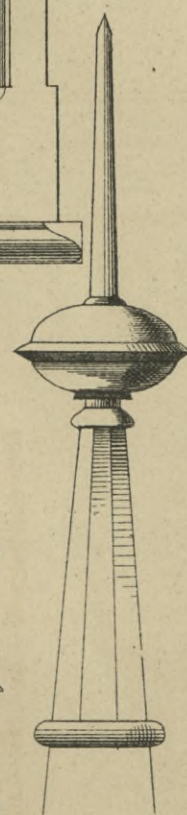
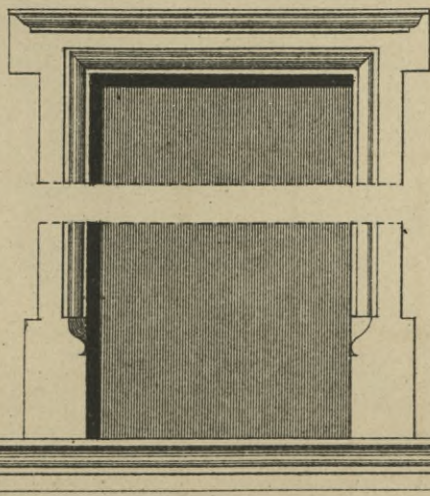
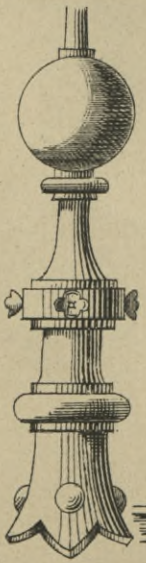
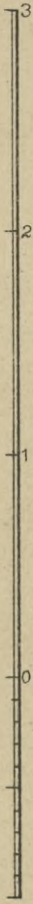
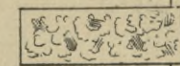
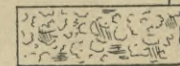
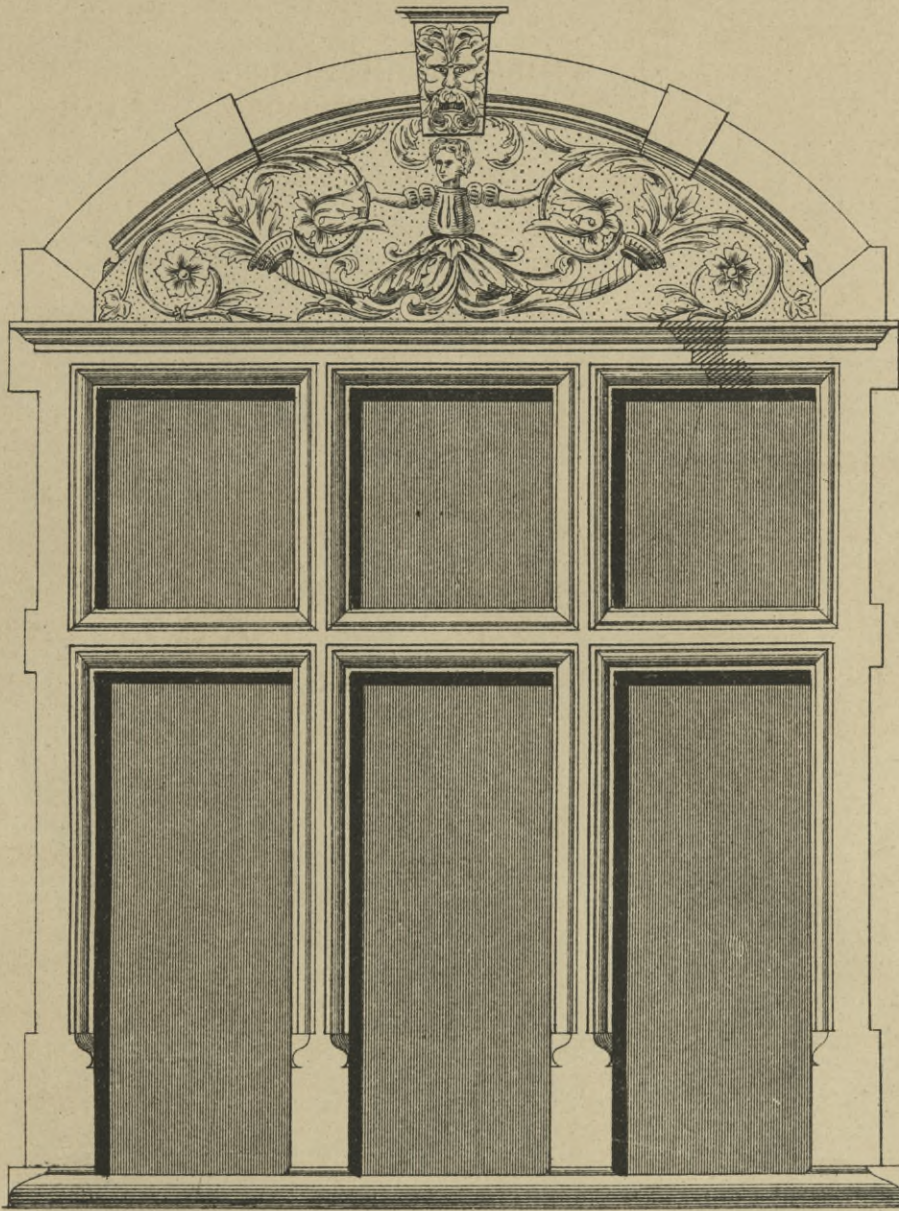




Villa - Familienhaus -  
Maison de campagne.

Blatt 43.









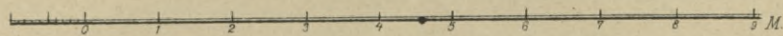
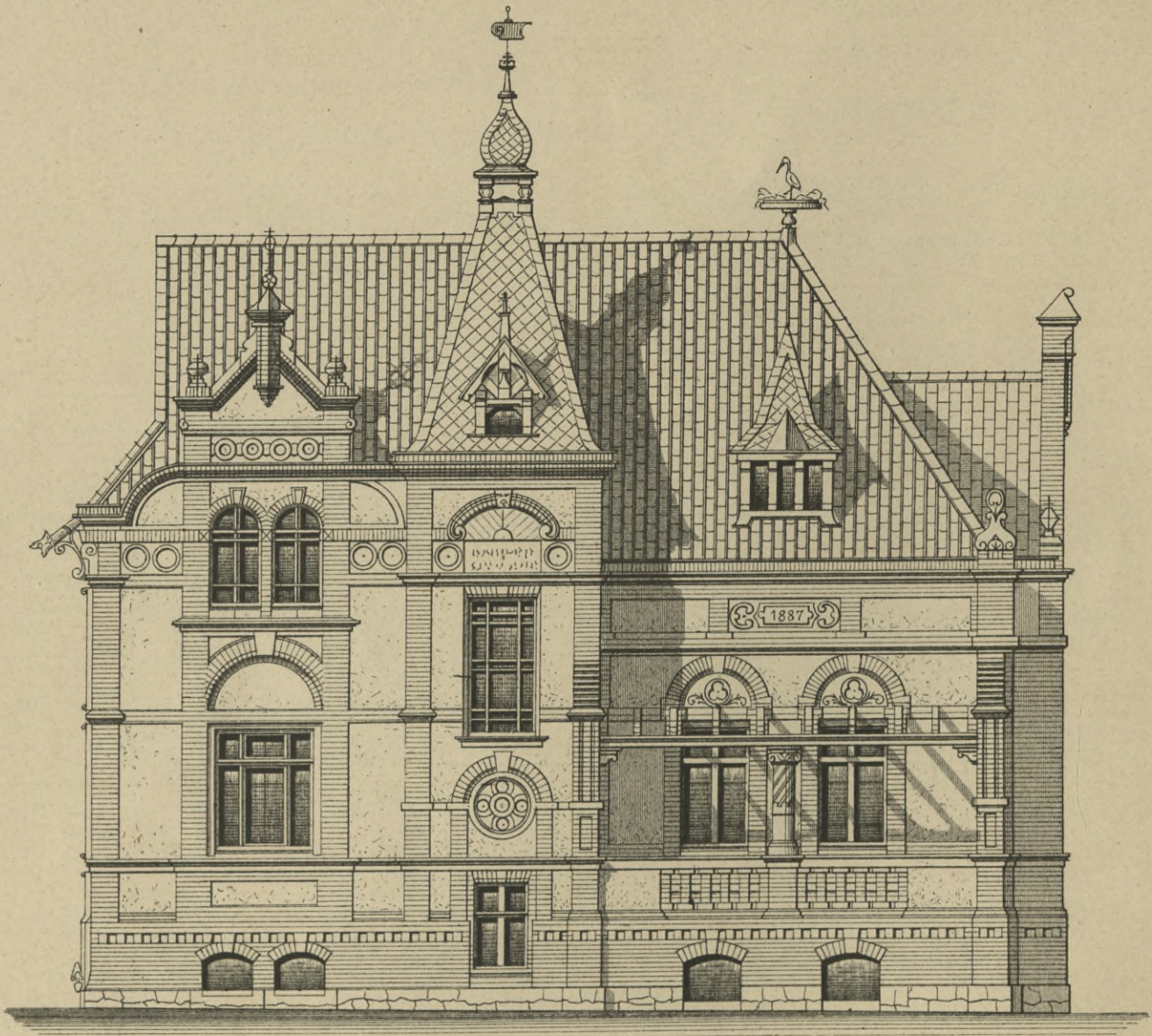








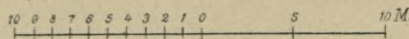
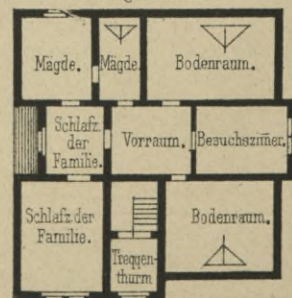


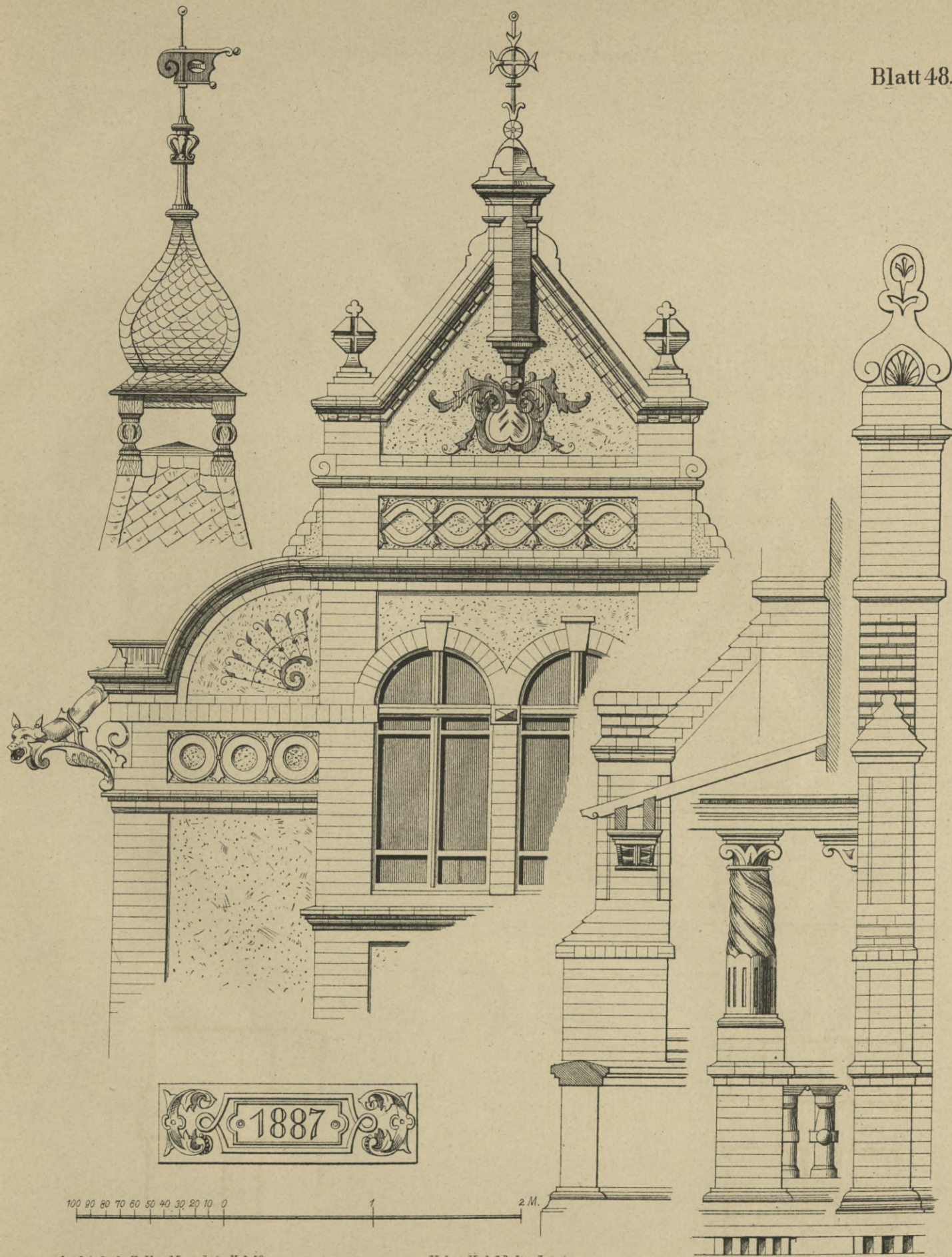


Erdgeschoss.

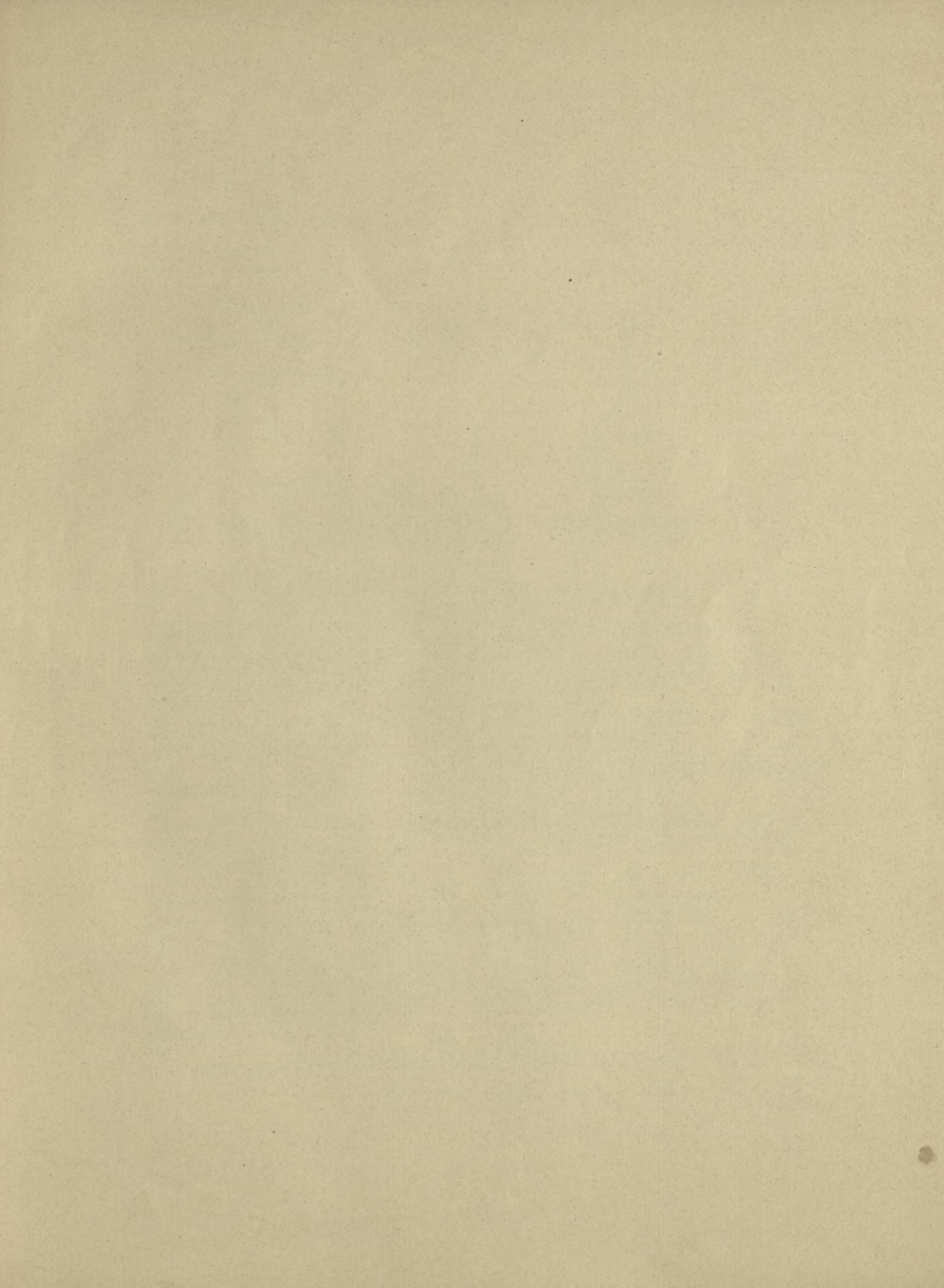


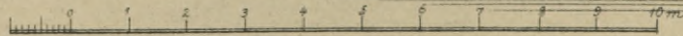
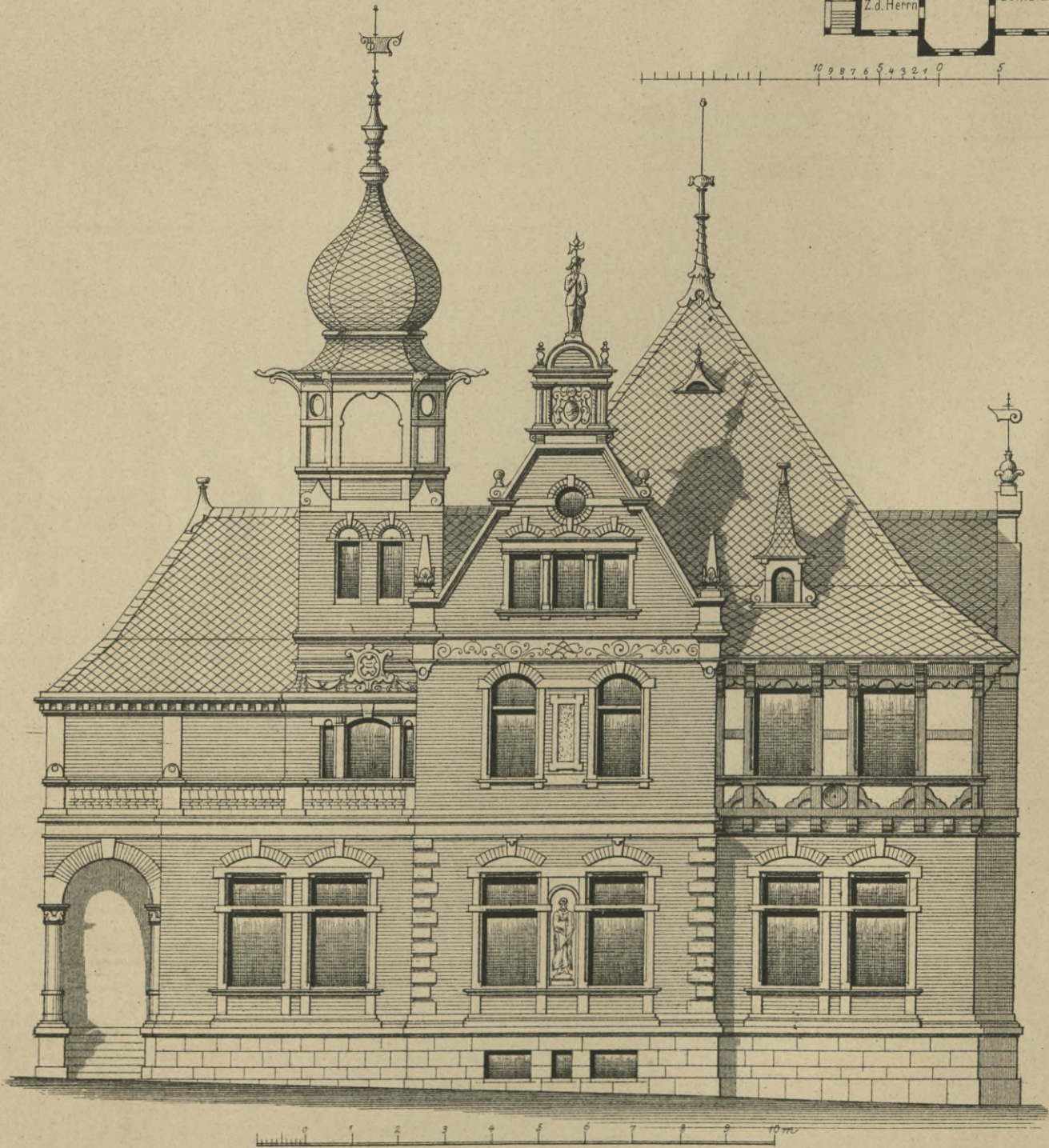
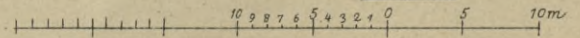
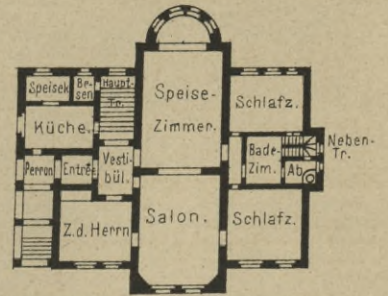
Dachgeschoss.



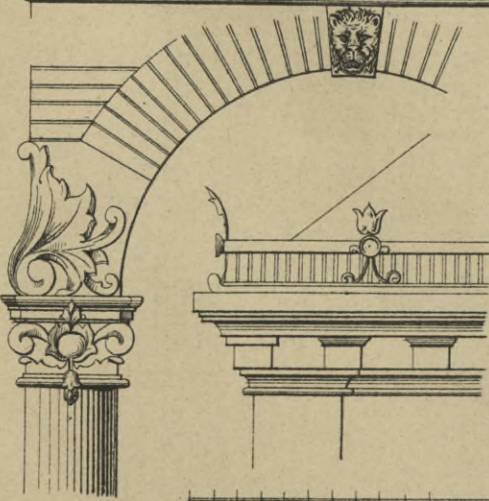
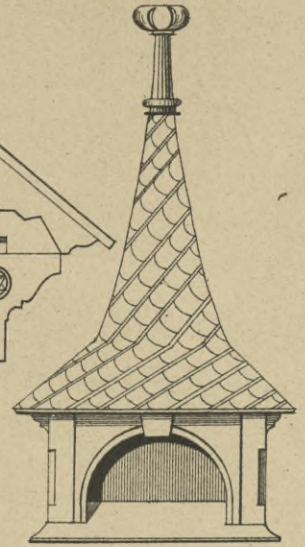
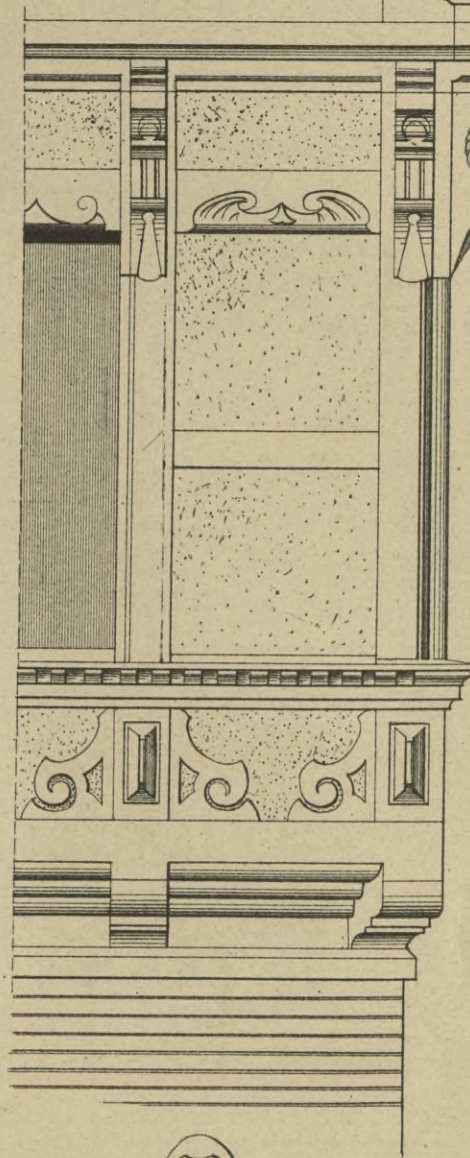




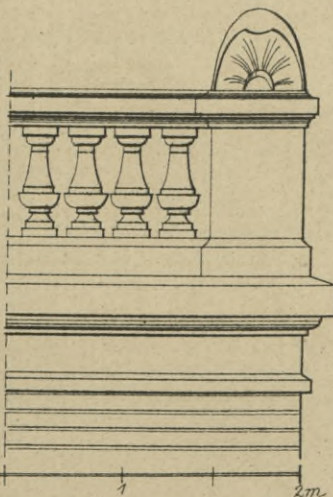




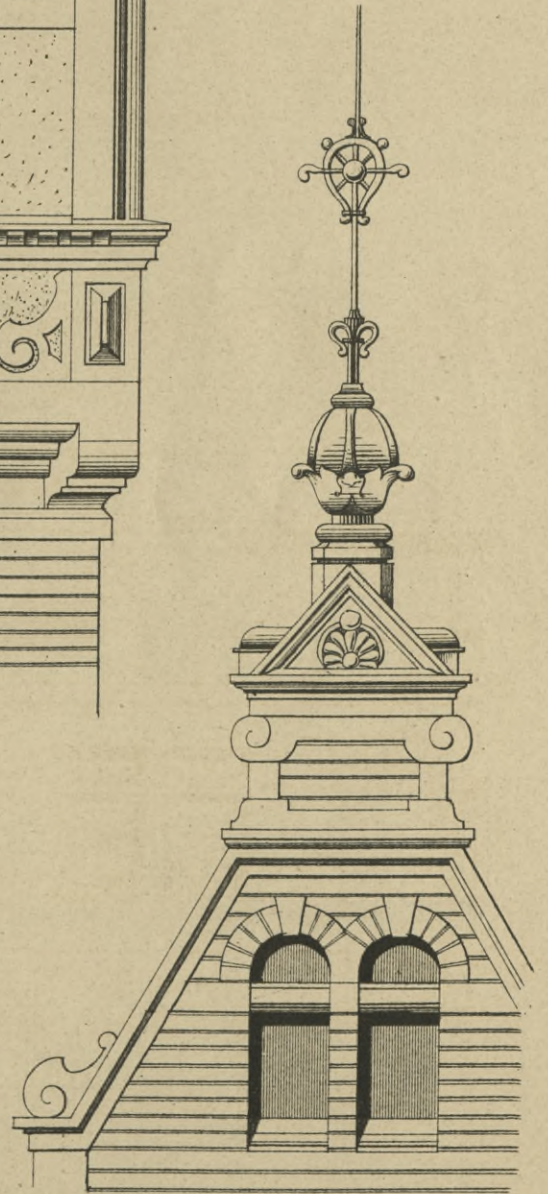




10 5 8 7 6 5 4 3 2 1 0

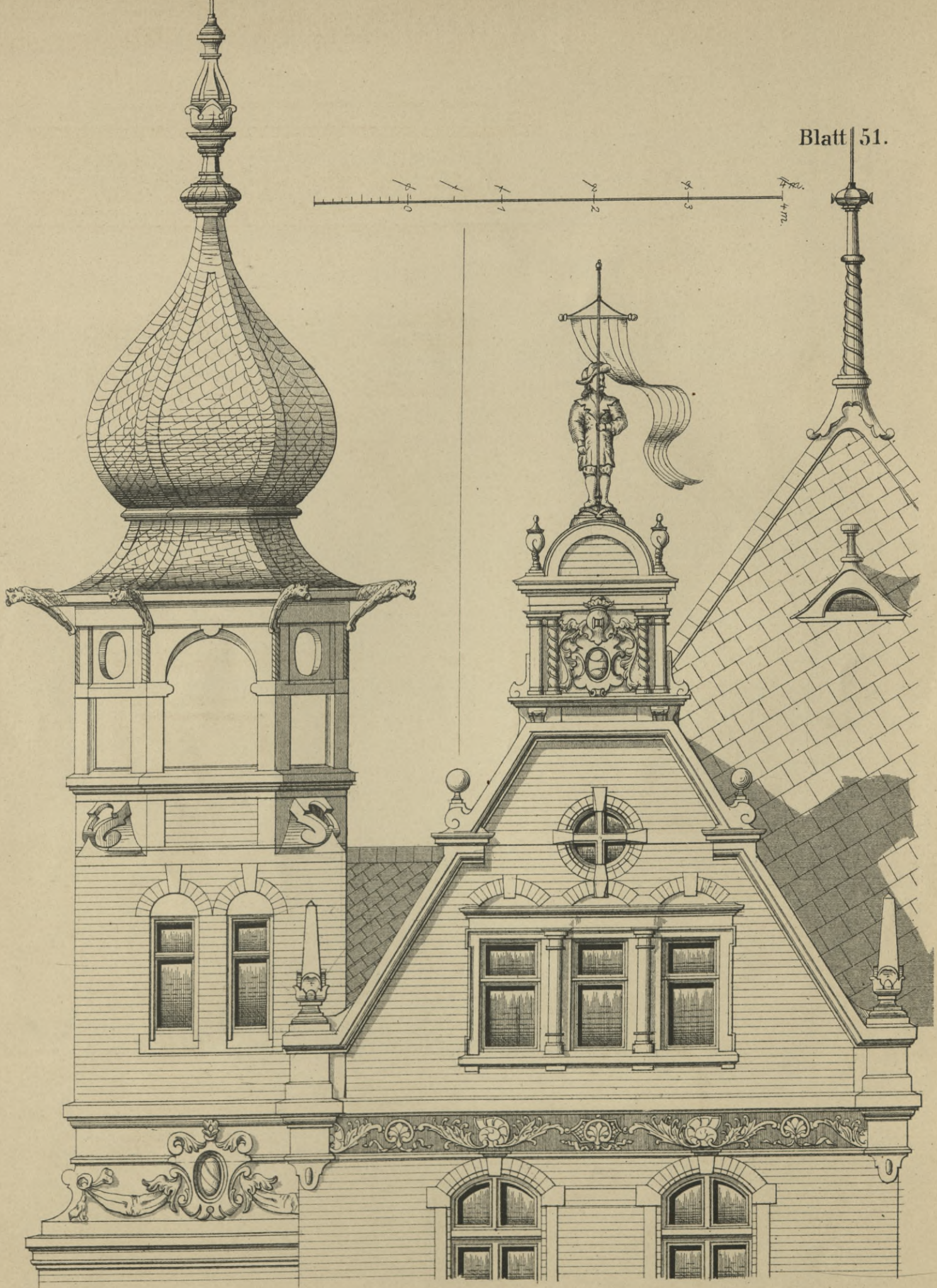


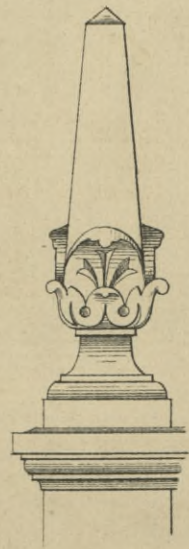
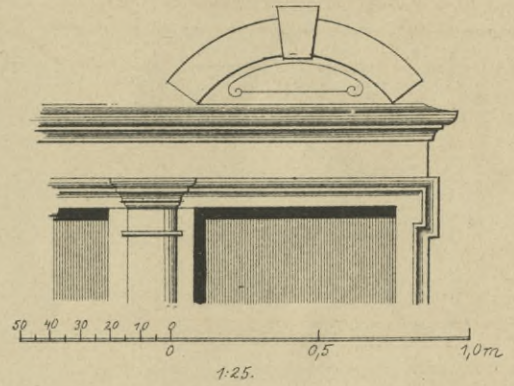
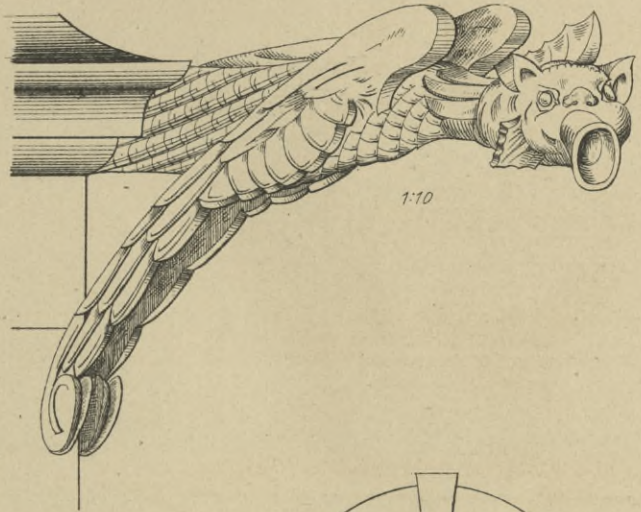
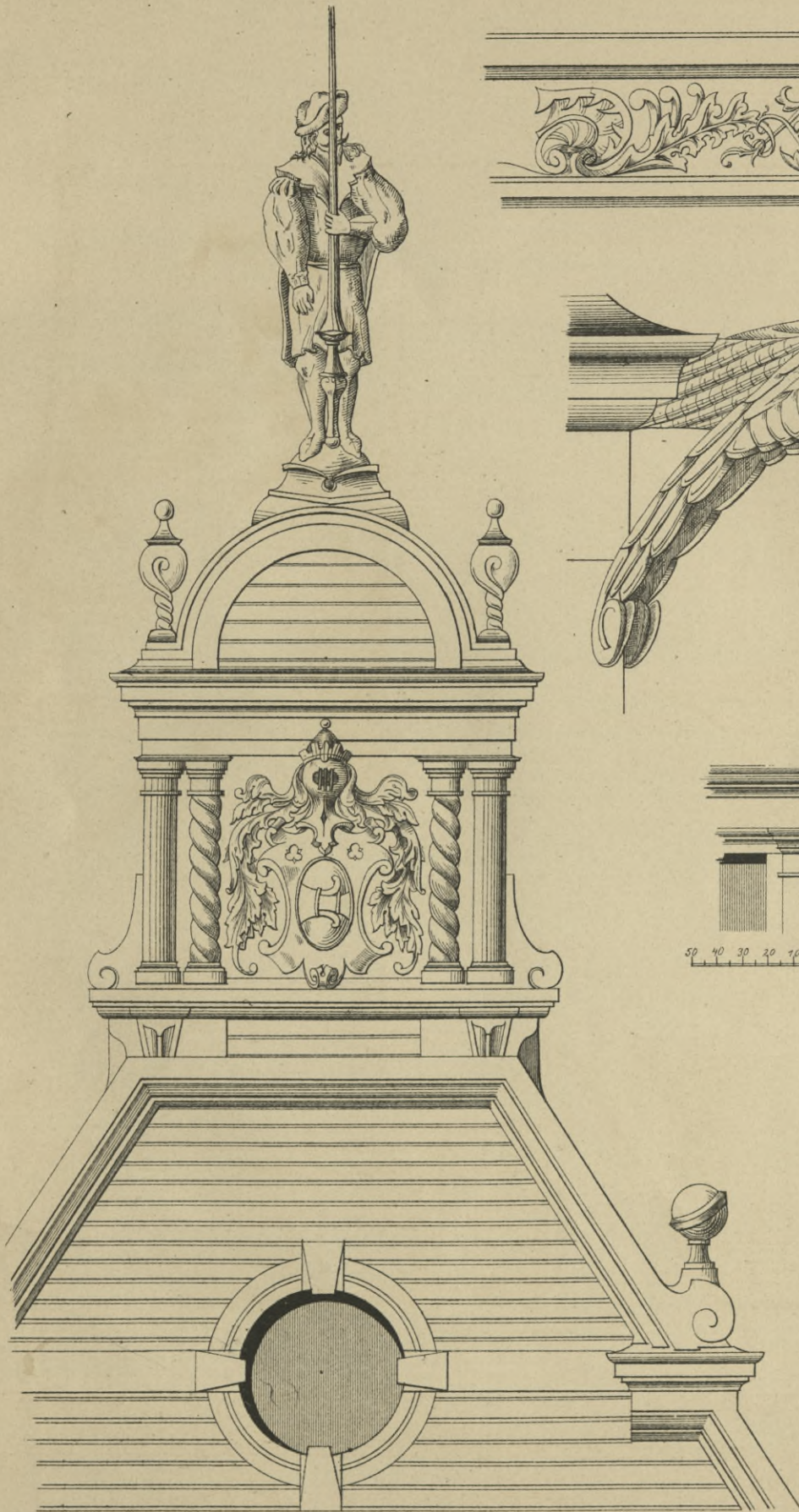
1 2m









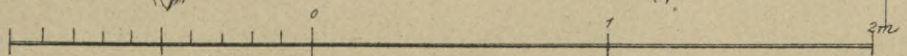
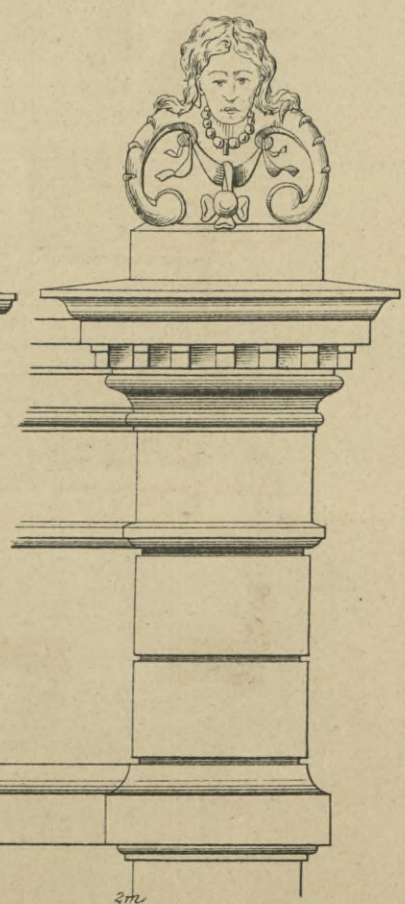
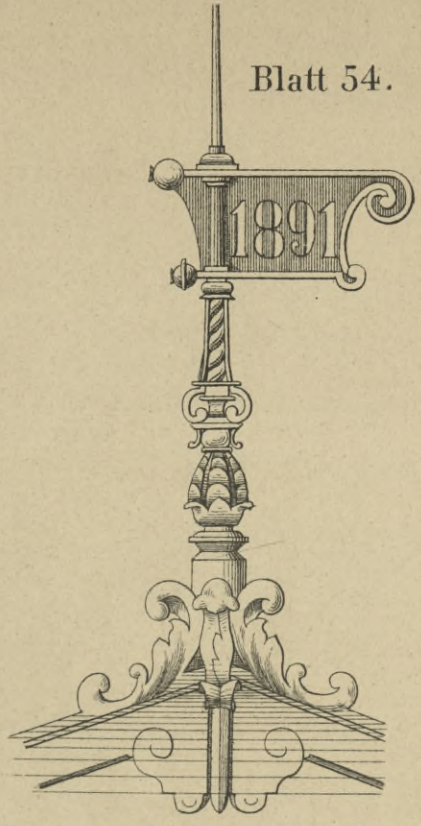








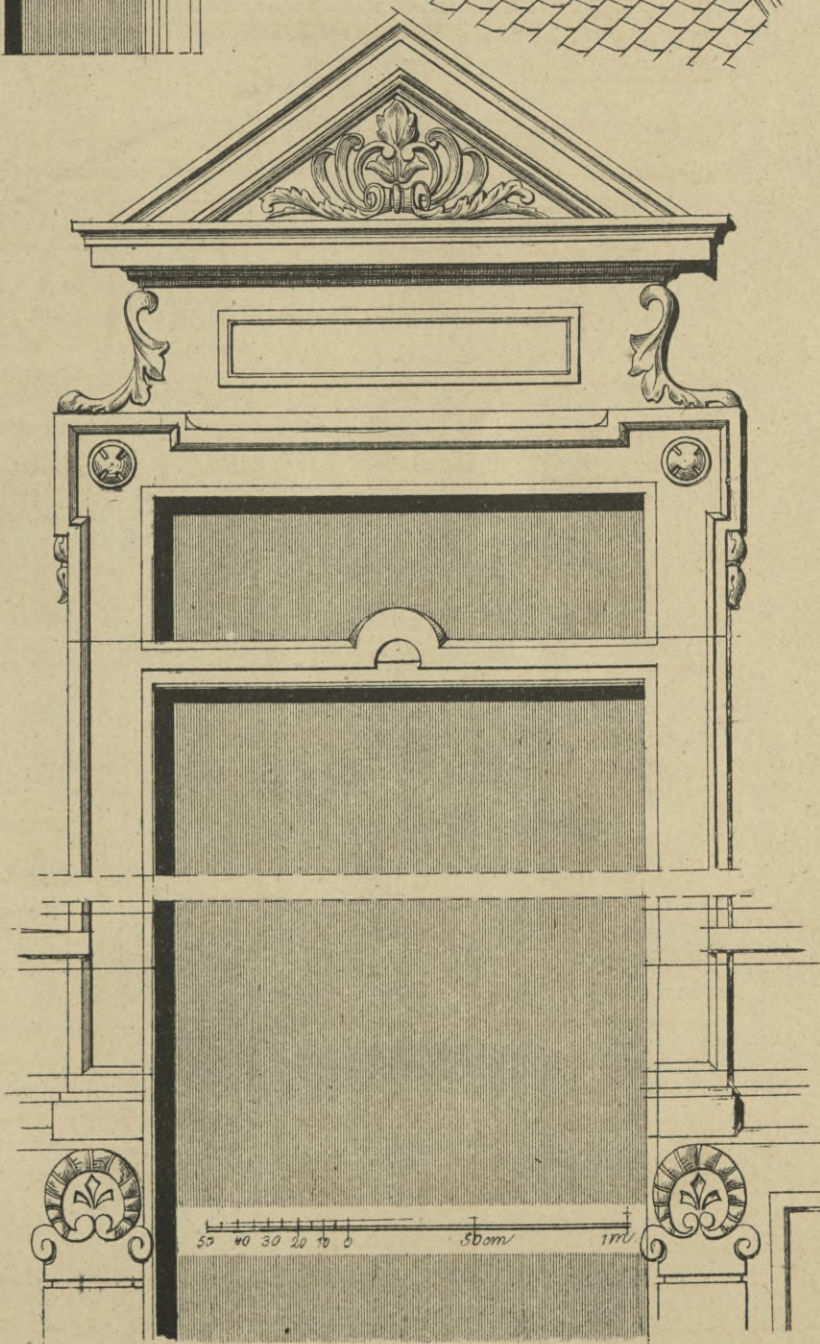
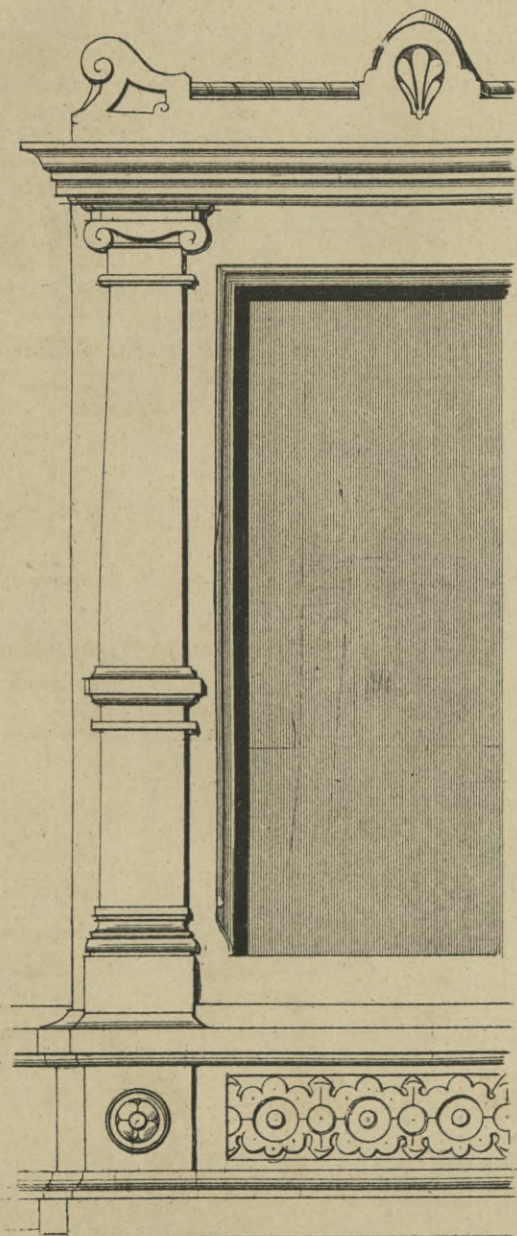
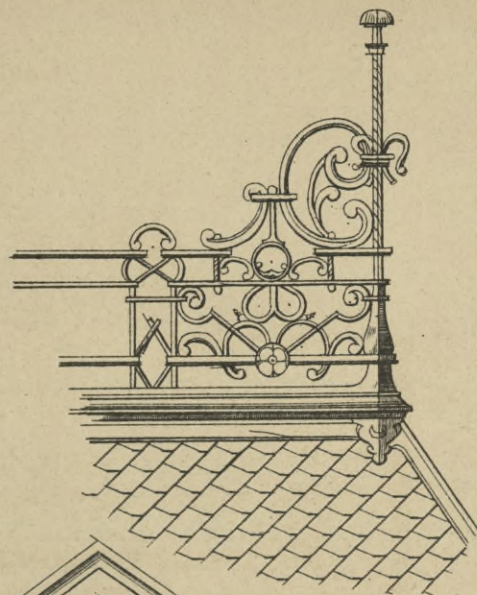
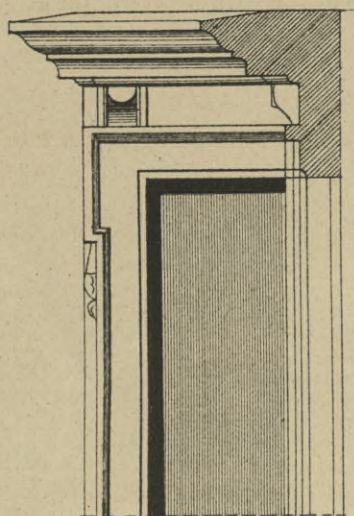
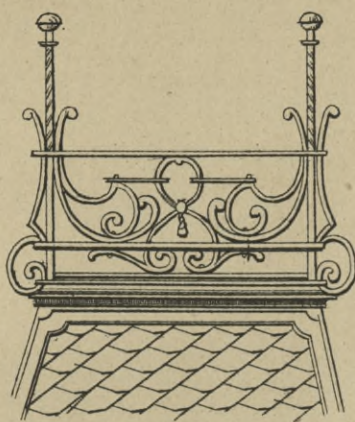






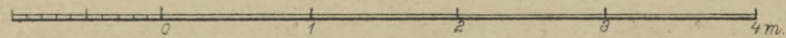




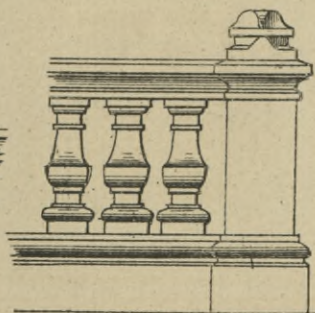
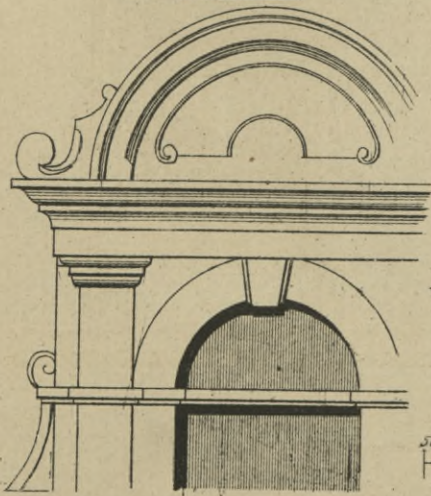
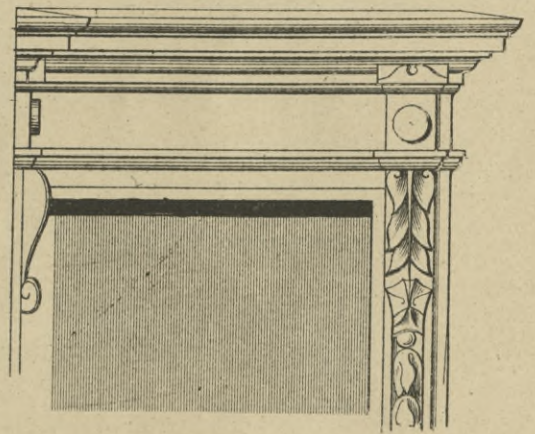
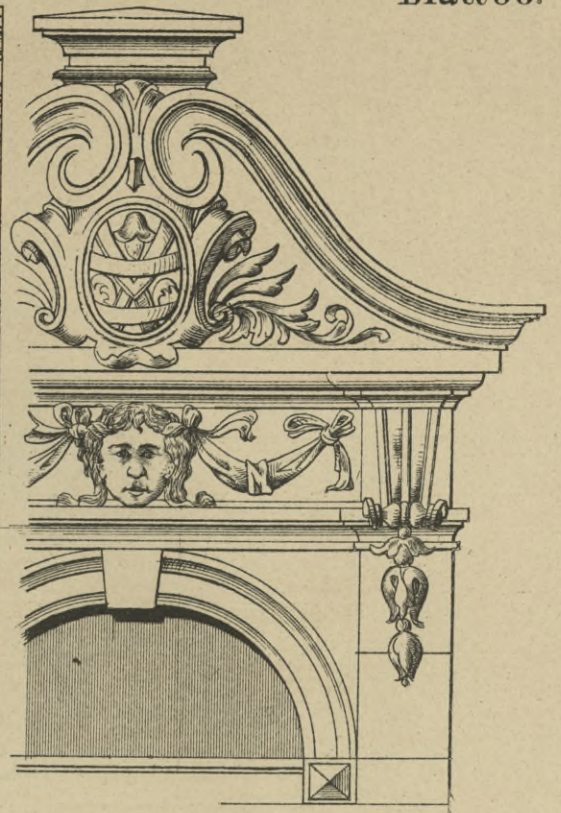
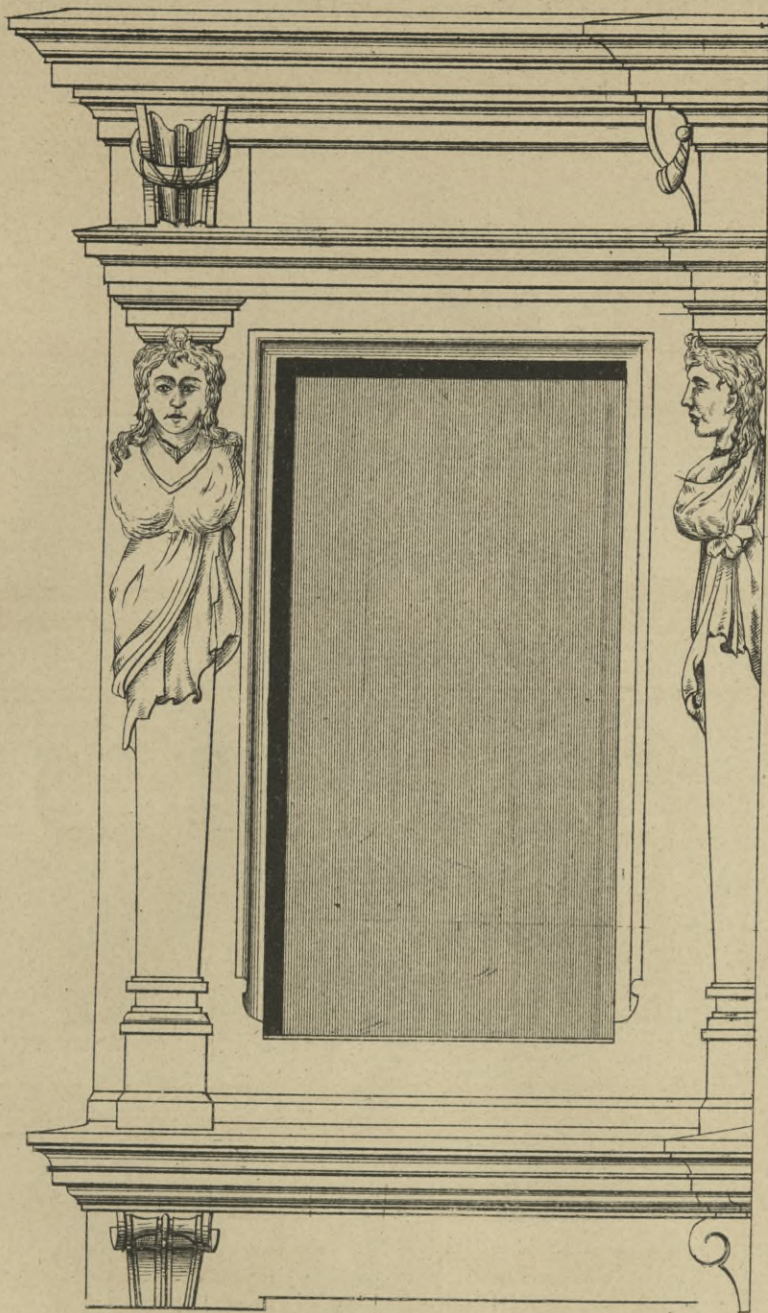






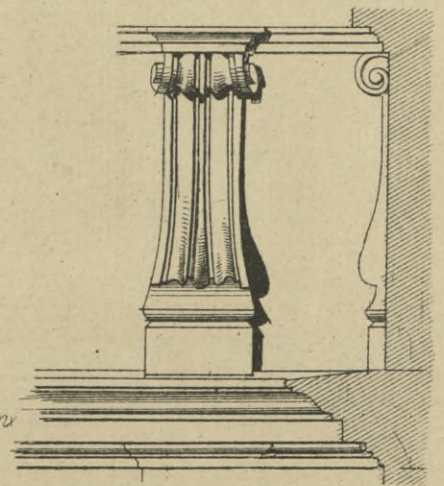






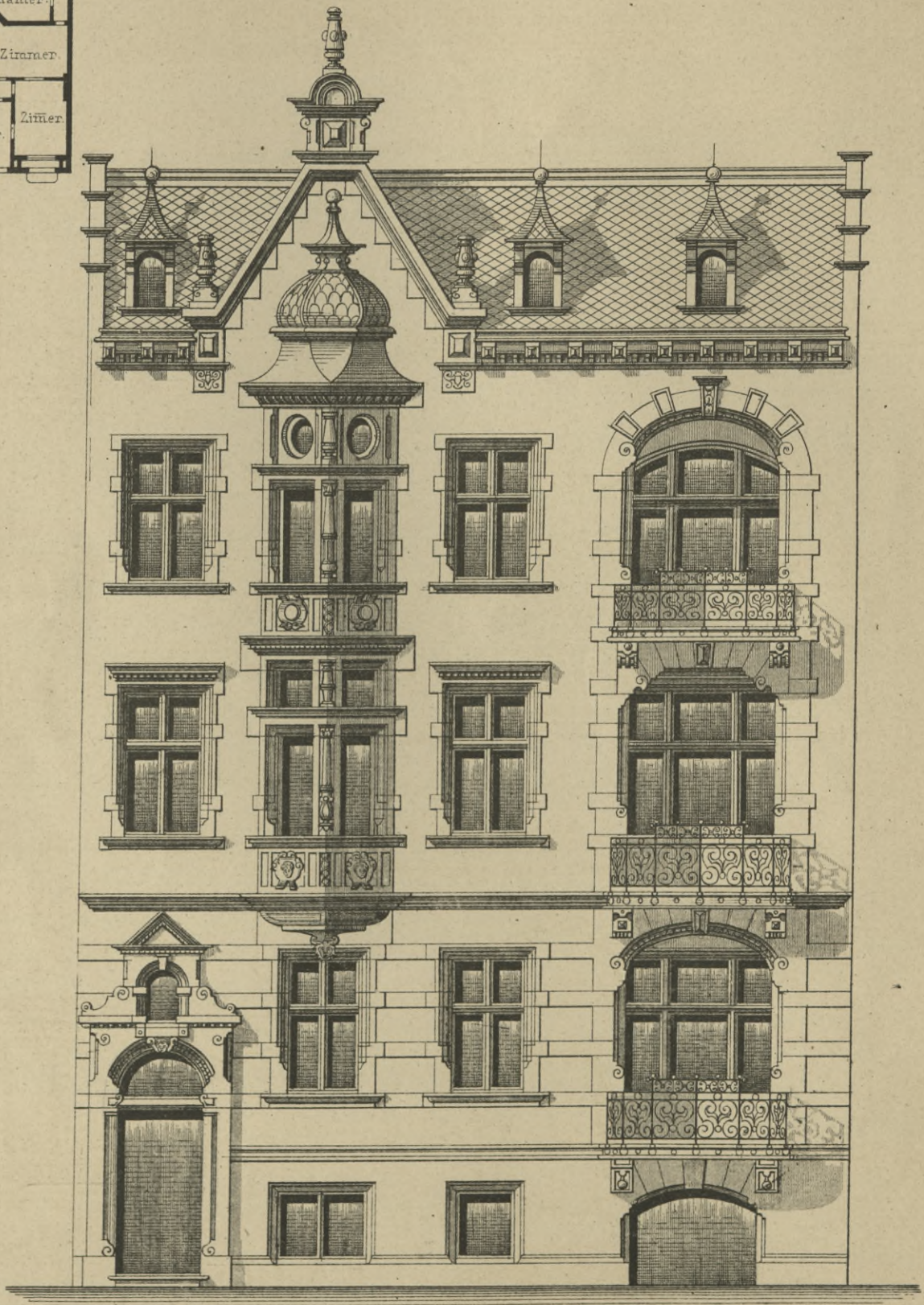
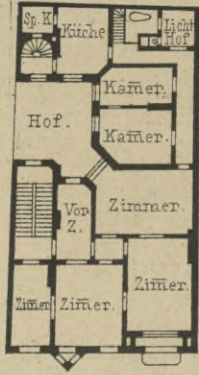
50cm

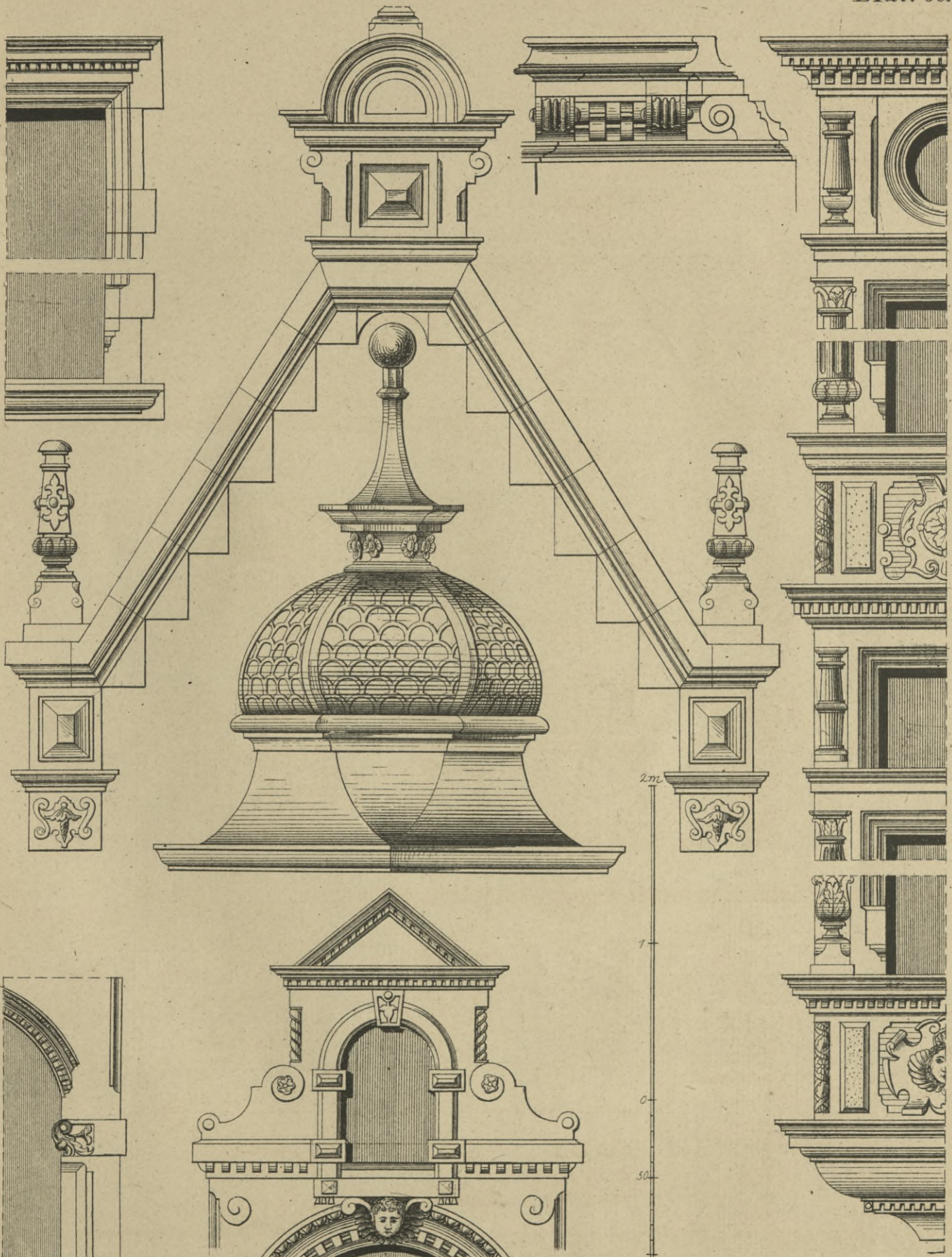
1774











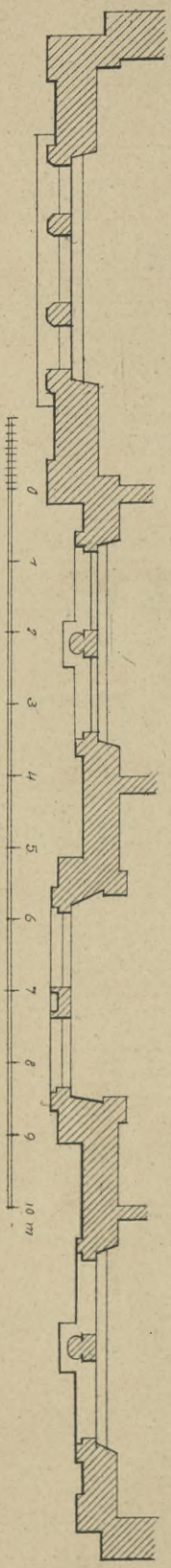
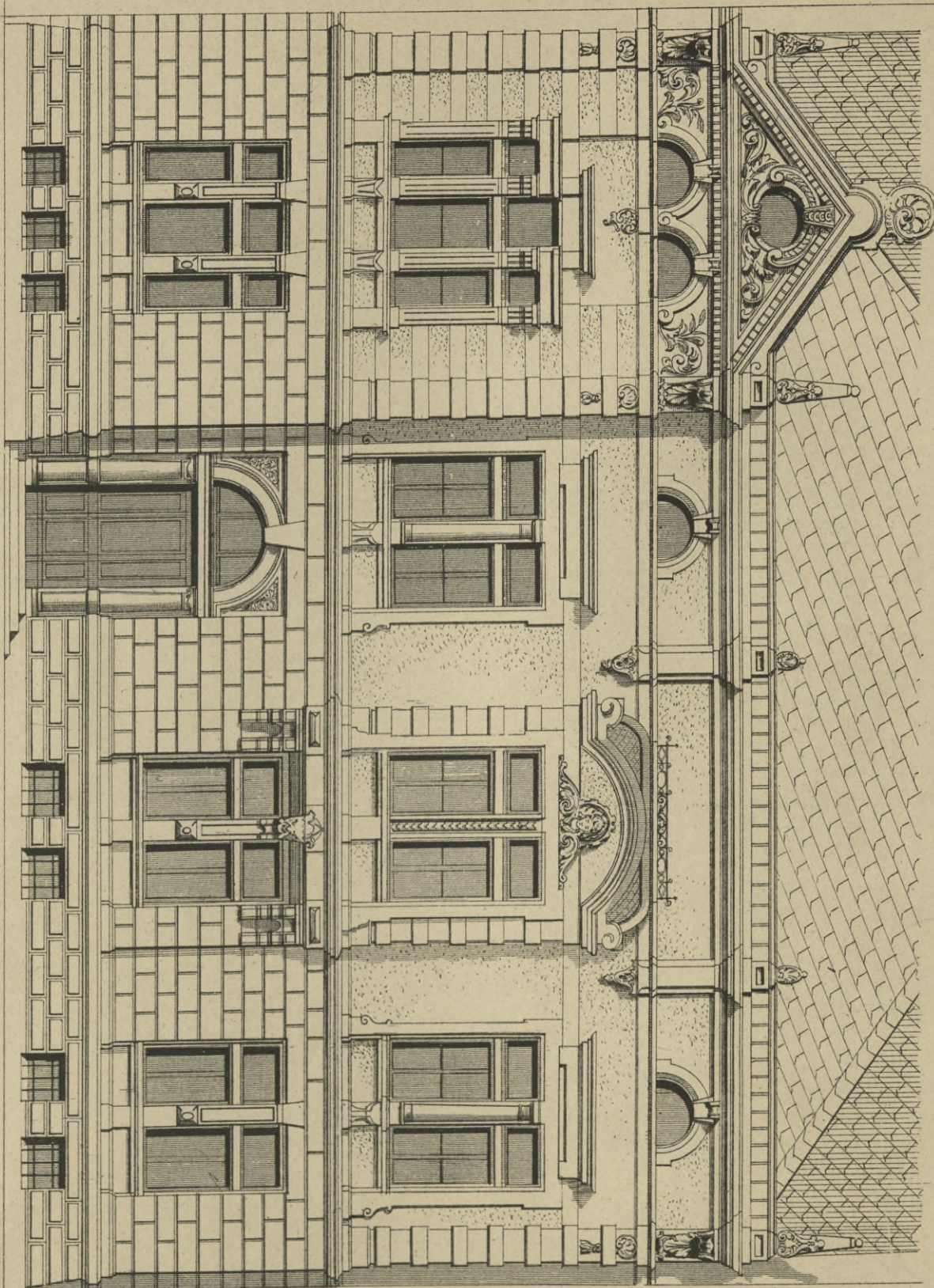




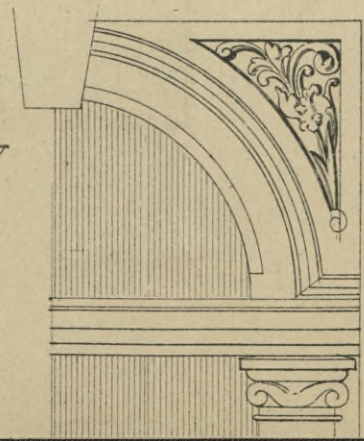
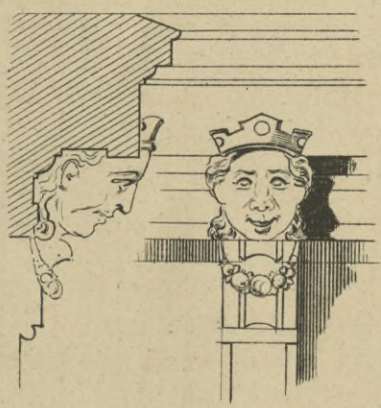
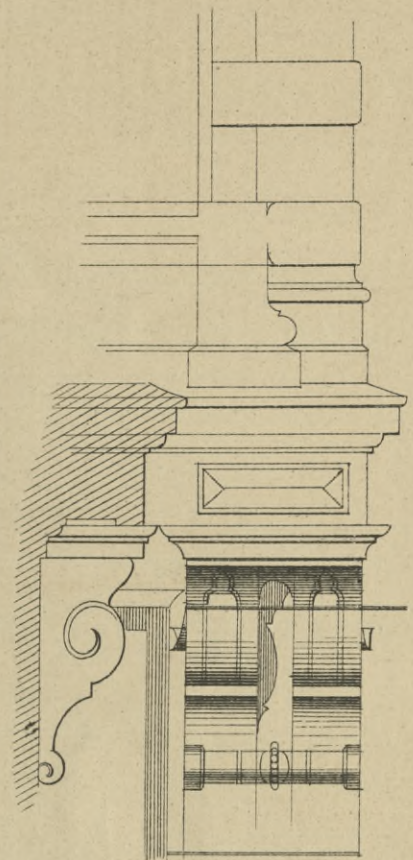
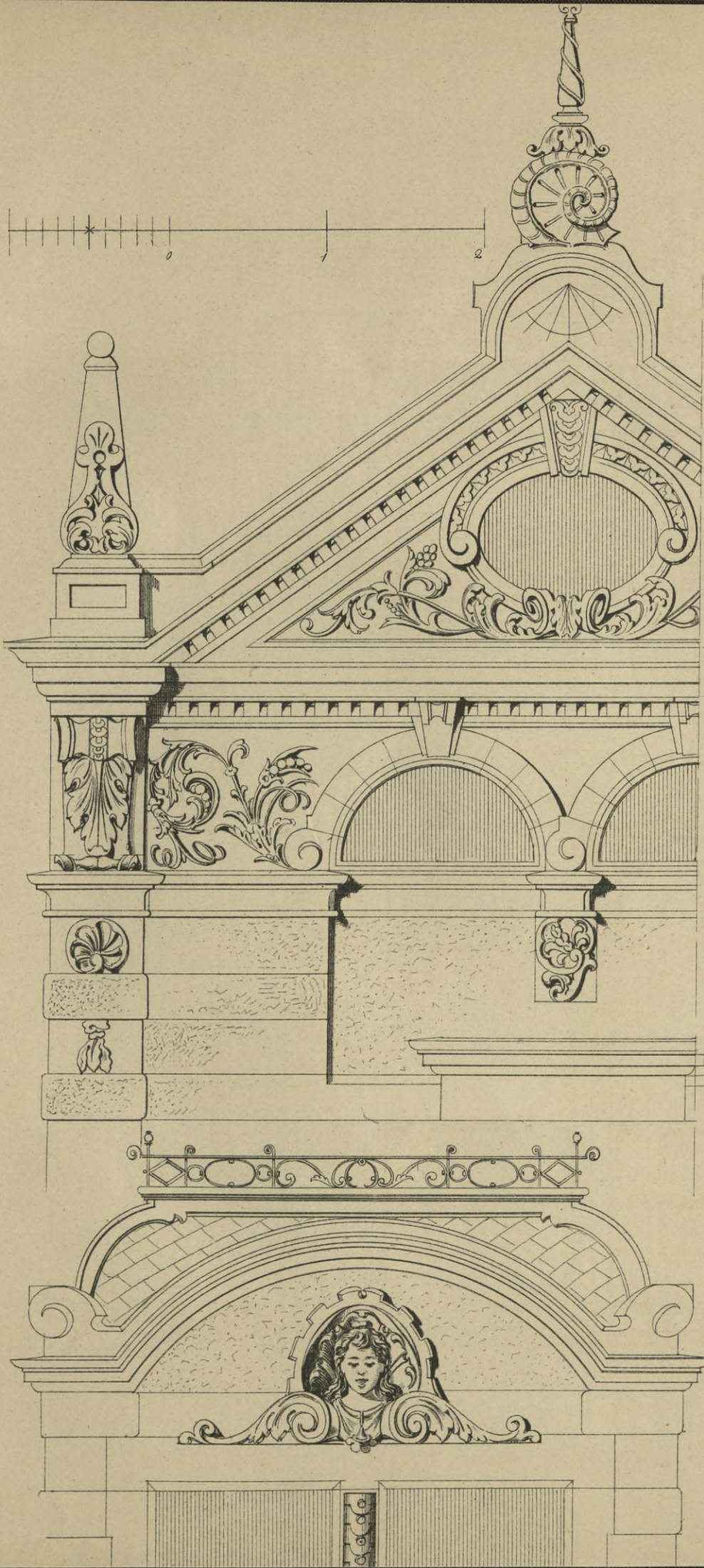
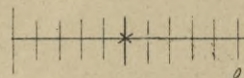
Casa da città.

Eingebautes herrschaftl. Wohnhaus.

Hôtel. Blatt 61.



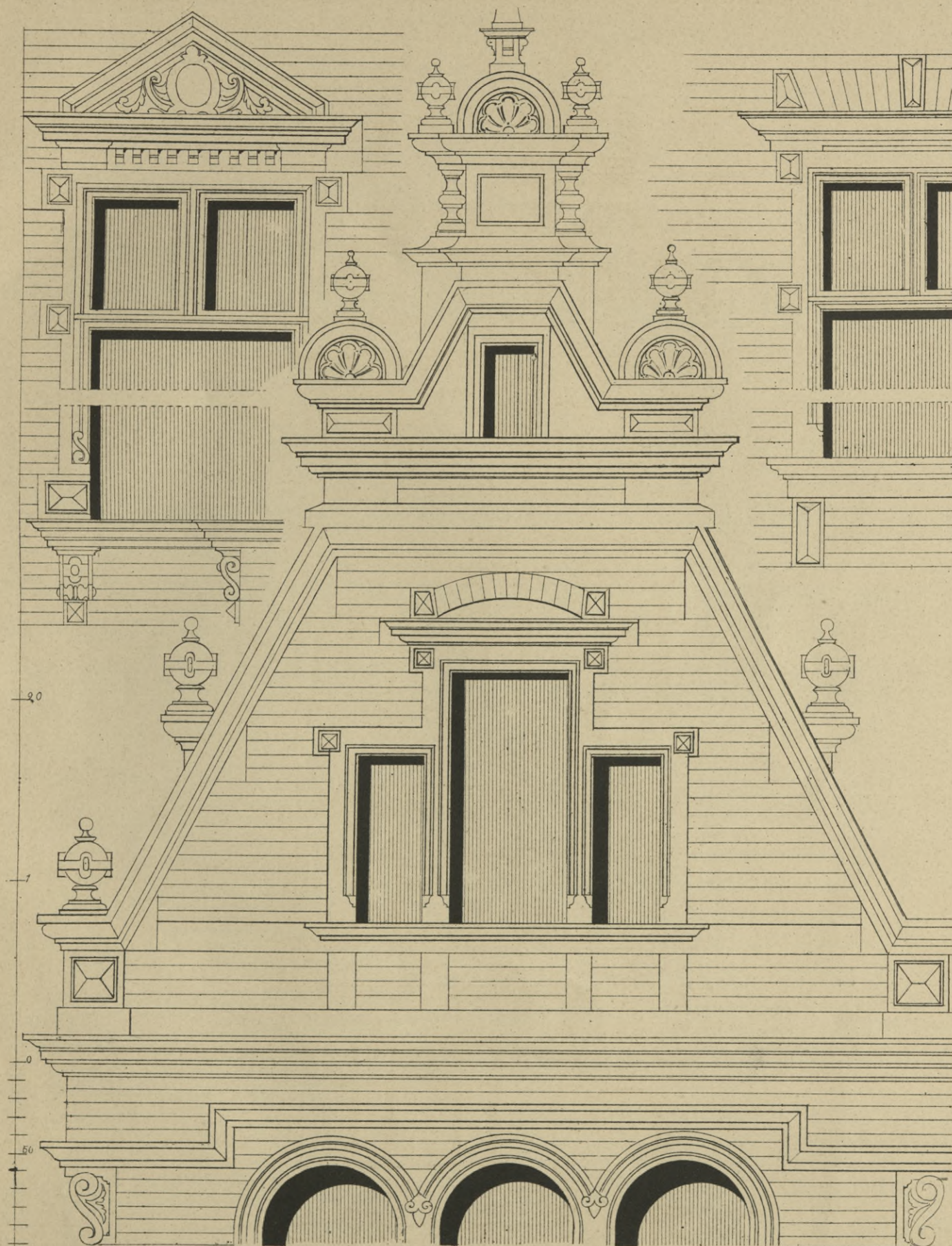










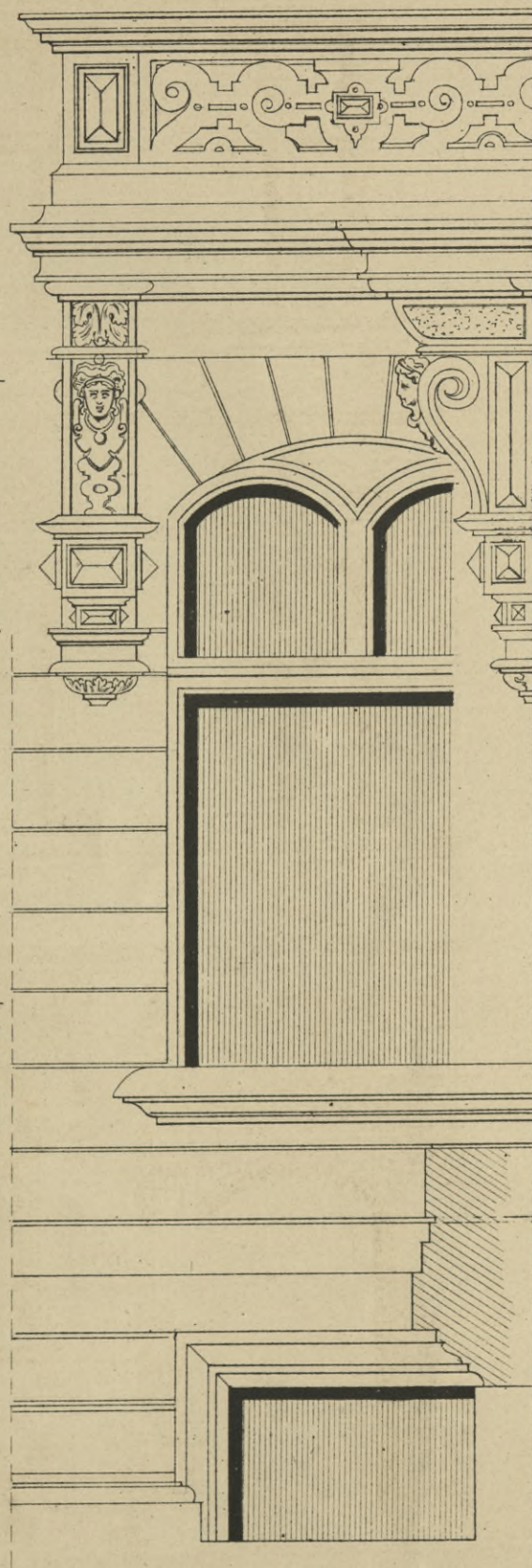
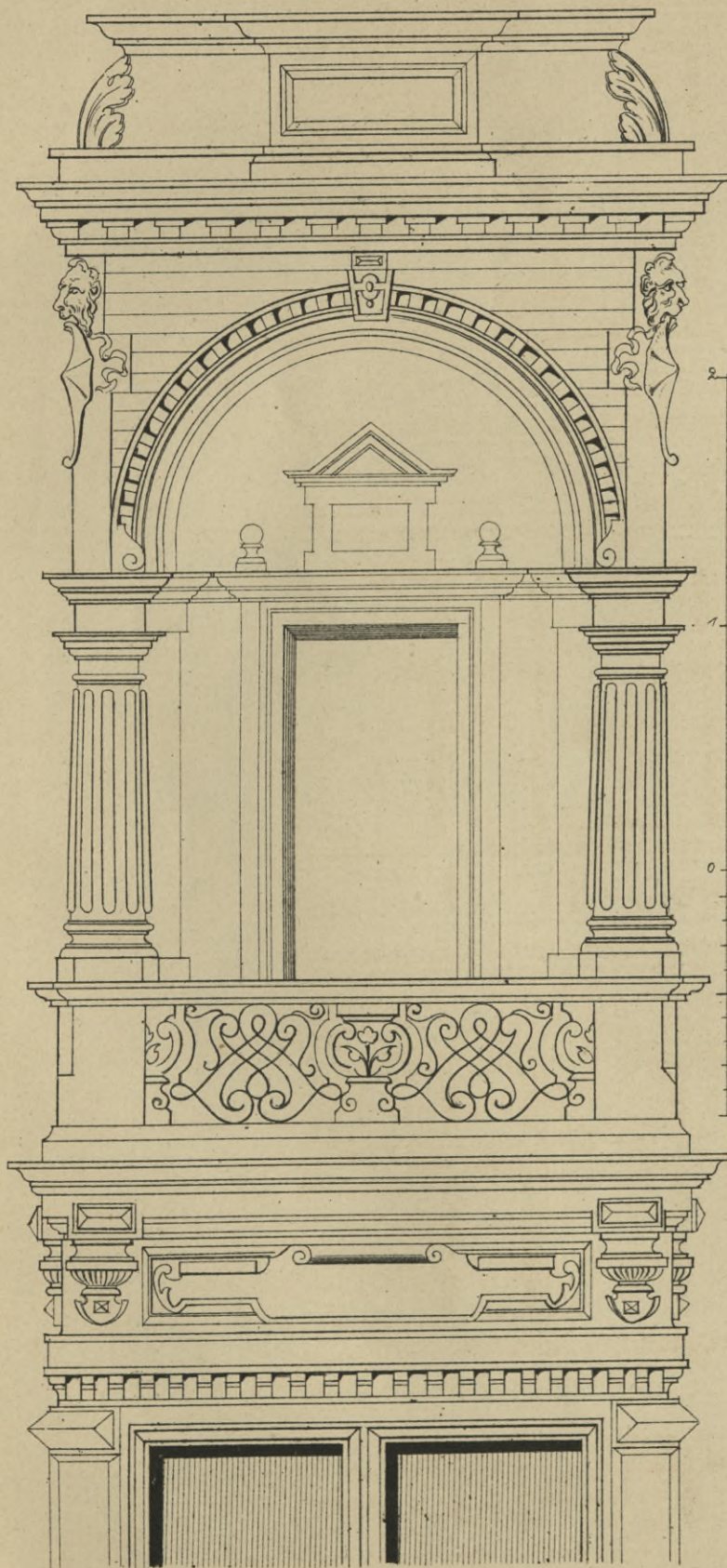






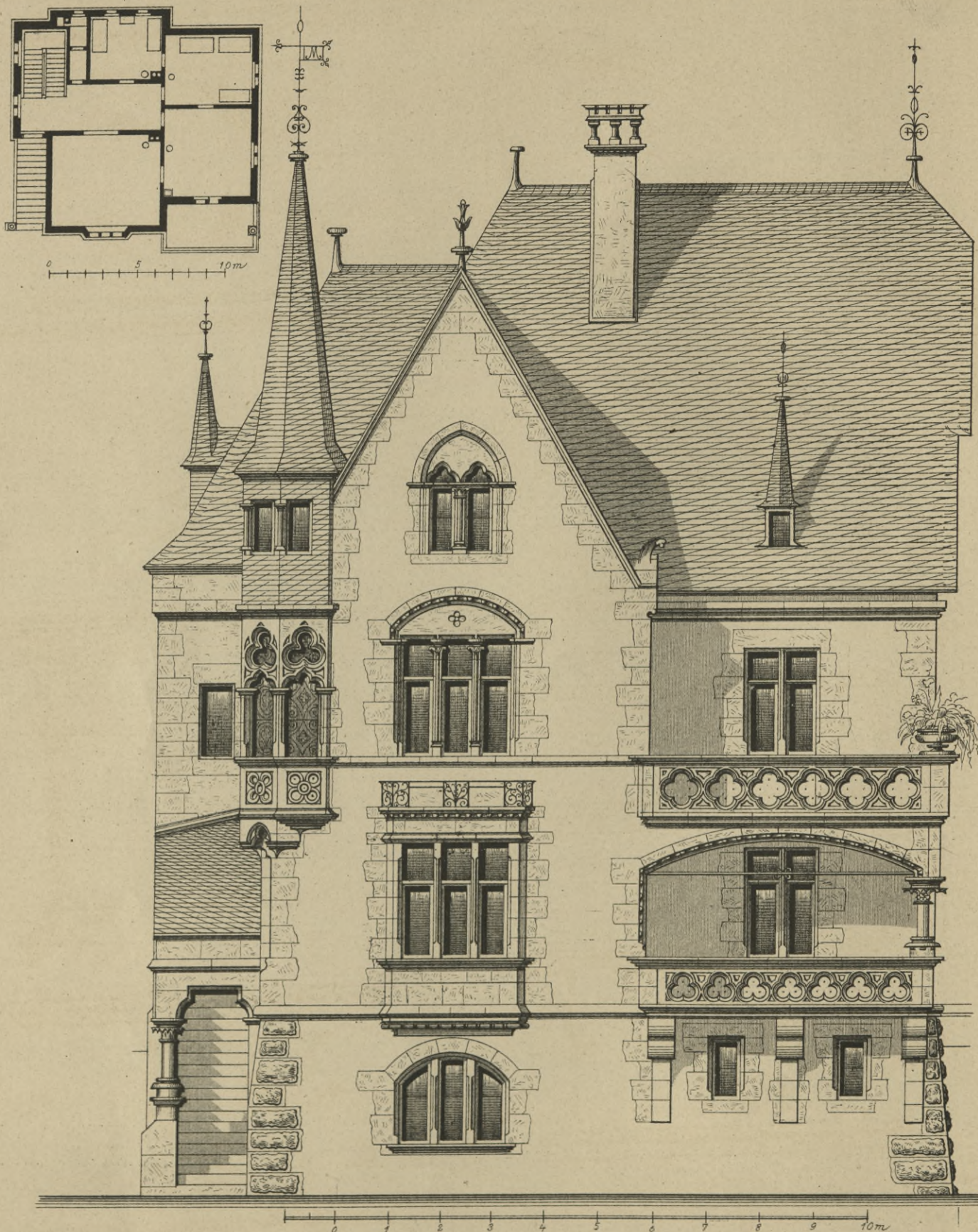


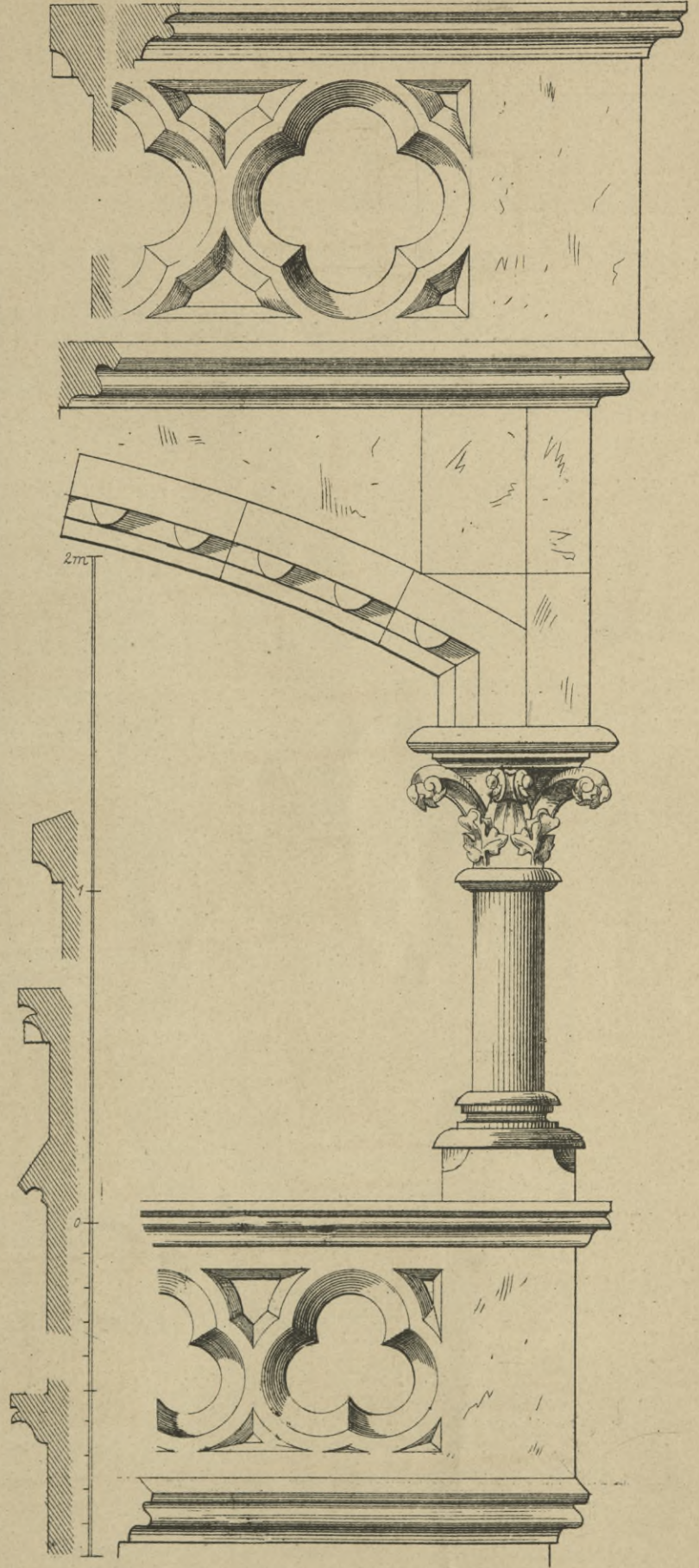
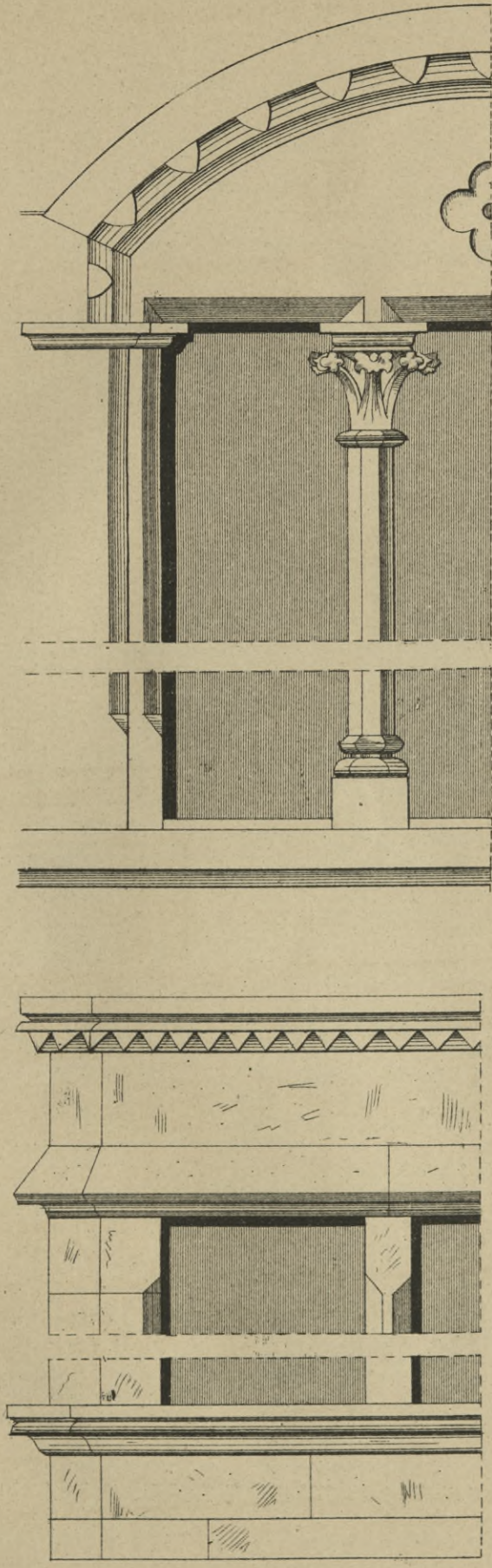






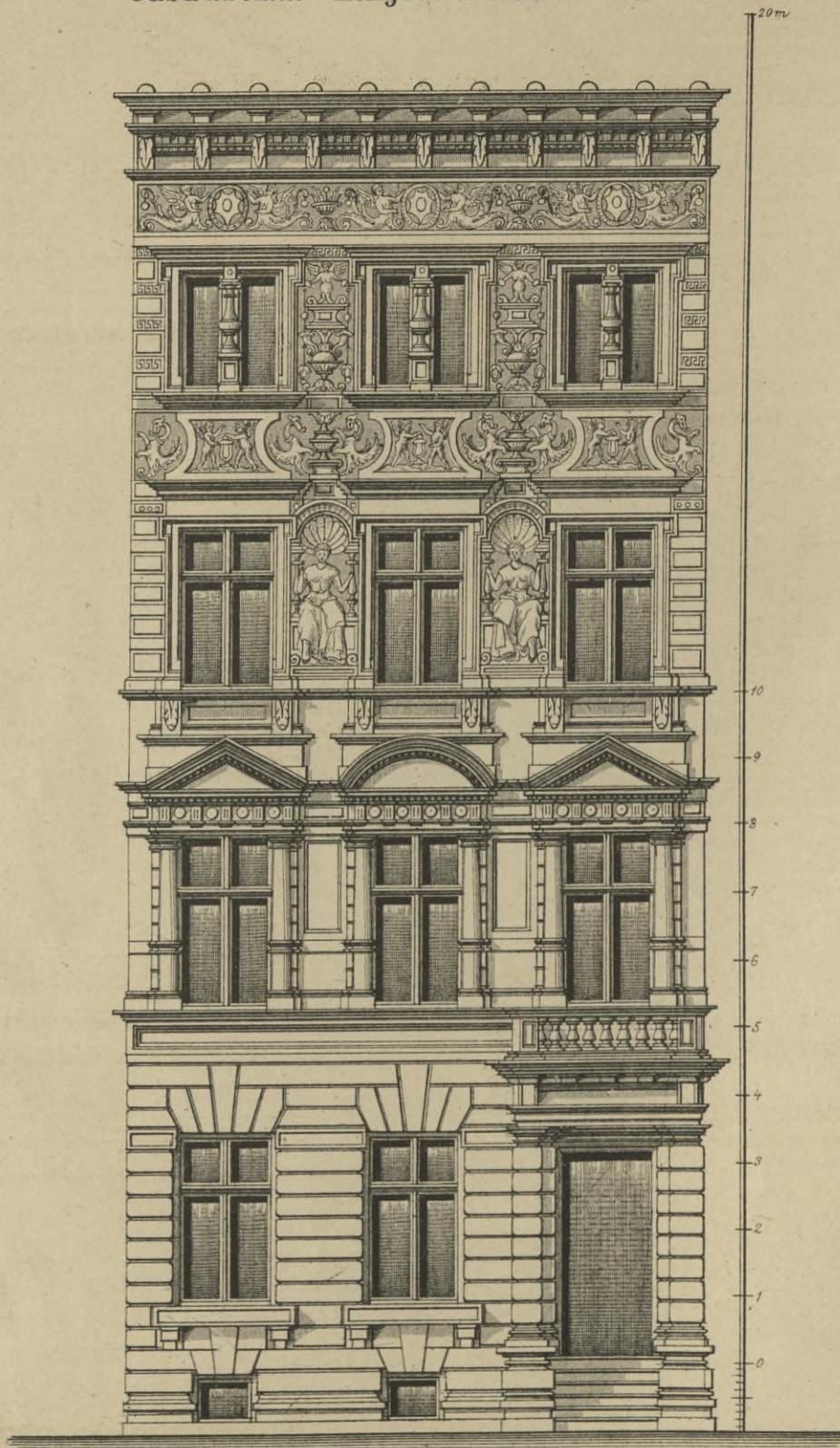














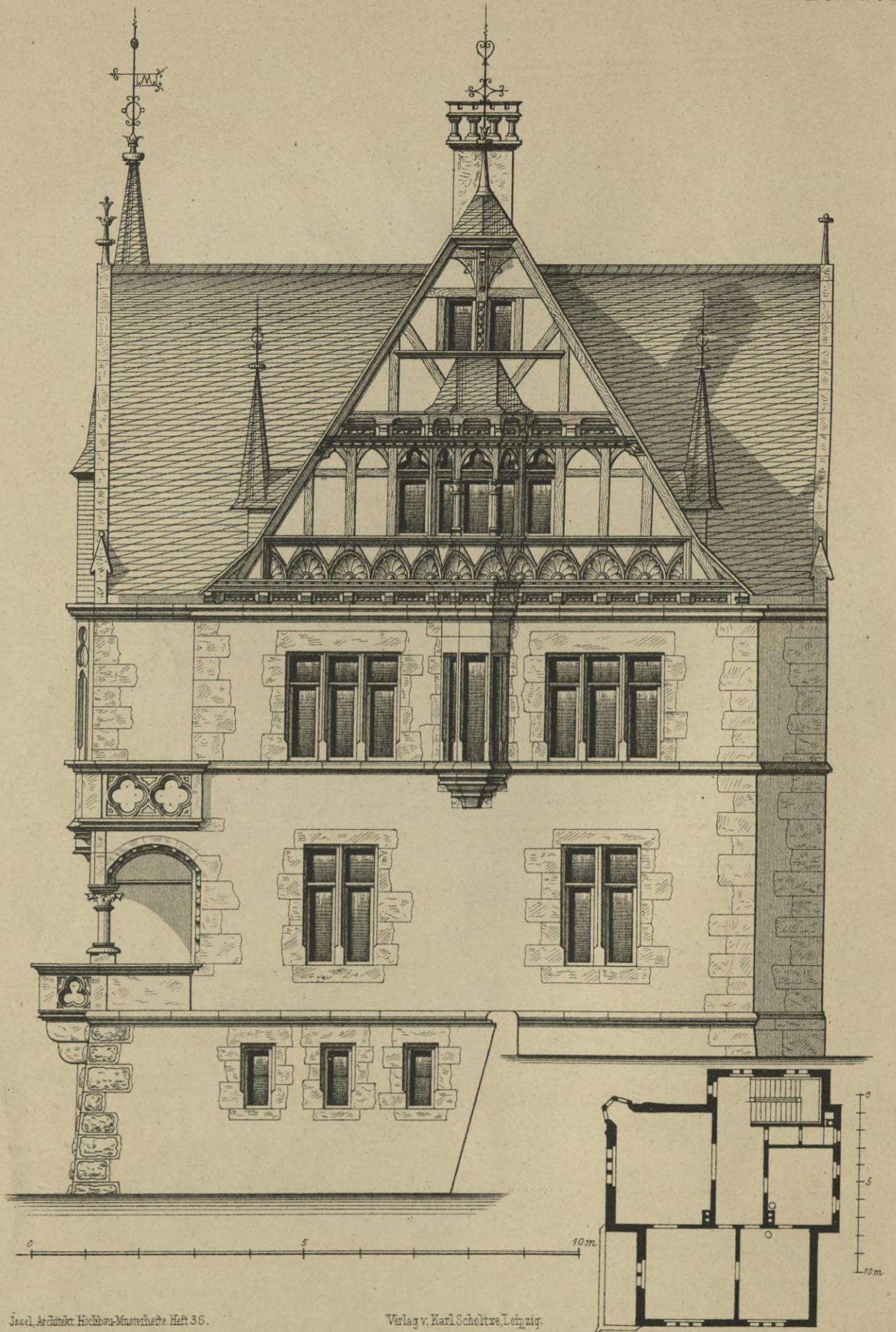


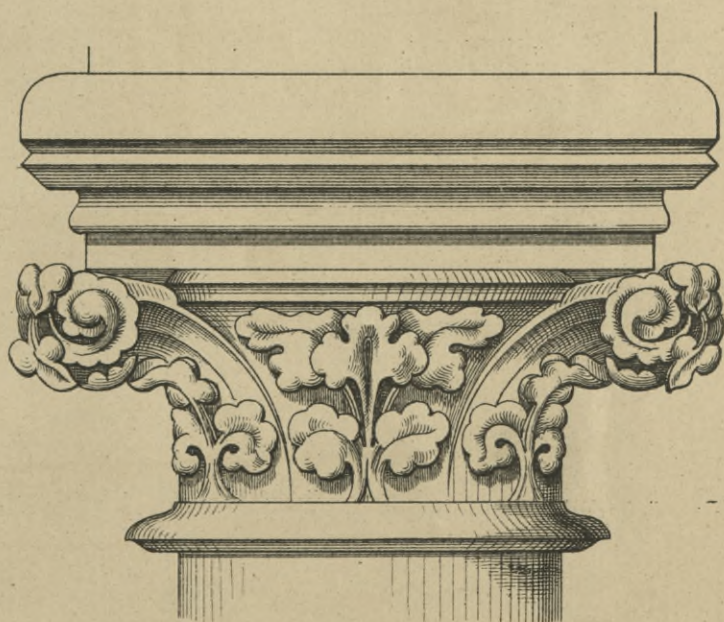
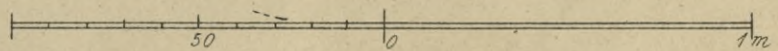
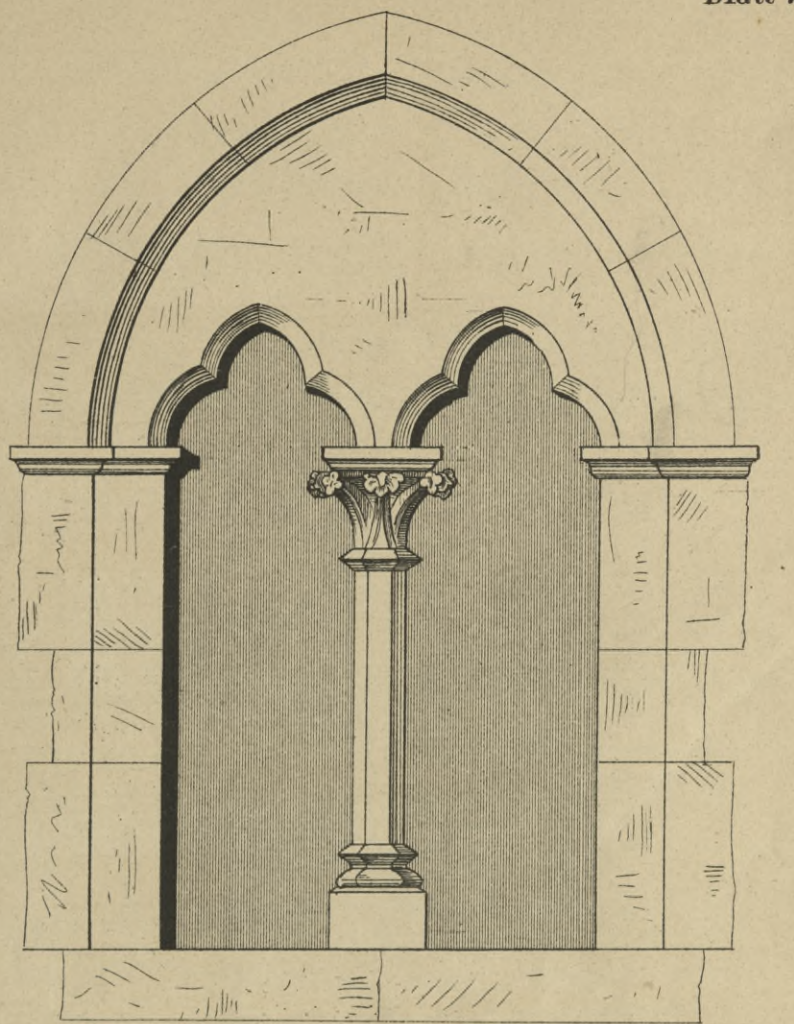
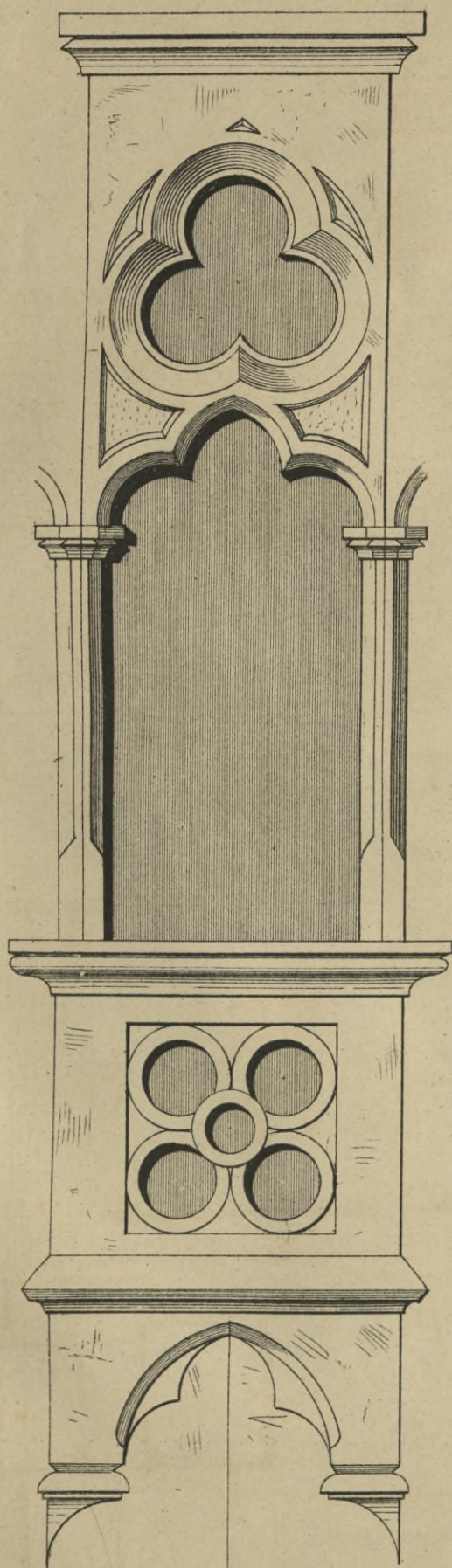
120,00



S. 61

















Biblioteka Politechniki Krakowskiej



G-2755

Biblioteka Politechniki Krakowskiej



10000305594