

Li Shuan (455237029@qq.com)
Kijowski Narodowy Uniwersytet Budownictwa i Architektury

Zachowania dziedzictwa kulturowego z czasów secesji europejskiej w miastach Chin

Preservation of cultural heritage from the time of European secession from the cities of China

Streszczenie

Dziedzictwo czasów secesji europejskiej w Chinach to wiele obiektów o różnych funkcjach. Podobnie jak w Europie Zachodniej na rozprzestrzenianie się stylu secesyjnego w chińskich miastach wpłynął przede wszystkim czynnik ekonomiczny – rozwój handlu z Europą i Rosją, co doprowadziło do rozprzestrzeniania się europejskiej tradycji modernistycznej i secesyjnej architektury. Styl secesyjny w architekturze chińskiej łączył się na wiele sposobów, obejmując jednocześnie działania kilku kultur obcych (niemieckiej – regiony północne i południowe; rosyjskiej, angielskiej, francuskiej, portugalskiej), wraz z wielowiekową tradycją Chin.

Słowa kluczowe: secesja, tożsamość narodowa, Chiny, modernizm

Abstract

The legacy of the European secession from China is a lot of objects with different functions. Just like in Western Europe, the spread of the Art Nouveau style in Chinese cities was influenced above all by the economic factor – the development of trade with Europe and Russia, which led to the spread of the European tradition of modernist and Art Nouveau architecture. The Art Nouveau style of a Chinese architect combined the activities of several foreign cultures (German, including both the northern and southern regions; Russian; English; French; Portuguese) with the centuries-old traditions of China in many ways.

Keywords: secession, national identity, China, modernism

1. WSTĘP

Obecnie w Chinach istnieje znaczna liczba obiektów z czasów secesji europejskiej, pełniących funkcje reprezentacyjne i muzealne. Aktualnie ich utrzymanie pozwala na wzmacnianie kontaktów z krajami europejskimi w różnych dziedzinach badań, konserwacji i renowacji dziedzictwa architektonicznego, jednakże stały się one także problemem konserwatorów i renowatorów budynków.

Dziedzictwo czasów secesji europejskiej w Chinach to około dwustu obiektów o różnych funkcjach (budynki użyteczności publicznej i przemysłowej, obiekty inżynierskie, rezydencje, wille, domy i budownictwo opłacalne). Jednak w Chinach często archiwalna baza danych obiektów z czasów secesji w miastach jest zbyt mała, co stwarza pewne trudności w badaniach.

Na tle znaczącej liczby historycznych i architektonicznych obiektów w Chinach opisy tych noszących ślady secesji europejskiej pozostają praktycznie niewidocznym akcentem w przemianach kultury chińskiej, tworzonej przez tysiące lat.

Podobnie jak i w Europie Zachodniej na rozprzestrzenianie się stylu secesyjnego w chińskich miastach wpłynął przede wszystkim czynnik ekonomiczny, który znalazł odzwierciedlenie w rozwoju handlu z Europą i Rosją, co doprowadziło do szybkiego wzrostu miast wzdłuż wschodniego wybrzeża kraju. Rozwój sieci kolejowej i transportu morskiego oraz regulacje ich dotyczące ułatwiały przepływ kapitału. Konsekwencją tych procesów było formowanie się osad z tych ośrodków secesji w miastach-koloniach (*settlements*), którymi były zarówno ośrodki gospodarcze, jak i polityczne pod obcym protektoratem.

Doprowadziło to do połączenia się europejskiej tradycji modernistycznej i secesyjnej architektury z jasnymi budynkami ideologicznie ważnych urzędów krajowych oraz z innymi stylami pod wpływem lokalnych warunków klimatycznych i kulturowych w prywatnych budowlach. Nowoczesna architektura secesyjna postawiła w nowo rozwijających się miastach w różnych regionach świata – jako przykłady warto wspomnieć regiony Harbinu (miasto założone przez Polaka – Adama Szydłowskiego), obszar Badahuan w Qingdao, których planowanie miało miejsce na podstawie europejskich (rosyjskich, niemieckich) wytycznych urbanistycznych. Pod wpływem lokalnych tradycji i warunków klimatycznych odbyła się stopniowa transformacja budowli w *settlementach* w stylu europejskim.

Mówimy tu o stylu wdrażania i dostosowania do warunków lokalnych, które doprowadziły do zależności architektury *settlementu* od przynależności do jakiegoś kraju w połączeniu z tradycyjną chińską architekturą.

Jednakże, jeśli przeanalizujemy architekturę głównych osad zagranicznych w Chinach (Harbin, Dalian, Tianjin, Qingdao, Szanghaj, Hongkong, Makau), możemy zauważyć pewne preferencje stylistyczne. Wyjątkiem były miasta Qingdao (niemiecki *settlement*), Harbin i Dalian (rosyjski *settlement*), gdzie, jak w innych miastach kolonijnych (angielskich, portugalskich), używano tradycyjnie stylów innego rodzaju – romantycznego, historycznego,

eklektycznego. Na przykład w Qingdao zjednały się północny germański Jugendstil, styl romantyczny i tradycyjna bawarska południowoniemiecka architektura, co musiała wyrażać narodowe poczucie tożsamości.

Jak wspomniano powyżej, wprowadzanie secesji w Chinach ograniczało się zazwyczaj do europejskiego osadnictwa.

Styl secesyjny w architekturze chińskiej łączył się na wiele sposobów, obejmując jednocześnie działania kilku kultur obcych (niemieckiej – regiony północne i południowe; rosyjskiej, angielskiej, francuskiej, portugalskiej), wraz z wielowiekową tradycją Chin.

Tożsamość narodowa settlementu określiła styl i charakter architektury secesyjnej. Brak twórczych migracji między osadami pomógł im oddzielić się od innych nowo powstałych miasteczek, co doprowadziło do znaczących różnic w interpretacji stylu secesyjnego w rosyjskim i niemieckim settlementie – Harbinie i Qingdao.

2. GŁÓWNA CZĘŚĆ

W badaniach naukowych rosyjskich, niemieckich i chińskich określano dotychczas rozmieszczenie obiektów secesyjnych w Harbinie i Qingdao. W planowaniu Harbina w czasach rosyjskiej dominacji realizowane były zasady urbanistyki rosyjskiej, natomiast styl architektury secesji dotychczas istnieje w niektórych obiektach o różnych funkcjach. Secesyjna zabudowa Harbina gęsto koncentruje się w dwóch dzielnicach lokalnych, dzięki czemu możliwy jest rozwój wspólny dla tych obszarów i dziedzictwa środków restauracyjnych.

Znaczną ilość obiektów w stylu secesyjnym w chińskich miastach stanowi dziedzictwo w ponemieckim settlementie Qingdao. Należy porównać zabudowę tego miasta z wymienianym wcześniej Harbinem. W Qingdao niemiecki układ urbanistyczny powstał w latach 1897–1914, a wraz z planowaniem miejskich ulic i placów zostały zbudowane budynki administracyjne, komenda policji, więzienie, protestancki kościół, kilka szpitali, banków, biurowców, obserwatorium, poczta, telegraf, restauracja, hotele, kluby, szkoły, wille, obiekty portowe, fabryki.

W przeciwieństwie do obiektów Jugendstil, z których większość jest ograniczona systemem kwartalnym, obiekty Jugendstil w Chinach i Japonii zostały unowocześnione, co jest wyraźnym skutkiem lokalnej tradycji architektonicznej, według której architektura obiektu jest wtórna w stosunku do otoczenia i musi integrować się z nim harmonijnie. Zatem kolejnym elementem całkowicie innego postrzegania obiektów europejskiej secesji w miastach-koloniach jest ich rozmieszczenie w kompozycji środowiska naturalnego.

Mówiąc o budowach administracji, należy zauważyć, że są to najoryginalniejsze obiekty w stylu North National Romantic w Qingdao – np. rezydencja gubernatora i protestancki kościół. W tym przypadku możemy mówić o zastosowaniu modernistycznych zasad North National Romantic, o podopieczności do obiektów w Niemczech, Finlandii, Skandynawii, krajach bałtyckich.

Istnieją różne typy obiektów w estetyce secesyjnej w Harbinie i Qingdao, ale samą istotę secesji odnaleźć można w sylwetkach z oryginalnymi dachami, wieżami i szczytami, ponieważ wieże i szczyty akcentują kształt budowli, a występują głównie w reprezentatywnych budynkach użyteczności publicznej i dworcach Kolei Wschodniocchińskiej w Harbinie.

Niektóre wnioski uzyskano poprzez badanie grupy różnych technik secesyjnych w Harbinie i Qingdao w obiektach zwiędzających secesję – w dużych budynkach użyteczności publicznej i dworcach Kolei Wschodniocchińskiej w Harbinie oraz w budynkach w stylu North National Romantic w Qingdao (il. 1, 2). Na obiekty secesyjne w Harbinie, Dalianiu, Tianjinie, Qingdao, Szanghaju, Macau znaczne wpływy miały także historyzm i eklektyzm tak, że możemy mówić o transformacjach i dostosowaniu europejskiego Art Nouveau (secesji) do warunków lokalnych chińskich, jednocześnie podkreślając oddzielną grupę unikalnych budynków publicznych i rządowych (il. 1, 2).

Współczesne chińskie zmodernizowane obiekty eklektyczne odznaczają się różnorodnością wież i szczytów, ale należy zaznaczyć ich niewielkie zróżnicowanie i prostotę w porównaniu z europejskimi modernistycznymi odpowiednikami.

We współczesnym Harbinie odnaleźć można bogactwo form dachów i wykończeń z jednoczesnym podkreśleniem tradycyjnych elementów wystroju, które w pojedynczych przypadkach pozbawiają konstrukcję stylistycznej czystości. W budynkach Harbina znajdują się wieże z dachami krzywoliniowymi, namiotowymi, kopułami. Najpowszechniej stosowana była złożona forma attyki z oknami, wnękami, z ornamentami w płaszczyźnie strychu, często z zastosowaniem metalowych ogrodzeń w charakterze nowoczesnej dekoracji.

We współczesnym Qingdao dekoracyjna rola w prezentacji wież i ich wykończeń w dużej mierze związana była z dostępnymi materiałami budowlanymi (dachówki, kamień). Najciekawsze z wież namiotowych są wieże obiektów o charakterze głównie publicznym, będące przykładami stylu North National Romantic.

W obu opisywanych miejscach widoczna jest różnorodność i złożoność poszczególnych elementów – to dotyczy zarówno formy wież, dachów, jak i otworów okiennych i drzwi. Budynki w Harbinie mają otwory okienne zarówno prostokątne, segmentowe, jak i okrągłe, owalne, wypukłe czy trapezowe kompozytowe. Szyby pojedyncze, podwójne, potrójne oprawione są różnymi dekoracjami sztukatorskimi. Szczególną uwagę zwraca się na ramy witraży okiennych, tworzące oryginalne połączenie linii prostych i zakrzywionych. Wypełniając niemal każde okno, tworzą indywidualne i niepowtarzalne wzory.

W Harbinie także można znaleźć obiekty architektury secesyjnej wyróżniające się okrągłymi, kwadratowymi, prostokątnymi z zaokrąglonymi narożnikami, trapezowymi, zakrzywionymi formami. Są nawet przykłady kombinacji krzywych form łączących styl secesyjny z gotyckim wejściem: jedno-, dwu-, trzy- i czteroobrazowe drzwi z oryginalnym wypełnieniem skrzydła w stylu modernistycznym, w tym także z dekoracją klamek. Największą różnorodność można zauważyć wśród form drzwi wejściowych, gdzie w wielu przypadkach zastosowana została kombinacja złożona z wejścia połączonego z ostrokątnymi okienkami po bokach.

Należy zauważyć, że forma budynków w stylu North National Romantic w Qingdao została wprowadzona do miejscowości przez architektów niemieckich. Jednak jej cechy są znacznie prostsze w porównaniu ze standardami europejskimi stylu North National Romantic.

Inaczej rzecz ma się w Tiencin. Tam secesyjne elementy zabudowy wykazują mniejszą czystość stylu, są prostsze i bardziej związane z modernizmem eklektycznym. W południowo-wschodniej części Chin, w Szanghaju i Makau, secesja nie została aż tak wyeksponowana. Wyjaśnienie leży w etnicznym pochodzeniu osady, w Harbinie, Dalian i Qingdao estetyka secesyjna była typowa ze względu na protektorat tych osad (rosyjski, niemiecki), a w Szanghaju (pod brytyjskim protektoratem) i Macau (pod portugalskim protektoratem) nie był to styl narodowy.

Odrębny aspekt związany jest z wykorzystaniem materiałów budowlanych. Jako przedmioty nowoczesne i zmodernizowane eklektycznie w budowach Qingdao zastosowano czerwoną cegłę, tynk, poszarpany granit okładziny, a ponadto sztukę rzeźbienia w drewnie. Architektura secesyjna Qingdao przejawia się właśnie w połączeniu tych materiałów w elementach dekoracyjnych i konstruktywnych z belkami metalowymi, drewnianymi podłogami, a czasami – konstrukcjami stalowymi.

Analiza złożonych obiektów budowlanych o różnych funkcjach pozwoliła wyodrębnić cechy architektury secesyjnej również w Harbinie. W przeciwieństwie do budynków w Qingdao, gdzie stosunek kompozycji symetrycznych i asymetrycznych jest podobny, kompozycje fasad w Harbinie zdominowała asymetria. Ponadto w Harbinie w budynkach nie używano granitu ani żadnego innego podobnego kamienia naturalnego. Wykonano je z cegły i otynkowano, a następnie dobudowano do nich wieże, tarasy i balkony wykonane z drewna. Tak więc możemy stwierdzić większą różnorodność technik ekspresji tektonicznej w domach w stylu secesyjnym w Harbinie. Mimo dominacji sylwetka ze szczytami i dachami, architektura osady nie różni się jednak aż tak bardzo od tej w Qingdao.

Badając techniki secesyjne w budownictwie, Qingdao można dojść do kilku wniosków. Przede wszystkim istotny tutaj jest sposób komponowania budynków w skład naturalnego krajobrazu – nie ma jednej, dominującej techniki budowlanej, ponieważ styl North National Romantic łączono z technikami historycznymi i eklektycznymi – chodziło o dostosowanie europejskiego modernizmu do warunków lokalnych, jednocześnie podkreślając oddzielną grupę unikalnych budynków. Warto wspomnieć także o połączeniu estetyki secesyjnej z głównych ośrodków w Chinach z historycznymi stylami poprzednich epok.

Szczególne role naturalnego krajobrazu w kompozycji wynikała z obecności wolnych terytoriów i dominacji wielowiekowych tradycji chińskiego ogrodnictwa krajobrazowego. W przypadku obiektów secesyjnych w Chinach (a także w Japonii) należy podkreślić ich doskonałe wpasowanie w otaczającą przyrodę, co odróżnia je od modernistycznych budynków w zabudowie kwartałowych dzielnic w innych miastach.

Znacząca rola krajobrazu obiektów modernistycznych w Chinach wynika z dwóch powodów:

- a) obecności wolnych terenów niezabudowanych, co pozwoliło na tworzenie parków;
- b) bezpośredniego wpływu wielowiekowych chińskich tradycji, polegających na organicznym połączeniu budynku i naturalnego otoczenia z ogrodami i masywami wodnymi (szczególnie w reprezentatywnych obiektach).

Badanie nowoczesnych obiektów Qingdao pozwala nam mówić o wykorzystaniu stylu secesyjnego na dużą skalę w budownictwie reprezentatywnych budynków, a na mniejszą – w pozostałych obiektach (mieszaniowych i publicznych). Mówiąc o wyrażeniu tektoniki fasadowej, warto zauważyć, że początkowo odkryto ją w obiektach Qingdao. W tym przypadku możemy mówić o odziedziczonym połączeniu poszczególnych technik kompozytorskich i elementów North National Romantic z podobnymi obiektami w północnych Niemczech, Finlandii, Skandynawii oraz w krajach nadbałtyckich.

Porównywanie obiektów dwóch głównych ośrodków modernistycznych w Chinach pokazuje użycie różnych technik kompozycyjnych, ale i w Harbinie, i w Qingdao najbardziej znaczące budynki administracyjne wciąż pozostają równie monumentalne.

Ochrona dziedzictwa kulturowego jest ważna dla całej ludzkości. Dotyczy ona nie tylko pojedynczych „ikonicznych” obiektów lub zbioru obiektów jednego architekta wpisanych na listę dziedzictwa UNESCO. Dziedzictwo modernistyczne w Chinach także jest w opiece konserwatorów i restauratorów zabytków, co bezpośrednio związane jest z sytuacją urbanistyczną w miastach.

Na podstawie analizy współdziałania obiektu i środowiska udowodniono, że najbardziej znaczący wpływ na zmianę postrzegania obrazów i modernizmu w centrach Chin miał lokalny krajobraz. To spowodowało transformację stylu w innym środowisku.

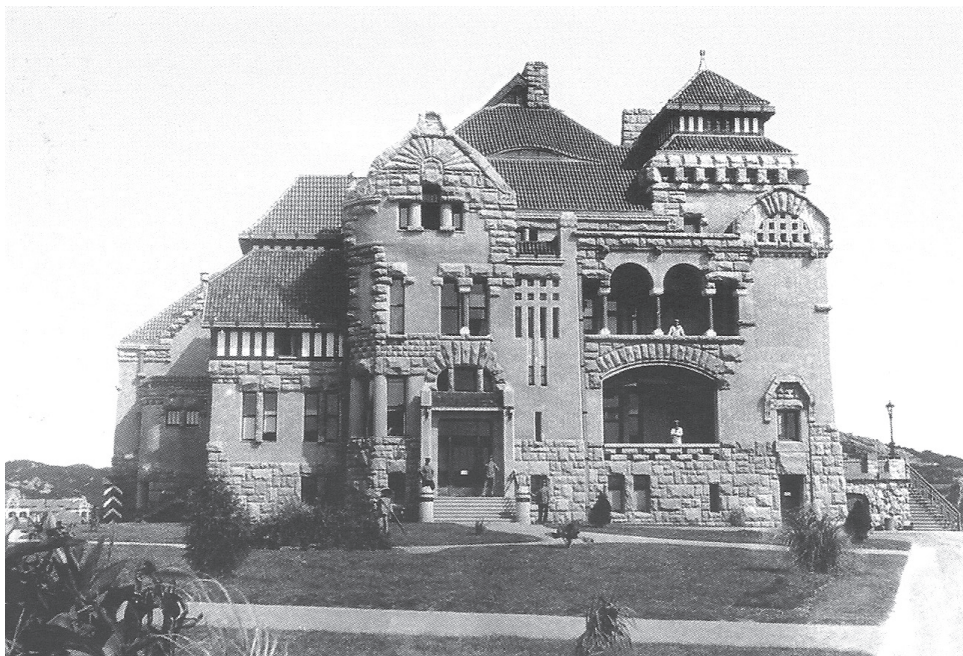
Europejska estetyka secesyjna w Chinach pokazuje swoją różnorodność, ale we wszystkich obiektach łączy się ona z pozostawionymi elementami istotnymi historycznie i eklektycznie.

Można zauważyć, że obiekty europejskiej secesji w Chinach (z wyjątkiem rosyjskiego Harbina) wykazują znacznie mniejszą różnorodność elementów składowych niż europejskie przykłady z tamtego okresu. Prawie nigdy nie występują oryginalne wieże, poddasza, dachy, rzadsze są okna zakrzywione lub w ogóle w innej formie niż prostokątne. Porównując powyższe, należy dojść do wniosku, że największą różnorodność i oryginalność elementów secesyjnych ze wszystkich miast w Chinach można odkryć właśnie w Harbinie.

3. OGÓLNE WNIOSKI

- 1) Na podstawie badania obiektów architektury secesyjnej w europejskich osadach w Chinach oraz wpływu czynników zewnętrznych wywnioskowano, że decydującymi czynnikami w powstawaniu i rozprzestrzenianiu się architektury secesyjnej w Chińskiej Republice Ludowej były czynniki ekonomiczne (tworzenie kolonii europejskich miast wzdłuż wybrzeża) i polityczne (zagraniczne zarządzanie w obrębie miast-kolonii). Z kolei te przyczyniły się do rozwoju transportu, budownictwa i wyrażenia tradycji stylu secesyjnego w settlementach rosyjskich i europejskich. Jednak obraz architektoniczny w tych miastach zależał całkowicie od przynależności politycznej danego settlementa. Zatem w odniesieniu do terytoriów rosyjskich takim stylem była europejska wersja dekoracyjnej secesji z dodatkowym zwróceniem uwagi na elementy form – ogrodzenia metalowe, balustrady i balkony. W germańskim settlementcie Qingdao zwrócono się bardziej ku północnej stylistyce North National Romantic w tworzeniu najważniejszych politycznie budynków oraz czerpano ze stylu bawarskiego. Możemy zatem sformułować tezę o bezpośrednich relacjach cech stylu secesyjnego w Chinach z tożsamością terytorialną. Na rozwój modernizmu w Chinach wpłynęły przeniesione poza Europę tradycje architektoniczne i budowlane oraz warunki lokalne, które doprowadziły do znacznego przekształcenia tożsamości w porównaniu z odpowiednikami europejskimi.
- 2) Badania głównych obiektów konwencji secesyjnej w Chinach w środowisku miejskim udowodniły, że rozpowszechnienie stylu w obcych settlementach zależało bezpośrednio od czynników ekonomicznych, które wyjaśniają lokalizację głównych ośrodków o charakterze secesyjnym (i przede wszystkim samych settlementów) w Chinach wzdłuż wybrzeża i ich brak w Chinach kontynentalnych.

Nagromadzenie obiektów secesyjnych wzdłuż wschodniego wybrzeża i na Północnym Wschodzie pokazuje również bezpośredni wpływ czynników ekonomicznych i politycznych: techniki secesyjne były i pozostały obce kulturze Chin – jedynie lokalnie znaleźć można pozostałości po nich w miastach-koloniiach pod europejskim patronatem. Tak więc można powiedzieć, że większość dawnych elementów architektonicznych w stylu secesyjnym została zmieniona pod wpływem kultury chińskiej. A współcześnie zaczęły pojawiać się przykłady syntetycznych obiektów „Chińskiego Narodowego Romantyzmu”, choć nie jest to estetyka rozprzestrzeniona na skalę masową.



Il. 1. Rezydencja gubernatora Qingdao. Zdjęcie z pocz. XX wieku



Il. 2. Szkoła Japońska dla chłopców w Qingdao (ang. *Tsingtao*). Stara widokówka z pocz. XX wieku

Artykuł stworzony pod kierownictwem naukowym prof. dr hab. Julii Ivashko, ORCID: 0000-0003-4525-9182.

BIBLIOGRAFIA

- Artemyeva A.A., *Nowoczesność w architekturze Chabarowska*, Czwarte odczyty Grodka, materiały regionalnej konferencji naukowo-praktycznej Dalekiego Wschodu Rosji: region Amur w historyczno-kulturowym i przyrodniczo-naukowym kontekście Rosji, cz. 2, Wydawnictwo KhKKM im. N.I. Grodekova, Chabarowsk 2004, 47–53.
- Artemyeva A.A., *Secesyjny styl i architektura*, materiały międzynarodowej konferencji naukowej „Procesy migracyjne na Dalekim Wschodzie (od czasów starożytnych do początku XX wieku)”, Izdv-BGPU, Blagoveshchensk 2004, 20–24.
- Artemyeva A.A., Kraidin N.P., *Rola elementów dekoracyjnych w modernistycznej architekturze miast Dalekiego Wschodu*, materiały piątej międzynarodowej konferencji naukowej IAS HSTU „Nowe pomysły nowego stulecia”, Wydawnictwo, KHSTU, Chabarowsk 2005, 129–133.
- Ivashko Yu.V., *Nowoczesność w architekturze Japonii*, biuletyn architektoniczny KNUBA, vol. 1, Kyiv 2013, 31–36.
- Johston T., Erh D., *Far from Home. Zachodnia architektura w chińskich portach północnego traktatu*, Hong Kong 1996.
- Lane Miller B., *National Romanticism and Modern Architecture in Germany and the Scandinavian Countries (Modern Architecture and Cultural Identity)*, Cambridge University Press, Cambridge GB 2000.
- Levoshko S.C., *Studia historyczne i kulturowe Harbina. Architektura wschodniej Syberii. Rosyjskie miasta na Dalekim Wschodzie*, vol. 1, Khabarovsk 2002, 167–192.
- Levoshko S.C., *O rosyjskiej architekturze Harbina. Fakty i referencje: Almanach historyczny i kulturowy, badania i materiały*, t. III, *Rosyjski za granicą: polityka, gospodarka, kultura*, St. Petersburg 2002, 133–141.

